



TÜRKİYE'DE CİNSİYET EŞİTSİZLİĞİNİN EKONOMİK BÜYÜME ÜZERİNDEKİ ETKİLERİ: EKONOMETRİK BİR İNCELEME

Nigar ALEV¹
Gülferah ERTÜRKMEN²

Öz

Bu çalışma, 1990–2023 dönemini kapsayan yıllık veriler aracılığıyla Türkiye ekonomisinde toplumsal cinsiyet eşitsizliğinin ekonomik büyüme üzerindeki etkilerini teorik ve ampirik bir çerçevede analiz etmeyi amaçlamaktadır. Değişkenler arasındaki uzun dönemli eşbütünleşme ilişkisi ve kısa dönem dinamikleri, serilerin farklı derecelerde durağan olmasına imkân tanıyan ARDL (Otoregresif Dağıtılmış Gecikme) sınır testi yöntemi ile incelenmiştir. Ampirik bulgular, ele alınan değişkenler arasında istatistiksel olarak anlamlı ve güçlü bir eşbütünleşme ilişkisinin varlığına işaret etmektedir. Uzun dönem katsayı tahminleri, özellikle istihdam alanındaki cinsiyet eşitsizliğinin ekonomik büyüme üzerinde negatif ve anlamlı bir etkiye sahip olduğunu ortaya koymaktadır; bu durum, kadın iş gücünün üretim sürecine entegrasyonunu hedefleyen politikaların makroekonomik performans açısından taşıdığı kritik önemi doğrulamaktadır. Sağlık alanındaki eşitsizliklerin büyüme ile pozitif ilişkili olduğu saptanırken, eğitim ve siyaset boyutlarındaki eşitsizliklerin incelenen dönem zarfında büyüme üzerinde doğrudan ve belirgin bir etkisi tespit edilememiştir. Kısa dönem analizleri ise toplumsal cinsiyet temelli dengesizliklerin ekonomik dalgalanmaları tetikleyebildiğini, ancak hata düzeltme mekanizmasının işlerliği sayesinde sistemin yeniden uzun dönem dengesine yakınsadığını göstermektedir. Elde edilen sonuçlar, Türkiye'nin sürdürülebilir ve istikrarlı bir büyüme patikasına ulaşabilmesi için kadınların istihdama katılımını teşvik eden kapsayıcı ve eşitlik odaklı yapısal reformların hayati bir rol oynadığını kanıtlamaktadır.

Anahtar Kelimeler: Toplumsal Cinsiyet Eşitsizliği, Ekonomik Büyüme, Türkiye Ekonomisi, ARDL Sınır Testi
Jel Sınıflandırması: C32, J16, O47

THE EFFECTS OF GENDER INEQUALITY ON ECONOMIC GROWTH IN TÜRKİYE: AN ECONOMETRIC ANALYSIS

Abstract

This research aims to analyze the effects of gender inequality on economic growth within the economy of Türkiye through a theoretical and empirical framework using annual data covering the 1990–2023 period. The long-term cointegration relationship and short-term dynamics among the variables were examined using the Autoregressive Distributed Lag (ARDL) bound testing approach, which allows for the analysis of series integrated at different orders. Empirical findings indicate a statistically significant and robust cointegration relationship among the variables under consideration. Long-term coefficient estimates reveal that gender inequality, particularly in the field of employment, has a negative and significant impact on economic growth;

¹ Doç. Dr., Van Yüzüncü Yıl Üniversitesi, İktisadi ve İdari Bilimler Fakültesi, İktisat Bölümü, nigaralev@yyu.edu.tr, ORCID ID: <https://orcid.org/0000-0002-0154-6211>.

² Doç. Dr., Kahramanmaraş Sütçü İmam Üniversitesi, Göksun Uygulamalı Bilimler Yüksekokulu, Bankacılık ve Finans Bölümü, gbozkaya@ksu.edu.tr, ORCID ID: <https://orcid.org/0000-0003-2239-0241>.

this confirms the critical importance of policies aimed at integrating the female labor force into the production process for macroeconomic performance. While inequalities in health were found to be positively associated with growth, no direct or significant impact of inequalities in education and political dimensions on growth was detected during the period analyzed. Short-term analyses demonstrate that gender-based imbalances can trigger economic fluctuations; however, the system converges back to its long-term equilibrium owing to the functionality of the error correction mechanism. The results obtained prove that inclusive and equality-oriented structural reforms encouraging women's participation in employment play a vital role in enabling Türkiye to achieve a sustainable and stable growth trajectory.

Keywords: Gender Inequality, Economic Growth, Turkish Economy, ARDL Bound Test

Jel Classification: C32, J16, O47

GİRİŞ

Ekonomik büyüme, bir ekonominin üretim kapasitesinde ve gelir düzeyinde zaman içinde meydana gelen artışı ifade eden temel makroekonomik göstergelerden biridir. Ancak büyümenin yalnızca niceliksel bir artış olarak değerlendirilmesi yeterli değildir. Sürdürülebilir, kapsayıcı ve istikrarlı bir büyüme sürecinin sağlanabilmesi; beşerî sermayenin etkin kullanımına, iş gücü piyasasının kapsayıcılığına, fırsatlara erişimde eşitliğe ve toplumsal kaynakların verimli tahsisine bağlıdır. Bu çerçevede toplumsal cinsiyet eşitsizliği, kadınlar ile erkekler arasında eğitim, sağlık, istihdam, gelir, siyasal temsil ve karar alma süreçlerine katılım bakımından ortaya çıkan farklılıkları ifade etmekte ve ekonomik performans üzerinde belirleyici sonuçlar doğurmaktadır. Nitekim toplumsal cinsiyet eşitsizliğinin yalnızca sosyal adalet açısından değil, aynı zamanda ekonomik etkinlik ve kalkınma açısından da temel bir mesele olduğu vurgulanmaktadır (Silva ve Klasen, 2021: 581).

Toplumsal cinsiyet eşitsizliği, ekonomide mevcut olan emek, yetenek ve üretkenlik potansiyelinin tam olarak kullanılmasını engelleyerek büyüme üzerinde olumsuz etkiler yaratabilmektedir. Özellikle kadınların eğitime erişim düzeyinin sınırlı kalması, iş gücüne daha düşük oranlarda katılması, düşük ücretli ve güvencesiz işlerde yoğunlaşması ya da ekonomik karar alma mekanizmalarında yeterince temsil edilmemesi, kaynak tahsisinde etkinlik kaybına yol açmaktadır. Bu durum, yalnızca kadınların bireysel refahını azaltmamakta, aynı zamanda toplam faktör verimliliğini ve uzun dönemli büyüme kapasitesini de zayıflatmaktadır. Bu nedenle toplumsal cinsiyet eşitliği, yalnızca sosyal politika alanının değil, makroekonomik istikrar ve kalkınma politikalarının da merkezinde değerlendirilmesi gereken yapısal bir unsur niteliği taşımaktadır (Cuberes ve Teignier, 2014: 260).

Ekonomik büyüme ile toplumsal cinsiyet eşitsizliği arasındaki ilişki, farklı aktarım mekanizmaları üzerinden açıklanmaktadır. Bunların başında beşerî sermaye kanalı gelmektedir. Kadınların eğitim ve sağlık imkânlarından erkeklerle eşit biçimde yararlanamaması, iş gücünün niteliğini ve üretkenliğini sınırlayarak ekonomik performansı zayıflatmaktadır. Diğer taraftan iş gücü piyasasında kadınların karşı karşıya kaldığı yapısal engeller, yeteneklerin ekonomide etkin biçimde kullanılmasını önlemekte ve verimsiz bir kaynak dağılımı yaratmaktadır. Ayrıca toplumsal cinsiyet eşitsizliği yalnızca piyasa içi üretim süreçleriyle sınırlı olmayıp, bakım emeği ve sosyal yeniden üretim gibi piyasa dışı alanlarda da ekonomik yapıyı etkilemektedir. Bu yönüyle kadınların görünmeyen emeği, toplumsal refahın sürdürülmesinde ve ekonomik sistemin yeniden üretiminde önemli bir işlev görmekte, dolayısıyla büyüme tartışmalarının dışında bırakılmaması gereken bir alan oluşturmaktadır (Braunstein vd., 2020: 129-132).

Toplumsal cinsiyet eşitsizliği ile ekonomik büyüme arasındaki ilişkinin özellikle gelişmekte olan ülkelerde daha belirgin hale geldiği görülmektedir. Bu ülkelerde kadınların

eğitim düzeyi, iş gücüne katılım oranı, istihdam biçimi ve ekonomik kaynaklara erişim imkânları bakımından yaşanan sınırlılıklar, kalkınma sürecini doğrudan etkileyebilmektedir. Türkiye de bu açıdan önemli bir örnek oluşturmaktadır. Son yıllarda kadınların eğitim düzeyinde ve kamusal görünürliğünde belirli iyileşmeler gözlenmekle birlikte, iş gücüne katılım, istihdam niteliği, ücret eşitliği, siyasal temsil ve karar alma mekanizmalarına katılım bakımından toplumsal cinsiyet temelli farklılıkların sürdüğü görülmektedir. Bu durum, Türkiye’de toplumsal cinsiyet eşitsizliği ile ekonomik büyüme arasındaki ilişkinin ampirik olarak incelenmesini hem teorik hem de politika yapımı açısından önemli hale getirmektedir (Şahin ve Bayhan, 2020: 59).

Türkiye üzerine yapılan değerlendirmeler, kadınların ekonomik yaşama sınırlı katılımının yalnızca bireysel değil, aynı zamanda makroekonomik maliyetler de doğurduğunu göstermektedir. Kadınların iş gücüne katılım oranının düşük seyretmesi, istihdam olanaklarına erişimde yaşanan eşitsizlikler ve toplumsal cinsiyet rollerinin ekonomik davranışlar üzerindeki etkisi, büyüme sürecinin niteliğini sınırlandırmaktadır. Bu bağlamda kadınların ekonomik yaşamdaki konumunun güçlendirilmesi, yalnızca sosyal eşitliğin tesisi bakımından değil; üretim kapasitesinin artırılması, verimliliğin yükseltilmesi ve kalkınmanın daha kapsayıcı hale getirilmesi bakımından da önem taşımaktadır. Büyümenin toplumsal cinsiyet açısından tarafsız işlemediği; aksine mevcut kurumsal yapı ve normlar çerçevesinde bazı eşitsizlikleri yeniden üretebildiği de dikkate alındığında, kadınların ekonomik konumunu güçlendiren yapısal politikaların büyüme stratejileriyle birlikte ele alınması gerekmektedir (Elson, 2009: 38).

Bu çalışmada, Türkiye’de toplumsal cinsiyet eşitsizliğinin ekonomik büyüme üzerindeki etkisi 1990–2023 dönemine ait yıllık veriler kullanılarak incelenmektedir. Çalışmada ekonomik büyüme bağımlı değişken olarak ele alınırken; eğitim, sağlık, istihdam ve siyaset alanlarındaki toplumsal cinsiyet eşitsizliği göstergeleri bağımsız değişkenler olarak modele dâhil edilmiştir. Böylece toplumsal cinsiyet eşitsizliği, tek bir boyuta indirgenmeden, farklı alanlardaki görünüşleriyle birlikte değerlendirilmiştir. Değişkenler arasındaki kısa ve uzun dönem ilişkilerin birlikte analiz edilebilmesi amacıyla ARDL sınır testi yaklaşımı tercih edilmiştir. Bu yöntem, serilerin farklı bütünleşme derecelerine sahip olması durumunda da geçerli sonuçlar sunabilmesi bakımından çalışmanın veri yapısına uygun bir çerçeve sağlamaktadır (Pesaran vd., 2001: 289).

Bu çalışma, toplumsal cinsiyet eşitsizliği ile ekonomik büyüme arasındaki ilişkiyi Türkiye örneğinde çok boyutlu bir çerçevede ele alarak literatüre özgün bir katkı sunmaktadır. Mevcut çalışmalardan farklı olarak, toplumsal cinsiyet eşitsizliği yalnızca tek bir gösterge üzerinden değil; eğitim, sağlık, istihdam ve siyaset alanlarını kapsayan bütüncül bir yapı içinde analiz edilmektedir. Ayrıca 1990–2023 dönemini kapsayan yıllık veriler kullanılarak ilişkinin hem kısa dönem dinamiklerinin hem de uzun dönemli yapısının birlikte incelenmesi, konunun zamansal boyutunun daha kapsamlı biçimde değerlendirilmesine imkân tanımaktadır. Çalışmada kullanılan ARDL sınır testi yaklaşımı, değişkenlerin farklı bütünleşme derecelerine sahip olması durumunda dahi güvenilir tahminler sunması bakımından yöntemsel açıdan uygun bir zemin oluşturmaktadır. Bu yönleriyle çalışma, Türkiye ekonomisinde toplumsal cinsiyet temelli eşitsizliklerin ekonomik büyüme üzerindeki etkilerine ilişkin ampirik kanıt üretmekte; böylece hem ulusal literatürdeki sınırlı zaman serisi uygulamalarına katkı sağlamakta hem de kapsayıcı ve sürdürülebilir büyüme politikalarının önemine ilişkin tartışmalara analitik bir çerçeve sunmaktadır.

1. KAVRAMSAL ÇERÇEVE

Ekonomik büyüme ile cinsiyet eşitsizliği arasındaki ilişki, kalkınma iktisadı, feminist iktisat ve makroekonomi literatüründe giderek daha fazla önem kazanan çok boyutlu bir tartışma alanıdır. Bu çerçevede ekonomik büyüme yalnızca üretim hacmindeki artış olarak değil, aynı zamanda beşerî sermaye birikimi, verimlilik, kurumsal dönüşüm ve toplumsal refahın genişlemesiyle birlikte ele alınmaktadır. Cinsiyet eşitsizliği ise kadınlar ile erkekler arasında eğitime erişim, iş gücüne katılım, ücret, siyasal temsil, bakım emeği yükü ve karar alma gücü bakımından ortaya çıkan çok katmanlı bir eşitsizlik yapısını ifade etmektedir. Teorik literatürün önemli bir bölümü, bu eşitsizliklerin özellikle uzun dönemde ekonomik büyümenin önünde yapısal bir engel oluşturduğunu vurgulamaktadır (Cuberes ve Teignier, 2014: 260; Silva ve Klasen, 2021: 581). Bu literatürde ilk dikkat çeken husus, cinsiyet eşitsizliğinin tek boyutlu bir kavram olarak ele alınmamasıdır. Mitra vd., (2015), cinsiyet eşitliğini yalnızca fırsatlara erişim bakımından değil, aynı zamanda elde edilen sonuçlar bakımından da değerlendirmek gerektiğini savunmaktadırlar. Buna göre eğitim, istihdam ve gelir gibi alanlarda kadınlara biçimsel olarak fırsat tanınması tek başına yeterli değildir; bu fırsatların somut çıktılara dönüşüp dönüşmediği de önemlidir (Mitra vd., 2015: 110). Benzer biçimde Berik vd., (2009) da toplumsal cinsiyet eşitliğinin yalnızca kadınların ekonomik yaşama katılım kapısının açık olmasıyla sınırlanamayacağını, gelir dağılımı, ücret yapısı ve refah paylaşımı gibi sonuç boyutlarının da analiz edilmesi gerektiğini ileri sürmektedir (Berik vd., 2009: 1). Bu nedenle kavramsal çerçevede cinsiyet eşitsizliği, yalnızca kadınların sisteme giriş imkânlarıyla değil, sistem içinde elde ettikleri konum, ödül ve güç düzeyiyle birlikte değerlendirilmelidir.

Teorik literatür, cinsiyet eşitsizliği ile ekonomik büyüme arasındaki ilişkinin başlıca birkaç kanal üzerinden işlediğini göstermektedir. Bunlardan ilki beşerî sermaye kanalıdır. Kadınların eğitim, sağlık ve beceri düzeylerindeki eşitsizlikler, yalnızca bireysel refah kaybına değil, aynı zamanda toplam verimlilik ve büyüme kapasitesinde azalmaya yol açmaktadır (Silva ve Klasen, 2021: 582). İkinci kanal iş gücü ve kaynak tahsisi kanalıdır. Kadınların iş gücüne, nitelikli mesleklere ve girişimcilik fırsatlarına sınırlı erişimi, yeteneklerin ekonomide etkin kullanılmasını engellemekte ve böylece toplam çıktı düzeyini düşürmektedir (Cuberes ve Teignier, 2014: 261). Üçüncü kanal doğurganlık ve kuşaklararası aktarım kanalıdır. Kadınların eğitimi ve ekonomik konumu, doğurganlık tercihlerini ve çocuklara yapılan insan sermayesi yatırımlarını etkileyerek uzun vadeli büyüme dinamiklerini şekillendirmektedir (Silva ve Klasen, 2021: 589). Dördüncü kanal ise kurumsal ve toplumsal normlardır. Toplumsal cinsiyet rolleri, hukuki düzenlemeler ve sosyal normlar, kadınların pazarlık gücünü ve ekonomik davranışlarını belirleyerek büyüme üzerinde dolaylı ama güçlü etkiler yaratmaktadır (Cuberes ve Teignier, 2014: 268). Feminist iktisat literatürü, bu tartışmayı daha da genişleterek ekonominin yalnızca piyasa üretiminden ibaret olmadığını, görünmeyen bakım emeği ve sosyal yeniden üretim süreçlerinin de büyümenin asli unsurları arasında yer aldığını ortaya koymaktadır. Emek gücünün yeniden üretimi, yani bakım, sağlık, eğitim ve ev içi emeğin örgütlenişi, hem mevcut ekonomik faaliyetlerin sürdürülmesi hem de uzun dönemli kalkınmanın temeli açısından merkezi önemdedir (Braunstein vd., 2020: 129-132). Benzer biçimde Onaran vd., (2022) ücretli üretim sektörü ile ücretsiz bakım ve yeniden üretim alanı arasındaki ilişkinin makroekonomik analizlere dahil edilmesi gerektiğini vurgulamaktadır. Onlara göre sosyal altyapı harcamaları, bakım hizmetleri ve ücret eşitsizliği gibi unsurlar, büyüme ve istihdam üzerindeki etkileri bakımından birlikte ele alınmalıdır (Onaran vd., 2022: 23). Bu yaklaşım, büyümenin yalnızca sermaye birikimi ve yatırım üzerinden değil, aynı zamanda bakım ekonomisinin örgütlenişi üzerinden de değerlendirilmesi gerektiğini göstermektedir.

Kavramsal çerçevenin önemli bir boyutu, cinsiyet eşitliğinin ekonomik büyüme açısından yalnızca bir adalet meselesi değil, aynı zamanda bir etkinlik meselesi olarak görülmesidir. Elson (2009), Dünya Bankası’nın büyüme ve eşitlik tartışmaları üzerinden yaptığı değerlendirmede, cinsiyet eşitsizliğinin fırsat eksikliği yaratarak büyümeyi yavaşlatabildiğini kabul etmekle birlikte, ekonomik büyüme süreçlerinin kendisinin de toplumsal cinsiyetlendirilmiş olduğunu belirtmektedir (Elson, 2009: 38). Yani büyüme otomatik biçimde eşitlik üretmez; bazı eşitsizlikleri azaltırken bazılarını yeniden üretebilir. Kabeer de benzer biçimde kapsayıcı büyümenin ancak kadınların iş gücü piyasasındaki konumunu dönüştüren politikalarla mümkün olacağını savunmaktadır. Ona göre iş gücü piyasaları tarafsız yapılar değildir; toplumsal cinsiyet normları istihdam ilişkileri içinde yeniden üretilmekte ve kadınların ekonomik kazanımlarını sınırlamaktadır (Kabeer, 2021: 13). Bu nedenle cinsiyet eşitliği ile ekonomik büyüme arasındaki ilişki tek yönlü değil, karşılıklı ve tarihsel olarak şekillenen bir süreç olarak görülmelidir.

Literatürde cinsiyet eşitsizliği ile büyüme arasındaki ilişkinin ekonominin gelişmişlik düzeyine göre değişebileceği de vurgulanmaktadır. Damjanovic ve Selvaretnam (2019), toplumsal cinsiyet eşitliğinin ekonomik gelişmeyle birlikte evrimsel biçimde arttığını savunmaktadır. Onlara göre ekonomik yapı fiziksel emek yoğun dönemlerden beşerî sermaye yoğun aşamalara geçtikçe kadınların görece ekonomik katkısı görünür hale gelmekte ve daha eşitlikçi normlar ekonomik açıdan da daha rasyonel hale gelmektedir (Damjanovic ve Selvaretnam, 2019: 1). Kim vd., (2016) ise kadınların zaman tahsisini piyasa üretimi, ev içi üretim, çocuk bakımı ve çocuk eğitimi arasında dağıtan bir model kurarak, cinsiyet eşitsizliğinin doğurganlık, kadın iş gücüne katılımı ve ekonomik büyüme üzerindeki etkilerini açıklamaktadır. Bu modele göre kadınların ekonomik yaşama daha güçlü katılımı, uzun dönemde daha yüksek kişi başına gelir ve daha düşük doğurganlık ile ilişkilendirilmektedir.

Feminist iktisat yazını ayrıca cinsiyet eşitliğinin yalnızca fırsatlara erişim değil, çıktılar ve refah paylaşımı bakımından da değerlendirilmesi gerektiğini vurgulamaktadır. Berik vd., makroekonomik politikaların toplumsal cinsiyet açısından tarafsız olmadığını; gelir dağılımı, ücret yapısı, iş bölümü ve sosyal politika tercihlerinin kadınlar ve erkekler üzerinde farklı etkiler yarattığını belirtmektedir (Berik vd., 2009: 2). Khasanah ve Sasana (2022) da cinsiyet eşitliğinin ekonomik büyüme sürecinde önemli olduğunu, kadınların sağlık, eğitim ve istihdam alanlarında daha güçlü konumlanmasının ekonomik performansı destekleyeceğini ifade etmektedir (Khasanah ve Sasana, 2022: 374). Bu yaklaşım, cinsiyet eşitliğinin büyümenin yalnızca bir sonucu değil, aynı zamanda onun önkoşullarından biri olduğunu göstermektedir.

Sonuç olarak ekonomik büyüme ve cinsiyet eşitsizliği arasındaki kavramsal ilişki, dar anlamda kadınların iş gücüne katılımı ile sınırlı değildir. Bu ilişki; beşerî sermaye birikimi, kaynak tahsisi, bakım emeği, doğurganlık kararları, kurumsal normlar ve sosyal yeniden üretim süreçleriyle birlikte şekillenmektedir. Cinsiyet eşitsizliği kadınların eğitime, sağlığa, istihdama, gelire ve karar alma mekanizmalarına erişimini sınırlandırarak hem kısa dönemli verimliliği hem de uzun dönemli büyüme kapasitesini zayıflatmaktadır. Buna karşılık cinsiyet eşitliğini destekleyen sosyal politikalar, bakım altyapısı, ücret eşitliği ve kadınların ekonomik yaşamdaki konumunu güçlendiren kurumsal düzenlemeler büyüme üzerinde olumlu etkiler yaratabilmektedir (Elson, 2009: 38; Onaran vd., 2022: 24). Dolayısıyla ekonomik büyüme ile cinsiyet eşitsizliği arasındaki ilişki, yalnızca sosyal politika ya da kadın çalışmaları alanına ait değil; aynı zamanda makroekonomik performansın ve kalkınma stratejilerinin merkezinde yer alan yapısal bir mesele olarak değerlendirilmelidir.

2. LİTERATÜR İNCELEMESİ

Toplumsal cinsiyet eşitsizliği ile ekonomik büyüme arasındaki ilişki, kalkınma iktisadı, feminist iktisat ve iş gücü ekonomisi literatüründe uzun süredir tartışılan temel konulardan biridir. Bu literatür genel olarak değerlendirildiğinde, kadınların eğitim düzeyi, iş gücüne katılımı, istihdam olanakları, ücret yapısı, siyasal temsili ve ekonomik kaynaklara erişimi gibi alanlarda ortaya çıkan eşitsizliklerin yalnızca sosyal adalet problemi oluşturmadığı, aynı zamanda ekonomik büyümenin niteliği ve sürdürülebilirliği üzerinde de belirleyici etkiler yarattığı görülmektedir. Özellikle son yıllarda yapılan çalışmalar, toplumsal cinsiyet eşitsizliğinin beşerî sermaye birikimi, emek verimliliği, kaynak tahsisi, doğurganlık kararları ve kurumsal yapı üzerinden ekonomik performansı etkilediğini daha açık biçimde ortaya koymuştur.

Bu ilişkinin teorik temelleri ilk olarak toplumsal cinsiyet eşitsizliğinin ekonomik büyümeyi hangi kanallar üzerinden etkilediğini açıklayan çalışmalarla güçlenmiştir. Seguino (2000), Forsythe vd., (2000), Cuberes ve Teignier (2014), Kabeer (2016), Klasen (2018) ile Silva ve Klasen (2021), toplumsal cinsiyet eşitsizliğinin büyümeyi sınırlayan çok boyutlu bir yapı oluşturduğunu vurgulamaktadır. Bu çalışmalarda özellikle kadınların eğitime daha düşük erişimi, iş gücüne daha sınırlı katılımı, mesleki ayrışma, girişimcilik fırsatlarından yeterince yararlanamaması ve hane içi karar alma süreçlerinde zayıf konumda bulunmasının ekonomik büyüme üzerinde olumsuz etki yarattığı ifade edilmektedir. Silva ve Klasen (2021), teorik literatürün büyük ölçüde toplumsal cinsiyet eşitsizliğini uzun dönemde ekonomik büyümenin önünde bir engel olarak gördüğünü belirtirken, Kabeer (2016) büyümenin tek başına toplumsal cinsiyet eşitliğini garanti etmediğini, ataerkil yapının kadınların ekonomik ajanlığını sınırlamaya devam ettiğini savunmaktadır. Cuberes ve Teignier (2014) ise kadınların iş gücü ve girişimcilik faaliyetlerine sınırlı katılımının toplam üretkenliği azaltarak ekonomik büyümeyi zayıflattığını göstermektedir. Klasen (2018) de özellikle gelişmekte olan ülkelerde toplumsal cinsiyet eşitsizliğinin ekonomik performans üzerindeki etkisini değerlendirirken, eğitime ve istihdama erişimdeki farklılıkların büyüme potansiyelini baskıladığını ortaya koymaktadır. Bununla birlikte Seguino (2000), yarı sanayileşmiş ve ihracata dayalı bazı ekonomilerde kadın ücretlerinin erkek ücretlerine göre daha düşük tutulmasının kısa dönemde rekabet avantajı yaratarak büyümeyi destekleyebileceğini öne sürerek literatürde istisnai bir yaklaşım sunmaktadır. Bu yönüyle literatür, genel eğilimin eşitsizliğin büyümeyi olumsuz etkilemesi yönünde olduğunu kabul etmekle birlikte, bu ilişkinin her ülke ve her dönem için aynı biçimde gerçekleşmediğini de göstermektedir.

Ampirik çalışmalar, teorik literatürde ortaya konulan bu çerçeveyi farklı ülke grupları ve farklı yöntemlerle sınayarak daha somut sonuçlara ulaşmıştır. Özellikle gelişmekte olan ülkelere odaklanan panel veri analizleri, toplumsal cinsiyet eşitsizliğinin ekonomik büyümeyi sınırladığı yönünde güçlü bulgular ortaya koymaktadır. Altuzarra vd., (2021), gelişmekte olan ülkeleri kapsayan panel veri analizinde toplumsal cinsiyet eşitsizliğinin büyüme üzerinde engelleyici etki yarattığını, özellikle eğitimde eşitliğin sağlanmasının ekonomik büyümeyi desteklediğini göstermektedir. Çalışmada eğitim alanındaki eşitliğin etkisinin bazı bölgelerde daha güçlü olduğu belirtilirken, iş gücüne katılım göstergelerinin her zaman aynı derecede anlamlı sonuç vermediği görülmektedir. Girón ve Kazemikhasragh (2021), Asya ve Afrika’daki gelişmekte olan ve en az gelişmiş ülkeler üzerinde yaptıkları ampirik analizde toplumsal cinsiyet eşitliğinin ekonomik büyümeyi desteklediğini ortaya koymakta; bu durumun özellikle kalkınma sürecindeki ekonomiler açısından daha belirgin olduğunu göstermektedir. Aggarwal vd., (2023) da toplumsal cinsiyet eşitsizliği ile ekonomik büyüme arasındaki ilişkiyi ampirik olarak inceleyerek eşitsizliklerin hem kısa hem de uzun dönemde büyüme üzerinde baskı yarattığını vurgulamaktadır. Bu çalışmalar

bir arada değerlendirildiğinde, gelişmekte olan ülkelerde kadınların eğitim ve istihdam alanındaki dezavantajlarının büyüme üzerinde daha doğrudan ve daha güçlü bir maliyet oluşturduğu anlaşılmaktadır.

Gelişmiş ve orta-yüksek gelirli ülke gruplarına odaklanan çalışmalar ise bu ilişkinin daha çok kurumsal yapı, siyasal temsil ve iş gücü piyasası mekanizmaları üzerinden şekillendiğini göstermektedir. Özdemir ve Altay (2021), OECD ülkeleri üzerine yaptıkları analizde toplumsal cinsiyet eşitliği ile ekonomik kalkınma arasındaki ilişkiyi incelemiş; eğitimde, iş gücüne katılımı ve parlamentoda temsilde eşitliğin kalkınmayı desteklediğini ortaya koymuştur. Bununla birlikte, gelir gruplarına göre yapılan alt analizler, toplumsal cinsiyet göstergelerinin etkisinin ülke gruplarına göre farklılaşabildiğini göstermektedir. Çağındı ve Dolu (2024) ise toplumsal cinsiyet eşitsizliğinin ekonomik büyümeye etkisini inceleyerek eşitsizlikteki artışın ve kadın işsizliğinin büyümeyi olumsuz etkilediği sonucuna ulaşmıştır. Ancak bazı göstergeler açısından beklenen yönün dışında bulgular elde edilmesi, toplumsal cinsiyet eşitsizliği-büyüme ilişkisinin tüm boyutlarda aynı doğrultuda işlemediğini göstermektedir. Kılıç (2025) tarafından yapılan Panel ARDL analizi de küresel toplumsal cinsiyet eşitsizliği ile kadın istihdamının ekonomik büyüme üzerindeki etkisini ortaya koymakta; özellikle uzun dönemde eşitsizliğin büyümeyi baskıladığını, buna karşılık kadın istihdamındaki artışın ekonomik büyümeyi desteklediğini göstermektedir. Bu çalışmalar, gelişmiş ekonomilerde dahi toplumsal cinsiyet eşitliğinin yalnızca sosyal kapsayıcılık açısından değil, ekonomik etkinlik ve sürdürülebilir kalkınma açısından da merkezi bir unsur olduğunu teyit etmektedir.

Literatürde dikkat çeken bir diğer grup, toplumsal cinsiyet eşitsizliği ile büyüme arasındaki ilişkiyi sektörler ve üretim yapısı üzerinden inceleyen çalışmalardır. Bertay vd., (2025), endüstri düzeyindeki veriler üzerinden toplumsal cinsiyet eşitsizliği ile ekonomik büyüme arasındaki ilişkiyi analiz etmektedir. Bu çalışmalar, kadın emeğinin daha yoğun kullanıldığı sektörlerin, toplumsal cinsiyet eşitsizliğinin daha düşük olduğu ülkelerde daha hızlı büyüdüğünü ve daha yüksek verimlilik sergilediğini göstermektedir. Bu bulgu son derece önemlidir; çünkü eşitsizliğin büyümeyi yalnızca kadınların iş gücüne katılım oranını düşürerek değil, aynı zamanda emek ve yetenek tahsisinde verimsizlik yaratarak da etkilediğini göstermektedir. Böylece toplumsal cinsiyet eşitsizliği, sadece niceliksel bir istihdam açığı değil, aynı zamanda üretim yapısını ve sektörlerin performansını bozan yapısal bir verimlilik sorunu olarak da ortaya çıkmaktadır.

Türkiye üzerine yapılan çalışmalar da genel olarak uluslararası literatürle uyumlu bulgular sunmaktadır. Çolak (2021), Türkiye’de toplumsal cinsiyet eşitsizliği ile ekonomik büyüme arasındaki ilişkiyi ekonometrik olarak inceleyerek ekonomik büyümenin kadınlar lehine ücret farklılıklarını azaltıcı etki gösterebildiğini ortaya koymaktadır. Şahin ve Alp (2020), Türkiye örneğinde kadınların iş gücüne katılımının ekonomik büyüme üzerindeki etkisini ARDL modeli ve Toda-Yamamoto nedensellik testi ile analiz etmiş; kadın iş gücüne katılımındaki artışın uzun dönemde ekonomik büyümeyi pozitif ve anlamlı biçimde etkilediğini göstermiştir. Şahin ve Bayhan (2020) ise Türkiye’de toplumsal cinsiyet eşitsizliğinin ekonomik boyutunu daha geniş ve yapısal bir perspektiften ele alarak kadınların ekonomik yaşama sınırlı katılımının ve ekonomik fırsatlara erişimde yaşanan eşitsizliklerin Türkiye ekonomisi açısından önemli maliyetler doğurduğunu vurgulamaktadır. Bu çerçevede Ertürkmen (2025), ekonomik büyüme, kadınların eğitimi ve istihdamı arasındaki ilişkinin fertilitateye yansımalarını inceleyerek literatüre önemli bir katkı sunmaktadır. Bu çalışma, kadınların eğitim ve istihdam düzeyindeki değişimlerin yalnızca ekonomik büyüme ile sınırlı kalmadığını, aynı zamanda doğurganlık davranışları ve demografik yapı üzerinde de etkili olduğunu göstermesi bakımından önemlidir. Böylece Türkiye literatürü, kadınların eğitim ve istihdamdaki konumunun hem makroekonomik

performans hem de toplumsal yeniden üretim süreçleri açısından belirleyici olduğunu ortaya koymaktadır.

Bunun yanında, toplumsal cinsiyet eşitsizliği ile ekonomik büyüme ilişkisinin dolaylı kanallar üzerinden incelendiği çalışmalar da mevcuttur. Ghosh (2021), Hindistan örneğinde ticaret çeşitlenmesi, ekonomik büyüme ve kadınların iş gücüne katılımı arasındaki ilişkiyi ele alarak, ekonomik büyümenin ve dışa açıklığın kadınların emek piyasasındaki konumunu doğrusal olmayan biçimlerde etkileyebileceğini göstermektedir. Bu tür çalışmalar, toplumsal cinsiyet eşitsizliği ile ekonomik büyüme arasındaki ilişkinin yalnızca doğrudan değil, ticaret yapısı, sektör bileşimi ve kurumsal dönüşüm gibi ara mekanizmalar üzerinden de şekillendiğini ortaya koymaktadır.

Genel olarak değerlendirildiğinde, literatürde üç ana eğilim göze çarpmaktadır. Birincisi, toplumsal cinsiyet eşitsizliği çoğu çalışma tarafından ekonomik büyümenin önünde bir engel olarak görülmektedir. İkincisi, bu olumsuz etkinin en güçlü biçimde kadınların eğitime erişimi, iş gücüne katılımı, istihdam niteliği ve ekonomik kaynaklara ulaşımı üzerinden ortaya çıktığı anlaşılmaktadır. Üçüncüsü ise, toplumsal cinsiyet eşitliği ile ekonomik büyüme arasındaki ilişkinin doğrusal, tek boyutlu ve her ülke için aynı biçimde işleyen bir yapı olmadığıdır. Ülke grubu, gelişmişlik düzeyi, kurumsal yapı, sektör dağılımı ve kullanılan ekonometrik yöntemler, elde edilen sonuçların yönünü ve gücünü etkileyebilmektedir. Nitekim bazı çalışmalar ücret eşitsizliğinin belirli dışa açık ekonomilerde kısa dönemli rekabet avantajı sağlayabileceğini, bazıları ise siyasal temsil ya da belirli kurumsal göstergelerin her zaman beklenen yönde sonuç üretmediğini göstermektedir.

Mevcut literatür toplumsal cinsiyet eşitliğinin sürdürülebilir, kapsayıcı ve nitelikli ekonomik büyümenin temel bileşenlerinden biri olduğunu güçlü biçimde desteklemektedir. Kadınların eğitim düzeyinin yükseltilmesi, iş gücüne ve istihdama daha eşit koşullarda katılmalarının sağlanması, ücret ve fırsat eşitsizliklerinin azaltılması ve karar alma mekanizmalarındaki temsillerinin güçlendirilmesi yalnızca toplumsal refahı artırmakla kalmamakta, aynı zamanda ekonomik verimliliği, üretkenliği ve kalkınma kapasitesini de güçlendirmektedir. Bu nedenle toplumsal cinsiyet eşitsizliği ile ekonomik büyüme arasındaki ilişki, sadece sosyal politika ya da kadın çalışmaları alanına ait bir konu değil; aynı zamanda makroekonomik performansın ve kalkınma stratejilerinin merkezinde yer alan yapısal bir mesele olarak değerlendirilmelidir.

3. VERİ SETİ, YÖNTEM VE MODEL

3.1. Veri Seti

Bu çalışmada, Türkiye ekonomisinde toplumsal cinsiyet eşitsizliğinin ekonomik büyüme üzerindeki etkilerini incelemek amacıyla 1990–2023 dönemi yıllık verileri kullanılmıştır. Modelin bağımlı değişkeni GSYH büyüme oranı olarak alınırken, bağımsız değişkenler eğitim, istihdam, sağlık ve siyaset alanlarındaki cinsiyet eşitsizliği göstergelerinden oluşmaktadır. Veriler hem uluslararası karşılaştırılabilirlik hem de akademik güvenilirlik sağlamak amacıyla Dünya Bankası ve Birleşmiş Milletler Kalkınma Programı (UNDP) veri tabanlarından derlenmiştir. Değişkenlerin ölçüm birimleri ve veri kaynaklarına ilişkin ayrıntılar Tablo 1’de yer almaktadır.

Tablo 1: Araştırmada Kullanılan Değişkenlerin Tanımı ve Veri Kaynakları

Değişken Kodu	Değişken Adı	Açıklama ve Ölçüm	Veri Kaynağı
GDP	Ekonomik büyüme	Gayri safi yurt içi hasıla (yıllık %) büyümesi	Dünya Bankası
ISTCIES	İstihdamda cinsiyet eşitsizliği	İş gücüne katılım oranı (Kadın/Erkek)	Dünya Bankası
SGLKCIES	Sağlıkta cinsiyet eşitsizliği	Anne ölüm oranı/ergen doğurganlık hızı.	UNDP
SIYCIES	Siyasette cinsiyet eşitsizliği	Parlamentodaki kadınların sandalye oranı (%)	UNDP
EGTMCIES	Eğitimde cinsiyet eşitsizliği	Ortaöğretim (Kadın/Erkek)	UNDP

3.2. Ekonometrik Yöntem ve Model

Bu çalışmada, değişkenler arasındaki uzun dönemli eşbütünlük ilişkisini ve kısa dönem dinamiklerini incelemek amacıyla Pesaran vd. (2001) tarafından geliştirilen ARDL (Oto-regresif Dağıtılmış Gecikme) sınır testi yaklaşımı kullanılmıştır. ARDL yöntemi, değişkenlerin düzey değerinde I(0) veya birinci farkında I(1) durağan olmaları durumunda dahi geçerli sonuçlar sunması ve küçük örneklerde daha etkin tahminler üretmesi nedeniyle tercih edilmiştir.

3.2.1. Teorik Modelin Belirlenmesi

Değişkenler arasındaki temel doğrusal ilişki aşağıdaki model çerçevesinde tanımlanmıştır:

$$GDP_t = f(ISTCIES_t + SGLKCIES_t + SIYCIES_t + EGTMCIES_t) \quad (1)$$

3.2.1.1. ARDL Sınır Testi ve Uzun Dönem Tahmin

Yukarıdaki temel modelden Denklem (1)’den hareketle, değişkenler arasındaki uzun vadeli eşbütünlük ilişkisini test etmek için kullanılan ARDL sınır testi denklemi-Kısıtlanmamış Hata Düzeltme Modeli Denklem (2)’de gösterilmiştir.

$$\begin{aligned} \Delta GDP_t = & \beta_0 + \sum_{i=1}^p \gamma_i \Delta GDP_{t-i} + \sum_{j=0}^{q_2} \theta_j \Delta SGLKCIES_{t-j} + \sum_{j=0}^{q_3} \vartheta_j \Delta SIYCIES_{t-j} + \\ & \sum_{j=0}^{q_4} \sigma_j \Delta EGTMCIES_{t-j} + \lambda_1 GDP_{t-1} + \lambda_2 ISTCIES_{t-1} + \lambda_3 SGLKCIES_{t-1} + \\ & \lambda_4 SIYCIES_{t-1} + \lambda_5 EGTMCIES_{t-1} + u_t \end{aligned} \quad (2)$$

Denklem (2)’de kullanılan Δ ifadesi, değişkenlerin birinci farkını yani kısa dönemli değişimleri göstermektedir. β_0 ise modeldeki sabit terimi temsil eder. Gecikme uzunlukları olan p, q_1, q_2, q_3, q_4 ise, AIC veya SIC gibi bilgi kriterleri kullanılarak belirlenen en uygun gecikme süreleridir. Kısa dönem dinamiklerini yansıtan katsayılar $\gamma, \delta, \theta, \vartheta, \sigma$ ile ifade edilirken, $\lambda_1, \dots, \lambda_5$ parametreleri ise değişkenlerin gecikmeli düzey değerlerine bağlı olarak hesaplanmış ve uzun dönemli ilişkileri gösteren katsayılardır. Son olarak, u_t hata terimi,

modelin varsayımlarına uygun olarak otokorelasyon veya değişen varyans gibi sorunlar taşımayan beyaz gürültü niteliğindedir (Gujarati ve Porter, 2009).

ARDL sınır testi sonucunda değişkenler arasında eşbütünleşme ilişkisinin varlığı tespit edildikten sonra, bağımsız değişkenlerin ekonomik büyüme üzerindeki uzun dönemli etkilerini belirlemek amacıyla tahmin edilen uzun dönem modeli şu şekildedir;

$$GDP_t = \alpha_0 + \alpha_1 ISTCIES_t + \alpha_2 SGLKCIES_t + \alpha_3 SIYCIIES_t + \alpha_4 EGTMCIES_t + \varepsilon_t \quad (3)$$

Modelde yer alan GDP_t ekonomik büyüme oranını (bağımlı değişken), α_0 sabit terimi, $\alpha_1, \alpha_2, \alpha_3, \alpha_4$ sırasıyla istihdam, sağlık, siyaset ve eğitim alanlarındaki cinsiyet eşitsizliği göstergelerinin uzun dönemli katsayılarını, ε_t ise hata terimini ifade etmektedir.

3.2.1.2. Hata Düzeltme Modeli (ECM) ve Kısa Dönem Tahmin

Eşbütünleşme ilişkisinin tespiti sonrası, kısa dönemli sapmaların dengeye dönme hızını belirlemek amacıyla tahmin edilen Hata Düzeltme Modeli Denklem (4)’teki gibidir.

$$\Delta GDP_t = \beta_0 + \sum_{i=1}^p \gamma_i \Delta GDP_{t-i} + \sum_{j=0}^{q1} \delta_j \Delta ISTCIES_{t-j} + \sum_{j=0}^{q2} \theta_j \Delta SGLKCIES_{t-j} + \sum_{j=0}^{q3} \vartheta_j \Delta SIYCIIES_{t-j} + \sum_{j=0}^{q4} \sigma_j \Delta EGTMCIES_{t-j} + \phi ECT_{t-1} + u_t \quad (4)$$

Denklem (4)’te kullanılan Δ birinci fark operatörünü ifade eder ve kısa dönemli değişimleri gösterir. $\gamma, \delta, \theta, \vartheta, \sigma$ ise modelin kısa dönemli dinamik katsayılarıdır. ECT_{t-1} hata düzeltme terimi olup, uzun dönem kalıntılarının bir dönem gecikmeli halini temsil eder. ϕ ise hata düzeltme katsayısıdır ve bu katsayının negatif ve istatistiksel olarak anlamlı olması, kısa dönemli şokların ardından sistemin yeniden uzun dönem dengesine döndüğünün göstergesidir.

4. BULGULAR VE TARTIŞMA

Bu bölümde, Türkiye ekonomisinde toplumsal cinsiyet eşitsizliği göstergeleri ile ekonomik büyüme arasındaki ilişkiyi incelemek amacıyla yapılan ampirik analizlerin sonuçları sunulmaktadır. Analizler, öncelikle değişkenlerin temel özelliklerini ortaya koyan tanımlayıcı istatistikler ve değişkenler arasındaki ilişkilerin yönünü belirleyen korelasyon analizleri ile başlamıştır. Zaman serisi verilerinde sahte regresyon riskini önlemek için, değişkenlerin durağanlık özellikleri birim kök testleriyle değerlendirilmiştir. Bütünleşme dereceleri belirlendikten sonra, değişkenler arasındaki uzun dönemli eşbütünleşme ilişkisi ve kısa dönem dinamikleri ARDL (Otoregresif Dağıtılmış Gecikme) sınır testi yöntemi kullanılarak tahmin edilmiştir. Elde edilen bulgular daha sonra literatürdeki teorik beklentiler çerçevesinde yorumlanmış ve modelin güvenilirliğini doğrulayan tanısal test sonuçları sunulmuştur.

4.1. Tanımlayıcı İstatistikler

Çalışmada kullanılan değişkenlerin temel özelliklerini gösteren tanımlayıcı istatistikler Tablo 2’de sunulmuştur. 1990-2023 dönemini kapsayan 34 gözlem üzerinden elde edilen veriler, değişkenlerin genel karakteristikleri hakkında önemli bilgiler sağlamaktadır.

Tablo 2: Değişkenlere Ait Tanımlayıcı İstatistikler

	GDP	EGTMCIES	ISTCIES	SGKLCIES	SIYCIES
Mean	4.8091	30.8169	29.5616	0.4017	8.8297
Median	5.6201	22.5250	30.0465	0.5782	6.7355
Maximum	11.8110	62.0040	35.7640	1.4377	19.8330
Minimum	-5.4594	11.5070	23.1140	0.0083	2.3640
Std. Dev.	4.4362	17.7363	3.67540	0.4103	6.1693
Observations	34	34	34	34	34

Analiz sonuçlarına göre, Türkiye ekonomisinin incelenen dönemdeki ortalama büyüme oranı (%4,80) olarak gerçekleşmiştir. Büyüme serisinin en yüksek değeri %11,81, en düşük değeri ise -%5,45 olup, bu durum ekonominin söz konusu dönemde oldukça dalgalı olduğunu ve kriz dönemlerinden etkilendiğini göstermektedir. Serinin standart sapma değeri (4,43) de bu büyüme değişkeninin oynaklık eğilimini desteklemektedir. Eğitimde cinsiyet eşitsizliği (EGTMCIES) ortalama 30,8 ile oldukça yüksek bir seviyede, medyanın daha düşük olması veri setinde eşitsizliğin çok arttığı bazı dönemlerin bulunduğunu düşündürmektedir. İstihdamda cinsiyet eşitsizliği (ISTCIES) ise ortalama ve medyanın birbirine yakın olması sayesinde daha dengeli ve istikrarlı bir görünüm sergilemektedir. Değişkenlerin oynaklığı incelendiğinde, en büyük dalgalanmanın eğitimde (EGTMCIES) olduğu, buna karşılık sağlıkta cinsiyet eşitsizliğinin (SGLKCIES) oldukça sabit seyrettiği görülmektedir. Ayrıca büyüme oranlarının -%5,4 ile %11,8 arasında değişmesi ekonominin bazı dönemler ciddi dalgalanmalar yaşadığını gösterirken, siyasette cinsiyet eşitsizliğinin (SIYCIES) geniş bir aralıkta hareket etmesi bu alandaki dengesizliğe işaret etmektedir. Genel olarak eğitim değişkeni hem yüksek seviyesi hem de dalgalı yapısıyla öne çıkarken, istihdam daha oturmuş bir yapı sergilemekte ve bu bulgular veri setinin dağılımını anlamak açısından önemli ipuçları sunmaktadır.

4.2. Korelasyon Analizi

Değişkenler arasındaki ilişkinin yönünü ve büyüklüğünü belirlemek, ayrıca bağımsız değişkenler arasında yüksek korelasyondan kaynaklanabilecek çoklu doğrusallık riskini değerlendirmek amacıyla yapılan korelasyon analizi sonuçları Tablo 3’te sunulmuştur.

Tablo 3: Korelasyon Analizi Bulguları

	GDP	EGTMCIES	ISTCIES	SGLKCIES	SIYCIES
GDP	1	0.12385	-0.0474	0.1433	0.0892
EGTMCIES	0.1238	1	0.4898	0.2230	0.9790
ISTCIES	-0.0474	0.4898	1	0.2612	0.4533
SGLKCIES	0.1433	0.2230	0.2612	1	0.2364
SIYCIES	0.0892	0.9790	0.4533	0.2364	1

Korelasyon sonuçları büyüme ile cinsiyet eşitsizliği göstergeleri arasında genel olarak zayıf ilişkiler bulunduğunu göstermektedir; özellikle GDP ile istihdamda cinsiyet eşitsizliği (ISTCIES) arasındaki -0.0474’lük değer, anlamlı bir doğrusal bağın olmadığını ortaya koyarken, diğer değişkenlerle olan ilişkilerin de düşük seviyede kalması ekonomik büyümenin bu eşitsizlik göstergelerinden doğrudan ve güçlü biçimde etkilenmediğini düşündürmektedir. Buna karşılık bağımsız değişkenler arasında, eğitimde cinsiyet eşitsizliği (EGTMCIES) ile siyasette cinsiyet eşitsizliği (SIYCIES) arasındaki 0.9790’lık çok yüksek korelasyon, model kurulumunda çoklu doğrusal bağlantı riski oluşturabileceğinden dikkat edilmesi gereken önemli bir bulgu olarak öne çıkmaktadır. ARDL gibi dinamik modeller,

değişkenlerin gecikmeli değerlerini kullanarak çoklu doğrusallık sorununu önemli ölçüde hafifletebilmektedir.

4.3. Birim Kök Analizi

Çalışmada kullanılan serilerin durağanlık özellikleri hem Genişletilmiş Dickey-Fuller (ADF) hem de Phillips-Perron (PP) birim kök testleri ile analiz edilmiştir. Elde edilen bulgular Tablo 4’te sunulmuştur.

Tablo 4: ADF ve PP Birim Kök Test Bulguları

Değişkenler	ADF İstatistik Değeri	p-Değeri	PP İstatistik Değeri	p-Değeri
GDP	-6.1295***	0.0000	-6.9149***	0.0000
Δ GDP	-9.7018***	0.0000	-34.7548***	0.0001
ISTCIES	-1.3137	0.6114	-1.2856	0.6244
Δ ISTCIES	-6.0456***	0.0000	-6.0484***	0.0000
SGLKCIES	-1.2562	0.6373	-60.1197***	0.0001
Δ SGLKCIES	-12.2917***	0.0000	-55.4524***	0.0001
EGTMCIES	1.9156	0.9997	1.5120	0.9990
Δ EGTMCIES	-3.8063***	0.0068	-3.8322***	0.0064
SIYCIES	0.2680	0.9729	1.5137	0.9980
Δ SIYCIES	-6.2916***	0.0000	-6.4863***	0.0000

Not: ***, ** ve * işaretleri sırasıyla %1, %5 ve %10 anlamlılık düzeylerinde durağanlığı ifade eder.

Analiz sonuçları incelendiğinde, bağımlı değişkenin (GDP) hem ADF hem de PP test istatistiklerine göre düzey değerinde, %1 anlamlılık düzeyinde, durağan olduğu, yani I(0) yapısında bulunduğu görülmektedir. Buna karşın, toplumsal cinsiyet eşitsizliği göstergeleri olan ISTCIES, SGLKCIES, EGTMCIES ve SIYCIES değişkenlerinin düzey değerlerinde p-değerleri 0,05’in üzerinde çıkmış ve dolayısıyla birim kök içerdiği tespit edilmiştir. Bu bulgular, serilerin bir kısmının düzeyde I(0), bir kısmının ise birinci farkta I(1) olduğunu, ayrıca hiçbir serinin I(2) düzeyinde olmadığını doğrulamaktadır. Literatürde de vurgulandığı üzere, serilerin bu farklı durağanlık özellikleri, uzun dönem eşbütünlüşme ilişkilerinin araştırılmasında ARDL sınır testi yönteminin kullanılmasını gerekli kılmaktadır.

4.4. ARDL Analizi

Değişkenlerin durağanlık derecelerinin belirlenmesinin ardından, aralarındaki uzun dönemli eşbütünlüşme ilişkisini test etmek amacıyla ARDL sınır testi uygulanmış ve sonuçlar Tablo 5’e aktarılmıştır.

Tablo 5: ARDL Sınır Testi Sonuçları

Test İstatistiği	Değer	
F-İstatistiği	10.6489	
Anlamlılık Düzeyi	Alt Sınır I (0)	Üst Sınır I (1)
% 10	2.525	3.560
% 5	3.058	4.223
% 1	4.280	5.840

ARDL sınır testi sonucunda hesaplanan F-istatistiği (10.6489), %1 anlamlılık düzeyinde belirlenen üst kritik değer olan $I(1) \rightarrow 5.840$ ’ın üzerindedir. Bu durum, değişkenler arasında uzun dönemli bir ilişki bulunmadığını ileri süren H_0 hipotezinin %1 düzeyinde reddedildiğini göstermektedir. Dolayısıyla, Türkiye’de cinsiyet eşitsizliği göstergeleri ile ekonomik büyüme arasında istatistiksel olarak anlamlı ve güçlü bir uzun dönem ilişkisi olduğu sonucuna ulaşılmıştır.

Tablo 6: Uzun Dönem Katsayı Tahmin Sonuçları

Değişken	Katsayı	Standart Hata	t-İstatistiği	Olasılık
EGTMCIES (-1)	-0.5159	0.4451	-1.1589	0.2574
ISTCIES (-1)	-0.7361	0.2220	-3.3150	0.0028***
SGLKCIES (-1)	36.1726	19.0913	1.8947	0.0498**
SIYCIES (-1)	1.1884	1.1649	1.0200	0.3175
C	15.4093	6.7771	2.2736	0.0318

Not: *** %1 anlamlılık düzeyinde istatistiksel olarak anlamlıdır.

Uzun dönem katsayı tahmin sonuçlarına göre (Tablo 6), istihdamda cinsiyet eşitsizliği (ISTCIES) değişkeninin ekonomik büyüme üzerinde negatif ve %1 düzeyinde istatistiksel olarak anlamlı bir etkiye sahip olduğu görülmektedir; bu durum, iş gücü piyasasında cinsiyetler arası adaletsizliğin giderilerek kadınların üretim sürecine dahil edilmesinin beşerî sermaye kapasitesini genişleterek uzun vadeli büyümeyi teşvik edeceğine dair teorik beklentilerle uyumludur. Sağlıkta cinsiyet eşitsizliği (SGLKCIES) değişkeni ise %5 anlamlılık düzeyinde pozitif bir katsayı sergileyerek büyüme ile anlamlı bir ilişki içerisinde olduğunu gösterirken; eğitim (EGTMCIES) ve siyasetteki (SIYCIES) cinsiyet eşitsizliği göstergelerinin p-değerlerinin kritik değerlerin üzerinde kalması, bu iki boyuttaki eşitsizliklerin incelenen dönem ve kapsam özelinde ekonomik büyüme üzerinde uzun dönemli ve istatistiksel olarak belirgin bir etkisinin olmadığını ortaya koymaktadır. Bu durum aynı zamanda eğitimin etkisinin doğrudan değil, daha çok istihdam kanalı üzerinden hissedildiğini düşündürmektedir. Ekonomik açıdan değerlendirildiğinde, kapsayıcı büyüme stratejileri doğrultusunda özellikle istihdam piyasasındaki cinsiyet temelli engellerin kaldırılmasının, toplam çıktı düzeyini artırmada en kritik yapısal faktör olduğu anlaşılmaktadır.

Tablo 7: ARDL Kısa Dönem Dinamikleri ve Hata Düzeltme Modeli Sonuçları

Değişken	Katsayı	Std. Hata	t-İstatistiği	Olasılık
ECT	-1.2893	0.1300	-9.9108	0.0000***
D(EGTMCIES)	0.1840	0.4518	0.4074	0.6888
D(EGTMCIES(-1))	1.5468	0.4649	3.3267	0.0040****
D(EGTMCIES(-2))	1.8414	0.5074	3.6289	0.0021***
D(EGTMCIES(-3))	2.6187	0.4915	5.3278	0.0001***
D(ISTCIES)	-1.6898	0.3015	-5.6037	0.0000****
D(SGLKCIES)	-6.0990	8.3123	-0.7337	0.4731

Değişken	Katsayı	Std. Hata	t-İstatistiği	Olasılık
D(SGLKCIES(-1))	-61.6419	13.5560	-4.5471	0.0003***
D(SGLKCIES(-2))	-32.3292	9.9736	-3.2414	0.0048***
D(SIYCIES)	-1.1532	0.4592	-2.5112	0.0224**
D(SIYCIES(-1))	-3.0786	0.5336	-5.7692	0.0000***
D(SIYCIES(-2))	-4.1416	0.5824	-7.1104	0.0000***
D(SIYCIES(-3))	-1.3430	0.5816	-2.3089	0.0338**

Tablo 7, modelin kısa dönem yapısı ile hata düzeltme mekanizmasına dair önemli sonuçlar ortaya koymaktadır. ARDL hata düzeltme modeli sonuçları incelendiğinde, hata düzeltme terimi (ECT) katsayısının beklendiği üzere negatif ve %1 düzeyinde istatistiksel olarak anlamlı olduğu görülmektedir. Katsayının negatif ve istatistiksel olarak anlamlı çıkması, kısa vadede ortaya çıkan sapmaların zamanla ortadan kalkarak sistemin yeniden dengeye geldiğini ifade eder. Ayrıca katsayının mutlak değerinin 1’den büyük olması (-1.28), dengesizliklerin bir sonraki dönemde hızlı bir şekilde düzeldiğine ve bu süreçte dalgalanmaların giderek azalarak dengeye yaklaşıldığına işaret eder. Bu sonuçlar, modelin içsel şoklara karşı oldukça hızlı uyum sağladığını ve uzun dönem dengesinin güçlü bir şekilde korunduğunu göstermektedir.

Kısa dönem dinamiklerine bakıldığında, istihdam (D(ISTCIES)), siyaset (D(SIYCIES)) ve sağlık (D(SGLKCIES)) alanlarındaki cinsiyet eşitsizliği değişkenlerinin farklı gecikmelerle ekonomik büyüme üzerinde negatif ve istatistiksel olarak anlamlı etkiler oluşturduğu anlaşılmaktadır. Özellikle istihdamdaki eşitsizliğin cari dönemdeki olumsuz etkisi ile siyaset ve sağlık alanındaki eşitsizliklerin gecikmeli etkileri birlikte değerlendirildiğinde, toplumsal cinsiyet temelli dengesizliklerin kısa vadede hem iş gücü verimliliğini hem de kaynakların etkin dağılımını zayıflatarak büyümeyi sınırladığı söylenebilir. Öte yandan, eğitimdeki eşitsizlik değişkeninin (D(EGTMCIES)) gecikmeli değerlerinde gözlenen pozitif katsayılar, daha çok kısa dönemli dalgalanmalara ve veri kaynaklı geçici etkilerle ilişkilendirilebilir.

Bu bulgular birlikte değerlendirildiğinde, kısa dönem analizinin uzun dönemde gözlenen anlamsızlıkları açıklayıcı nitelikte olduğu ve cinsiyet eşitsizliğinin yalnızca uzun vadeli bir kalkınma sorunu değil, aynı zamanda kısa vadeli makroekonomik performansı da doğrudan etkileyen çok boyutlu bir unsur olduğu anlaşılmaktadır. Genel çerçevede model, toplumsal cinsiyet eşitliğini güçlendirmeye yönelik yapısal adımların, kısa vadeli oynaklıkları azaltarak daha dengeli ve sürdürülebilir bir büyüme sürecine katkı sağlayacağını göstermektedir.

4.5. Tanısal Testler

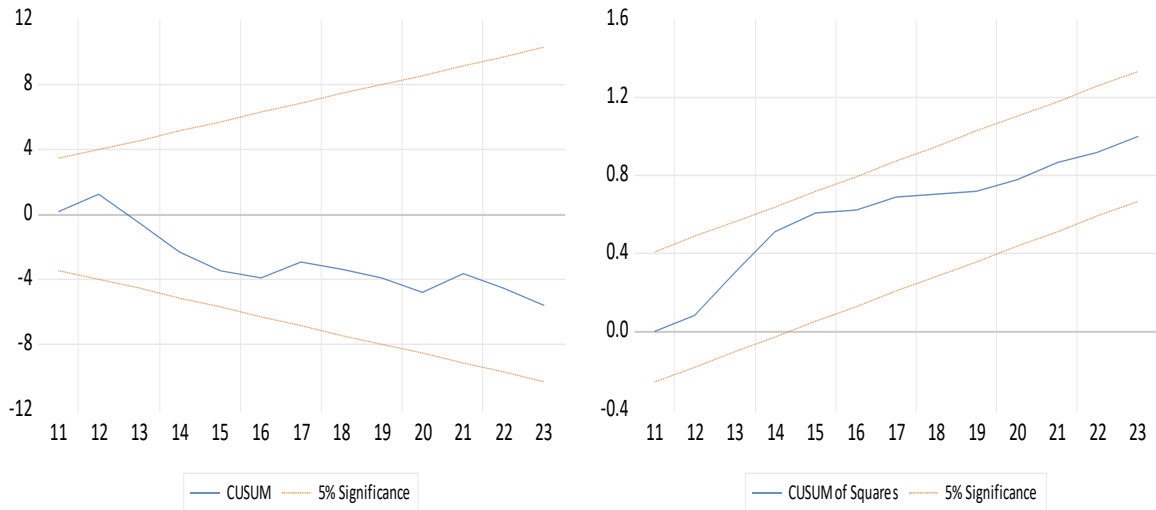
ARDL modelinde elde edilen uzun ve kısa dönem katsayılarının güvenilir ve yorumlanabilir olabilmesi için modelin temel varsayımları sağlanmalıdır. Bu nedenle modelin uygunluğunu kontrol etmek amacıyla bazı tanısal testler uygulanmıştır. Hata terimlerinde otokorelasyon olup olmadığı Breusch-Godfrey LM testi ile, değişen varyans sorunu ARCH testi ile, normallik durumu ise Jarque-Bera testi ile incelenmiştir. Ayrıca,

katsayıların dönem boyunca kararlı olup olmadığı CUSUM ve CUSUMQ testleriyle değerlendirilmiştir.

Tablo 8: Tanısal Test Sonuçları

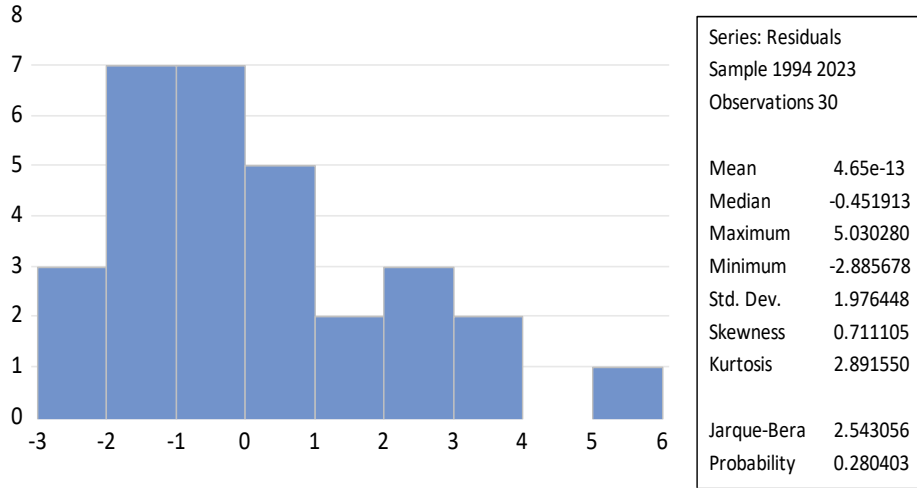
Breusch-Godfrey Seri Korelasyon LM Testi			
F-statistic	1.7698	Prob. F (2,11)	0.2156
Obs*R-squared	7.3034	Prob. Chi-Square (2)	0.0559
Heteroskedasticity Test: ARCH			
F-statistic	1.3583	Prob. F (1,27)	0.2540
Obs*R-squared	1.3891	Prob. Chi-Square (1)	0.2386

Tablo 8’de sunulan tanısal test sonuçları incelendiğinde, ARCH testine ilişkin olasılık değerinin 0,05 anlamlılık düzeyinin üzerinde olduğu (0,2386) görülmektedir. Bu bulgu, hata terimlerinde değişen varyans sorununun bulunmadığını ve varyansın sabit olduğunu göstermektedir. Diğer yandan, Breusch-Godfrey seri korelasyon testine ait Ki-kare olasılık değerinin de 0.05 anlamlılık düzeyinin üzerinde olduğu (0.0559) tespit edilmiştir. Bu sonuç, modelde otokorelasyon bulunmadığını ifade eden temel hipotezin reddedilemediğini ve dolayısıyla seride otokorelasyon probleminin bulunmadığını göstermektedir.



Şekil 1: CUSUM ve CUSUMQ Testleri

Şekil 1’de yer alan CUSUM ve CUSUMQ testleri, modelin zaman içinde kararlı olup olmadığını göstermektedir. CUSUM grafiğinde, test çizgisinin %5 anlamlılık sınırları içinde kaldığı görülmektedir. Bu da model katsayılarının dönem boyunca önemli bir değişim göstermediğini, yani istikrarlı olduğunu ifade eder. CUSUMQ grafiğinde de benzer bir durum vardır. Çizginin sınırların dışına çıkmaması, modelde ciddi bir yapısal kırılma olmadığını ve hata terimlerinin dengeli seyrettiğini göstermektedir. Kısacası, her iki test de modelin güvenilir ve kararlı olduğunu ortaya koymaktadır. Bu da elde edilen sonuçların sağlam olduğunu desteklemektedir.



Şekil 2: Hata Terimlerinin Normallik Dağılımı

Jarque-Bera testine göre modelin hata terimleri normal dağılıma uymaktadır ($p=0.28 > 0.05$), yani temel normal dağılım varsayımı sağlanmıştır. Çarpıklık değeri 0.71 ile hafif sağa kayma göstermekte, basıklık değeri ise 2.89 ile ideal değer 3’e oldukça yakındır; bu da dağılımın genel olarak normale yakın olduğunu ortaya koymaktadır. Sonuç olarak, modelin parametre tahminleri güvenilir ve elde edilen t ve F istatistikleri geçerlidir.

SONUÇ VE DEĞERLENDİRME

Bu çalışmada, Türkiye ekonomisinin 1990–2023 dönemine ait verileri temel alınarak toplumsal cinsiyet eşitsizliğinin ekonomik büyüme üzerindeki etkileri ARDL sınır testi yaklaşımıyla ampirik olarak incelenmiştir. Eğitim, sağlık, istihdam ve siyaset alanlarındaki eşitsizlik göstergeleri ile büyüme arasındaki dinamik ilişkiler hem kısa hem de uzun dönem perspektifinden analiz edilmiştir. Serilerin farklı durağanlık derecelerine sahip olması ARDL modelinin tercih edilmesini metodolojik olarak doğrulamış; gerçekleştirilen tanısal testler ise tahmin edilen modelin istatistiksel açıdan güvenilir ve katsayıların zaman içinde kararlı olduğunu kanıtlamıştır.

Ampirik bulgular, Türkiye’de cinsiyet eşitsizliği ile ekonomik büyüme arasında istatistiksel olarak anlamlı bir uzun dönemli eşbütünleşme ilişkisinin varlığını ortaya koymaktadır. Uzun dönem katsayı tahminleri, özellikle istihdamda cinsiyet eşitsizliğinin (ISTCIES) büyüme üzerinde negatif ve yüksek düzeyde anlamlı bir etkiye sahip olduğunu göstermektedir. Özellikle istihdamda cinsiyet eşitsizliğinin (ISTCIES) büyüme üzerindeki negatif ve istatistiksel olarak anlamlı etkisi, Cuberes ve Teignier (2014) ile Klasen (2018) tarafından ileri sürülen, kadınların iş gücü piyasasına sınırlı katılımının toplam üretkenliği azaltarak büyümeyi olumsuz etkilediği yönündeki yaklaşımı desteklemektedir. Türkiye özelinde elde edilen bu sonuç, Şahin ve Alp (2020) tarafından kadınların iş gücüne katılımının uzun dönemde büyümeyi artırdığına ilişkin bulgularla ve Şahin ve Bayhan (2020) tarafından vurgulanan, kadınların ekonomik fırsatlara erişimindeki eşitsizliklerin Türkiye ekonomisi açısından yapısal bir maliyet oluşturduğu yönündeki değerlendirmelerle de uyum göstermektedir. Bu sonuç, iş gücü piyasasında cinsiyetler arası adaletin sağlanması ve kadınların üretim sürecine etkin katılımının teşvik edilmesinin, beşeri sermaye kapasitesini genişleterek uzun vadeli büyümeyi destekleyeceğine dair teorik beklentilerle uyumludur.

Sağlıkta cinsiyet eşitsizliği (SGLKCIES) değişkeni %5 anlamlılık düzeyinde büyüme ile pozitif bir ilişki sergilerken; eğitim (EGTMCIES) ve siyasetteki (SIYCIES) eşitsizlik göstergelerinin olasılık değerlerinin kritik seviyelerin üzerinde kalması, incelenen dönem özelinde bu iki değişkenin büyüme üzerinde doğrudan ve belirgin bir etkisinin olmadığını göstermektedir. Çalışmada eğitim (EGTMCIES) ve siyasetteki (SIYCIES) eşitsizliklerin büyüme üzerindeki doğrudan etkisinin istatistiksel olarak anlamlı bulunmaması, literatürdeki bazı bulgularla ayrılmaktadır. Nitekim Altuzarra vd., (2021) ile Özdemir ve Altay (2021) eğitimde eşitliğin büyümeyi doğrudan desteklediğini belirtmektedir. Bu farklılığın, eğitimde elde edilen kazanımların iş gücü piyasasına yeterince yansımamasından kaynaklandığı değerlendirilebilir. Bu kapsamda Silva ve Klasen (2021), Kabeer (2016) tarafından vurgulanan kurumsal ve toplumsal kısıtların, kadınların eğitim düzeyi artsa dahi ekonomik hayata tam katılımını sınırlamaya devam ettiği yönündeki görüşler açıklayıcı görünmektedir. Dolayısıyla, Türkiye’de eğitimde eşitsizliklerin azalması tek başına büyüme üzerinde doğrudan bir etki yaratmamakta; bu etkinin ortaya çıkabilmesi için istihdam kanalıyla desteklenmesi gerekmektedir. Kısa dönem analizleri; istihdam, sağlık ve siyaset alanlarındaki eşitsizliklerin makroekonomik performansı sınırlayıcı etkiler yaratabildiğini teyit etmektedir. Ayrıca, hata düzeltme teriminin (ECT) negatif ve anlamlı çıkması, kısa vadeli sapmaların hızla ortadan kalkarak sistemin yeniden uzun dönem dengesine yakınsadığını ortaya koymaktadır.

Genel bir çerçevede ele alındığında, toplumsal cinsiyet eşitliğinin Türkiye’nin sürdürülebilir büyüme hedefleriyle doğrudan ilişkili olduğu görülmektedir. Bu nedenle, kadınların iş gücüne katılımını artırmaya yönelik olarak kreş hizmetlerinin yaygınlaştırılması ve esnek çalışma imkânlarının geliştirilmesi önemli bir gereklilik olarak öne çıkmaktadır. Bununla birlikte, eğitim alanında elde edilen kazanımların istihdama yeterince yansıtılabilmesi ve farklı alanlarda süregelen eşitsizliklerin daha kapsamlı politikalarla giderilmesi gerekmektedir. Kadınların ekonomik yaşamda daha görünür ve etkin bir şekilde yer almasını sağlayacak adımlar hem toplumsal yapıyı güçlendirecek hem de ekonomik büyümenin daha dengeli ve kalıcı olmasına katkı sunacaktır. Bu doğrultuda, bakım hizmetlerinin yaygınlaştırılması, iş gücü piyasasına erişimi kolaylaştıran uygulamaların artırılması ve eğitim ile istihdam arasındaki bağın kuvvetlendirilmesi, uzun vadeli büyüme potansiyelinin desteklenmesi açısından önemli bir ihtiyaç olarak değerlendirilmektedir.

Araştırma ve Yayın Etiği Beyanı

Bu çalışma bilimsel araştırma ve yayın etiği kurallarına uygun olarak hazırlanmıştır.

Yazarların Makaleye Katkı Oranları

Yazar 1’in makaleye katkısı %50 yazar 2’nin makaleye katkısı %50’dir.

Çıkar Beyanı

Yazarlar açısından ya da üçüncü taraflar açısından çalışmadan kaynaklı çıkar çatışması bulunmamaktadır.

KAYNAKÇA

- Aggarwal, K., Rathore, P., & Kashyap, K. (2023). Gender inequity and economic growth: An empirical analysis. *Towards Excellence*. <https://doi.org/10.37867/te150242>.
- Altuzarra, A., Gálvez-Gálvez, C., & González-Flores, A. (2021). Is gender inequality a barrier to economic growth? A panel data analysis of developing countries. *Sustainability*, 13(1), 367. <https://doi.org/10.3390/su13010367>.
- Berik, G., Rodgers, Y. V. D. M., & Seguino, S. (2009). Feminist economics of inequality, development, and growth. *Feminist Economics*, 15(3), 1-33. <https://doi.org/10.1080/13545700903093524>.
- Bertay, A., Dordevic, L., & Sever, C. (2025). Gender inequality and economic growth: Evidence from industry-level data. *Empirical Economics*, 68, 2291-2326. <https://doi.org/10.1007/s00181-024-02698-6>.
- Braunstein, E., Bouhia, R., & Seguino, S. (2020). Social reproduction, gender equality and economic growth. *Cambridge Journal of Economics*, 44(1), 129-156. <https://doi.org/10.1093/cje/bez032>.
- Cuberes, D., & Teignier, M. (2014). Gender inequality and economic growth: A critical review. *Journal of International Development*, 26, 260-276. <https://doi.org/10.1002/jid.2983>.
- Çağındı, Y., & Dolu, A. (2024). Toplumsal cinsiyet eşitsizliğinin ekonomik büyümeye etkisi. *Turkish Studies - Economics, Finance, Politics*, 19(4), 1231-1242.
- Çolak, Z. (2021). Türkiye’de toplumsal cinsiyet eşitsizliği-ekonomik büyüme ilişkisi üzerine ekonometrik analiz. *MANAS Sosyal Araştırmalar Dergisi*, 10(2), 1094-1105. <https://doi.org/10.33206/mjss.708166>.
- Damjanovic, T., & Selvaretnam, G. (2019). Economic growth and evolution of gender equality. *The Manchester School*, 88(1), 1-36. <https://doi.org/10.1111/manc.12274>.
- Elson, D. (2009). Gender equality and economic growth in the World Bank World Development Report 2006. *Feminist Economics*, 15(3), 35-59. <https://doi.org/10.1080/13545700902964303>.
- Ertürkmen, G. (2025). Ekonomik büyüme, kadınların eğitimi ve istihdamı arasındaki ilişkinin fertilitere yansımaları. *Adıyaman Üniversitesi Sosyal Bilimler Enstitüsü Dergisi, Aile Yılı Özel Sayısı*, 456-480. <https://doi.org/10.14520/adyusbd.1741236>.
- Forsythe, N., Korzeniewicz, R. P., & Durrant, V. (2000). Gender inequalities and economic growth: A longitudinal evaluation. *Economic Development and Cultural Change*, 48, 573-617. <https://doi.org/10.1086/452611>.
- Ghosh, S. (2021). How trade diversification and economic growth affect gender inequality in female labour market participation? The case of India. *Journal of Economics and Development*, 24(2), 127-141. <https://doi.org/10.1108/JED-12-2020-0194>.
- Girón, A., & Kazemikhasragh, A. (2021). Gender equality and economic growth in Asia and Africa: Empirical analysis of developing and least developed countries. *Journal of the Knowledge Economy*, 13, 1433-1443. <https://doi.org/10.1007/s13132-021-00782-1>.
- Gujarati, D. N., & Porter, D. C. (2009). *Basic econometrics*. New York, NY: McGraw-Hill
- Kabeer, N. (2016). Gender equality, economic growth, and women’s agency: The “endless variety” and “monotonous similarity” of patriarchal constraints. *Feminist Economics*, 22, 295-321. <https://doi.org/10.1080/13545701.2015.1090009>.
- Kabeer, N. (2021). Gender equality, inclusive growth, and labour markets. İçinde *Women’s Economic Empowerment* (ss. 13-48). Taylor & Francis Group. <https://doi.org/10.4324/9781003141938-3>.

- Khasanah, U., & Sasana, H. (2022). Significance of gender equality in economic growth. *Research Horizon*, 2(2), 374-380. <https://doi.org/10.54518/rh.2.2.2022.374-380>.
- Kılıç, J. (2025). The effect of global gender inequality and female employment on the economic growth: Panel ARDL. *International Journal of Research in Entrepreneurship & Business Studies*, 6(1), 1-18. <https://doi.org/10.47259/ijrebs.2025.611>.
- Kim, J., Lee, J., & Shin, K. (2016). A model of gender inequality and economic growth. *Asian Development Bank Working Paper Series No. 475*. <https://doi.org/10.2139/ssrn.2737844>.
- Klasen, S. (2018). The impact of gender inequality on economic performance in developing countries. *Annual Review of Resource Economics*, 10(1), 279-298. <https://doi.org/10.1146/annurev-resource-100517-023429>.
- Mitra, A., Bang, J. T., & Biswas, A. (2015). Gender equality and economic growth: Is it equality of opportunity or equality of outcomes? *Feminist Economics*, 21(1), 110-135. <https://doi.org/10.1080/13545701.2014.930163>.
- Onaran, Ö., Oyvatt, C., & Fotopoulou, E. (2022). Gendering macroeconomic analysis and development policy: A theoretical model. *Feminist Economics*, 28(2), 23-55. <https://doi.org/10.1080/13545701.2022.2033294>.
- Özdemir, E. A., & Altay, A. (2021). Toplumsal cinsiyet eşitliği ve ekonomik kalkınma ilişkisi: OECD ülkeleri analizi. *İzmir İktisat Dergisi*, 36(3), 601-665.
- Pesaran, M. H., Shin, Y., & Smith, R. J. (2001). Bounds testing approaches to the analysis of level relationships. *Journal of Applied Econometrics*, 16(3), 289-326. <https://doi.org/10.1002/jae.616>.
- Seguino, S. (2000). Gender inequality and economic growth: A cross-country analysis. *World Development*, 28, 1211-1230. [https://doi.org/10.1016/S0305-750X\(00\)00018-8](https://doi.org/10.1016/S0305-750X(00)00018-8).
- Silva, M., & Klasen, S. (2021). Gender inequality as a barrier to economic growth: A review of the theoretical literature. *Review of Economics of the Household*, 19, 581-614. <https://doi.org/10.1007/s11150-020-09535-6>.
- Şahin, B. Y., & Alp, C. (2020). Kadınların işgücüne katılımının ekonomik büyüme üzerine etkisi: Türkiye örneği. *Mustafa Kemal Üniversitesi Sosyal Bilimler Enstitüsü Dergisi*, 17(45), 186-202.
- Şahin, S., & Bayhan, A. C. (2020). Türkiye’de toplumsal cinsiyet eşitsizliğinin ekonomik boyutu. *Lectio Socialis*, 4(1), 59-74. <https://izlik.org/JA48HN96RP>.