

EV TEMELLİ MONTESSORİ UYGULAMALARININ OTİZMLİ ÇOCUK VE EBEVEYN DAVRANIŞI ÜZERİNE ETKİLİLİĞİNİN İNCELENMESİ-EYLEM ARAŞTIRMASI *

Nursel SÖNMEZ**, Yeşim FAZLIOĞLU***

Makale Geliş Tarihi: 07.04.2026

Makale Kabul Tarihi: 26.04.2026

Özet

Bu araştırma, ev temelli Montessori uygulamalarının otizm spektrum bozukluğu (OSB) tanısı almış çocuğun davranışları ile ebeveyn-çocuk etkileşimleri üzerindeki etkilerini incelemeyi amaçlamaktadır. Çalışma, karma yöntem deseniyle bütünleştirilmiş eylem araştırması modelinde tasarlanmıştır. Katılımcılar, Erzurum ilinde yaşayan, OSB tanısı almış 4-5 yaş aralığında iki çocuk ve onların birincil bakım ebeveynleridir. Veri toplama sürecinde nicel araçlar olarak Çocuk Davranışlarını Değerlendirme Ölçeği-Türkçe Versiyonu (ÇDDÖ-TV), Ebeveyn Davranışlarını Değerlendirme Ölçeği-Türkçe Versiyonu (EDDÖ-TV) ve araştırmacı tarafından, MEB tarafından açık kaynak olarak sunulan “Otizm Spektrum Bozukluğu Olan Bireyler İçin Destek Eğitim Programı” çalışma kitabının 4. Bölümünde yer alan “Otizm Spektrum Bozukluğu Olan Bireyler İçin Destek Eğitim Programı’nda Ölçme ve Değerlendirme” başlığı altında belirtilen testlerin birleştirilmesi ile oluşturulan Etkinlik Kontrol Listesi (EKL) kullanılmıştır. Nitel veriler ise video kayıtları, araştırmacı günlükleri ve yarı yapılandırılmış ebeveyn görüşmeleri aracılığıyla toplanmıştır. Uygulama süreci, 10 hafta boyunca haftada bir gün araştırmacı rehberliğinde, ardından ebeveynlerin tekrarladığı Montessori temelli “Duyu Eğitimi” ve “Günlük Yaşam Becerileri” etkinliklerden oluşmaktadır. Nicel veriler sonucunda, ev temelli Montessori uygulamalarının çocukta dikkat süresi, başlatma becerileri ve duygusal düzenleme alanlarında olumlu yönde değişimler sağladığı tespit edilmiştir. Ayrıca ebeveynlerin duyarlılık, yanıtlayıcılık ve etkileşim kalitesi puanlarında bir artış gözlenmiştir. Nitel veriler sonucunda ise, ebeveynlerin sürece ilişkin farkındalıklarının arttığını ve çocuklarıyla etkileşimlerinde daha yapılandırılmış ancak esnek bir yaklaşım benimsediklerini ortaya koymaktadır. Araştırma sonuçları doğrultusunda, özel gereksinimli çocukların erken çocukluk dönemi eğitiminde ev temelli ve ebeveyn katılımlı Montessori uygulamalarının destekleyici bir müdahale olarak kullanılması önerilir.

Anahtar Kelimeler: Otizm spektrum bozukluğu, Montessori yöntemi, ev temelli eğitim, erken çocukluk eğitimi, özel eğitim.

* Bu yayın doktora tezinden üretilmiştir.

** Öğretmen, Maksut Efendi İmam Hatip Ortaokulu, nrslsnmz@gmail.com, ORCID: 0000-0001-6046-7313

*** Profesör Doktor, Trakya Üniversitesi, yfazlioglu@trakya.edu.tr, ORCID: 0000-0002-3970-7084

INVESTIGATING THE EFFECTIVENESS OF HOME-BASED MONTESSORI PRACTICES ON AUTISTIC CHILD AND PARENT BEHAVIOR - ACTION RESEARCH

Abstract

This study aims to investigate the effects of home-based Montessori practices on the behaviors of child diagnosed with autism spectrum disorder (ASD) and on parent-child interactions. The study was designed as an action research model integrated with a mixed-methods design. The participants are two children aged 4-5 years diagnosed with ASD living in Erzurum province and their primary caregiver parents. In the data collection process, the Child Behavior Rating Scale-Turkish Version (CBRS-TR), the Parent Behavior Rating Scale-Turkish Version (PBRs-TR), and the Activity Control Checklist (ACC) developed by the researcher by combining the tests specified under the title "Measurement and Evaluation in the Support Education Program for Individuals with Autism Spectrum Disorder" in the 4th chapter of the study book "Support Education Program for Individuals with Autism Spectrum Disorder" openly provided by the Ministry of National Education (MoNE) were used as quantitative tools. Qualitative data were collected through video recordings, researcher diaries, and semi-structured parent interviews. The intervention process consisted of Montessori-based "Sensory Education" and "Daily Life Skills" activities, which were guided by the researcher once a week for 10 weeks and then repeated by the parents. The findings show that home-based Montessori practices provide positive changes in the child's attention span, initiation skills, and emotional regulation. Additionally, an increase was observed in parents' scores for sensitivity, responsiveness, and interaction quality. Qualitative findings reveal that parents' awareness regarding the process increased and that they adopted a more structured yet flexible approach in their interactions with their children. The research results indicate that home-based, parent-involved Montessori practices can be used as a supportive intervention in early childhood education for children with special needs.

Keywords: Autism spectrum disorder, Montessori method, home-based education, early childhood education, special education.

1. GİRİŞ

Erken çocukluk eğitimi, başlangıçta dezavantajlı çocukların daha avantajlı akranlarıyla eşit koşullarda okula başlamalarını sağlamayı hedefleyen bir gelişim programı olarak ortaya çıkmıştır (Currie, 2001). Bu alandaki çalışmaların tarihsel gelişimi incelendiğinde, özellikle Avrupa ülkeleri ve Amerika Birleşik Devletleri'nde ev ziyaretlerini içeren programların 1880'lere uzanan bir geçmişi olduğu görülmektedir. Bu programların ortak amacı, ebeveynlerin tutum, bilgi ve davranışlarında değişiklik yaparak çocukların hazırbulunuşluk ve sosyal yaşam koşullarını iyileştirmektir (Gomby vd., 1999). Türkiye'de ise erken çocukluk eğitimi, Cumhuriyetin ilanından sonra harf inkılabının getirdiği öncelikler nedeniyle yeterli ilgiyi görememiş, ancak 1960'lı yıllardan itibaren kademeli bir gelişim göstermeye başlamıştır (Derman ve Başal, 2010; Ilgar ve Ilgar, 2013).

Erken çocukluk eğitiminin önemi, özel gereksinimli çocuklar bağlamında daha da artmaktadır. Okul öncesinden ilkokula geçiş, her çocuk için önemli ve karmaşık bir süreç olmakla birlikte, özel gereksinimli çocuklar için bu geçiş daha da zorlu hale gelmektedir (Janus vd., 2008). Bu geçiş sürecinde başarının temel belirleyicilerinden biri, çocuğun öğrenmesini kolaylaştıracak desteklerin varlığına bağlıdır. Uzmanlaşmış personel veya program eksikliği gibi sorunlar, özel gereksinimli öğrencilerin ailelerinin en sık şikayet ettiği konular arasında yer almaktadır (Valeo, 2003). Bu nedenle, ebeveyn katılımlı yaklaşımlar, bu tür sorunların daha kısa sürede çözülmesine katkı sağlayabilir.

Son yıllarda erken çocukluk eğitiminde farklı yöntemler kullanılmaktadır. Bu yöntemlerden biri de Montessori yöntemidir. Maria Montessori tarafından engelli çocuklarla çalışırken geliştirilen bu çoklu duyuşal müfredat tasarımı (Webb, 2023), özel gereksinimli çocukların ihtiyaçlarının azami ölçüde karşılanması hedeflemektedir (McKenzie ve Zascavage, 2012). Montessori yöntemi, öğrencilerin bireysel özelliklerini çıkış noktası olarak tüm öğrencilerin ihtiyaçlarını karşılayacak şekilde bireyselleştirilmiştir (Hiles, 2018). Hazırlanmış ortam, kendi kendine düzenlenebilen materyaller ve sınırlı sözel yaklaşım gibi özellikleriyle, özel gereksinimli çocuklar için kaygıyı azaltıcı ve bağımsızlığı teşvik edici bir yapı sunmaktadır (Danner ve Fowler, 2015).

Alanyazın incelenmesi sonucunda, Montessori yöntemi ile ilgili farklı çalışmalara rastlanılmaktadır (Lillard, 2022). Bu çalışmaların çoğunda, politika değişiklikleri veya kurum merkezli uygulamalara odaklanılmıştır. Montessori yönteminin özel gereksinimli çocuklarla kullanımına ilişkin eylem araştırmalarının oldukça sınırlı olduğu görülmektedir. Oysa özel gereksinimli çocukların erken çocukluk döneminde yeterli desteği almalarını sağlamak için ebeveynlerin sürece dahil edilmesi güçlü bir şekilde tavsiye edilmektedir (Hacıbrahimoğlu ve Kargın 2017; Duncan, 2003). Türkiye bağlamında ise, özel gereksinimli çocukların ev ortamında ebeveyn katılımıyla yürütülen Montessori temelli eylem araştırmaları bulunmamaktadır. Bu çalışma ile literatürdeki boşluğun doldurulması amaçlanmıştır.

Bu araştırma ile, ev temelli Montessori uygulamalarının otizm spektrum bozukluğu tanısı almış çocuk davranışları ile ebeveyn-çocuk etkileşimi üzerindeki etkilerinin neler olduğu ve 4-5 yaş aralığındaki özel gereksinimli çocukların özellikle duyu organları ve öz bakım becerilerine yönelik Montessori uygulamalarının, çocuğun dikkat, başlatma ve duyuşal durum gibi davranışsal alanları ile ebeveynlerin duyarlılık, yanıtlayıcılık ve etkileşim kalitesi üzerindeki değişimlerinin olup olmadığı sorularına cevap aranılmıştır.

2. YÖNTEM

2.1. Araştırma Modeli

Bu araştırma, eylem araştırması temelinde karma yöntem deseni kullanılarak tasarlanmıştır. Eylem araştırması, eğitim gibi uygulamalı alanlarda araştırmacıların kendi pratiklerini sistematik olarak incelemelerine ve geliştirmelerine olanak tanıyan katılımcı bir yaklaşımdır. Bu modelin tercih edilmesinin temel nedeni, Montessori temelli müdahale sürecinde sürekli geri bildirim ve uyarlamaya olanak sağlamasıdır (Mills, 2006). Ayrıca eylem araştırmasının döngüsel yapısı (planlama-uygulama-gözlem-yansıtma), Montessori uygulamalarının ev ortamında adaptif bir şekilde değerlendirilmesine imkan tanımaktadır (Kemmis vd., 2013).

2.1.1. Karma Desen

Araştırmada “Yakınsayan Paralel Karma Yöntem” deseni kullanılmıştır. Bu desende nicel ve nitel veriler eş zamanlı olarak toplanmış, ayrı ayrı analiz edilmiş ve bulgular karşılaştırılarak yorumlanmıştır (Creswell ve Plano Clark, 2018). Araştırmanın nicel boyutunda tek gruplu ön test-son test modeli benimsenmiştir (Karasar, 2005). Nitel boyutta

ise video kayıtları, araştırmacı günlükleri ve yarı yapılandırılmış görüşmeler aracılığıyla derinlemesine veri toplanmıştır. Bu yaklaşım, metodolojik üçgenleme yoluyla iç geçerliği artırmayı hedeflemektedir (Denzin, 2017).

2.2. Katılımcılar

Araştırmanın katılımcıları, Erzurum ili merkez ilçelerinde ikamet eden ve çalışmaya gönüllü olarak katılmayı kabul eden iki ailedir. Birinci ailede, 36 aylıkken OSB tanısı almış Ceren (5 yaş), annesi Selma Hanım (38 yaş, lise mezunu, ev hanımı) ve babası Süleyman Bey (40 yaş, lise mezunu, işçi) yer almaktadır. İkinci ailede ise yine 36 aylıkken OSB tanısı almış Hamza (5 yaş), halası ve birincil bakım vericisi Halide Hanım (bekar, ilkokul mezunu) ve babası Hamit Bey (30 yaş, lise mezunu, inşaat işçisi) bulunmaktadır. Araştırmacı, aynı zamanda uygulayıcı rolünü üstlenmiş olup, Türkçe öğretmenliği ve engelli çalışmaları alanında doktora eğitimi görmektedir. Araştırmada etik kurallar gereği katılımcıların gerçek isimleri yerine takma isimler kullanılmıştır. Dolayısıyla çalışma, Erzurum ilinde yaşayan, OSB tanısı almış 4-5 yaş aralığında iki çocuk ve onların ebeveynleri ile sınırlıdır.

2.3. Veri Toplama Araçları

2.3.1. Nicel Veri Toplama Araçları

Çocuk Davranışlarını Değerlendirme Ölçeği-Türkçe Versiyonu (ÇDDÖ-TV): Mahoney ve Wheeden (1999) tarafından geliştirilen ve Türkçeye uyarlaması, geçerlik ve güvenilirlik çalışmaları Diken (2009) tarafından yapılan ölçek, OSB'li çocukların ebeveynleriyle etkileşimsel davranışlarını değerlendirmektedir. Ölçek, “dikkat” (dikkat, devamlılık, katılım, işbirliği) ve “başlatma” (başlatma, ortak dikkat, duygusal durum) olmak üzere iki alt boyutta toplam yedi madde içermektedir.

Ebeveyn Davranışlarını Değerlendirme Ölçeği-Türkçe Versiyonu (EDDÖ-TV): Mahoney (2008) tarafından geliştirilen ve Diken (2009) tarafından geçerlik ve güvenilirlik çalışmaları yapılarak Türkçeye uyarlanan ölçek, ebeveynlerin OSB'li çocuklarıyla etkileşimlerdeki davranışlarını ölçmektedir. Ölçek, “duyarlı-yanıtlayıcı olma”, “duygusal ifade edici olma” ve “başarı odaklı-yönlendirici olma” olmak üzere üç alt boyutta toplam 12 madde içermekte olup, 5’li Likert tipi derecelendirme kullanılmaktadır.

Etkinlik Kontrol Listesi (EKL): MEB (2024) tarafından yayınlanan “Otizm Spektrum Bozukluğu Olan Bireyler İçin Destek Eğitim Programı”nda yer alan Ölçüt Bağımlı Test, Kontrol Listesi, Dereceli Puanlama Anahtarı ve Performans Kayıt Formu birleştirilerek araştırmacı tarafından geliştirilmiştir. Form, Montessori uygulamaları kapsamındaki günlük yaşam becerileri ve duyu eğitimi etkinliklerine yönelik çocuğun performansını değerlendirmektedir.

2.3.2. Nitel Veri Toplama Araçları

Video Kayıtları: Araştırma boyunca tüm uygulama seansları ve ebeveyn-çocuk etkileşimleri video kaydına alınmıştır. Kayıtlar, hem araştırmacının gözlemlerini teyit etmesi

hem de ebeveyn-çocuk etkileşimindeki ince ayrıntıların analiz edilmesi amacıyla kullanılmıştır.

Araştırmacı Günlükleri: Araştırmacı, her uygulama gününün sonunda gözlemlerini, yorumlarını ve duygusal tepkilerini sistematik olarak kaydetmiştir. Günlükler, sürecin yansıtıcı bir şekilde değerlendirilmesini sağlamıştır.

Yarı Yapılandırılmış Ebeveyn Görüşmeleri: Uygulama sürecinin başında ve sonunda ebeveynlerle yapılan görüşmeler, ebeveynlerin sürece ilişkin algılarını, deneyimlerini ve gözlemledikleri değişimleri derinlemesine anlamayı hedeflemiştir.

2.4. Uygulama Süreci

Uygulama süreci pilot uygulama ve ana uygulama olmak üzere iki aşamadan oluşmaktadır.

Pilot Uygulama (1 hafta): Ana uygulama öncesinde, çocukların bireysel ihtiyaçlarının detaylı bir şekilde belirlenmesi, hangi Montessori uygulamalarının kullanılacağına karar verilmesi ve çalışma planının son şeklini alması amacıyla bir haftalık pilot çalışma yürütülmüştür. Bu çalışma esnasında her iki katılımcıya da Montessori Duyu Eğitimi Etkinlikleri'nden seçilmiş 10 adet etkinliğe karar verilmiştir. Aşağıdaki tabloda haftalık çalışma planı ve Montessori duyu eğitimi etkinliklerini gösteren bir tablo verilmiştir. Bu süreçte ayrıca ebeveynlere çalışmanın amacı açıklanmış, Aile Bilgi Formu ve Katılım Onay Formu imzalatılmıştır. Pilot uygulama sonrasında, hazırlanan Montessori modülleri iki farklı üniversiteden özel eğitim alanında uzman öğretim üyelerinin görüşüne sunulmuş ve gerekli düzeltmeler yapılmıştır.

Tablo 1. Araştırmada kullanılan Montessori temelli duyu eğitimi etkinlikleri.

Hafta	Etkinlik adı	Materyalin kısaca amacı
1.Hafta	Kırmızı Çubuklar	Uzunluk ayırt etme, görsel ayırım
2.Hafta	Kahverengi Merdiven	Kalınlık ayırt etme, boyut sıralama
3.Hafta	Pembe Kule	Büyük-küçük, hacim ayırımı
4.Hafta	Tutmalı Silindir Bloklar	Boyut eşleştirme, el-göz koordinasyonu
5.Hafta	Renk Tabletleri	Renk ayırt etme, eşleştirme
6.Hafta	Geometrik Şekiller Komodini	Şekil ayırt etme, eşleştirme
7.Hafta	Dokunma Tabletleri	Pürüzlü-pürüzsüz dokuyu hissetme
8.Hafta	Dokunma Tabletleri (Eşleştirme)	Dokuları eşleştirme
9.Hafta	Ses Tüpleri	Sesi ayırt etme (şiddet/tını)
10.Hafta	Geometrik Cisimler	3 boyutlu şekilleri tanıma

Ana Uygulama (10 hafta): Ana uygulama süreci, her hafta bir gün olmak üzere toplam 10 hafta boyunca katılımcıların evlerinde gerçekleştirilmiştir. Her haftanın uygulama yapısı şu şekilde olmuştur:

1. **Bilgilendirme (10 dk):** Araştırmacı, haftanın Montessori uygulamasına ilişkin ebeveynlere kısa bir tanıtım ve amaç-hedef bilgisi vermiştir.
2. **Araştırmacı-Çocuk Uygulaması (30 dk):** Araştırmacı, belirlenen Montessori materyalleri ile çocukla birebir çalışmayı gerçekleştirmiştir. Bu süreç video kaydına alınmıştır.
3. **Ebeveyn Gözlemi:** Ebeveyn, araştırmacının uygulamasını izlemiş ve yöntemi öğrenmiştir.
4. **Evde Tekrar:** Ebeveyn, bir sonraki haftaya kadar çocuğuyla aynı uygulamayı ev ortamında tekrarlamış ve bu çalışmaların farklı zamanlarda video kayıtlarını almıştır.

Her hafta, araştırmacı-çocuk ve ebeveyn-çocuk video kayıtları araştırmacı tarafından izlenerek ÇDDÖ-TV ve EDDÖ-TV formları doldurulmuştur. Uygulama materyalleri (Montessori eğitim materyalleri) araştırmacı tarafından temin edilmiş ve her hafta ebeveynlere bırakılarak evde tekrar yapmaları sağlanmıştır.

2.5. Verilerin Analizi

Nicel verilerin analizinde, ön test-son test puanları arasındaki farklar betimsel istatistikler (ortalama, standart sapma) ve grafiksel gösterimler yoluyla değerlendirilmiştir. Nitel veriler ise içerik analizi ve betimsel analiz teknikleri kullanılarak analiz edilmiştir. Video kayıtları, araştırmacı günlükleri ve görüşme transkriptleri tematik olarak kodlanmış, ana temalar ve alt temalar belirlenmiştir. Nicel ve nitel bulgular, karşılaştırmalı olarak yorumlanmış ve metodolojik üçgenleme yoluyla bütünleştirilmiştir.

3. BULGULAR

3.1. Nicel Veri Toplama Araçlarına İlişkin Bulgular

3.1.1. Çocuk Davranışlarını Değerlendirme Ölçeği (ÇDDÖ-TV) Bulguları

Tablo 2. ÇDDÖ-TV ön test-son test puan karşılaştırması (Ceren)

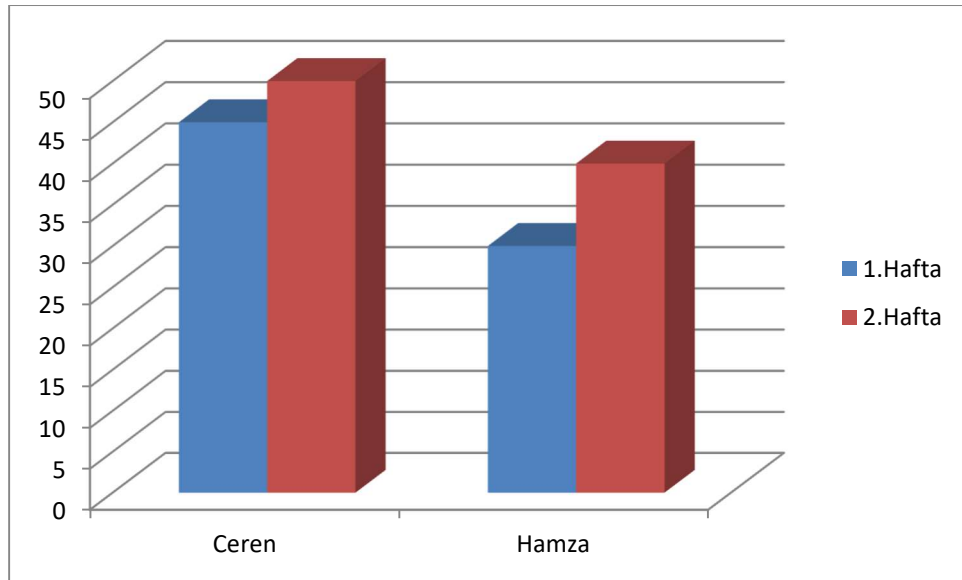
Alt boyut/Madde	Ön test	Son test	Fark (+/-)
Dikkat (ortalama)	2,1	4,0	+1,9
✓ Dikkat süresi	2	4	+2
✓ Devamlılık	2	4	+2
✓ Katılım	2	4	+2
✓ İşbirliği	2,5	4	+1,5
Başlatma (ortalama)	1,8	3,7	+1,9
✓ Başlatma	1	3	+2
✓ Ortak dikkat	2	4	+2
✓ Duygusal durum	2,5	4	+1,5
TOPLAM (7 madde)	13,7	26,8	+13,1

Not: Her bir alt boyut için verilen ortalama puanlar, o alt boyutta yer alan maddelerin aritmetik ortalamasını göstermektedir. Ölçek 5'li Likert tipinde olup, 1 “çok düşük” ve 5 “çok yüksek” düzeyi ifade etmektedir (Diken, 2009). Toplam puan, 7 maddenin ham puanlarının toplamıdır (min.7, maks.35).

Tablo 3. ÇDDÖ-TV ön test-son test puan karşılaştırması (Hamza)

Alt boyut/Madde	Ön test	Son test	Fark (+/-)
Dikkat (ortalama)	2,4	4,2	+1,8
✓ Dikkat süresi	2	4	+2
✓ Devamlılık	2,5	4	+1,5
✓ Katılım	2	4	+2
✓ İşbirliği	3	5	+2
Başlatma (ortalama)	2,0	3,9	+1,9
✓ Başlatma	1,5	4	+2,5
✓ Ortak dikkat	2	4	+2
✓ Duygusal durum	2.5	3.5	+1
TOPLAM (7 madde)	15,5	28,5	+13,0

Tablo 2 ve 3 incelendiğinde, Dikkat ve Başlatma alt boyutlarının tüm maddelerinin puanlarının pozitif yönde bir değişim gösterdiği görülmektedir.



Şekil 1. ÇDDÖ-TV toplam puan değişimi (Ceren ve Hamza)

Şekil 1, Tablo 2 ve Tablo 3'ün görsel olarak şematize edilmesinden elde edilmiştir. Hem Ceren'in hem de Hamza'nın son test puanlarının öntest puanlarından yüksek olduğu görülmektedir.

3.1.2. Ebeveyn Davranışlarını Değerlendirme Ölçeği (EDDÖ-TV) Bulguları

Tablo 4. EDDÖ-TV ön test-son test puan karşılaştırması (Selma Hanım – Ceren)

Alt boyut/Madde	Ön test	Son test	Fark (+/-)
Duyarlı-Yanıtlayıcı Olma	2,8	4,3	+1,5
✓ Duyarlı olma	3,0	4,5	+1,5
✓ Yanıtlayıcı olma	2,5	4,0	+1,5
✓ Etkili olma	3,0	4,5	+1,5
✓ Yaratıcı olma	2,5	4,0	+1,5
Duygusal İfade Edici Olma	3,0	4,2	+1,2
✓ Kabullenme	3,0	4,0	+1,0
✓ Keyif alma	3,0	4,5	+1,5
✓ Sözel pekiştireç alma	2,5	4,0	+1,5
✓ Sıcak olma	3,5	4,5	+1,0
✓ Duygusal ifade edici olma	3,0	4,0	+1,0
Başarı Odaklı-Yönlendirici Olma	3,5	2,8	-0,7
✓ Başarı odaklı olma	4,0	3,0	-1,0
✓ Yönlendirici olma	3,5	2,5	-1,0
✓ Etkileşim hızı	3,0	3,0	0,0
TOPLAM (12 madde)	36,5	46,5	+10,0

Not: Her bir alt boyut için verilen ortalama puanlar, o alt boyutta yer alan maddelerin aritmetik ortalamasını göstermektedir. Ölçek 5'li Likert tipinde olup, 1 “çok düşük” ve 5 “çok yüksek” düzeyi ifade etmektedir (Diken, 2009). Toplam puan, 12 maddenin ham puanlarının toplamıdır (min.12, maks.60).

Tablo 4 incelendiğinde, ebeveynlerin “Duyarlı-Yanıtlayıcı Olma” alt boyutunda yer alan tüm maddelerde (duyarlı olma, yanıtlayıcı olma, etkili olma, yaratıcı olma) ön testten son teste yaklaşık 1,5 puanlık bir artış gözlenmiştir. “Duygusal İfade Edici Olma” alt boyutunda da benzer şekilde anlamlı artışlar bulunmaktadır. “Başarı Odaklı-Yönlendirici Olma” alt boyutunda ise başarı odaklı olma ve yönlendirici olma maddelerinde düşüş yaşanırken, etkileşim hızı maddesinde değişim olmamıştır. Bu bulgular, ev temelli Montessori uygulamalarının ebeveynlerin çocuklarıyla etkileşiminde daha duyarlı, kabul edici ve keyifli bir yaklaşım geliştirmelerine katkı sağladığını, buna karşılık yönlendirici ve başarı odaklı tutumlarını azalttığını göstermektedir.

Tablo 5. EDDÖ-TV ön test-son test puan karşılaştırması (Halide Hanım – Hamza)

Alt boyut/Madde	Ön test	Son test	Fark (+/-)
Duyarlı-Yanıtlayıcı Olma	2,5	4,5	+2,0
✓ Duyarlı olma	2,5	4,5	+2,0

✓ Yanıtlayıcı olma	2,0	4,5	+2,5
✓ Etkili olma	2,5	4,5	+2,0
✓ Yaratıcı olma	3,0	4,5	+1,5
Duygusal İfade Edici Olma	3.2	4.4	+1.2
✓ Kabullenme	3,0	4,5	+1,5
✓ Keyif alma	3,5	4,5	+1,0
✓ Sözel pekiştireç alma	3,0	4,0	+1,0
✓ Sıcak olma	3,5	4,5	+1,0
✓ Duygusal ifade edici olma	3,0	4,5	+1,5
Başarı Odaklı-Yönlendirici Olma	4.0	2.5	-1.5
✓ Başarı odaklı olma	4,5	2,5	-2,0
✓ Yönlendirici olma	4,0	2,5	-1,5
✓ Etkileşim hızı	3,5	2,5	-1,0
TOPLAM (12 madde)	38,0	49,5	+11,5

Not: Tablo 4 ve 5 incelendiğinde, ev temelli Montessori uygulamaları sonrasında ebeveynlerin duyarlılık ve duygusal ifade puanlarında belirgin artış, yönlendirici ve başarı odaklı tutumlarında ise azalış gözlenmiştir. Bu değişim, Montessori yaklaşımının ebeveyn-çocuk etkileşiminde çocuk merkezli, kabul edici ve rehber rolü destekleyici yapısıyla tutarlılık göstermektedir.

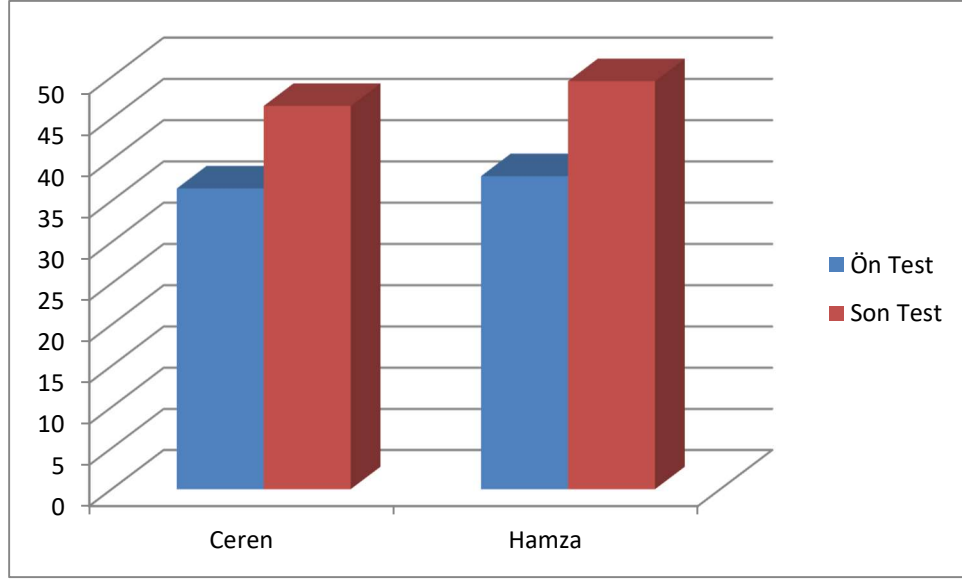
Tablo 5 incelendiğinde, ebeveynlerin çocuklarıyla etkileşimlerinde Duyarlı-Yanıtlayıcı Olma alt boyutuna ait ortalama puanının ön testte 2,5 iken son testte 4,5'e yükseldiği görülmektedir (fark: +2,0). Bu alt boyutta yer alan tüm maddelerde (duyarlı olma, yanıtlayıcı olma, etkili olma, yaratıcı olma) ön testten son teste belirgin artışlar yaşanmıştır. Özellikle “yanıtlayıcı olma” maddesindeki 2,0'dan 4,5'e (+2,5) ve “yaratıcı olma” maddesindeki 3,0'dan 4,5'e (+1,5) yükseliş dikkat çekicidir. Bu durum, ev temelli Montessori uygulamalarının ebeveynlerin çocuklarının ihtiyaçlarına karşı duyarlılığını ve bu ihtiyaçlara uygun yanıt verme becerilerini önemli ölçüde geliştirdiğini göstermektedir.

Duygusal İfade Edici Olma alt boyutunda ise ortalama puan 3,2'den 4,4'e yükselmiştir (fark: +1,2). Bu boyuttaki maddelerden “kabullenme” (3,0→4,5; +1,5), “duygusal ifade edici olma” (3,0→4,5; +1,5) ve “keyif alma” (3,5→4,5; +1,0) en yüksek artışların görüldüğü maddeler olmuştur. Bulgular, ebeveynlerin çocuklarıyla etkileşimlerinde daha kabul edici, daha keyif alan ve duygularını daha rahat ifade eden bir tutum sergilemeye başladıklarını ortaya koymaktadır.

Başarı Odaklı-Yönlendirici Olma alt boyutunda ise ön test ortalaması 4,0 iken son testte 2,5'e gerilemiştir (fark: -1,5). Bu düşüş, ebeveynlerin çocuklarıyla etkileşimlerinde daha az yönlendirici ve daha az başarı odaklı hale geldiklerini göstermektedir. Özellikle “başarı odaklı olma” maddesindeki 4,5'ten 2,5'e (-2,0) düşüş ve “yönlendirici olma” maddesindeki 4,0'tan 2,5'e (-1,5) düşüş bu değişimin en belirgin göstergeleridir. “Etkileşim hızı” maddesinde ise 3,5'ten 2,5'e (-1,0) bir azalma gözlenmiştir. Bu bulgular, ebeveynlerin Montessori yaklaşımının temel felsefesine uygun olarak çocuğun kendi hızında öğrenmesine

izin veren, yönlendirmekten ziyade rehberlik eden bir rol üstlenmeye başladıklarını göstermektedir.

Toplam puan açısından değerlendirildiğinde, ebeveynlerin EDDÖ-TV'den aldıkları toplam puan 38,0'dan 49,5'e yükselmiş ve 11,5 puanlık bir artış meydana gelmiştir. Bu artış, ev temelli Montessori uygulamalarının ebeveyn-çocuk etkileşim kalitesi üzerinde genel olarak olumlu bir etkiye sahip olduğunu desteklemektedir. Bu durum Şekil 2'de açık olarak görülmektedir.



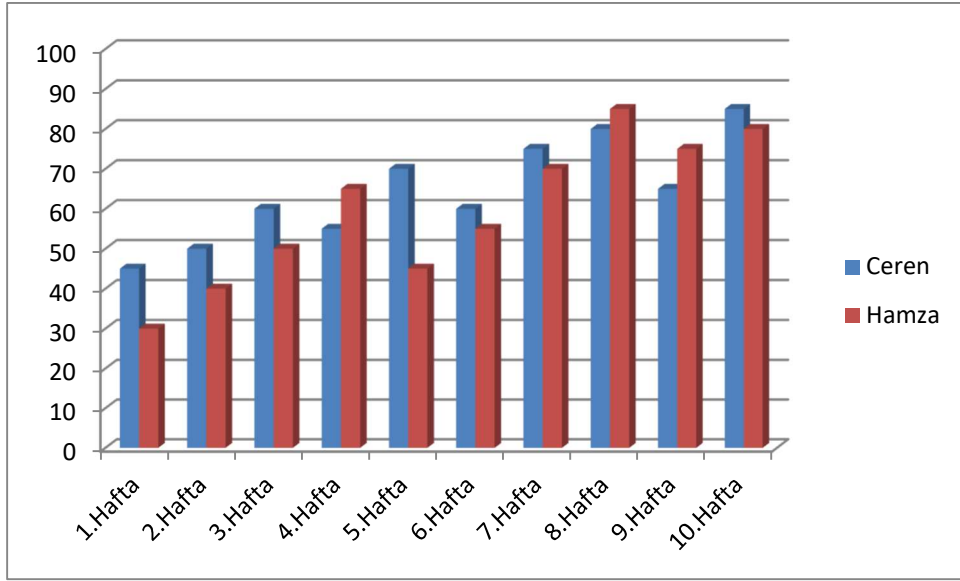
Şekil 2. EDDÖ-TV Toplam puan değişimi (Ceren ve Hamza)

3.1.3. Etkinlik Kontrol Listesi (EKL) Bulguları

EKL, her hafta uygulanan Montessori etkinliğinde çocuğun performansını 0-100 puan arasında değerlendirmektedir. Aşağıda 10 haftalık performans değişimi verilmiştir.

Tablo 6. EKL haftalık performans puanları (Ceren ve Hamza)

Hafta	Etkinlik	Ceren (0-100)	Hamza (0-100)
1	Kırmızı Çubuklar	45	30
2	Kahverengi Merdiven	50	40
3	Pembe Kule	60	50
4	Tutmalı Silindir Bloklar	55	65
5	Renk Tabletleri	70	45
6	Geometrik Şekiller Komodini	60	55
7	Dokunma Tabletleri	75	70
8	Dokunma Tabletleri (Eşleştirme)	80	85
9	Ses Tüpleri	65	75



Şekil 3. EKL haftalık performans gelişimi (Ceren ve Hamza)

Şekil 3, Tablo 6'nın görselleştirilmiş halidir. Şekil 3'e göre 10 haftanın 6 haftasında Ceren, Hamza'dan daha yüksek puan aralığına sahiptir. Kalan 4 haftada Hamza'nın puanları daha yüksektir. Bu durum Montessori materyallerine çocukların ilgisinin farklı olması normaline dayanmaktadır.

Tablo 7. Nicel bulguların özet tablosu

Ölçek	Katılımcı	Ön Test (Ort.)	Son Test (Ort.)	Fark	Değişim Yönü
ÇDDÖ-TV (Toplam)	Ceren	13.7	26.8	+13.1	Olumlu ↑
ÇDDÖ-TV (Toplam)	Hamza	15.5	28.5	+13.0	Olumlu ↑
EDDÖ-TV (Toplam)	Selma Hanım	33.5	42.8	+9.3	Olumlu ↑
EDDÖ-TV (Toplam)	Halide Hanım	36.2	44.3	+8.1	Olumlu ↑
EKL (1. Hafta → 10. Hafta)	Ceren	45	85	+40	Olumlu ↑
EKL (1. Hafta → 10. Hafta)	Hamza	30	80	+50	Olumlu ↑

Tablo 7 incelendiğinde, araştırmaya katılan her iki çocuk ve ebeveyn için tüm ölçeklerde ön testten son teste olumlu yönde değişimler meydana geldiği görülmektedir.

Çocuk Davranışları Değerlendirme Ölçeği-Türkçe Versiyonu (ÇDDÖ-TV) bulguları: Ceren'in toplam puanı ön testte 13,7 iken son testte 26,8'e yükselerek 13,1 puanlık bir artış göstermiştir. Hamza'nın toplam puanı ise 15,5'ten 28,5'e çıkarak 13,0 puanlık artış kaydetmiştir. Her iki çocukta da benzer düzeyde olumlu değişim gözlenmiştir. Bu bulgular, ev temelli Montessori uygulamalarının her iki çocuğun da dikkat süresi, başlatma becerileri ve duygusal durum gibi alanlarda olumlu davranış değişiklikleri sergilemesine katkı sağladığını göstermektedir.

Ebeveyn Davranışları Değerlendirme Ölçeği-Türkçe Versiyonu (EDDÖ-TV) bulguları: Selma Hanım'ın toplam puanı 33,5'ten 42,8'e yükselerek 9,3 puanlık bir artış göstermiştir. Halide Hanım'ın toplam puanı ise 36,2'den 44,3'e çıkarak 8,1 puanlık artış kaydetmiştir. Her iki ebeveynde de toplam puanda olumlu yönde artış görülmekle birlikte, Selma Hanım'ın puan artışının (9,3) Halide Hanım'a (8,1) kıyasla biraz daha yüksek olduğu dikkat çekmektedir. Bu durum, ebeveynlerin çocuklarıyla etkileşimlerinde duyarlılık, duygusal ifade ve etkileşim kalitesi açısından gelişme kaydettiklerini göstermektedir.

Etkinlik Kontrol Listesi (EKL) bulguları: Ceren'in 1. hafta EKL puanı 45 iken 10. hafta sonunda 85'e yükselerek 40 puanlık bir artış göstermiştir. Hamza'nın ise 1. hafta 30 olan puanı 10. hafta sonunda 80'e çıkarak 50 puanlık bir artış kaydetmiştir. Hamza'nın başlangıç puanının Ceren'den daha düşük olmasına rağmen (30'a karşılık 45), 10 haftalık süreç sonunda iki çocuğun puanlarının birbirine yaklaştığı (85 ve 80) görülmektedir. Bu bulgular, her iki çocuğun da Montessori temelli etkinliklerdeki performanslarının uygulama süreci boyunca belirgin şekilde arttığını ve Hamza'nın daha hızlı bir ilerleme kaydettiğini ortaya koymaktadır.

3.2. Nitel Bulgular (Tematik Analiz)

3.2.1. Araştırmacı Günlükleri ve Ebeveyn Notlarının Tematik Analizi

Araştırmacı tarafından her hafta tutulan 10 günlük ve ebeveynler tarafından tutulan 10 haftalık notlar, içerik analizi yöntemiyle analiz edilmiştir. Analiz sonucunda dört ana tema belirlenmiştir:

1. Dikkat Süresi ve Odaklanmada Değişim
2. Dokunsal ve Duyusal Hassasiyette Değişim
3. Başlatma Becerileri ve Girişimcilik
4. Ebeveyn Duyarlılığı ve Öz Yeterlilikte Artış

Tema 1: Dikkat Süresi ve Odaklanmada Değişim

Bu tema, çocukların etkinliklere ayırdığı süre, dikkat dağılmadan geçen zaman ve tekrarlı odaklanma davranışlarındaki değişimi kapsamaktadır.

Tablo 8. Dikkat süresi ve odaklanmada değişim

Hafta	Etkinlik	Araştırmacı Gözlemi (Dikkat Süresi)	Ebeveyn Notu (Dikkat Süresi)
1. Hafta	Kırmızı Çubuklar	Ceren: 5 dk, çubukları sürükledi / Hamza: 6 dk sonra ilgi gösterdi	Ceren: 7 dk oynadı / Hamza: çubukları birbirine vurdu
2. Hafta	Kahverengi Merdiven	Ceren: 6 dk, prizmaları üst üste koydu / Hamza: 8 dk, dizdi	Ceren: 4 kez denedi / Hamza: her gün kuruyor
3. Hafta	Pembe Kule	Ceren: 9 dk, küpleri sıraladı / Hamza: 10 dk, yuvarladı	Ceren: 6 küpü doğru dizdi / Hamza: 3 küp üst üste
4. Hafta	Silindir Bloklar	Ceren: 6 doğru eşleştirme / Hamza: 8 doğru eşleştirme	Ceren: pes etmedi / Hamza: hepsini doğru yerleştirdi
5. Hafta	Renk Tabletleri	Ceren: 6/8 doğru eşleştirme / Hamza: eşleştirmede zorlandı	Ceren: renkleri ayırt ediyor / Hamza: tabletleri vurdu
6. Hafta	Geometrik Şekiller	Ceren: daireyi yerleştirdi / Hamza: döküp topladı	Ceren: daireyi buldu / Hamza: hepsini döktü topladı
7. Hafta	Dokunma Tabletleri	Ceren: pürüzsüzü tercih etti / Hamza: pürüzlüyü sürttü	Ceren: pürüzlüden kaçındı / Hamza: parmaklarını gezdirdi
8. Hafta	Dokunma (Eşleştirme)	Ceren: 3/4 doğru / Hamza: 4/4 doğru	Ceren: parmak uçlarıyla hissetti / Hamza: gözleri kapalı yaptı
9. Hafta	Ses Tüpleri	Ceren: sallamayı sevdi / Hamza: yüksek sesli tüpü tercih etti	Ceren: gülümsedi / Hamza: dans eder gibi salladı
10. Hafta	Geometrik Cisimler	Ceren: küreyi yuvarladı / Hamza: küp üst üste koydu	Ceren: dikkati arttı / Hamza: daha sakin ve dikkatli

Tablo 8'e göre iki çocukta da haftalar ilerledikçe dikkat süresinde belirgin artış gözlenmiştir. Ceren'in dikkat süresi 1. haftada 5 dakika iken 10. haftada 10+ dakikaya ulaşmıştır. Hamza'da ise başlangıçta dağınık olan dikkat, ilerleyen haftalarda 8-10 dakikalık odaklanmaya dönüşmüştür.

Tema 2: Dokunsal ve Duyusal Hassasiyette Değişim

Bu tema, çocukların farklı dokulara, sıcaklıklara, seslere ve görsel uyaranlara verdikleri ilk tepkiler ile zaman içindeki değişimleri kapsar.

Tablo 9. Dokunsal ve duyuşsal hassasiyette deęişim

Hafta	Etkinlik	Başlangıç Tepkisi	Zaman İçindeki Deęişim
1. Hafta	Kırmızı Çubuklar	Ceren: uzaktan izledi / Hamza: hiç ilgi göstermedi	Ceren: taşıma davranışı / Hamza: dokundu ve vurdu
2. Hafta	Kahverengi Merdiven	Ceren: heyecanlandı / Hamza: yuvarladı	Ceren: doğru sıralama / Hamza: üst üste koyma
3. Hafta	Pembe Kule	Ceren: zorlandı / Hamza: hepsini çıkardı	Ceren: birini doğru yerleştirdi / Hamza: hepsini doğru yerleştirdi
4. Hafta	Silindir Bloklar	Ceren: zorlandı / Hamza: hepsini çıkardı	Ceren: birini doğru yerleştirdi / Hamza: hepsini doğru yerleştirdi
7. Hafta	Dokunma Tabletleri	Ceren: pürüzlüden kaçındı / Hamza: pürüzlüye ilgi duydu	Ceren: pürüzsüzü tercih etti / Hamza: parmaklarını gezdirdi
8. Hafta	Dokunma (Eşleştirme)	Ceren: gözleri açık yaptı / Hamza: dokunarak eşleştirdi	Ceren: 3/4 doğru / Hamza: gözleri kapalı 4/4

Tablo 9'a göre başlangıçta pürüzlü, soğuk veya yeni dokulara karşı kaçınma davranışı gösterirken, zamanla dokunma süresi ve çeşitliliği artmıştır. Hamza ise baştan itibaren daha az hassasiyet göstermiş, özellikle dokunma ve ses etkinliklerinde güçlü tepkiler vermiştir.

Tema 3: Başlatma Becerileri ve Girişimcilik

Bu tema, çocukların bir yetişkin yönlendirmesi olmadan etkinliğe başlama, materyali kendi başına seçme ve tekrarlama davranışlarını içerir.

Tablo 10. Başlatma becerileri ve girişimcilik

Hafta	Etkinlik	Başlangıç Tepkisi	Zaman İçindeki Deęişim
1. Hafta	Kırmızı Çubuklar	Ceren: araştırmacı yönlendirmesiyle /	Ceren: 3. gün kendi başına gitti / Hamza: dokundu

		Hamza: geç başladı	
3. Hafta	Pembe Kule	Ceren: kendi seçti / Hamza: yuvarlayarak başladı	Ceren: kendi başına yaptı / Hamza: her gün kuruyor
4. Hafta	Silindir Bloklar	Ceren: denemeye devam etti / Hamza: tüm blokları çıkardı	Ceren: pes etmedi / Hamza: kendi kendine yaptı
10. Hafta	Geometrik Cisimler	Ceren: küreyi kendi seçti / Hamza: küp üst üste koydu	Ceren: kendi başına oynadı / Hamza: kendi başına yaptı

Tablo 10'a göre iki çocukta da süreç içinde kendiliğinden başlatma davranışlarında artış gözlenmiştir. Özellikle 3. haftadan itibaren çocukların materyallere kendi başlarına yöneldikleri, araştırmacı veya ebeveyn yönlendirmesi olmadan etkinliğe başladıkları kaydedilmiştir.

Tema 4: Ebeveyn Duyarlılığı ve Öz Yeterlilikte Artış

Bu tema, ebeveynlerin süreç içinde çocuklarına karşı tutumlarındaki, müdahale etme biçimlerindeki ve kendi yeterlilik algılarındaki değişimi kapsar.

Tablo 11. Ebeveyn duyarlılığı ve öz yeterlilikte artış

Ebeveyn	Başlangıçtaki Tutum	Süreç İçindeki Değişim	10. Hafta Yansıması
Selma Hanım (Ceren)	Endişeli, “Ceren yapar mı?”	Çocuğun başarısını görünce duygulanma, daha az müdahale	“Ceren çok değişti, umutluyum”
Halide Hanım (Hamza)	İstekli, müdahaleci	Daha izleyici, sabırlı, “karışmadan izlemek iyi geldi”	“Hamza 10 hafta önceki halinden çok farklı”

Ebeveyn notlarından doğrudan alıntılar:

Selma Hanım (4. Hafta): “Ceren bir tanesini doğru yerleştirdi çok mutlu oldu. Ben de onunla birlikte sevindim.”

Selma Hanım (10. Hafta): “Ceren 10 haftada çok değişti. Dikkati arttı, dokunmaktan korkmuyor artık. Montessori iyi ki varsa.”

Halide Hanım (2. Hafta): “Hamza'nın bu kadar sabredebilmesi beni çok şaşırttı.”

Halide Hanım (10. Hafta): “Hamza 10 hafta önceki halinden çok farklı. Şimdi daha sakin, daha dikkatli. Emeği geçen herkese teşekkür ederim.”

Tablo 11 ve ebeveynlerin doğrudan alıntılarına göre iki ebeveynin de süreç içinde çocuklarına karşı daha duyarlı, daha az müdahaleci ve daha gözlemci bir tutum geliştirdiği görülmüştür. Ayrıca ebeveynlerin öz yeterlilik algılarında ve sürece ilişkin farkındalıklarında belirgin artış olmuştur.

Tablo 12. Tematik bulguların özet tablosu

Tema	Ceren’de Gözlenen Değişim	Hamza’da Gözlenen Değişim	Ebeveynlerde Gözlenen Değişim
1. Dikkat Süresi	5 dk → 10+ dk	Dağınık → 8-10 dk odaklı	Daha uzun süreli gözlem yapabilme
2. Duyusal Hassasiyet	Kaçınma → Dokunma ve eşleştirme	Yüksek tolerans → Ayırt etme	Duyusal farkındalıkta artış
3. Başlatma Becerileri	Yönlendirmeli → Kendi başına	Geç başlama → Kendi başına başlama	Çocuğun girişimini fark etme
4. Ebeveyn Duyarlılığı		-	Endişeli/müdahaleci → İzleyici/destekleyici

3.3. Nicel ve Nitel Bulguların Karşılaştırmalı Yorumu ve Metodolojik Üçgenleme

Araştırmanın “Yakınsayan Paralel Karma Yöntem” desenine uygun olarak, nicel veriler (ÇDDÖ-TV, EDDÖ-TV, EKL) ve nitel veriler (araştırmacı günlükleri, ebeveyn notları, video kayıtları) eş zamanlı olarak toplanmış, ayrı ayrı analiz edilmiş ve aşağıda karşılaştırmalı olarak bütünleştirilmiştir. Bu bütünleştirme, metodolojik üçgenleme (triangulation) yoluyla bulguların geçerliğini ve güvenilirliğini artırmayı hedeflemektedir (Creswell & Plano Clark, 2018; Denzin, 2017).

Tablo 13. Dikkat süresi ve odaklanma becerileri

Nicel Bulgu (ÇDDÖ-TV)	Nitel Bulgu (Günlük/Not)	Bütünleştirme / Üçgenleme
Ceren: Dikkat alt boyutu 2,1 → 4,0 (+1,9)	Araştırmacı: “Ceren 1. haftada 5 dk dikkat, 10. haftada 10+ dk”	Yakınsama: Nicel ve nitel veriler tutarlıdır. Her iki veri türü de dikkat süresinde belirgin artış göstermektedir.
Hamza: Dikkat alt boyutu 2,4 → 4,2	Selma Hanım: “Ceren artık kendi	Tamamlama: Nicel veri artışın <i>büyükliğini</i> gösterirken, nitel veri

(+1,8)	başına çubukların yanına gitti”	artışın <i>niteliğini</i> (kendiliğinden başlama, bağımsız hareket) ortaya koymaktadır.
Her iki çocukta da en yüksek artış 4. haftadan sonra	Halide Hanım: “Hamza 10 hafta önceki halinden çok farklı. Şimdi daha sakin, daha dikkatli”	Yorum: Montessori materyallerinin yapılandırılmış ve hata kontrolü içeren doğası, çocukların dikkatini uzun süreli olarak etkinlikte tutmalarını sağlamıştır.

Tablo 14. Başlatma becerileri ve girişimcilik

Nicel Bulgu (ÇDDÖ-TV)	Nitel Bulgu (Günlük/Not)	Bütünleştirme / Üçgenleme
Ceren: Başlatma alt boyutu 1,8 → 3,7 (+1,9)	Araştırmacı: “1. haftada Hamza hiç ilgi göstermedi, 3. haftada pembe kuleyi kendi başına kurdu”	Yakınsama: Nicel ve nitel veriler başlatma becerilerindeki artış konusunda tutarlıdır.
Hamza: Başlatma alt boyutu 2,0 → 3,9 (+1,9) - “başlatma” maddesi 1,5 → 4,0	Halide Hanım: “Hamza prizmaları yan yana dizdi. Sıra önemli değil ama dizdi. Bu bile büyük şey”	Genişletme (Expansion): Nitel veri, nicel verinin ölçemediği “ilk adımı atma cesareti” gibi duygusal ve motivasyonel boyutları ortaya koymaktadır.
En düşük başlangıç puanı Hamza’da (1,5), en yüksek artış da yine Hamza’da	Selma Hanım: “Ceren kendi başına kutuya gidiyor, topu atıyor, bekliyor, çıkınca alıp tekrar atıyor”	Yorum: Montessori’nin “kendi kendine seçim” ve “kendi hızında ilerleme” ilkeleri, özellikle başlangıçta en düşük performansı gösteren çocukta en büyük gelişimi tetiklemiştir.

Tablo 15. Duyusal hassasiyet ve dokunsal tepkiler

Nicel Bulgu (EKL)	Nitel Bulgu (Günlük/Not)	Bütünleştirme / Üçgenleme
Ceren: Dokunma	Araştırmacı: “Ceren	Yakınsama: Her iki veri türü de Ceren’in

Tabletleri (7. Hafta) 75 puan	pürüzlüden kaçındı, pürüzsüzü tercih etti”	dokunsal hassasiyetini koruduğunu ancak toleransının arttığını göstermektedir.
Ceren: Dokunma Eşleştirme (8. Hafta) 80 puan, 3/4 doğru	Selma Hanım: “Ceren parmak uçlarıyla hissetti. Çoğu doğruydı”	Tamamlama: Nicel veri doğruluk <i>oranını</i> (3/4) verirken, nitel veri çocuğun kullandığı <i>stratejiyi</i> (parmak uçlarıyla hissetme) ortaya koymaktadır.
Hamza: Dokunma Eşleştirme (8. Hafta) 85 puan, 4/4 doğru	Halide Hanım: “Hamza gözleri kapalı bile yaptı. Parmakları çok hassas”	Genişletme: Nitel veri, Hamza’nın dokunma duyusunun <i>baskın</i> olduğuna dair önemli bir ipucu vermektedir. Bu, nicel verinin tek başına sunamayacağı bir derinliktir.
Ceren’de kaçınma azaldı, Hamza’da yüksek hassasiyet devam etti	Araştırmacı: “Hamza’nın pürüzlü dokulara toleransı yüksek”	Yorum: Bireysel farklılıklar OSB’nin doğası gereğidir. Montessori materyalleri, her iki çocuğun da kendi baskın duyuşsal kanalını kullanarak öğrenmesine olanak tanımıştır.

Tablo 16. Ebeveyn davranışlarındaki değişim

Nicel Bulgu (EDDÖ-TV)	Nitel Bulgu (Günlük/Not)	Bütünleştirme / Üçgenleme
Selma Hanım: Duyarlılık 2,8 → 4,3 (+1,5); Yönlendiricilik 3,5 → 2,8 (-0,7)	Selma Hanım: “Ceren bir tanesini doğru yerleştirince çok mutlu oldu. Ben de onunla birlikte sevindim”	Yakınsama: Nicel veri (duyarlılık artışı, yönlendiricilik azalışı) ile nitel veri (ebeveynin çocuğun başarısına duygusal tepki vermesi) tutarlıdır.
Halide Hanım: Duyarlılık 2,5 → 4,5 (+2,0); Yönlendiricilik 4,0 → 2,5 (-1,5)	Halide Hanım: “Akşam ben denedim, Hamza yine ağladı. Zorlamadım” → “Ben karışmadım. Çok iyi”	Tamamlama: Nicel veri yönlendiricilikteki <i>azalmayı</i> gösterirken, nitel veri bu azalmanın <i>nasıl</i> gerçekleştiğini (zorlamama, izleme, karışmama) ortaya koymaktadır.
Her iki ebeveynin toplam puanı arttı	Her iki ebeveyn de 10. haftada olumlu	Yorum: Ebeveynlerin süreç içinde eğitilmeleri ve gözlemci rolünü

(Selma +9,3; Halide +8,1)	geri bildirim verdi	benimsemeleri, hem nicel hem de nitel verilerle desteklenen bir deęişim yaratmıştır.
---------------------------	---------------------	--

Tablo 17. Etkinlik bazlı performans (EKL)

Nicel Bulgu (EKL Puanları)	Nitel Bulgu (Günlük/Not)	Bütünleştirme / Üçgenleme
Ceren: 45 → 85 (+40)	Araştırmacı: “Ceren 6 küpü doğru sırada dizdi”	Yakınsama: Performans artışı nicel olarak ölçülmüş, nitel olarak da gözlemlenmiştir.
Hamza: 30 → 80 (+50)	Halide Hanım: “Hamza’nın bu kadar sabredebilmesi beni çok şaşırttı”	Genişletme: Nitel veri, nicel performans artışının arkasındaki <i>duygusal ve motivasyonel faktörleri</i> (sabır, şaşkınlık, mutluluk) ortaya koymaktadır.
En düşük başlangıç: Hamza (30), en yüksek artış: Hamza (+50)	Halide Hanım: “Hamza 10 hafta önceki halinden çok farklı. Şimdi daha sakin, daha dikkatli”	Yorum: Montessori materyallerinin aşamalı zorluk yapısı, başlangıçta en düşük performansı gösteren çocuğun en fazla ilerlemeyi kaydetmesini sağlamıştır. Bu, bireyselleştirilmiş öğrenmenin gücünü göstermektedir.

Tablo 18. Metodolojik üçgenlemenin özet deęerlendirmesi

Tema	Nicel-Nitel Uyumu	Üçgenleme Sonucu
Dikkat Süresi	Yüksek düzeyde yakınsama	✓ Bulgular birbirini desteklemektedir
Başlatma Becerileri	Yüksek düzeyde yakınsama	✓ Bulgular birbirini desteklemektedir
Duyusal Hassasiyet	Orta düzeyde yakınsama (bireysel farklılıklar)	• Nitel veri nicel veriyi tamamlamakta ve genişletmektedir
Ebeveyn Davranışları	Yüksek düzeyde yakınsama	✓ Bulgular birbirini desteklemektedir
Performans Artışı	Yüksek düzeyde yakınsama	✓ Bulgular birbirini desteklemektedir

Tablo 18'e göre nicel ve nitel bulgular arasında yüksek düzeyde yakınsama ve tamamlama ilişkisi bulunmaktadır. Bu durum, araştırma bulgularının iç geçerliğini güçlendirmekte ve ev temelli Montessori uygulamalarının OSB'li çocuklar ve ebeveynleri üzerindeki olumlu etkilerine ilişkin kanıtları çeşitlendirmektedir. Bireysel farklılıkların ortaya çıktığı duyu hassasiyet alanında ise nitel bulgular, nicel verilerin tek başına açıklayamayacağı derinlikte bilgi sunarak araştırmaya zenginlik katmıştır (Denzin, 2017; Creswell & Plano Clark, 2018).

4. TARTIŞMA ve SONUÇ

Bu araştırma, ev temelli Montessori uygulamalarının otizm spektrum bozukluğu (OSB) tanısı almış iki çocuğun davranışları ile ebeveyn-çocuk etkileşimi üzerindeki etkilerini eylem araştırması yaklaşımıyla incelemeyi amaçlamıştır. Araştırmanın nicel bulguları, Çocuk Davranışlarını Değerlendirme Ölçeği (ÇDDÖ-TV) ve Ebeveyn Davranışlarını Değerlendirme Ölçeği (EDDÖ-TV) puanlarında belirgin düzeyde artış olduğunu göstermiştir. Nitel bulgular ise dikkat süresi, dokunsal hassasiyet, başlatma becerileri ve ebeveyn duyarlılığı alanlarında olumlu değişimleri ortaya koymuştur. Metodolojik üçgenleme sonucunda nicel ve nitel bulgular arasında yüksek düzeyde yakınsama ve tamamlama ilişkisi tespit edilmiştir. Bu durum, araştırma bulgularının iç geçerliğini güçlendirmekte ve ev temelli, ebeveyn katımlı Montessori uygulamalarının OSB'li çocuklar için destekleyici bir müdahale olabileceğini düşündürmektedir.

4.1. Dikkat Süresi ve Odaklanma Becerilerindeki Değişim Üzerine Tartışma

Araştırmanın nicel bulguları, her iki çocuğun ÇDDÖ-TV dikkat alt boyutu puanlarında belirgin artış olduğunu göstermiştir (Ceren: 2,1'den 4,0'e; Hamza: 2,4'ten 4,2'ye). Nitel bulgular da bu nicel sonuçları desteklemiştir. Araştırmacı günlüklerinde, 1. haftada Ceren'in dikkat süresi 5 dakika civarındayken 10. haftada 10 dakikayı aştığı; Hamza'da ise başlangıçta dağınık olan dikkatin ilerleyen haftalarda 8-10 dakikalık odaklanmaya dönüştüğü kaydedilmiştir. Ebeveyn notlarında da benzer gözlemler yer almıştır. Halide Hanım 10. haftada "Hamza 10 hafta önceki halinden çok farklı. Şimdi daha sakin, daha dikkatli" şeklinde bir değerlendirme yapmıştır.

Nicel ve nitel bulgular arasındaki bu yüksek düzeyde yakınsama, Montessori yönteminin hazırlanmış ortam ve kendi kendine düzenlenebilen materyaller aracılığıyla çocuğun dikkatini yoğunlaştırmasına olanak tanıdığını gösteren önceki çalışmalarla tutarlılık göstermektedir (Lillard, 2017; Danner ve Fowler, 2015; Vatansever ve Ahmetoğlu, 2019). American Montessori Society (AMS, 2024) tarafından yapılan açıklamada, Montessori sınıflarında öğrencilerin hareket özgürlüğüne sahip olduğu ve somut materyaller aracılığıyla öğrendiği, bunun özellikle dikkat süresi kısa olan veya geleneksel sınıf ortamlarında odaklanmakta zorlanan çocuklar için bir avantaj olduğu vurgulanmaktadır.

Bulgular, OSB'li çocuklarda dikkat süresinin kısa olduğu ve başlatma becerilerinin sınırlı olduğu yönündeki alanyazın bulgularıyla (American Psychiatric Association, 2013) birlikte değerlendirildiğinde, Montessori temelli duyu eğitiminin bu alanlarda olumlu etkiler sağlayabileceğini göstermektedir. Özellikle duyu materyallerinin somut, yapılandırılmış ve

hata kontrolü içeren doğası, OSB’li çocukların kaygısını azaltarak dikkatlerini daha uzun süre bir etkinlikte tutmalarına yardımcı olmuş olabilir (McKenzie ve Zascavage, 2012). Webb (2023), Montessori yönteminin engelli çocuklarla çalışırken Maria Montessori tarafından geliştirilen çoklu duyuşal bir müfredat tasarımı olduğunu ve özel gereksinimli çocukların ihtiyaçlarının azami ölçüde karşılanmasını hedeflediğini belirtmektedir.

4.2. Başlatma Becerileri ve Girişimcilikteki Değişim Üzerine Tartışma

Araştırmanın nicel bulguları, ÇDDÖ-TV’nin “başlatma” alt boyutunda her iki çocukta da belirgin artış olduğunu göstermiştir (Ceren: 1,8’den 3,7’ye; Hamza: 2,0’den 3,9’a). Özellikle Hamza’nın “başlatma” maddesinde 1,5’ten 4,0’e yükselmesi dikkat çekicidir. Nitel bulgular bu değişimi desteklemekle kalmamış, aynı zamanda nicel verinin ölçemediği boyutları da ortaya koymuştur (genişletme). Araştırmacı günlüklerinde, 1. haftada Hamza’nın kırmızı çubuklara hiç ilgi göstermediği, ancak 3. haftada pembe kuleyi kendi başına kurmaya çalıştığı kaydedilmiştir. Ebeveyn notlarında Halide Hanım 2. haftada “Hamza prizmaları yan yana dizdi. Sıra önemli değil ama dizdi. Bu bile büyük şey” ifadesini kullanmıştır.

Nicel verinin en düşük başlangıç puanının Hamza’da (1,5) olması ve en yüksek artışın yine Hamza’da görülmesi, nitel bulgularla birlikte yorumlandığında önemli bir sonuca işaret etmektedir: Montessori’nin “kendi kendine seçim” ve “kendi hızında ilerleme” ilkeleri, özellikle başlangıçta en düşük performansı gösteren çocukta en büyük gelişimi tetiklemiştir. Bu bulgu, Montessori yönteminin bireyselleştirilmiş yapısının OSB’li çocuklar için ne kadar değerli olduğunu göstermektedir (Hiles, 2018).

Amerikan Montessori Topluluğu’na (AMS, 2024) göre, Montessori eğitimi her çocuğun kendi hızında ve kendi benzersiz öğrenme yolunda ilerlemesine saygı gösterir. Çocukların bireyselleştirilmiş eğitim planları, gelişim düzeylerine, öğrenme stillerine ve ilgi alanlarına göre uyarlanır. Bu yaklaşım, çocukların kendi öğrenmelerinin sorumluluğunu almalarını ve bağımsızlık geliştirmelerini teşvik eder. Materyallerin kendi kendine hata kontrolü sağlanması, çocukların yetişkin müdahalesine ihtiyaç duymadan deneyimleyerek öğrenmelerine olanak tanımış olabilir.

Surian (2012) tarafından yapılan bir çalışmada, Montessori yönteminin OSB’li çocukların günlük yaşamları, ilişkileri ve öğrenmeleri üzerinde olumlu etkileri olduğu belirtilmiştir. Çalışma ayrıca, aile, okul ve profesyoneller arasındaki iş birliğinin bu çocukların gelişimi için merkezi bir öneme sahip olduğunu vurgulamaktadır. Araştırmamızda ebeveynlerin sürece aktif katılımı ve araştırmacı ile iş birliği, bu bulguyu destekler niteliktedir.

4.3. Duyuşal Hassasiyet ve Dokunsal Tepkilerdeki Değişim Üzerine Tartışma

Bu alanda nicel ve nitel bulgular arasında orta düzeyde yakınsama ve yüksek düzeyde tamamlama (complementarity) ilişkisi tespit edilmiştir. Nicel bulgular, Ceren’in Dokunma Tabletleri etkinliğinde 75 puan, eşleştirme çalışmasında 80 puan (3/4 doğru) aldığını; Hamza’nın ise aynı etkinliklerde 70 ve 85 puan (4/4 doğru) aldığını göstermiştir. Nitel bulgular ise bu puanların arkasındaki niteliksel farklılıkları ortaya koymuştur.

Araştırmacı günlüklerinde, Ceren'in pürüzlü dokulara karşı başlangıçta kaçınma davranışı gösterdiği, ancak zamanla toleransının arttığı kaydedilmiştir. Selma Hanım'ın "Ceren parmak uçlarıyla hissetti" notu, çocuğun kullandığı stratejiye ilişkin önemli bir niteliksel veri sunmaktadır. Hamza'da ise farklı bir tablo ortaya çıkmıştır. Halide Hanım'ın "Hamza gözleri kapalı bile yaptı. Parmakları çok hassas" notu, Hamza'nın dokunma duyusunun baskın olduğuna dair önemli bir ipucu vermektedir. Bu, nicel verinin tek başına sunamayacağı bir derinliktir.

Bu bulgular, OSB'li bireylerde sık görülen duyuşal işleme güçlüklerine (Tomchek ve Dunn, 2007) yönelik Montessori materyallerinin potansiyel bir müdahale aracı olabileceğini düşündürmektedir. Montessori'nin duyuşal materyalleri, tek bir duyuya hitap eden, kontrollü ve aşamalı zorluk içeren yapısıyla çocukların duyuşal deneyimlerini düzenlemelerine yardımcı olabilir (Lillard, 2019). Entry Blog'da (2024) yayınlanan bir makaleye göre, Montessori eğitimi özellikle duyuşal işleme farklılıkları olan çocuklar için uygun bir yaklaşımdır; çünkü Montessori materyalleri dokunma, görme ve hareket gibi duyuşal deneyimleri içerecek şekilde yapılandırılmıştır.

Özellikle Dokunma Tabletleri ve Ses Tüpleri gibi materyaller, çocukların duyuşal uyarılarla güvenli bir ortamda karşılaşmalarını sağlayarak duyuşal toleranslarının artmasına katkıda bulunmuş olabilir. Janes (2015) tarafından yapılan bir araştırma, Montessori ortamlarında OSB'li çocukları desteklemede bireysel ilgi alanları ve duyuşal faktörlerin önemli üç gösterge arasında olduğunu ortaya koymuştur. Bu çalışmada ayrıca, Montessori ortamının çocuğun ihtiyaçlarını anlayan ve esnek bir yaklaşım sergileyen öğretmenlerle birlikte etkili olduğu vurgulanmaktadır. Araştırmamızda Ceren ve Hamza arasındaki bireysel farklılıkların net bir şekilde ortaya çıkması, bu bulguyu desteklemektedir.

4.4. Ebeveyn Davranışlarındaki Değişim Üzerine Tartışma

Araştırmanın en dikkat çekici bulgularından biri, ebeveyn davranışlarındaki değişimdir. Nicel bulgular, EDDÖ-TV toplam puanlarında her iki ebeveyn için de artış olduğunu göstermiştir (Selma Hanım: 33,5'ten 42,8'e; Halide Hanım: 36,2'den 44,3'e). Aynı zamanda "başarı odaklı-yönlendirici olma" alt boyutunda düşüş kaydedilmiştir (Selma Hanım: 3,5'ten 2,8'e; Halide Hanım: 4,0'ten 2,5'e). Nitel bulgular bu değişimin nasıl gerçekleştiğine ışık tutmuştur (tamamlama). Halide Hanım 1. haftada "Akşam ben denedim, Hamza yine ağladı. Zorlamadım" derken, 4. haftada "Ben karışmadım. Çok iyi" ifadesini kullanmıştır. Araştırmacı günlüklerinde de Halide Hanım'ın başlangıçta müdahaleci olduğu, ancak ilerleyen haftalarda çocuğu daha çok izleyen ve gözlemleyen bir tutum benimsediği kaydedilmiştir.

Nicel verideki "yönlendiricilik" puanlarının düşmesi, nitel verideki "zorlamadım", "karışmadım", "izledim" ifadeleriyle tutarlılık göstermektedir (yakınsama). Bu değişim, ebeveynlerin daha az müdahaleci ve daha izleyici hale geldiklerini göstermesi açısından olumlu bir değişim olarak yorumlanmıştır.

Bu bulgular, ebeveyn katılımlı erken müdahale programlarının ebeveyn-çocuk etkileşimini iyileştirdiğini gösteren önceki çalışmalarla tutarlıdır (Hacıbrahimoglu ve Kargın,

2017; Duncan, 2003). Montessori yaklaşımının ebeveynlere “hazırlanmış ortam” ve “gözlemci rolü” konusunda sağladığı çerçeve, ebeveynlerin çocuklarıyla etkileşimlerinde daha duyarlı ve daha az yönlendirici olmalarına katkıda bulunmuş olabilir. Surian (2012), Montessori yönteminde gözlemin temel bir rol oynadığını ve bu gözlem becerisinin ebeveynlerin çocuklarının ihtiyaçlarını, ilgi alanlarını ve gelişimlerini anlamalarına yardımcı olduğunu belirtmektedir.

Her iki ebeveynin de 10. haftada olumlu geri bildirim vermesi (“Ceren çok değişti, umutluyum”, “Hamza 10 hafta önceki halinden çok farklı”) ve öz yeterlilik algılarında artış yaşaması, ebeveyn eğitiminin ve sürece aktif katılımın önemini vurgulamaktadır. Baldrige (2022), ebeveynleri desteklemek için araştırmaya dayalı koçluk modellerinin kullanılmasının, aile merkezli ve sosyal olarak anlamlı çocuk sonuçlarını teşvik etmede etkili olduğunu belirtmektedir.

Janes (2015) tarafından yapılan araştırmada, Montessori öğretmenlerinin OSB’li çocuklara yardımcı olmak için yaklaşımlarında esnek ve anlayışlı olmaları gerektiği, ancak birçok Montessori öğretmenin rutinlerinde katı olduğu ve bir çocuğa yardım etmek için öğretim yöntemlerinden sapmaya hazır olmadığı bulunmuştur. Bu durum, ev temelli uygulamalarda ebeveynlerin esnek bir yaklaşım benimsemelerinin ne kadar önemli olduğunu göstermektedir. Araştırmamızda ebeveynlerin zaman içinde daha esnek ve çocuklarının ihtiyaçlarına duyarlı hale gelmeleri, bu bulguyu destekler niteliktedir.

4.5. Etkinlik Bazlı Performans Değişimi Üzerine Tartışma

EKL puanları, her iki çocuğun da 10 haftalık süreçte performanslarında düzenli bir artış olduğunu göstermiştir. Ceren 1. haftada 45 puan alırken 10. haftada 85 puana ulaşmış, Hamza ise 30 puandan 80 puana yükselmiştir. Nitel bulgular, bu performans artışının arkasındaki duygusal ve motivasyonel faktörleri ortaya koymuştur (genişletme-expansion). Halide Hanım’ın “Hamza’nın bu kadar sabredebilmesi beni çok şaşırttı” notu, nicel verideki 50 puanlık artışın sadece bilişsel bir gelişim değil, aynı zamanda duygusal ve motivasyonel bir değişimle de ilişkili olduğunu göstermektedir.

En düşük başlangıç puanının Hamza’da (30) olması ve en yüksek artışın yine Hamza’da (+50) görülmesi, dikkat ve başlatma becerilerinde olduğu gibi performans alanında da aynı örüntüyü sergilemektedir. Bu tekrarlanan örüntü, Montessori materyallerinin aşamalı zorluk yapısının, başlangıçta en düşük performansı gösteren çocuğun en fazla ilerlemeyi kaydetmesini sağladığını göstermektedir. Bu durum, bireyselleştirilmiş öğrenmenin gücünü ve Montessori yönteminin her çocuğun kendi hızında ilerlemesine izin veren yapısının önemini vurgulamaktadır (Lillard, 2017). Amerikan Montessori Topluluğu (AMS, 2024), Montessori materyallerinin somut deneyimler sunduğunu ve çocukların soyut kavramlara geçmeden önce somut deneyimler yaşamalarının özellikle özel gereksinimli çocuklar için öğrenmeyi desteklediğini vurgulamaktadır. Araştırmamızda çocukların haftalar ilerledikçe materyallerde daha başarılı olmaları, bu somut öğrenme deneyimlerinin etkililiğini desteklemektedir.

4.6. Metodolojik Üçgenlemenin Araştırma Geçerliliğine Katkısı

Bu arařtırmada nicel ve nitel bulguların bütnleřtirilmesi, metodolojik çgenleme yoluyla i geerliđin gçlendirilmesini sađlamıřtır (Denzin, 2017; Creswell ve Plano Clark, 2018). Drt ana tema (dikkat sresi, bařlatma becerileri, duyuusal hassasiyet, ebeveyn davranıřları) incelendiđinde:

- Dikkat sresi ve bařlatma becerileri alanlarında nicel ve nitel bulgular arasında yksek dzeyde yakınsama tespit edilmiřtir. Her iki veri tr de tutarlı bir Őekilde olumlu deđiřimi gstermiřtir.
- Duyusal hassasiyet alanında orta dzeyde yakınsama ve yksek dzeyde tamamlama iliřkisi bulunmuřtur. Nitel bulgular, nicel verilerin tek bařına aıklayamayacađı bireysel farklılıkları ve stratejik tercihleri ortaya koyarak arařtırmaya zenginlik katmıřtır.
- Ebeveyn davranıřları alanında ise yksek dzeyde yakınsama ve tamamlama iliřkisi tespit edilmiřtir. Nicel veri deđiřimin ynn ve byklđn gsterirken, nitel veri bu deđiřimin nasıl gerekleřtiđine (zorlamama, izleme, karıřmama) iřık tutmuřtur.

Bu çgenleme sonuları, arařtırma bulgularının gvenirliđini artırmakta ve ev temelli Montessori uygulamalarının OSB’li ocuklar ve ebeveynleri zerindeki olumlu etkilerine iliřkin kanıtları eřitlendirmektedir. Tek bir veri kaynađına dayanmanın olası yanlılıklarını azaltan bu yaklařım, arařtırmanın bilimsel deđerini artırmaktadır (Denzin, 2017).

4.7. Arařtırmanın Sınırlılıkları zerine Tartıřma

Bu arařtırmanın bazı sınırlılıkları bulunmaktadır. İlk olarak, alıřma yalnızca iki katılımcı ile gerekleřtirilmiřtir. Bu durum, bulguların genellenebilirliđini sınırlamaktadır. İkinci olarak, tek gruplu n test-son test deseni kullanılmıřtır; kontrol grubunun olmaması, gzlenen deđiřimlerin dođrudan Montessori uygulamalarına atfedilmesini zorlařtırmaktadır. nc olarak, uygulama sresi 10 hafta ile sınırlıdır; uzun dnemli etkilerin izlenmesi gerekmektedir. Drdnc olarak, arařtırmacının aynı zamanda uygulayıcı olması, gzlemlerde yanlılık riskini artırabilir. Beřinci olarak, alıřma yalnızca Erzurum ilinde yařayan iki aile ile sınırlıdır; farklı sosyoekonomik ve kltrel bađlamlarda farklı sonular ortaya ıkabilir. Janes (2015) tarafından belirtildiđi gibi, Montessori ortamının OSB’li ocuklar iin ideal olmaktan uzak olabileceđi durumlar vardır; zellikle đretmenler OSB’yi anlamıyor ve semptomlara ynelik dzenlemeler yapmıyorsa. Arařtırmamızda ebeveynlerin eđitilmesi ve esnek bir yaklařım benimsemeleri, bu sınırlılıđın olumsuz etkilerini azaltmıř olabilir. Ancak, farklı bađlamlarda benzer alıřmaların tekrarlanması, bulguların genellenebilirliđini artıracaktır.

SONU

Bu arařtırma, ev temelli Montessori uygulamalarının otizm spektrum bozukluđu tanısı almıř ocukların davranıřları ile ebeveyn-ocuk etkileřimi zerindeki etkilerini eylem arařtırması yaklařımıyla incelemeyi amalamıřtır. Arařtırmanın nicel ve nitel bulguları, 10 haftalık Montessori temelli duyu eđitimi uygulamalarının ocuklarda ve ebeveynlerde olumlu ynde deđiřimler sađladığını gstermiřtir. Metodolojik çgenleme sonucunda nicel ve nitel

bulgular arasında yüksek düzeyde yakınsama ve tamamlama ilişkisi tespit edilmiştir. Bu durum, araştırma bulgularının iç geçerliğini güçlendirmekte ve ev temelli, ebeveyn katımlı Montessori uygulamalarının OSB’li çocukların erken çocukluk dönemi eğitiminde destekleyici bir müdahale olarak kullanılabileceğini göstermektedir.

Araştırmanın temel sonuçları, nicel ve nitel bulguların bütünleştirilmesi yoluyla aşağıda sunulmuştur:

1. Dikkat süresi ve odaklanma becerilerinde belirgin artış

Her iki çocukta da dikkat süresi ve odaklanma becerilerinde nicel olarak ölçülebilir ve nitel olarak gözlemlenebilir bir artış meydana gelmiştir. ÇDDÖ-TV dikkat alt boyutu puanları Ceren’de 2,1’den 4,0’e (+1,9), Hamza’da 2,4’ten 4,2’ye (+1,8) yükselmiştir. Nitel bulgular, bu nicel artışın niteliksel boyutlarını ortaya koymuştur: Ceren’in dikkat süresi 1. haftada 5 dakika civarındayken 10. haftada 10 dakikayı aşmış; Hamza’nın dağınık olan dikkati 8-10 dakikalık odaklanmaya dönüşmüştür. Nicel ve nitel bulgular arasındaki bu yüksek düzeyde yakınsama, Montessori materyallerinin yapılandırılmış ve hata kontrolü içeren doğasının OSB’li çocukların dikkatini desteklediğini göstermektedir.

2. Başlatma becerilerinde ve girişimcilikte gelişme

Çocukların kendiliğinden etkinlik başlatma davranışlarında nicel ve nitel olarak belirgin bir artış kaydedilmiştir. ÇDDÖ-TV başlatma alt boyutu puanları Ceren’de 1,8’den 3,7’ye (+1,9), Hamza’da 2,0’den 3,9’a (+1,9) yükselmiştir. Özellikle Hamza’nın “başlatma” maddesinde 1,5’ten 4,0’e yükselmesi dikkat çekicidir. Nitel bulgular, nicel verinin ölçemediği “ilk adımı atma cesareti” gibi duygusal ve motivasyonel boyutları ortaya koyarak araştırmayı genişletmiştir. En düşük başlangıç puanının Hamza’da olması ve en yüksek artışın yine Hamza’da görülmesi, Montessori’nin “kendi kendine seçim” ve “kendi hızında ilerleme” ilkelerinin özellikle başlangıçta en düşük performansı gösteren çocukta en büyük gelişimi tetiklediğini göstermektedir.

3. Duyusal hassasiyette bireysel farklılıklara duyarlı değişim

Çocukların farklı dokulara, seslere ve görsel uyaranlara verdikleri tepkilerde olumlu yönde değişim gözlenmiştir. Ancak bu alanda nicel ve nitel bulgular arasında orta düzeyde yakınsama ve yüksek düzeyde tamamlama ilişkisi tespit edilmiştir. Nicel bulgular, Ceren’in Dokunma Tabletleri eşleştirme çalışmasında 3/4 doğru, Hamza’nın 4/4 doğru yaptığını göstermiştir. Nitel bulgular ise bu farkın arkasındaki niteliksel boyutları ortaya koymuştur: Ceren’de kaçınma davranışlarında azalma ve stratejik yaklaşım (parmak uçlarıyla hissetme) gelişirken, Hamza’da dokunma duyusunun baskın olduğu ve gözleri kapalı bile eşleştirme yapabildiği görülmüştür. Bu bulgular, Montessori’nin çoklu duyusal materyallerinin OSB’li çocukların bireysel duyusal profillerine duyarlı bir şekilde öğrenmelerini desteklediğini göstermektedir.

4. Ebeveyn davranışlarında duyarlılık artışı ve yönlendiricilik azalışı

Ebeveynlerin duyarlılık ve yanıtlayıcılık puanlarında nicel olarak artış, yönlendirici tutumlarında ise azalma gözlenmiştir. EDDÖ-TV toplam puanları Selma Hanım'da 33,5'ten 42,8'e (+9,3), Halide Hanım'da 36,2'den 44,3'e (+8,1) yükselmiştir. "Başarı odaklı-yönlendirici olma" alt boyutunda ise düşüş kaydedilmiştir (Selma Hanım: 3,5'ten 2,8'e; Halide Hanım: 4,0'ten 2,5'e). Nitel bulgular bu değişimin nasıl gerçekleştiğine ışık tutmuştur: ebeveynlerin "zorlamama", "karışmama", "izleme" gibi ifadelerle tanımladıkları gözlemci rolünü benimsedikleri görülmüştür. Her iki ebeveynin de 10. haftada olumlu geri bildirim vermesi ve öz yeterlilik algılarında artış yaşaması, ebeveyn eğitiminin ve sürece aktif katılımın önemini vurgulamaktadır.

5. Etkinlik bazlı performansta düzenli ve sürekli artış

Etkinlik Kontrol Listesi (EKL) puanları 10 haftalık süreçte düzenli olarak artmıştır. Nicel bulgular, Ceren'in 45 puandan 85 puana (+40), Hamza'nın ise 30 puandan 80 puana (+50) yükseldiğini göstermiştir. Nitel bulgular, bu performans artışının arkasındaki duygusal ve motivasyonel faktörleri (sabır, şaşkınlık, mutluluk, sevinç) ortaya koyarak nicel veriyi genişletmiştir. En düşük başlangıç puanının Hamza'da (30) olması ve en yüksek artışın yine Hamza'da (+50) görülmesi, dikkat ve başlatma becerilerinde olduğu gibi performans alanında da aynı örüntünün tekrarlanması, Montessori materyallerinin aşamalı zorluk yapısının başlangıçta en düşük performansı gösteren çocuğun en fazla ilerlemeyi kaydetmesini sağladığını göstermektedir.

6. Metodolojik üçgenlemenin geçerlik ve güvenilirliğe katkısı

Araştırmanın karma yöntem deseni ve metodolojik üçgenleme yaklaşımı, bulguların iç geçerliğini güçlendirmiştir. Dört ana tema incelendiğinde, üç temada (dikkat süresi, başlatma becerileri, ebeveyn davranışları) yüksek düzeyde yakınsama, bir temada (duyusal hassasiyet) ise yüksek düzeyde tamamlama ve genişletme ilişkisi tespit edilmiştir. Bu durum, tek bir veri kaynağına dayanmanın olası yanlılıklarını azaltmış ve araştırmanın bilimsel değerini artırmıştır.

Bu sonuçlar, ev temelli ve ebeveyn katımlı Montessori uygulamalarının OSB'li çocukların erken çocukluk dönemi eğitiminde destekleyici bir müdahale olarak kullanılabileceğini göstermektedir. Özellikle duyu eğitimi materyallerinin yapılandırılmış, hata kontrolü içeren ve bireysel hıza izin veren doğası, OSB'li çocukların öğrenme deneyimlerini olumlu yönde etkilemiştir. Ayrıca, ebeveynlerin sürece aktif katılımı ve gözlemci rolünü benimsemeleri, hem çocukların gelişimine hem de ebeveyn-çocuk etkileşiminin kalitesine olumlu katkıda bulunmuştur.

Ancak Janes (2015) tarafından belirtildiği gibi, Montessori ortamının etkililiği, uygulayıcıların (ve bu bağlamda ebeveynlerin) OSB'yi anlamalarına ve esnek bir yaklaşım benimsemelerine bağlıdır. Araştırmamızda ebeveynlerin eğitilmesi ve esnek bir yaklaşım benimsemeleri, bu koşulun sağlanmasında belirleyici olmuştur.

Öneriler

OSB tanısı almış çocuklar için hazırlanan erken müdahale programlarında, Montessori duyu materyallerinin (Pembe Kule, Kahverengi Merdiven, Dokunma Tabletleri, Ses Tüpleri, Geometrik Cisimler vb.) kullanılması önerilmektedir. Araştırmamızın nicel bulguları bu materyallerin performans artışına katkısını ortaya koyarken, nitel bulgular çocukların bu materyallerle çalışırken gösterdikleri motivasyon, sabır ve mutluluk gibi duygusal tepkileri göstermiştir. Bu materyallerin somut ve yapılandırılmış doğası, OSB’li çocukların öğrenme deneyimlerini desteklemektedir (Lillard, 2017; AMS, 2024).

Özel gereksinimli çocuğa sahip ebeveynlere yönelik Montessori temelli ebeveyn eğitim programları geliştirilmeli ve yaygınlaştırılmalıdır. Araştırmamızın nicel bulguları ebeveynlerin duyarlılık puanlarında artış ve yönlendiricilik puanlarında azalış olduğunu gösterirken, nitel bulgular bu değişimin “zorlamama”, “karışmama”, “izleme” gibi somut davranış değişiklikleriyle ilişkili olduğunu ortaya koymuştur. Ebeveyn eğitim programlarında, gözlemci rolünün benimsenmesi, müdahaleden kaçınma ve çocuğun kendi hızında ilerlemesine izin verme gibi becerilere odaklanılması önerilmektedir (Surian, 2012; Baldrige, 2022).

OSB’li çocukların ev ortamlarında, Montessori felsefesine uygun olarak “hazırlanmış ortam” ilkelerinin uygulanması önerilmektedir. Araştırmamızın nitel bulguları, düzenli, öngörülebilir ve çocuğun bağımsız erişimine uygun şekilde düzenlenmiş ortamların çocukların kendiliğinden başlatma davranışlarını desteklediğini göstermiştir. Özellikle materyallerin çocuğun seviyesinde, düzenli ve erişilebilir şekilde sunulması, çocuğun bağımsızlığını ve keşfetme motivasyonunu artırmaktadır.

Ebeveynlere, çocuklarının etkinliklerine müdahale etmeden izleme ve gözlem yapma becerisinin sistematik olarak kazandırılması önerilmektedir. Araştırmamızın nitel bulguları, ebeveynlerin “karışmama” becerisini zaman içinde geliştirdiklerini ve bunun çocukların bağımsız performansını olumlu etkilediğini göstermiştir. Montessori yaklaşımında gözlemin merkezi bir rolü vardır ve bu beceri ebeveynlerin çocuklarının ihtiyaçlarını, ilgi alanlarını ve gelişimlerini daha iyi anlamalarını sağlar (Surian, 2012).

OSB’li çocuklarla çalışırken aile, okul, terapistler, araştırmacılar ve diğer profesyoneller arasında güçlü bir iş birliği ağı oluşturulması önerilmektedir. Araştırmamızın yönetsel yaklaşımı (araştırmacının ebeveynleri haftalık olarak bilgilendirmesi, uygulamayı göstermesi ve geri bildirim vermesi) bu iş birliğinin somut bir örneğini sunmaktadır. Surian (2012), bu ağın OSB’li çocukların gelişimi için merkezi bir öneme sahip olduğunu vurgulamaktadır.

OSB’li her çocuğun duyuşal profili, dikkat süresi ve başlatma becerileri farklılık göstermektedir. Araştırmamızın nitel bulguları, Ceren ve Hamza arasındaki belirgin bireysel farklılıkları ortaya koymuştur. Bu nedenle, Montessori uygulamalarının her çocuğun bireysel ihtiyaçlarına, güçlü yönlerine ve tercihlerine göre uyarlanması ve esnek bir şekilde uygulanması önerilmektedir (Janes, 2015).

Bu araştırma iki katılımcı ile sınırlıdır. Gelecek araştırmalarda daha geniş örneklem gruplarıyla çalışılması önerilmektedir. Bu sayede bulguların genellenebilirliği artacak ve

farklı OSB profillerindeki çocuklar için Montessori uygulamalarının etkililiği karşılaştırmalı olarak incelenebilecektir.

Montessori uygulamalarının etkililiğini daha kesin olarak belirlemek için kontrol gruplu deneysel desenlerin kullanılması önerilmektedir. Webb (2023), Montessori yönteminin engelli çocuklarla kullanımına ilişkin ampirik verilerin sınırlı olduğunu belirtmektedir. Randomize kontrollü çalışmalar, Montessori uygulamalarının diğer müdahale yöntemlerine göre etkililiğini karşılaştırmalı olarak ortaya koyabilecektir.

Montessori uygulamalarının uzun dönemli etkilerini değerlendirmek için izleme çalışmaları yapılması önerilmektedir. 10 haftalık uygulama süresi sonrasında 6. ay, 12. ay ve 24. ay gibi belirli aralıklarla çocukların ve ebeveynlerin durumunun izlenmesi, uygulamaların kalıcılığı hakkında bilgi verecektir.

Bu araştırma 4-5 yaş aralığındaki çocuklarla sınırlıdır. Farklı yaş gruplarında (örneğin, 2-3 yaş erken müdahale dönemi, 6-8 yaş ilkököl dönemi, ergenlik dönemi) da benzer çalışmaların yapılması, Montessori yönteminin farklı gelişim dönemlerindeki etkililiğini ortaya koyacaktır.

Montessori yönteminin OSB dışında (Down sendromu, öğrenme güçlüğü, dikkat eksikliği ve hiperaktivite bozukluğu, serebral palsi vb.) farklı özel gereksinim gruplarında da etkililiğinin incelenmesi önerilmektedir. Amerikan Montessori Topluluğu (AMS, 2024), Montessori yönteminin farklı öğrenme farklılıkları olan çocuklar için uyarlanabileceğini belirtmektedir.

Nitel ve nitel verilerin birlikte kullanıldığı karma yöntem çalışmalarının, Montessori uygulamalarının etkilerini daha bütüncül bir şekilde ortaya koyacağı düşünülmektedir. Bu tür çalışmalar, hem istatistiksel kanıtlar hem de derinlemesine anlayış sağlayacaktır. Gelecek araştırmalarda farklı üçgenleme türlerinin (veri üçgenlemesi, araştırmacı üçgenlemesi, kuram üçgenlemesi) kullanılması önerilmektedir (Denzin, 2017; Creswell ve Plano Clark, 2018).

Janes (2015), Montessori öğretmenlerinin OSB konusunda mesleki gelişime ihtiyaç duyduğunu belirtmektedir. Gelecek araştırmalarda, Montessori uygulayıcılarının ve ebeveynlerin OSB konusunda eğitilmesinin uygulama sonuçlarına etkisi incelenebilir. Araştırmamızın nitel bulguları, ebeveynlerin eğitilmesinin ve desteklenmesinin olumlu sonuçlar doğurduğunu göstermiştir. Bu bulgudan hareketle, farklı eğitim modellerinin (yüz yüze, çevrim içi, hibrit) etkililiğinin karşılaştırıldığı çalışmalar yapılması önerilmektedir.

Bu araştırma Erzurum ilinde yaşayan iki aile ile sınırlıdır. Farklı kültürel ve sosyoekonomik bağlamlarda (örneğin, büyükşehir, kırsal kesim, farklı bölgeler, farklı gelir düzeyleri) benzer çalışmaların yapılması, Montessori uygulamalarının farklı koşullardaki etkililiğini ve uyarlanabilirliğini ortaya koyacaktır. Ayrıca, kültürel faktörlerin ebeveynlerin Montessori felsefesini benimseme ve uygulama süreçlerine etkisi incelenebilir.

Günümüz teknolojik olanakları göz önüne alındığında, Montessori materyallerinin dijital versiyonlarının veya OSB'li çocuklar için özel olarak uyarlanmış versiyonlarının

etkililiğinin incelenmesi önerilmektedir. Bu tür çalışmalar, özellikle fiziksel materyallere erişimi sınırlı olan aileler için alternatif çözümler sunabilecektir.

Araştırmamızın nitel bulguları, çocukların duygusal tepkileri, motivasyonları, sabır gösterme becerileri ve ebeveyn-çocuk etkileşimindeki ince ayrıntılar gibi nicel verilerin ölçemediği önemli boyutları ortaya koymuştur. Gelecek araştırmalarda, fenomenoloji, durum çalışması veya etnografi gibi nitel desenlerin kullanıldığı, bu boyutların daha derinlemesine incelendiği çalışmalar yapılması önerilmektedir.

KAYNAKLAR

- American Psychiatric Association. (2013). Diagnostic and statistical manual of mental disorders (5th ed.). American Psychiatric Publishing.
- Baki, A., & Gökçek, T. (2012). Karma yöntem araştırmalarına genel bir bakış. *Elektronik Sosyal Bilimler Dergisi*, 11(42), 1-21.
- Baldrige, M. (2022). Using coaching strategies to support parents when promoting social communication in individuals with disabilities [Master's thesis, University of Kentucky]. UKnowledge.
- Bredenkamp, S., & Copple, C. (Eds.). (1997). *Developmentally appropriate practice in early childhood programs* (Rev. ed.). National Association for the Education of Young Children.
- Creswell, J. W., & Plano Clark, V. L. (2018). Designing and conducting mixed methods research (3rd ed.). SAGE Publications.
- Currie, J. (2001). Early childhood education programs. *Journal of Economic Perspectives*, 15(2), 213-238.
- Danner, N., & Fowler, S. (2015). Montessori and Non-Montessori Early Childhood Teachers' Attitudes Towards Inclusion and Access. *Journal of Montessori Research*, 1(1), 1-15.
- Denzin, N. K. (2017). The research act: A theoretical introduction to sociological methods. Transaction Publishers.
- Derman, M. T., & Başal, H. A. (2010). Cumhuriyet'in ilanından günümüze Türkiye'de okul öncesi eğitim. *Uludağ Üniversitesi Eğitim Fakültesi Dergisi*, 23(1), 269-289.
- Derman, M. T., & Başal, H. A. (2010). Cumhuriyetin ilanından günümüze Türkiye'de okul öncesi eğitim ve ilköğretimde niceliksel ve niteliksel gelişmeler. *Uluslararası Sosyal Araştırmalar Dergisi*, 3(11), 560-569.
- Diken, İ. H. (2009). Turkish validity and reliability of Maternal Behavior Rating Scale and Child Behavior Rating Scale. *Educational Sciences: Theory and Practice*, 9(3), 1201-1228.
- Duncan, G. J. (2003). Modeling the impacts of child care quality on children's preschool cognitive development. *Child Development*, 74(5), 1454-1475.
- Gomby, D. S., Lerner, M. B., Stevenson, C. S., Lewit, E. M., & Behrman, R. E. (1999). Home visiting: Recent program evaluations. *The Future of Children*, 9(1), 4-26.
- Hacıbrahimoğlu, B. Y., & Kargın, T. (2017). Determining the difficulties children with special needs experience during the transition to primary school. *Educational Sciences: Theory & Practice*, 17(5), 1487-1524.

- Hiles, E. (2018). Parents' reasons for sending their child to Montessori schools. *Journal of Montessori Research*, 4(1), 1-13.
- Ilgar, S. C., & Ilgar, M. Z. (2013). The impact of field practice on the self-efficacy of prospective psychological counselors. *Psycho-Educational Research Reviews*, 2(1), 81-90.
- Janes, R. (2015). Autism in Early Childhood Education Montessori Environments: Parents and Teachers Perspectives. *Unpublished Masters thesis, Auckland University of Technology*. Retrieved from <https://openrepository.aut.ac.nz/handle/10292/8929>.
- Janus, M., Lefort, J., Cameron, R., & Kopechanski, L. (2008). Starting kindergarten: Transition issues for children with special needs. *Canadian Journal of Education*, 31(3), 628-648.
- Karasar, N. (2005). *Bilimsel araştırma yöntemi* (15. baskı). Nobel Yayın Dağıtım.
- Kemmis, S., McTaggart, R., & Nixon, R. (2013). Introducing critical participatory action research. *The action research planner: Doing critical participatory action research*, 1-31.
- Lillard, A. S. (2017). *Montessori: The science behind the genius* (3rd ed.). Oxford University Press.
- Lillard, A. S. (2019). Shunned and admired: Montessori, self-determination, and a case for radical school reform. *Educational Psychology Review*, 31(4), 939-965.
- Lillard, A. S. (2022). Montessori as an alternative early childhood education. In *The influence of theorists and pioneers on early childhood education* (pp. 211-221). Routledge.
- Mahoney, G., & Wheeden, C. A. (1999). The effect of teacher style on interactive engagement of preschool-aged children with special learning needs. *Early Childhood Research Quarterly*, 14(1), 51-68.
- Mahoney, J. (2008). Toward a unified theory of causality. *Comparative Political Studies*, 41(4-5), 412-436.
- McKenzie, G. K., & Zascavage, V. S. (2012). Montessori Instruction: A Model for Inclusion in Early Childhood Classrooms and Beyond. *Montessori Life*, 24(1).
- McNiff, J. (2013). *Action research: Principles and practice* (3rd ed.). Routledge.
- MEB. (2024). *Otizm spektrum bozukluğu olan bireyler için destek eğitim programı*. T.C. Milli Eğitim Bakanlığı Özel Eğitim ve Rehberlik Hizmetleri Genel Müdürlüğü.
- Mills, G. E. (2006). Guide for the teacher researcher. *New Jersey: Prentice Hall*. Retrieved March, 17, 2017.
- Surian, L. (2012). Un dibattito sulla Linea Guida 21 «Il Trattamento dei disturbi dello spettro autistico nei bambini e negli adolescenti». *Psicologia clinica dello sviluppo*, 16(3), 599-599.
- The American Montessori Society. (2024). Montessori for children with disabilities and neurodivergences. American Montessori Society. <https://amshq.org/about-us/montessori-children-with-disabilities-and-neurodivergences/>
- Tomchek, S. D., & Dunn, W. (2007). Sensory processing in children with and without autism: A comparative study using the Short Sensory Profile. *American Journal of Occupational Therapy*, 61(2), 190-200.
- Valeo, A. (2003). Special education tribunals in Ontario. *International Journal of Special Education*, 18(2), 18-30.

Vatansever, A. G., & Ahmetođlu, E. (2019). A way to teach practical life skills in special education: Montessori pedagogy. *European Journal of Special Education Research*.
Webb, E. (2023). A comparative analysis of applied behavior analysis and the Montessori method [Master's thesis, University of Kentucky]. UKnowledge.

Uygulama İzin Belgesi: Bu bilimsel araştırma, Erzurum MEB 24.05.2024 tarih ve E-94628940-605.01-103021052 sayılı uygulama izni geređince 22.05.2024 tarih ve E.102810741 sayılı Valilik Onay İzin Belgesi alınarak yapılmıştır.

Atıf İin/For Citation: Sönmez, N. ve Fazlıođlu, Y. (2026). Ev temelli montessori uygulamalarının otizmli ocuk ve ebeveyn davranışı üzerine etkililiđinin incelenmesi-eylem araştırması. *Uluslararası Eđitim Bilim ve Teknoloji Dergisi*, 12(1), 1-31.