



art-sanat

Araştırma Makalesi | Research Article

Antalya İli Kaş-Demre Platosu Kırsal Yerleşimlerinin Mimari Özellikleri



Architectural Characteristics of Rural Settlements on the Kaş-Demre Plateau in Antalya

Ayşegül Nebioğlu¹ & Zeynep Eres Özdoğan²

¹ İstanbul Teknik Üniversitesi, Lisansüstü Eğitim Enstitüsü, Mimarlık Anabilim Dalı, İstanbul, Türkiye.

² İstanbul Teknik Üniversitesi, Mimarlık Fakültesi, Mimarlık Bölümü, İstanbul, Türkiye.

Öz

Antalya ili, Kaş-Demre Platosu'nda konar-göçer hayat süren Yörükler, Osmanlı Devleti'nin iskân politikaları çerçevesinde 19. yüzyıldan itibaren aynı bölgede yerleşik yaşama geçmişlerdir. Güneyde Akdeniz, kuzey ve kuzeybatıda Kasaba Havzası, doğu ve kuzeydoğuda ise Demre Çayı vadisi ile sınırlanan bu platodaki kırsal yerleşimlerin mimari karakteri kültürel açıdan bir bütünlük göstermektedir. Bu çalışma kapsamında Kaş-Demre Platosu'nda yer alan on bir köyde (Gürses, Davazlar, Yavu, Kapaklı, Çevreli, Sahilkılınçlı, Boğazcık, Sarılar, Çerler, Belkonak ve Gökçeyazı) mimari belgeleme çalışması yapılarak Yörüklerin yerleşik düzene geçtiklerinde ilk kurdukları basit evler ve bu yapıların zamanla nasıl gelişkin bir mimariye doğru evrildiği ortaya konmaya çalışılmıştır.

Köylerin merkezî yerleşiminin yanı sıra yakın çevrelerinde de ev, ahır, samanlık, tahıl ambarı gibi birimlerden oluşan yapı toplulukları bulunmaktadır. Bu yapıların çoğu terk edilmiş, yıkık ya da harap durumda olsa da özgün mimari niteliklerini korumaktadır. Alanda seçilen sekiz örnek, eklenerek büyüyen bir evin gelişimini anlatırken, seçilen bir örnek de tek seferde yapılmış gelişkin ev düzenini ortaya koymaktadır. 20. yüzyılın sonundan itibaren bölgedeki susuzluk ve işsizlik gibi sorunlar sebebiyle yerleşimlerin terk edildiği ve bu durumun günümüze kadar devam ettiği görülmektedir. Günümüzde yok olma tehlikesiyle karşı karşıya olan bu yapıların belgelenmesi, 19. yüzyıldan 20. yüzyılın sonlarına kadar sürdürülen yerleşik Yörük mimarlığının ve bu yaşam düzeninin anlaşılması açısından gereklidir.

Abstract

The nomadic Yörük communities on the Kaş-Demre plateau in Antalya province adopted a settled lifestyle in the 19th century due to Ottoman Empire settlement policies. Bounded by the Mediterranean Sea to the south, the Kasaba Basin to the north and northwest, and the Demre Stream Valley to the east and northeast, the rural settlements on this plateau reflect a common cultural character in their architecture. This study presents architectural documents from 11 villages on the plateau and focuses on the simple houses built by the Yörüks and their gradual transformation into more advanced architectural forms.

In addition to village centers, the settlements in the region consist of groups of structures dispersed around the surrounding areas. While many of these structures are abandoned or ruined, they retain their original architectural features. Eight selected examples show houses that have expanded with additions, while one example represents an advanced house layout built in a single phase. Since the late 20th century, water scarcity and unemployment have led to the abandonment of settlements in the region. Documenting these endangered structures is important to understand Yörük architecture and way of life from the 19th to the late 20th century.

Anahtar Kelimeler Kırsal mimarlık · Yörükler · Antalya · Ev · Yöresel mimari

Keywords Rural architecture · Yörüks · Antalya · House · Vernacular architecture



“ Atıf | Citation: Nebioğlu, Ayşegül, Zeynep Eres Özdoğan. "Antalya ili Kaş-Demre platosu kırsal yerleşimlerinin mimari özellikleri". *art-sanat*, 25 (2026): 230-258. <https://doi.org/10.26650/artsanat.2026.25.0009>

© This work is licensed under Creative Commons Attribution-NonCommercial 4.0 International License. ©

© 2026. Nebioğlu, A. & Eres Özdoğan, Z.

✉ Sorumlu Yazar | Corresponding author: Ayşegül Nebioğlu nebioglua@itu.edu.tr Zeynep Eres Özdoğan eresze@itu.edu.tr



Yazar Notu

Bu makale, Ayşegül Nebioğlu tarafından, İstanbul Teknik Üniversitesi, Lisansüstü Eğitim Enstitüsü, Mimarlık Anabilim Dalı'nda Doç. Dr. Zeynep Eres Özdoğan danışmanlığında hazırlanmakta olan "Türkiye'de Seyrek Yerleşim Düzenindeki Köy Mimarisinin Korunması Sorunu: Kaş-Demre Arası Kırsal Yerleşimleri Örneği" konulu doktora tezinden üretilmiştir. Bu çalışma İstanbul Teknik Üniversitesi, Lisansüstü Eğitim Enstitüsü'nün 20.04.2022 gün ve 98446784-72-6865 sayılı izni ile yapılmıştır.

Author Note

This article is produced from the PhD thesis about "Problems Regarding Preservation of Dispersed Rural Settlements in Türkiye: The Case of Rural Settlements Between Kaş and Demre" being prepared by Ayşegül Nebioğlu at Istanbul Technical University, Graduate School, Department of Architecture, under the supervision of Assoc. Prof. Dr. Zeynep Eres Özdoğan. This study was conducted with the approval of the Graduate School of Istanbul Technical University, dated 20 April 2022, No. 98446784-72-6865.

Extended Summary

The districts of Kaş and Demre are located on the Mediterranean coast, in the west of Antalya province. Stretching from Antalya to Fethiye, this area is known today as the Teke Peninsula, a region that has hosted many civilizations throughout history and remains geographically and historically multi-layered. In ancient times, the peninsula was called Lycia, and the districts of Kaş and Demre are specifically situated in the area known as Central Lycia. Within this broader context, the study area is defined today as the Kaş-Demre Plateau, located in the south of the Teke Peninsula between the Antalya and Fethiye Gulfs.

The plateau is bordered by the Mediterranean Sea to the south, the Kasaba Basin to the north and northwest, and the Demre River to the east and northeast. It is approximately 700-800 meters above sea level. The region is composed mainly of limestone and contains karst depression plains. The area exhibits a typical Mediterranean climate, with hot, dry summers and cool, rainy winters. The vegetation is maquis. Red pine trees are found in the north and northwest, cedar trees in the northeast, and oak trees toward Demre. All these environmental factors play a role in settlement decisions and spatial organization on the plateau.

Written sources indicate that the Lycian period in the region extends back to the Late Bronze Age. However, archaeological evidence only dates back to the 8th century BC. After the Lycian period, this region came under Roman, Byzantine, and Seljuk rule. With the Seljuk period, Turkmen nomadic groups (Yoruks) began to settle here. Thus, the Kaş and Demre regions became an important center for Yoruk life. After the Seljuk period, the region was included in the Ottoman Empire as the Teke Sanjak. Throughout the 18th and 19th centuries, state policies encouraged nomadic groups to settle in the region. The first Ottoman census from 1831 and tax registers (*temettuat defterleri*) show the existence of both settled villages and nomadic communities in the region. These sources indicate that the transition to settled life did not happen suddenly, but settled and nomadic lifestyles coexisted for a long time.

The Yoruk way of life is an economic system based on traditional small-scale livestock farming. To be able to raise livestock year-round, they move seasonally between winter pastures (*kışlak*) and summer pastures (*yaylak*). Winter months are generally spent on the coast or in low-lying areas, whereas summer months are spent in cooler climates, higher mountains and plateaus with abundant water resources. The Yoruk communities in the Kaş region move seasonally to the north, Gömbe, and the surrounding plateaus. They follow a specific route during these movements. This seasonal movement was practiced not only by those engaged in small livestock farming but also by the administrative and social structures of the community. This seasonal migration, known as *transhumance*, has been a defining characteristic of life in Southwest Anatolia.

According to tax registers (*temettuat defterleri*) from the mid-19th century, there were settled communities in the region. However, the settlement process on the Kaş-Demre Plateau developed uniquely. The existence of villages with the same names, both winter settlements in coastal areas and summer settlements in the northern highlands, is evidence of this. It shows that seasonal mobility continued alongside permanent and summer settlements. This mobility continued until the late 19th and early 20th centuries. During this period, the rugged topography of the plateau and the pasture requirements of small livestock farming also influenced the settlement types formed by the Yoruk communities. Instead of dense and nucleated village models, dispersed and low-density settlement forms emerged. Because of environmental conditions and livestock-based production, this dispersed settlement pattern is seen throughout the plateau.

Within this historical and geographical context, this study focuses on rural Yoruk settlements on the Kas-Demre Plateau. It examines the architectural features and development of their houses. The research area covers approxi-



mately 15,000 hectares and includes 11 villages: Kapaklı, Çevreli, Sahilkılnçlı, Boğazcık, Gürses, Davazlar, Yavru, Sarılar, Çerler, Belkonak, and Gökçeyazi. While most villages exhibit dispersed settlement characteristics, Boğazcık and Sahilkılnçlı villages are nucleated. In dispersed settlements, small cores are surrounded by sub-settlement units known as *mevki*, each consisting of three to four households spread across the land. These *mevkis* functioned as basic living units, housing daily life, production, and animal husbandry together.

In fieldwork carried out between 2020 and 2025, 73 building groups were documented. These studies included measured drawings, photography, and on-site observation. In this study, all data were evaluated to focus on the spatial arrangement of buildings and the visible signs of change over time. Based on the nine houses examined, the spatial characteristics of the houses and the types of rural structures found outside the houses were determined. Accordingly, the houses are generally two-story, with stone walls and gable roofs, and are situated on gently sloping terrain. Their entrances mostly face south. The east and west facades are mostly blind. Chimneys protrude from the wall surface and extend to the roof. These chimneys are a characteristic feature of houses in the region.

Rooms are the primary living spaces in houses. They are located on the ground and upper floors. The functions of ground-floor rooms have changed over time. With the closure of fireplaces and the addition of feed troughs, many have been converted into stables and storage areas. After this transformation, the main living spaces are located on the upper floors. These rooms usually contain fireplaces, niches, and built-in cupboards. In addition, they have window openings on the north and south facades, located opposite each other, which provide ventilation and natural light.

Circulation between rooms is provided by spaces known as an *ara* and a *sofa*. The *ara* is a narrow corridor connecting the rooms; the *sofa* is a larger, multifunctional common area that the rooms open to. In some houses, the kitchen is located at one end of the *sofa*. The upper floor is accessed by stone or wooden stairs from inside or outside the house. The upper floor contains semi-open areas called *ayazlık*. There are three different types of *ayazlık*: entrance platform, toilet, or open balcony.

A significant portion of the houses in the region are related to livestock farming. The most prominent are stables (*ahır*), haylofts (*samanlık*), and camel stables (*deve hani*). Stables are usually located on the ground floor. Haylofts are either next to the house or extend along its length, using the land's slope. Camel stables are also generally located next to houses. Camels have historically been used in the region for transportation and travel during seasonal migrations. Therefore, they are one of the unique architectural elements of the region. Their high doorways and ceilings set them apart from other spaces. In addition, other rural structures such as granaries (*tahıl ambarı*), cisterns (*sarnıç*), sheep pens (*ağıl*), and latrines (*hela*) are located around the houses. All these structures form a household system, an integrated model of rural life. In this model, housing, production, and livestock functions coexist within a flexible and adaptable architectural framework.

In addition to these definitions, the historical development of houses in the region has been examined to better understand the architectural features of Yoruk houses. The oldest written and visual sources about Yoruk houses in the region date back to the nineteenth century. These sources show that the first houses were generally simple, single-room structures integrated with animal husbandry. These early examples have earthen roofs supported by wooden beams and a simple fireplace. They reflect a way of life where the functions of residence and stable were not yet clearly separated. Previous studies on the transition of Yoruk communities to settled life in Antalya province show that house architecture developed gradually. In the initial stage, single or two-room stone houses were common, and over time, these structures were transformed into more advanced houses with additional rooms.

The analytical research and field observations of this study show that most houses on the Kaş-Demre Plateau evolved with later additions. Changes in wall joints, fireplace closures, and chimney construction indicate different construction phases. In some cases, upper floors were added later, with chimneys being raised or partially removed. There is also evidence that some houses were initially built with flat roofs and later converted to gable roofs. Eight of the nine houses examined show a clear transformation from single-room houses to larger multi-room, two-story houses. One example was built in a single phase. This diversity demonstrates the presence of different architectural development styles in the region.

Today, many of these houses and related rural structures have been abandoned because of water scarcity, unemployment, and migration. These abandoned buildings are now in danger of disappearing. Documenting and analyzing this architectural heritage is essential for understanding the spatial solutions developed by the Yoruk communities

during their transition to settled life. It also helps preserve knowledge about the rural way of life that continued until the late 20th century.

Giriş

Antalya iline bağlı Kaş ve Demre ilçeleri, ilin en batısında, Akdeniz kıyısında yer almaktadır. Bu bölge, tarih boyunca pek çok farklı uygarlığa ev sahipliği yapmıştır. Antalya'dan Fethiye'ye kadar uzanan, bugün Teke Yarımadası adıyla anılan Anadolu'nun bu güneybatı köşesi Likya Bölgesi olarak tanımlanmaktadır¹. Bölgeye adını veren Likyalıların bilinen en eski kaynaklardaki yeri Son Tunç Çağı'nı işaret etmektedir, arkeolojik araştırma sonuçlarında ise MÖ 8. yüzyıldan önceye tarihlenen bir bulgu söz konusu değildir². Bu alanın içinde yer alan Kaş ve Demre ilçeleri, Orta Likya Bölgesi olarak adlandırılmaktadır³. Bu çalışmanın konusu olan alan günümüzde, Antalya Körfezi ve Fethiye Körfezi arasında Akdeniz'e doğru uzanan Teke Yarımadası'nın en güneyinde yer almaktadır (**Görsel 1**). Güneyde Akdeniz, kuzey ve kuzeybatıda Kasaba Havzası, doğu ve kuzeydoğuda ise Demre Çayı vadisi ile sınırlanan, deniz seviyesinden yaklaşık 700-800 metre yükseklikte yer alan bu bölge, coğrafi olarak Kaş-Demre Platosu olarak tanımlanmaktadır⁴ (**Görsel 2**). Kalker yapılı bu platoda, yer yer küçük karstik çöküntü ovaları bulunmaktadır⁵. Bölgenin iklimi tipik Akdeniz iklimi olup yazlar sıcak ve kurak, kışlar ılık ve yağışlıdır. Bitki örtüsü ise genellikle makidir. Platonun kuzey ve kuzeybatısında kızılcım, kuzeydoğusunda sedir ağaçları görülen alanlar mevcuttur⁶. Makilik kısımda pırnal, yabancı zeytin, sandal, akçakesme, mersin vb. ağaçlar; Demre tarafında ise palamut ağaçları bulunmaktadır⁷.



Görsel 1: Antalya İli, Kaş ve Demre İlçelerinin Yerini Gösterir Harita

Kaynak: Googlemaps harita verisi üzerinden düzenleyen Ayşegül Nebioğlu, 2024

Yukarıda tanımlanan bu bölge, Likya Uygarlığı'ndan sonra Roma, Bizans ve Selçuklu Devleti'nin sınırlarına dâhil olmuştur. Selçuklu egemenliği ile birlikte, 13. ve 14. yüzyıllarda Türkmen konar-göçer topluluklar böl-

¹ Oskar Treuber, *Geschichte der Lykier* (Stuttgart: Kohlhammer, 1887), 1; Cevdet Bayburtluoğlu, *Lykia* (Ankara: Ankara Turizmi, Eski Eserleri ve Müzeleri Sevenler Derneği Yayınları, 1975), 5; Frank Kolb ve Barbara Kupke, *Lykien* (Mainz am Rhein: Philipp von Zabern Yayınevi, 1992), 2.

² Trevor Robert Bryce ve Jan Zahle, *The Lycians: A Study of Lycian History and Civilisation to the Conquest of Alexander the Great* (Kopenhagen: Museum Tusulanum Yayınları, 1986), 1: 41; Cevdet Bayburtluoğlu, *Lykia*, 11.

³ Jan Zahle, "Lycian Tombs and Lycian Cities," *Actes Du Colloque Sur La Lycie Antique* (Paris: Librairie d'Amérique et d'Orient Adrien Maisonneuve, 1980), 46; Kolb 1990'lı yıllardan itibaren yaptığı yayınlarda alanı Orta Likya (*Zentrallykien*) olarak adlandırmaktadır. Ulaşılan en eski tarihli yayın için bk. Frank Kolb, Barbara Kupke, Martin Miller ve Martin Zimmermann, "Kyaneai im Antiken Lykien: Feldforschungen in der Südlichen Türkei," *Archäologie in Deutschland 2* (1990), 17; Burak Takmer, "Lykia Oroğrafyası," *Lykia İncelemeleri* (İstanbul: Arkeoloji ve Sanat Yayınları, 2002), 1: 41; Frank Kolb, *Lykien: Geschichte Einer Antiken Landschaft* (Darmstadt: WBG Philipp von Zabern, 2018), 19.

⁴ Ertuğ Öner, *Kaş-Demre Platosu'nda Fiziki Coğrafya Araştırmaları – Kyaneai Antik Kenti ve Çevresi Antalya* (İzmir: Ege Üniversitesi Edebiyat Fakültesi Yayınları, 2000), 7.

⁵ Hüseyin Saraçoğlu, *Akdeniz Bölgesi* (İstanbul: Milli Eğitim Basımevi, 1989), 478.

⁶ Öner, *Kaş-Demre Platosu'nda Fiziki Coğrafya Araştırmaları*, 15.

⁷ Saraçoğlu, *Akdeniz Bölgesi*, 479.

bulunan yerleşimleri karşılaştırmıştır¹³. Buna göre çalışma alanındaki Kapaklı ve Tavazlı (Davazlar) köyleri, nüfus sayımında yer almamakla birlikte 1840 yılı temettuat defterlerinde bulunmaktadır. Bu iki köy adını boy adlarından alan ve diğer sancaklardan gelip bu bölgeye yerleşen Yörüklerin köyleridir¹⁴. Bölgeyi, 19. yüzyılın başından itibaren pek çok Avrupalı seyyah¹⁵ ziyaret etmiştir. 1842'de ziyaret eden Spratt ve Forbes, Çerler ve Gelemen (Belkonak) çevresindeki gözlemlerinde, kara keçe çadırlarda yaşayan Türkmen ailelerinden ve az sayıda taştan yapılmış evden bahsetmektedirler¹⁶. Spratt ve Forbes'ın tanık oldukları, muhtemelen yerleşik düzendeki ve yerleşik düzene geçme aşamasındaki Yörüklerdir.

Yörüklük, ekonomik yaşantısını küçükbaş hayvan yetiştiriciliğiyle sürdüren topluluklara özgü bir yaşama biçimidir¹⁷. Yörükler, kışlak ve yaylak arasında hareketli bir yaşam süren konar-göçer topluluklardır (**Görsel 3**). Asıl yurt olarak gördükleri, kış aylarını geçirdikleri yerler *kışlak*, sıcak yaz aylarında yüksek dağlar ve platolar üzerinde serin ve bol sulu olan yerler *yaylak*, arada kalan sürede kafilenin kısa süreli konakladığı değişken yerler ise *güzlek* olarak tanımlanmaktadır¹⁸. Kaş ve çevresindeki Yörükler de Sinekçibeli'nden geçerek Gömbe ve çevresindeki yaylalara çıkmaktadırlar¹⁹. Yörüklerin yanı sıra Andifli'de (Kaş) bulunan hükümet merkezi de sıcak yaz aylarında yaylaya -Gömbe'ye- taşınmaktadır²⁰. Bu durum, Batılı kaynaklarca *transhumance* (yaylacılık) olarak adlandırılan Akdeniz Havzası'nda görülen mevsimsel bir göçerlik biçimidir²¹. Güneybatı Anadolu'nun Batı Toroslar bölgesinde, yaz aylarında kalıcı konutların terk edilerek fiziksel ve iklimsel şartları daha uygun yaylalara çıkarak esnek mekânsal düzenlemelerle yaşamın sürdürüldüğü görülmektedir²². Tiryaki²³, Batı Antalya'daki bu yaylacılık kültürünün Likya ve Milyas bölgelerinde, kökleri tarih öncesine uzanan yerleşik bir yaşam tarzı olduğunu belirtmektedir. Alan içerisindeki tüm köylerin 1840 temettuat defterlerindeki sayımlarda yer alması, yerleşik hayata geçildiğini gösterse de bu bölge için yerleşiklik durumu biraz farklıdır. Kışlak olarak kullanılan Kaş sahil kesimi ile kuzeyde yaylak olarak kullanılan Gömbe çevresinde aynı adı taşıyan köyler şunlardır: Ahatlı, Bayındır, Boğazcık, Çukurbağ, Kapaklı, Kılınçlı (Sahilkılınçlı), Sarılar ve Çataloluk²⁴. Bunlardan Kapaklı, Sahilkılınçlı, Sarılar ve Boğazcık çalışma alanı içerisinde yer almaktadır. Ayrıca Atmaca²⁵'nin belirttiği gibi Yavu adında hem sahil hem yayla köyü bulunmaktadır. Yayladaki köyün günümüzdeki adı Çaybaşı'dır. 1913 tarihli BOA haritasında Gömbe'ye yakın 'Tavas yaylası' adında bir yerleşim görülmektedir²⁶. Buranın da Davazlar (Tavaslı, Tavazlı) köyünün yayla yerleşimi olması

¹³ Hatice Akın Zorba, "1844-1845 Temettuat Sayımlarına Göre Kaş Kazası Yaylalı-Sahil Köylerinin Sosyo Ekonomik Durumu," *Antalya'nın Sosyal ve İktisadi Tarihi (Osmanlı Dönemi)*, Ed. Erdal Taşbaş (Ankara: Gazi Kitabevi, 2022), 395-444.

¹⁴ Hatice Durgun, *Elmalı Kazası (1839-1914)* (Ankara: Türk Tarih Kurumu Yayınları, 2018), 58; Ak, *Teke Yörükleri (1800-1900)*, 81.

¹⁵ Bk. Charles Fellows, *A Journal Written During an Excursion in Asia Minor* (Londra: John Murray, 1839), Charles Fellows, *Travels and Researches in Asia Minor, More Particularly in the Province of Lycia* (Londra: John Murray, 1852); Ernst Krickl, *Lycian Journal 1892*, ed. Neziha Başgelen (İstanbul: Suna ve İnan Kırak Vakfı Yayınları - Arkeoloji ve Sanat Yayınları, 2005); Thomas Abel Brimage Spratt ve Edward Forbes, *Likya'da Yolculuklar*, çev. Doğan Türker, ed. Kayhan Dörtlük, Tarkan Kahya ve Remziye Boyraz (Antalya: Suna- İnan Kırak Akdeniz Medeniyetleri Araştırma Enstitüsü, 2008).

¹⁶ Spratt ve Forbes, *Likya'da Yolculuklar*, 1: 118-119.

¹⁷ Giray Ercen, "Antalya Bölgesi Yörükleri Göç Yolları," *I. Akdeniz Yöresi Türk Toplulukları Sosyo-Kültürel Yapısı (Yörükler) Sempozyumu Bildirileri* (Ankara: T.C. Kültür Bakanlığı Halk Kültürlerini Araştırma ve Geliştirme Genel Müdürlüğü Yayınları, 1994), 133-138.

¹⁸ Ak, *Teke Yörükleri (1800-1900)*, 123.

¹⁹ Hüdaî Bayık, *Kaş Tarihi* (Ankara: Ankara Gazeteciler Cemiyeti Yayınları, 1982), 17; Durgun, *Elmalı Kazası (1839-1914)*, 56; Ak, *Teke Yörükleri (1800-1900)*, 122.

²⁰ Akın Zorba, "1844-1845 Temettuat Sayımlarına Göre Kaş Kazası Yaylalı-Sahil Köylerinin Sosyo Ekonomik Durumu," 402.

²¹ Kemal Reha Kavas, "Mimariyi 'Dokumak': Anadolu - Batı Toros Göçerlerinde Çevre - Kültür İlişkisi" *Bilgi* 64 (2013), 232.

²² Kemal Reha Kavas ve İbrahim Bakır, "Toroslar'da Yaylacılık ve Güncel Durumu Üzerine Mekânsal bir Değerlendirme," *Güney Mimarlık* 12 (2013), 42.

²³ Salih Gökhan Tiryaki, "Batı Antalya'da Yörükler ve Antik Kültür," *Journal of History Culture and Art Research* 11/3 (2022), 63, erişim 26 Nisan 2025, <https://doi.org/10.7596/taksad.v11i3.3196> ; Salih Gökhan Tiryaki, "Living Amidst the Ruins: The Yuruks in the Archaeology and History of Lycia," *Anadolu Araştırmaları* 28 (2023), 151, <https://doi.org/10.26650/anar.2023.28.1245449>.

²⁴ Akın Zorba, "1844-1845 Temettuat Sayımlarına Göre Kaş Kazası Yaylalı-Sahil Köylerinin Sosyo Ekonomik Durumu," 402.

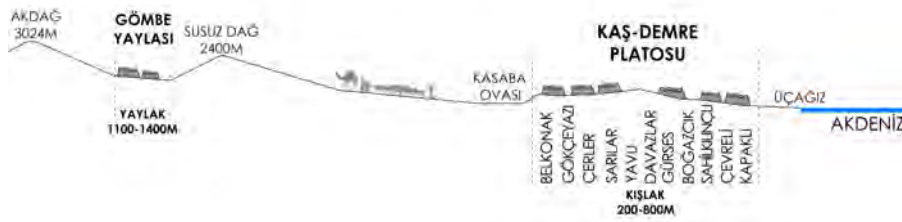
²⁵ Emine Atmaca, "Antalya'nın Elmalı İlçesinin Köy Adları Üzerine Bir İnceleme," *Antalya Kitabı 1: Selçuklu'dan Cumhuriyet'e Sosyal Bilimlerde Antalya*, Ed. Bedi Koçakoğlu ve Bahset Karlı (Antalya: Palet Yayınları, 2018), 942-962.

²⁶ Cumhurbaşkanlığı Devlet Arşivleri Başkanlığı Osmanlı Arşivi (BOA), Haritalar (HRT), 0824-8, 4 Rebiülâhîr 1331 [3 Mart 1913].



muhtemeldir. Orhonlu, 1842 yılında Anadolu'daki Yörüklerin kışlaklarına iskân edilerek büyük ölçüde yerleşik düzene geçirildiklerini ancak kendi sancakları içerisinde olmak üzere yaylaklara çıkmalarına izin verildiğini belirtmektedir²⁷.

Tarih alanında yapılan çalışmalar Kaş bölgesinde kışlak-yaylak arası hareketli yaşantının 1842 sonrasında da devam ettiğini göstermektedir. Yerleşiklik sürecinde Yörükler hem bölgenin engebeli arazisi hem de otlak ve mera gerektiren küçükbaş hayvancılıkla uğraşmaları sebebiyle toplu ve bir arada köyler kurmak yerine birbirinden uzak farklı mevkilere yerleşmişlerdir²⁸. Tunçdilek, bu yerleşme şeklini *dağınık iskân tipi* olarak tanımlamakta, Toroslar'da ise bu tip yerleşimleri Yörüklerin oluşturduğunu belirtmektedir²⁹. Ayrıca Yörükler, yerleşikliğin artmasıyla, bir veya birden fazla ev ve ek yapılarından oluşan, bir ya da birkaç ailenin geçimini tarım ve hayvancılıkla sağladığı bu köy-altı³⁰ yerleşim tipini oluşturmuşlardır³¹. Yapılan bütün iskân çalışmalarına rağmen Teke Yöresi'ndeki Yörüklerin büyük çoğunluğu 20. yüzyılın ikinci yarısına kadar konar-göçer hayatı devam ettirmişlerdir³².



Görsel 3: Yörük Yaşantısı, Yaylak ve Kışlak İlişkisi

Kaynak: Ayşegül Nebioğlu, 2024

1943 yılında Aydoğdu tarafından yapılan "Kaş Kazası Monografyası"³³ adlı çalışma, o dönemdeki yerleşiklik durumu ve yaşayış şekline ışık tutmaktadır. Aydoğdu, bölgede hayvancılıkla uğraşan, kışlak-yaylak arasında göçebe hayatı sürdüren, kara çadırlarda konaklayan Yörükler olduğundan bahsetmektedir³⁴. Bu Yörükler, kışlak köylerinde hayvanları idare edebilmek ve otlatabilmek için birbirlerinden uzak konumlanmış, dağınık iskân tipinde basit taş yapılarda yaşamaktadırlar³⁵. Yörükler, geçimlerini develerle yaptıkları taşıma işinden, amelelikten ve hayvansal ürün satışından sağlamaktadırlar³⁶.

Bölgede en son yapılan ve en kapsamlı olan çalışma, Frank Kolb başkanlığında Tübingen Üniversitesi tarafından 1989-2000 yılları arasında gerçekleştirilen, Antik Kyaneai kentinin ortaya çıkarılmasını amaçlayan *Likya Projesi*³⁷'dir. Söz konusu proje birçok disiplini bir araya getirmekte, arkeolojinin yanı sıra coğrafya, sosyoloji gibi alanları da içermektedir. Likya Projesi çerçevesinde, Bizans sonrası dönem "Türk Dönemi" olarak anılmış ve bu dönemin mimarisi ayrıntılı olarak incelenmemiştir. Ancak proje ekibinde yer alan coğrafyacı

²⁷ Cengiz Orhonlu, *Osmanlı İmparatorluğu'nda Aşiretlerin İskânı* (İstanbul: Eren Yayıncılık, 1987), 114-115.

²⁸ Naim Özdamar, *XIX. Yüzyıl'da Kaş Köyleri ve Nüfusu* (İzmir: Kaş Ziraat Yayınları, 2019), 50.

²⁹ Necdet Tunçdilek, *Türkiye İskân Coğrafyası: Kır İskânı (Köy-Altı İskân Şekilleri)* (İstanbul: İstanbul Üniversitesi Coğrafya Enstitüsü Yayınları, 1967), 71.

³⁰ Köy-altı: henüz köy niteliğine ulaşmamış iskân. Tunçdilek, *Türkiye İskân Coğrafyası: Kır İskânı (Köy-Altı İskân Şekilleri)*, 98.

³¹ Özdamar, *XIX. Yüzyıl'da Kaş Köyleri ve Nüfusu*, 51.

³² Ak, *Teke Yörükleri (1800-1900)*, 158.

³³ Sabiha, Aydoğdu. "Kaş Kazası Monografyası" (Bitirme Tezi, İstanbul Üniversitesi Edebiyat Fakültesi Coğrafya Enstitüsü, 1943), 14-18.

³⁴ Aydoğdu, "Kaş Kazası Monografyası," 15.

³⁵ Aydoğdu, "Kaş Kazası Monografyası," 16.

³⁶ Aydoğdu, "Kaş Kazası Monografyası," 17.

³⁷ Likya Projesi (Das Tübinger Lykien-Projekt) kapsamında 1993-2016 yılları arasında *Lykische Studien* adıyla 10 ciltlik bir kitap dizisi yayımlanmıştır. Projenin resmi internet adresi için bk. <https://uni-tuebingen.de/fakultaeten/philosophische-fakultaet/fachbereiche/geschichtswissenschaft/seminareinstitute/alte-geschichte/forschung/lykien/lykien-projekt/>

Volker Höhfeld'in yaptığı çalışmalar, alanın 1990'lı yıllardaki durumuna ışık tutmaktadır. Höhfeld, bölge sakinleri ile yaptığı görüşmelerden aldığı bilgilerle, yerleşim yerlerinin çoğunun nüfusunun tamamen son 100-150 yılda buraya yerleşmiş olan Yörüklerden oluştuğunu belirtmektedir³⁸. 20. yüzyılın ikinci yarısından sonra ise nüfusun yarıya yakını bölgedeki su kaynağı sıkıntısı yüzünden tarıma elverişli yaylalara, Gömbe ve çevresine ya da sahilde yer alan Kapaklı ya da Demre'ye göçmüşlerdir³⁹.

Kaş-Demre Platosu'nda yer alan köyler, çevre köylerden farklılaşarak seyrek bir şekilde alana yayılma özelliği göstermektedir. Günümüzde alana yayılmış bu yapı topluluklarının büyük bir kısmı terk edilmiş durumdadır. Bu sebeple alanda sözlü kaynağa erişim sıkıntısı vardır. Bu çalışmanın amacı, yakın dönemde iskânla oluşan sabit Yörük yerleşimlerini anlamaya çalışmak ve mimari gelişimi belgelemektir. Yapılan ön alan çalışmasında, bölgedeki yapıların yerleşik mimarinin gelişimini yansıttığı saptanmıştır. Çalışma kapsamında, analitik rölöve çalışmaları ile tek odalı, düz damlı oldukça basit bir yapıdan çok odalı, iki katlı yarı açık ve kapalı mekân ilişkilerinin olduğu gelişkin bir mimari kurgu ve ek yapılar olan bir yapı topluluğuna gelişim belgelenmiştir.

Çalışma alanı yaklaşık 15000 hektar olup içinde on bir köy bulunmaktadır (**Görsel 4**): Kapaklı, Çevreli, Sahilkılnçlı, Boğazcık, Gürses, Davazlar, Yavu, Sarılar, Çerler, Belkonak ve Gökçeyazı. Alanın ortasından geçen Antalya-Kaş sahil yolu (D 400 Karayolu), 1976-1977 yıllarında trafiğe açılmıştır⁴⁰. Günümüzde köylerden üç tanesi (Belkonak, Gökçeyazı, Çerler) bu karayolunun kuzeyinde, Kapaklı, Çevreli, Sahilkılnçlı ve Boğazcık ise güneyinde yer almaktadır. Gürses, Davazlar, Sarılar köylerinin ise merkezleri karayolunun kuzeyinde olmakla beraber bazı alt yerleşim birimleri yolun güneyinde kalmaktadır.



Görsel 4: Çalışma Alanını Gösterir Harita

Kaynak: Googlemaps harita verisi üzerinden düzenleyen Ayşegül Nebioğlu, 2024

Çalışma alanı içerisindeki köylerin yerleşim tipi *küçük küçük ve arazinin her yerine serpilmiş, ovalara yayılmış*⁴¹ seyrek bir yerleşim dokusundadır. Köylerin genellikle küçük bir merkezi vardır. Bunun dışında köyler araziye seyrek ve dağınık şekilde yerleşmiş mahalle ve mevkilerden oluşmaktadır. Boğazcık ve Sahilkılnçlı köyleri bu durumdan ayrı olarak tek merkezli toplu yerleşim şeklindedir. Merkezlerin nüfusu,

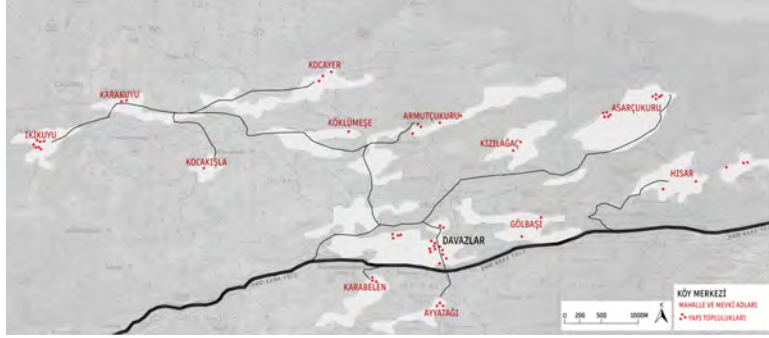
³⁸ Volker Höhfeld, "Aspekte Der Historischen Persistenz und Bewertung Einiger Kulturlandschaftselemente im Yavu-Bergland (Südwest-Anatolien)," *Lykische Studien*, ed. Frank Kolb (Bonn: Dr. Rudolf Habelt GmbH, 1996), 3: 185-201.

³⁹ Volker Höhfeld, "Wüstungen im Bergland von Yavu (Lykien) Eine Vorläufige Dokumentation," *Lykische Studien*, ed. Frank Kolb (Bonn: Dr. Rudolf Habelt GmbH, 1998), 4: 131-176.

⁴⁰ Bayık, *Kaş Tarihi*, 28.

⁴¹ Saraçoğlu, *Akdeniz Bölgesi*, 478.

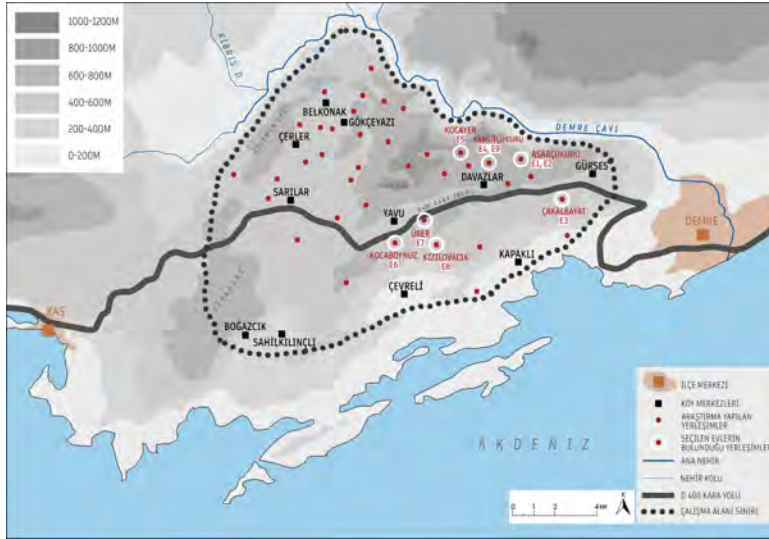
20-30 hane aralığındadır. Merkezin çerperinde 10-15 haneli mahalleler ve daha da uzaklaşarak alana yayılmış 3-4 haneli mevkiiler bulunmaktadır. Bu mevkiilerde yer yer, çiftlik niteliğinde tek bir aileye ait tekil yapı topluluklarına da rastlanmaktadır. Bu çalışma kapsamında, özellikle oldukça seyrek düzendeki ayırık yapı topluluklarına odaklanılmıştır. Çalışma alanında yoğun belgeleme yapılan, bölgenin karakteristik yerleşim tipini oluşturan bu düzen Davazlar köyü örneğinde açık bir şekilde görülmektedir (**Görsel 5**).



Görsel 5: Davazlar Köyü Yerleşim Dokusu

Kaynak: Harita Genel Müdürlüğü 1/25000 haritası (İTÜ Maden Fakültesi Harita Arşivi) üzerinden düzenleyen Ayşegül Nebioğlu, 2024

Bu araştırma kapsamında 2020-2025 yılları arasında gerçekleştirilen saha çalışmalarıyla tespit edilen yerleşimlerde, geçmiş dönemde yaşamın barınma, besin üretme ve saklama sistematiği ile nasıl sürdürüldüğünü anlamak amacıyla belgeleme yapılmıştır. Günümüzde belirlenen araştırma alanındaki yapıların çoğunluğunun tamamen terk edilmiş olduğu, çok az bir kısmında ise niteliksiz eklemeler ve değişikliklerle yaşamın sürdürüldüğü gözlemlenmiştir. Bu yapıların bir kısmı sağlamlığını korurken, büyük bir kısmı kısmen yıkık durumdadır. Saha çalışmalarında günümüzde terk edilmiş olan yetmiş üç yapı topluluğu belgelenmiştir. Bu çalışmada, ev mimarisinin gelişimini anlamak amacıyla seçilen dokuz örnek ayrıntılı olarak tanımlanmıştır (**Görsel 6**).



Görsel 6: Çalışma Kapsamında Araştırma Yapılan Yerleşimler ve Seçilen Yapıların Buldukları Mevkiler

Kaynak: Googlemaps harita verisi üzerinden düzenleyen Ayşegül Nebioğlu, 2024

1. Yörük Evlerinin Mimari Özelliklerinin Tanımlanması

Çalışma alanı içindeki konut yapıları, farklı işlevlerdeki mekânları bir arada içermektedir. "Ev" olarak tanımlanan bu yapılar, barınma için oda, hayvanların barınması için ahır ve *deve hani*, üretim ve günlük

hayat için sofa, ara, ayazlık ve mutfak, depolama için samanlık, ambar gibi mekânların birlikteliğinden oluşmaktadır. Bunun yanı sıra ev dışı kırsal yapılar tahıl ambarı, sarnıç, ağıl ve hela, evlerin çevresinde yer almaktadır.

Çalışma alanındaki evlerin belgelenmeleri, analitik rölöve çalışması olarak yapılmıştır. Mekânların hem özgün işlevleri hem de sonradan değişmiş, belgeleme aşamasında saptanmış ikincil işlevleri belirtilerek açıklanmıştır. Son durumda mevcut işlevleri planlarda mekânlara yazılmış, özgün işlevleri parantez içinde belirtilmiştir. Çalışma kapsamında mekânsal terimler için Davulcu'nun *Halk Mimarisi Terimleri Sözlüğü*⁴² kullanılmıştır. Şu an yerinde olmayan fakat yapıdaki izlerden anlaşılan ahşap eklentiler kesikli çizgi olarak belirtilmiştir. Ayrıca sonradan kapatılan ocak, açıklık vb. yerler gri renkle gösterilmiştir (**Görsel 7**).

ÖRNEK KODU / YER	ZEMİN KAT PLANI	ÜST KAT PLANI	GENEL GÖRÜNÜM
E1 / DAVAZLAR KÖYÜ ASARÇUKURU MEVKİ			
E2 / DAVAZLAR KÖYÜ ASARÇUKURU MEVKİ			
E3 / GÜRSER KÖYÜ ÇAKALBAYAT MEVKİ			
E4 / DAVAZLAR KÖYÜ ARMUTÇUKURU MEVKİ			
E5 / DAVAZLAR KÖYÜ KOCAER MEVKİ			
E6 / YAVU KÖYÜ KOCAKÖYÜ MEVKİ			
E7 / YAVU KÖYÜ ÜRER MEVKİ			
E8 / KAPAKLI KÖYÜ KESLİYAKCIK MEVKİ			
E9 / DAVAZLAR KÖYÜ ARMUTÇUKURU MEVKİ			

Görsel 7: Seçilen Yapıların Kat Planları ve Genel Görünüşü
Kaynak: Ayşegül Nebioğlu, 2024

Ev 1 – (E1): Yapı, Davazlar köyünün Asarçukuru mevkisinde yer almaktadır. 4,5 m x 5,5 m ölçülerinde, kareye yakın planlı, tek katlıdır. Kuzey-güney doğrultusunda hafif eğimli bir araziye oturmaktadır. Yapının duvarları

⁴² Mahmut Davulcu, *Halk Mimarisi Terimleri Sözlüğü* (Ankara: Pegem Akademi Yayıncılık, 2020).

yığma taştır ve kalınlıkları 60-70 cm arasında değişmektedir. Giriş kapısı ve pencere açıklığı güney cephede yer almaktadır, diğer cepheler ise sağırdır. Yapının tek mekânı odadır, odanın ana unsuru ise batıdaki duvarın ortasında yer alan ocaktır. Ocağın her iki yanında nişler bulunmaktadır. Duvar yüksekliği 2,10 metre ve mahya yüksekliği 2,95 metredir. Batı ve doğu cepheleri, çatı mahyasına kadar uzanarak kalkan duvarlar oluşturmaktadır. Yapının üst örtüsü beşik çatıdır. Günümüzde Marsilya tipi kiremit kaplıdır.

Ev 2 – (E2): Yapı, Davazlar köyünün Asarçukuru mevkisinde yer almaktadır. Yapı 4,7 m x 11 m ölçülerinde, ince uzun dikdörtgen planlı olup tek katlıdır ve kuzey-güney doğrultusunda eğimli bir araziye oturmaktadır. Yapının duvarları yığma taştır ve kalınlıkları 55-70 cm arasında değişmektedir. Yapıda, büyüklükleri yaklaşık aynı olan iki ayrı oda bulunmaktadır. Her iki oda da güney cepheden doğrudan dışarı açılmakta olup odalar arasında geçiş yoktur. Güney cephede, odaların birer penceresi vardır. Diğer beden duvarları sağırdır. Her iki oda da birebir aynı plan tipindedir. Ocak, birinde doğuda, diğerinde ise batıda yer almaktadır. Ocakların her biri, yaklaşık 1 metre genişliğinde ve 50 cm derinliğinde olup duvara gömülüdür. Ocakların her iki yanında birer niş bulunmaktadır. Bu nişler, ahşap raflarla bölünmüştür. Yapı uzun süre kullanılmadığından, zemini belli bir seviyede toprakla dolmuş olup mevcut duvar yüksekliği 2,10 m civarındadır. Binanın üst örtüsü yıkılmış durumdadır. Ancak duvar bitiş detaylarından, yapının düz damlı olduğu anlaşılmaktadır. Doğuda yer alan odanın ortasında 20 cm çapında ahşap bir dikme bulunmaktadır. Bu dikme, kuzey-güney yönünde uzanan bir ana kirişi desteklemektedir. Bu kirişin üzerinde, ters yönde küçük çaplı hatıllar olduğu ve üzeri sıkıştırılmış topraktan düz bir dam ile örtüldüğü çıkarımı yapılabilir.

Ev 3 – (E3): Yapı, Gürses köyünün Çakalbayat mevkisinde yer almaktadır. Yapı 4,5 m x 11,5 m ölçülerinde, ince uzun dikdörtgen planlı ve iki katlıdır; düz bir araziye oturmaktadır. Yapının güneybatı cephesinde sonradan eklenen 3 m x 4 m ölçülerinde bir yapı daha bulunmaktadır. Yapının beden duvarları yığma taştır ve kalınlıkları 45-55 cm aralığındadır. Zemin katta iki mekân bulunmaktadır. Özgün durumda batıdaki oda, doğudaki ise ahırdır. Bu iki mekân, güney cepheden doğrudan dışarı açılmaktadır, mekânlar arasında geçiş yoktur. Batıdaki odada sonradan kapatılmış bir ocak bulunmaktadır. Doğudaki odanın kuzeydoğu köşesine yemlik eklenerek daha sonra ahıra çevrilmiştir. Zemin kattaki her iki mekânın tavan ortasında, kuzey-güney yönünde uzanan ahşap bir ana giriş yer almaktadır. Ana girişin üzerinde, döşeme girişleri bulunmaktadır. Üzerleri ahşap kaplama olan bu sistem, birinci kat döşemesini oluşturmaktadır. Yapının üst katına, güney cephesindeki dokuz basamaklı taş bir merdivenle çıkılmaktadır. Merdivenin rıht yüksekliği ortalama 20 cm'dir. Bu merdiven, günümüzde yerinde olmayan ahşap bir *ayazlığa (1)*⁴³ ulaşmakta olup burası *araya*⁴⁴ açılmaktadır. Aranın iki yanında odalar vardır. Bu iki oda, yapının ortasında kuzey-güney doğrultusunda uzanan araya açılmaktadır. Aranın kuzey ucunda dışarıya açılan bir kapı daha bulunmaktadır. Bu kapının, yıkılmış ahşap bir *ayazlığa (2)*⁴⁵ açıldığı tahmin edilmektedir. Aranın iki yanında büyüklükleri yaklaşık aynı olan ocaklı iki ayrı oda bulunmaktadır. Her iki odada; biri güneyde, diğeri kuzeyde olmak üzere karşılıklı birer pencere yer almaktadır. Üst kat mekânlarının tavanları düz ahşap kaplamadır. Batı ve doğu cepheleri sağır olup yığma taş kalkan duvarlarıyla sonlanmaktadır. Bu cephelerde bulunan ocakların dış duvarı çatıdaki baca çıkışına kadar 20 cm dışarı çıkık şekilde örülmüştür. Yapının üst örtüsü beşik çatıdır. Günümüzde Marsilya tipi kiremit kaplıdır.

Ev 4 – (E4): Yapı, Davazlar köyünün Armutçukuru mevkisinde yer almaktadır. Yapı 4,5 m x 14,5 m ölçülerinde, ince uzun dikdörtgen planlı ve iki katlıdır; kuzey-güney doğrultusunda eğimli bir araziye oturmaktadır.

⁴³ Ayazlık terimi için sözlükte farklı anlamlar ve kullanıldıkları bölgeler belirtilmiştir. Bu makale kapsamında üç farklı ayazlık tipi tespit edilmiştir. Ayazlık (1): Evlerin üst katında yer alan ve bir nevi dış sofa işlevi gören mekân (Elmalı-Yuva köyü). Davulcu, *Halk Mimarisi Terimleri Sözlüğü*, 27.

⁴⁴ Ara: Konutlarda odaların arasına yerleştirilmiş olan koridor benzeri geçiş mekânı. Davulcu, *Halk Mimarisi Terimleri Sözlüğü*, 16.

⁴⁵ Ayazlık (2): Evin hela ve banyo gibi bölümlerinin bulunduğu kısım. Bu bölüme sofadan ulaşmakta olup dış cephesi ahşapla kaplıdır (İbradı-Ormana köyü). Davulcu, *Halk Mimarisi Terimleri Sözlüğü*, 27. Elmalı ilçesindeki örnekler için bk. Selin Akdeğirmen Ercan, "Tarihi Kırsal Peyzajların Korunması İçin Bir Yöntem Önerisi: Elmalı Ovası Yerleşimleri" (Doktora tezi, Yıldız Teknik Üniversitesi, 2025), 391, 396.

Yapının batı cephesine eklenmiş 3 m x 4 m ölçülerinde yüksek tavanlı bir yapı daha bulunmaktadır, bu birim *deve hanı*⁴⁶ olarak adlandırılmaktadır. Yapının beden duvarları yığma taştır ve kalınlıkları 50-55 cm aralığındadır. Zemin katta üç mekân vardır. Doğuda bir oda, ortada bir ahır ve batıda bir *deve hanı-1* bulunmaktadır. Bu üç mekân, güney cepheden doğrudan dışarı açılmakta olup mekânlar arasında geçiş yoktur. Odanın ve ortadaki ahırın güney cephesinde birer pencere açıklığı vardır. Odanın ocağı, ahır ile arasındaki duvardır. Ocağın iki yanında nişler bulunmaktadır. *Deve hanı-2* ise yüksek girişi ile yanına ek yapıldığı *deve hanı-1* ile benzerlik göstermektedir. Üst kata, kuzey cepheden üst kottan girilmektedir. Üst katta iki oda ve ortalarında bir *ara*, aranın güney ucunda dışarıya açılan bir kapı bulunmaktadır. Bu kapının yıkılmış ahşap bir *ayazlığa* (3)⁴⁷ açıldığı tahmin edilmektedir. Aranın iki yanında da birer oda vardır. Her iki odada da ocak bulunmaktadır. Doğudaki odanın ocağı doğu duvarında, batıdaki odanın ocağı ise batı duvarındadır. Her iki odada biri güneyde, diğeri kuzeyde olmak üzere karşılıklı birer pencere yer almaktadır. Yapının üst katının en batısında giriş kapısı olmayan bir mekân vardır. Batıdaki odanın batı duvarından bir pencere açılmaktadır. Biri güneyde, biri kuzeyde olmak üzere karşılıklı birer penceresi bulunmaktadır. Günümüzde döşeme kaplaması olmamakla birlikte zemin kattaki *deve hanı* ile arasında ahşap kirişler mevcuttur. İşlevi tam olarak belirlenemese de kuzey-güney açıklığında hava geçişi sağlayan erzak depolama, kurutma vb. bir işlevi olduğu düşünülmektedir. Üst kattaki diğer mekânların döşemesi ahşaptır. Tavanlar da ahşap olup çıtalıdır. Yapının batı ve doğu cepheleri sağır olup yığma taş kalkan duvarlarıyla sonlanmaktadır. Bu cephelerde bulunan ocakların dış duvarı, çatıdaki baca çıkışına kadar 20 cm dışarı çıkık şekilde örülmüştür. Yapının üst örtüsü beşik çatıdır ve Marsilya tipi kiremit kaplıdır. Batıdaki *deve hanının* hemen bitişiğinde ahşap bir tahıl ambarı yer almaktadır. Ayrıca yapının yakın çevresinde hela ve kuyular vardır.

Ev 5 – (E5): Davazlar köyünün Kocayer mevkinde yer alan yapı, yaklaşık 8 m x 8 m ölçülerinde, kare planlı ve iki katlıdır; düz bir araziye oturmaktadır. Yapının doğu cephesine eklenmiş 3 m x 4,5 m ölçülerinde bir *deve hanı* bulunmaktadır. Ayrıca kuzey cephesine bitişik 3 m x 4,5 m ölçülerinde samanlık olan bir yapı daha vardır. Yapının beden duvarları yığma taştır ve kalınlıkları 45-50 cm aralığındadır. Üst kat güney cephe duvarı, taş dolgulu ahşap karkastır. Zemin katta, batıda ocağı kapatılarak günümüzde *ara yer*⁴⁸ olarak kullanılan oda, doğuda oda ve kuzeyde yapı boyunca uzanan bir ahır bulunmaktadır. Bu üç mekân da dışarı açılmaktadır, birbirleri arasında geçiş yoktur. Doğudaki odada, ocağın iki yanında birer niş ve güneyde ve kuzeyde olmak üzere karşılıklı birer ahşap kapaklı pencere boşluğu yer almaktadır. Bunlardan kuzeydeki ahıra açılmaktadır. Batıdaki odada ise sonradan kapatılmış bir ocak, iki yanında birer niş, güney cephesinde bir pencere açıklığı ve üst kata çıkan ahşap bir merdiven vardır. Üst katta, güneybatıda sofa, güneydoğuda mutfak ve kuzeyde ise iki adet oda yer almaktadır. Batıdaki odada ocak varken doğudaki odada yoktur. Batıdaki odanın kuzey cephesinde, doğudaki odanın ise doğu cephesinde birer adet pencere bulunmaktadır. Üst kattaki tüm mekânlar sofaya açılmaktadır. Sofanın güney ve batı cephelerinde, dışarıya açılan kapılar yer almaktadır. Bu kapılar yıkılmış olan ahşap *ayazlıklara*(1, 3) açılmaktadır. Üst kattaki mekânların döşemesi ahşaptır. Tavanlar da ahşap olup çıtalıdır. Yapının doğu ve batı cephelerinde bulunan ocakların dış duvarı çatıdaki baca çıkışına kadar 20 cm dışarı çıkık şekilde örülmüştür. Yapının üst örtüsü beşik çatıdır, Marsilya tipi kiremit kaplıdır.

Ev 6 – (E6): Yapı, Yavu köyünün Kocaboyun mevkinde yer almaktadır, yaklaşık 7 m x 11 m ölçülerinde, dikdörtgen planlı ve iki katlıdır; kuzey-güney doğrultusunda eğimli bir araziye oturmaktadır. Yapının batı cephesine eklenmiş 7 m x 3 m ölçülerinde, iki kat boyunca uzanan bir samanlık bulunmaktadır. Yapının beden

⁴⁶ Deve hanı: Deve barınağı (Antalya ili Demre ilçesi Beymelek köyü, Kaş ilçesi Çukurbağ köyü). Bk. Davulcu, *Halk Mimarisi Terimleri Sözlüğü*, 96-97. Korkuteli ilçesindeki örnekler için bk. Ülkü Avcı, "Kırsal Kültürel Peyzajlarda Yerleşim Dokusu ve Geleneksel Konut Tipi Analizi: Antalya Korkuteli Örneği" (Doktora tezi, Akdeniz Üniversitesi, 2016), 129-130, 135-136.

⁴⁷ Ayazlık (3): Taraça, balkon, evlerin önündeki üstü açık tahtaboş (Finike, Elmalı, Kaş). Davulcu, *Halk Mimarisi Terimleri Sözlüğü*, 27.

⁴⁸ Ara yer: Evin zemin katında yer alan giriş mekânı (Karaman ili, Ermenek ilçesi). Davulcu, *Halk Mimarisi Terimleri Sözlüğü*, 18.

duvarları yığma taştır ve kalınlığı 50 cm'dir. Üst kat güney cephe duvarı, taş dolgulu ahşap karkastır. Zemin katta, güneyde tüm cephe boyunca uzanan ahır ve kuzeyde ahıra açılan iki oda yer almaktadır. Doğudaki odanın doğu kenarında ocak, odanın ortasında, 20 cm çapında ahşap bir dikme bulunmaktadır. Bu dikme, kuzey-güney yönünde uzanan bir ana kirişi desteklemektedir. Batıdaki odanın ocağı ise iki oda arasındaki duvardadır. Doğudaki odanın ocağının kapatıldığı ve sonradan ahıra çevrildiği yemliklerden anlaşılmaktadır. Yapının üst katına güney cephe boyunca uzanan ahırdan taş bir merdivenle çıkılmaktadır. Yapının üst katında, güneyde dikdörtgen bir sofa ve sofanın doğu kenarında mutfak bulunmaktadır. Kuzeyde ise iki oda ve *ara* yer almaktadır. *Ara*, kuzey cepheden dışarı açılmaktadır ve burası yapının üst kottan olan ikinci bir girişidir. Doğudaki oda *araya* açılmaktadır. Bu odanın doğu kenarında ocak ve iki yanında nişler vardır. Batıdaki oda ise sofaya açılmaktadır. Bu odanın batı kenarında ocak ve iki yanında nişler bulunmaktadır. Her iki odada da biri güneyde, diğeri kuzeyde olmak üzere karşılıklı birer pencere yer almaktadır. Üst kat döşemesi ahşaptır. Tavanlar da ahşap olup çitalıdır. Yapının doğu ve batı cephelerinde bulunan ocakların dış duvarı, çatıdaki baca çıkışına kadar 20 cm dışarı çıkık şekilde örülmüştür. Yapının üst örtüsü beşik çatıdır, Marsilya tipi kiremit kaplıdır. Samanlık yapısının çatısı tek yöne eğimli olup Marsilya tipi kiremit kaplıdır.

Ev 7 – (E7): Yapı, Yavu köyünün Ürer mevkinde yer almaktadır, yaklaşık 8 m x 9 m ölçülerinde, kareye yakın planlı ve iki katlıdır, batı-doğu doğrultusunda hafif eğimli bir araziye oturmaktadır. Yapının beden duvarları yığma taştır ve kalınlıkları 45-50 cm aralığındadır. Üst kat güneybatı cephesinin güney kısmı taş dolgulu ahşap karkas, batı kısmı ise ahşap taşıyıcılar üzeri ahşap kaplamadır. Zemin katta, doğu cephede ambar (depo) ve ahır, batıda ise samanlık ve bir ahır daha bulunmaktadır. Günümüzde ambar (depo) olarak kullanılan mekânın güney duvarındaki ocak sonradan kapatılarak oda ambara çevrilmiştir. Batıdaki ahır dışında tüm mekânlar dışarı açılmaktadır. Sadece iki ahır arasında birbirine geçiş bulunmaktadır. Yapının üst katına, doğu cepheye bitişik on bir basamaklı, ortalama rıht yüksekliği 20 cm olan taş bir merdivenle çıkılmaktadır. Bu merdivenin ulaştığı ve sofanın açıldığı yerde günümüzde var olmayan ahşap bir *ayazlığın* (1) bulunduğu anlaşılmaktadır. Üst katın doğu cephesinde dikdörtgen bir sofa, sofanın kuzey ucunda ise sonradan bölme duvarla oluşturulmuş bir mutfak yer almaktadır. Batıda ise iki adet sofaya açılan oda vardır. Güneydeki odada ocak ve biri batı, diğeri güney cephede olmak üzere birer pencere açıklığı bulunmaktadır. Kuzeydeki odada ocak yoktur; biri batı, diğeri kuzeyde olmak üzere birer pencere açıklığı vardır. Üst kat döşemesi ahşaptır. Tavanlar da ahşap olup çitalıdır. Odaların üst kısmı beşik çatılı, sofa üzeri ise tek yöne eğimlidir ve Marsilya tipi kiremit kaplıdır. Yapının güney cephesinde bulunan ocak, üst kat döşeme hizasına kadar 20 cm dışarı çıkık şekilde örülmüştür. Kuzey cephesinde bulunan ocak ise üst kat hizasından çatıdaki baca çıkışına kadar 20 cm dışarı çıkık şekilde örülmüştür. Diğer ocaklar ise duvarda çıkıntı yapmadan çatıya ulaşmaktadır.

Ev 8 – (E8): Yapı, Kapaklı köyünün Kızılovacık mevkinde yer almaktadır, yaklaşık 7,5 m x 15 m ölçülerinde, dikdörtgen planlı ve iki katlıdır. Yapının batı cephesi boyunca uzanan 3 m x 7,5 m ölçülerinde bir samanlık yapısı bulunmaktadır. Kuzey cephesi boyunca uzanan 3 x 7,5 m boyutlarında bir ahır kalıntısı ve hemen doğusunda 3 m x 4,5 m boyutlarında bir sarnıç yapısı vardır. 7,5 m x 15 m boyutlarındaki yapı, üç evin birleşiminden oluşan bir sıra ev şeklindedir. Bu şekliyle diğer örneklerden ayrılmaktadır. Yapının plan şeması anlatımında üç ev birlikte ele alınmıştır. Zemin katta, güneyde iki ahır ve kuzey cepheye uzanan bir deve hanı bulunmaktadır. Bu iki ahırdan kuzeydeki ocaklı odalara geçilmektedir. Özgün durumunda oda olan bu mekânların kuzey duvarına yemlikler yapılarak ahıra çevrildiği anlaşılmaktadır. Yapının güney cephesine bitişik taş merdivenler bulunmaktadır. Bunlar yapının üst katına üç farklı noktadan giriş sağlamaktadır. Evlerin sofaları, bu merdivenlerle ulaşılan *ayazlıklara* açılmaktadır. Doğudaki evin *ayazlığının* (1) ahşap sahanlığı hâlen ayaktadır. Diğer iki evin *ayazlığı* (1) günümüzde mevcut değildir. Muhtemelen cephenin ortasında taş merdivenlerin ulaştığı ortak bir *ayazlık* olabilir. Üst kat güney cephede sofalar yer almaktadır. Batıdaki sofanın batı kenarında mutfak, doğudakinin ise doğu kenarında ocak bulunmaktadır. Batıdaki küçük sofanın

duvarları mevcut olduğu için birinci ev açık bir şekilde anlaşılmaktadır. İkinci ve üçüncü evin sofalarını bölen duvar ise yıkılmıştır. Kuzeyde her biri ocaklı olan üç oda yer almaktadır. Bu odalar sofalara açılmaktadır. Her birinin kuzey cephede birer penceresi bulunmaktadır. Üst kat döşemesi ahşaptır. Tavanlar da ahşap olup çıtalıdır. Yapının üst örtüsü beşik çatıdır, Marsilya tipi kiremit kaplıdır. Yapının doğu cephesindeki ocakların duvarları, üst kat hizasından itibaren çatıdaki baca çıkışına kadar 20 cm dışarı çıkık şekilde örülmüştür. Batı cephesindekiler ise duvarda çıkıntı yapmadan çatıya ulaşmaktadır.

Ev 9 – (E9): Yapı, Davazlar köyünün Armutçukuru mevkinde yer almaktadır, yaklaşık 6,5 m x 7,5 m ölçülerinde, kareye yakın planlı ve iki katlıdır, kuzey-güney doğrultusunda eğimli bir arazide düzeltilmiş bir sete oturmaktadır. Yapının batı cephesine bitişik, yaklaşık 4 m x 4,5 m ölçülerinde ocaklı bir odaya ait duvar kalıntısı bulunmaktadır. Buranın geçmiş dönemde yapılmış bir yapı kalıntısı olduğu düşünülmektedir. Yapının zemin katında güney cephe boyunca uzanan bir ahır, kuzeyde ise iki adet ahır daha yer almaktadır. Bu iki ahır arasında geçiş mevcuttur ayrıca ikisi tek bir açıklıktan güneydeki ince uzun ahıra açılmaktadır. Yapının üst katına, güney cepheye bitişik on bir basamaklı, ortalama rıht yüksekliği 20 cm olan taş bir merdivenle çıkılmaktadır. Bu merdiven ahşap döşemeli ve sundurma çatılı *ayazlık(1)* mekânına ulaşmaktadır. *Ayazlıktan* üst katın sofasına girilmektedir. Dikdörtgen sofanın doğu ucunda ocaklı bir mutfak bulunmaktadır. Ayrıca sofanın batı cephesinden çıkılan yerde, ahşap kirişlerle taşınan bir başka *ayazlığın(3)* kirişleri de mevcuttur. Yapının kuzeyinde ise birbirine benzer boyutta iki adet ocaklı oda yer almaktadır. Her iki oda da sofaya açılmaktadır. Batıdaki odanın kuzey ve batıda olmak üzere iki adet penceresi, doğudaki odanın ise doğu cephede yer alan bir adet penceresi vardır. Üst kat döşemesi ahşaptır. Tavanlar ahşap olup çıtalıdır. Yapının doğu ve batı cephelerinde bulunan ocakların dış duvarı, üst kat hizasından çatıdaki baca çıkışına kadar 20 cm dışarı çıkık şekilde örülmüştür. Yapının üst örtüsü beşik çatıdır, Marsilya tipi kiremit kaplıdır.

2. Evin Mekânsal Özellikleri

Alanda yapılan tüm belgeleme çalışmaları ve dokuz örnek üzerinden Kaş-Demre Platosu'nda 19. yüzyıldan itibaren yerleşik düzene geçmiş olan Yörüklerin evlerinin mimari özellikleri tanımlanmıştır. Evler, çoğunlukla beşik çatılı ve iki katlı, yığma taş yapılardır, genellikle hafif eğimli bir araziye oturtulmuş olup giriş cepheleri güneye bakmaktadır. Yapıların batı ve doğu cepheleri sağır olup yığma taş kalkan duvarlarıyla sonlanmaktadır. Bu sağır cephelerde bulunan ocaklar, çatıdaki baca çıkışına kadar 20 cm dışarı çıkık şekilde örülmüştür. Evin esas barınma mekânı odadır. Ahır, samanlık ve *deve hanı* evin zemin katında yer alan, hayvancılık temelli mekânlardır. Evlerin üst katında ise odalar arası dolaşımı sağlayan *ara*, sofa ve *ayazlık* mekânları vardır. Ev dışı kırsal yapı türleri olarak tahıl ambarı, sarnıç, ağıl ve hela örnekleri yapıların çevrelerinde bulunmaktadır. Evler çoğunlukla birbirlerinden uzakta konumlandırılmış olmalarından dolayı evlere ait sınırlandırılmış bir mülkiyet alanı tespit edilememiştir.

2.1. Oda

Evin barınma amaçlı esas mekânı odadır. Zemin katta bulunan odalar yaklaşık 3,5 x 4,5-4,7 m arasında oldukça standart ölçülerdedir (E2, E3, E4, E6, E8). Bunlardan farklı olarak E1 3,5 m x 4 m, E5 3,3 m x 3,5 ve E7 3 m x 4,5 m'dir. E4'deki odanın, E2 ve E6'da doğudaki odanın ve E8'deki her iki odanın ortasında ortalama 20 cm çapında ahşap bir dikme bulunmaktadır. Odadaki bu dikme kuzey-güney doğrultusunda uzanan, çapı yaklaşık 25 cm olan ana kirişi desteklemektedir. Ana giriş üzerindeki döşeme kirişlerinin çapı yaklaşık 10 cm'dir. Odaların giriş kapıları, mekânın uzun kenarı olan güney cephede, köşeye yakındır. Ocak, kapıya uzak olan kısa kenarın ortasındadır. Çoğunlukla ocağın iki yanında birer niş yer almaktadır. Yapılar, çoğunlukla kuzey-güney doğrultusunda eğimli bir araziye oturduğu için kuzey cephe yarı gömük ve sağırdır. Güney cephelerinde ise birer pencere açıklıkları bulunmaktadır (E1, E2, E4). E3 evinde ise zemin kattaki odada biri güneyde, diğeri kuzeyde olmak üzere karşılıklı birer pencere yer almaktadır. Zemin kattaki odalar çoğunlukla

ocakları kapatılıp yemlikler eklenerek sonradan ahıra çevrilmiştir (E3, E6, E8), *ara yer* ya da ambara çevrilmiş olanları da vardır (E5, E7). Sadece bir tanesinde ocağın karşısında yüklük dolabı hâlen mevcuttur (E5). Zemin kattaki odaların zemini topraktır ve duvarlar sıvalıdır. Zemin kattaki odaların tavanı, bir üst katın ahşap kirişlemesi ve ahşap döşeme kaplamasından oluşmaktadır (**Görsel 8**).



Görsel 8: Zemin Kattaki Odalardan Örnekler: a. E1 Evi, b. E2 Evi, c. E4 Evi, d. E5 Evi

Kaynak: Ayşegül Nebioğlu, 2022

Üst kattaki odaların ölçüleri, 3,5-3,7 m x 4,2-4,7 m arasında değişkenlik gösteren dikdörtgen formda ya da 3,5 m x 3,5 m kareye yakın formdadır. E5 ve E7 evlerinin doğudaki birer odası dışında her birinde ocak bulunmaktadır (Bundan sonraki anlatımlarda sadece ocaklı odalardan bahsedilmiştir). Bu ocaklar doğudaki odaların doğu cephesinde, batıdaki odaların ise batı cephesindedir. Çoğunlukla ocağın iki yanında birer niş yer alır (E3, E6, E8); tek bir tarafında niş yer alan ve diğer tarafı sağır olan (E4, E5) ya da pencere açıklığı (E7, E8, E9) bulunan örnekler de vardır. Üst kattaki odalarda genellikle biri güneyde, diğeri kuzeyde olmak üzere karşılıklı birer pencere yer almaktadır (E3, E4, E5, E9). Güneyinde sofa bulunan kare planlı ev örneklerindeki ocaklı odalarda ise kuzeyde ve ocağın yanında birer pencere olmak üzere iki pencere (E7, E8, E9) ya da bazı örneklerde sadece bir pencere vardır (E5 kuzeyde, E9 doğuda). Ocağın karşısındaki kısa kenarda genellikle ahşap bir yüklük dolabı bulunmaktadır. Üst kattaki odalar 2-3 cm kalınlığında, ortalama 20 cm eninde döşeme kirişlerine çakılmış ahşap döşeme tahtaları ile kaplıdır. Odaların duvarları sıva üzeri kireç badanalıdır. Tavanlar ise çıtalı ahşap kaplamadır (**Görsel 9**).



Görsel 9: Üst Kattaki Odalardan Örnekler: a. E4 Evi, b. E6 Evi

Kaynak: Ayşegül Nebioğlu, 2022

2.2. Dolaşım ve Dağılım İle Bağlantılı Diğer Mekânlar

Evlerde giriş, dolaşım ve dağılımı sağlayan mekânlar olarak *ara* ve *sofa* bulunmaktadır. E3 ve E4 evleri *aralı*, E5, E7, E8, E9 evleri *sofalıdır*; E6 evinde ise hem *sofa* hem *ara* vardır. Sofalı yapılarda, genellikle sofanın bir ucunda mutfak işlevinde ocaklı bir mekân da yer almaktadır. Bunlara ek olarak yapının üst kat giriş veya *sofa* ya da aralardan geçilen ahşap taşıyıcı, üzeri sundurmalı *ayazlık* mekânları vardır. *Ayazlıklar* günümüzde mevcut değildir.

Ara, üst katta iki odanın arasında bulunan odaların açıldığı ince uzun bir mekândır. Kuzey-güney doğrultusunda uzanmakta ve iki yönde de kapı açıklığı bulunmaktadır (**Görsel 10**).



Görsel 10: Ara Örnekleri: a. E4 Evi, b. E6 Evi

Kaynak: Ayşegül Nebioğlu, 2022

Sofa, evin üst katında tüm odaların açıldığı dikdörtgen bir mekândır. Güney cephede yer almaktadır. Bu cephe, genellikle taş dolgulu, ahşap karkas duvardır. Sofaya zemin kattan E5 evinde ahşap bir merdivenle, E6 evinde ise taş bir merdivenle çıkılmaktadır (**Görsel 11a, Görsel 11b**). E7, E8, E9 evlerinde ise sofaya cepheye bitişik bir merdiven ile dışarıdan ulaşılmaktadır (**Görsel 11c**).



Görsel 11: Sofa Örnekleri: a. Ahşap Merdivenle Ara Yerden Çıkılan Sofa (E5), b. Taş Merdiven ile Ahırdan Çıkılan Sofa (E5), c. Taş Merdiven ile Dışarıdan Çıkılan Sofa (E8)

Kaynak: Ayşegül Nebioğlu, 2022

Mutfak, genellikle sofanın doğu kenarında ahşap karkas duvarla bölünmüş ocaklı bir bölümdür (**Görsel 12**). Bu bölme duvarların bazı örneklerde (E6, E7, E8) yapılar sonradan eklendikleri düşünülmektedir. Sadece E3 evinde mutfak olarak kullanılan ek bir yapı evin batı cephesinde görülmektedir.



Görsel 12: Mutfak Örnekleri a. Mutfak (E5), b. Sofanın Doğu Ucuna Sonradan Eklenen Mutfak (E6)
Kaynak: Ayşegül Nebioğlu, 2022

Ayazlık, yapılardaki ahşap çıkmalara verilen yerel terimdir. Çalışma alanındaki yapılarda üç farklı tip *ayazlık* görülmektedir. *Ayazlıkların* birinci tipi, yapıların güney cephesinde, taş bir merdivenle çıkılan ve yapıya girişi sağlayan mekânlardır. E3, E7, E8 ve E9 birinci tipe uygun olmakla birlikte *ayazlık* kısımları çok haraptır ancak Çakalbayat mevkinde benzer nitelikte ve iyi durumda bir *ayazlık* saptanmıştır (**Görsel 13a**). İkinci *ayazlık* tipi yapıların hela vb. işlevlerinin yer aldığı çıkmalar şeklindedir. E3 ve E4 evlerinde bu şekilde aradan geçilen bir *ayazlık* olması muhtemeldir. Kocaboynuz mevkinde oldukça sağlam durumda ikinci tip *ayazlık* örneğine rastlanmıştır (**Görsel 13b**). Üçüncü tip *ayazlık* ise evlerin önünde üstü açık balkon şeklindedir. Bunlar, E5 ve E9 evlerinde sofadan batıya açılan bir kapı ve ahşap kirişler olarak görülmektedir (**Görsel 14**).



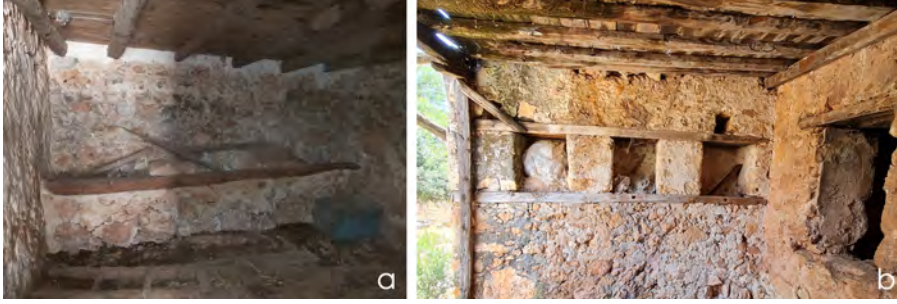
Görsel 13: Ayazlık Örnekleri a. Ayazlık (1) (Çakalbayat Mevkinde Bir Ev), b. Ayazlık (2) (Kocaboynuz Mevkinde Bir Ev)
Kaynak: Ayşegül Nebioğlu, 2022



Görsel 14: Ayazlık Örnekleri a. Ayazlık (3) (E5), b. Ayazlık (3) (E9)
Kaynak: Ayşegül Nebioğlu, 2022

2.3. Ahır

Ahır, evin zemin katında yer almakta olup içinde yemlikler bulunmaktadır. İki tip yemlik gözlemlenmiştir. Birincisi, yerden yaklaşık 60 cm yükseklikte, mekânın uzun kenarı boyunca uzanan hazneler (**Görsel 15a**), ikincisi ise yaklaşık 25 cm derinliğinde, duvara oyulmuş nişler şeklindedir (**Görsel 15b**). Zemin kattaki ocaklı bir odanın ocağının kapatılıp yemlikler eklenerek sonradan ahıra dönüştürüldüğü örneklerle de sıklıkla rastlanmaktadır (E3, E6, E8).



Görsel 15: a. Hazne Yemlikli Ahır (E6), b. Niş Yemlikli Ahır (E8)

Kaynak: Ayşegül Nebioğlu, 2022

2.4. Samanlık

Evlerin bir kısmında samanların depolandığı bir samanlık bulunmaktadır. Çoğunlukla eve bitişiktir (E5, E6, E8) ancak E7 evinde zemin katta bulunmaktadır. (**Görsel 16a**). Boyutları farklılık gösterse de genel olarak sağır duvarlardan oluşan, içi boş dikdörtgen mekânlar şeklindedir. Bazı örneklerde, arazinin eğimi sebebiyle iki kat boyunca uzanmaktadır (**Görsel 16b**). Bu örneklerde samanlığın kullanımı şu şekildedir: Üst kattaki açıklıktan samanlar içeri atılmakta ve burada depolanmaktadır. İhtiyaç duyulduğunda, hayvanların beslenmesi için samanlar alttaki açıklıktan alınmaktadır.



Görsel 16: a. Evin Zemin Katında Yer Alan Bir Samanlık (E7), b. Ev Yapısına Bitişik Bir Samanlık (E6)

Kaynak: Ayşegül Nebioğlu, 2022

2.5. Deve Hanı

Deve hanı, bölgedeki evlerin en özgün unsurudur. Genellikle evin bitişiğinde bulunmaktadır (E4, E5) (**Görsel 17a, Görsel 17b**). Çok az örnekte ise *deve hanının* ahır gibi evin zemin katında yer aldığı görülmüştür (E8) (**Görsel 17c**). Bu mekânın belirleyici özelliği, evin diğer mekânlarından uzun olan kapı yüksekliğidir. Deve gibi boyu uzun bir hayvanın barındığı bir yerde hem kapının hem de mekânın tavanının yeterince yüksek olması gerekmektedir. Araştırma yapılan yapılarda, bu yüksekliğin yaklaşık 250 cm olduğu tespit edilmiştir.

Coğrafyanın zorlu koşulları sebebiyle bölgede yakın zamana kadar yük taşımacılığında ve ulaşımda deve kullanılmıştır. Özellikle Yörüklerin mevsimlik göçlerinde develer, yük taşımada önemli bir rol oynamaktadır⁴⁹. Bunun yanı sıra bölgede eğlence amaçlı deve güreşlerinin de yapıldığı bilinmektedir. Güreş amacıyla beslenen bu deve türü, Antalya'nın sadece batı ilçelerinde görülmektedir⁵⁰. Kolb, ara sıra yapılan deve dövüşleri için yetiştirilen tek hörgüçlü develerin az sayıda da olsa hâlen yörede bulunduğunu belirtmiştir⁵¹.



Görsel 17: a. Evin Bitişliğinde Yer Alan Deve Hanı (E4), b. Evin Bitişliğinde Yer Alan Deve Hanı (E5), c. Evin Zemin Katında Yer Alan Bir Deve Hanı (E8)

Kaynak: Ayşegül Nebioğlu, 2022

3. Ev Dışı Kırsal Yapı Türleri

3.1. Tahıl Ambarı

Tahıl ambarları, kırsal bölgelerde buğday, arpa, çavdar gibi tahılların depolanması için yapılmış birimlerdir. İnceleme alanındaki tahıl ambarları, Teke Yarımadası'nda yaygın olarak bulunan ahşap türlerinden yapılmış, beşik çatılı ve küçük bir kulübe büyüklüğündedir. 19. yüzyılın sonlarından itibaren Likya Bölgesi'ni ziyaret eden seyyahlar⁵² gördükleri tahıl ambarı örneklerini çizerek belgelemişlerdir. Tahıl ambarlarını Likya kaya mezarı mimarisinin bir uzantısı olarak nitelendiren Çevik, günümüzde hâlen Likya Bölgesi'nde bu ahşap erzak depolarına sıklıkla karşılaşıldığını belirtmektedir⁵³.

Bir hanenin ihtiyacını karşılayacak kadar büyük olan tahıl ambarları, yerden belli yükseklikteki taşların üzerine konumlandırılmıştır. İçerisinde depo hazneleri bulunmaktadır ve ahşapların iç içe geçmesiyle inşa edilmektedir⁵⁴. İncelenen yapılarda, tahıl ambarlarının yapıya bitişik konumlanabildiği gibi tamamen ayrık olduğu örneklere de rastlanmıştır (**Görsel 18**).

⁴⁹ Mahmut Davulcu, "Antalya Yöresi Deve Güreşlerinde Gelenek ve Değişim," *Türkiye'de Devecilik Kültürü ve Deve Güreşleri*, ed. Devrim Ertürk ve Süleyman Şanlı (Ankara: Gece Kitaplığı, 2017), 137-200.

⁵⁰ Davulcu, "Antalya Yöresi Deve Güreşlerinde Gelenek ve Değişim," 137-200.

⁵¹ Frank Kolb, "Lykien und das Yavu-Bergland in Türkischer Zeit," *Burg - Polis - Bischofssitz. Geschichte der Siedlungskammer von Kyaneai in der Südwesttürkei* (Mainz am Rhein: Philipp von Zabern Yayınevi, 2008), 428.

⁵² Bk. Otto Benndorf ve George Niemann, *Reisen im Südwestlichen Kleinasien: Reisen in Lykien und Karien* (Viyana: C. Gerold's Sohn, 1884), 100.

⁵³ Nevzat Çevik, *Lykia Kitabı: Arkeolojisi, Tarihi ve Kültürüyle Batı Antalya* (Ankara: Türk Tarih Kurumu Yayınları, 2021), 163.

⁵⁴ Tahıl ambarları ile ilgili detaylı çalışmalar için bk. Hacer Mutlu Danacı, "Yöresel Mimari ve Kültürel Peyzaj Analizi: Antalya Elmalı Örneği" (Doktora tezi, Akdeniz Üniversitesi, 2012); Elmalı Bölgesi'ndeki Seren ve Tahıl Ambarlarına Ait Envanterleme Çalışması Kırkambar Projesi için bk. Selda Baybo, "Kırsal Mimari Mirasın Bir Örneği Olarak Elmalı Ahşap Tahıl Ambarları: Mevcut Durumu ve Koruma Sorunları," *TÜBA-KED* 32 (2025), 251-276.



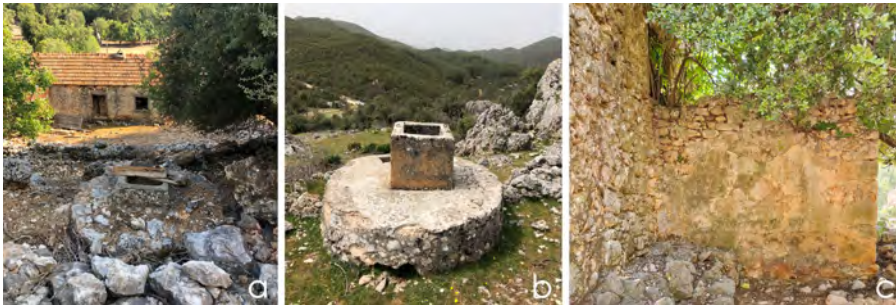
Görsel 18: Evin Bitişğinde Bir Tahıl Ambarı (E4)

Kaynak: Ayşegül Nebioğlu, 2022

3.2. Sarnıç

Bölgede su biriktirme amaçlı olarak sarnıç ve kuyular yapılmıştır. Bu anlamda, Teke Yöresi aynı zamanda bir sarnıçlar bölgesi olarak da tanımlanmaktadır⁵⁵. Özellikle yaz mevsiminde, bölgenin iklimi ve kaya türüne bağlı olarak su ihtiyacının arttığı gözlemlenmektedir⁵⁶. Antik Dönem'den kalma bazı sarnıçların kırsal kesimde hâlen kullanıldığı tespit edilmiştir⁵⁷. Günümüzde, Kaş-Demre yolu üzerinde, Yavu, Sarılar, Çerler Belkonak ve Gökçeyazı yerleşimlerini kapsayan alan ve çevresinde özgün kuyu ve sarnıç sayısının fazlalığı dikkat çekmektedir⁵⁸.

Bu çalışmada, bölgede toplu kullanıma yönelik olarak inşa edilen sarnıçlardan ziyade, evlerin çevresinde hane kullanımına özel olarak yapılan sarnıçlar incelenmiştir. Bu örnekler, ev yapısına bitişik, kübik bir hacim şeklinde (E8) veya evin yakın çevresinde, zemin seviyesinden yaklaşık 50 cm yükselen bir silindir şeklinde karşımıza çıkan yer altı depolama alanlarıdır (E4, E6) (Görsel 19).



⁵⁵ Mahmut Davulcu, "Antalya Yöresinde Sarnıç Mimarisi," *Türkiye'de Halk Mimarisi ve Geleneksel Yapı Ustalığı* (Ankara: Gece Kitaplığı, 2021), 13-32.

⁵⁶ Ertuğ Öner, *Likya'da Paleocoğrafya ve Jeoarkeoloji Araştırmaları* (İzmir: Ege Üniversitesi Yayınları, 2013), 197.

⁵⁷ Kolb, "Lykien und das Yavu-Bergland in Türkischer Zeit," 418-428.

⁵⁸ Giray Ercenk, *Dünden Bugüne Teke Eli* (Antalya: ATSO Vakfı Yayını, 2021), 159.

Görsel 19: Sarnıç Örnekleri a. Ev Yakınında Silindirik Bir Sarnıç (E4), b. Ev Yakınında Silindirik Bir Sarnıç (E6), c. Eve Bitişik Kübik Bir Sarnıç (E8)
Kaynak: Ayşegül Nebioğlu, 2022

3.3. Ağıl

Ağıl, küçükbaş hayvancılıkla uğraşan Yörük yerleşimlerinde sıklıkla karşılaşılan, çitlerle çevrili bir alandır. Bölgenin büyük bir kısmı terk edilmiş olduğu için bir açık alan düzenlemesi olan ağıllardan fazla iz kalmamıştır. Günümüzde az sayıdaki mevcut sakinlere ait birkaç örnek görülmüştür (**Görsel 20**). Gölgeden yararlanmak amacıyla, bölgenin en yaygın ağacı olan pırnal meşesi altına yapılmış bu yapıların geçmişte oldukça fazla sayıda olduğu düşünülmektedir.



Görsel 20: Ağıl Örnekleri; a. E5 Evi Yakını, Kocayer Mevki, b. E6 Evi Yakını, Kocaboynuz Mevki
Kaynak: Ayşegül Nebioğlu, 2022

3.4. Hela

Evlerin yakın çevresinde, yaklaşık 1 m x 1 m boyutlarında kare şeklinde helalar görülmüştür. E4 evinde oldukça harap olsa da ayakta olan bir hela vardır (**Görsel 21a**). Bunun yanı sıra Davazlar Köyü Köklümeşe mevkinde ve Sahilkılnçlı köyünde de hela örneklerine rastlanmıştır (**Görsel 21b, Görsel 21c**). Muhtemelen, basit ahşap kapıları olan bu birimlerden, geçmişte her hane çevresinde en az birer adet bulunmaktaydı. Daha sonra ise yapıların üst katına eklenen ahşap çıkmalarda (*ayazlıklarda*) hela işlevi çözülmüştür.



Görsel 21: Hela Örnekleri; a. E4 Evi, b. Davazlar-Köklümeşe Mevkinde Bir Ev, c. Sahilkılnçlı Köyünde Bir Ev
Kaynak: Ayşegül Nebioğlu, 2022

4. Evin Gelişimi

Günümüze ulaşan ve birbirinden farklılaşan örnekleri anlamak için ev yapısının tarihteki gelişimi incelenmiştir. Bölgedeki Yörüklerin yaşadıkları evi anlamayı sağlayan en erken tarihli yazılı ve görsel kaynaklar 19. yüzyıldandır. Bölgeye gelen batılı seyyahlar, Likya Uygarlığı'nın izlerini sürerken yerel insanların yaşamlarını

gözlemlemiş ve bunları günlükler ve çizimler şeklinde aktarmışlardır. Ak, bu aktarımlardaki çadır⁵⁹ türlerini incelemiştir⁶⁰. Çadırların yanı sıra, taş veya ahşaptan inşa edilen meskenler olduğundan da bahsetmiştir. Kalıcı ev örneği için somut bir örnek tanımlanmamış olsa da Charles Fellows'un *Lycia, Caria, Lydia* eserinde George Scharf tarafından resmedilen gravür⁶¹, çeşitli ipuçları veren bir görsel olarak kabul edilebilir. Yazılı kaynak olarak ise Türk edebiyatında Nabizade Nazım'ın 1890 yılında kaleme aldığı *Karabibik* adlı eseri örnek gösterilebilir. 19. yüzyıl sonunda Demre'nin Beymelek köyünde geçen eserde "dam" olarak anılan tek odadan oluşan ev, yaklaşık 3,5 m x 5,5 m boyutlarında, 2 m yüksekliğinde bir mekândır. Mekânın üstü, çam gövdeleri üzerine bir karış kalınlığında toprak doldurularak oluşturulmuştur. Bahsedilen mekân, duvarın birinde yer alan ocak diye bir delik bulunan, "ahır gibi bir oda" olarak anlatılmıştır⁶²(Görsel 22).



Görsel 22: Günümüzde Demre-Beymelek Mahallesi'nden Yapı Örnekleri
Kaynak: Ayşegül Nebioğlu, 2022

Tunçdilek, Türkiye coğrafyasında Yörüklerin ilk yerleşik evlerinin bir çatı altında iki oda, bir mutfak olan fazla gelişmemiş taş yapılar olduğunu, ağaç kullanılan yerlerde ise evlerin üst katta bir oda, mutfak ve hayat, alt katta ise ahır ve depo olacak şekilde iki katlı olduğunu belirtmektedir⁶³. Bakır'ın Antalya'nın merkezinde ve doğusunda yaptığı çalışmada kışlakta yerleşik düzene geçen Yörüklerin ilk evlerinden örnekler yer almaktadır⁶⁴. Bu çalışmada tek odalı evden, sofalı ve hayatlı iki odalı gelişkin plan tipindeki eve geçiş, dört kışlak ev örneği üzerinden anlatılmıştır⁶⁵. Her biri ocaklı, doğrudan dışarı açılan iki odadan oluşan Örnek 1 ve Örnek 2 çalışma alanındaki E2 evi ile de benzerlik göstermektedir.

Aydoğdu, Kaş kazasındaki kışlak köylerinde yükseklikleri bir-iki metre olan, kuru taşla örülmüş tek gözlü ya da iki gözlü, saz ya da yonga örtülü tek katlı, bir tarafı ahır olarak kullanılan basit yapılar olduğunu belirtmektedir. Bununla birlikte alt katları ahır, samanlık ya da ambar olan iki katlı evlerin de bulunduğunu söylemiştir⁶⁶. Bu evler, bu çalışma kapsamında incelenen yapılar ve bunların gelişimi ile büyük ölçüde benzeşmektedir.

⁵⁹ Antalya ilindeki bir Yörük topluluğu örneği üzerinden çadır üretme ve kurma süreçleri için bk. Kemal Reha Kavas, "Mimariyi 'Dokumak': Anadolu - Batı Toros Göçerlerinde Çevre - Kültür İlişkisi," *Bilgi* 64 (2013), 231- 258.

⁶⁰ Mehmet Ak, "Batılı Gezginlerin Gözlemlerinde Yörük/Türkmen Çadırları," *Türkiyat Mecmuası* 29/2 (2019), 347-366, erişim 22 Ocak 2025, <https://doi.org/10.26650/iuturkiyat.646475>

⁶¹ Bu gravürün sol tarafında kareye yakın planlı, tek odalı, bacalı, düz damlı, taş kâgir yapım tekniğinde köy evi örnekleri görülmektedir. Gravüre erişim için bk. "Landscape at Myra, Asia Minor," *Travelogues*, erişim 22 Ocak 2025, <https://eng.travelogues.gr/item.php?view=55085> Gravürün bulunduğu orijinal kaynak için bk. Charles Fellows. *Lycia, Caria, Lydia*. (Londra: Colnaghi, 1847), erişim 22 Ocak 2025, <https://opendata.uni-halle.de//handle/1981185920/88943>

⁶² Nabizade Nazım, *Karabibik* (İstanbul: Türkiye İş Bankası Kültür Yayınları, 2020), 9-10.

⁶³ Tunçdilek, *Türkiye İskân Coğrafyası: Kırsal İskânı (Köy-Altı İskân Şekilleri)*, 70.

⁶⁴ İbrahim Bakır, "Batı Toroslarda Göçerlerin Yerleşme ve Mekân Sorunlarının Çözümü Üzerine Bir Deneme," (Doktora tezi, Selçuk Üniversitesi, 1995), 143-149.

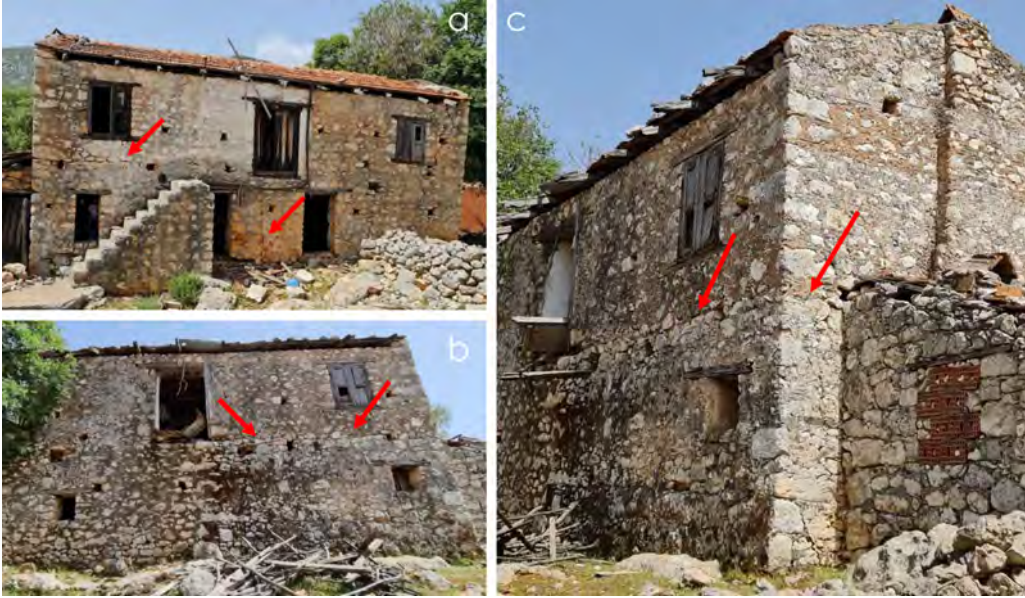
⁶⁵ Örnek 1: Tek odalı ev, Antalya- Çıplaklı köyü, Örnek 2: İki odalı ev, Antalya, Kevşirler köyü, Örnek 3: İki odalı, dış sofalı ev, Antalya Kovanlık köyü, Örnek 4: İki odalı, sofalı ve hayatlı ev – Antalya, Korkuteli ilçesi Çaykenarı köyü.

⁶⁶ Aydoğdu, "Kaş Kazası Monografyası," 14-18.

Türkiye'nin güneyindeki göçebeliliğin yıllık döngüsü ve Yörüklerin yerleşik hayata geçmesi ile ilgili Mayer'in çalışmaları kademeli bir yerleşimi işaret etmektedir⁶⁷. İlk aşamada topluluktaki daha bireysel hareket edenler kışlıklara yerleşirken diğer kısım göçü sürdürmektedir. İkinci aşamada ise çoğunluk artık kışlık ya da güzleğe yerleşmiş ve yayladaki çadırlarının yerlerini de yayla evleri almıştır. Göçü hâlâ sürdüren küçük bir kısım ise dağ eteklerine yerleşip yazın yaylalara çıkarak çadırda kalmayı devam ettirmektedir. 1990'lı yıllarda Mayer tarafından gerçekleştirilen araştırma o dönemde hâlen göçebeliliği sürdüren Yörüklerin olduğunu ortaya koymuştur. Bu durum zaman içerisinde aşama aşama gelişen bir yerleşiklik sürecine işaret etmektedir.

Bu araştırma kapsamında gerçekleştirilen analitik rölöve çalışmaları ve yapılar üzerinde yapılan gözlemler neticesinde, bölgede evin zaman içindeki gelişimi anlaşılmasına çalışılmıştır. Eklenerek gelişim, pek çok kırsal alanda karşılaşılan bir durum⁶⁸ olmakla birlikte, bu alan özelinde bir dizi ölçüt bu sonuca varılmasını sağlamıştır. Bu ölçütler şunlardır:

1. Ana yapıdaki taş duvar bitişlerine ek yapılar eklenirken ana yapı ile arasında derz oluşturmaktadır (**Görsel 23, Görsel 24**). Bu durum mekânların ya da üst katın farklı zamanlarda eklenerek yapının oluşturulduğunu göstermektedir.



Görsel 23: Duvarlardaki Derzler (E3) (Çakalbayat Mevki)

Kaynak: Ayşegül Nebioğlu, 2022

⁶⁷ George Mayer, "Jahreszyklus / Bergnomadismus, Flachennutzung, Ökologie," *Yörük: Nomadenleben in der Türkei/ Kultur-Publik-Gesellschaft*, ed. Albert Kunze (Müni: Trickster-Verlag, 1994), 103-111.

⁶⁸ Anadolu'nun pek çok farklı bölgesinde evin eklemeli olarak mimari gelişimi karşılaşılan bir durumdur. Bk. Nur Akın, Zeynep Eres ve Burçe İvedî, "Şanlıurfa ili, Birecik ve Halfeti ilçeleri çevresindeki Geleneksel Kırsal Yerleşmeler (2001 Yılı Çalışmaları)", *20. Araştırma Sonuçları Toplantısı (27-31 Mayıs 2002 Ankara)* (Ankara: T.C. Kültür Bakanlığı Yayınları, 2003), 1: 41-52; İpek Durukan, "Mersin/ Atlılar Sadiye Kırsal Mimari Envanter Raporu," *TÜBA-KED 1* (2003), 130-149; Begüm İşcanı, "Muğla-Datça Hızırşah Köyü Kırsal Sit Alanı Koruma Projesi" (Yüksek Lisans tezi, İstanbul Teknik Üniversitesi, 2016); Tuğçe Vatansever, "Eskişehir İli, Mahmudiye İlçesi, Mesudiye Köyü'ndeki Geleneksel Kerpiç Konutların Mimari Özellikleri ve Koruma Sorunlarına Yönelik Bir Araştırma" (Yüksek Lisans tezi, Yıldız Teknik Üniversitesi, 2019).



Görsel 24: Duvarlardaki Derzler (E4) (Armutçukuru Mevki)

Kaynak: Ayşegül Nebioğlu, 2022

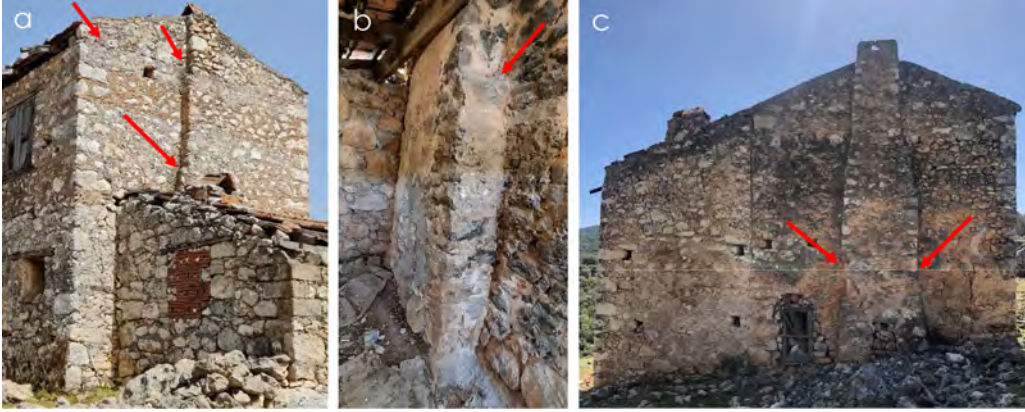
2. Zemin katta yer alan ocaklı odalarda ocağın duvar örülerek kapatılması (Görsel 25), ocağın kullanılır olmaktan çıkarılıp yerine yemlikler eklenmesi, odanın sonradan ahır ya da depo (ambar) olarak kullanıldığını göstermektedir.



Görsel 25: Sonradan Kapatılmış Ocaklar a. E3 Evi, b. E5 Evi, c. EV6 Evi

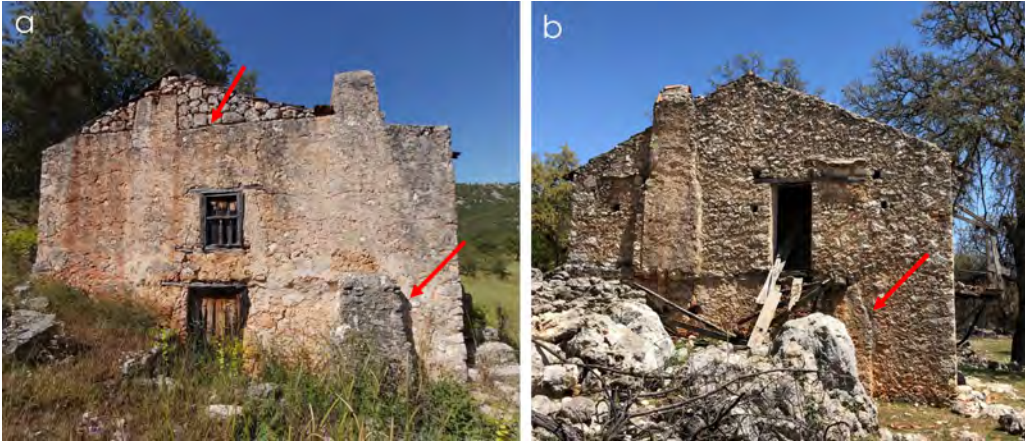
Kaynak: Ayşegül Nebioğlu, 2022

3. Bölgenin karakteristik özelliği olan, genellikle yapıların doğu ve batı cephelerindeki sağır duvarlarda yer alan çıkık baca örgüsünde tutarsızlıklar vardır. Tek kat yüksekliğine göre örülmüş bacanın farklı bir zamanda örülerek üst kat baca seviyesine uzatılması (Görsel 26) ya da tamamen iptal edilerek yarıda kesilmesi, yapıdaki farklı zamanlarda yapılan müdahaleleri göstermektedir (Görsel 27). Bunun yanı sıra, E3 (Görsel 26a) ve E7 (Görsel 27a) örneklerinde olduğu gibi iki katlı evin kalkan duvarlarının sonradan eklenerek yapıların çatılarının beşik çatıya çevrilmiş olduğu örneklerle de rastlanmaktadır.



Görsel 26: Baca Örnekleri a. Baca Örgüsünde Tutarsızlık ve Sonradan Eklenen Kalkan Duvar (E3), b. Baca Örgüsünde İlk Seviye (E3), c. Baca Örgüsünde İlk Seviye (E6)

Kaynak: Ayşegül Nebioğlu, 2022



Görsel 27: Baca Örnekleri a. Tek Kat Yüksekliğinde Baca ve Sonradan Eklenen Kalkan Duvar (E7), b. Tek Kat Yüksekliğinde Baca (E5)

Kaynak: Ayşegül Nebioğlu, 2022

Tüm bu bilgiler ışığında saha çalışması sırasında yapılan gözlem ve araştırmalar ile birlikte belgelenen yapılar incelendiğinde, bazı durumlar dikkat çekmektedir. Ev 1 ve 2'de olduğu gibi, bölgede az sayıda da olsa bazı yerleşim alanlarında tek odalı ya da iki odalı tek katlı örnekler görülmüştür. Bu tek katlı yapıların çevresinde daha sonraki dönemlerde kullanılmış iki katlı daha büyük bir ev yapısını bulunmaktadır. Muhtemelen zaman içerisinde ailenin büyümesi, mekânların yetersiz kalması gibi sebeplerle bu yeni ev yapıları inşa edilmiştir. Bazı durumlarda ise bu yapılar, mekân ve üst kat eklenerek yeni evlere dönüştürülmüştür.

Bu makalenin konusunu oluşturan esas örnekler, yapının gelişim sürecini de açıklamak amacıyla eklemeli yapılardan seçilmiştir (E3, E4, E5, E6, E7, E8). Belirtilen üç ölçüt dikkate alınarak bölgedeki tüm örnekler incelendiğinde, zaman içerisinde evin geçirdiği değişim tüm ölçütleri barındıran Ev 3 üzerinden şematize edilmiştir. Bununla birlikte alanda tek aşamada yapılmış olan örnekler de mevcuttur. Ev 9 hiçbir eklemleme izi barındırmayan, tek aşamada inşa edilen bir ev örneğidir. (Görsel 28).



YAPIM SÜRECİ	GELİŞİM	PLAN	GÖRÜNÜŞ
eklemeli gelişim	Evin en basit hali (oda) (tek katlı / düz damlı)		
	ek 'oda' (tek katlı / düz damlı)		
	ek 'ahır' (tek katlı / düz damlı)		
	çatının değişimi (tek katlı / beşik çatılı)	*yapıya üst kat eklenmediği durumlarda çatının değişimi	
	ek üst kat (iki katlı / düz damlı)		
	çatının değişimi (iki katlı / beşik çatılı)	*yapıya üst kat eklenip, beşik çatının sonradan eklendiği durumlarda	 E3 (Çakalıbayat mevki)
tek aşamalı	iki katlı / beşik çatılı ev yapısı		 E9 (Armutçukuru mevki)

Görsel 28: Evin Gelişimini Gösterir Şematik Anlatım

Kaynak: Ayşegül Nebioğlu, 2022



Sonuç

Kara çadırlarda konar-göçer olarak yaşamlarını yaklaşık 600 yıl kadar sürdüren Yörük toplulukları, 19. yüzyıldan itibaren Osmanlı Devleti'nin bölgede yürüttüğü politikalar sonucunda yerleşik düzene geçmiştir. Bu çalışmada Antalya ili, Kaş-Demre Platosu'nda yerleşik düzene geçen Yörüklerin oluşturdukları ilk ev yapılarının mimari özellikleri tanımlanmaya çalışılmıştır.

Bu bölgedeki Yörükler, yerleşik düzene geçmekle birlikte kışlak-yaylak arası gidip geldikleri yarı-göçer düzeni bir süre devam ettirmişlerdir. Yerleşik düzenlerini kurdukları kışlakları Kaş-Demre Platosu'dur. Yerleşimler platonun geneline yayılmış küçük ovalara dağılmıştır ve bu bölgeye özgü seyrek kırsal yerleşim dokusunu oluşturmuştur. Bölgenin kayalık yapısı gereği oluşturulan mimarinin temel yapı malzemesi taştır. Yapılarda taşın yanı sıra ahşap da yoğun olarak kullanılmıştır.

Kaş-Demre Platosu'nun genel topografyası kuzeyden güneye doğru eğimlidir. Yapıların topografyaya oturumu bu eğim doğrultusundadır ve giriş cepheler güney-güneydoğuya bakacak şekildedir. Bölge genel iklim olarak yaz ayları sıcaktır. Kışlaklardaki evlerin özellikle üst katlarında hava sirkülasyonunu sağlayacak şekilde kuzey ve güney cephede karşılıklı açıklıklara sahip olması, doğa ve iklimle bütünleşen temel özelliklerinden biridir. Evlerdeki *ara mekânı*, kuzey-güney doğrultusunda uzanan ve her iki yönde de kapı açıklıkları olan ve uçlarında *ayazlık mekânları* olan bir havalandırma koridoru şeklindedir. Evin bölgeye özgü bir diğer bileşeni de *deve hanları*dır. Devenin bölgedeki Yörükler için hem taşıma hem ulaşım için kullanılan önemli bir araç olması, mimaride onlara özgü bir mekân düzeni oluşturmalarını gerektirmiştir. Ev dışı kırsal yapı türleri olarak ise ahşap tahıl ambarları, Teke Yarımadası genelinde kırsal alanlarda karşılaşılan bir yapı türüdür. Bu bölgede de evlerin çevresinde pek çok tahıl ambarı örneğine rastlanmıştır. Ayrıca Antik Dönem'den beri varlığı devam eden sarnıçlar, bölgenin susuz yapısının zorunlu kıldığı bir ihtiyaç olarak kırsal dokunun bir parçasıdır.

Bu çalışmayla, Teke Yarımadası Kaş-Demre Platosu'ndaki hem evler hem de evlerle bağlantılı ek yapı niteliğindeki yapılar araştırılmış, böylece yerleşik düzene geçmiş ama yarı konar-göçer yaşam süren Yörüklerin geliştirdikleri mimari ve bu mimarinin de süreç içindeki gelişimi anlaşılmasına çalışılmıştır. Ayrıca bu çalışma sayesinde, tek odalı basit bir barınak niteliğindeki konuttan çok odalı ve farklı işlevlerdeki mekânların olduğu gelişkin bir mimariye, gerçek anlamda bir yerleşik düzene nasıl geçildiği ortaya konmuştur.



Hakem Değerlendirmesi

Çıkar Çatışması

Finansal Destek

Dış bağımsız.

Yazarlar çıkar çatışması bildirmemiştir.

Bu çalışma İstanbul Teknik Üniversitesi Bilimsel Araştırma Projeleri Koordinasyon Birimi tarafından Doktora Tez Projesi kapsamında desteklenmiştir (Proje Kodu: MDK-2022-43286).

Peer Review

Conflict of Interest

Grant Support

Externally peer-reviewed.

The authors have no conflict of interest to declare.

This study is supported by the Scientific Research Projects Coordination Unit of Istanbul Technical University under the PhD Thesis Project (Project Code: MDK-2022-43286).

Yazar Bilgileri

Author Details

Ayşegül Nebioğlu

¹ İstanbul Teknik Üniversitesi, Lisansüstü Eğitim Enstitüsü, Mimarlık Anabilim Dalı, İstanbul, Türkiye.

0000-0001-9227-0945 ✉ nebioglua@itu.edu.tr

Zeynep Eres Özdoğan (Doç.Dr.)

² İstanbul Teknik Üniversitesi, Mimarlık Fakültesi, Mimarlık Bölümü, İstanbul, Türkiye.

0000-0002-8473-5009 ✉ eresze@itu.edu.tr



Kaynakça | References

- Ak, Mehmet. "Batılı Gezginlerin Gözlemlerinde Yörük/Türkmen Çadırları." *Türkiyat Mecmuası* 29/2 (2019): 347-366. Erişim 22 Ocak 2025. <https://doi.org/10.26650/iuturkiyat.646475>
- Ak, Mehmet. *Teke Yörükleri (1800-1900)*. Ankara: Türk Tarih Kurumu Yayınları, 2022.
- Akdeğirmen Ercan, Selin. "Tarihi Kırsal Peyzajların Korunması İçin Bir Yöntem Önerisi: Elmalı Ovası Yerleşimleri." Doktora tezi, Yıldız Teknik Üniversitesi, 2025.
- Akın, Nur, Zeynep Eres ve Burçe İvedi. "Şanlıurfa ili, Birecik ve Halfeti İlçeleri Çevresindeki Geleneksel Kırsal Yerleşmeler (2001 Yılı Çalışmaları)." *20. Araştırma Sonuçları Toplantısı (27-31 Mayıs 2002 Ankara)*. 1. cilt. Ankara: T.C. Kültür Bakanlığı Yayınları, 2003, 41-52.
- Akın Zorba, Hatice. "1844-1845 Temettuat Sayımlarına Göre Kaş Kazası Yaylalı-Sahil Köylerinin Sosyo-Ekonomik Durumu." *Antalya'nın Sosyal ve İktisadi Tarihi (Osmanlı Dönemi)*. Ed. Erdal Taşbaş. Ankara: Gazi Kitabevi, 2022, 395-444.
- Atmaca, Emine. "Antalya'nın Elmalı İlçesinin Köy Adları Üzerine Bir İnceleme." *Antalya Kitabı 1: Selçuklu'dan Cumhuriyet'e Sosyal Bilimlerde Antalya*. Ed. Bedia Koçakoglu ve Bahset Karslı. Antalya: Palet Yayınları, 2018, 942-962.
- Avcı, Ülkü. "Kırsal Kültürel Peyzajlarda Yerleşim Dokusu ve Geleneksel Konut Tipi Analizi: Antalya Korkuteli Örneği." Doktora tezi, Akdeniz Üniversitesi, 2016.
- Aydoğdu, Sabiha. "Kaş Kazası Monografyası." Bitirme tezi, İstanbul Üniversitesi Edebiyat Fakültesi Coğrafya Enstitüsü, 1943.
- Bakır, İbrahim. "Batı Toroslarda Göçerlerin Yerleşme ve Mekân Sorunlarının Çözümü Üzerine Bir Deneme." Doktora tezi, Selçuk Üniversitesi, 1995.
- Baybo, Selda. "Kırsal Mimari Mirasın Bir Örneği Olarak Elmalı Ahşap Tahıl Ambarları: Mevcut Durumu ve Koruma Sorunları." *TÜBA-KED* 32 (2025): 251-276.
- Bayburtluoğlu, Cevdet. *Lykia*. Ankara: Ankara Turizmi, Eski Eserleri ve Müzeleri Sevenler Derneği Yayınları, 1975.
- Bayık, Hüdaî. *Kaş Kazası*. Ankara: Ankara Gazeteciler Cemiyeti Yayınları, 1982.
- Benndorf, Otto ve George Niemann. *Reisen im Südwestlichen Kleinasien: Reisen in Lykien und Karien*. Viyana: C. Gerold's Sohn, 1884.
- Bryce, Trevor Robert ve Jan Zahle. *The Lycians: a Study of Lycian History and Civilisation to the Conquest of Alexander the Great*. Kopenhag: Museum Tusulanum Yayınları, 1986.
- Cumhurbaşkanlığı Devlet Arşivleri Başkanlığı Osmanlı Arşivi (BOA), Haritalar (HRT), 0824-8, 4 Rebiülâhîr 1331[13 Mart 1913].
- Çevik, Nevzat. *Lykia Kitabı: Arkeolojisi, Tarihi ve Kültürüyle Batı Antalya*. Ankara: Türk Tarih Kurumu Yayınları, 2021.
- Davulcu, Mahmut. "Antalya Yöresi Deve Güreşlerinde Gelenek ve Değişim." *Türkiye'de Devencilik Kültürü ve Deve Güreşleri*. Ed. Devrim Ertürk ve Süleyman Şanlı. Ankara: Gece Kitaplığı, 2017, 137-200.
- Davulcu, Mahmut. *Halk Mimarisi Terimleri Sözlüğü*. Ankara: Pegem Akademi Yayıncılık, 2020.
- Davulcu, Mahmut. "Antalya Yöresinde Sarnıç Mimarisi." *Türkiye'de Halk Mimarisi ve Geleneksel Yapı Ustalığı*. Ankara: Gece Kitaplığı, 2021, 13-32.
- Durgun, Hatice. *Elmalı Kazası (1839-1914)*. Ankara: Türk Tarih Kurumu Yayınları, 2018.
- Durukan, İpek. "Mersin/ Atlılar Sadiye Kırsal Mimari Envanter Raporu." *TÜBA-KED* 1 (2003): 130-149.
- Ercenk, Giray. "Antalya Bölgesi Yörükleri Göç Yolları." *I. Akdeniz Yöresi Türk Topulukları Sosyo-Kültürel Yapısı (Yörükler) Sempozyumu Bildirileri*. Ankara: T.C. Kültür Bakanlığı Halk Kültürlerini Araştırma ve Geliştirme Genel Müdürlüğü Yayınları, 1994, 133-138.
- Ercenk, Giray. *Dünden Bugüne Teke Eli*. Antalya: ATSO Vakfı Yayını, 2021.
- Fellows, Charles. *A Journal Written During an Excursion in Asia Minor*. Londra: John Murray, 1839.
- Fellows Charles. *Lycia, Caria, Lydia*. (Londra: Colnaghi, 1847), Erişim 22 Ocak 2025, <https://opendata.uni-halle.de//handle/1981185920/88943>
- Fellows, Charles. *Travels and Researches in Asia Minor, More Particularly in the Province of Lycia*. Londra: John Murray, 1852.
- Halaçoğlu, Yusuf. *XVIII. Yüzyılda Osmanlı İmparatorluğu'nun İşkân Siyaseti ve Aşiretlerin Yerleştirilmesi*. Ankara: Türk Tarih Kurumu Basımevi, 1988.
- Höhfeld, Volker. "Aspekte Der Historischen Persistenz und Bewertung Einiger Kulturlandschaftselemente im Yavu-Bergland(Südwest-Anatolien)." *Lykische Studien*. 3. cilt. Ed. Frank Kolb. Bonn: Dr. Rudolf Habelt GmbH, 1996, 185-201.
- Höhfeld, Volker. "Wüstungen im Bergland von Yavu (Lykien) Eine Vorläufige Dokumentation." *Lykische Studien*. 4. cilt. Ed. Frank Kolb. Bonn: Dr. Rudolf Habelt GmbH, 1998, 131-176.

- İstanbul Teknik Üniversitesi Maden Fakültesi Harita Arşivi, *Fethiye-P23-b3, Fethiye-P23-b4 pafta numaralı Türkiye 1/25000 haritası*, Harita Genel Müdürlüğü, 1963.
- İşcanı, Begüm. "Muğla-Dağca Hızırşah Köyü Kırsal Sit Alanı Koruma Projesi." Yüksek Lisans tezi, İstanbul Teknik Üniversitesi, 2016.
- Kavas, Kemal Reha. "Mimariyi 'Dokumak': Anadolu - Batı Toros Göçerlerinde Çevre - Kültür İlişkisi" *Bilgi* 64 (2013): 231-258.
- Kavas, Kemal Reha ve İbrahim Bakır. "Toroslar'da Yaylacılık ve Güncel Durumu Üzerine Mekânsal bir Değerlendirme." *Güney Mimarlık* 12 (2013): 42-46.
- Kolb, Frank. "Lykien und das Yavu-Bergland in Türkischer Zeit." *Burg - Polis - Bischofssitz. Geschichte der Siedlungskammer von Kyaneai in der Südwesttürkei*. Mainz am Rhein: Philipp von Zabern Yayınevi, 2008, 418-428.
- Kolb, Frank, *Lykien: Geschichte Einer Antiken Landschaft*. Darmstadt: WBG Philipp von Zabern, 2018.
- Kolb, Frank ve Barbara Kupke. *Lykien*. Mainz am Rhein: Philipp von Zabern Yayınevi, 1992.
- Kolb, Frank, Barbara Kupke, Martin Miller ve Martin Zimmermann. "Kyaneai im Antiken Lykien: Feldforschungen in der Südlichen Türkei." *Archäologie in Deutschland* 2 (1990): 14-19.
- Krickl, Ernst. *Lycian Journal 1892*. Ed. Neziha Başgelen. İstanbul: Suna ve İnan Kıracı Vakfı Yayınları - Arkeoloji ve Sanat Yayınları, 2005.
- Mayer, George. "Jahreszyklus / Bergnomadismus, Flachennutzung, Ökologie." *Yörük: Nomadenleben in der Türkei/ Kultur-Publik-Gesellschaft*. Ed. Albert Kunze. Münih: Trickster-Verlag, 1994, 103-111.
- Mutlu Danacı, Hacer. "Yöresel Mimari ve Kültürel Peyzaj Analizi: Antalya Elmalı Örneği." Doktora tezi, Akdeniz Üniversitesi, 2012.
- Nabizade, Nazım. *Karabibik*. Günümüz Türkçesine Uyarlayan Salih Bora. İstanbul: Türkiye İş Bankası Kültür Yayınları, 2020.
- Orhonlu, Cengiz. *Osmanlı İmparatorluğu'nda Aşiretlerin İskanı*. İstanbul: Eren Yayıncılık, 1987.
- Öner, Ertuğ. *Kaş-Demre Platosu'nda Fiziki Coğrafya Araştırmaları - Kyaneai Antik Kenti ve Çevresi Antalya*. İzmir: Ege Üniversitesi Edebiyat Fakültesi Yayınları, 2000.
- Öner, Ertuğ. *Likya'da Paleocoğrafya ve Jeoarkeoloji Araştırmaları*. İzmir: Ege Üniversitesi Yayınları, 2013.
- Özdamar, Naim. *XIX. Yüzyıl'da Kaş Köyleri ve Nüfusu*. İzmir: Kaş Ziraat Yayınları, İzmir, 2019.
- Saraçoğlu, Hüseyin. *Akdeniz Bölgesi*. İstanbul: Milli Eğitim Basımevi, 1989.
- Spratt, Thomas Abel Brimage ve Edward Forbes. *Likya'da Yolculuklar*. 1. cilt. Çev. Doğan Türker. Ed. Kayhan Dörtlük, Tarkan Kahya ve Remziye Boyraz. Antalya: Suna- İnan Kıracı Akdeniz Medeniyetleri Araştırma Enstitüsü, 2008.
- Takmer, Burak. "Lykia Oroğrafyası." *Lykia İncelemeleri*. 1. cilt. İstanbul: Arkeoloji ve Sanat Yayınları, 2002, 33-51.
- Tiryaki, Salih Gökhan. "Batı Antalya'da Yörükler ve Antik Kültür." *Tarih Kültür ve Sanat Araştırmaları Dergisi* 11/3 (2022): 54-68. Erişim 26 Nisan 2025. <https://doi.org/10.7596/taksad.v11i3.3196>
- Tiryaki, Salih Gökhan. "Living Amidst the Ruins: The Yuruks in the Archaeology and History of Lycia." *Anadolu Araştırmaları-Anatolian Research* 28 (2023): 143-158. Erişim 26 Nisan 2025. <https://doi.org/10.26650/anar.2023.28.1245449>
- Travelogues. "Landscape at Myra, Asia Minor." Erişim 22 Ocak 2025. <https://eng.travelogues.gr/item.php?view=55085>
- Treuber, Oskar. *Geschichte der Lykier*. Stuttgart: Kohlhammer, 1887.
- Tunçdilek, Necdet. *Türkiye İskân Coğrafyası: Kır İskânı (Köy-Altı İskân Şekilleri)*. İstanbul: İstanbul Üniversitesi Coğrafya Enstitüsü Yayınları, 1967.
- Universität Tübingen. "Das Tübinger Lykien-Projekt." Erişim 26 Nisan 2025. https://www.uni-tuebingen.de/fakultaeten/philosophische_fakultaet/fachbereiche/geschichtswissenschaft/seminareinstitute/alte-geschichte/forschung/lykien/lykien-projekt/
- Vatanserver, Tuğçe. "Eskişehir İli, Mahmudiye İlçesi, Mesudiye Köyü'ndeki Geleneksel Kerpiç Konutların Mimari Özellikleri ve Koruma Sorunlarına Yönelik Bir Araştırma." Yüksek Lisans tezi, Yıldız Teknik Üniversitesi, 2019.
- Zahle, Jan. "Lycian Tombs and Lycian Cities." *Actes Du Colloque Sur La Lycie Antique*. Paris: Librairie d'Amérique et d'Orient Adrien Maisonneuve, 1980, 37-49.