

## **Kemalpaşa (İzmir) Kentsel Dış Mekanlarının Yeterliliği Üzerine Bir Araştırma**

**Şerif HEPCAN<sup>1</sup> Adnan KAPLAN<sup>2</sup> Erhan KÜÇÜKERBAŞ<sup>3</sup>  
Bülent ÖZKAN<sup>4</sup>**

### **Summary**

#### **A Research on the Qualitative Assessment of Urban Outdoor Spaces in the Case of Kemalpaşa, İzmir**

Kemalpaşa urban settlement was undertaken as the case study area with it's public outdoor spaces. These spaces have been conceived as the mediator to facilitate and support the urban life. 22 public outdoor spaces in Kemalpaşa, categorized into 9 different space typologies, were examined in qualitative manner regarding their contribution to residents and city life. In this way innovative principles aiming at contributing to social life and public outdoor spaces in Kemalpaşa were introduced.

Key words: Urban Outdoor Spaces, Qualitative Assessment, Kemalpaşa

### **Giriş**

Açık alan/açık-yeşil alan olarak da adlandırılan kamusal (kentsel) dış mekanlar; kent dokusu içinde yapılarla çevrelenmiş, herkesin yararlanmasına açık ortak kullanım mekanlarıdır (10). Bu mekanların çok çeşitli ve değişik özelliklere sahip olması araştırmacıları bu konuda farklı çıkış noktaları olan sınıflandırmalar yapmaya yöneltmektedir (Örneğin; 1, 4, 5, 11). Bu mekanların başlıcaları; parklar, oyun ve spor alanları, alış veriş alanları, geçiş-toplanma- dağılma alanları, hayvanat ve botanik bahçeleri, mezarlıklar ve ibadet yeri bahçeleri, açık sergi ve fuar alanları, tarihi ve arkeolojik alanlar, kıyı bandları, resmi kurum bahçeleri, kent ormanları ve geçici açık alanlardır.

<sup>1</sup> Yrd. Doç. Dr., Ege Üniversitesi Ziraat Fakültesi Peyzaj Mimarlığı Bölümü

<sup>2</sup> Doç. Dr., Ege Üniversitesi Ziraat Fakültesi Peyzaj Mimarlığı Bölümü

<sup>3</sup> Prof. Dr., Ege Üniversitesi Ziraat Fakültesi Peyzaj Mimarlığı Bölümü

<sup>4</sup> Prof. Dr., Ege Üniversitesi Ziraat Fakültesi Peyzaj Mimarlığı Bölümü

Buradan hareketle çalışmanın amacı; kamusal dış mekanların kendi içinde ve yakın çevresiyle olan ilişkilerini Kemalpaşa kent yerleşimi örneğinde nitelik yönünden sistematik bir biçimde sorgulamaktır.

### Materyal ve Yöntem

Araştırma materyali; yakın çevresiyle birlikte Kemalpaşa kent yerleşimi olup, bu yerleşim alanı içinde bulunan ve Kemalpaşa kamusal dış mekanlarını temsil eden 22 mekandır (Çizelge 1 ve 2).

Araç ve gereçler ise; araştırma alanına ilişkin kültürel peyzaj karakteristiklerini ortaya koymak amacıyla yararlanılan yazınsal kaynaklar (2, 3, 8, 9, 10), Kemalpaşa imar planları ve raporları, bu araştırmaya özgü hazırlanmış arazi gözlem formu, ilgililerle yapılan görüşmelerde alınan notlar, çekilen fotoğraflar, slaytlar ve skeçlerdir.

Çizelge 1. Tipolojisine göre araştırma mekanları ve kodları

Mekan Tipolojisi	Adı	Kodu
Yol (Bulvar, Cadde ve Sokaklar)	Atatürk Bulvarı	M1
	İnönü Bulvarı	M2
	İnkılap Caddesi	M3
	57. Sokak	M4
	60. Sokak	M5
Meydan	Çarşı İçi Meydanı	M6
	Atatürk Anıt Meydanı	M7
Park	Kız Kulesi Parkı	M8
	Mehmet Akif Ersoy Sevgi Parkı	M9
Çocuk Oyun Alanı	Atatürk Mahallesi Çocuk Oyun Alanı	M10
	Eski Salı Pazarı Çocuk Oyun Alanı	M11
Spor Alanı	Kemalpaşa Belediyesi Semt Sahası	M12
	Belediye Halı Sahası	M13
	Mehmet Ali Özüdoğru Spor Kompleksi	M14
	Şehir Stadyumu	M15
Pazar Yeri	Kemalpaşa Pazaryeri	M16
Kamu Bahçesi	Hükümet Konağı Bahçesi	M17
Okul Bahçesi	Cumhuriyet İlköğretim Okulu	M18
	Kız Meslek Lisesi	M19
	Kemalpaşa Lisesi	M20
Mezarlık	Cennet Bahçesi Kabristanı	M21
	Eski Mezarlık	M22

Araştırma yöntemi; 22 mekanda gerçekleştirilen gözlem ve analizlerin geliştirilen arazi gözlem formu uyarınca nitelik yönünden sorgulanmasını içerir. Kamusal dış mekanların yeterliliği yaşanabilirlik, erişebilirlik ve duymasal uygunluk ölçütleri kapsamında irdelenmiş, bu ölçütlere yönelik olumlu ve olumsuz nitelikler sayısal değerlerle ifade edilmiştir.

Bu değerlendirmede 1 (en düşük nitelik) - 5 (en yüksek nitelik) puan skalası esas alınmıştır. Bu uygunluk ölçütlerini oluşturan alt ölçütlerin 5 puan alacağı varsayımından hareketle bir mekanın

ölçütler ve bunların toplamı bazında alabileceği en yüksek puanlar belirlenmiş ve bu puanlar her bir kamusal mekanın gerek ölçüt gerekse de toplam puan bazında aldığı değerlere bölünerek % uygunluk değerleri elde edilmiştir.

Tüm ölçütlerin en yüksek değeri alması durumunda uygunluk değerinin % 100, en düşük değeri alması durumunda % 20 olacağı hesaplanmıştır. Her mekanın ölçüt puanları toplanarak sonuçta genel toplam uygunluk değerleri (toplam puan ve % uygunluk değeri olarak) elde edilmiş, bu değerler mekanların % uygunluk değerleri en düşük (%20) ve en yüksek (%100) arasında 5 kategoride sınıflandırılarak uygunluk derecelerine dönüştürülmüştür. Bunlar: Çok Uygun (%85-100)<sub>2</sub>, Uygun (%69-84)<sub>3</sub>, Orta Düzeyde Uygun (%53-68), Az Uygun (%37-52) ve Uygun Değil (%20-36) şeklindedir.

Mekanların ölçütlere göre % uygunluklarının değerlendirilmesinde en küçük kareler yöntemi kullanılmıştır (7). Ayrıca mekanlara göre ölçüt ortalamalarının birbiriyle karşılaştırılmasında çoklu karşılaştırma testi uygulanmıştır (6).

Çizelge 2. Araştırma mekanlarının mahallelere göre dağılımı

Mahalle Adı	Mekan Kodu
Sekiz Eylül Mahallesi	M8, M13, M14, M15, M20
Atatürk Mahallesi	M4, M5, M7, M10, M19, M22
Mehmet Akif Ersoy Mahallesi	M9, M11, M12, M16, M17
Soğukpınar Mahallesi	M3, M6, M18

### Araştırma Bulguları

Kemalpaşa, Ege Bölgesinde İzmir kent yerleşiminin 29 km doğusunda, Kemalpaşa (Nif) dağı eteğinde, İzmir'e bağlı bir ilçe merkezidir. 1997 nüfus sayımına göre kent merkezinde 22829 kişi yaşamaktadır. Atatürk Bulvarının kuzey ve güney yönünde ikiye ayırdığı Kemalpaşa'da, Sekiz Eylül Mahallesi, Atatürk Mahallesi, Mehmet Akif Ersoy Mahallesi ve Soğukpınar Mahallesi bulunmaktadır. Araştırma mekanlarında yapılan gözlemler sonucunda elde edilen yaşanabilirlik, erişebilirlik ve duyuşsal uygunluk ölçütlerinin olumlu ve olumsuz nitelikleri yönünden aldıkları uygunluk puanları aşağıda verilmiştir (Çizelge 3).

Çizelge 3. Araştırma mekanlarının uygunluk puanları

		M1	M2	M3	M4	M5	M6	M7	M8	M9	M10	M11	
Değerlendirme Ölçütleri	Yaşanabilirlik	Standartlara uygun/değil	4	2	3	2	1	3	4	3	2	3	2
		Malzeme uygun/değil	4	3	3	3	1	2	4	3	3	2	1
		Uygulama tekniği uygun/değil	3	2	2	2	1	2	4	3	3	2	2
		Bakımlı/bakımsız	3	2	3	2	1	3	3	2	2	1	1
		Amacına uygun/değil	4	3	3	3	2	4	3	3	2	3	1
	Erişebilirlik	Fiziksel erişebilirlik	5	5	4	4	4	5	5	5	4	4	3
		Görsel erişebilirlik yüksek/düşük	4	4	4	3	3	3	4	3	3	3	2
		Psikolojik erişebilirlik yüksek/düşük	4	4	4	3	3	4	5	4	3	3	2
	Duyumsal Uygunluk	Çekici/itici	4	3	4	2	1	3	3	3	3	2	1
		Rahatlatici/rahatsız edici	3	2	4	3	1	4	4	3	3	2	2
		Anlaşılır/karmaşık	4	3	3	2	3	3	4	2	2	3	2
		Canlı/monoton	5	3	4	2	2	4	3	4	4	4	3
			M12	M13	M14	M15	M16	M17	M18	M19	M20	M21	M22
Değerlendirme Ölçütleri	Yaşanabilirlik	Standartlara uygun/değil	3	5	5	4	4	3	1	2	4	5	2
		Malzeme uygun/değil	4	5	5	3	3	4	2	2	2	5	2
		Uygulama tekniği uygun/değil	4	4	5	4	4	3	2	2	2	4	2
		Bakımlı/bakımsız	3	5	5	3	3	4	3	2	3	5	3
		Amacına uygun/değil	4	5	5	5	4	3	2	3	3	5	3
	Erişebilirlik	Fiziksel erişebilirlik	3	3	4	3	4	5	2	5	4	2	4
		Görsel erişebilirlik yüksek/düşük	4	4	4	4	4	3	3	5	4	4	5
		Psikolojik erişebilirlik yüksek/düşük	5	4	5	3	4	5	2	4	4	5	5
	Duyumsal Uygunluk	Çekici/itici	3	4	5	4	4	4	1	3	3	5	2
		Rahatlatici/rahatsız edici	3	4	5	4	4	4	2	2	2	4	3
		Anlaşılır/karmaşık	4	5	5	4	4	4	3	3	3	4	2
		Canlı/monoton	3	4	5	3	4	3	2	3	2	5	2

### Değerlendirme

Kamusal dış mekanların yaşanabilirlik, erişebilirlik ve duyumsal uygunluk ölçütleri kapsamında uygunluk puanları karşılaştırmalı olarak değerlendirilmektedir. Her ölçüte göre mekanlar arasındaki farklar istatistik olarak önemlidir ( $P < 0.05$ ). Ayrıca sütun bazında tüm mekanlar kendi içinde yaşanabilirlik, erişebilirlik ve duyumsal uygunluk bakımından karşılaştırılmış ve bu karşılaştırmalardaki farklar istatistik olarak önemli bulunmuştur (Çizelge 4) ( $P < 0.05$ ). Tipolojileri kapsamında ise yol tipolojisinde Atatürk Mahallesi ve İnkılâp Caddesi her 3 ölçüt yönünden olumlu ve tutarlı iken İnönü Bulvarı'nda erişebilirlik yüksek, diğer iki ölçüt ise düşük nitelikte olup ölçütler arası tutarsızlık görülmektedir. 57. ve 60. Sokak ise erişebilirlik yönünden

orta düzeyde, diğer ölçütler yönünden ise düşük düzeydedir. Yol tipolojisi içindeki 5 mekanda erişebilirlik diğer ölçütlere göre yüksek düzeydedir. Meydan tipolojisinde ise Atatürk Meydanı Çarşısı İçi Meydanı'na göre yaşanabilirlik ve erişebilirlik yönünden daha yüksek değerde iken duyuşsal uygunluk bakımından aynı düzeydedir. Park tipolojisinde her iki parkın duyuşsal uygunlukları eşit düzeyde olmakla beraber yaşanabilirlik ve erişebilirlik ölçütleri yönünden Kızılkulesi Parkı öne çıkmaktadır. Diğer parkın yaşanabilirliği ise düşük düzeydedir. Ancak merkezi konumuna rağmen Kızılkulesi Parkı genel olarak orta düzeydedir.

Çizelge 4. Araştırma mekanları uygunluk değerlendirmesi (%)

	n	M1	M2	M3	M4	M5	M6	M7	M8	M9	M10	M11
<b>Yaşanabilirlik</b>	5	72 a <sup>5</sup>	48 a	56 a	48 a	24 a	56 a	72 a	56 a	48 a	44 a	28 a
<b>Erişebilirlik</b>	3	86.7 c	86.7 c	80 c	66.7 c	66.7 c	80 c	93.3 b	80 a	66.7 a	66.7 a	46.7 a
<b>Duyumsal Uygunluk</b>	4	80 b	55 b	75 c	45 a	35 b	70 b	70 a	60 b	60 b	55 b	40 b
<b>TOPLAM</b>	12	78.3	60	68.3	51.7	38.3	66.7	76.7	63.3	56.7	53.3	36.7
		M12	M13	M14	M15	M16	M17	M18	M19	M20	M21	M22
<b>Yaşanabilirlik</b>	5	72 b	96 c	100 b	76 b	72 a	68 a	40 a	44 a	56 b	96 c	48 a
<b>Erişebilirlik</b>	3	80 c	73.3 a	86.7 a	66.7 a	80 b	86.7 c	46.7 b	93.3 d	80 c	73.3 a	93.3 c
<b>Duyumsal Uygunluk</b>	4	65 a	85 b	100 b	75 b	80 b	75 b	40 a	55 b	50 a	90 b	45 a
<b>TOPLAM</b>	12	71.7	86.7	96.7	73.3	76.7	75	41.7	60	60	88.3	58.3

Çocuk oyun alanı tipolojisi bakımından her iki çocuk oyun alanı oldukça düşük değerlere sahiptir. Yalnızca Atatürk Mahallesi Çocuk Oyun Alanı yaşanabilirlik ve erişebilirlik yönünden orta düzeydedir. Spor alanları içinde Mehmet Ali Özudoğru Spor Kompleksi başta olmak üzere halı saha yüksek niteliklere sahiptir. Pazar Yerinin ise yaşanabilirliği orta, diğer ölçütlerce uygun düzeydedir. Hükümet Konağı Bahçesi de her üç ölçüt yönünden uygundur. Okul bahçeleri genel olarak erişebilirlik ölçütü dışındaki ölçütler bakımından düşük değerlerdedir. Erişebilirlik yönünden ortalamanın üzerinde değer almaları da kent içinde buldukları

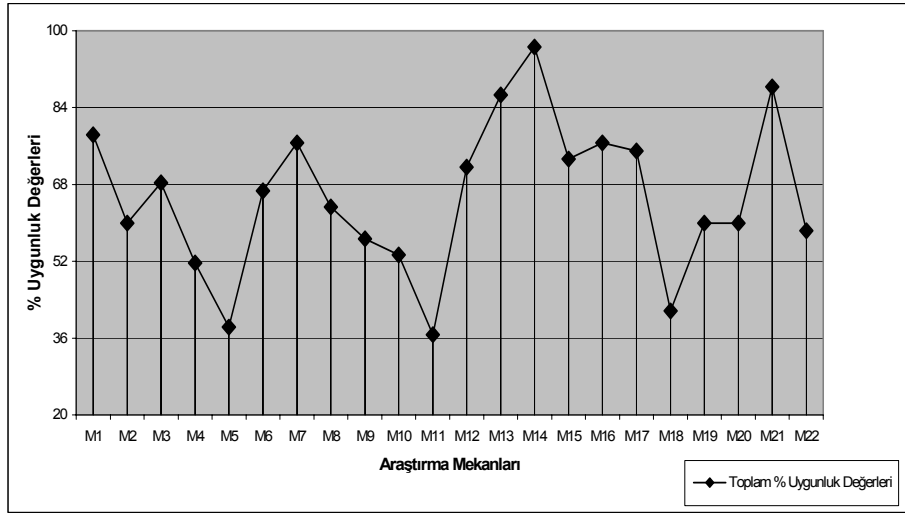
<sup>5</sup> a, b, c, d: Aynı sütun üzerinde bulunan farklı harfler arasındaki fark istatistik olarak önemlidir (P<0.05)

konumdan kaynaklanmaktadır. Örnek bir mezarlık olan Cennet Bahçesi Kabristanı erişebilirlik dışındaki ölçütler yönünden üst düzeyde niteliklere sahiptir. Buna karşın kentin ana ulaşım aksı üzerinde bulunan eski mezarlık erişebilirlik dışındaki ölçütlerce düşük niteliktedir.

Araştırma mekanlarının toplam % uygunluk değerleri ve buna bağlı uygunluk dereceleri ise Şekil 1 ve Çizelge 5’ de belirtilmektedir. Mekan tipolojileri kapsamında araştırma mekanlarının genel uygunluk durumları değerlendirildiğinde; yol tipolojisi açısından Atatürk Bulvarı uygun düzeyde olmasıyla diğer bulvar, cadde ve sokaklardan ayrılmaktadır. 60. Sokak ise ortalama değerinin altında düşük nitelikli bir mekandır. Diğerleri ise orta düzeydedir.

Çizelge 5. Araştırma mekanlarının toplam % uygunluk değer ve dereceleri

Araştırma Mekanı	% Uygunluk Değeri	Uygunluk Derecesi
(M1) Atatürk Bulvarı	78.3	Uygun
(M2) İnönü Bulvarı	60.0	Orta Düzeyde Uygun
(M3) İnkılap Caddesi	68.3	Orta Düzeyde Uygun
(M4) 57. Sokak	51.7	Az Uygun
(M5) 60. Sokak	38.3	Az Uygun
(M6) Çarşı İçi Meydanı	66.7	Orta Düzeyde Uygun
(M7) Atatürk Anıt Meydanı	76.7	Uygun
(M8) Kız Kulesi Parkı	63.3	Orta Düzeyde Uygun
(M9) Mehmet Akif Ersoy Sevgi Parkı	56.7	Orta Düzeyde Uygun
(M10) Atatürk Mahallesi Çocuk Oyun Alanı	53.3	Orta Düzeyde Uygun
(M11) Eski Salı Pazarı Çocuk Oyun Alanı	36.7	Az Uygun
(M12) Kemalpaşa Belediyesi Semt Sahası	71.7	Uygun
(M13) Belediye Halı Sahası	86.7	Çok Uygun
(M14) Mehmet Ali Özudoğru Spor Kompleksi	96.7	Çok uygun
(M15) Şehir Stadyumu	73.3	Uygun
(M16) Kemalpaşa Pazaryeri	76.7	Uygun
(M17) Hükümet Konağı Bahçesi	75.0	Uygun
(M18) Cumhuriyet İlköğretim Okulu	41.7	Az Uygun
(M19) Kız Meslek Lisesi	60.0	Orta Düzeyde Uygun
(M20) Kemalpaşa Lisesi	60.0	Orta Düzeyde Uygun
(M21) Cennet Bahçesi Kabristanı	88.3	Çok Uygun
(M22) Eski Mezarlık	58.3	Orta Düzeyde Uygun



Şekil 1. Araştırma mekanlarının toplam % uygunluk değerleri

Atatürk Meydanı diğer meydana göre daha uygun niteliklere sahiptir. Parklar ise orta uygunluk düzeyindedir. Çocuk oyun alanları arasında da Atatürk Mahallesi'ndeki Salı Pazarı'ndakine göre daha uygun konumda olmakla beraber orta düzeydedir. Semt spor sahası tipolojisi yönünden sırasıyla M. Ali Özudoğru Spor Kompleksi ve halı saha çok yüksek niteliklere sahip olup bunları diğerleri uygun değerleriyle izlemektedir. Pazar Yeri ve Hükümet Konağı Bahçesi uygun değerlerde, okul bahçeleri orta uygun değerlerdedir. Orta düzeyde olan Eski Mezarlığa göre Cennet Bahçesi Kabristanı çok yüksek niteliklere sahiptir.

### Tartışma ve Sonuç

Değerlendirme aşamasında elde edilen sonuçları üç temel ölçüt kapsamında tartışmak gerekirse;

Yaşanabilirlik ölçütü kapsamında; Atatürk Bulvarı civarında ve kentin merkezi bölümlerinde yer alan bazı araştırma mekanları (60. Sokak, Kız Meslek Lisesi gibi), avantajlı konumlarına karşın kullanıcının gereksinimlerini karşılamada yetersiz kalmaktadır. Diğer yandan kent merkezine daha uzak olabildiği gibi yaşanabilirlik yönünden yüksek değerler taşıyan mekanlar (özellikle spor alanları) kullanıcıya kaliteli yaşam ortamları sunmaktadır. Erişebilirlik ölçütü kapsamında; küçük bir yerleşim olan Kemalpaşa genelinde araştırma mekanlarına yaya olarak ulaşmak rahat olup (araç-yaya trafiği sakindir) özellikle fiziksel erişim olanağı yüksektir. Ayrıca kaliteli mekanların kentin çekim noktaları olmaları yanı sıra özellikle görsel ve psikolojik erişebilirlik düzeyleri de yüksektir. Diğer yandan kentin merkezi bölümlerine göreceli olarak daha uzak kalan, düşük kalitedeki mekanlar fiziksel, görsel ve psikolojik erişebilirlik yönlerinden de düşük düzeydedir. Duyumsal uygunluk ölçütü kapsamında; kentin merkezi bölümlerinden uzakta kalan, tasarım tavrı ve işlevselliği yönünden belirsizlikler yaşayan mekanlar kullanıcılara olumsuz duyular yaşatmaktadır. Çalışmanın geneli açısından ise; kamusal dış mekanların

niteliđi, toplumun ilgili mekanlara gereksinmesi ve kullanım tarzı beklenen düzeyde deđildir.

Sonu olarak Kemalpařa’da son yıllarda kamunun hizmetine sunulan modern tesislerin referans alınması, ölçütler ve toplam uygunluk deđerleri aısından düşük ve orta nitelikteki mekanların yeniden ele alınarak kamusal yařamdaki etkinliklerinin arttırılması ve kente entegre edilmesi sađlanmalıdır.

### Özet

Kamusal dıř mekanlar toplumsal yařama ve kentlerimize sađladığı yararlar bađlamında Kemalpařa kent yerleřiminde arařtırma materyali olarak ele alınmıřtır. 9 mekan tipolojisinde belirlenen 22 kamusal dıř mekanın kullanıcıya, sosyal yařama ve kente olan katkıları sorgulanmıřtır. Bu sorgulamada yařanabilirlik, eriřebilirlik ve duyuumsal uygunluk ölçütleri kapsamında, geliřtirilen yöntem alıřması uyarınca, mekanların niteliđi (yeterliliđi) belirlenmiřtir. Bu sayede her bir kamusal dıř mekanın niteliksel durumu ortaya konup birbirleriyle karřılařtırılmasına olanak sađlanmıřtır. Bu noktadan hareketle yüksek uygunluk deđerlerine sahip mekanların örnek alınması, düşük uygunluk deđerlerine sahip olanların ise iyileřtirilmesine yönelik somut önerilerde bulunulmuřtur.

Anahtar kelimeler: Kentsel Dıř Mekanlar, Niteliksel Deđerlendirme, Kemalpařa

### Kaynaklar

1. Altař, N. E., 1993. Dıř Mekanı Yařamak. *Yapı Dergisi*, Sayı 143, İstanbul.
2. Anonim, 1996. *Kemalpařa '96*. Kemalpařa Belediyesi Yayını, İzmir.
3. Anonim, 1999. *Kemalpařa Belediyesi Mart 1994 - Mart 1999 Özet Raporu*. Kemalpařa Belediyesi Yayını, Mina Ajans, Ankara.
4. Bakan, K., G. Konuk, 1987. *Türkiye’de Kentsel Dıř Mekanların Düzenlenmesi*. TÜBİTAK Yapı Arařtırma Enstitüsü Yayın No. U5, Ankara, 106 sy.
5. ubuk, M., H. Karabey, G. Yüksel, 1978. Yapılanmamıř Kentsel Kamusal Dıř Mekanlar. *Yapı Dergisi*, Sayı 30, İstanbul.
6. Düzgüneř, D., T. Kesici, O. Kavuncu ve F. Gürbüz, 1987. Arařtırma Deneme Metodları (İstatistik Ders Notları-II). A.Ü. Ziraat Fakültesi Yayın No:1021 Ders Kitabı 295 sy., Ankara.
7. Harvey, W.R., 1990. User’s Guide for LSMLMV, Mixed Model Least-Squares and Maximum Likelihood Computer Program. Ohio State University, Ohio.
8. Kalaycıođlu, R., 1987. Kemalpařa (Nymphaion) Tarihsel Kent Dokusunun İncelenmesi. *Yüksek Lisans Tezi (Basılmamıř)*. Dokuz Eylül Üniversitesi Fen Bilimleri Enstitüsü Mimarlık Bölümü Restorasyon Anabilim Dalı, İzmir.
9. Kaplan, A., ř. Hepcan, 1999. Kemalpařa Kent Yerleřiminin Tarihi Sürecinde Fiziksel Geliřimi. *Kemalpařa Kültür Ve Çevre Sempozyumu*, 3-5 Haziran 1999, Kemalpařa, 393-400.
10. Küçükerbař, E., B. Özkan, 1999. Kemalpařa Kentsel Dıř Mekanlarının İrdelenmesi. *Kemalpařa Kültür Ve Çevre Sempozyumu*, 3-5 Haziran 1999, Kemalpařa, 105-112.
11. Özkan, B., E. Küçükerbař, 1995. *Mimarlık Bilgisi*. Ege Üniversitesi Ziraat Fakültesi Yayın No:513, Bornova-İzmir, 142 sy.