

AMASYA MÜZESİ'NDE SERGİLENEN BİZANS DÖNEMİ'NE AİT BEZEMELİ İKİ LAHİT

Esra KESKİN¹

Özet

Doğu Roma İmparatorluğu (Bizans) Dönemi'nde Amasya Kenti, Küçük Asya eyaletinin Pontus (Karadeniz) Bölgesi'nde sosyal, ticari, askeri ve dinsel açıdan önemli bir yerleşim merkezidir. Kentin bu dönemine ait mimari eserler modern şehirleşme nedeniyle günümüze ulaşamamıştır. Ancak o dönemden geriye kalan birçok taş eser bulunmaktadır ve bunların çoğu Amasya Müzesi'nde sergilenmektedir. Bu makalede, Amasya Müzesi bahçesinde sergilenen lahit türündeki iki taş eser form ve bezeme bakımından incelenmiştir. Zaman içerisinde, tahribat nedeniyle ilk lahitte bazı kırıklıklar ve aşınmalar oluşmuştur. İkinci lahitte ise daha sonraki bir dönemde yarıdan kesilerek muhtemelen kurna olarak kullanılmıştır. Lahitler üzerinde, kabartma olarak yapılmış, bitkisel motiflerden oluşan bezeme yoğunudur. İkinci lahitte ise bitkisel bezemenin yanısıra hayvan figürü de görülmektedir. Makalede, bu lahitlerin sanatsal ve üslupsal olarak Bizans sanatı içerisindeki yeri incelenerek, eser üzerindeki bezemelerin sembolik anlamları üzerinde durulmuş ve eserin tarihlendirilmesi yapılmıştır. Bizans Dönemi'nde Anadolu'da lahit kullanımı hakkında sınırlı sayıda kaynak mevcuttur. Bilim dünyasına ilk defa tanıtılacak bu eserler ile Amasya ilinin Bizans Dönemi sanatına ilişkin yeni veriler gün ışığına çıkacaktır. Bu bilgiler bölgeye ait dönemsel sanat üslubunun analiz edilmesi bağlamında yapılacak diğer araştırmalar için de bir kaynak teşkil edecektir.

Anahtar Kelimeler: Roma, Bizans, Amasya, Taş Eserler, Lahit.

TWO ORNAMENTED SARCOPHAGI OF BYZANTINE PERIOD IN THE EXHIBITED OF AMASIA MUSEUM

Abstract

During the period of Eastern Roman Empire (Byzantine), Amasya City is an important social, commercial, military and religious center in the Pontus (Black Sea) region of Asia Minor. The Architecture of this period of the city can not be reached due to modern urbanization. However, there are still many stone works remaining at that time and most of them are exhibited in the Amasya Museum. In this article, two sarcophagi exhibited in Amasya Museum Garden about form and ornamented. In time, the first sarcophagus had some breaks and erosions due to the destruction. The second sarcophagus was cut in half at a later period, it was probably used as a bath basin. Made with embossing technique, the ornaments from plant motifs are very much on the sarcophagus surface. The second lahitte is seen as an animal figurine besides herbal ornament. Within the article, these sarcophagi, their art and style were examined in the Byzantine art and the symbolic meanings of the ornaments on the stones were emphasized and they was dated. In the Byzantine Period, there is a limited number of sources about the use of sarcophagi in Anatolia. Thanks to these sarcophagi, which will be introduced for the first time in the scientific world, new data concerning the Byzantine Period Art of Amasya Province will come to light. This information will constitute a source in other research to be carried out in the context of analyzing the periodical art style of the region.

Keywords: Roman, Byzantine, Amasia, Stoneworks, Sarcophagi.

Özgün Araştırma / Original Article

¹ Sorumlu yazar/Corresponding Author, Hitit Üniversitesi, Türkiye, esrakeskin19@gmail.com, ORCID ID: 0000-0002-5335-377X

GİRİŞ

Anadolu’da Orta Karadeniz Bölgesi’nde yer alan Amasya kenti tarih boyunca birçok uygarlığa ev sahipliği yapmıştır. Ünlü coğrafyacı Strabon (M. Ö. 64 – M. S. 24) yazmış olduğu kitabında kenti tanımlarken “Amaseia” sözcüğünü kullanmıştır (Strabon: 39-40). M. S. II. yüzyıldan başlayarak darp edilen şehir sikkeleri üzerinde “ΑΜΑΣΣΕΙΑ” yazısı görülmektedir (Doğanbaş, 2007: 19). Roma İmparatorluğu Döneminde de kentin ismi değişmeyip “Amasia” olarak kullanılmaya devam etmiştir.² Diokletianus (M. S. 284- 305) hükümdarlığı zamanında eyaletlerin yeniden düzenlenmesi yapılmıştır. Fakat bu döneme ait bilgilerin yetersiz olması nedeniyle eyalet sınırları hakkındaki gelişmeler tam olarak bilinmemektedir (Ostrogorsky, 1991: 31-32; Mitchell, 1993: 158-159). İmparator Theodosius 395 yılında Roma İmparatorluğu’nu Doğu ve Batı olmak üzere ikiye ayırmıştır. Bu dönemde Küçük Asya toprakları Doğu Roma İmparatorluğu’nun hâkimiyeti altındadır.³ Amasya kenti, III. yüzyılda Pontos eyaletine bağlı bir şehir iken, IV. yüzyılda eyalet isminin değişmesi ile Helenopontus eyaleti sınırları içerisinde yer aldığı 325 yılında yapılan İznik Konsili kayıtlarından anlaşılmaktadır. IV. yüzyıldan itibaren eyaletlerin isimleri kesin olarak saptanabilmekte ve bu isimlerin M. S. VI. yüzyıla kadar değişmediği bazı kaynakların yardımı ile anlaşılabilir.⁴ Kent V. yüzyılda Peçenekler’in eline geçer (Kuruyazıcı, 1997: 80). VI. yüzyılın önemli tarih yazarı Prokopius Amasya’yı Pontus’un önemli kenti olarak tanımlar ve kentin bir deprem sonucu yıkıldığını anlatır (Prokopius, 2001: 118). Kentteki depremin zararları ve acıları kudretli İmparatorluk ve kilise tarafından bertaraf edilmeye çalışılmış ve Amasya’daki birçok kilise restore edilmiştir (Işık, 2001: 105). VII. yüzyılda Sasaniler tarafından zapt edilen şehir aynı yüzyılda kısa bir sürede Arapların hâkimiyetine girmiştir (Kuruyazıcı, 1997: 80). Doğudan gelen dış tehditlerin artması üzerine İmparator Herakleios (610-641) savunma amacına yönelik olarak yeni bir askeri sistemi İmparatorluk topraklarında uygulamaya koyar. Böylece Anadolu toprakları “thema” denilen askeri birliklere ayrılır. Amasya kenti bu themalardan birisi olan Armenya teması içerisinde ve başkenti olarak yer almaktadır. Armenya teması Kilikya geçidinden Karadeniz üzerinde Amisos (Samsun) kentine kadar, tüm Kapadokya’yı içine almaktadır.⁵ Kent XI. yüzyıla kadar Doğu Roma Devletinin hâkimiyeti altında kalmıştır.

Günümüzdeki Amasya şehri, Antik kentin kalıntıları üzerine inşa edildiği için Doğu Roma İmparatorluğu dönemi yapı dokusu büyük oranda yok olmuştur. Bu nedenle kentin o döneme ait mimari izlerini tespit etmek zordur. Fethiye Camii olarak bilinen manastırdan başka, bu döneme ait ayakta kalmış yapı bulunmamaktadır. Ancak kaynaklardan varlığını bildiğimiz bazı yapılar mevcuttur. Bunlar 5. yüzyıl başındaki Hagios Phokas Kilisesi ve 6. yüzyıl başlarında inşa edilmiş Hagios Theodoros Bazilikası’dır (Doğanbaş, 2007: 104). Amasya Yörgüç Paşa Camii beden duvarında devşirme olarak kullanılmış kitabede İmparator Anastasios (491- 518) tarafından Hagios Theodoros için bir kilise inşa ettirildiği yazılıdır.⁶ 565 yılında Amasya’ya sürgün edilmiş olan Patrik Euthykos’un (Eftikios)⁷ hayatıyla ilgili bir belgede, Harşena Kalesi’nde bulunan üç önemli dinsel yapıdan bahsedilmektedir. Bunlar: Hagios Ioannes Kilisesi, Amasya Patrikleri Meletios ve Seleukios tarafından yaptırılan bir manastır ve Hagios Mikhael ve Meryem Ana’ya adanan şapeldir (Doğanbaş, 2014: 104). Semavi Eyice, Meryem Ana Kilisesi’nin yeri için, Yeşilirmak kenarında inşa edilmiş II. Bayezid Külliyesinin yerini işaret etmektedir (1992: 40).

Bizans Dönemi’nde bir Roma geleneği olan lahit içinde gömülme geleneği devam etmiştir.⁸ Lahitleri yapım tekniğine göre iki ana grupta toplamak mümkündür. Bunlar; büyük bir taş bloğun oyularak

² Kentin tarihi ile ilgili detaylı bilgi için bkz. Amasya Kültür Envanteri, 2007; Özdem, 2014.

³ Batılı tarihçiler Roma İmparatorluğu içerisindeki doğu ve batı arasındaki farklılıkları göz önüne alarak, bu dönemi ayrıt etmek için Doğu Roma İmparatorluğu yerine Bizans Dönemi tanımlamasını kullanmışlardır. Ayrıntılı bilgi için bkz. Ostrogorsky, 1990: 25, 49.

⁴ Bu kaynaklar İznik Konsili Piskoposluk Kayıtları (M. S. 325), Kadıköy Konsili Piskoposluk Kayıtları (M. S. 451), Hierokles Listesi (M. S. 525) ve Justinianos Kanunları’dır (M. S. 535). Detaylı bilgi için bkz. Jones, 1971: 538, Table XXII.

⁵ Themalar hakkında detaylı bilgi için bkz. Ostrogorsky, 1990: 90-96, 340-341, harita II; Haldon, 2007: 119-124, harita 6.1, 6. 2, 6.3, 6.4.

⁶ Cyril Mango bu kitabenin Euchaita (Çorum) kentinden Amasya’ya götürüldüğünü söyler. Bu kitabenin bir benzeri de Çorum ilinde bulunmaktadır. Bkz. Mango 1970: 383-384. Euchaita kenti için bkz. Keskin, 2015.

⁷ Bkz. Wace v. d. 1999:573-576; İstanbul patriği olan Euthykos (Eftikios) iki kez Patriklik yapmıştır (552-565) (577-582, yeniden).

⁸ Roma İmparatorluk Dönemi lahitleri hakkında ayrıntılı bilgi için bkz. Koch, 2001 ve 2010.

şekillendirilmesi ile yapılmış, dikdörtgen formda, monolit lahit⁹ ve taş levhalardan oluşan parçalı lahit tipidir.¹⁰ Monolit lahit mezar yapımının zahmetli ve pahalı olması nedeniyle Bizans Dönemi'nde 5. yüzyıldan itibaren yapımı azalmıştır.¹¹ Bu tip lahitler sipariş üzerine, genellikle azizler, din adamları, imparatorlar ya da soylu zengin kişiler için üretilmiştir (İşler, 2016: 189-190). 4.-10 yüzyıllarda imparatorların mezar yeri olan Havariler Kilisesi'nden günümüze ulaşabilen monolit olarak yapılmış, porfir lahitlerin bazıları İstanbul Arkeoloji Müzesi bahçesinde ve Ayasofya Müzesi'nde sergilenmektedir. Parçalı lahit tipinin 5. yüzyıla tarihlenen erken bir örneği ise Silivrikapı Hipojesi'nde (mezar odası) ele geçmiştir.¹² Lahit yapımında malzeme olarak mermer, kireçtaşı, kumtaşı ya da volkanik tüf taşı kullanılmıştır. Beyaz mermer Prokonnesos'tan (Marmara Adası) ve Dokimeion (İşcehisari, Afyon), yeşil lekeli mermer (verde antico) Tesalya'dan (Yunanistan), kırmızı mermer ise Mısır'dan getirilmiştir (Bingöl, 2004:23-24; Koch, 20007: 155-156). Bunun yanı sıra lahit üretiminde yerel taş ocaklardan çıkarılan ürünlerde kullanılmış olmalıdır.¹³

M.S. 313 yılına kadar lahit bezenmesinde kullanılan mitolojik konular, Hıristiyanlığın kabul edilmesinden sonra terk edilerek yerini yeni inancın getirdiği dini sembol ve konulara bırakmıştır. 5. yüzyıl ortalarında lahitlerin yapımı sona ermiş, sadece dekoratif lahitler üretilmiştir (Koch, 2007: 164). Erken Hıristiyanlık ve Bizans Dönemi lahit yüzeylerinde genellikle İncil ve Tevrat'tan alınan konular, İsa, aziz, melek gibi figüratif, koç, tavus kuşu, güvercin, kumru gibi kuşların tasvir edildiği hayvan figürleri, asma, sarmaşık, kıvrık dal, çelenk, hayat ağacı gibi bitkisel motifler, daire, geçmeli örgü gibi geometrik motifler, Kristogram, haç gibi sembolik motifler ve sütun, paye gibi mimari öğelerin kullanıldığı bezeme repertuarı görülmektedir.¹⁴ Taş eserlerde geleneksel başkent uygulamalarının, taşrada taklit edildiği bilinen bir gerçektir. Böylece farklı bölgelerde malzeme, üslup, motif ve bezeme teknikleriyle yeni eserler ortaya çıkarılmıştır (Ötügen, Parman ve Doğan, 2017: 29).

Bizans Dönemi İstanbul lahitleri hakkında en kapsamlı bilgiler ilk olarak 1740 yılında İstanbul'a gelen Fransız tüccar J. Claude Flachet tarafından yazılan iki ciltlik eserde bulunmaktadır.¹⁵ Bizans Dönemi ve Doğu Roma İmparatorluğu'nun başkentinde bulunan lahitler hakkında yazılmış birçok yayın bulunmaktadır.¹⁶ Anadolu'daki lahitleri ele alan kaynaklar ise sınırlıdır.¹⁷

⁹ Bu tip lahitlerin köşeleri farklı formda şekillendirilen örnekleri için bkz. Mango, 1962: 403-404.

¹⁰ Topkapı Sarayı ve Çevresi'nde ele geçen Bizans Dönemi lahitlerini, tekneli ve parçalı olmak üzere iki ana gruba ayırmıştır. Tekneli lahitleri ise malzeme rengine göre; porfir (kırmızı renkli), teselya breşi (yeşil renkli), beyaz mermer ve değişik renkteki lahitler olmak üzere dört alt gruba ayırmıştır. Bkz. Tezcan, 1989: 251.

¹¹ Hıristiyanlıkla birlikte ölü gömme adetlerinin değişimi ve lahitte gömülme modasının geçmiş olması, lahit yapımının azalmasında ana neden olarak görülmektedir. Bkz. Koch, 2007: 150; Antik Döneme ait bazı monolit lahitlerin yüzeyi düzeltildikten sonra haç gibi Hıristiyanlığa ait semboller eklenerek Bizans Dönemi'nde ikinci kez kullanılmıştır. Bkz. Koch, 2007: 155; Bu tip örnekler için bkz.; Akçay, 2011; Buyruk, 2013:166-177; Aydın 2017; Keskin 2018: 1067-1078.

¹² Havariler Kilisesi hakkında bilgi için bkz. Tezcan 1989: 253; Bizans Dönemi gömü yerleri için bkz. Akyürek, 2010: 172- 173.

¹³ Anadolu'daki Antik mermer ocakları için bkz. Asgari, 1979: 451-456, Lev. 249.

¹⁴ Koch, Erken Hıristiyanlık Dönemi lahitlerini yüzey bezemelerine göre; frizli, iki bölümlü frizli, sütunlu, ağaçlı, yivli ve sandık lahit olmak üzere altı farklı gruba ayırmıştır. Örnekler için bkz. 2007: 151-54; 5. yüzyıla tarihlenen, üzerinde İncil ve Tevrat konulu sahneler ile bezeli Silivrikapı Hipojesi levhaları için Durak, 2010: 194-195; 4. -5. yüzyıl başına tarihlenen, Sarıgüzel lahti yüzeyinde görülen içerisinde kristogram sembolü bulunan çelengi taşıyan melekler için Durak, 2010: 199; Aynı kompozisyon benzer örneği için bkz. Tezcan, 1989:298-299, Res. 395; 5. yüzyıla tarihlenen, Aziz Petrus bezemeli lahit parçası için bkz. Durak, 2010: 210; haç motifi bulunan lahitler için bkz. İdil, 1998, İşler, 2016, 2017 v.d.; asma, sarmaşık, kuş, haç motifi benzer örnekler için bkz. makale değerlendirme bölümü; Bizans dönemi taş eserler üzerinde görülen bezemeler için bkz. Serdar, 2010.

¹⁵ Flachet, ticaretle uğraşan bir kişi olmasının yanı sıra Lyon Edebiyat Sanat ve Bilimler Akademisinin bir üyesi olarak sanatla da meşgul olmaktadır. İstanbul'a ticaret için gelmiş ve saray ile de yakın ilişkiler kurabilmiştir. Bu sırada görmüş olduğu eserleri not etmiş ve çizimlerini yapmıştır.

¹⁶ Lahitler hakkında bazı genel yayınlar bkz. Deichmann, 1967; Feld 1970; Koch, 2001, 2010; İstanbul'daki Bizans Dönemi lahitleri için bkz. Ebersolt, 1921; Schneider, 1950; Mango, 1962; Tezcan, 1989: 251-29; Fıratlı, 1990: 227-229; Kariye için bkz. Akyürek, 1996, 2010; Bithinya-Prokonnesos (Marmara Adası) ve Kadıköy için bkz. 1978 a, 1978b.

¹⁷ Uşak Selçuklular ve çevresi için bkz. Asgari, 1981; Bursa için bkz. Ötügen, 1996; Frigya Bölgesi için bkz. Parman, 2002; Adana için bkz. Çelik, 2010; Buyruk, 2013; Aydın, 2017; Likya lahitleri için bkz. İdil, 1998; Özer, 2000, 2006; Demre, Karabel Asarcık ve Batı Asarcık'ta yapılan yüzey çalışmaları için bkz. İşler, 2010, 2016, 2017; Doğu Dağlık Kilikya Bölgesi için bkz. Karaüzüm, 2005; Olba için bkz. Akçay, 2008a, 2008b, 2018; Çorum için bkz. Keskin, 2015: 107, 160-161; Amasya için bkz. Keskin, 2018: 1067-1078.

Bu makalede, Amasya Müzesi'nde bulunan bezemeli iki lahit form, malzeme, teknik, süsleme ve üslup bakımından incelenerek, tarihlendirilmesi yapılmış ve benzer örnekler yardımıyla, karşılaştırma yapılarak Bizans sanatı içerisindeki yeri belirlenmeye çalışılmıştır.

AMASYA MÜZESİ'NDE SERGİLENEREN BEZEMELİ İKİ LAHİT¹⁸

Birinci Lahit (Resim 1- 5)

Amasya Müzesi bahçesinde sergilenmekte olan lahit türündeki eser, 1972 tarihinde müzeye getirilmiştir. Müze envanter defterine A-72.24.1 numarasıyla kayıtlı olan eserin, müzeye geldiği yer ve geliş şekli bilinmemektedir. Monolit olarak, beyaz mermerden yapılmış eser, dikdörtgen forma sahiptir. Kapağı yoktur. Eser, dıştan 60 cm, içten 43 cm yüksekliğinde, 91,5 cm eninde ve 227,5 cm boyundadır. Lahit kenar kalınlıkları her yerde aynı olmayıp, 13-14 cm arasında değişmektedir. Eserin yan yüzlerinden birisi kırıktır ve tahribat nedeniyle eser yüzeyinde ve kenarlarında bazı kırılmalar mevcuttur. Eserin mevcut olan tüm yüzeyleri kabartma tekniğinde bezemelidir. Eserin üzerindeki süslemeler; paye ve payeler arasında kalan bölümde (panel) yer almaktadır. Lahitte kırık olan dördüncü yüzün alt bölümünde tüm lahiti çevreleyen *profilli* silme ve paye kaidesinin bir bölümü kısmen görünmektedir.

Eserin ön yüzü (Resim 1)

Eserin ön yüzü dört paye ile üç bölüme ayrılmıştır. **Payeler**, iki bölümden oluşmaktadır; *profilli* olan kaide bölümü ve dikdörtgen şekilli gövde bölümü. Gövde üzerinde kademeli olarak yerleştirilmiş iç içe geçmiş dikdörtgenlerden oluşan bir çerçeve içerisinde ucu *palmet* şeklinde olan ve dikey aksta yukarıya doğru "S" yaparak kıvrılan bir sarmaşık dalı görülür. Dallardan çıkan yapraklarda ise iki farklı şekil görülür; ilki, kalp şeklindeki, uçları aşağıya bakar şekilde duran yapraklar ve diğeri, sivri uçları yukarıya dönük şekilde betimlenmiş, oval formda yapraklardır. Dalların uç kısmı; (köşe payelerinde) sivri bir yaprakla veya (ortadaki payelerde) *spiral* yaparak kıvrılan dal ucunda yer alan yürek şeklinde bir yaprakla sonlanmaktadır. **Ortadaki panel**, bezemesiz olup üzerinde bir *tabula ansata* görülmektedir; iki yanında birer üçgen kulpu olan, dikdörtgen çerçeveye sahip olan *tabula ansatanın* içi boş bırakılmıştır. Panelin alt bölümünde, yuvarlak formlu, aynı hizada sıralanmış üç delik mevcuttur. Eserin sağ kenarı kırık olduğu için burada yer alan dördüncü payenin kaidesi ve gövdesine ait çok az bir bölüm görülebilmektedir. **Sol panel**, aynı gövdeden çıkan iki asma dalı "S" şeklinde kıvrılarak yukarıya doğru uzanmaktadır. En alttaki sivri uçlu yapraklarından ikisi dışa doğru kıvrılarak bir sigma (atnalı şekli) oluşturmakta, diğer iki yaprak ise içe doğru dönerek bir yürek şekli oluşturmaktadır. Bu iki daldan dışa doğru iki ve içe doğru çıkan bir büyük asma yaprağı görülmektedir. Altta ki yaprakların yönleri aşağıya, üstteki yaprakların yönleri yukarıya doğru bakar şekilde betimlenmiştir. Yaprak dilimleri verilmiş olup, yaprağı ortadan ikiye bölen ana damarı ve bu damardan çıkan ve yaprak dilimleri boyunca uzanan ince damarları belirgindir. Yaprakların arasında, üzüm salkımları, içe ve dışa doğru bakar şekilde tasvir edilmiştir. Üzüm salkımının, yuvarlak iri taneleri tek tek seçilebilmektedir. Dalların ucu *spiral* yaparak kıvrılır ve bir sivri uçlu yaprakla son bulur. Panelin alt bölümünde yuvarlak formlu, aynı hizada sıralanmış üç delik mevcuttur. **Sağ panel**, sol panele benzemekle birlikte motiflerin düzenlenmesinde farklılıklar mevcuttur. Aynı gövdeden çıkan iki asma dalı dikey ekseninde sağa ve sola doğru kıvrılarak uzamaktadır. Asma dalının alt kısmındaki sivri uçlu yapraklar, dışa doğru dönerek birer sigma oluşturur. Asmanın, sol dalında dışa doğru çıkan iki yaprağı ve iç kısmında ise iki üzüm salkımı vardır. Asmanın sağ tarafındaki dalda ise içte ve dışta birer yaprak ve üzüm salkımı bulunmaktadır. Yaprak ve üzüm motifleri birbirlerine karşılık gelecek şekilde asimetrik olarak yerleştirilmiştir. Dalların iç tarafa bakan yönlerinde karşılık gelen motifler birbirlerine bitişik tasvir edilmiştir. Üst bölümdeki üzüm salkımları birbirine adeta yapışmış tek bir motif olmuştur. Alt bölümdeki üzüm salkımı yaprak ile bütünleşmiştir. Panelin alt kenarında, tahribat nedeniyle büyük bir oyukluk mevcuttur. Bu oyukluktan başlayan bir kırıklık sola doğru *diagonal* eğim yaparak, orta bölümün üst kenarına kadar devam eder.

Eserin arka yüzü (Resim 2)

Eserin arka yüzü dört paye ile üç panele ayrılmıştır. Payelerden üçü sağlam olup, sağ uçtaki dördüncü payenin gövde bölümü kırıktır. Payelerin şekillendiriliş biçimi ve bezemeleri lahitin diğer yüzeyleri ile

¹⁸ Lahiti çalışma olanağını verdiği için Amasya Kültür Müdürlüğüne, Amasya Müzesi Müdürü Celal Özdemir'e ve çalışmam sırasında destekleri için tüm Müze çalışanlarına teşekkür ederim.

aynıdır. Ancak birinci ve üçüncü paye süslemesi aynı iken ikinci payenin süslemesi farklıdır. Birinci ve üçüncü payede dikey aksta yukarı doğru uzanan sarmaşıktan çıkan yürek şeklinde yaprakları vardır. Üçüncü payede ise yukarı doğru “S” şeklinde uzanan daldan sağa ve sola doğru çıkan kıvrımlı, sivri uçlu, uzun yaprakları ile zambak motifi yer almaktadır. Payelerin ortasında kalan panel yüzeylerinin tümünde aynı kompozisyon yer almaktadır; tek merkezden çıkan, karşılıklı eksenlerde, yukarıya doğru kıvrımlar yaparak uzanan iki dalı olan ve üzerinde üzüm ve yaprakları bulunan, asma görülmektedir.

Eserin yan yüzü (Resim 3)

Yan yüzeyde köşelerde yer alan payelerin gövde bölümünde iç içe geçmiş dikdörtgenlerden oluşan çerçeve içerisinde dikey eksenle S şeklinde kıvrım yaparak yukarıya doğru tırmanan kıvrık dal üzerinde sağ payede dört yapraklı çiçek, sol payede ise zambak motifi görülür. Payelerin ortasında kalan panel yüzeyinde ise diğer yüzeylerde olduğu gibi bir merkezden çıkarak sağa ve sola doğru yönelen asma dalı görülür. Üzerinde taneleri belli olan üzüm salkımları ve iri dilimli yaprakları bulunmaktadır.

İkinci Lahit (Resim 6- 11)

Amasya Müzesi bahçesinde sergilenmekte olan lahit türündeki ikinci eser, 1972 tarihinde müzeye getirilmiştir. Müze envanter defterine A-72.23.1 numarasıyla kayıtlı olan eserin müzeye geldiği yer ve geliş şekli bilinmemektedir. Monolit olarak, beyaz mermerden yapılmış eser sonraki bir zamanda tam ortadan kesilerek, kübik forma dönüştürülmüştür; dıştan 83,5 cm, içten 57 cm yüksekliğinde, üst en ve boy 80x95 cm, alt en ve boy 89x98 cm ebatlarındadır. Kenarların kalınlığı 13,6 cm'dir. Eserin köşelerinde payeler mevcuttur. Eserin üç yüzeyi, kabartma tekniğinde bezemelidir. Bu bezemeler; paye üzerinde ve payeler arasında kalan panel yüzeyinde yer almaktadır. Lahitin dördüncü yüzü (arka yüzü) sonradan eklenildiği anlaşılan bir levha ile kapatılmıştır. Bu levha demir kancalar ile lahite birleştirilmiş ve yüzeyi bezemesizdir (Resim 10). Eserin ön yüzünde, alt tarafta yuvarlak formda büyük bir oyuk ve arka yüzeyin alt kenarından itibaren başlayan tahribat nedeniyle üçgen şeklinde kırılma mevcuttur.

Eserin ön yüzü (Resim 6- 7)

Payeler sola ve sağa doğru eğik bir vaziyette durmaktadır. Payelerin yüzeyinde iç içe geçmiş dikdörtgenler içerisinde sağa ve sola doğru uzanan sivri uçlu yapraklar arasından çıkan bir kıvrık dal üzerinde yer alan zambak çiçeği (sol paye) ve *akantusa* benzeyen bir yapraktan çıkan, kıvrık dal üzerindeki dört yapraklı çiçeklerden (sağ paye) oluşan farklı bezemeler mevcuttur. Ortadaki panelde ise natüralist üslupta betimlenmiş asma dalı yer almaktadır. Üzüm salkımında taneleri ve yaprak damarlarının detayları verilmiştir. Üzüm salkımları ve küçük yapraklar arasında karşı eksenlerde duran, asma dalına tünemiş iki kuş vardır. Kuşlar üzümleri gagalamaktadır. Kuşlardan birinin tüyleri, kısa gagası ve kuyruğu ile net olarak görülürken, diğeri tahribat nedeniyle sadece dış hatları itibari ile anlaşılabilir. 924

Eserin sol yan yüzü (Resim 8)

İki paye arasında yer alan orta panelde, natüralist şekilde betimlenmiş üzüm salkımları ve yaprakları olan asma dalları, İnce işçilik görülmektedir. Sol paye yüzeyinde iç içe geçmiş dikdörtgenler içerisinde stilize edilmiş bitkisel bezeme, sağ paye yüzeyinde ise zambak motifi yer almaktadır.

Eserin sağ yan yüzü (Resim 9)

Sol paye yüzeyi, sarmaşık dalı ve sağ paye yüzeyi, tahribat nedeniyle bozulmuş olup, muhtemelen zambak motifi ile bezelidir. Orta alanda yer alan panoda, ucu sola doğru kaymış bir daldan çıkan asma dalları görülmektedir. Dallar, üzüm salkımları ve iri boyutlu, uçları dilimli olan yapraklar ile bezelidir.

DEĞERLENDİRME VE SONUÇ

Amasya Müzesi'nde sergilenen lahitler *in situ* olarak ele geçmemiştir. Müze envanter kayıtlarından 1972 yılında Müze'ye getirildiği anlaşılan eserlerin bulunduğu yer ve almış şekli hakkında herhangi bir bilgi mevcut değildir. Birinci lahitte, ön yüzeyin orta bölümünde yer alan ve kitabe yazılması için hazırlanan *tabula ansatanın* boş olması nedeniyle lahit hakkında bilgi edinilemez. Lahit üzerinde *tabula ansata* kullanımı Anadolu'ya özgü ana tiplerden biridir (Asgari, 1979:20). Lahit ön yüzeyini belirten *tabulalar* büyük ya da küçük, kulplu ya da kulpsuz çeşitleri tek başına kullanıldığı gibi iki yanlarındaki figürler

tarafından taşınabilir.¹⁹ Amasya birinci lahit örneğindeki *tabula*, dikdörtgen biçimde ve iki yanda üçgen kulplara sahip olup, ön cephenin orta panelinde yer almaktadır (Resim 1).

Amasya lahitleri form bakımından incelendiğinde; birinci eserin dördüncü kenarı kırık olmakla birlikte (Resim 4) dikdörtgen formunu muhafaza edebildiği görülmektedir (Resim 1-3). Eser, monolit olarak, beyaz mermerden büyük bir bloğun işlenmesi ile yapılmıştır. Ancak ikinci lahit, kesilerek kübik forma dönüştürülmüştür. Lahitin arka yüzü kesildiği yeri göstermektedir (Resim 10). Ayrıca eserin sağ ve sol yüz kenarları da bu kesimin izlerini yansıtmaktadır (Resim 8- 9). Her iki eserin, ilk işlevinden farklı amaçla daha sonraki bir dönemde kullanılmış olduğu, lahit yüzeyine açılmış çeşitli delikler göstermektedir. Lahit türündeki bu eserler genellikle daha sonraki dönemlerde çeşitli tadilatlar yapılarak çeşme, su yalağı veya hamamlarda kurna olarak kullanılmaktadır (Tezcan, 1989: 261).

Makalede ele alınan eserler beyaz mermerden yapılmıştır. Lahit mermerinin temin edildiği yer hakkında kesin bir veri bulunmamaktadır. Ancak Antik Dönem'de beyaz mermer ihtiyacının büyük bir bölümü Prokonnesos (Marmara Adası) ve Dokimeion (İşçehisari, Afyon) ocaklarından karşılanmaktadır. Anadolu'nun batı kıyısında yer alan beyaz mermer ocaklarının varlığı bilinmekle birlikte bunlar genellikle mevcut üretimin küçük bir bölümünü karşılamaktadır (Asgari,1979: 452, Lev. 249). Amasya eserleri, Antik Dönem'de kullanıldığı bilinen bu merkezlerin herhangi birinden getirilmiş olmalıdır.

Amasya lahitleri süslemeleri bakımından ele alındığında; mimari, bitkisel, geometrik, figuratif ve sembolik olmak üzere beş grup altında toplamak mümkündür. Alçak kabartma tekniğinde yapılmış olan bu bezemelerde; mimari bir öge olan paye, bitkisel bezeme motifleri olarak; üzüm ve yaprakları ile asma dalları, sarmaşık, zambak, dört yapraklı çiçek ve hayvan figürü olarak da kuş (sadece ikinci lahitte) görülmektedir. Lahit yüzeyindeki bu süslemeler, Bizans Dönemi öncesi ve sonrasında yaygın olarak kullanıldığı görülmektedir (Parman, 2002: 155). Ancak Bizans Dönemi sanatında lahit bezemesinde bir mimari öge olan paye kullanılması sütun kullanılmasına göre yaygın değildir.²⁰ Payeli lahit örneklerden ikisi Uşak (Selçukler), biri Çorum'da ve diğeri de İstanbul'da bulunmuştur. Roma Dönemine tarihlendirilen Uşak örnekleri ise kırık olarak ele geçmiştir. Bu eserler "köşe payeli tipte lahit" parçası olarak tanımlanmıştır. Payeler yüzey işleniş şekilleri bakımından Amasya örneğinden farklıdır (Asgari, 1981:19-21, res. 7, 8). Çorum ilinde *in situ* bulunmuş ve Çorum Müzesi bahçesinde sergilenmekte olan lahitin ön yüzünde köşe payelerinin olması bakımından Amasya lahitine benzerlik gösterir.²¹ İstanbul Arkeoloji Müzesi'nde bulunan Bizans Dönemine tarihlendirilen bir diğeri lahit ise ön yüzünün dört paye ile üç panele ayrılması bakımından Amasya örneğine benzemektedir. Ancak panellerdeki bezemeler ve payelerin kemerlerle birbirine bağlanması bakımından Amasya lahitinden farklıdır (Mendel, 1914: 528, No:1238; Ebersolt, 1921:19; Tezcan, 1989: 294-296, res. 389; Fıratlı, 1990: pl.33, 87 a,b).²²

Amasya lahitlerinin bezenmesinde ana tema üzüm ve yaprakları ile asma dalıdır. Asma dalı, Antik Dönem'den itibaren kullanılan ve Bizans Dönemi'nde de eserler üzerinde sık görülen bir bezemedir.²³ Amasya ili, Merkez ilçeye bağlı İpek köyü, Karaçalık mevkiinde bulunan ve bir çeşme duvarının içinde devşirme olarak kullanılmış olan bir levha bezemesi bakımından Amasya Müzesi'ndeki örnekler ile yakın benzerlik göstermektedir (Resim 12).²⁴ Çorum Müzesi ve İstanbul Arkeoloji Müzesi'nde bulunan lahitler ise asma dallarının kullanılması bakımından benzerlik teşkil eder (Tezcan, 1989: 295, res. 389; Fıratlı, 1990: 228, pl. 33, 87a, b).

İkinci lahit yüzeyinde üzümleri gagalayan iki kuşun bulunduğu sahne Bizans Dönemi taş eserlerinde yaygın olarak karşımıza çıkar (Resim 11). Bu kompozisyonun erken bir örneği 4. yüzyıla tarihlenen

¹⁹ Lahitler üzerinde *tabula* kullanımı için bkz. Koch 2001; Koch 2010: res. 77, 59, 61,69; Asgari 1979: 20, dn. 33, res. 7.

²⁰ Mimari unsurların, özellikle sütunlara atılmış kemerlerden oluşan düzenlemeler Roma Dönemi lahit bezemesinde Anadolu'da yaygındır. Paye ise sütuna göre çok daha az tercih edilmiş olduğundan örnekleri sayıca azdır. Sütunlu lahitler için bkz. Koch 2001:169-172. Geç Antik çağın sütunlu kemerli mimari dekorasyonu Orta Bizans Dönemi lahitlerinde de yaygın olarak kullanılmıştır. Bkz. Feld 1970: taf.5/b, 6/b, 7/a; Parman 2002:155-156, lev.83.

²¹ Çorum örneğinde, ön yüzde üç adet paye arasında iki ayrı girland içinde iki adet Gorgo (Medusa) başı işlenmiştir. Arka ve kısa yüzün birinde ortada yer alan süslemeli bir saksı içinden çıkarak tüm yüzeyi dolanan bir üzüm asması motifli kabartma olarak işlenmiştir. Bir kısa yüzünde ise girland ortasında tavra ve balta kabartması yapılmıştır.

²² Fıratlı bu lahiti 6. yy, Mendel 7. yy, Ebersolt ve Tezcan 8.-9. yüzyıllar arasına tarihlendirmiştir.

²³ Bizans Dönemi taş eserleri üzerinde görülen asma motifli benzer örnekleri için bkz. Serdar, 2010: 108:109; Keskin, 2015; asma dalının mozaik sanatında kullanımı ve örnekleri için bkz. Tok, Talaman ve Atıcı, 2013: 59-105.

²⁴ Amasya Müzesi'nde 8.3.2000 tarihinde hazırlanan envanter kayıtlarında eserin yerinde korunması bilgisi yer almaktadır. Eserin mevcut ölçüleri 110x130 cm. ebatlarında olup, kalınlığının 25 cm. olduğu belirtilmektedir.

İmparator Büyük Konstantine ait bir lahit parçası üzerinde pagan figürlerle birlikte (Tezcan, 1989: 276, Resim 173), Ravenna, San Apollinare Kilisesi'nde bulunan bir lahitin ön yüzeyinde tavus kuşları ile beraber, Venedik, San Marko Kilisesi atrium bölümü levhasında (Dehli, 2005:10, 77) ve Nazana Kilisesi'nde görülmektedir (Piccirilo and Israeli, 2000: 69). Milas Müzesi'ndeki bir ambon merdivenine ait parçadaki benzer bezeme ise üslup farklılığından dolayı 6. yüzyıla tarihlendirilir (Mercangöz, 1996: 96-97, dn. 27). Bu süsleme kompozisyonu el sanatlarında, mozaik ve duvar resimlerinde de yaygın olarak karşımıza çıkar (Mercangöz, 2004: 43-52).²⁵

Bizans Dönemi'nde lahitler üzerinde yer alan süslemeler sadece dekoratif amaçlı olarak yapılmamıştır. Hıristiyan dininin etkisiyle yeni anlamlar kazanarak, birer sembole dönüşmüştür. Bu nedenle Amasya lahitlerinin bezemesinde kullanılan üzüm ve yaprakları ile asma dalı, sarmaşık ve kuş figürü sembolik anlam bağlamında da incelenmesi gerekmektedir. Bu semboller dindarlığın ve Tanrı'ya yakınlığın ifadesidir. Özellikle Hıristiyanlık dininde asma yaprakları ve üzümün büyük önemi vardır (Dethier, 1881: 18). Çünkü asma İsa'yı simgeler ve asma ile üzüm Tanrı ve insanlar arasındaki ilişkiyi gösterir (Ferguson, 1959:21).²⁶ Asma aynı zamanda *ökaristin*, Hıristiyanlarca İsa'nın etini ve kanını temsil eden ekmeğin yendiği ve şarabın içildiği ayin içerisinde şarabı temsil eder.²⁷ Sarmaşık bitkisi, ölümün ve ebedi yaşamın sembolüdür. Sarmaşığın onu destekleyene sıkı sıkı sarılması, sadakatin ve şefkatin sarmalanmasını sembolize etmektedir (Ferguson, 1966: 33). Amasya ikinci lahit örneğinde tasvir edilen kuşların türünü kesin olarak saptamak mümkün değildir. Ancak kısa kuyrukları ve gagaları onların güvercin ya da kumru olabileceğini düşündürür. Güvercin, Hıristiyan sanatında sembolik anlamı önemli olan bir figürdür. Tek güvercin "Kutsal Ruh"u sembolize eder.²⁸ Aynı zamanda "vaftiz ve müjde" sembolüdür (Ferguson, 1966: 4).²⁹ Amasya lahitinde kuş sayısının bir değil iki olduğu görülmektedir. Luka İncili'nde geçen "Ayrıca Rab'bin Yasası'nda buyrulduğu gibi, kurban olarak: bir çift kumru ya da iki güvercin yavrusu sunacaklardı" (Luka 2:24). Buradan hareketle lahit yüzeyinde, asma dalları arasında görülen kuşlar dekoratif bir unsur olmasının yanı sıra Hıristiyanlık uğrunda dindar bir yaşam sürmüş kişileri ve ölümden sonraki yaşamları için İsa'dan şefaahat dileğinde bulunmayı simgelemektedir (Mercangöz, 2004: 43-52).³⁰

Lahit yüzeyi bezemeleri üslup bakımından incelenecek olursa, bütünlük bulunmadığı görülür. Bezemenin yapılışında iki farklı üslup mevcuttur. Birinci lahit; ön yüz, sol panoda (Resim 1), İkinci lahit: sol yan yüzde (Resim 8) yer alan kompozisyonda natüralist üslupla tasvir edilmiş motifler, daha küçük işlenmiştir ve ince bir işçilik yansıtır. Panel yüzeyine motiflerin yerleştirilişinde alan kullanımı rahattır. Oysa ki 1 nolu lahit; ön yüz sağ pano (Resim 1), arka yüz (Resim 2), yan yüz (Resim 3) ve 2 nolu lahit; sağ yan yüzde (Resim 9) bezeme motiflerinin daha iri işlenmesi nedeniyle alan sıkışmış ve motifler birbirine bitişmiştir. Bu durumun bir benzeri İstanbul Arkeoloji Müzesi'nde bulunan İmparator lahti için de geçerlidir. Burada da bezemenin bulunduğu ön yüzdeki sağ ve sol panellerde bezemenin alanı dolduruş biçiminde üslup farklılığı vardır (Asgari, 1989: 295-296). Prokonnesos atölyelerinde lahitlerin ilk aşamada kabaca biçimlendirildiği, hatta bazen üzerindeki bezemenin taslak halinde belirtildikten sonra ihraç edildiği ve satın alındığı yerin atölyelerinde ise işlenmesinin tamamlandığı bilinmektedir (Asgari, 1979: 455, dn. 10). Amasya lahitlerinin bezeme üslubundaki farklılıklar göz önüne alındığında en az iki ustanın lahit bezenmesinde çalıştığı anlaşılmaktadır. Bu ustalar iki farklı atölyeyi gösterebileceği gibi aynı atölyede çalışan iki farklı usta olabileceğini de gösterebilir.

Sonuç olarak, Bizans Dönemi sanatında kullanılan motif repertuarının aynısı Amasya lahitlerinin bezenmesinde de görülmektedir. Özellikle asma ve üzüm gagalayan kuşlar Erken Hıristiyanlık döneminden itibaren Bizans sanatında taş eserlerin bezenmesinde yaygın olarak kullanılmakta olup, tarihlendirmede önemli bir kaynak teşkil etmektedir. Ayrıca bu kompozisyonun "İsa'yı ve ondan dilenen

²⁵ Santa Konstanza Mauseliumu'ndaki 4. yüzyıla ait tonoz mozaïği için bkz. Ling, 1998: 108; 6. yüzyıla ait bir ölü gömülerinin yaptığı şapelde zemin mozaïği olarak Israeli, 2000:197; kuş ve asma dalı bezemeli örnekler için ayrıca bkz. https://www.academia.edu/10018899/Bizans_Sanatında_Kuş_Figürleri; Tok, Talaman ve Atıcı, 2013:59-105.

²⁶ Yuhanna İncili 15: 1,5, 8. "Ben gerçek asmayım ve Babam bağıcıdır... Ben asmayım, siz çubuklarsınız. Bende kalan ve benim kendisine kaldığım kişi çok meyve verir. Bensez hiçbirşey yapamazsınız...Babam çok meyve vermenizle yüceltilir. Böylelikle öğrencilerim olursunuz."

²⁷ Ortaçağ Hıristiyanlık inanisinde ve sanatında *ökarist* için bkz. Acara, 1998: 188-196, Mercangöz 2004.

²⁸ Taş eserler üzerinde yer alan sarmaşık örnekleri için bkz. Keskin 2015: 136-137.

²⁹ Bkz. Yuhanna İncili 1:32; "Yahya tanıklığımı şöyle sürdürdü: Ruh'un güvercin gibi gökten indiğini, O'nun üzerinde durduğunu gördüm".

³⁰ Bu sahne, Geç Antik-Erken Hıristiyanlık Dönemi mezar yapılarındaki resim programında yaygın olarak kullanılmıştır. Bilgi için bkz. Ermiş, 2011: 127-128.

şefaati” temsil etmesi anlamında da Bizans sanatında geleneksel bir kalıp teşkil ettiği söylenebilir. Amasya kentinin Bizans Dönemi’ne ait mimarisinin modern kentleşme nedeniyle günümüze ulaşmaması ve lahitlerin *in situ* olarak ele geçmemiş olması, eserlerin ait olduğu yerin sanatsal özelliklerini belirlememizi engeller. Ancak Amasya lahitlerinin yüzeyinde görülen kompozisyonun, bire bir benzer örneğinin olmaması ve en yakın benzer örneklerinin Amasya ve Çorum illerinde bulunması, başkent lahitlerini örnek alan bölgesel bir üretim olabileceğini düşündürür. Makalede anlatılan tüm verilerin ışığı altında, Amasya lahitlerinin 4. -6. yüzyıllar arasına tarihlendirilmesi uygun bulunmuştur.

KAYNAKÇA

- Acara, M. (1998). Bizans Ortodoks Kiliselerinde Liturji ve Liturjik Eserler. Hacettepe Üniversitesi Edebiyat Fakültesi Dergisi, 15/1, 183-201.
- Akçay, T. (2008a). *Olba Mezarları*. Yayınlanmamış Yüksek Lisans Tezi, Mersin Üniversitesi, Mersin.
- Akçay, T. (2008b). Lahitlerin Tarihsel Gelişimi. *Arkeoidea Dergisi*, 5, 22-26.
- Akçay, T. (2011). Olba’daki Hıristiyan Mezarları. *Selevcia Ad Calycadnm I*, 133-146.
- Akçay, T. (2018). *Olba’da Ölü Kültü*. Ankara: Bilgin Sanat Yayınları.
- Akyürek, E. (1996). *Bizans’ta Sanat ve Ritüel*. İstanbul: Kabcacı Yayınevi.
- Akyürek, E. (2010). Bizans Toplumunda Ölüm. *Bizantion’dan İstanbul’a Bir Başkent’in 8000 Yılı* (Küratör N. Ölçer), İstanbul: Sabancı Müzesi, 166-177.
- Amasya Valiliği (2007). *Amasya Kültür Envanteri*. Ankara: Uyum Ajans.
- Asgari, N. (1977). Die Halbfabrikate Kleinasiatischer Girlandensarkophage und İhrer Herkunft. *Archäologischer Anzeiger*, 92, 329-380.
- Asgari, N. (1978a). Die Nekropole von Kalchedon”. (Hrsg.Sencer Şahin), *Studien zur Religion und Kultur Kleinasiens*, Festschrift F. K. Dörner,1- 92.
- Asgari, N. (1978b). Roman and Early Byzantine Marble Quarries of Proconnesus. *The Proceedings of the Xth International Congress of Classical Archaeology*, Ankara: Türk Tarih Kurumu Yayını, 467-480.
- Asgari, N. (1979). Anadolu’da Antik Mermer Ocakları. *VIII. Türk Tarih Kongresi I*, 451-456, Lev. 249.
- Asgari, N. (1981). Uşak Selçukler ve Çevresinden Roma Çağı Lahitleri ve Mermer Ocakları. *Türk Arkeoloji Dergisi XXV(2)*,11-47.
- Aydın, A. (2017). Adana Arkeoloji Müzesi’ndeki 6610 Numaralı Misis (Mopsuestia) Lahdi. *SDÜ Fen-Edebiyat Fakültesi Sosyal Bilimler Dergisi*, 42, 27-43.
- Bingöl, O. (2004). *Arkeolojik Mimari’de Taş*. İstanbul:Homer Kitabevi.
- Buyruk, H. (2013). Adana Arkeoloji Müzesi’nde Bulunan Hıristiyanlarca Kullanılmış İki Antik Lahit. *Uluslararası Sosyal Araştırmalar Dergisi* 6, (27), 166-177.
- Çavuşoğlu, Ç. (?). Bizans Sanatında Kuş Figürleri. https://www.academia.edu/10018899/Bizans_Sanatında_Kuş_Figürleri, 22.11.2018.
- Çelik, A. (2010). *Adana Müzesi Roma İmparatorluk Dönemi Lahitleri*. Yayınlanmamış Yüksek Lisans Tezi, Çukurova Üniversitesi, Adana.
- Dalton, O. M. (1911). *Byzantine Art and Archaeology*. London: Clarendon Press.
- Dehli, A. (2005). *Treasury of Byzantine Ornament*. New York: Dover Publications.
- Deichmann, F. W. (1967). *Reportorium der christlich-antiken Sarkophage vol. 1*. Wiesbaden: Franz Steiner Verlag.
- Dethier, P. A. (1881), Un Fragment de Sarkophage sculpte du Musee Ottoman. *Études Archéologiques*, 9-33.
- Doğanbaş, M. (2007). Amasya Tarihine Giriş. *Amasya Kültür Envanteri* (Amasya Valiliği). Ankara: Uyum Ajans.
- Doğanbaş, M. (2014). Antikçağ’dan Günümüze İnanç Dünyası ve Yapılarıyla Amasya. “*Yar İle Gezdiğim Dağlar*”: Amasya (Haz. Filiz Özdem). İstanbul: Yapı Kredi Kültür Sanat Yayıncılık.
- Durak, K. (Katalog ed.) (2010). Konstantinopolis: Bizans İmparatorluğu’nun Başkenti Katalog. *Bizantion’dan İstanbul’a Bir Başkent’in 8000 Yılı* (Bizantion’dan İstanbul’a Bir Başkent’in 8000 Yılı (Küratör N. Ölçer). İstanbul: Sabancı Müzesi.
- Ebersolt, J. (1921). *Mission archéologique de Constantinople*. Paris.

- Ermiş, M. Ü. (2011). Son yıllarda Ortaya Çıkarılan Mezar Odaları Işığında İznik Nekropelleri. *TÜBA-AR*, 14, 121-139.
- Eyice, S. (1992). Beyazıt II Camii ve Külliyesi. *Türkiye Diyanet Vakfı İslam Ansiklopedisi* içinde (c. 6, ss.40-42). İstanbul: Diyanet Vakfı Yayınları.
- Ferguson, G. (1966). *Signs and Symbols in Christian Art*. New York: Oxford University Press.
- Haldon, J. (2007). *Bizans Tarih Atlası*. İstanbul: Kitap Yayınevi.
- Flachat, J. C. (1766). *Obsevationes sur le commerce et sut les arts d'une partie de l'Europe, de l'Asie, de l'Afrigue, et même des Indes orientales*. Lyon.
- Feld, O. (1970). Mittelbyzantinische Sarkophage. *RömQ Schr*, 65, 158-184.
- Israeli, Y. (2000). Pilgrimage to the Holy Places. *Cradle of Christianity*, Jerusalem: Israel Museum, 186-212.
- Işık, A. (2001). *Antik Kaynaklarda Karadeniz Bölgesi*.
- İdil, V. (1998). *Likya Lahitleri*. Ankara: Türk Tarih Kurumu Yayınevi (3. baskı).
- İşler, B. (2010). Sion'lu Aziz Nikolaos'un Batı Asarcık Yerleşimi'ndeki Mezar Yapısı. *Bizans ve Çevre Kültürleri Prof. Dr. S. Yıldız Ötüken'e Armağan* (Ed. S. Doğan, M. Kadiroğlu). İstanbul: Yapı Kredi Kültür ve Sanat Yayıncılık.
- İşler, B. (2016). Demre'nin Zeytin Mevkii'ndeki Erken Bizans Dönemi Lahitleri. *Arkeoloji ve Sanat*, 153, 183-198.
- İşler, B. (2017). Karabel Asarcık'taki Sion Manastırı Mezar Odası ve Bizans Lahitleri. *Seleucia*, 7, 161-185.
- Jones, A. H. M. (1971). *The Cities of the Eastern Roman Provinces*. Oxford: The Clarendon Press.
- Karaüzüm, G. (2005). *Doğu Dağlık Kilikya Bölgesi Lahitleri*, Yayımlanmamış Yüksek Lisans Tezi Mersin Üniversitesi, Mersin.
- Keskin, E. (2015). *Kutsal Kent Euchaita ve Bizans Dönemi Taş Eserleri*. Ankara: Gece Kitaplığı Yayınevi (2. baskı).
- Keskin, E. (2018). Erken Hıristiyanlık Dönemi'ne ait Bir Lahit. *Hitit Üniversitesi Sosyal Bilimler Dergisi*, 2, 1067-1078.
- Koch, G. (2001). *Roma İmparatorluk Dönemi Lahitleri*. İstanbul: Arkeoloji ve Sanat Yayınları.
- Koch, G. (2007). *Erken Hıristiyan Sanatı* (Çev. A. Aydın). İstanbul: Arkeoloji ve Sanat Yayınları.
- Koch, G. (2010). *Türkiye'deki Roma İmparatorluk Dönemi Lahitleri*. Antalya: Suna-İnan Kıraç Akdeniz Medeniyetleri Araştırma Enstitüsü Yayını.
- Kuruyazıcı, H. (1997). Amasya. *Eczacıbaşı Sanat Ansiklopedisi içinde* (c. 1, ss. 80). İstanbul: Eczacıbaşı Sanat Yayınları.
- Ling, R. (1998). *Ancient Mosaics*. Princeton: Princeton University Press.
- Mango, C. (1962). Three Imperial Byzantine Sarcophagi discovered in 1750. *DOP*, 16, 397- 402.
- Mango, C. (1970). Three Inscription of The Reigns of Anastasius I and Constantine V". *Byzantinische Zeitschrift*, 65, 379-393.
- Mercangöz, Z. (1996). Milas Müzesi'ndeki Ambon elemanları. *Ege Üniversitesi, Edebiyat Fakültesi, Sanat Tarihi Dergisi*, 8, 81-97.
- Mercangöz, Z. (2004). Ortaçağ Hıristiyanlık İnanişında Ökaristi ve Sanattaki Yansımaları. *Sanat ve İnanç*, 2, 43-52. İstanbul: Mimar Sinan Üniversitesi Türk Sanat Tarihi Uygulama ve Araştırma Merkezi Yayını.
- Mendel, G. (1914). *Catalogue des Sculptures grecques, romaines et byzantines des Musées impériaux Ottomans III*. İstanbul.
- Mitchell, S. (1993). *Anatolia land, men and Gods in Asia Minor I. The Celts in Anatolia and Impact of Roman Rule*. Oxford.
- Ostrogorsky, G. (1990). *Bizans Devlet Tarihi*. (Çev. F. Işıltan), Ankara: Türk Tarih Kurumu Basımevi.
- Özdem, F. (Ed.) 2014. "Yar ile Gezdiğim Dağlar" Amasya. İstanbul: Yapı Kredi Yayınları.
- Ötüken, Y. (1996). *Forschungen Im Nordwestlichen Kleinasien*. Ernst Wasmuth Verlag, Tübingen.
- Ötüken, Y., Parman, E. ve Doğan, S. (2007). Mimarlık Bezemesinde Taş Eserler. 12. Ve 13. Yüzyıllarda Türkiye'de Bizans (Ed. Ödekan, A.). İstanbul: Vehbi Koç Vakfı, 29-33.
- Özer, E. (2000), "Likya Bölgesi Ölü Gömme Adetleri Üzerine Genel Bir Bakış", *Anadolu Üniversitesi Edebiyat Fakültesi Dergisi*, 1 (2),359-388.

- Özer, E. (2016). *Likya Lahitleri, Lukka'dan Likya'ya Sarpedon ve Aziz Nikolaos'un Ülkesi*. İstanbul: Yapı Kredi Yayınları, 422-433.
- Parman, E. (2002). *Ortaçağda Bizans Döneminde Frigya (Phrygia) ve Bölge Müzelerindeki Bizans Taş Eserleri*. Eskişehir: Anadolu Üniversitesi, Edebiyat Fakültesi Yayınları.
- Piccinilo, M. and Israeli, Y. (2000). *The Architecture and Liturgy of the Early Church. Cradle of Christianity*, Jerusalem: Israel Museum, 186-212.
- Prokopius (2001). *Bizans'ın Gizli Tarihi*. (çev. O. Duru). İstanbul: Türkiye İş Bankası Kültür Yayınları.
- Serdar, P. (2010). *Likya ve Pamfilya Bölgeleri'ndeki Bizans Dönemi Taş Eserlerinin Motif, Bezeme Tekniği ve Malzeme Değerlendirmesi*. Yayınlanmamış Yüksek Lisans Tezi, Hacettepe Üniversitesi, Ankara.
- Strabon. *Geographika, Antik Anadolu Coğrafyası Kitap XII-XII-XIV*. (çev. Adnan Pekman). İstanbul: Arkeoloji ve Sanat Yayınları.
- Schneider, A. M. (1950). *Das Regium Sepulchrum apud comitatum zu Konstantinopel. Nachrichten der Akademie der Wissenschaften in göttingen, Philogisch- Historische Klasse* (ayrı basım) s. 15-21.
- Tok, E. Talaman, A. ve Atıcı, M. (2013). *Nymphaion (Kemalpaşa) Yakınlarında Bir Roma Villasının Mozaikleri: Eski Ahit Öyküleri Üstüne Bir Yorum*. JMR (6), 59-105.
- Wace, H., William, C. ve Piercy, M. A. (1999). *A Dictionary of Christian Biography and Literature*. The United States of America: Hendrickson Publishers.

EK: RESİMLER



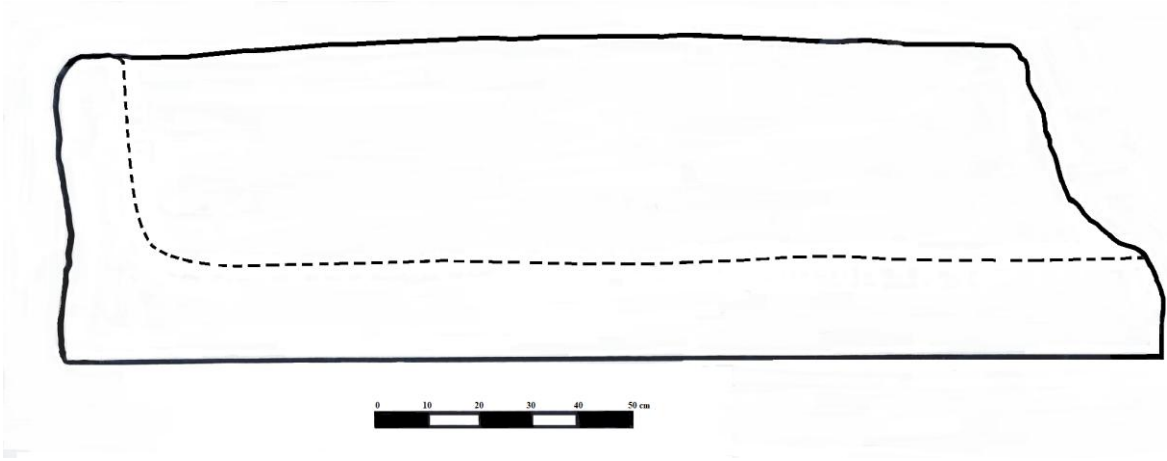
Resim 1: lahit ön yüzü, Amasya Müzesi bahçesi (Keskin 2018)



Resim 2: Birinci lahit arka yüzü, Amasya Müzesi bahçesi (Keskin 2018)



Resim 3-4: Birinci lahit yan yüzleri, Amasya Müzesi bahçesi (Keskin 2018)



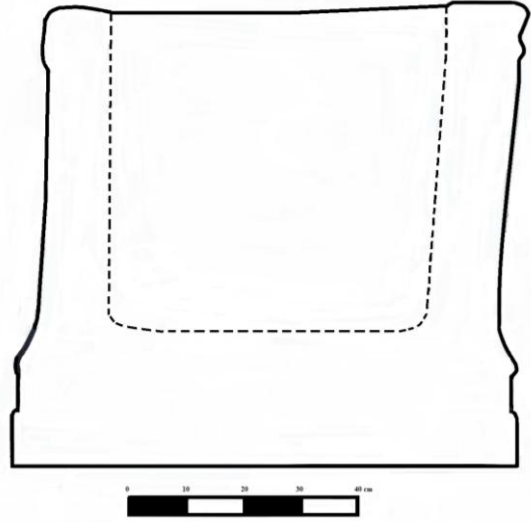
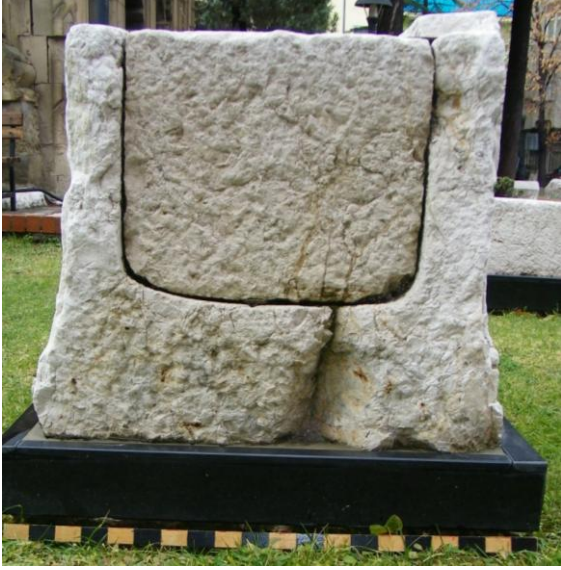
Resim 5: Birinci lahit boylamasına kesit çizimi (Keskin, 2018)



Resim 6-7: İkinci lahit ön yüz fotoğrafı ve çizimi (Keskin 2018)



Resim 8- 9: İkinci lahit sol ve sağ yan yüzleri, Amasya Müzesi bahçesi (Keskin 2018)



Resim 10-11: İkinci lahit arka yüzü ve boylamasına kesiti (Keskin, 2018)



Resim 12: İkinci lahit benzer örneği (Amasya Müzesi arşivi, 2000)