

Geliş Tarihi:17.09.2018
Kabul Tarihi:07.10.2018
SPORMETRE, 2018,16(4),21-36
DOI: 10.1501/Sporm_0000000391

TAKIMA İLİŞKİN ELDE EDİLEBİLİR SOSYAL DESTEK ÖLÇEĞİ: TÜRKÇE UYARLAMASI, GEÇERLİK VE GÜVENİRLİK ÇALIŞMASI

Ender ŞENEL¹, Mevlüt YILDIZ², Mehmet ULAŞ³

^{1,2}Muğla Sıtkı Koçman Üniversitesi Spor Bilimleri Fakültesi, Muğla

³Mehmet Akif Ersoy Üniversitesi Beden Eğitimi ve Spor Yüksekokulu, Burdur

Öz: Bu çalışmanın amacı, Takım İlişkili Elde Edilebilir Sosyal Destek Ölçeğini Türkçeye uyarlamak ve çeşitli seviyelerde aktif olarak müsabakalara çıkan takım sporcularının katılımıyla geçerlik ve güvenilirlik çalışmasını yapmaktır. Araştırmada veri toplama aracı olarak, Coffee, Freeman ve Allen (2017) tarafından geliştirilen Takım İlişkili Elde Edilebilir Sosyal Destek Ölçeği kullanılmıştır. Ölçek Beaton ve ark. (2000) tarafından önerilen süreçlere göre çevrilmiştir. Türkiye’de çeşitli liglerde ve seviyelerde, Futbol, Basketbol, Voleybol, Hentbol branşlarında en az 3 yıldır aktif olarak müsabakalara katılan sporcular araştırmaya dahil edilmiştir. Araştırma üç aşamadan oluşmaktadır. Birinci aşamada ölçeğin kapsam geçerliği test edilirken, ikinci ve üçüncü aşamada ise yapı geçerliği ve güvenirligine yönelik analizlere yer verilmiştir. Ölçeğin yapı geçerliliği için AMOS programında Doğrulamalı Faktör Analizi kullanılmıştır. Birinci aşamada yapılan analizler ölçeğin kapsam geçerliğinin olduğunu göstermiştir. Araştırmanın ikinci aşamasında, ölçeğe ait faktör yükleri ve dağılımları tespit edilmiştir. Dört faktörlü modelin RMSEA ve SRMR değerlerinin düşük, CFI değerinin ise yüksek olduğu görülmüştür. Araştırmanın üçüncü aşamasında ise bağımsız bir sporcu grubu ile ölçeğe ilişkin dört faktörlü yapı doğrulamalı faktör analizi ile yeniden test edilmiştir. Son aşamada, ölçeğe ait RMSEA ve SRMR değerlerinin düşük, CFI değerinin ise yüksek olduğu görülmüştür. Sonuç olarak, Takım İlişkili Elde Edilebilir Sosyal Destek Ölçeğinin Türkçe formunun Türk sporculardan oluşan gruplarda takıma yönelik sosyal destek algısını ölçebilecek geçerli ve güvenilir bir ölçek olduğu görülmüştür.

Anahtar Kelimeler: Sosyal Destek Algısı, Takım Sporları, Takım Sporcuları, Ölçek Uyarlama

THE TEAM-REFERENT AVAILABILITY OF SOCIAL SUPPORT QUESTIONNAIRE: TURKISH ADAPTATION, VALIDITY AND RELIABILITY STUDY

Abstract: This study aims to conduct the translation, validity and reliability studies of Team-referent Availability of Social Support Questionnaire with the participation team athletes competing at different levels. Coffee, Freeman and Allen (2017) developed the measurement tool. The questionnaire was translated by following the stages proposed by Beaton et al. (2000). The athletes actively competing in football, basketball, volleyball, and handball branches at different levels in Turkish leagues at least for 3 years were recruited. The study included three consolidated studies. In the first study, the content validity was tested while second and third studies included the construct validity and reliability. Confirmatory Factor Analysis in AMOS was used for construct validity analysis. The results in the first study displayed that the questionnaire had valid content. The factor loads and distribution were found. RMSEA and SRMR values of the four-factor model were low while CFI was high. In the third study, four-factor structure was retested with the inclusion of an independent athlete group. In this last stage, RMSEA and SRMR values of the four-factor model were found to be low while CFI was high. Consequently, The Turkish Form of Team-referent Availability of Social Support Questionnaire was seen to be valid and reliable among Turkish athletes to assess social support perception related to the team.

Key Words: Perceived Social Support, Team Sports, Team Athletes, Scale Adaptation

GİRİŞ

Spor ortamında bireylerin sosyal destek algılarına yönelik çalışmalar dünya literatüründe önem kazanmaya başlarken, Türkçe literatürde sosyal destek araştırmaları sağlık-tıp (örn, Mermer ve ark., 2010; İren-Akbıyık, Soygür ve Karabulut, 2012; Polat ve Kahraman, 2013; Aras ve Tel, 2009; Kök ve Demir, 2018), eğitim (Öcal ve Şenel, 2016; Yıldırım, 1997; Güçray, 2016, Traş ve Aslan, 2013) alanları ile sınırlı kalmıştır. Spor ortamında sosyal destek algısının iyi sportif performansla bağlantılı olduğu (Garland & Barry, 1990; Freeman ve Rees, 2010; Rees ve Hardy, 2000; Gould ve ark., 2002), performansın bazı psikolojik belirleyicileriyle bağlantılı olduğu önceden tespit edilmesine rağmen (DeFreese ve Smith, 2014; Rees, Hardy ve Freeman, 2007; Freeman ve Rees, 2010), Türkiye’de spor ortamında sosyal destek algısının ölçümüne yönelik çalışma bulunmamaktadır.

Sosyal destek, farklı şekillerde ortaya çıkan ve arkadaşlar, aile üyeleri ve/veya meslektaşlar gibi sosyal bir ağ ile sağlanan hem psikolojik hem de somut bir kaynaktır (Schwarzer ve Buchwald, 2004). Malecki ve Demaray (2002), sosyal desteği, kişilerin işlevlerini artıran ve/veya ters sonuçlardan koruyan, kendi sosyal ağlarındaki insanlardan elde ettikleri genel destek ya da belli destekleyici davranışlar (mevcut ya da yasallaşmış) hakkındaki algıları olarak gördüklerini belirtmiştir. Sosyal destek, bir başa çıkma kaynağı olarak değerlendirilir, bu durumda stres teşkil eden etkenlerle başa çıkarken insanların çektiği sosyal bir kaynaktır (Thoits, 1995). Kaplan, Cassesl ve Gore (1977) sosyal desteği, kişinin temel sosyal ihtiyaçlarının başkaları ile etkileşim aracılığı ile tatmin etme derecesi olarak açıklamıştır. Kısaca tanımlamak gerekirse, sosyal destek algısı bireyin çevresinden elde edebileceğine inandığı destek türüdür.

Türkiye’de sosyal destek algısının ölçümü için farklı alanlarda çeşitli ölçüm araçları geliştirilmiş ya da Türkçeye çevrilmiştir (Yıldırım, 1997, 2004; Çakır ve Palabıyıkoglu, 1997; Eker ve Arkar, 1995; Eker, Arkar ve Yaldız, 2001; Kapıkıran ve Acun-Kapıkıran, 2010). Yabancı literatürde, Freeman, Coffee ve Rees (2011) tarafından sporcuların elde edilebilir sosyal destek algılarını ölçmek için geliştirilen ölçek sporcuların bireysel sosyal destek tecrübelerini ölçerken, Coffee, Freeman ve Allen (2017) tarafından geliştirilen ölçek ise kolektif olarak bir sporcunun takıma ilişkin sosyal destek algısını ölçmeye yönelik olarak geliştirilmiştir.

Takıma yönelik bir yaklaşım benimsenerek sosyal desteğin incelenmesi, takım ortamına ilişkin değişkenlerin incelenmesine de olanak sağlamaktadır. Takıma ilişkin elde edilebilir sosyal destek ölçeğinin Duygusal, Saygı, Bilgi ve Somut olmak üzere dört altı boyutu bulunmaktadır. Duygusal destek rahatlık, güvenlik, sevilme ve ilgi görme duygularından oluşurken saygı desteği yeterlilik hissi ve saygının desteklenmesini içermektedir. Bilgi desteği tavsiye ve rehberliği, maddi destek ise pratik ve araçsal yardımı kapsamaktadır (Coffee, Freeman ve Allen, 2017).

Spor takımları, sporcuların sosyal iletişim ve etkileşimlerinin takım performansını etkilediği ortamlardır. Sporcuların takım arkadaşı, antrenör ya da yöneticilerinden elde edebileceğine inandığı ya da elde ettiği destek takımın performansını etkileyebilir. Dolayısıyla, takım performansını etkileyebilecek unsurlardan biri olarak değerlendirilen

sosyal destek algısının, takım ortamındaki sporcuların katılımıyla ölçülmesi spor takımlarının performansının belirlenmesinde önemli unsurlardan biri olacaktır. Bu çalışmanın amacı, Takım İlişkili Elde Edilebilir Sosyal Destek Ölçeğini Türkçeye uyarlamak ve çeşitli seviyelerde aktif olarak müsabakalara çıkan takım sporcularının katılımıyla geçerlik ve güvenilirlik çalışmasını yapmaktır.

MATERYAL VE METOT

Çeviri, Geri-Çeviri

Bu aşamada ölçeğe ilişkin çeviri süreci yer almaktadır Ölçek, Beaton ve ark. (2000) tarafından önerilen çeviri süreci takip edilerek Türkçeye çevrilmiş ve uygulama için son hali tasarlanmıştır. Buna göre, süreç 5 aşamadan oluşmaktadır. Birinci aşamada, ölçek kavramı bilen, konu hakkında bilgi sahibi olan (T1) ve konu hakkında bilgilendirilmemiş, kavramı bilmeyen (T2) birer çevirici tarafından Türkçeye çevrilmiştir. İkinci aşamada, T1 ve T2 çevirilerinden sentez bir ölçek (T12) oluşturulmuştur. Bu aşamada, konu uzmanları her iki çeviriyi de inceleyerek ve Türk sporcularda anlaşılabilir, uygulanabilir ve hedef etkeni ölçebilir bir sentez ölçek oluşturmuştur. Üçüncü aşamada, T12 ölçeği, kavramı bilmeyen ve daha önce bilgilendirilmemiş iki çevirici tarafından tekrar İngilizceye çevirmiştir (BT1 ve BT2). Bu aşama, çevrilen ölçeğin orijinal ölçekle anlam bütünlüğü açısından uygunluğunu kontrol etmeyi amaçlamaktadır. Bu aşama, ilgisiz kavram ve kelimelerin düzeltilmesi için gerekli kontrolün yapılmasını sağlamaktadır. Dördüncü aşamada ise ölçeğin dil açısından eşdeğerliğini belirlemek için en önemli aşamadır. Bu aşamada, İngilizce ve Türkçeyi iyi bilen, spor bilimleri alanında uzman akademisyenlerden oluşan Uzman Komitesi oluşturulmuştur. Bu komite, T1, T2, T12, BT1, BT2 ölçeklerini ve çeviri sürecindeki öneri ve düzeltmeleri incelemiştir. Tüm çeviri sürümleri, anlamsal, deyimsel, deneyimsel ve kavramsal açıdan değerlendirilmiştir. Beşinci aşamada ise ölçeğin son hali test edilmiştir. Bu aşamada, takım sporlarında aktif şekilde müsabakalara katılan bireylerden 30 kişilik bir gruba ölçek uygulanmış ve ölçeğin maddelerini ne ölçüde anladıklarını derecelendirmeleri istenmiştir (1= Hiç anlamadım-5=Tamamen anladım). Beşinci aşamanın sonunda elde edilen ölçek değerlendirilmiş herhangi bir düzenlemeye gerek kalmadan ölçek son halini almıştır.

Çalışma 1 (Ön Çalışma)

Veri Toplama Aracı

Takıma İlişkin Elde Edilebilir Sosyal Destek Ölçeği (TESD)

Ölçek, Coffee, Freeman ve Allen (2017) tarafından takım sporcularının takımlarına ilişkin sosyal destek algılarını ölçmek için geliştirilmiştir. Ölçek, Duygusal, Saygı, Bilgi ve Somut olmak üzere 4 alt boyuttan oluşmaktadır. 16 maddesi bulunan ölçek 0 (Hiç) ile 4 (oldukça çok) arasında derecelendirilmiştir. Ölçekten alınan yüksek puan sporcuların takımları ile ilgili sosyal destek algılarının yüksek olduğunu ifade etmektedir.

Katılımcılar

Ölçek maddeleri, 15 kadın 15 erkek olmak üzere, basketbol (8), futbol (8), hentbol (7) ve voleybol (7) branşlarından 30 sporcu tarafından değerlendirilmiştir. Katılımcıların %26.7'si milli sporcudur (n=8). Katılımcıların %73.3'ü amatör, %26.7'si ise profesyonel sporcudur.

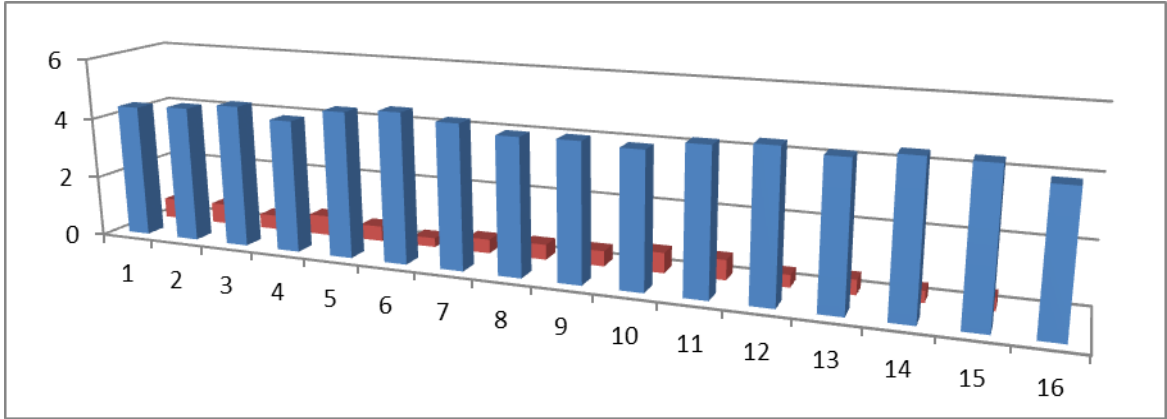
Verilerin Toplanması

Spor bilimleri fakültesinde öğrenim gören ve aktif olarak müsabakalara çıkan 30 sporcu gönüllü olarak anket formunu doldurmuştur. Sporcular maddeleri hiç anlamadım (1) ve tamamen anladım (5) arasında derecelendirerek değerlendirmiştir. Ayrıca ölçeğin Türkçe formu spor bilimleri alanında doktora derecesine sahip altı akademisyen ölçek maddelerinin takım sporlarında sosyal destek ile uygunluğunu 1 (hiç uygun değil) ile 4 (uygun) arasında derecelendirerek değerlendirmiştir.

Verilerin Analizi

Ön çalışmaya katılan sporcuların ölçek maddelerini ne kadar anladıklarına ilişkin yaptıkları değerlendirmeler, ilgili maddeye verilen puanların ortalaması alınarak belirlenmiştir. Uzman akademisyenlerin görüşleri doğrultusunda (Lynn, 1986; Waltz ve Bausell, 1981) madde ve ölçek içerik geçerlik indeksleri hesaplanmıştır. Uzman akademisyenlerin ölçek maddelerine ilişkin değerlendirmeleri kapsam geçerliği için değerlendirilmiş, Evrensel Anlaşma Hesaplama Yöntemi (universal agreement calculation method) ile indeksler hesaplanmıştır.

BULGULAR



Grafik 1. Ölçek maddelerinin aldığı puan ortalaması grafiği ve standart sapma değerleri

Grafikte 16 maddelik ölçeğin maddelerine ilişkin sporcu değerlendirmelerinin ortalaması ve standart sapma değerleri verilmiştir. Bu grafiğe göre, ölçek maddelerinin iyi düzeyde anlaşıldığı görülmektedir.

Tablo 1. Ölçek ve Madde Kapsam Geçerliği İndeksleri

Madde	Uzman 1	Uzman 2	Uzman 3	Uzman 4	Uzman 5	Uzman 6	Anlaşma sayısı	I-CVI
1	3	4	4	2	4	3	5	0.83
2	3	3	4	3	4	3	6	1
3	3	4	4	3	4	3	6	1

4	3	4	4	3	4	3	6	1
5	3	4	3	3	3	4	6	1
6	4	3	4	4	4	2	5	0.83
7	3	4	3	4	4	4	6	1
8	3	3	3	4	3	3	6	1
9	4	3	3	4	3	4	6	1
10	3	4	4	4	4	4	6	1
11	3	4	3	4	3	4	6	0.83
12	3	4	4	4	4	4	6	1
13	3	3	4	4	3	3	6	0.83
14	3	2	4	3	4	3	5	0.83
15	3	3	4	3	3	4	6	1
16	3	3	4	4	3	3	6	1
							S-CVI/Ave	0.94
							Toplam Anlaşma	11
Oran	%100	%93.75	%100	%93.75	%93.75	%93.75	S-CVI/UA	0.5

I-CVI=Madde İçerik Geçerlik İndeksi (Item Content Validity Index), S-CVI=Ölçek İçerik Geçerlik İndeksi (Scale Content Validity Index)

Sporcu öğrenciler tarafından verilen cevapların ortalama değerleri, ölçek maddelerinin anlaşılır olduğunu göstermiştir. Ölçek maddelerine ilişkin kapsam geçerlik indeksleri (I-CVI) .83 ile 1.0 arasında değişirken tüm ölçeğe ilişkin kapsam geçerliği .94'tür. Evrensel Anlaşma Hesaplama Yöntemi ile hesaplanan ölçek kapsam geçerliği (S-CVI/UA) 0.5 olarak bulunmuştur.

Tartışma

Ön çalışmaya katılan öğrenci-sporcuların ölçek maddelerine ilişkin görüşleri, maddelerin anlaşılır olduğunu gösterirken, uzman görüşleri ile yapılan içerik geçerlik analizi ölçeğin içerik geçerliğine sahip olduğunu göstermiştir. I-CVI değeri .78'den düşük değildir ve bu sonuçlar kabul edilebilirdir (Lynn, 1986). S-CVI .94 olarak bulunmuştur ve bu sonuçta kabul edilebilir düzeydedir (Davis, 1992).

Sonuç

Beaton ve ark. (2000) tarafından önerilen basamaklar sonucunda Türkçeye çevrilen ölçek maddeleri sporcu-öğrenciler ve uzman akademisyenler tarafından değerlendirilmiştir. Değerlendirmeler ve kapsam geçerliği analizi sonucunda ölçeğin başlangıç sürümünün anlaşılabilir ve takım sporcularında uygulanabilir olduğu tespit edilmiştir. Kapsam geçerliği alındıktan sonra araştırmanın yapı geçerliğine ilişkin analizlere geçilmiştir.

Çalışma 2

Bu aşamada, Türkçeye çevrilen Takıma İlişkin Elde Edilebilir Sosyal Destek Ölçeğinin yapısı test edilmiştir.

Katılımcılar

Türkiye'de çeşitli liglerde ve seviyelerde, Futbol (n=117), Basketbol (n=49), Voleybol (n=57 ve Hentbol (n=47) branşlarında aktif olarak müsabakalara katılan ve en az 3 yıldır müsabakalara katılan 270 sporcu araştırmaya katılmıştır. Araştırmaya katılan sporcuların tamamı 18 yaşından büyüktür. Katılımcıların yaş ortalaması 20.79±1.65 olarak bulunmuştur. Sporcuların aktif sporcu olarak müsabakalara katılma ortalaması 8.75±3.28 (yıl). 270 katılımcıdan 92'si kadın, 178'i erkektir. Sporcuların %9.6'sı milli

takım düzeyinde olduklarını belirtirmiştir (n=26). Sporcular, kulüp seviyelerini amatör (%79.3) ve profesyonel (%20.7) olarak sınıflandırmıştır.

Veri Toplama Araçları

Takıma İlişkin Elde Edilebilir Sosyal Destek Ölçeği (TESD)

Ölçek, Coffee, Freeman ve Allen (16) tarafından takım sporcularının takımlarına ilişkin sosyal destek algılarını ölçmek için geliştirilmiştir. Ölçek, Duygusal, Saygı, Bilgi ve Somut olmak üzere 4 alt boyuttan oluşmaktadır. 16 maddesi bulunan ölçek 0 (Hiç) ile 4 (oldukça çok) arasında derecelendirilmiştir. Ölçekten alınan yüksek puan sporcuların takımları ile ilgili sosyal destek algılarının yüksek olduğunu ifade etmektedir.

Negatif Duygusallık

Denollet (2005) tarafından geliştirilen DS14 ölçeği kullanılmıştır. Orijinal ölçek 14 maddeden oluşmaktadır. TESD ölçeğinin ölçüt bağımlı geçerlik çalışmasında DS14 ölçeğinin Negatif Duygusallık alt ölçeği kullanılmıştır. DS14 ölçeğinin Türkçe geçerlik ve güvenilirlik çalışması Alçelik ve ark. (2012) tarafından yapılmıştır. Ölçeğin Türkçe sürümünün Negatif Duygusallık alt ölçeğine ilişkin iç tutarlılık katsayısı 0.82 olarak bulunmuştur. Orijinal ölçekte ise bu boyuta ait katsayı 0.88'dir. Ölçek maddeleri 0 (yanlış) ile 4 (Doğru) arasında puanlanmaktadır.

Sosyal İstenirlik

Ölçüt bağımlı geçerlilik için kullanılan diğer ölçek ise Akın (2010) tarafından geliştirilen Sosyal İstenirlik Ölçeğidir. Ölçek toplam 29 madde ve iki alt boyuttan oluşmaktadır. Yükselen puanlar bireyin sosyal istenirlik düzeyinin yükseldiğini göstermektedir (Akın, 2010). Ölçek "1" Hiç uygun değil, "2" Uygun değil, "3" Biraz uygun, "4" Uygun ve "5" Tamamen uygun şeklinde 5'li likert tipi bir derecelendirmeye sahiptir.

Verilerin Toplanması

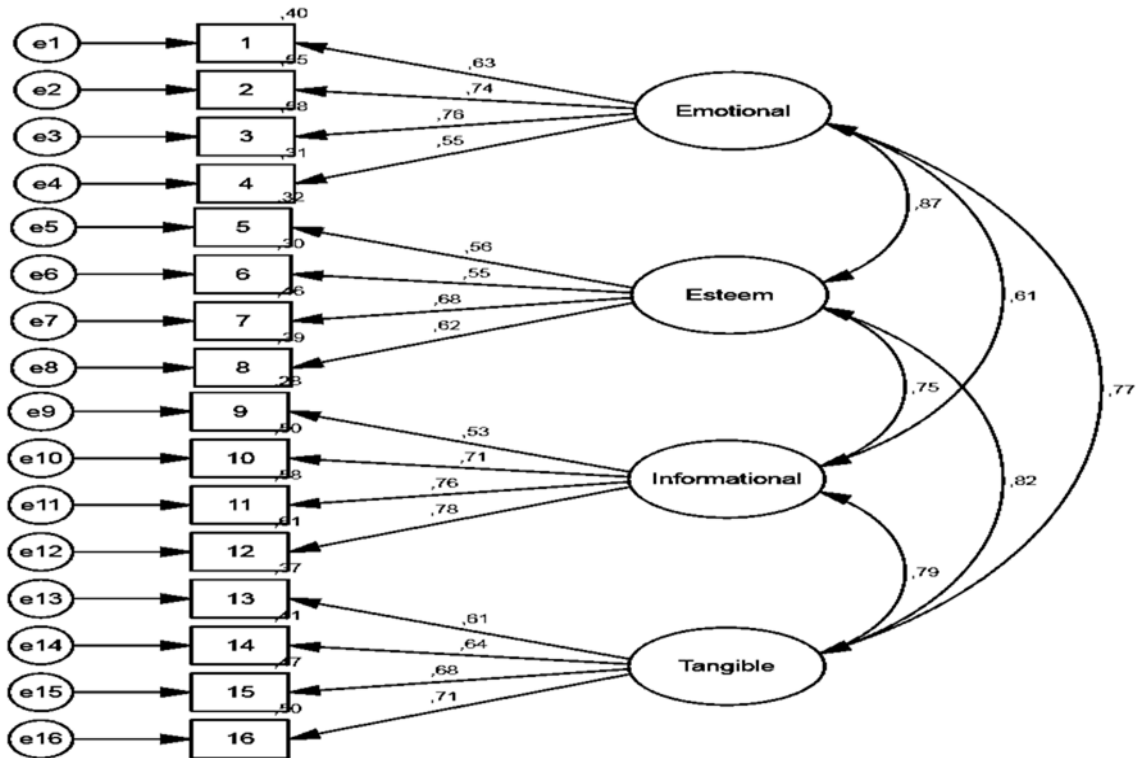
Veriler futbol, voleybol, basketbol ve hentbol branşlarında müsabakalara katılan sporculardan, internet ve basılı form ile toplanmıştır. Farklı seviyelerde belirlenen takım sporlarında müsabakalara katılan sporcular gönüllü olarak araştırmaya katılmıştır.

Analizler

Çalışmanın bu bölümündeki amaç, ölçeğe ilişkin daha önce keşfedilen bir modelin faktör yapısını test etmektir. Bu bölümde, AMOS programında DFA kullanılarak, ölçeğin faktör yapısı incelenmiştir. DFA, daha önce keşfedilmiş kuramsal temelli modellerin test edilmesinde kullanım için daha uygun bir yöntemdir (Fabrigar, Wegener, MacCallum, & Strahan, 1999; Hurley ve ark., 1997; Thompson, 2004; Meydan ve Şeşen, 2011; Kline, 2015; Coffee, Freeman ve Allen, 2017). Dolayısıyla, birinci düzey çok faktörlü bir model olan TESD ölçeği, AMOS programı kullanılarak analiz edilmiştir. Birincil seviye DFA oluşturulan modele ilişkin faktörler arasındaki ilişkinin de modele dahil edilmesini sağlamaktadır (Meydan ve Şeşen, 2011). Analiz aşamasında, maksimum olabilirlik yöntemi kullanılmış, modele ilişkin uyum indeksleri için, mutlak uyum indekslerinden (Hu ve Bentler, 1998) ki kare (χ^2), serbestlik derecesi (df), ki karenin serbestlik derecesine bölümü, RMSEA (Yaklaşık Hataların Ortalama Karekökü) SRMR (standardize edilmiş kök ortalama kare artık), fazlalık uyum indekslerinden CFI (Karşılaştırmalı Uyum İndeksi) değerleri incelenmiştir. Mutlak

Uyum İndeksi, bir öncül modelin örnek veriyi ne kadar iyi yeniden ürettiğini değerlendirirken, artırmalı uyum indeksi, hedef model ile daha sınırlı, iç içe temel bir modeli karşılaştırarak uyumdaki orantılı gelişimi ölçmektedir (Hu ve Bentler, 1998). x2, iç içe model karşılaştırmaları, diğer uyum indekslerinin hesaplanması gibi amaçlarla kullanılmaktadır. SRMR, girdi matrisinde gözlenen korelasyonlarla model tarafından yordanan korelasyonlar arasındaki ortalama farkları olarak değerlendirilebilir. RMSEA, merkezi olmayan x2 dağılımına bağlı evren temelli bir indekstir, ki bu indeks model uyumu mükemmel olmadığında, uyum işlevinin dağılımıdır. CFI ise, daha sınırlı, iç içe temel bir model ile ilişkili kullanıcıya özgü bir çözümün uyumunu değerlendirmektedir. Özellikle, temel model “sıfır” ya da “bağımsız” modeldir, ki hiçbir kısıtlama gösterge varyansları üstüne yerleştirilmemesine rağmen, burada tüm girdi göstergeleri arasındaki ortak değişkeler (kovaryans) sıfıra sabitlenmektedir (Brown, 2015).

Bulgular Yapı Geçerliği



Şekil 1. TESD Ölçeğinin Faktör Yapısına İlişkin Kuramsal Model

TESD ölçeğinin dört faktörlü kuramsal modeli şekil 1’de verilmiştir. Tüm parametre tahminleri anlamlı bulunmuştur. Ölçeğin, 4 faktörlü kuramsal modeli kabul edilmiştir.

Yapı geçerliği gözlenemeyen ve kuramsal yapılar (faktörler ya da gizil değişkenler) arasındaki ilişkileri incelemektedir. Ancak, gözlenemeseler bile, yapıların birbirleriyle nasıl ilişkili olması gerektiğini açıklayan bağlantılı bir kuram bulunmaktadır (Harrington, 2009). Buradan hareketle, Takıma İlişkin Elde Edilebilir Sosyal Destek Ölçeğinin dört faktörlü modeline ilişkin analizler yapılmıştır. Dört faktörlü modelde, ki kare değeri istatistiksel olarak anlamlı bulunmuştur ($\chi^2=214.76$, $P(\chi^2)<0.05$). Dört faktörlü modele ilişkin RMSEA değeri 0.06 olarak bulunurken, SRMR değeri 0.04'tür. Tüm faktör yükleri istatistiksel olarak anlamlıdır ve 0.50'nin üzerindedir (Faktör yükleri 0.52 ile 0.78 arasındadır).

Tablo 2. Çalışma 1'deki dört faktörlü modele ilişkin faktör yapısı ve uyum indeksleri

Maddeler	Ölçüm hatası varyansları	Faktör							
		Duy	Say	B	M				
... takımınıza konfor ve güvenlik sağlar?	,60	,63							
... daima takımınızın yanındadır?	,45	,74							
... takımınızı önemser?	,42	,76							
... takımınız için endişelendiğini gösterir.	,69	,55							
... olumlu yönleri pekiştirir?	,68		,56						
... takım saygısını geliştirir?	,69		,55						
... baskıyla başa çıkabilmeniz için takıma güven aşılar?	,55		,67						
... takımınızın yeterlik hissini artırır?	,61		,62						
... takımınıza yapıcı eleştiriler sağlar?	,73			,52					
... takımınıza taktik önerilerde bulunur?	,51			,70					
... takımınıza yarışma koşullarındaki performansı hakkında öneri verir?	,42			,76					
... kötü performans sergilediğinde takımınıza tavsiyede bulunur?	,39			,78					
... takımınıza antrenman ve maç yolculuklarında yardım eder?	,62				,61				
... takımınızın konsantre olması için rahat kalması adına görevlere yardım eder?	,59				,64				
... müsabakalarda takımınız için bir şeyler yapar.	,53				,68				
... müsabakaların organizasyonu ve planlanmasında takımınıza yardım eder?	,51				,70				
Faktör	Ort.	S.S.	Skew.	cr	a	Faktör-Faktör Korelasyonları			
Duygusal (Duy)	2,92	,69	-.52	.76	.76				
Saygı (Say)	2,89	,67	-.51	.69	.69	,873**			
Bilgi (B)	2,97	,74	-.71	.78	.78	,612**	,746**		
Maddi (M)	2,91	,75	-.69	.75	.75	,766**	,815**	,792**	
				χ^2	df	χ^2/df	RMSEA	SRMR	CFI
4 faktörlü yapı				214.76	98	2.19	0.06	0.04	.92

cr= Composite reliability. A= Coefficient alpha. RMSEA = Root Mean Square Error of Approximation. SRMR = Standardised Root Mean Square Residual. CFI= Comparative Fit Index.

Dört faktörlü modelin RMSEA ve SRMR değerlerinin düşük, CFI değerinin (0.92) ise yüksek olduğu tespit edilmiştir. Bu değerler, modelin iyi bir uyuma sahip olduğunu göstermektedir (Hu& Bentler, 1998). Ölçeğe ilişkin alfa katsayıları ve bileşik güvenilirlik (composite reliability) değerleri 0.69 ile 0.78 arasında değişmiştir. Bu bilgilerden hareketle, ölçeğe ilişkin hem alfa katsayıları hem de bileşik güvenilirlik değerleri verilmiştir. Alfa katsayıları ile bileşik güvenilirlik değerleri her faktör için aynı çıkmıştır. Dört faktörlü modele ilişkin tüm analizler tablo 1'de verilmiştir.

Ölçüt Bağıntılı Geçerlik Uyum Geçerliği

Tablo 3. TESD uyum geçerliği analizleri

	X±ss	1	2	3	4	5	6	7	8
1.Duygusal	2,92±.69								
2.Saygı	2,89±.67	,635**							
3.Bilgi	2,97±.74	,501**	,587**						
4.Maddi	2,91±.75	,583**	,599**	,608**					
5.TESD	2,92±.59	,814**	,843**	,817**	,847**				
6.Negatif Duygusallık	1,54±.98	-,002	,028	,012	-,053	-,006			
7.Öz Aldatma	3,53±.55	,145*	,128*	,132*	,213**	,187**	-,218**		
8.İzlenim Yönetimi	3,40±.72	,147*	,105	,211**	,168**	,192**	-,109	,577**	
9.Sosyal İstenirlik	3,46±.57	,165**	,129*	,198**	,212**	,213**	-,177**	,912**	,861**

Araştırma kapsamında, orijinal ölçeğin geliştirilmesi sürecinde kullanılan sosyal istenirlik negatif duygusallık ölçekleriyle TESD ölçeği ilişkilendirilmiştir. Orijinal ölçekte TESD ölçeğinin faktörleriyle Negatif Duygusallık ve Sosyal İstenirlik arasında ilişki tespit edilmemiştir (Coffee, Freeman ve Allen, 2017). Bu çalışmada, TESD ile negatif duygusallık arasında orijinal ölçekteki gibi anlamlı bir ilişki tespit edilmemiştir ($r=-0.05$ ile 0.02 , $p>0.05$), ancak, sosyal istenirlik ile çok düşük seviyede ilişki tespit edilmiştir ($r=0.12$ ile 0.21 , $p<0.05$). Korelasyon analizleri tablo 2’de gösterilmiştir. Bu durumun, çalışmalara katılan grupların farklılıklarından kaynaklandığını söylemek mümkündür. Farklı kültürlerde yetişen sporcuların sosyal hayatları içerisinde algıladıkları destek türleri sosyal istenirlik düzeyleri farklı yönlerde etkileyebilir. Spor ortamında da bu durumun söz konusu olması muhtemeldir. Dolayısıyla, Coffee, Freeman ve Allen (2017) tarafından elde edilen sonuçların bu sonuçtan farklı olması farklı sosyokültürel çevreye bağlanabilir.

Tartışma

Araştırmanın yapı geçerliğine ilişkin çalışmada AFA yerine DFA kullanılmıştır. Hem AFA hem de DFA genel doğrusal modelin bir parçasıdır. DFA’daki temel fark, analizin yapılması için bir ya da daha fazla temel modelin belirlenmesidir (kaç faktör, hangi ölçülen değişkenlerin hangi gizil değişkenleri yansıtacağı düşünülmekte, faktörler arasında korelasyon olup olmadığı). AFA’da mümkün olmayan ancak DFA mümkün olan analizler de bulunmaktadır (Örn, hata varyanslarını korelasyon oluşturmaya imkan sağlama gibi). AFA’da rutin olan faktör döndürme gibi bazı işlemler DFA’da gerekli değildir. Bunun nedeni ise olası (apriori) modellerin, diğer model katsayılarının kestirilmesini serbest bırakırken belli faktör model katsayılarını zorlayarak basit yapıyı özellikle kendileri belirlemeleridir (Thompson, 2004). Bazı durumlarda, araştırmacı basit bir modeli güvenli bir şekilde tercih edilen bir model olarak belirleyemeyebilir, ancak açık bir şekilde iki ya da üç rakip model (competing model) belirlemek için yeterli bir teorik temele sahip olabilir. Yalnızca birkaç rakip model olduğu ve modelleri motive eden kuramlar, iki ya da üç rakip modelin tamamen belirlenmesi için yeterli kadar geliştirildiği sürece (örneğin, kesin faktör sayısı belirlenebilir ve her bir faktörün etkilemesinin beklendiği ölçülen değişkenler belirlenebilir), DFA genellikle AFA’ya tercih edilmektedir. Ancak, ne zaman rakip modellerin sayısı bir dereceye kadar fazla olursa, uyumluluğun hantallığı ve fazla sayıda modellerin karşılaştırılmasından dolayı, keşfedici bir yaklaşım tavsiye edilebilir. Dahası, makul sayıda fazla rakip model olduğunda, anket alanında sağlam bir anlam karmaşasının varlığı ve potansiyel olarak makul tüm modeller henüz tanımlanmamış olabileceği öneri sürülebilir. Keşfedici bir

yaklaşım bu ortamda tercih edilebilir (Fabrigar ve Wegener, 2012). Muadilinin aksine, açımlayıcı faktör analizi, DFA, araştırmacının modelin tüm yönlerini önceden belirlemesini gerektirir. Dolayısıyla, geçmiş delil ve kurama dayalı olarak, veride kaç faktörün olduğuna, hangi göstergenin hangi faktörle bağlantılı olduğuna dair araştırmacının sağlam bir ön anlayışa (a priori sense) sahip olması gerekir. Kuram ve hipotez testine dair daha büyük vurgusuna ek olarak, DFA sistemi AFA'da mümkün olmayan başka birçok analitik imkan sunmaktadır (örneğin, yöntem etkilerinin değerlendirilmesi, faktör modelin zaman içerisindeki sabitliğinin ya da değişmezliğinin incelenmesi) (Brown, 2015). Ölçüm modeli, faktör yükleri, kesişimler ve kalıntı varyansı olmak üzere gözlenen ölçümlerin ölçüm özelliklerini içermektedir. Yapısal model, gizil değişkenleri ve bunlara ait faktör varyansları, kovaryansları ve gizil ortalamaları içermektedir (Harrington, 2009). TESD ölçeği daha önce test edilmiş bir model olduğundan, araştırmada toplanan veriler DFA kullanılarak analiz edilmiş, ölçeğin orijinalindeki modelin uyum indeksleri ve regresyon yükleri hesaplanmıştır. DFA, dört faktörlü TESD ölçeğinin iyi uyuma sahip olduğunu göstermiştir. Ölçeğin, faktörleri arasındaki korelasyon katsayıları 0.90'ın altındadır (Field, 2013).

Ölçeğe ilişkin alfa katsayıları ve bileşik güvenilirlik (composite reliability) değerleri 0.69 ile 0.78 arasında değişmiştir. Hatalar ilişkisiz olduğunda ve Cronbach Alpha katsayısına ilişkin varsayımların karşılanmadığı hallerde Cronbach Alpha iç tutarlılık katsayısı yansız olarak hesaplanmamakta ve evrendeki katsayı ile örneklemden elde edilen güvenilirlik katsayısı arasında farklar olabilir (Rae, 2006). Thurber ve Bonyne (2011) bu gibi durumlarda bileşik güvenilirlik katsayısının hesaplanmasının daha uygun olduğunu belirtmiştir. Bileşik güvenilirlik, DFA'dan elde edilen faktör yükleri ve hata varyanslarıyla hesaplanmaktadır (Yang ve Green, 2011). Araştırmada, DFA yöntemi tercih edildiğinden ve Rae (2006) tarafından önerilen durumun test edilmesi açısından hem Cronbach alpha katsayısı hem de bileşik güvenilirlik katsayısı verilerek karşılaştırma yapılmıştır. Alfa katsayıları ile bileşik güvenilirlik değerleri her faktör için aynı çıkmıştır. Güvenirlik katsayısı 0.70 üzerinde olduğunda kabul edilebilir anlamına gelse dahi (Tezbaşaran, 1997), iç tutarlılık katsayıları madde sayısından etkilenme eğiliminde olduğundan (Urbina, 2004) madde sayısı az olan ölçeklerde katsayının .50'yi aşması ölçeğin güvenilirliği için yeterli sayılmaktadır (Raines-Eudy, 2000).

Sonuç

Analiz sonuçları, TESD ölçeğinin dört faktörlü yapısının orijinal ölçekte kabul edilen model ile aynı olduğunu göstermiştir. DFA sonuçlarına göre, dört faktörlü yapının Türk sporcularda geçerli olduğunu, ölçüt bağıntılı geçerlik analizleri dört faktörlü modelin orijinaldekiyle benzer olduğunu, güvenilirlik analizleri ise ölçeğin güvenilir olduğunu göstermiştir. Bu aşamadan sonra, dört faktörlü modele ilişkin yapının farklı bir sporcu grubunda yeniden test edilmesine geçilmiştir. Takımı ilişkin sosyal desteğin sporda kolektif yeterlikle ilişkili olabileceği, maddelerin kolektif yeterliği içerebileceği hipoteziyle, Sporda Kolektif Yeterlik ölçeğiyle TESD ilişkilendirilerek ölçüt bağıntılı geçerlik yeniden analiz edilmiştir.

Çalışma 3

Bu aşamada, 4-faktörlü TESD ölçeğinin kuramsal yapısı spor ortamında yeniden test edilerek faktör yapısının doğrulanmasını ilişkin analizler yer almaktadır.

Yöntem

Katılımcılar

Türkiye’de çeşitli liglerde ve seviyelerde Futbol (n=59), Basketbol (n=45), Voleybol (n=38) ve Hentbol (n=39) branşlarında aktif olarak müsabakalara katılan, araştırmanın çalışma 1 aşamasına katılmayan ve en az 3 yıldır kesintisiz maçlara çıkan, 181 sporcu araştırmaya katılmıştır. Katılımcıların tamamı 18 yaşından büyük sporculardır. Sporcuların %36.5’i kadın(n=66), %63.5’i erkektir (n=114). Katılımcıların %15.5’i milli sporcu olduğunu belirtmiştir (n=28). Yaş ortalaması 21.69±1.77 bulunurken, spor yapma yıl ortalaması 9.13±3.47 olarak tespit edilmiştir.

Veri Toplama Araçları

Sporda Kolektif Yeterlik Ölçeği

Short, Sullivan ve Feltz (2005) tarafından geliştirilen, Öncü ve ark. (2016) tarafından Türkçeye uyarlanan Sporda Kolektif Yeterlik Ölçeği geçerlik çalışmasında kullanılmıştır. Ölçeğin 20 maddesi bulunmaktadır ve 1 (hiç) – 5 (aşırı derecede) arasında puanlanmaktadır. Ölçeğin 5 alt boyutu bulunmaktadır (Çaba, Beceri, Hazırlık, Israr, Birlik).

Takıma İlişkin Elde Edilebilir Sosyal Destek Ölçeği (TESD)

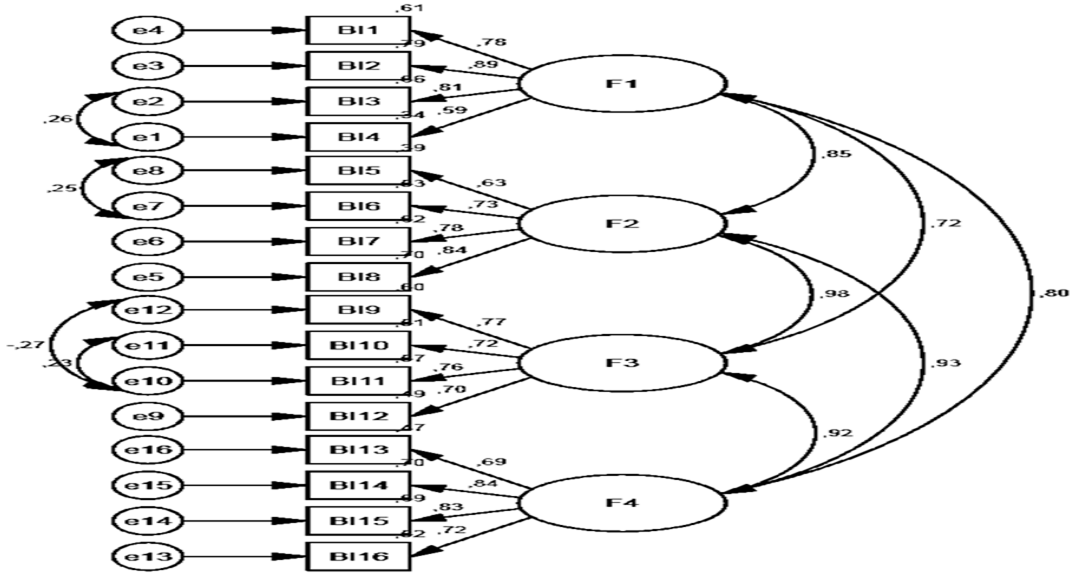
DFA ile 4-fakörlü yapıya sahip olduğu belirlenen TESD ölçeği bu aşamaya katılan sporcuların sosyal destek algılarını ölçmek için kullanılmıştır.

Verilerin Toplanması

Veriler, 2017-2018 sezonunda, futbol, voleybol, basketbol ve hentbol branşlarında müsabakalara katılan sporculardan, internet ve basılı form ile toplanmıştır. Farklı seviyelerde belirlenen takım sporlarında müsabakalara katılan sporcular gönüllü olarak araştırmaya katılmıştır.

Verilerin Analizi

4-faktörlü TESD ölçeğinin faktör yapısının farklı bir sporcu grubunda yeniden test edilmesi için AMOS programında DFA kullanılmıştır. Ölçeğin sporda kolektif yeterlikle ilişkisini test etmek için Pearson Korelasyon testi kullanılmıştır. DFA için Maksimum Olabilirlik uygulanmış, uyum indekslerinden ki kare, serbestlik derecesi, CFI, SRMR ve RMSEA değerleri dikkate alınmıştır.

Bulgular**Şekil 2. TESD ölçeğinin faktör yapısına ilişkin DFA sonuçları**

Şekil 2’de TESD ölçeğinin faktör yapısına ilişkin DFA sonuçları verilmiştir. Ölçüm hataları yüksek olan maddeler birbirine bağlanmıştır (e1-e2, e7-e8, e10-e12, e10-e11). DFA sonuçlarına ilişkin model uyum indeksleri tablo 4’te verilmiştir.

Tablo 4. SKY ile TESD arasındaki ilişki, Faktör-Faktör Korelasyonu ve DFA Model Uyum İndeksleri

		a	Skew.	2	3	4	5
Duygusal	3.02±.85	.85	-.88	.73**	.62**	.69**	.43**
Saygı	3.02±.79	.84	-.84	1	.81**	.77**	.46**
Bilgi	3.07±.80	.82	-1.31		1	.77**	.38**
Maddi	3.06±.85	.85	-1.01			1	.48**
SKY	3.76±.70	.94	-.35				1
Uyum İndeksleri		x²	df	x²/df	SRMR	RMSEA	CFI
Çalışma 2		214.76	98	2.19	0.06	0.04	.92
Çalışma 3	Önce	212.68	98	2.17	.04	0.8	.93
	Sonra	173.54	94	1.84	.04	.06	.95

Tablo 4 Sporda Kolektif Yeterlik ile Takıma İlişkin Elde Edilebilir Sosyal Destek ölçeğini arasındaki ilişkiyi ve model uyum indekslerini göstermektedir. SKY ile duygusal ($r=.43$, $p<0.01$), saygı ($r=.46$, $p<0.01$), bilgi ($r=.38$, $p<0.01$) ve maddi ($r=.48$, $p<0.01$) destek boyutları arasında pozitif yönlü ilişki tespit edilmiştir. Ölçüt bağımlı geçerliğe yönelik bu analiz sonucu ölçeğin geçerli olduğunu göstermiştir.

Tartışma

TESD ölçeğinin yapısına ilişkin ikinci analiz sonuçları, ölçeğin farklı bir sporcu grubunda da aynı faktör özelliklerine sahip olduğunu göstermiştir. Faktör-faktör korelasyonu ikinci analizlerde de .90’ın altındadır. Ölçeğin ölçüt bağımlı geçerliği için seçilen Sporda Kolektif Yeterlik ile TESD alt boyutları arasında pozitif yönde ilişki

tespit edilmiştir. Spor ortamında algılanan sosyal destek algısının sporda kolektif yeterliği de artırabileceği sonucuna ulaşılmıştır. Dolayısıyla, ölçeğin ölçüt bağıntılı geçerliğe sahip olduğu görülmüştür. Çalışma 2 uyum indeksleri ile çalışma 3'e ait uyum indekslerine bakıldığında her iki model için ,y, uyum olduğu belirlenmiştir. Aynı özelliklere sahip farklı iki grupta yapılan doğrulayıcı faktör analizi sonuçları, TESD ölçeğinin farklı spor ortamlarında sosyal destek algısını ölçebilecek geçerli ve güvenilir bir ölçme aracı olduğunu göstermiştir. Coffee, Freeman ve Allen (2017) sporda kolektif yeterlik ile duygusal, saygı, bilgi ve maddi destek boyutları arasında pozitif yönlü ilişki tespit etmiştir. Spor ortamı dışında yapılan bazı çalışmalar kolektif yeterlik ile sosyal destek algısı arasında pozitif yönlü ilişki tespit etmiştir (örn., Avanzi ve ark., 2015).

Genel Tartışma

Bu araştırma, takıma ilişkin sosyal destek algısı ölçeğinin geçerlik ve güvenilirlik çalışmasını yapmaktır. Araştırmanın ön çalışmasında ölçeğin kapsam açısından geçerli olduğu tespit edilmiştir. Sporcu-öğrencilerin ve uzman görüşleri incelendiğinde ölçeğin hem anlaşılabilir olduğu hem de spor ortamına uygun olduğu görülmüştür. Yapı geçerliğine ilişkin analizler takıma ilişkin elde edilebilir sosyal destek ölçeğinin dört faktörünün olduğu belirlenmiştir. Bunun yanı sıra, dört faktörlü modele ilişkin ölçüt bağıntılı geçerlik de sağlanmıştır. Ölçeğin sporda kolektif yeterlikle ilişkili olduğu görülmüştür. Birbirinden bağımsız gruplardan toplanan verilerin analizi sonucunda, çalışma 2 ve çalışma 3'e ilişkin model uyum indeksleri her iki grup için iyi uyuma sahip olduğunu ortaya koymuştur. Her iki grup için RMSEA ve SRMR değerleri düşük, CFI değeri yüksektir. Çalışma 2 ve çalışma 3'te elde edilen faktör-faktör korelasyon değerleri, duygusal, bilgi, saygı ve maddi destek boyutları arasında orta seviyenin üzerinde korelasyon olduğunu göstermiştir. Çalışma 2'ye ait DFA modelinde faktörler arasında orta seviye, çalışma 3'e ait modelde ise yüksek seviye korelasyon tespit edilmiştir. Coffee, Freeman ve Allen (2017) bağımsız gruplardaki DFA sonuçlarında, boyutlar arasında yüksek seviye ilişki tespit ederken, saygı desteğinin kolektif yeterliğin, bilgi ve maddi desteğin takım bağlılığının, duygusal ve saygı desteğinin sosyal bağlılığın belirleyicileri olduğunu ortaya koymuştur. Kapıkıran ve Acun-Kapıkıran (2010) duygusal sosyal destek algısı ile araçsal sosyal destek algısı arasında orta düzeyin üzerinde ilişki olduğunu ortaya koymuştur. Literatürde sosyal destek algısını ölçmeye yönelik bazı çalışmalar, sosyal destek algısına ilişkin boyutlar arasında farklı düzeylerde olmasına rağmen istatistiksel olarak anlamlı ilişki olduğunu ortaya koymuştur (örn; Procidano ve Heller, 1983; Zimet ve ark., 1988; Dahlem, Zimet ve Walker, 1991; Canty-Mitchell ve Zimet, 2000; Malecki ve Demaray, 2002; Osman ve ark., 2014). Birbirinden bağımsız gruplarda yapılan iç tutarlılık analizleri ölçeğin alt boyutlarına ilişkin alfa katsayılarının yeterli olduğunu göstermiştir.

Genel Sonuç

Çeviri, ön çalışma, yapının keşfedilmesi ve doğrulanması aşamalarından oluşan bu çalışmada, TESD ölçeğinin, takım sporlarında aktif olarak müsabakalara katılan sporcularda, geçerlik ve güvenilirlik çalışmaları yapılmıştır. Tüm aşamalar incelendiğinde, ölçeğin takım sporlarında müsabakalara katılan Türk sporcuların spor ortamındaki sosyal destek algılarını ölçmek için kullanılacak geçerli ve güvenilir bir ölçek olduğu tespit edilmiştir. Gelecek çalışmalarda ölçeğin test tekrar test analizleri yapılarak ölçeğin tutarlılığı ve kararlılığı analiz edilmelidir.

KAYNAKLAR

1. Akın, A. (2010). İki boyutlu sosyal istenirlik ölçeğinin geliştirilmesi ve psikometrik özelliklerinin araştırılması. *Gazi Üniversitesi Gazi Eğitim Fakültesi Dergisi*, 30(3).
2. Alçelik, A., Yıldırım, O., Canan, F., Eroğlu, M., Aktaş, G., & Savlı, H. (2012). A preliminary psychometric evaluation of the type D personality construct in Turkish hemodialysis patients. *Journal of Mood Disorders*, 2(1), 1.
3. Aras, A., & Tel, H. (2009). Kronik Obstrüktif Akciğer Hastalığı Olan Hastalarda Algılanan Sosyal Destek ve İlişkili Faktörlerin Belirlenmesi. *Türk Toraks Dergisi*, 10(2), 63-68.
4. Avanzi, L., Schuh, S. C., Fraccaroli, F., & van Dick, R. (2015). Why does organizational identification relate to reduced employee burnout? The mediating influence of social support and collective efficacy. *Work & Stress*, 29(1), 1-10.
5. Beaton, D. E., Bombardier, C., Guillemin, F., & Ferraz, M. B. (2000). Guidelines for the process of cross-cultural adaptation of self-report measures. *Spine*, 25(24), 3186-3191.
6. Brown, T. A. (2015). *Confirmatory factor analysis for applied research*. Guilford Publications.
7. Budak, B. (1999). *Çocukluk Çağı Lösemileri ve Sosyal Destek Sistemlerinin Aile İşlevlerine Etkisi*. Yüksek Lisans Tezi, Ondokuz Mayıs Üniversitesi Sosyal Bilimler Enstitüsü Eğitim Bilimleri Anabilim Dalı, Samsun.
8. Çakır, Y., & Palabıyıkoglu, R. (1997). Gençlerde Sosyal Destek-Çok Boyutlu Algılanan Sosyal Destek Ölçeğinin Güvenirlik ve Geçerlik Çalışması. *Kriz Dergisi*, 5(1), 15-24.
9. Cauty-Mitchell, J., & Zimet, G. D. (2000). Psychometric properties of the Multidimensional Scale of Perceived Social Support in urban adolescents. *American journal of community psychology*, 28(3), 391-400.
10. Coffee, P., Freeman, P., & Allen, M. S. (2017). The TASS-Q: The Team-referent Availability of Social Support Questionnaire. *Psychology of Sport and Exercise*, 33, 55-65.
11. Dahlem, N. W., Zimet, G. D., & Walker, R. R. (1991). The multidimensional scale of perceived social support: a confirmation study. *Journal of clinical psychology*, 47(6), 756-761.
12. Davis, L.L. (1992). Instrument review: Getting the most from your panel of experts. *Applied Nursing Research*, 5, 194-197.
13. Defreese, J. D., & Smith, A. L. (2014). Athlete Social Support, Negative Social Interactions, And Psychological Health Across A Competitive Sport Season. *Journal Of Sport And Exercise Psychology*, 36(6), 619-630.
14. Denollet J. (2005). DS14: Standard assessment of negative affectivity, social inhibition, and Type D personality. *Psychosom Med.*, 67 (1):89-97.
15. Eker, D., & Arkar, H. (1995). Çok Boyutlu Algılanan Sosyal Destek Ölçeğinin Faktör Yapısı, Geçerlik Ve Güvenirliği *Türk Psikoloji Dergisi*, 34, 17-25.
16. Eker, D., Arkar, H., Yıldız, H. (2001) Çok Boyutlu Algılanan Sosyal Destek Ölçeğinin Gözden Geçirilmiş Formunun Faktör Yapısı, Geçerlik ve Güvenirliği. *Türk Psikiyatri Dergisi* 2001; 12: 17-25.
17. Fabrigar, L. R., & Wegener, D. T. (2011). *Exploratory factor analysis*. Oxford University Press.
18. Fabrigar, L. R., Wegener, D. T., MacCallum, R. C., & Strahan, E. J. (1999). Evaluating the use of exploratory factor analysis in psychological research. *Psychological methods*, 4(3), 272.
19. Field, A. (2013). *Discovering statistics using IBM SPSS statistics*. sage.
20. Freeman, P., & Rees, T. (2010). Perceived Social Support From Team-Mates: Direct And Stress-Buffering Effects On Self-Confidence. *European Journal Of Sport Science*, 10(1), 59-67.
21. Freeman, P., Coffee, P., & Rees, T. (2011). The PASS-Q: The perceived available support in sport questionnaire. *Journal of Sport and Exercise Psychology*, 33(1), 54-74.
22. Garland, D. J., & Barry, J. R. (1990). Personality And Leader Behaviors In Collegiate Football: A Multidimensional Approach To Performance. *Journal Of Research In Personality*, 24. 355-370.
23. Gould, D., Greenleaf, C., Chung, Y., & Guinan, D. (2002). A Survey Of US Atlanta And Nagano Olympians: Variables Perceived To Influence Performance. *Research Quarterly For Exercise And Sport*, 73(2), 175-186.
24. Güçray, S. S. (2016). Bazı Kişisel Değişkenler, Algılanan Sosyal Destek ve Atılgnlığın Karar Verme Stilleri ile İlişkisi. *Türk Psikolojik Danışma Ve Rehberlik Dergisi*, 2(9).
25. Harrington, D. (2009). *Confirmatory factor analysis*. Oxford University Press.

26. Hu, L. T., & Bentler, P. M. (1998). Fit indices in covariance structure modeling: Sensitivity to under parameterized model misspecification. *Psychological methods*, 3(4), 424.
27. Hurley, A. E., Scandura, T. A., Schriesheim, C. A., Brannick, M. T., Seers, A., Vandenberg, R. J., et al. (1997). Exploratory and confirmatory factor analysis: Guidelines, issues, and alternatives. *Journal of Organizational Behavior*, 18, 667e683. [http://dx.doi.org/10.1002/\(SICI\)1099-1379\(199711\)18:6<667::AIDJOB874>3.0.CO;2-T](http://dx.doi.org/10.1002/(SICI)1099-1379(199711)18:6<667::AIDJOB874>3.0.CO;2-T).
28. İren-Akbıyık, D., Soygür, H., & Karabulut, E. (2012). Psiko-Onkoloji ve Aile Hekimliğinde Ruh Sağlığını Güçlendirme: Sosyal Destek Algısı Ve Psikodrama Grup Terapisi Uygulamaları. *Anatolian Journal Of Psychiatry/Anadolu Psikiyatri Dergisi*, 13(3).
29. Kapıkıran, Ş., & Kapıkıran, N. A. (2010). The validity and reliability of the Perceived Available Support Scale. *Eğitim Bilimleri Fakültesi Dergisi*, 43(2), 51.
30. Kaplan, B. H., Cassesl, J. C., Gore, S. (1977). Social Support And Health. *Medical Care*, 15(5), 47 – 58.
31. Kline, R. B. (2015). *Principles and practice of structural equation modeling*. Guilford publications.
32. Kök, H., & Demir, S. (2018) Şizofreni ve Bipolar Bozukluğu Olan Hastalarda İçselleştirilmiş Damgalanma, Benlik Saygısı Ve Algılanan Sosyal Destek. *Çukurova Medical Journal*, 43(1), 1-1.
33. Lynn, M. R. (1986). Determination and quantification of content validity. *Nursing Research*, 35, 382e385. <http://dx.doi.org/10.1097/00006199-198611000-00017>
34. Malecki, C. K., & Demaray, M. K. (2002). Measuring perceived social support: Development of the child and adolescent social support scale (CASSS). *Psychology in the Schools*, 39(1), 1-18.
35. Mermer, G., Bilge, A., Yücel, U., & Çeber, E. (2010). Gebelik ve Doğum Sonrası Dönemde Sosyal Destek Algısı Düzeylerinin İncelenmesi. *Psikiyatri Hemşireliği Dergisi*, 1(2), 71-76.
36. Meydan, C. H., & Şeşen, H. (2011). *Yapısal eşitlik modellemesi AMOS uygulamaları*. Detay Yayıncılık.
37. Öcal, K., Şenel, E. (2016). Duygusal Zekanın Sosyal Destek Algısı Üzerindeki Etkisi: Öz Yeterlik İnancının Aracı Rolü. *Sosyal ve Beşerî Bilimler Araştırmaları Dergisi*, 17(36), 138-154.
38. Öncü, E., Feltz, D. L., Lirgg, C. D., Gürbüz, B. (2016). Sporda Kolektif Yeterlik Ölçeği Türkçe Versiyonunun Psikometri Özellikleri. 14. Uluslararası Spor Bilimleri Kongresi. Antalya/Türkiye.
39. Osman, A., Lamis, D. A., Freedenthal, S., Gutierrez, P. M., & McNaughton-Cassill, M. (2014). The multidimensional scale of perceived social support: Analyses of internal reliability, measurement invariance, and correlates across gender. *Journal of Personality Assessment*, 96(1), 103-112.
40. Polat, Ü., & Kahraman, B. B. (2013). Yaşlı Bireylerin Sağlıklı Yaşam Biçimi Davranışları ve Algılanan Sosyal Destek Arasındaki İlişki. *Fırat Tıp Dergisi*, 18(4), 213-218.
41. Procidano, M. E., & Heller, K. (1983). Measures of perceived social support from friends and from family: Three validation studies. *American journal of community psychology*, 11(1), 1-24.
42. Rae, G. (2006). Correcting Coefficient Alpha for Correlated Errors: Is a K a Lower Bound to Reliability? *Applied Psychological Measurement* January, 30(1), 56-59.
43. Raines-Eudy, R. (2000). Using structural equation modeling to test for differential reliability and validity: An empirical demonstration. *Structural Equation Modeling: A Multidisciplinary Journal*, 7(1), 124-141.
44. Rees, T., & Hardy, L. (2000). An Investigation Of The Social Support Experiences Of High-Level Sport Performers. *The Sport Psychologist*, 14, 327–347.
45. Rees, T., Hardy, L., & Freeman, P. (2007). Stressors, social support, and effects upon performance in golf. *Journal of Sports Sciences*, 25(1), 33-42.
46. Rosenfeld, L. B., & Richman, J. M. (1997). Developing effective social support: Team building and the social support process. *Journal of Applied Sport Psychology*, 9, 133-153. <http://dx.doi.org/10.1080/10413209708415388>.
47. Schwarzer, C., & Buchwald, P. (2004). Social support. In Charles Speilberger (Ed.), *Encyclopedia of Applied Psychology* (p.p 434 – 441), Elsevier Academic Press: USA.
48. Short, S. E., Sullivan, P., & Feltz, D. L. (2005). Development and preliminary validation of the collective efficacy questionnaire for sports. *Measurement in Physical Education and Exercise Science*, 9(3), 181-202.
49. Tezbaşaran, A. (1997). *Likert tipi ölçek hazırlama kılavuzu*. Ankara: Türk Psikologlar Derneği.
50. Thoits, P. A. (1995). Stress, Coping, And Social Support Processes: Where Are We? What Next? *Journal Of Health And Social Behavior*, 35, 53 – 79.
51. Thompson, B. (2004). *Exploratory and confirmatory factor analysis: Understanding concepts and applications*. American Psychological Association. Washington DC

52. Thurber, S., & Bonyngge, M. (2011). SEM-based composite reliability estimates of the Crisis Acuity Rating Scale with children and adolescents. *Archives of Assessment Psychology, 1*(1).
53. Traş, Z., & Arslan, E. (2013). Ergenlerde Sosyal Yetkinliğin, Algılanan Sosyal Destek Açısından İncelenmesi. *İlköğretim Online, 12*(4).
54. Urbina, S. (2004). *Essentials of psychological testing*. New Jersey: John Wiley & Sons. Inc.
55. Waltz, C. F., & Bausell, B. R. (1981). *Nursing research: design statistics and computer analysis*. Davis FA.
56. Yang, Y., & Green, S.B. (2011). Coefficient Alpha: A reliability coefficient for the 21st century? *Journal of Psychoeducational Assessment, 29*(4) 377-392.
57. Yıldırım, İ. (1997). Algılanan Sosyal Destek Ölçeğinin Geliştirilmesi, Güvenirliği Ve Geçerliliği. *Hacettepe Üniversitesi Eğitim Fakültesi Dergisi, 13*(13).
58. Yıldırım, İ. (2004). Algılanan sosyal destek ölçeğinin revizyonu. *Eğitim Araştırmaları-Eurasian Journal of Educational Research, 17*, 221-236.
59. Zimet, G. D., Dahlem, N. W., Zimet, S. G., & Farley, G. K. (1988). The multidimensional scale of perceived social support. *Journal of personality assessment, 52*(1), 30-41.