

ERZURUM BÖLGESİ KAYA PANOLARI*

Oktay ÖZGÜL**

ÖZ: İnsanlık tarihi yazı ile başlatılır. Yazılı dönemden önceki zamanlar ve insanların yaşamı hakkındaki bilgilere ise arkeolojik bulgular, insanların mağara duvarlarına yapmış olduğu resimler vb. deliller sayesinde ulaşabiliyoruz. Tarihin erken çağlarından itibaren kaya resimleri ya da petroglifler, kaya yüzeylerine veya mağara duvarlarına yapılmıştır. Bunlardan bazıları dövme ve kazıma tekniği ile yapılırken, bazıları da çizme ve boyama tekniği ile yapılmışlardır. Yazılı kültürün ilk aşamasını oluşturan petrogliflere ve damgalara Türk kültürünün hâkim olduğu hemen bütün coğrafyalarda rastlamak mümkündür. Moğolistan'dan başlayıp Kazakistan, Kırgızistan, Özbekistan, Doğu Avrupa, Kafkaslar, Anadolu, İran vb. tarih boyunca Türklerin yayılmış olduğu coğrafyalarda sıkça karşılaşılan kaya üstü resimleri, bilim adamları arasında sıkça tartışılan konular arasındadır. Birbirinden binlerce km uzaklıkta ve farklı coğrafyalarda ortaya çıkan bu petrogliflerde ve damgalarda üslup birliği, yapım tekniği ve yapıldığı yerler bakımından büyük bir benzerlik hâkimdir. Bu benzerlik bize, kaya resimlerinin aynı kökten geldiğini, aynı kültür dairesinden çıktıklarını ve farklı coğrafyalara çeşitli göç yollarıyla ulaştıklarını göstermektedir. Anadolu bozkırının giriş kapısı olan Doğu Anadolu Bölgesi ve Erzurum, kaya resimleri bakımından *Türkiye'nin zengin bir bölgesini oluşturmaktadır*. Bölgemizde daha önce çalışmaları yapılan Karayazı Cunni Mağarası, ve Şenkaya'da yeni tespiti yapılan kaya üstü panoları, yazısız devirlerden önceki ve sonraki Anadolu Türk tarihi hakkında çeşitli bilgiler verecek özellikler taşımaktadırlar. Bölgede yapılacak kapsamlı yüzey araştırmaları ve çalışmalar sayesinde konunun daha iyi aydınlatılacağını düşünmekteyiz.

Anahtar Kelimeler: Orta Asya, Erzurum, Petroglif, Damga

ROCK PANELS OF ERZURUM REGION

ABSTRACT: History of mankind starts with writing. We can reach the information about pre-writing period and people's lives through archaeological findings, cave pictures on the walls of caves by ancient people and so on. Since the dawn of history, early rockpaintings or petroglyphs were made on rock surfaces or walls of the caves. While some of them were done with tattoos and carving technique, some of them were made by drawing and painting

* Bu makale, 10-13 Ekim 2012 tarihleri arasında "Doğu Anadolu Güney Kafkasya Kültürleri Sempozyumu"nda sunulan bildirinin genişletilmiş biçimidir.

** Yrd. Doç. Dr., Atatürk Üniversitesi Edebiyat Fakültesi Tarih Bölümü.
oktayozgul@hotmail.com.

techniques. Petroglyphs and stamps that create the first phase of the written culture can be found in almost all regions where Turkish culture is dominant. Starting from Mongolia, Kazakhstan, Kyrgyzstan, Uzbekistan, Eastern Europe, the Caucasus, Anatolia, Iran and so on, the rockpaintings are frequently encountered in the regions where Turks geographically spread over throughout history, and are among the issues debated among scientists. Unity of style of petroglyphs and stamping appearing from thousands of miles and in different regions from each other has a great similarity in terms of construction technique and places. This similarity shows us that the rock paintings are from the same root, the same culture, and they reached a variety of different geographies through migration routes. Erzurum, the gateway to the Anatolian steppe, and Eastern Anatolia of Turkey, is a rich region in terms of rockpaintings. In our region, previously studied Karayazi Cunni cave and newly discovered rock panels at Şenkaya have characteristics that may reveal a variety of information about the history of Anatolia before and after unwritten periods. Thanks to the extensive surface expeditions and studies in the region, we believe the issue will be better explained.

Keywords; Middle Asia, Erzurum, Petroglyphs, Brand.

Giri

Anadolu'nun giri kapısını oluşturan Doğu Anadolu Bölgesi; kuzeyde Karadeniz Bölgesi, güneyde; Güneydoğu Anadolu Bölgesi, batıda Çukurova Anadolu bozkırları ve doğuda ise Kafkasya ile komşudur. Bölge, kültürler arası geçiş noktası ve stratejik bir kavşak olması dolayısıyla tarih boyunca önemini hep korumuştur. Yine bu bölge tarih öncesi dönemlerde sahip olduğu verimli araziler dolayısıyla, insanların bütün ihtiyaçlarını karşılayabilecek özelliklere sahipti. Çayır ve ormanlık alanların bolluğu, sulak alanların varlığı, av hayvanlarının çokluğu ve kaya sığınaklarının bulunması bu bölgenin eski çağlardan günümüze kadar yerleşim görmesini sağlamıştır¹.

2000 m'nin üzerinde yer alan geniş düzlüklerin olması ve etrafının yüksek dağlarla çevrili olması, Doğu Anadolu Bölgesi'nin en belirgin özelliğidir. Bölgenin en alçak kısmını 875 m yükseltisi ile Iğdır Ovası oluşturur. Van Gölü Havzası, Muş Ovası, Bingöl Ovası, Malatya Havzası, Göle Havzası, Ardahan Havzası, Çıldır ve Aktaş Havzası, Erzurum-Pasinler-Horasan ovaları diğer ova ve havzalıdır. Iğdır Ovası'nın dışında kalan diğer ovalar, Türkiye'nin ortalama yükseltisiyle aynıdır. Bu özellikleri bölgenin,

¹ Sırrı Erinç, *Doğu Anadolu Coğrafyası*, İstanbul, 1953, s. 5 vd.; Hsian Ketin, *Türkiye Jeolojisine Genel Bir Bakış*, İstanbul 1983, s. 463 vd.; Oktay Özgül, "Eskiçağda Yukarı Aras Vadisi", Atatürk Üniversitesi Sosyal Bilimler Enstitüsü (Basılmamış Doktora Tezi) Erzurum 2011, s. 33 vd.

eski çağlarda “yüksek ülke ve geçit ülkesi” olarak adlandırılmasına sebep olmuştur².

Doğu Anadolu Bölgesi'nin coğrafi sınırları doğudaki İran ve Ermenistan, Gürcistan, Nahçıvan, batıda Erzincan ile Sivas arasındaki dağlık bölge (Kızıldag), kuzeyde Kızıldag'dan başlayarak Çoruh-Kelkit sınırları, kuzeydoğu Anadolu dağlarının doruğundan geçen hat, güneyde Malatya'nın güneyinden doğuya doğru uzanarak Cudi Dağı ile Irak sınırına ulaşmaktadır. Doğu Anadolu Bölgesi Adana, Bingöl, Bitlis, Elazığ, Erzincan, Erzurum, Hakkâri, Kars, Malatya, Muş, Tunceli, Van, Erzurum, Ardahan, Iğdır illerinden oluşmaktadır³.

Kitabeler ve yazılı vesikalar geçmişi aydınlatılmasında rol oynayan çok önemli kanıtlardır. Ancak bunların yetersiz kaldığı durumlarda, geçmişi aydınlatılması, sosyo-ekonomik ve dinî yönden incelenmesi daha karmaşık hale gelir. İşte bu durumda geçmişi teki insanların malvarlıklarına yapmış oldukları resimler, tasvirler, damga ve semboller eski devirlerin karanlık çağlarına ışık tutarlar⁴. Bu şekilde Orta Asya'dan başlayıp Anadolu'ya kadar uzanan coğrafyalarda birçok petroglif bulunmuştur.

Paleolitik Çağ'dan itibaren görülmeye başlayan Orta Asya'da ortaya çıkan Kaya resimleri, (Petroglifler), kaya yüzeylerine veya malvarlıkların iç kısımlarına çeşitli tekniklerle yapılmıştır. Özellikle Paleolitik Çağ'a ait yerleşmelerde tespit edilen av sahneleri veya hayvan tasvirleri kaya resimlerinin geçmişi ini açıklamak bakımından önemlidir. Orta Asya'daki bazı Mezolitik merkezlerde özellikle Geç Mezolitik Çağ'a ait Sakta (Shaktha) Malvarlıklarında boyayla yapılmış duvar resimleri çok dikkat çekicidir. Bu resimlerde yaban domuzu, yak ve çeşitli hayvan tasvirleri tespit edilmiştir. Malvarlıklarında Neolitik Çağ'a tarihlenen Candaman kaya resimleri, tarihin karanlık devirlerinin toplumsal hayatı hakkında bilgi verecek nitelikte sahiptir. Orta Asya'da Kalkolitik Çağ ile birlikte pek çok merkezde görülen kaya resimleri, erken dönemlerde başlayan göçler ile daha fazla alanda görülmeye başlayacak ve daha sonraki dönemlerde Orta Asya'da devletle en Türk topluluklarında (Hun-Göktürk) devamlılıklarını sürdürecektir⁵.

² Mahmut Pehlivan, *Diğer(e)hi-Doğu Anadolu Bölgesi*, Erzurum, 1991, s. 21; Erinç, *age.*, 1953, s. 5; Tefik Tarkan, “Ana Çizgileriyle Doğu Anadolu Bölgesi ve Çevresi”, *Atatürk Üniversitesi 50. Yıl Malvarlıkları*, Erzurum, 1974, s. 8; Ketin, 1983, s. 463 vd.

³ Hüseyin Saraçoğlu, *Doğu Anadolu Bölgesi*, İstanbul, 1989, s. 1 vd.; Tarkan *age.*, s. 7 vd.

⁴ Ersin Alok, *Anadolu'da Kayaüstü Resimleri*, İstanbul, 1988, s. 1 vd.

⁵ Yağar Çoruhlu, “Türk Sanatında Av Sembolizmi”, *Arkeoloji Sanat*, C.V, no; 76, 1997, s: 13-25; Salim Koca, “Türklerin Göçleri ve Yayılmaları” *Türkler Ansiklopedisi*, c. I, Ankara,

Petroglif, kelime anlamı itibarıyla “ta üzerine yapılan oyma” demektir. Bu kelimeyi karılamak için Türkiye Türkçesinde “kaya üstü tasvirler”, “kaya panoları”, “kaya resimleri”, “ta oymaları”... gibi kavramlar kullanılmaktadır. “Oyma”, “dövme”, “kazıma” ve “boyama” teknikleriyle ta lara, kayalara ve ma aralara i lenen petroglifler, buldukları yerlerin yazısız dönemine ait sosyal, dinî, ekonomik hayatıyla ilgili önemli ipuçları vermektedirler. Bu nedenle kaya üstü resimleri ya da kaya panoları o devrin adeta bir ileti im aracı vazifesi görmü lerdir.

Orta Asya'dan Anadolu'ya ve Avrupa'nın birçok yerinde ortaya çıkan petroglifler, yapım teknikleri, üslup, motif ve co rafî mekân bakımından büyük oranda benzerlik göstermekle beraber bazen farklılık da gösterebiliyorlar. Mo olistan'dan⁶ ba layıp, Kazakistan⁷, Kırgızistan⁸ Özbekistan, Türkmenistan⁹, Azerbaycan¹⁰ Anadolu¹¹, ran¹² Do u Avrupa ve Balkanlar'da konar-göçer Türk boyları tarafından yapılmı birçok kaya resmi (Petroglif) bulunmu tur¹³ (Foto. 1).

Yazının kullanı nından önce büyük bir ihtimalle Mezolitik ve Neolitik dönemlere ait bu kaya üstü resimleri¹⁴, Türk kültür co rafyasının kıymetli eserleri arasında yer almaktadır. Çünkü bu petroglifler, Eski Türk boylarının ya ayı ları, ekonomik hayatları, dinî inanı ları ve co rafyaları hakkında bize önemli bilgiler sunmaktadırlar.

2002, s. 651-664.; Anıl Yılmaz, “ skit Sanatı” *Türkler Ansiklopedisi* C. IV, Ankara 2002, s. 27 vd.

⁶ Servet Somuncuo lu, *Sibirya'dan Anadolu'ya Ta taki Türkler*, stanbul, 2008, s. 54-168.

⁷ Samashev, Z., “Petroglyphs of Kazakhstan”, *Petroglyphs of Central Asia*, Bishkek, 2001, s. 151-220.

⁸ Tashbayeva K, “Petroglyphs of Kyrgyzstan”, *Petroglyphs of Central Asia*, Bishkek 2001, s. 9-79.

⁹ Khujanazarov M, Petroglyphs of Uzbekistan”, *Petroglyphs of Central Asia*, Bishkek 2001, s. 80-121.

¹⁰ Somuncuo lu, *age.*, s. 426-436.

¹¹ Somuncuo lu, *age.*, s. 458-540.

¹² <http://mc2.vicnet.net.au/home/date/web/index.html>. 2009 Yılında A. Ceylan ba kanlı ndaki ran'da tarihi ve arkeolojik ara tırmalar kapsamında Erdebil eyaletine ba lı 38 23 56 N, 47 40 55 E koordinatlarındaki eski adı Hive olan Me gin ehr'de çok sayıda kaya üzerinde petroglif bulduk. Orta Asya ve Anadolu'daki petrogliflerle büyük bir benzerlik içerisinde olan bu kaya resimleri, ran-Turan arasındaki en eski kültürel kodlar olmakla birlikte Mo olistan'dan ba layıp, Anadolu, ran üzerinden Balkanlar'a ve Avrupa'ya yayılan erken dönem Türk izlerinin en büyük sanatsal ve kültürel örneklerindedir. Çok sayıda ta ve kaya üzerinde yer alan konular arasında da keçisi tasviri, av sahneleri, geyik resmi, güne kursları ay ve çe itli simgeler yer almaktadır.

¹³ Tashbayeva K- Khujanazarov M. Ranov V.- Samashev Z., *age.*, s. 7 vd.;

¹⁴ Tashbayeva- Khujanazarov vd., *age.*, s. 6 vd.

Türklere ait oldu unu dü ündü ümüz bu petrogliflerde, insanın do ayla olan ili kileri, vah i ya amla olan mücadeleleri, kutsal saydıkları hayvanlarla olan ili kileri grafiksel ö elerle ifade edilmi tir. nsanın Tanrı'yla ve kutsal sayılan varlıklarla ili kisi kayalara resmedilirken büyük ölçüde, insanlar tarafından mitolojik oldu una inanılan hayvanların (geyiklerin, da keçilerinin/tekelerin, kurtların, atların, kartalların, yılanların) tasvirlerinden yararlanılmı tir. Bunun yanı sıra toplumsal hayatın bir parçası olan sava ve av sahneleri de petrogliflerde sıkça kar ımıza çıkmaktadır.¹⁵ Petrogliflerde yer alan bu tasvirler, ileride ortaya çıkacak olan erken dönem Türk sanatının da ba langıç noktasını te kil eder.¹⁶

Birbirlerinden çok uzak olan co rafî alanlarda özellikle Türklerin yayılım alanlarında kar ımıza çıkan kaya resimleri, üslup, yapım teknikleri (dövme, çizme, boyama, kabartma) ve mekân birli i bakımından büyük ölçüde benzerlik göstermektedirler. Nitekim bu co rafyalarda bulunan di er Türk yazıtları, runik¹⁷ harfli yazıtlar damgalar¹⁸ ve arkeolojik bulgular bütün bu petrogliflerin aynı kültürün ürünü olduklarını göstermektedirler.

Makalemizin ana merkezini meydana getiren Erzurum bölgesi ve çevresi, yukarıda saydı ımız kaya resimleri ve petroglifler bakımından Anadolu'nun zengin bir bölümünü olu turmaktadır. Kafkasları Erzurum'a ba layan ve genelde göç yolları üzerinde bulunan Kars, Erzurum, Erzincan, Sivas vb. bölgelerde sıkça rastlanan kaya resimleri ve petroglifler; aynı zamanda Anadolu'da Türk varlı ının Malazgirt Zaferi'nden çok daha eski tarihlere kadar gitti ini, Orta Asya Türk kültür ve sanatının bu co rafyada binlerce yıldır var oldu unu da göstermektedirler. Çünkü bu kaya resimlerinde var olan konulara bakıldı ında av sahnelerinin, hayvan mücadele resimlerinin, runik harflerin, O uz boylarına ait çe itli damgaların

¹⁵ Çoruhlu, 1997, s. 13-25.

¹⁶ Alpaslan Ceylan, "Do u Anadolu Kaya Resimlerinin Türk Tarihi Açısından Önemi", *Bilim ve Ütopya*, s.163, Ocak, 2008 s. 25 vd.; Ya ar Çoruhlu, 2007, s. 176 vd.

¹⁷ Türk karakterli olarak bilinen bu yazı ilk olarak skandinav ülkelerinde 1800'lü yıllarda tespit edilmi tir. Giz, sır ve esrar manasına gelen kelime, Orhun Abideleri'nin bulunmasından sonra aralarındaki benzerli e bakılarak "Türk karakterli runik yazısı" ekinde isimlendirilmi tir. Daha sonra bu kelime yaygınla arak terimle mi tir. Runik harfler ve bu yazı sistemi hakkında daha fazla bilgi için bk., Liv its, V.A. 2000. "Eski Türk Runik Yazısının Ortaya Çıkı ı Üzerine" 2000, çev. S. Gömeç-T. Ölçekçi; smail Do an "Runik Yazının Geli im Co rafyası ve Yayılma Sahası", *Türk Dili Ara tırmaları Yıllı ı, Belleten*, 2000, s:161 vd.

¹⁸ Liv its, V.A.: "Eski Türk Runik Yazısının Ortaya Çıkı ı Üzerine", çev. Sadettin Gömeç - T. Ölçekçi,:(Sovetskaya Tyurkologiya No:4, 1978), XX/31(1999-2000), s. 37-50.

ve Eski Göktürk yazısının prototiplerinin izlerinin yer aldığı açıkça görülmektedir¹⁹.

Yazılı tarihten önceki dönemlerde ya ayan insanların ekonomik, toplumsal, estetik ve dinî hayatları hakkında bize önemli bilgiler sunan kaya resimleri ve onların üzerlerinde yer alan figür ve tasvirler, Erzurum ve çevresinin dip tarihinin aydınlatılmasında ve Orta Asya ile olan kültürel bağlarının araştırılmasında önemli birer domino taşı gibidirler. Çünkü eski Türk boyları, tarihi bir süreç içerisinde Anadolu bozkırlarına yayılmışlardır. Gittikleri yerlere kendi rumuz ve simgelerini götürmüşler, mağara ve kayalara kendi damga ve işaretlerini kazımışlar, inanç ve düşüncelerini duvarlara naksetmişler adeta bu coğrafyaya kendi mühürlerini vurmuşlardır²⁰.

Kayaüstü resimler ve petroglifler bakımından zengin olan Erzurum Bölgesinde imdiye kadar A. Ceylan tarafından tespit edilen ve yayınlanan Karayazı Cunni Ma arası'ndaki kaya panoları, petroglif ve damgalar, Türk kültür tarihi açısından büyük bir önem taşımaktadır. Ayrıca A. Ceylan başkanı olduğu ve benim de üyesi olduğu ekip tarafından 2012 yılında yapılan çalışmada Karayazı ilçesi kaya panoları, Orta Asya-Anadolu arasındaki kaya resimleri birliktelilerinin güzel örneklerini sunarlar.

Karayazı Cunni Ma arası

Erzurum ili Karayazı ilçesi Salyamaç köyünün kuzeydoğusunda bulunan Cunni Ma arası, kalkerli kayalıklar üzerinde yer almakta ve Anadolu'daki Erken Dönem Türk izleri bakımından büyük bir önem taşımaktadır. İkinci bölümden oluşan mağaranın ilk ve giriş bölümünde bir Orta Çağ kilisesi, ikinci bölümde ise Orta Çağ boylarının damgalarının ve çeşitli hayvan tasvirlerinin yer aldığı kısım yer almaktadır. Mağarada yapılan incelemelerde bu ikinci bölümde 50 adet damga, işaret ve tasvirlerle beraber Orta Çağ boylarına ait 12 boyun 29 çeşitli damgası, çeşitli ekollerde yapılmış runik harfler, süvari tasvirleri, dağ keçisi motifleri ve

¹⁹ Alpaslan Ceylan, "Doğu Anadolu'daki İlk Türk İzleri" *XV. Türk Tarih Kongresi*, Ankara, 2006, s. 1 vd.; Necati Demir, "Türk Tarihinin Ve Kültürünün Kaynağı Olarak Kaya Üzeri Resimler (Petroglifler) ve Yazılar", *Zeitschrift für die Welt der Türken*, ZfWT Vol. 1. 2009, No 1, s. 6 vd.

²⁰ Osman Mert, "Kemaliye'de Eski Türk İzleri: Dilli Vadisi'ndeki Petroglif Ve Damgalar", *Atatürk Üniversitesi Türkiyat Araştırmaları Enstitüsü Dergisi*, S; 34, Erzurum, 2007, s.233-254. İham Enverolu, "Çağdaş Azerbaycan Resim Sanatında Eski Türk Damgalarının Etkisi", Selçuk Üniversitesi Sosyal Bilimler Enstitüsü (Basılmamış Doktora Tezi), 2005, s. 1 vd.

çe itli figürler tespit edilmi tir²¹ (Foto 2-3).Cunni Ma arası'nda tespit edilen O uz boyları unlardır:

Üç Oklardan Gök-Han'a ba lı; Peçenek-Çuvaldır/Çuvaldar- Çepni, **Da -Han'a ba lı;** Saldur-Eymur, Ula-Yundlu (Alayuntlu), **Demir-Han'a ba lı;** dir (Yigdir)- Bügdüz

Boz Oklardan Yıldız-Han'a ba lı; Af ar (Av ar), **Ay-Han'a ba lı;** **Yıgır (Yazır) Gün-Han'a ba lı;** Bayat- Kayı.(Fig.5)

Cunni Ma arası'nda bulunan bu damgaların birço una Anadolu'nun de i ik yerlerinde de rastlanmaktadır. Bunlardan bir tanesi de Sivas'ın Su ehri ilçesinin 10 km güneyindeki Aksu kayna ı yakınlarında 1900 yılında Cumont tarafından tespit edilmi tir²².Bu damga ve i aretler çe itli amaçlarla kullanılmı lardır. Bazen otlakların belirlenmesi için kullanılan bir sınır i areti sayılmı ²³, bazen eski Türklerde ölen birinin ardından yapılan yu törenine katılan ki inin ya da boyun, bunu kanıtlamak için yaptırımı oldu u bir çe it belge²⁴ ya da herhangi bir yol kav a ı ve göç güzergâhını belirlemek için kullanılmı olabilirler. Cunni Ma arası'nda yer alan damgalar ve runik harfler ile Orta Asya'dakiler kar ıla tırıldı nda 5 adet runik harfin tamamen aynı oldu u tespit edilmi tir²⁵. Belirlenen harflerin benzer ekilerine Yenisey Sulek köyü yakınındaki Kara-yüs Yazıtı'nda²⁶ Batı Türkistan'da Talas Vadisi'ndeki Açık-Ta bölgesinde²⁷ ve Sulbur-Ula Kayalıkları'nda da rastlanmı tır²⁸.

Cunni Ma arası'nda yer alan önemli tasvirlerden bir tanesi de hiç üphesiz da keçisi/tekesidir. Ma arada tespit edilen da keçisi tekesinin

²¹ Alpaslan Ceylan, "Anadolu'daki lk Türk Yerle melerinden Cunni Ma arası" *Türkler Ansiklopedisi* C:6, Ankara, 2002, 426 vd.; Akın Bingöl, "Karayazı'da Tarihi ve Arkeolojik Ara tırmalar", *Atatürk Üniversitesi Fen-Edebiyat Fakültesi Sosyal Bilimler Dergisi*, -2/28-29, Erzurum, 2002, s. 173 vd.

²² Hermann Vary, "Alttürkische in Nordeast-Anatolien Ural- Altaische", *Jahrbücher* 40/1-2, 1968, s. 50-78.

²³ Abdulkadir nan, *Makaleler ve ncelemeler*, Ankara, 1968, s. 284; Mehmet Tezcan, "Eski Türklerde Damga", (Basılmamı Yüksek Lisans Tezi), Erzurum, 1990, s. 14.

²⁴ Abdulkadir nan, *Tarihte ve Bugün amanizm*, TTK, Ankara, 2006, s. 176 vd.; Bahaeddin Ögel, *Türk Kültürünün Geli me Ça ları*, stanbul, 1988- s. 762.

²⁵ Vary, 1968, 61 vd.; Hamit Zübeyr Ko ay, *Erzurum ve Çevresinin Dip Tarihi*, Ankara, 1984, s. 33 vd.

²⁶ Hüseyin Namık Orkun, *Eski Türk Yazıtları*, Ankara, 1994, s. 603.

²⁷ Orkun, *age.*, s. 659 vd.

²⁸ Orkun, *age.*, s. 651 vd., Alpaslan Ceylan, *Türk Dünyasından Yeni Kaya Resimleri*, TTK, Kong, Ankara, 2014 (Baskıda).

Orhun Abideleri'nden Bilge Ka an Anıtı'nın tepesindeki kuyru u dik olan da tekesi motifiyle aynı oldu u dikkatlerden kaçmamı tır²⁹.

Günümüzde bile Tuva, Buryat ve Hakas Cumhuriyeti'nde ya ayan Türkler tarafından bir çe it kutsallık atfedilen ve totem olarak da tepelerine ve yüksek yerlere heykeli yapılan da keçisi/teke motifi, Türk kültür hayatında vazgeçilmez bir sembol olarak günümüze kadar gelmi tir.

Cunni Ma arası'nda yer alan figürlerden bir tanesi de at tasviridir. At ile adeta özde le en Türkler hayatlarının her a amasında atı kullanmı lardır. Bu onların türkülerine, mezarlarına, yemeklerine ve dinî inançlarına kadar yansıması tır³⁰. Türk dünyasının hemen hemen her tarafında görülen kayalara kazınmı at motifleri ve at resimleri Türklerin Anadolu'ya giri leri ile beraber daha da artmı tir. Özellikle Erzurum, Hınıs ilçesi Beyköyünde, Tunceli bölgesinde, Azerbaycan Gence'de ve Nahçıvan Kelbecer'de at heykelleri bulunmu tur.³¹

Yukarıda sundu umuz bilgiler ı ı nda Karayazı Cunni Ma arası'ndaki atlı süvari ve at resimleri ve tasvirleri binlerce yıldan beri Orta Asya'dan Anadolu'ya ta inan Türk kültür hazineleri olarak kar ımıza çıkmaktadır. Bu durum Orta Asya ile Anadolu arasında var olan kültürel ba ların çok daha eskiye gitti inin ba ka bir kanıtı olarak ortaya çıkmaktadır. Ma arada atlı olarak tasvir edilmi olan kaya resimlerinden ba ka bir de yaya olarak resmedilmi süvari resimleri bulunmu tur.

enkaya Ça layan (Kaynak Köyü) Kaya Panoları

Zengin bir tarihi ve arkeolojik geçmi e sahip olan enkaya, Erzurum'un Kafkaslar ile irtibatını sa layan önemli bir yerle im yeridir³². Daha önce C. Sevindi tarafından tespiti yapılan ve 2012'de bizim yaptı ımız yüzey ara tırmalarında buldu umuz kaya panoları, Erzurum'un enkaya ilçesinin Kaynak köyünde yer almaktadır. enkaya ilçesini Sarıkamı ormanlarına ba layan co rafyada yer alan Kaynak köyü,

²⁹ Tezcan, 1990, s. 177.; Graç. A. D, 1973. "Voprosı Datirovski Semantiki Drevnetyurkski Tamgoobraznıh zobrajeniı Gornogo Kozla", *Tyurkologičeskiy Sbornik*, Moskva, 1973, s. 316-333.

³⁰ Abdülkadir nan, "Manas Destanı", *Makaleler ve ncelemeler*, Ankara, 1987 s. 116 vd.

³¹ Alpaslan Ceylan, "Erzurum ve Çevresinde Erken Dönem Türk zleri" *Atatürk Üniversitesi Türk Kültürü*, Erzurum, 2004, s. 31.; Haldun Özkan, "Erzincan ve Çevresinde Orta Asya Türk Mezar Gelene ini Sürdüren Bezemeli Mezar Ta ları", *Atatürk Üniversitesi Türkiyat Ara tırmaları Enstitüsü Dergisi*, Erzurum, 2000, s. 33 vd.

³² Yavuz Güna dı, "Erzurum enkaya'da Tarihi ve Arkeolojik Ara tırmalar", *Atatürk Üniversitesi Sosyal Bilimler Enstitüsü (Basılmamı Yüksek Lisans Tezi)*, Erzurum, 2007, s. 70.

ormanların bitti i noktada bulunmaktadır. Çoruh Nehri ile Aras Nehri havzaları arasında kalan enkaya, Kafkasya, Karadeniz, ran ve Anadolu içlerine uzanan do al yolların kesime noktaları üzerinde yer alması bakımından stratejik bir konuma sahiptir³³.

Erzurum ili, enkaya ilçesinin 48 km güneydo usunda, Kaynak Köyünün 7 km do usunda, Kaynak köyü Çalayan Kalesi'nin 2352 m hemen alt kısmında 2329 m yüksekli e sahip olan bölge, 40 26 36 13 K ve 42 26 49 45 D koordinatlarındadır. enkaya ilçesini Sarıkamı ormanlarına ba layan co rafyada yer alan Kaynak köyü, ormanların bitti i noktada bulunmaktadır. Bölgede yaptığımız incelemelerde İlk Ça 'da, yerle im görmü İlk Tunç ve Demir Ça 'a tarihlendirilen iki kale tespit edilmiştir. Her ça layan bir kale ile taçlandırılmıştır. Bu ça layanlardan birincisinde kalenin hemen alt kısmında bulunan kayalıklarda Do u Anadolu'nun pek çok yöresinde tespit ettiğimiz kaya resimlerine benzer kaya panoları tespit edilmiştir. Bölgedeki kaya resimleri ile ilgili ilk bilimsel çalı ma, Cemal Sevindi tarafından 2011 yılında yapılmı , 2012 yılında ise tarafımızdan çok detaylı bir çalı ma yapılmı tır.

Andezit kayalıklardan olu mu ta bloklar üzerine kazıma ve çizme tekni i kullanılarak yapılan kaya resimlerinde, iki farklı boynuzlara sahip geyik (Foto 4-5), iki tane kar ılıklı duran uzun boynuzlu geyik tasviri (Foto 6-7), iki tane yularlı at figürü (Foto 8-9), köpe e ve kurda benzeyen hayvan tasviri (Foto 10-11) yer almaktadır. Ayrıca geyik ve hayvan tasvirinin birlikte betimlendi i resim (Foto 12-13), kurda benzeyen hayvanın tek resmedilmi tasviri (Foto14-15), bir da keçisi figürü (Foto-16-17) ve bir de güne kursu, geyik, kurt ve tuzak sahnesi (Foto 18-19) diyebileceğimiz sembollerin tespiti yapılmı ve çizimleri yapılarak belgelenmiştir.

Geyik Tasviri ve Güne Kursu

I Nolu Kaya panosunda arka arkaya duran iki tane geyik tasviri ve aralarında ise kulakları dik, ayakları keskin hatlarla çizilmi , kurda benzeyen fakat tam olarak anlamlandırılmayan bir hayvan resmi de tespit edilmiştir. Geyi inin üstte olanının boynuzları uzun ve çok simetrik bir ekilde çizilmi olup ayak toynakları tam olarak belli olmamakla birlikte a ız kısmı ve çenesi di er geyi e göre daha oval ve bombeli bir ekilde çizilmiştir. Gözü çok açık bir ekilde yapılan geyi in Türk kültür hayatında çok önemli bir motif

³³ Erol Tümertekin, *Ula ım Co rafyası*, stanbul Üniversitesi Yayınları, stanbul, 1987, s. 23 vd.

oldu u anla ılmaktadır³⁴. Di er geyi in yüz kısmı ve gözleri daha belirgin olmakla birlikte biraz daha yukarı bakar bir ekilde tasvir edilmi tir.

Türk kültürünün vazgeçilmez öğelerinden olan ve eski Türk inanç sisteminin önemli bir unsuru olan güne in Kaya Panoları'nda yer alması son derece dikkat çekicidir. I Nolu panoda yer alan güne tasviri, Türk inanç sisteminde koruyucu özelli i ile ay ve yıldızlar gibi önemli bir yere konumlandırılmaktadır. Eski Türk mitolojisinde, Çin kaynaklarının vermi oldu u bilgilere göre Ka anın güne e büyük bir saygısı vardır. Bundan dolayı çadırın kapısı do uya, güne in do du u yöne göre açılır. Bu yüzden Türk mitolojisinde ve Türk kültüründe önemli bir figür olan güne tasvirinin enkaya Kaya Panolarında, da geçisi, at ve geyik tasvirleriyle bir bütün halinde dü ünüldü ü zaman, bu resimlerin Türk kültürünün erken evreleri hakkında ne kadar önemli oldukları daha iyi anla ılacaktır.

Kaya Panoları'nda ayrıca, güne kursunun yanı sıra dairesel motifler, tuzak sahnelerine benzeyen tasvirler, köpek gibi yırtıcı bir hayvana benzetece imiz hayvan tasvirleri de yer almaktadır³⁵(I.Nolu Kaya Panosu çizim I).

At Tasviri

II. Nolu panoda, altı üstlü yularlı bir ekilde at tasvirleri yer almaktadır. Alttaki resimde yer alan atın yuları daha belirgindir. ki at tasvirinin hemen önünde güne kursuna benzeyen bir güne motifi yer almaktadır³⁶. Sol altta bulunan atın kulakları biraz daha dik olarak çizilmi , üstteki atın ise kuyru u daha net bir ekilde çizilmi tir. At ile özde le en

³⁴ Esin, *Orta Asya'dan Osmanlı'ya Türk Sanatında konografik Motifler*, stanbul, 2004, s. 1 vd.; Esin, 2006, s. 203 vd.; Emel Esin, *Türk Kozmolojisine Giri* , stanbul, 2001, s. 122 vd., Karadavut Z-Ye ildal U.Y, "Anadolu-Türk Folklorunda Geyik", *Milli Folklor Dergisi*, S. 19, 2007, s. 76 vd.; Çoruhlu, 2006, s. 1 vd.

³⁵ Kaya resimlerinde tasvir edilen av ve tuzak sahneleri hakkında detaylı bilgi için bk., Soylu, G 1978, "Anadolu Prehistorik Devirlerinde Avcılık zleri" Antropoloji, Ankara Üniversitesi *Dil ve Tarih-Co rafya Fakültesi Dergisi*, sayı 8, (1973-1974), 21 vd; Çoruhlu, 1997, s. 13-25.Yörede eskiden beri hayvancılık yapıldı ı için evcille tirilen hayvanların onların hayal dünyasında yer etmesi son derece do aldır. Bu yüzden köpe in kaya panolarında yer alması o hayvanın çoban köpe i olabilece ine i aret olabilir. Nitekim konargöçer eski Türk kültürünün yaylak-kı lak hayatlarında vazgeçemedikleri bir hayvan olan köpe in bir sembol olarak at, geyik ve da geçisiyle birlikte tasvir edilmesi çok önemlidir.

³⁶ Lev Gumilev, *Eski Türkler*, (çev Ahsen Batur), stanbul, 1999, s. 129 vd.

Türkler hayatlarının her aşamasında atı kullanmışlardır. Bu onların türkülerine, mezarlarına, yemeklerine ve dini inançlarına kadar yansımalarıdır³⁷.

Türk dünyasının hemen hemen her tarafında görülen kayalara kazınmış at motifleri ve at resimleri Türklerin Anadolu'ya girişleri ile beraber daha da artmıştır. Özellikle Erzurum, Hınıs ilçesi Beyköyünde, Tunceli bölgesinde, Azerbaycan Gence'de ve Nahçıvan Kelbecer'de tespit edilen at heykelleri Türklerin ata verdikleri değeri ve önemi göstermektedirler. Nitekim Batılılar Türkler için at üstünde dururlar, at üstünde ölümler deyimini buna kullanmışlardır³⁸. Bunun yanı sıra atlara oldukça fazla önem veren Türkler, bir yılın adını On iki Hayvanlı Takvimde "At yılı" olarak adlandırmışlardır³⁹ (II. Nolu Kaya Panosu Çizim II).

Türkler atın etini yer, sütünü (Kımız) içerlerdi. Pazırık Kurganları'nda at tasvirli gümüşe ya, at tasvirli halı, at başlı eklemlerde kamçı sapı bulunduğu gibi Doğu Türkistan'da orçuk Mabedi'nde de at başlı bulunmuştur. Nitekim bir kişi öldüğü zaman kurgana atı ile gömülürdü⁴⁰. "At üzerinde do an", "Atı ile gömülen", "Tanrısına atını kurban eden" beslenmesinin büyük bir bölümünü at kesip yiyerek karıştıran bir milletin sosyo-kültürel tarihini yazarken atla ilgili bütün kaya resimlerini, at biçimli mezar taşlarını, at heykellerini ve diğer kültürel motifleri dikkate almak çok daha faydalı olacaktır.

Da Keçisi Tasviri

Kaynak köyü kaya panolarında yer alan önemli tasvirlerden bir tanesi hiç şüphesiz da keçisi/tekesi motifidir. Kayalıklarda tespit edilen da keçisi tasvirinin Orhun Abideleri'ndeki Bilge Kağan Anıtı'nın tepesindeki kuyruklu olan da tekesi motifleriyle büyük bir benzerlik taşıdığı anlaşılmaktadır. Da keçisinin boynuzları arkaya dönük kıvrımlı bir şekilde çizme tekniği ile yapılan da keçisi tasviri III numaralı panoda yer almaktadır. Şüphesiz Türk dünyasının en eski damgalarından ve sembollerinden olan da keçisi, başımsızlığı, cesareti, özgürlüğü temsil etmesiyle Türk kültür tarihinde çok önemli bir yere sahip olmuştur⁴¹. Hatta insanlar tarafından Tanrının

³⁷ İnan, 1987, s. 116 vd.; Emine Gürsoy Naskali, *Bozkırdan Başımsızlıktan Başına Manas*, Türk Dil Kurumu Yay., Ankara, 1995, s. 1 vd.; Mustafa Aksoy, "Türklerde At Kültürü ve Kımız", *Türk Dünyası Tarih Dergisi*, İstanbul, 1998, s. 41 vd.

³⁸ Ceylan, 2004, s. 30 vd.; Özkan, 2000, s. 33 vd.; Ahmet Caferoğlu, "Türk Onomastikinde At Kültürü", *Türkiyat Mecmuası*, c. X, İstanbul, 1953; s. 201-212.

³⁹ Osman Turan, *On iki Hayvanlı Türk Takvimi*, 1941, s. 1 vd.

⁴⁰ Abdulkadir İnan, "Kincik Pazırık Kurganı", *Bellekten XVI/61*, Ankara, 1952, s. 138 vd.

⁴¹ Tezcan, 1990, s. 177; Graç, 1973, s. 318; Abdülhaluk Çay, *Anadolu'da Türk Damgası* Ankara, 1983, s. 111-123.

yeryüzündeki temsilcisi oldu una inanılan ka anı sembolize etti i dü ünülmü tür⁴².

Rusya Federasyonu'na ba lı muhtar Türk Cumhuriyetleri olan Tuva, Buryat ve Hakas'ta ya ayan Türkler tarafından bir çe it kutsallık atfedilen ve totem olarak da tepelerine ve yüksek yerlere heykeli yapılan da keçisi/teke motifi, Türk kültür hayatında vazgeçilmez bir sembol olarak günümüze kadar gelmi , halılara kilimlere, destanlara ve masallara konu olmu tur. Da keçisi ya da da tekesi figürü, Orkun ve Mo olistan bölgesindeki birçok anıtta ve yerle im yerinde sürekli kullanılan bir sembol olmu tur⁴³. Bununla birlikte Anadolu Türk tarihinde önemli roller oynayan Sarı keçililer, Kızıl keçililer, Karakeçililer, Tekeo ulları gibi Türk boyları da kendilerine sembol olarak keçiyi seçmi ler ve günlük hayatlarında hemen hemen her eyde da keçisini simge olarak kullanmı lardır⁴⁴ (III Nolu Kaya Panosu Çizim III).

Sonuç

Sonuç olarak A. Ceylan ba kanlı nda Erzurum bölgesinde ve enkaya'da 2012 yılında yaptı ımız yüzey ara tırmalarında çalı masını yaptı ımız Kaynak Köyü Kaya Panoları, Kars, Erzurum, Erzincan vb. di er illerdeki kaya panoları ile yapım tekni i, figürleri, tasvirleri bakımından büyük bir benzerlik göstermektedirler. Kaya Panoları'nda yer alan resimlerdeki konuların Orta Asya'daki Kazakistan, Saymalıta , Tamgalısay, Azerbaycan'daki Gobustan, ran'daki Me gin, Türkmenistan, Mo olistan, Kırgızistan vb. ile aynı kültür kayna ından beslendi i açıkça anla ılır. Orta Asya'nın de i ik co rafyalarında bulunan kaya resimlerinin, Kuzeydo u Anadolu kaya resimleri ile birlikte dü ünüldü ü ve de erlendirildi i zaman, Anadolu Türk tarihinin 1071 ile ba lamadı ı, bu tarihin Anadolu Türk tarihinde sadece sembolik bir de er ta ıdı ı çok daha net anla ılır. Tarihlendirilmeleri konusunda farklı görü ler olmasına ra men, enkaya Kaya Panoları'nın at, da keçisi, geyik, atlı süvari, güne kursu vb. Türk mitolojisi ve kültürü bakımından son derece önemli sayılan kıymetleri barındırması, Türk tarihinin erken evreleri açısından son derece önemlidir.

Bu konuda bizlere dü en görev, Anadolu'da bulunan kaya resimleri, ta heykeller, Hakkâri stelleri, runik harfler ve damgaların Orta Asya ile olan

⁴² Wilhelm Radloff, "Atlas Drevnostey Mongolii (Mo olistan Tarihi Eserleri Atlası)", *Trudi Orhonskoy Ekspeditsii*, (Orhun Seferi Ara tırmaları), 1. Bs., Saintpetersburg, 1892, s. 1 vd.; Mert, 2007, s. 241 vd.; Emel Esin, *Türk Kültür Tarihi, ç Asya'daki Erken Safhalar*, Ankara,1985, s. 409 vd.

⁴³ Tezcan, 1990, s. 179; Çoruhlu, *Türk Mitolojisinin Ana Hatları*, stanbul, 2006, s. 172 vd.

⁴⁴ Çay, 1983, s. 1 vd.; Emel Esin, *slamiyet'ten Önceki Türk Kültür Tarihi ve slam'a Giri*, stanbul, 1978, s. 94 vd.

benzerliklerini ya da ayrılıklarını bilimsel kanıtların ışığında ortaya koymaktır. Anadolu'daki Türk tarihinin başlangıç noktalarını yeniden yorumlamak, yazılı belgelerin yanında arkeolojik ve sanatsal materyallerin de yeterince kullanılarak, multidisipliner çalışma yöntemleri ile Anadolu'da Türk tarihinin başlangıcını yeniden yazmak gerekir. Bu noktada enkaya ve çevresinde bulunan kaya resimleri ve benzerleri, Türk kültür tarihi açısından büyük bir değere sahiptir. Dileğimiz, bu konu ile ilgili araştırmaların artması ve büyük bir tarihsel hareketliliğe sahip olan Türk tarihinin Anadolu'daki erken evresinin daha iyi aydınlatılmasıdır.

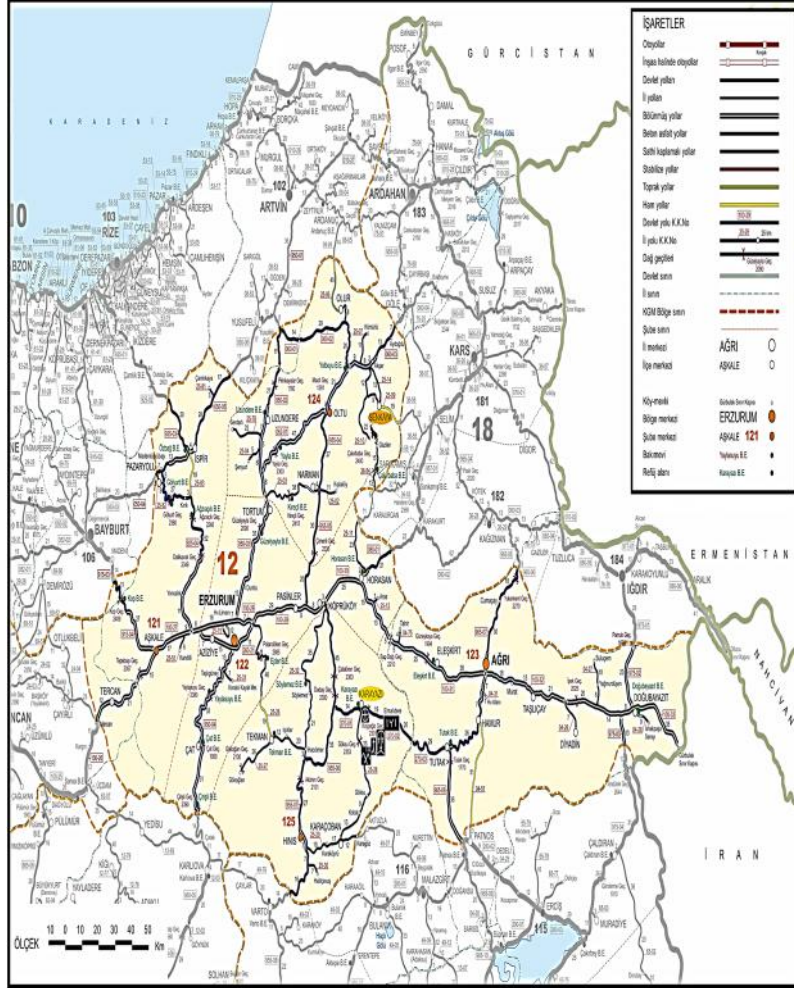
KAYNAKÇA

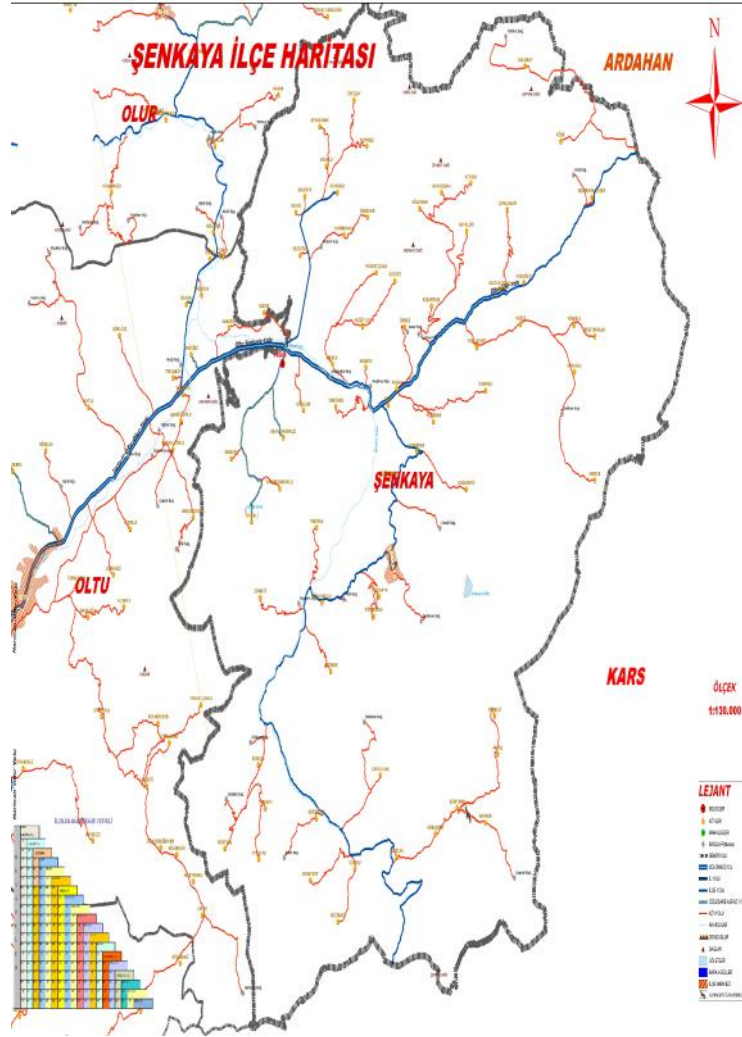
- Aksoy, Mustafa "Türklerde At Kültürü Ve Kıymızı", *Türk Dünyası Tarih Dergisi*, İstanbul, 1998.
- Alok, Ersin, *Anadolu'da Kayaüstü Resimleri*, İstanbul, 1988.
- Belli, Oktay, "Türk Dünyası'ndaki Taş Balbal ve İnsan Biçimli Heykellerin Anadolu'daki Örneklere", *Türk Kültürü*, Atatürk Üniversitesi Yayınları, Erzurum, 2004.
- Bingöl, Akın, "Karayazı'da Tarihi ve Arkeolojik Araştırmalar", *Atatürk Üniversitesi Fen-Edebiyat Fakültesi Sosyal Bilimler Dergisi-2/28-29*, Erzurum, 2002.
- Ceylan, Alpaslan, "Anadolu'daki İlk Türk Yerleşmelerinden Cunnı Ma arası", *Türkler Ansiklopedisi*, C: 6, Ankara, 2002.
- , "Doğu Anadolu'da İlk Türk Örneklere", *XV. Türk Tarih Kongresi*, Ankara, 2006.
- , "Doğu Anadolu'da Kaya Resimlerinin Türk Tarihi Açısından Önemi", *Bilim ve Ütopya*, S. 163, 2008.
- , "Erzurum ve Çevresinde Erken Dönem Türk Örneklere", *Türk Kültürü*, Atatürk Üniversitesi Yayınları, Erzurum, 2004.
- , "Türk Dünyasından Yeni Kaya Resimleri", *XVII. TTK, Kongresi Sempozyum Bildirileri*, Ankara, 2014 (Baskıda).
- Çay, Abdülhaluk, *Anadolu'da Türk Damgası*, Ankara, 1983.
- Çoruhlu, Yağar, "Türk Sanatında Av Sembolizmi", *Arkeoloji Sanat*, C.V, no; 76, 1997.
- , *Erken Devir Türk Sanatı*, İstanbul, 2007.
- , *Türk Mitolojisinin Ana Hatları*, İstanbul, 2006.
- Demir, Necati, "Türk Tarihinin ve Kültürünün Kaynağı Olarak Kaya Üzeri Resimler (Petroglifler) ve Yazılar", *Zeitschrift für die Welt der Türken, ZfWT Vol. 1. No 2009*.

- Do an, smail, “Runik Yazının Geli im Co rafyası ve Yayılma Sahası”. *Türk Dili Ara tırmaları Yıllı ı, Belleten* 2000.
- Envero lu, lham, “Ça da Azerbaycan Resim Sanatında Eski Türk Damgalarının Etkisi”, Selçuk Üniversitesi Sosyal Bilimler Enstitüsü (Basılmamı Doktora Tezi), Konya 2005.
- Eriñç, Sırrı, *Do u Anadolu Co rafyası*, stanbul, 1953.
- Esin, Emel, *Türk Kozmolojisine Giri* , stanbul, 2001.
- , *slamiyet’ten Önceki Türk Kültür Tarihi ve slam’a Giri* , stanbul, 1978.
- , *Orta Asya’dan Osmanlı’ya Türk Sanatında konografik Motifler*, stanbul, 2004.
- , *Türk Kültür Tarihi ç Asya’daki Erken Safhalar*, Ankara, 1985.
- Graç, A. D., “Voprosı Datirovski Semantiki Drevnetyurkski Tamgoobraznih zobrajeniı Gornogo Kozla”, *Tyurkologičeskiy Sbornik*, Moskva, 1973.
- Gumilev, Lev, *Eski Türkler*, Çeviren: Ahsen Batur, stanbul, 1999.
- Güna dı, Yavuz, “Erzurum- enkaya’da Tarihi ve Arkeolojik Ara tırmalar”, Atatürk Üniversitesi Sosyal Bilimler Enstitüsü (Basılmamı Yüksek Lisans Tezi), Erzurum, 2007.
- <http://mc2.vicnet.net.au/home/date/web/index.html>.
- nan, Abdülkadir, “ kinci Pazırık Kurganı”, *Belleten XVI/61*, Ankara, 1952.
- , *Makaleler ve ncelemeler*, Ankara, 1968.
- , *Tarihte ve Bugün amanizm*, TTK, Ankara, 2006.
- , “Manas Destanı”, *Makaleler ve ncelemeler*, Ankara, 1987.
- Karadavut, Z. – Ye ildal, U. Y., “Anadolu-Türk Folklorunda Geyik”, *Milli Folklor Dergisi*, Yıl 19, S. 76, 2007.
- Ka garlı, Mahmut, *Divan-i Lügat-it-Türk*, 1985.
- Ketin, hsan, *Türkiye jeolojisine Genel Bir Bakı* , stanbul, 1983.
- Khujanazarov, M., “Petroglyphs of Uzbekistan”, *Petroglyphs of Central Asia*, Bishkek, 2001.
- Ko ay, H. Z, *Erzurum ve Çevresinin Dip Tarihi*, Ankara, 1984.
- Lıv its, V. A., “Eski Türk Runik Yazısının Ortaya Çıkı ı Üzerine”, Çeviren: S. Gömeç- T. Ölçekçi, *AÜDTCFD*, C:20, S. 31.
- Mert, Osman, “Kemaliye’de Eski Türk zleri: Dilli Vadisi’ndeki Petroglif ve Damgalar”, *Atatürk Üniversitesi Türkiyat Ara tırmaları Enstitüsü Dergisi*, S; 34, Erzurum, 2007, s. 233-254,
- Naskali, G. E., *Bozkırdan Ba ımsızlı a Manas*, Türk Dil Kurumu Yay., Ankara, 1995.
- Orkun, H. Namık, *Eski Türk Yazıtları*, Ankara, 1994.

- Ögel, Bahaeddin, *Türk Kültürünün Geli me Ça ları*, stanbul, 1988.
- Özgül, Oktay, “Eskiça da (Yukarı) Aras Vadisi”, Atatürk Üniversitesi Sosyal Bilimler Enstitüsü, (Basılmamı Doktora tezi), Erzurum, 2011.
- Özkan, Haldun, “Erzincan ve Çevresinde Orta Asya Türk Mezar Gelene ini Sürdüren Bezemeli Mezar Ta ları”, *Atatürk Üniversitesi Türkiyat Ara tırmaları Enstitüsü Dergisi*, Erzurum, 2000.
- Radloff, Wilhelm, *Atlas Drevnostey Mongolii [Mo olistan Tarihi Eserleri Atlası]*,(Trudı Orhonskoy Ekspeditsii) Orhun Seferi Ara tırmaları I. Baskı, Saintpetersburg, 1892.
- Samashev, Z., “*Petroglyphs of Kazakhstan*”, Petroglyphs of Central Asia, Bishkek, 2001.
- Saraço lu, Hüseyin, *Do u Anadolu Bölgesi*, stanbul, 1989.
- Somuncuo lu, Servet, *Sibirya’dan Anadolu’ya Ta taki Türkler*, stanbul, 2008.
- Soylu, G 1978, “Anadolu Prehistorik Devirlerinde Avcılık zleri” *Antropoloji, Ankara Üniversitesi Dil ve Tarih-Co rafya Fakültesi Dergisi*, S. 8, (1973-1974).
- Tarkan, Tefik, “Ana Çizgileriyle Do u Anadolu Bölgesi ve Çevresi”, *Atatürk Üniversitesi 50. Yıl Arma antı*, Erzurum, 1974.
- Tashbayeva, K. - Khujanazarov, M. Ranov - V. Samashev Z., *Petroglyphs of Central Asia*, Bishkek, 2001.
- Tashbayeva, K., “*Petroglyphs of Kyrgyzstan*”, *Petroglyphs of Central Asia*, Bishkek, 2001.
- Tezcan, Mehmet, “Eski Türklerde Damga”, (Basılmamı Yüksek Lisans Tezi), Erzurum,1990.
- Turan, Osman, *On ki Hayvanlı Türk Takvimi*, stanbul, 1941.
- Tümertekin, Erol, *Ula m Co rafyası*, stanbul Üniversitesi Yay., stanbul, 1987.
- Vary, Hermann, “Alttürkische in Nordeast-Anatolien Ural Altaische”, *Jahrbücher* 40/1-2, 1968,s.50-78.
- Yılmaz, Anıl, “ skit Sanatı” *Türkler Ansiklopedisi*, C. IV, Ankara, 2002.

ERZURUM BÖLGESİ KAYA PANOLARI





Harita 2. Şenkaya İlçe Haritası

ERZURUM BÖLGESİ KAYA PANOLARI



Foto 1. Kazakistan, Kırgızistan, Moğolistan, Özbekistan, Türkmenistan vb. Orta Asya'dan Petroglifler



Foto 2 Karayazı Cunni Mağarası arasındaki Petroglif ve Damgalar

Beyazınak	Karakulak (Korkuluk)	Cığlık	Kartal (Kartal)	Kartal (Kartal)	Kartal (Kartal)	Kartal (Kartal)	Kartal (Kartal)	Kartal (Kartal)	Kartal (Kartal)	Kartal (Kartal)	Kartal (Kartal)	Kartal (Kartal)	ERZURUM		TURFAN	
													ERZURUM	TURFAN		

Foto 3 Karayazı Cunni Ma'arasi'ndeki Boy ve Damgaların Kar ile tırılması

ERZURUM BÖLGESİ KAYA PANOLARI



Foto 4-5. Geyik Tasviri

OKTAY ÖZGÜL



Foto 6-7. Geyik Tasviri

ERZURUM BÖLGESİ KAYA PANOLARI



Foto 8-9. Yularlı At Tasvirleri

OKTAY ÖZGÜL



Foto 10-11. Köpe e Benzeyen Hayvan Tasviri

ERZURUM BÖLGESİ KAYA PANOLARI



Foto 12-13. Geyik ve Hayvan Tasvirli Panolar

OKTAY ÖZGÜL

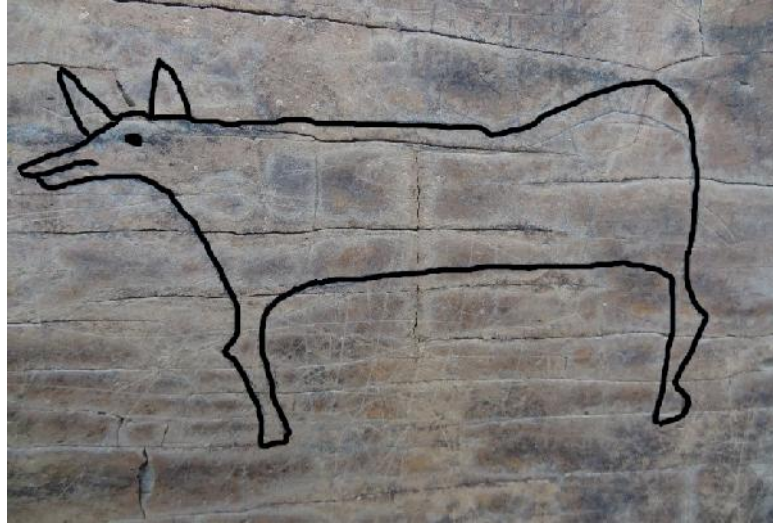


Foto 14--15. Kurda Benzeyen Hayvan Tasviri

ERZURUM BÖLGESİ KAYA PANOLARI

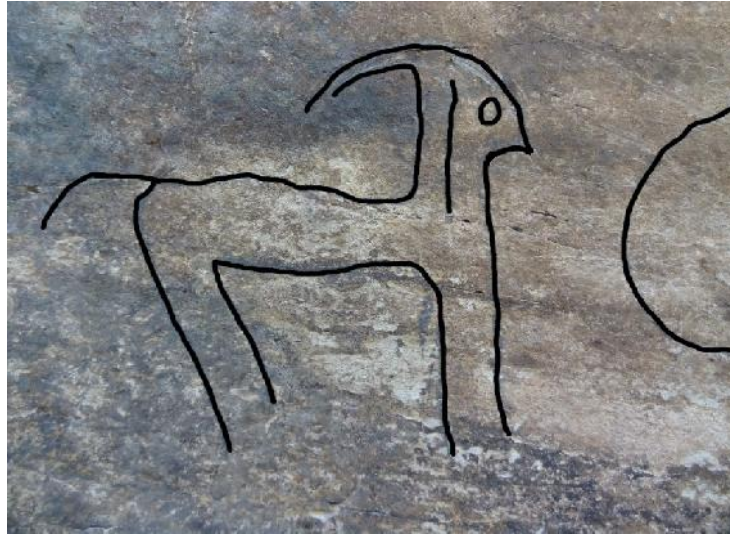


Foto 16-17 Da Keçisi Figürü

OKTAY ÖZGÜL



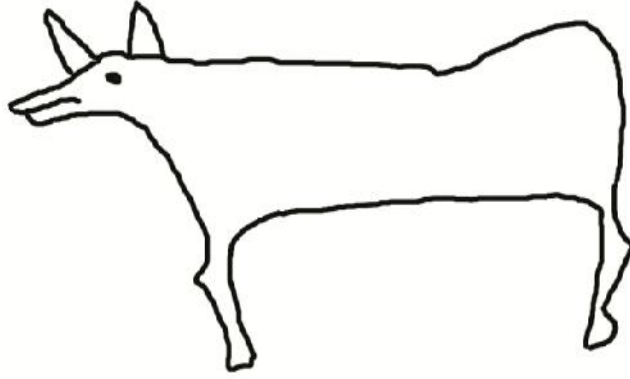
Foto 18-19. Geyik, Kurt ve Tuzak Sahnesi

ERZURUM BÖLGESİ KAYA PANOLARI



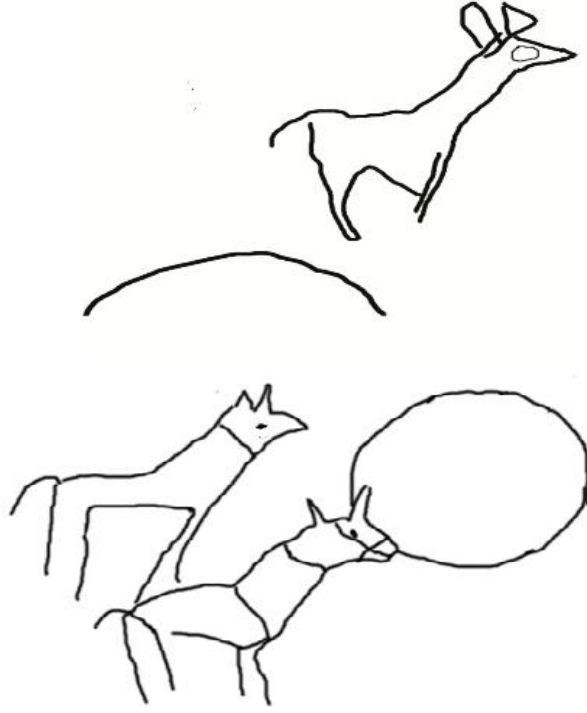
Foto 20-21 Güne Kursu ve At Tasvirleri

OKTAY ÖZGÜL

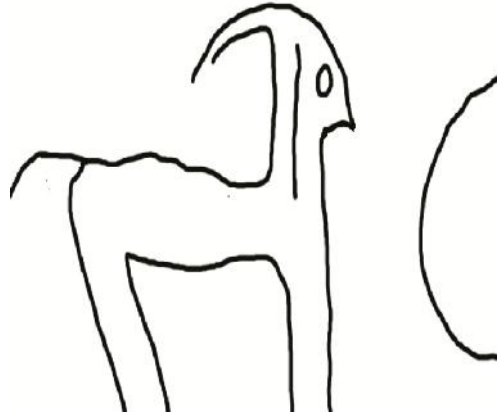


Çizim I. Nolu Kaya Panosu

ERZURUM BÖLGESİ KAYA PANOLARI



Çizim II. II. Nolu Pano



Çizim II. III Nolu Pano