

MURGUL MADENİNDEKİ ANAYATAK KÖKENLİ ESKİ DEVİRLERE AİT BİR BULUNTU

Ergun KAPTAN

Maden Tetkik ve Arama Enstitüsü

ÖZET. — Doğu Karadeniz Bölgesinin doğusunda yer alan Murgul madenindeki Anayatak açık işletmesinde, 1967 yılında eski devirlere ait bir maden galerisi açığa çıkarılmıştı. Burada tahtadan oyularak yapılmış bir madenci küreği bulunmuş olup, C-14 analiziyle tarihi saptanmıştır. Bu örnek, Türkiye madencilik tarihi yönünden oldukça ilginç ve önemli bir buluntudur.

GİRİŞ

Günümüz dünyasının ulaştığı teknolojik seviye, muhakkak ki eski çağ insanların madenleri tanınması ve yaşadığı çağın koşullarına uygun bir şekilde işlemeyi deneysel olarak öğrenmesiyle başlamıştır.

Eski Anadolu tarihi içerisinde, Anadolu'nun yeraltı doğal zenginlikleri, yalnız Anadolu uygarlıklarının değil, aynı zamanda Yakın Doğu uygarlıklarının da gelişmesine sebep olduğu bilinen tarihî bir gerçektir.

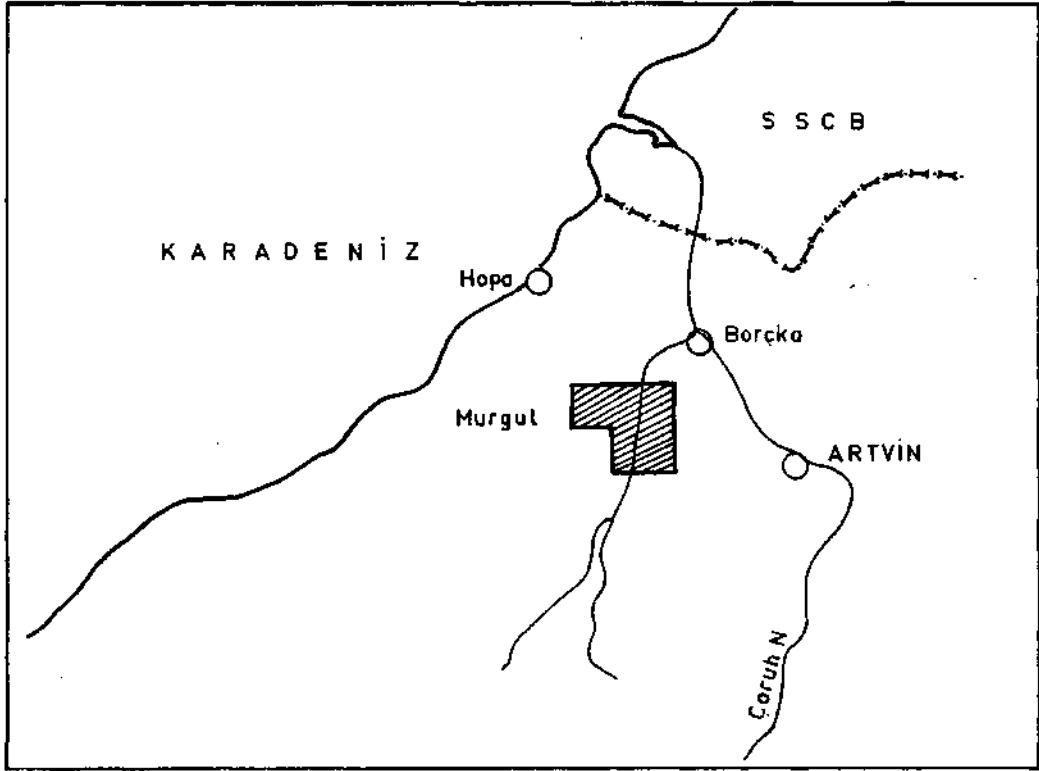
Bakır, kurşun, çinko yataklarının yoğun olduğu Karadeniz Bölgesinin doğusunda yer alan Murgul maden yatakları, Türkiye madencilik tarihine ışık tutacak materyellere sahip önemli bir bölgedir. Murgul maden yataklarının, yalnız bilinen yakın tarihî devirlerde değil, milâttan önceki devirlerde de eski Anadolu insanları tarafından işletilmiş olduğu bilinmektedir, örneğin, çıkarılan cevherlerin yöredeki ağaçların yakıt olarak kullanılması ile eğitildiğini kanıtlayacak, eski devirlere ait cüruf depoları mevcuttur. Bu cüruflar, Çakmakkaya cevher ünitesinin yakınlardaki tepelerdedir. Ayrıca Murgul maden yataklarında, milâttan önceki maden işletmeciliğini simgeleyecek eski maden galerileri ve bu galerilerden çıkarılmış bazı madencilik aletleri de bulunmuştur.

MATERYELİN BULUNDUĞU YER

Murgul madeni, genel olarak coğrafi konumu bakımından, Artvin ili, Borçka ilçesinin Murgul bucağına bağlı Damarköy'dedir (Şek. 1). Murgul madeni Anayatak, Çakmakkaya, Çarkbaşı ve Kızılkaya maden sahalarını kapsamaktadır (3).

Materyel, Murgul madeni Anayatak'ta eski devirlere ait bir maden galerisinde bulunmuştur.

Cevherleşmenin en çok kuvvetli olduğu Anayatak, önceleri Cangara, İskep, Satep adları ile ayrı ayrı işletilmiş, sonradan bu yataklar birleştirilmiş ve Anayatak adı altında çalıştırılmıştır (5).



Şek. - 1

1967 yılında sözü edilen Ana/atak açık işletmesinde, oksit cevher içinde açığa çıkartılan ve yaklaşık olarak 70-80 cm çapında genişliği olan eski devirlere ait bir maden galerisi saptanmıştır. Bu galeride Anadolu madencilik tarihine katkısı olacak ve son derece önemli, tahtadan oyularak yapılmış bir madenci küreği bulunmuştur (Foto 1, 2).

MATERYELİN GENEL TANIMI

Lokalite : Murgul madeni Anayatak.

Devri : M.Ö. birinci binin ikinci yarısı.

İsmi : Madenci küreği.

Boyutları: a. Küreğin, kürek sapının başladığı noktaya olan uzunluğu: 24.5 cm.

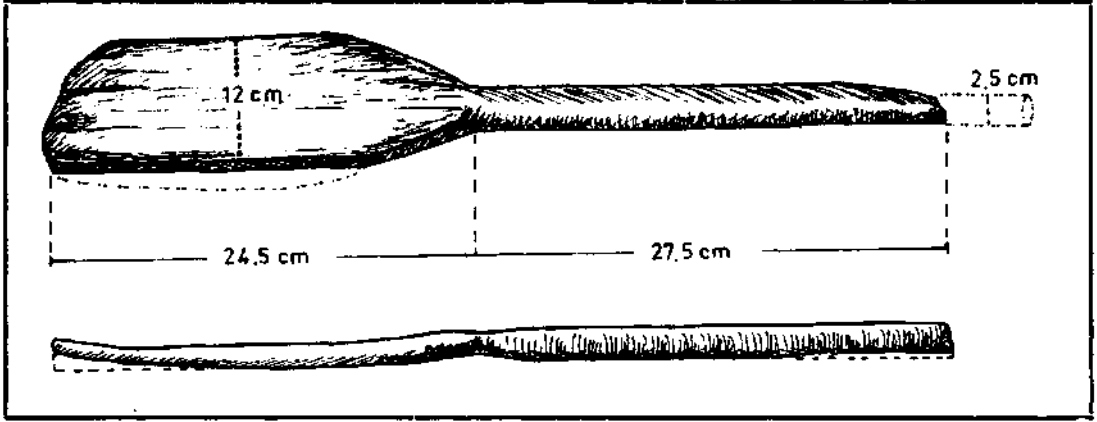
b. Küreğin eni: 12 cm.

c. Küreğin kalınlığı: 0.8 cm.

d. Mevcut kürek sapının uzunluğu: 27.5 cm.

e. Kürek sapının kalınlığı: 2.5 cm.

Özelliği : Tahtadan oyularak yapılmış bir madenci küreği olup, uzunca bir süre bakır sülfatlı su içinde kaldığı için sterilize olmuştur. Küreğin bir kenarı çok kullanıldığı için aşınmıştır. Küreğin sapı eksiktir (Şek. 2).



Şek. - 2

MADENCİ KÜREĞİNİN SAPTANAN YAŞI

M.T.A. Enstitüsü Tabiat Tarihi Müzesinin Mineraloji Bölümünde 854 envanter numarası ile muhafaza edilmekte olan küreğin sapından alınmış olan küçük bir parçanın Orta Doğu Teknik Üniversitesi Fizik Bölümü Laboratuvarlarında 5730 yarı hayat değerine göre yapılmış olan C-14 analiz sonucunun verdiği tarih:

Günümüzden önce (1950 den önce) : 2266 ± 170

Milâttan önce : 316 ± 170 tir.

Sözü edilen numunenin C-14 analiziyle verdiği tarih sayesinde, bu bölgedeki maden yataklarının—mevcut başka mukayese materyelleri olmamasına rağmen—yaklaşık olarak M.Ö. birinci binin ikinci yarısında, eski Anadolu insanları tarafından işletilmiş olabileceğini söyleyebiliriz. Bununla beraber C-14 yöntemiyle saptanan tarih, Murgul maden yataklarının ilk üretim evresinin ne başlangıcı, ne de sonu sayılmalıdır.

BENZER BULUNTULAR

Tokat ilinin Artova ilçesine bağlı Karaoluk köyünün Ağaca ağaçlı mevkiinde, 1974 yılında, kuyu görünümünde eski bir imalât yeri bulundu (4). Ağaç kütüklerle takviye edilmiş olan bu eski işletme yerinde, köylülerin on yıl önce bir kazı yaptıklarını ve 15 m derinlikte yaklaşık olarak uzunluğu 150 cm olan bir madenci küreği bulduklarını saptadık. Fakat günümüzde mevcut olmayan bu materyel hakkında yeterli bilgiye sahip değiliz. Anlatımı yapılan bu eski imalât yerinde kullanılmış olan ve bakır oksit izleri taşıyan ağaç kütüklerden alınan numunenin, 5730 yarı hayat değerine göre yapılan C-14 analizinin verdiği tarih:

Envanter no: 241

Günümüzden önce (1950 den önce) : 696 ± 206

Milâttan sonra : 1254 ± 206 dir.

Ergun KAPTAN

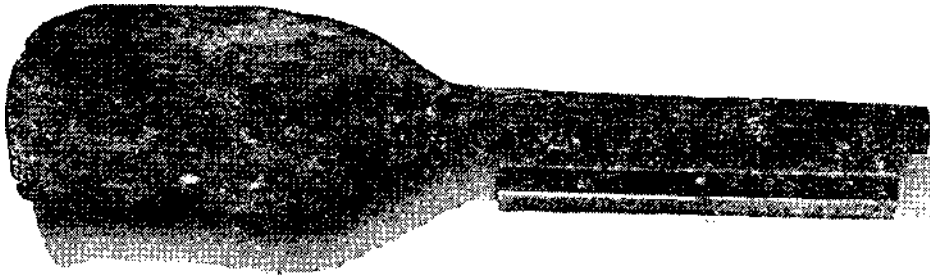


Foto 1 -

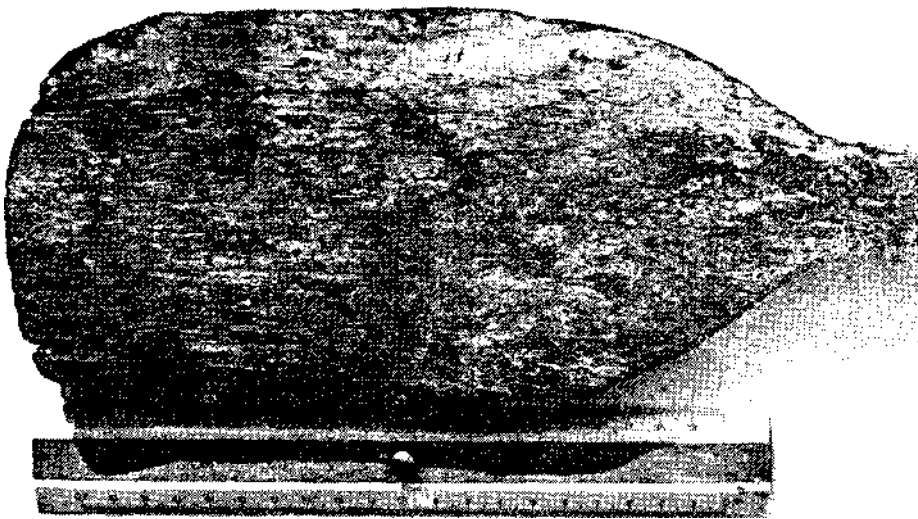


Foto 2 -

Ayrıca Türkiye'de muhtelif maden işletmelerinde rezervi geliştirmek için yapılan sondajlı aramalar sırasında, eski devirlere ait madencilerin çalıştıklarını tanıtan, Murgul maden yataklarındaki gibi, eski galerilere tesadüf edilmekte olduğunu, bu arada özellikle belirtmek isterim, örneğin, Kayseri-Denizovası çinko-kurşun madeni eski imalât yerleri (6) ile Ergani-Maden bakır işletmesinde (1), Keban simli kurşun işletmesi Hazine mağara mevkiî eski maden galerilerini ve Erbaa-Kozlu yöresi ormanlarında maden yataklarının saptanması için yapılan araştırmalarda bir bakır sülfür yatağında bulunan ve M.Ö. 2800 yıllarını kapsayan eski bir maden ocağını (2) sayabiliriz. Sözü edilen bu eski galerilerin bir kısmı muhtemelen milâttan önceki devirlere ait, bir kısmı ise yakın tarihi devirleri kapsamakta olup, günümüzdeki modern maden işletmeciliğinin prototipi sayılmalıdır.

SONUÇ

Murgul madeni Anayatak'ta, eski devirlere ait maden galerisinde bulunan ve tahtadan oyularak yapılmış bir madenci küreği sayesinde, Murgul maden yataklarının yalnız bilinen yakın tarihî devirlerde değil, muhtemelen M.Ö. birinci binin ikinci yarısında da işletilmiş olduğu anlaşılmaktadır. Fakat bu tarihi karşılaştıracak bu yöreye ait başka materyellere sahip değiliz. Bu nedenle C-14 analizinin verdiği tarihi, milâttan önceki Murgul maden yataklarının ilk üretim evresinin başlangıcı veya sonu olarak kabul etmemek gerekir. Yapılacak yeni araştırmalar ve yeni buluntularla bu bölgedeki maden yataklarının belki de çok daha eski devirlerde işletilmiş olacağının ortaya çıkacağı muhtemeldir.

Ayrıca ülkemizdeki muhtelif maden işletmelerinde, zaman zaman Murgul Anayatak'taki gibi eski devirlere ait maden galerilerine rastlanmakta ve bu galerilerde antik değeri olan, az da olsa çeşitli madencilik aletleri bulunmaktadır. Fakat bu materyellerin akıbetleri hakkında şimdilik yeterli sayılabilecek bilgilere sahip değiliz. Bundan böyle Murgul madeni Anayatak'ta eski bir galeride bulunan ve C-14 analizi ile tarihi saptanan madenci küreğini, sözü edilen diğer buluntularla ayrıntılı bir şekilde mukayese olanağına sahip olmadık.

Anlatımı yapılan madenci küreğini, yapıldığı madde, genel formu ve bulunduğu yer bakımından, eski Anadolu madencilik tarihi için son derece önemli bir buluntu olarak kabul ediyoruz.

TEŞEKKÜR

Sözü edilen materyeli M.T.A. Enstitüsü Tabiat Tarihi Müzesi Mineraloji Bölümündeki Türkiye Madencilik Tarihi köşesine armağan etmiş olan Etibank Maden Aramalar Dairesinden B. Doğanlı, ayrıca Orta Doğu Teknik Üniversitesi Fizik bölümü C-14 Laboratuvarı Yönetmeni Dr. Y. Göksu ve Asistan M.Özbakan ile Laboratuvar Teknisyeni A. Küçükkeleş ve Ressam Semiha Binzet'e yardımları için içtenlikle teşekkür ederim.

BİBLİYOGRAFYA

- 1 — BEKİŞOĞLU, K.A. (1959): Maden işletmeciliği. Cilt I. s. 31 (2. baskı). Ankara.
- 2 — GİLES, D.L. & KUIJPERS, E.P. (1974): Reports. Stratiform copper deposit, Northern Anatolia, Turkey: Evidence for Early Bronze I (2800 B.C.) mining activity. *Science*, vol. 186., pp. 823-825.
- 3 — HAMAMCIOĞLU, A. & SAWA, T. (1971): Gelişen yeni görüşlerin ışığı altında Karadeniz Bölgesi bakır-kurşun-çinko yatakları. **Mod. Müh. Odası Yayl.**, s. 68, Ankara.
- 4 — KAPTAN, E. (1976): Türkiye madencilik tarihi ve kalayın kökeni hakkında. Kahramanmaraş, Tokat, Ordu, Kastamonu ve Çorum bölgelerindeki eski cüruf depolarında yapılan genel bir araştırma. *M.T.A. Rap.*, no. 5546 (yayınlanmamış), s. 40-45, Ankara.
- 5 — SAWA, T.; SAWAMURA, K. & TEŞREKLİ, M. (1970): Murgul madeni ve civarındaki bakır yatakları hakkında rapor. *M.T.A. Rap.*, no. 4790] (yayınlanmamış), s. 23, Ankara.
- 6 — YILMAZ, S. (1971): Tarihî madencilik çalışmalarının maden ve rezerv aramalarındaki önemi. **Mad. Müh. Odası Yayl.**, s. 119-120, Ankara.