

ERZİNCAN SIRATAŞLAR KALESİ

Yavuz GÜNAZ

ÖZ: Doğu Anadolu Bölgesi'nin batıya açılan önemli bir kısmını oluşturan Erzincan ve çevresi M. Ö. 9. ve 6. Yüzyıllarda bölgede hâkimiyet kuran Urartu Devletleri için ele geçirilmesi gereken önemli bir bölge olmuştur. Bu yüzden bölgeye birçok askeri amaçlı sefer düzenlenmiştir. Bölgenin en önemli merkezi şüphesiz Urartular'dan kalan Altın-tepe'dir. Bölgenin en önemli Urartu merkezi olan Altın-tepe, Urartular'ın kuzeydeki yayılmalarını, sınırlarını, bölgeye bakış açısını gösteren önemli bir merkezdir. Bunun yanı sıra bölgede yaptığımız yüzey araştırmalarında Urartu Devleti'nin kalıcı amaçlı kaleler, sulama kanalları ve yerleşmeler kurduğunu anlamaktayız. Erzincan'ın Çayır-lı ilçesinin 8 km. kuzeydoğusunda tespit ettiğimiz Sıra-taşlar Kalesi stratejik konumu dolayısıyla, Urartu'nun bölgede hem savunma amaçlı hem de yerleşme amaçlı bir düzen kurmaya çalıştığını gösteren önemli bir merkezdir. Bu çalışmada Sıra-taşlar Kalesi'nin Erzincan ve diğer Urartu hâkimiyetinde tespit edilen kaleler ile kıyaslaması yapılmıştır. Ayrıca Urartu askeri mimarisinin başkentten uzaklaştıkça değişip değişmediği arkeolojik kanıtlar çerçevesinde incelenmeye çalışılmıştır.

Anahtar Kelimeler: Doğu Anadolu, Erzincan, Altın-tepe, Sıra-taşlar, Urartu

ERZINCAN SIRATAŞLAR CASTLE

ABSTRACT: Erzincan and its surroundings which constitute an important role in opening to the western parts for East Anatolia Region became a significant area needed to be seized by Urartian State which achieved dominance in the region in the 9th and 6th centuries B.C. Therefore, numerous military expeditions were organized to the area. The most important center of the area is undoubtedly Altın-tepe which remained from the Urartian. Being the most important Urartian settlement of the area, Altın-tepe is an important center which shows the spreading of the Urartians to the North and their boundaries and provides a viewpoint to the region. In addition, we understand from the surface studies which we conducted in the area that Urartian State built permanent castles, irrigation channels and settlements. Due to the strategic location, Sıra-taşlar Castle, which we determined in the 8 km. Northeast of Çayır-lı town of Erzincan, is an important center showing that the Urartian tried to found an order for both defence and settling purposes. This study compares Sıra-taşlar Castle with other castles determined in Erzincan under Urartian governance. Additionally, whether Urartian military architecture changed distancing from capital city was tried to be analysed in terms of archaeological evidences.

Keywords: East Anatolia, Erzincan, Altın-tepe, Sıra-taşlar, Urartian

* Yrd. Doç. Dr., Atatürk Üniversitesi Edebiyat Fakültesi Tarih Bölümü. ygunasdi@hotmail.com

Giri

Erzincan ili Do u Anadolu Bölgesi'nin kuzeybatısında, Yukarı Fırat bölümünde yer almaktadır. Erzincan, kuzeyde Bayburt, Gümü hane, Giresun; do uda Erzurum; güneyde Bingöl, Tunceli; güneybatıda Elazı ve Malatya; batıda ise Sivas illeri ile kom udur. Erzincan'ı önemli kılan sebeplerden bir tanesi de, Do u Anadolu ile Do u Karadeniz co rafyası arasında bir geçi noktasını olu turmasıdır.¹ Bununla birlikte Erzincan, M.Ö. 1. Binden itibaren Urartuların kuzeybatıya do ru yayılmalarında önemli bir merkez olmu tur.²

Bölgede M.Ö. I. Binde hâkimiyet kuran Urartular, Do u Anadolu'nun di er bölgelerinde oldu u gibi Erzincan yöresinde de da lık ve yüksek alanları tercih etmi lerdir. Erzincan ili genelde yüksek ve da lık alanlardan olu makla birlikte bölgenin en önemli yüksekliklerini Esence ve Munzur (Mercan) da ları meydana getirmektedir. Esence Da ları 3459 m. yüksekli e sahip olan ve kuzeyde yer alan önemli bir da silsilesidir. Erzincan ilinin güneyindeki kalkerden olu an Munzur Da ları ise 3463 m. yükseklikindedir. Munzur Da larının en yüksek noktası 3463 m'dir. Ergan Da ı, Bakıl Da ı, Avcı Da ları, al Da ı ve Hel Da ları da bölgenin di er önemli da larıdır. Bu da lar birbirlerinden derin vadiler ile ayrılmaktadır.³

Su kaynakları ve engebesiz verimli tarım havzaları, tarih boyunca insan yerle melerinin en belirleyici unsurlarından biri olmu tur. Bundan dolayı binlerce yıldır insano lu, yerle me seçimi yaparken su kaynaklarını ve su kaynaklarına yakın olan yerleri tercih etmi lerdir. Herhangi bir yerin su kaynaklarının bollu u, tarım alanlarının varlı ı, ula ım a mının kolaylı ı vb. sebepler o bölgenin jeostratejik ve jeopolitik önemini arttırmaktadır. Bu nedenle bölgeye hayat veren en önemli su kayna ı hiç üphesiz ki Karasu ırma ıdır.⁴

Karasu Irma ı'nın yukarı kayna mını Kargapazarı Da ları'na kadar uzanan Yedigözeler adıyla anılan bir dere den alır. Sonra enyurt Köyü yakınlarında Dumlu- enyurt tektonik olu una girer. Ye ildere Köyü'nün batısındaki Dumlu (Ye il Dere) ve Kö k Deresinin katılımıyla büyüyen nehir, Erzurum Ovası'nda Dumlu Çayı adını alır. Do u-batı yönünde akan nehir,

¹ Mehmet Tevfik Tarkan "Ana Çizgileriyle Do u Anadolu Bölgesi", *Atatürk Üniversitesi 50. Yıl Arma anı*, 1974 Erzurum, s. 6.

² Alpaslan Ceylan, *Do u Anadolu Ara tırmaları, Erzurum-Erzincan-Kars-I dır*, Erzurum 2008, s. 23.

³ Abdulkadir Gül - Adem Ba ıbüyük, *Bir Tarihi Co rafya ncelemesi (Osmanlı'dan Cumhuriyet'e Erzincan Kazası)*, Salkımsö üt Yayınevi, Erzurum 2011, s. 12 vd.

⁴ Özdemir Koçak, *Eskiça Tarihinde Sinope*. (Yayımlanmamı Yüksek Lisans Tezi), stanbul Üniversitesi Sosyal Bilimler Enstitüsü, stanbul 1993, s. 17.

Tercan-Çayırılı depresyonuna ulaşır. Sansa Bozazına ulaşan Karasu, önce kuzey-kuzeydoğu yönünde daha sonra güney-güneybatı yönünde akarak doğu-batı akı istikametinde devam eder. Erzincan Ovası'nın batısından Kemah Bozazı'na girer. Bundan sonra Kemaliye'ye ulaşan nehir, Keban Barajında Murat ve Peri çayı ile birleşerek Fırat adını alır ve Mezopotamya'ya hayat verir.⁵

Yukarı Fırat Bölümünün kuzey kısmında yer alan Erzincan, etrafı yüksek dağlarla çevrili, rakımı düşük (1200 m.) ve Karasu gibi bol su kaynaklarına sahip olmakla birlikte ılıman bir iklim özelliğini göstermektedir.⁶

Erzincan, bir taraftan Kafkasya, Kuzeybatı Anadolu ve Doğu Anadolu ile Orta Anadolu'nun kesişme noktasında yer almakta, diğer taraftan da Kuzey Suriye ve Güneydoğu Anadolu'dan gelerek kuzeyde Karadeniz'in önemli limanı Trabzon'a ulaşan tarihi yolun üzerinde bulunmaktadır.

Erzincan'ı tarih boyunca önemli kılan özelliklerden bir tanesi de, stratejik yollar üzerinde yer almasıdır. Özellikle, Urartular zamanında Van'dan (Tupa) başlayıp Erciş-Patnos-Tahir Gediği-Horasan-Hasankale-Erzurum ve Erzincan'a kadar ulaşan yol, kral Menua (M. Ö. 810-786) döneminde yapılmış olup önemli bir ticaret yoluydu.⁷

Günümüzde karayolu ve demiryolunun mevcut olduğu bölge ulaşım açısından son derece hareketlidir. Bu yollar sayesinde İran'dan başlayıp Doğu Anadolu'dan Kars-Pasin Ovası ve Erzurum'a ulaşan ticari ve ekonomik hayat, özellikle canlı hayvan ticareti için, Anadolu'nun içlerine kadar götürülebilmekte ve bu sayede bölge ekonomisi sürekli gelişmektedir.⁸

Erzincan'ın verimli tarım ovalarına sahip olması, çevresine nispeten daha ılıman bir iklim özelliğini göstermesi ve etrafının korunaklı yüksek dağlarla çevrili olması eski çağlardan itibaren yerleşim gören bir bölge olmasını sağlamıştır. Ulaşım ağı ve önemli yol güzergâhlarının üzerinde yer almasından dolayı Erzincan, Doğu Anadolu coğrafyasının sosyo-ekonomik yapısının oluşmasında ve gelişmesinde önemli bir rol oynamıştır.

⁵ Selahattin Polat, *Karasu Havzasının Hidrojeomorfolojik Etüdü*, Basılmamış Doktora Tezi İstanbul, 2003, s. 106; Abdulkadir Gül - Adem Bağcıbaşı, *age.*, s. 19.

⁶ Sırrı Erincin, *Klimatoloji ve Metotları*, İstanbul 1996, s. 300 vd.; Abdulkadir Gül - Adem Bağcıbaşı, *age.*, s. 7.

⁷ Oktay Belli, "Doğu Anadolu'da Urartu Yolu'nun Keşfi ve Araştırılması", *Türkiye Arkeolojisi ve İstanbul Üniversitesi*, Ankara 2000a, s. 409.

⁸ Yavuz Güneş, *Karasu (Yukarı) Havzasındaki Tarihi ve Arkeolojik Veriler*, Atatürk Üniversitesi Sosyal Bilimler Enstitüsü, Basılmamış Doktora Tezi, Erzurum, 2013, s. 25.

Erzincan'daki tarihi ve arkeolojik çalı maların temeli 1938 yılında Altın-tepe ile atılmıştır. 1938 yılında Altın-tepe'de bir prens mezarına rastlayan Von der Osten, bu mezarın Urartular'a ait olduğunu tespit etmiş ve daha sonra bölgeye olan ilgi artmaya başlamıştır.⁹ 1959 yılında T. Özgüç başkanlığında bir ekip tarafından kazı çalı maları başlatılmıştır. Kazılarda ortaya çıkarılan tapınak alanı, saray, mezar taşları, duvar resimleri ve depolardan çok zengin veriler elde edilmiştir.¹⁰ Aradan geçen uzun yıllardan sonra Atatürk Üniversitesi öğretim üyelerinden M. Karaosmanoğlu tarafından kazı çalı malarına yeniden başlatılmıştır. Bununla birlikte 1998 yılından itibaren A. Ceylan başkanlığında bölgede aralıksız bir şekilde ara tırma yapılmaya başlanmıştır. Halen daha devam etmekte olan bu ara tırmalar sayesinde bölgede yer alan tarihi ve arkeolojik birçok merkez bilim dünyasına kazandırılmıştır.

Bölgedeki tarihi ve arkeolojik veriler bölgenin Geç Kalkolitik ve İlk Tunç Çağı'ndan itibaren yerleşim gördüğünü ortaya koymaktadır. M.Ö. I. Bin yıllere melerinden olan Altın-tepe ve burada yapılan kazılar, Erzincan bölgesinde verileri kesinlikle en tek yerleşim yeri olduğunu göstermektedir.

Erzincan İli, Çayırılı İlçesi'ne bağlı Çadırkaya beldesi üzerinde yükselen Çadırkaya (Pekeriç) Kalesi bölgedeki önemli Urartu yerleşimi olarak karşımıza çıkmaktadır. Kale, içerisinde kaya mezarı, kutsal kaya ilahî yapıları, kaya basamaklı bir su tüneli barındırmaktadır. Sur duvarları büyük ölçüde tahrip olan kalenin ana kayaya oyulmuş sur yatakları üzerine inşa edilen kriklopik teknikteki sur duvarları da yer yer tespit edilebilmektedir.¹¹

Ayrıca, Tercan İlçesinin 28 km. kuzeybatısında Yollarüstü Köyü'nün hemen güneyinde yükselen ve bölgede ki önemli Urartu merkezlerinden biri olan Yollarüstü Kalesi ve kaya mezarı tarihi Erzurum-Erzincan karayolunun hemen üzerinde yer almaktadır.¹²

⁹ Hans Henning von der Osten "Neue Urartaelsche Bronze aus Erzincan", *VI. International Kongress für Archaeologi 1939*, Berlin 1940, s. 225-229.

¹⁰ Tahsin Özgüç, "Altın-tepe Kazıları – Excavations Altın-tepe". *Belleten XXV / 98*, 1961, Ankara, s. 253-290; Tahsin Özgüç, *Altın-tepe I: Mimarlık Anıtları ve Duvar Resimleri*, Ankara, 1966; Tahsin Özgüç, *Altın-tepe II*, Ankara, 1969.

¹¹ Alpaslan Ceylan "Çayırılı'da Tarihi ve Arkeolojik Ara tırmalar". *Atatürk Üniversitesi, Türkiyat Ara tırmaları Enstitüsü Dergisi-XV*, Erzurum, 2000, s. 277-291; Alpaslan Ceylan, "The Erzincan, Erzurum and Kars Region in The Iron Age". *Anatolian Iron Ages V*, London, 2005, s. 21-29; Alpaslan Ceylan, *Do u Anadolu Ara tırmaları Erzurum – Erzincan – Kars - I dır (1998 - 2008)*, 2008, Erzurum.

¹² Alpaslan Ceylan, "2001 Yılı Erzincan, Erzurum ve Kars İlleri Yüzey Ara tırmaları". *20. Ara tırma Sonuçları Toplantısı 2*, Ankara, 2003, s. 311-324; Ceylan, *age.*, s. 97.

Erzincan ili, Kemah İlçesinin 16 km kuzeybatısında Ta bulak Köyünde 1652 m rakımda yer alan Ta bulak Kalesi ve Kaya Mezarı bölgede Urartu varlığını gösteren önemli merkezlerden biridir. Güneydoğu-kuzeybatı doğrultulu bir kale olan Ta bulak stratejik açıdan oldukça önemli bir konumda yer almaktadır. Kalenin güney tarafında yer alan 70 cm çapında 90 cm derinlikte ki su sarnıcının varlığı dikkat çekicidir. Ayrıca kalenin güney tarafında bir kaya mezarı bulunmaktadır. Bu kaya mezarı tipik Urartu Kaya Mezarıdır.¹³

Urartuların yaptıkları kalelerin bir kısmını yöresel idare merkezi hüviyetini taşıyanlar olurken bir kısmını da, verimli ovaları ve önemli yolları kontrol altında tutmak amaçlı yapılmış olanlar olur.¹⁴ 2000 yılı yüzey araştırmalarında tespit ettiğimiz Sırata Kalesi, verimli bir ova olan Çayırılı ovasını kontrol altında tutmak amacıyla yapılmış bir kaledir.¹⁵

Sırata Kalesi, Erzincan ili Çayırılı ilçesinin 8 km. kadar kuzeydoğusunda önemli bir konumda yer almaktadır¹⁶. Kalenin tamamından tren yolu geçmektedir. Kale, bulunmuş olduğu konum itibariyle çok miktarda su kaynağına yakın bir yerde kurulmuştur. Bu küçük derelerden bir tanesi olan Karadivan Çayı da kalenin hemen batısından akmaktadır.¹⁷

Urartular kalelerini inşa ederlerken bir takım hususları göz önünde bulundurdular. Bu hususlardan bazıları şunlardır: Kalenin yüksek bir dağ üzerinde ve kayalık bir alanda yer alması, maden ocaklarını kontrol altında tutmak amacıyla önemli bir yol kenarına hâkim olması, düşman saldırılarından korunaklı bir yapıda olması, su kaynaklarına yakın olması ve etrafında onları besleyebilecek tarım alanlarına sahip olması vb.¹⁸

Hemen hemen bu özelliklerin hepsini bünyesinde barındıran Sırata Kalesi, sarp kayalıkların yapısına uydurularak dikdörtgene yakın bir planda inşa edilmiştir. Kalenin bir yüzünde yazıt yazılması için yapılmış olduğu izlenimi veren düzleştirilmiş bir alanın oluşturulduğu görülmektedir. Fakat kalede kazı çalışmaları yapılmadığı için yazıt ya da kabartma varlığına rastlayamadık.

¹³ İbrahim Üngör-Akın Bingöl vd., “2012 Yılı Erzincan, Erzurum İli Yüzey Araştırmaları”, 31. Araştırma Sonuçları Toplantısı, Ankara, 2014.

¹⁴ Altan Çilingiroğlu, *Urartu Krallığı Tarihi ve Sanatı*, İzmir 1997, s. 48.

¹⁵ Alpaslan Ceylan, “2000 Yılı Erzurum, Erzincan, Kars, Iğdır İli Yüzey Araştırmaları” 19. Araştırma Sonuçları Toplantısı - II, Ankara 2002, s. 166.

¹⁶ Kalenin koordinatları; 39.51.17.74.K; 40.04. 19. 66. D. Kalenin yüksekliği ise 1520 m. dir.

¹⁷ Ceylan, *agm.*, (2005), s. 21-29; Ceylan, *age.*, 73.

¹⁸ Çilingiroğlu, *age.*, (1997), s. 50; Mirjo Salvini, *Urartu Tarihi ve Kültürü*, Arkeoloji ve Sanat Yayınları İstanbul, 2006, s. 144 vd.

Kale, etrafındaki do al yolları kontrol altında tutan, verimli tarım arazisini çevreleyen ve Urartuların kuzeydeki hâkimiyetlerini peki tiren Altın-tepe'ye¹⁹ yakın bir yerde olması dolayısıyla çok önemli ve stratejik bir kaledir. Urartular için hem bir garnizon niteli i ta ıyan kale, hem de bölge için askeri bir idare merkezi hüviyetini ta ımı tır. Nitekim kalenin mimari ve co rafi konum özellikleri de erlendirildi inde bu durum çok daha kolay anla ılmaktadır.

Urartular genel olarak kalelerini da silsilelerinin uç kısmına yaparak hem yolları kontrol altında tutabiliyor hem de kendilerini daha rahat savunabiliyordu. Ancak Van Kalesi, Erzincan Altın-tepe ve Sırata lar Kalesi Urartuların bu tipik kalelerinin dı ina çıkmaktadır. Bu kaleler savunma açısından oldukça zayıf, verimli arazilerin hemen üzerinde, ovayı kontrol altında tutan bir konumda in a edilmi lerdir. Sırata lar kalesi mutlaka kazı çalı ması yapılması gereken oldukça önemli bir Urartu kalesidir. Burada yapılacak olan çalı maların Erzincan Altın-tepe kazılarını da destekler nitelikte olaca ına üphemiz yoktur.

Kalede yapımı oldu umuz incelemelerde örneklerine daha önce Van bölgesinde rastladı ımız kaya ni leri (*kör kapı*, *yalancı kapı*, *çoban kapısı* olarak da bilinmektedir) tespit ettik. Bu kapıların en güzel örneklerinden bir tanesini Van Meher Kapısı olu turmaktadır²⁰. Bu kapıların en önemli özelliklerinden bir tanesi de Urartu tapınak kapılarına benzemesidir. Bu ekilde yapılmı kapının ilk örneklerini bölgede göstermesi bakımından çok önemlidir.

Kaledeki en önemli özelliklerinden bir tanesi de ana kayanın oyularak bir su tünelinin ve su kanalının olu turulmu olmasıdır. Bilindi i gibi Urartuların kalelerdeki önemli mimari özelliklerinden bir tanesi de yapımı oldukları kalelerde su tüneli ve su kanalı in a etmeleridir. Bu ekilde kalelere

¹⁹ Mehmet Karaosmano lu, "Erzincan Altın-tepe Kalesi", *Urartu - Do uda De i im*, Yapı Kredi Yayınları, stanbul 2011, s. 366.

²⁰ Urartuların inancına göre, yüksek da larda ve kayalıklarda oturan tanrılar bu kapılardan girecekti. Bu kutsal inanı nedeniyle ki bu kapılar günümüze kadar korunarak gelmi ve halk arasında böyle bir inanı a sebep olmu tur. Bu konu hakkında ayrıntılı bilgi için bak. O. Belli, "Van Bölgesinde Urartu Krallı ına ait Çivi Yazılı Anıtsal Kaya Kapıları", Türkiye Arkeolojisi ve stanbul Üniversitesi, 2000, 386 vd. M. T. Tarhan-V Sevin, "Urartu Tapınak Kapıları ile Anıtsal Kaya Ni leri Arasındaki Ba ıntı"- "The Relation Between Urartian Temple Gates and Monumental Rock Niches", Belleten 39, 389 vd. M. Salvini, "The Historical Backround of the Urartian Monument of Meher Kapısı", *Anatolian Iran Ages 3, The Proceedings of the Third Anatolian Iran Ages Cal/aquium beld at Van, 6-12 August 1990*, (ed. A.Çilingiro lu-O.H.French), Ankara, 20S-210. ; M. T. Tarhan, "Recent Research at the Urartian CapitalTushpa" Tel Aviv 21-1, 1994, 28.

yapılmı su tüneli ve su kanalı örneklerine Van ba ta olmak üzere I dır²¹, Kars²², Erzincan²³, Erzurum²⁴ ve Urartu'nun yayıldı ı co rafyalarda da rastlanmaktadır.

Kale, duvar yapım tekni i bakımından Urartu'nun çok yaygın olarak kullandı ı kiklopik teknikte in a edilmi tir. Kale duvarlarında kullanılan ta ların yüksekli i yakla ık olarak 60-80 cm. arası iken geni likleri ise 50-70 cm. arasındadır. Kalenin sur duvarlarının büyük bir kısmı ayakta olmasına ra men mimari yapısı tahrip olmu tur. Kale eteklerinde yapımı oldu umuz incelemelerde yüzey bulgusu olarak Urartu kerami i elde edilmi tir. Düzgün fırınlanmı keramikler bölgedeki Urartu varlı mını gözler önüne sermektedir.

Sonuç

Sonuç olarak A. Ceylan ba kanlı nda yapımı oldu umuz yüzey ara tırmalarında tespit etti imiz Sırata Kalesi, Urartu Krall ı'nın kuzeybatı yayılımındaki önemli kalelerden bir tanesidir. Bölgede Çadırkaya (Pekeriç), Altın-tepe, Yollarüstü, Maden Kalesi ve Ta bulak gibi oldukça önemli Urartu merkezleri tespit edilmi tir. Bu merkezlerin hepsi Urartuların bölgede ki varlı mının daha iyi anla ılması açısından son derece önemlidir. Sırata lar Kalesi de içinde barındırdı ı birçok farklı yapı ve özellik ile Urartu tarihi açısından ara tırılması gereken bir merkezdir. Burada yapılacak olan kazı çalı maları bölge tarihi ve Urartu tarihi açısından oldukça gereklidir.

KAYNAKÇA

- Belli, Oktay, "Van Bölgesinde Urartu Krall ına ait Çivi Yazılı Anıtsal Kaya Kapıları" *Türkiye Arkeolojisi ve stanbul Üniversitesi*, Ankara 2000_b, 386-393.
- , "Do u Anadolu'da Urartu Yol ebekesinin Ara tırılması", *Türkiye Arkeolojisi ve stanbul Üniversitesi*, Ankara 2000_a, s. 409-414.
- Ceylan, Alpaslan – Bingöl, Akın vd. "2006 Yılı Erzurum-Erzincan-Kars-I dır leri Yüzey Ara tırmaları", 25. *Ara tırma Sonuçları Toplantısı - 3*, Ankara 2006, 129 - 148.
- , "Çayırılı'da Tarihi ve Arkeolojik Ara tırmalar". *Atatürk Üniversitesi, Türkiye Ara tırmaları Enstitüsü Dergisi-XV*, Erzurum, 2000, s. 277-291.

²¹ Alpaslan Ceylan, *agm.*, (2002), s. 167.

²² Oktay Özgül-Alpaslan Ceylan vd. "2011 Yılı Erzurum-Erzincan-Kars-I dır leri Yüzey Ara tırmaları", 30. *Ara tırma Sonuçları Toplantısı - II* Ankara 2012, s. 277-292.

²³ Alpaslan Ceylan, "2003 Yılı Erzurum-Erzincan-Kars-I dır leri Yüzey Ara tırmaları", 22. *Ara tırma Sonuçları Toplantısı - 2*, Ankara 2004, s. 191.

²⁴ Alpaslan Ceylan - Akın Bingöl vd. "2006 Yılı Erzurum-Erzincan-Kars-I dır leri Yüzey Ara tırmaları", 25. *Ara tırma Sonuçları Toplantısı - 3*, Ankara 2008, s. 236.

- , “1998 Yılı Erzincan Yüzev Ara tırması”, *17. Ara tırma Sonuları Toplantısı - II*, Kùltür Bakanlı ı Yayınları, Ankara 2000, s. 181-192.
- , “The Erzincan, Erzurum and Kars Region in The Iron Age”, *Anatolian Iron Ages V*, London, 2005, s. 21-29.
- , “2000 Yılı Erzurum, Erzincan, Kars, I dır lleri Yüzev Ara tırmaları” *19. Ara tırma Sonuları Toplantısı - II*, Ankara 2002, s. 165-178.
- , “2003 Yılı Erzurum-Erzincan-Kars-I dır lleri Yüzev Ara tırmaları”, *22. Ara tırma Sonuları Toplantısı - 2*, Ankara 2004, s. 189-200.
- , *Do u Anadolu Ara tırmaları, Erzurum-Erzincan-Kars-I dır, Erzurum 2008.*
- Çilingiro lu, Altan, *Urartu Krall ı Tarihi ve Sanatı*, zmir 1997.
- Eri, Sırrı, *Klimatoloji ve Metotları*, stanbul 1996.
- Gùl, Abdulkadir - Ba ibüyük Adem, *Bir Tarihi Co rafya ncelemesi (Osmanlı’dan Cumhuriyet’e Erzincan Kazası)*, Salkımsö üt Yayınevi, Erzurum 2011.
- Güna dı, Yavuz, Karasu (Yukarı) Havzasındaki Tarihi ve Arkeolojik Veriler, Atatürk Üniversitesi Sosyal Bilimler Enstitüsü, Basılmamı Doktora Tezi, Erzurum, 2013.
- Karaosmano lu, Mehmet, “Erzincan Altın-tepe Kalesi”, *Urartu - Do uda De i im*, Yapı Kredi Yayınları, stanbul 2011, s. 366-373.
- Koak, Özdemir, *Eskia Tarihinde Sinope*. (Yayımlanmamı Yüksek Lisans Tezi), stanbul Üniversitesi Sosyal Bilimler Enstitüsü, stanbul 1993.
- Osten, Hans Henning von der “Neue Urartaelsche Bronze aus Erzincan”, *VI. International Kongress für Archaeologi 1939*, Berlin 1940, s. 225-229.
- Özgülç, Tahsin, “Altın-tepe Kazıları – Excavations Altın-tepe”. *Belleten XXV / 98*, 1961, Ankara, s. 253-290.
- , *Altın-tepe I: Mimarlık Anıtları ve Duvar Resimleri*, Ankara, 1966.
- , *Altın-tepe II*, Ankara, 1969.
- Özgülç, Oktay – Ceylan, Alpaslan vd. “2011 Yılı Erzurum-Erzincan-Kars-I dır lleri Yüzev Ara tırmaları”, *30. Ara tırma Sonuları Toplantısı - II* Ankara 2012, s. 277-292.
- Polat, Selahattin, *Karasu Havzasının Hidrojeomorfolojik Etüdü*, Basılmamı Doktora Tezi stanbul, 2003.
- Salvini, Mirjo “The Historical Background of the Urartian Monument of Meher Kapısı”, *Anatolian Iron Ages 3. (Anadolu Demir a ları 3.)*, The Proceedings of the Third Anatolian Iron Ages Colloquium held at Van, 6 - 12 August 1990. III. Anadolu Demir a ları Sempozyumu Bildirileri Van, 1994, s. 205-210.
- , *Urartu Tarihi ve Kültürü*, Arkeoloji ve Sanat Yayınları stanbul, 2006.

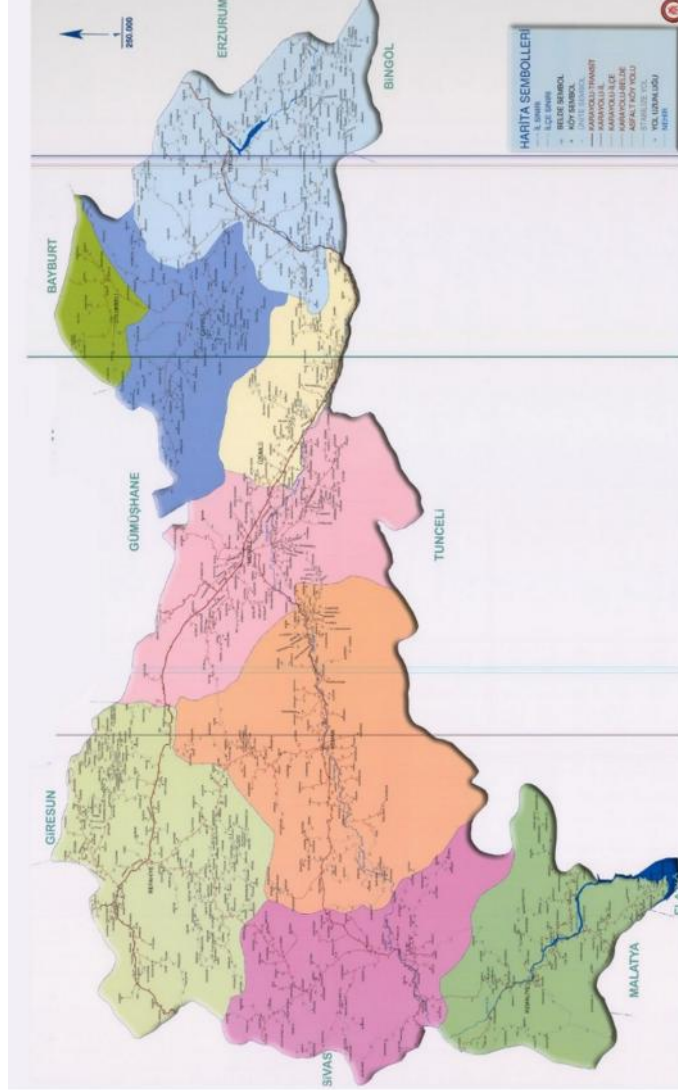
ERZINCAN SIRATAŞLAR KALESİ

- Tarhan, Mehmet Taner – Sevin, Veli, "Urartu Tapınak Kapıları ile Anıtsal Kaya Nişleri Arasındaki Bağıntı" - "The Relation between Urartian Temple Gates and Monumental Rock Niches", *Bellekten* 155/39, Ankara 389-412.
- Tarhan Mehmet Taner, "Recent Research at the Urartian Capital Tushpa" *Tel Aviv* 21/1, 1994, s. 22-57.
- Tarkan, Mehmet Tefik "Ana Çizgileriyle Doğu Anadolu Bölgesi", *Atatürk Üniversitesi 50. Yıl Armağanı*, 1974 Erzurum, s. 7-22.
- Üngör, İbrahim – Bingöl, Akın vd., "2012 Yılı Erzincan, Erzurum İli Yüzey Araştırmaları", 31. *Araştırma Sonuçları Toplantısı*, Ankara, 2014.

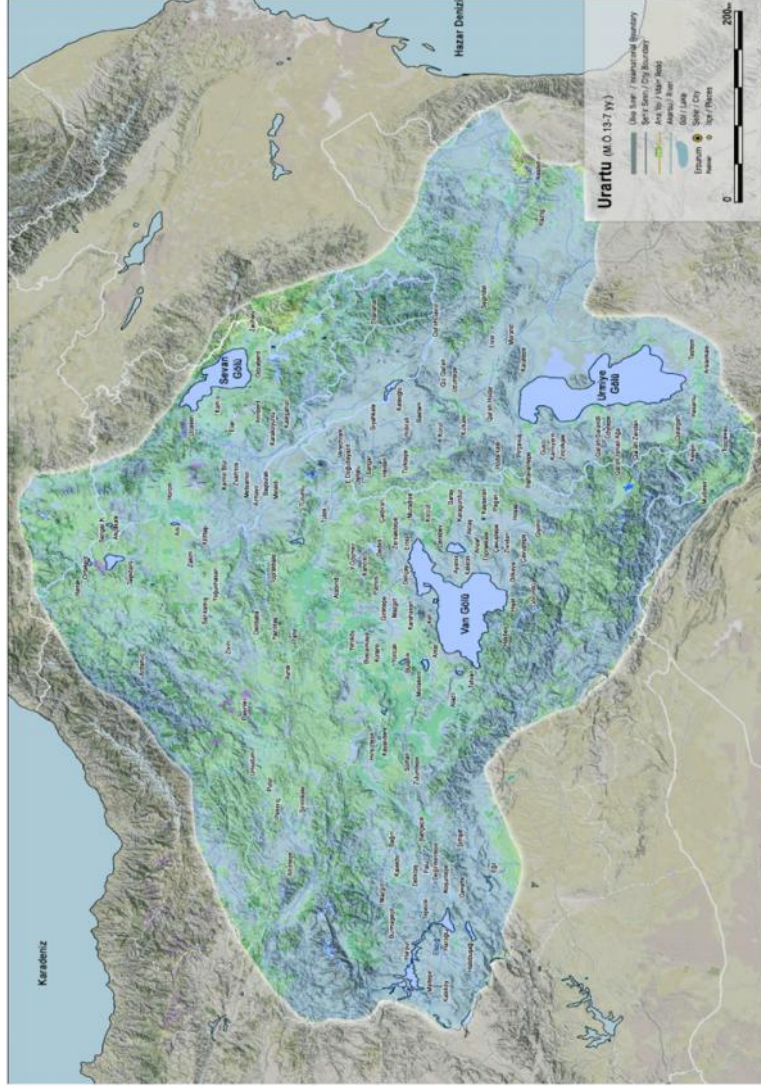


Harita 1. Do u Anadolu Haritası

ERZINCAN SIRATAŞLAR KALESİ

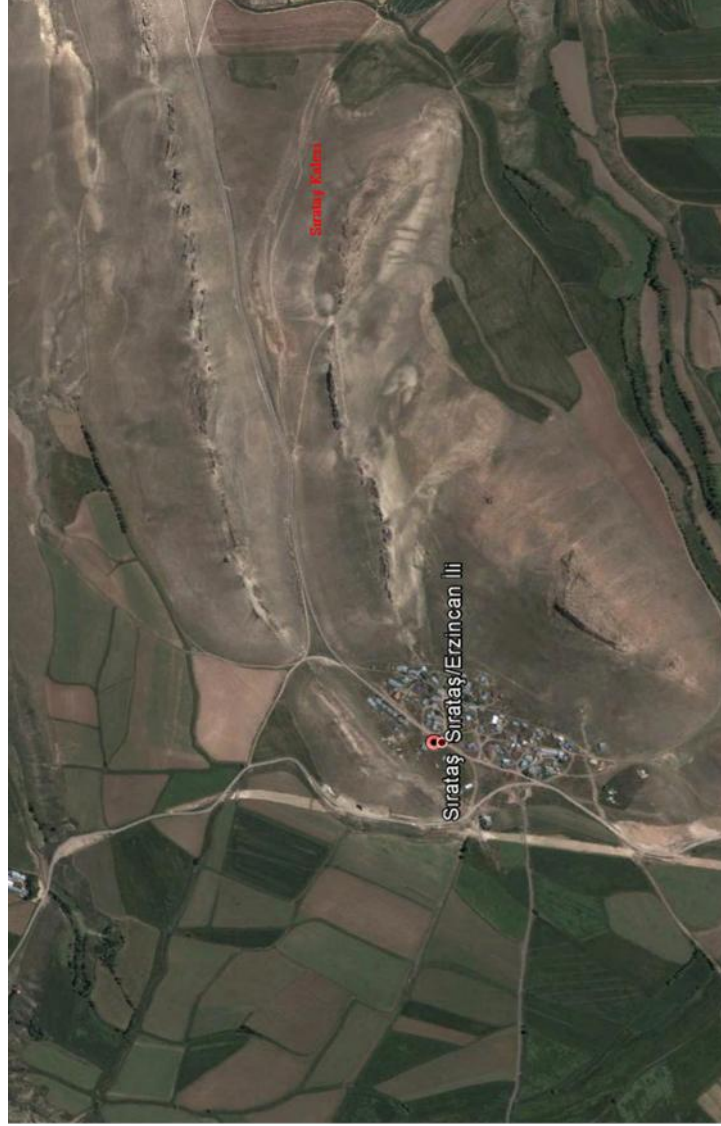


Harita 2. Erzincan 1 Haritası

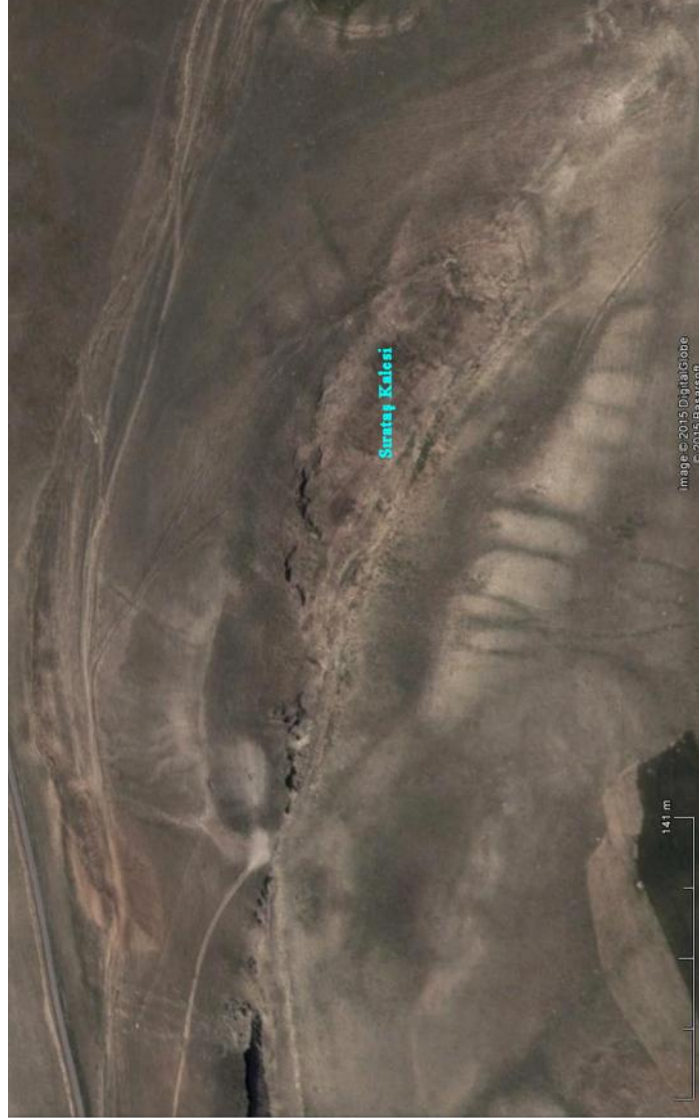


Harita 3. Urartu Yayılım Haritası

ERZINCAN SIRATAŞLAR KALESİ



Harita 4. Sırata Köyü ve Kalesi



Harita 5. Sırata Kalesi

ERZINCAN SIRATAŐLAR KALESİ



Foto 1. Genel G6r6n6m



Foto 2. Sur Duvarları

YAVUZ GÜNAŞDI



Foto 3. Sur Duvarları



Foto 4. Kale Yolu

ERZINCAN SIRATAŐLAR KALESİ

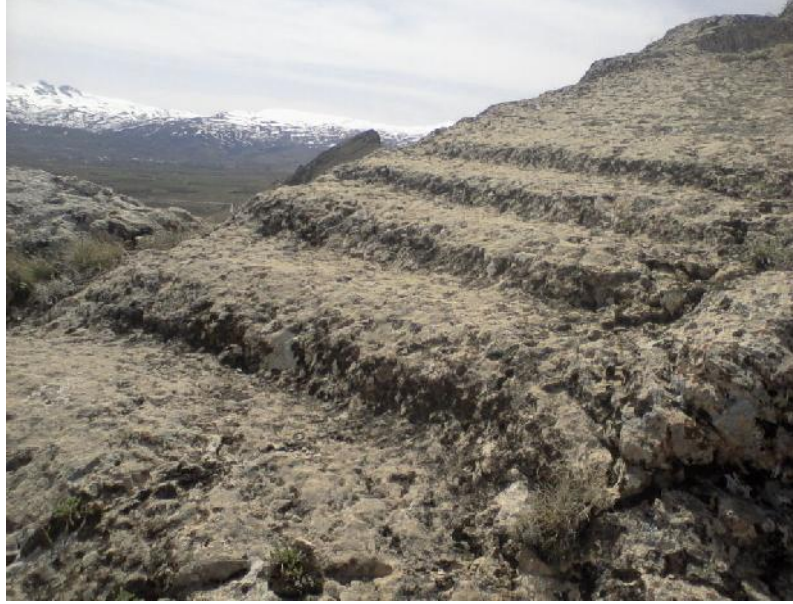


Foto 5. Kaya Basamaklı Alan



Foto 6. Kutsal Alan

YAVUZ GÜNAŞDI



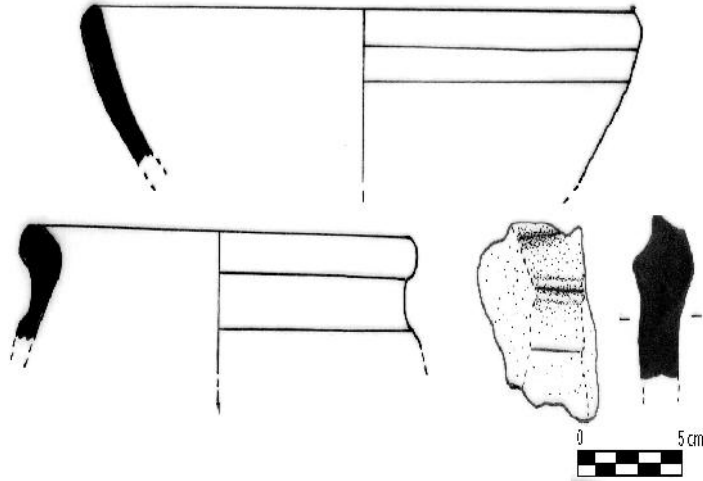
Foto 7. Kutsal Alan



Foto 8. Yazıt Yazılması için Tıra lanmı Alan



Foto 9. Su Sarnıcı



Çizim 1. Sırata Keramik Buluntuları

