

MİLLİ MİMARİ RÖNESANSI'NIN İZMİR'DEKİ YANSIMALARINDAN İKİ ÖRNEK: MİLLİ SİNEMA VE KÜTÜPHANE BİNALARI

Heval ŞİMŞEK ÖZEL

Özet: Türk ulusçuluğu idealleri içinde gelişen Milli Mimari Rönesansı, çıkış noktası Avrupa'daki seçmeci mimarlık anlayışı olmakla beraber, Selçuklu ve Osmanlı mimarisine yönelik bir derlemecilik yansıtır. Eğitimlerini 1908–1918 yılları arasında tamamlamış olan genç Türk mimarları, 1908 yılından 1930'lara kadar süren Milli Mimari Rönesansı'nı öncelikle bir Türk “milli” üslubu olarak benimsemişlerdir.

Söz konusu üslubun İzmir'deki karakteristik örneklerinden olan Milli Sinema ve Milli Kütüphane binaları hem yapıldığı dönemde hem de günümüzde İzmir'in kültür hayatında önemli bir yere sahip olmanın yanında kentin dokusu içindeki ayrıcalıklarını da sürdürmektedir. Bu çalışmada, adı geçen yapılar çizim ve fotoğraflar eşliğinde ayrıntılı olarak tanıtılacak, inşa edildikleri dönemin kültürel ortamındaki yerleri ve ideolojik simgesellikleri ortaya konacaktır.

Anahtar kelimeler: İzmir, Osmanlı, mimarlık, milli kütüphane.

Two Samples from the Reflections of the National Architecture Renaissance in İzmir: National Cinema and Library Buildings

Abstract: National Architecture Renaissance that developed within the Turkish nationalism ideals, reflects a compilation of Seljukid and Ottoman architecture although its point of origin is the eclectic architectural manner in Europe. The young Turkish architects who had completed their education between the years 1908-1918, interiorized the National Architecture Renaissance that had continued from 1908 to 1930's, primarily as a Turkish “national” genre.

National Cinema and the National Library buildings that are the characteristic samples of the genre at issue in İzmir, in addition to having a significant place in the cultural life of İzmir both at the time it was built and today, maintain their privilege in the urban fabric. In this study, the mentioned buildings will be identified detailly in company with drawings and photographs, their significance in the cultural environment and their ideologic figurativeness will be propounded.

Key words: İzmir, Ottoman, architecture, national library.

Giriş

19. yüzyıl, Osmanlı devlet ve toplum yapısında büyük değişimlerin yaşandığı ve Avrupa etkilerinin pek çok alanda yoğunlaştığı bir dönemdir. 1839'da ilan edilen ve yüzyıla damgasını vuran Tanzimat Fermanı ile din, dil ayrımı olmaksızın ve etnik farklılık gözetmeksizin tüm Osmanlı tebaasına eşit hak ve yükümlülükler getirilmiş, mal, onur ve yaşam güvencesi verilmiş, devam eden düzenlemelerle “Batılılaşma” süreci hız kazanmıştır (Baysun, 1985, s. 1550;

Ortaylı, 1985, ss. 1545-1546; İnalçık, 2012, ss. 47-49, 99-102; Karal, 2012, ss. 113, 126-129). Bu süreçte; 1838 Osmanlı-İngiliz Ticaret Anlaşması, 1850'den itibaren özellikle demiryolları yapımında Avrupa devletlerine imtiyazlar verilmesi, 1854'te başlayan dış borçlanma süreci, 1856 Islahat Fermanı ile dış sermaye yatırımlarının serbest hale gelmesi, 1867'de yabancı uyruklulara Osmanlı İmparatorluğu'nda toprak sahibi olabilme hakkının tanınması ve 1881'de Duyun-ı Umumiye'nin kurulması (Kazgan, 1985, ss. 691-719) Osmanlı ekonomisinin Avrupa sermayesinin kontrolü altına girmesine neden olmuştur (Noviçev, 1979, s. 14; Toprak, 1985, s. 669; Keyder, 1993, ss. 44-45, 58-59, 63-65; Pamuk, 2001-2002, ss. 35-36, 38; Quartaert, 2012, ss. 731, 735).

Söz konusu dönemde yönetim biçimi ve ekonomik ilişkilerdeki değişimler, yeni bir altyapıya, yeni kurumlara ve kent merkezlerine ihtiyaç doğururken bu duruma koşut olarak eğitim, planlama, imar ve denetim sistemlerinde de yenileşmeye gidilmesini gerektirmiştir. Bu çerçeveden bakıldığında; çeşitli nezaretler, müdürlükler ve belediyelerin kurulduğu, nizamnamelerin çıkarıldığı, yeni eğitim kurumlarının açıldığı ve müfredatta değişiklikler yapıldığı, ulaşım, haberleşme ve finans ağlarının oluşturulduğu görülmektedir (Tekeli, 1985, ss. 466-472; Çelik, 1998, ss. 42-46, 68-83; Kodaman, 1999, ss. 27, 91-92, 114-115, 118, 133-135, 145; Tekeli, 1999, ss. 20-27; Seyitdanlıoğlu, 2010, ss. 1-11; Somel, 2010, ss. 41-44, 60-66, 76-79). Pek çok alanı kapsayan dönüşümlerin gereksindiği yeni bina tipleri, yeni mimari üsluplarla birlikte ithal edilmiştir denebilir. Mevcut yapı tiplerine ek olarak saraylar, kasırlar, köşkler, kışlalar, hükümet konakları, belediye binaları, gar binaları, postaneler, bankalar, iş hanları, oteller, apartmanlar, konutlar, elçilik binaları, özellikle cephe düzenlemelerinde, Barok, Rokoko, Neo-Klasik, Neo-Gotik, Art Nouveau gibi üslupların ve Oryantalist unsurların zaman zaman tek başlarına, zaman zaman eklektik yaklaşımla bir arada uygulandığı alanlar olmuşlardır. Söz konusu yenilik ve uygulamaların öncelikle hayata geçirildiği İstanbul kenti, 19. yüzyılın sonlarına gelindiğinde; özellikle Galata ile Pera bölgesinde inşa edilen okul, kilise, tiyatro, apartman, ticaret ve elçilik binaları ile Avrupa kenti görünümüne bürünürken, benzer gelişmelerin çok geçmeden İzmir'de de yaşandığı görülecektir (Aktüre, 1981, s. 97; Batur, 1985, ss. 1086-1088; Yavuz-Özkan, 1985, ss. 1078-1079; Çelik, 1998, ss. 10-119).

Milli Mimari Rönesansı: Gelişim, Üslup ve Özellikleri

1908 yılında II. Meşrutiyet'in ilanı ile başlayan süreçte, çökmekte olan bir imparatorluğun ideolojik özlemlerini ve kültürel karmaşıklığını simgeleştiren yeni bir mimari üslup ortaya çıkmıştır. Bu üslup sonraki yıllarda Birinci Ulusal Mimarlık Dönemi olarak adlandırılmış olan Milli Mimari Rönesansı'dır. Temel fikri, Selçuklu ve klasik Osmanlı mimarisinden alınan dekoratif unsurlar ile yeni inşaat tekniklerini birleştirmek olan bu dönem mimarlığı, Cumhuriyet'in

ilanından sonra, 1930'lara kadar varlığını sürdürmüştür (Bozdoğan, 2002, s. 31; Yavuz, 1981, s. 6).

19. yüzyılın ortalarından itibaren Osmanlı İmparatorluğu'na bağlı birçok ulusun, başka ülkelerin topraklarına katılmaları ya da ulusal bağımsızlık düşüncelerinin pekişmesi nedeniyle, döneme hakim olan “Osmanlı Milleti” düşüncesinin yerine, İttihat ve Terakki Cemiyeti tarafından “Türkçülük” düşüncesinin ön plana çıkarılması çabaları görülür. Bunda 1789'daki Fransız İhtilali'nden sonra Avrupa'da gelişen ulusçuluk hareketinin, Avrupa'daki oluşumlardan haberdar olan ya da orada eğitim görmüş aydınlar aracılığıyla imparatorluk topraklarına taşınması ve Ziya Gökalp'in “Türkçülük-Turancılık” etkinliklerinin de azımsanmayacak etkisi olmuştur (Yavuz, 1981, s. 9; Tunaya, 1989, ss. 379-381; Berkes, 1973, ss. 354-357).

Milli Mimari Rönesansı'nı hazırlayan önemli noktalardan biri 19. yüzyıl Osmanlı mimarisidir. Avrupalı ve gayrimüslim mimarların çalıştığı bu dönemde, o sırada Avrupa'da devam etmekte olan Neo-Klasik, Neo-Gotik, Neo-Barok üsluplardaki yapılar İstanbul silüetine hakim duruma gelmiştir. Mimarlık alanında seçmeci (eklektik) akımın etkin olduğu 20. yüzyılın ilk yıllarında, Avrupa mimarisinin tarihsel üsluplarının yanında Selçuklu ve Osmanlı mimarilerinin klasik biçimlerinden ve kimi zaman Arap ve Hint mimarilerinden alınan öğelerin de eklenmesiyle oluşan karmaşık bir üslup, Alexandre Vallauray ve August Jasmund gibi aynı zamanda hocalık da yapan yabancı mimarların uygulamalarında görülmektedir (Ödekan, 2008, s. 527; Çelik, 1998, ss. 119-123).

Klasik dönemde Osmanlı mimarlarının yetiştiği geleneksel kurum olan Hassa Mimarlar Ocağı'nın 19. yüzyılın ilk yarısında kapatılmasının ardından, Osmanlı mimarlık ve mühendislik eğitimi Avrupalı yönde bir modernleşme sürecine girmiş, Osman Hamdi Bey'in girişimiyle 1883 yılında kurulan Sanayi-i Nefise Mekteb-i Âlîsi'nde ve 1884 yılında kurulan Hendese-i Mülkiye Mektebi'nde mimari dersleri verilmeye başlanmıştır. 1908 Meşrutiyeti'yle birlikte Sanayi-i Nefise Mektebi'nde önemli yeni girişimler ve kadro değişikliklerinin yapılmasının ardından, Milli Mimari Rönesansı Jön Türk döneminin resmi üslubu haline gelmiştir. Bu değişikliklerden belki de en önemlisi, o güne kadar Avrupalıların, Levantenlerin, Ermenilerin ve Rumların tekelinde olan mimarlık alanında Türk-Müslüman sanatçı ve mimarların varlık göstermeleri olmuştur.

Eğitimlerini 1908-1918 yılları arasında tamamlamış olan genç Türk mimarları, Milli Mimari Rönesansı'nı öncelikle bir Türk “milli” üslubu olarak benimsemişlerdir. Bu kuşağın önde gelen temsilcileri Kemalettin Bey ve Vedat Bey'in yanı sıra verimli mimarlarından bazıları 1909 mezunu Tahsin Sermet, 1913 mezunu Necmettin Emre, 1914 mezunu Arif Hikmet Koyunoğlu ve 1918 mezunu Sedat Çetintaş olarak sayılabilir.

Türk Ulusçuluğu idealleri içinde gelişen ideolojik ortamın bir sonucu olarak kendini gösteren I. Ulusal Mimarlık Akımı, çıkış noktası Avrupa'daki seçmeci mimarlık anlayışı olmakla beraber, Selçuklu ve Osmanlı mimarisine yönelik bir derlemecilik yansıtır.

Dönemin en önemli özelliklerinden biri, cephe tasarımının birinci planda gelmesidir. “Hepsinde ana ilke, cephelerin ayrıntılarına kadar düşünülerek çözülmesidir. Yerleşme ve planın gerekli işleve göre çözümü cephelerden sonra gelmektedir” (Sözen, 1984, s. 31). Yapıların ön cephelerinde simetri esas alınmıştır. Bu simetriyi vurgulamak amacıyla orta doğrultu ve köşelerdeki bölümler, yapının yüzeyinden taşkın, kapalı cumbalar ya da köşe kuleleri biçiminde düzenlenmiştir. Yıldırım Yavuz bu konuda; “... arsa elverdiği oranda yapıların orta doğrultusuna göre bakışık bir biçimde planlanmasına çalışılmış, ana girişler genellikle bakışım doğrultusunda yerleştirilmiş...” (Yavuz, 1981, s. 70) demektedir.

Yapıların dıştan algılanabilen yüzleri, tarihi bir görünüm vermek amacıyla, kullanılan yapı sistemi çağdaş da olsa, ya kesme taşla kaplanmış ya da sıva üzerine yapılan derzlerle kesme taş izlenimi verilmiştir. Dini işlevli yapıların dışında kalan tüm bina türlerinin özellikle algılanabilen yüzleri, sürekli silmeler veya taş kuşaklarla yatay bölümlere ayrılmış, her bölüm kendi içinde bir bütün olarak düzenlenmiş, her katta değişik pencere biçimleri kullanılmıştır. Bunun yanı sıra zaman zaman belirli bir düşey düzenlemenin tüm yapı boyunca yinelenmesi, yapılara hareketli bir düzen kazandırmıştır. 19. yüzyıl seçmeci Batı mimarisinde de geçerli olan bu yaklaşım, özünde Batı'dan kaynaklanmış olan ulusal Türk mimarisine ana çizgileriyle aktarılmış, Osmanlı unsurları da kullanılarak yapıların ulusal mimarlık anlayışına uymaları için çaba harcanmıştır (Sözen ve Tapan, 1973, s. 105; Yavuz, 1981, s. 70; Sözen, 1984, ss. 30-31).

Yapıların cephe düzenlemelerinde görülen Batı etkilerine karşılık, yüzey düzenlemelerinde kullanılan öğelerin daha çok Osmanlı mimarisinin klasik dönemleri olan 15. ve 16. yüzyıl örneklerinden seçilmesine özen gösterilmiştir (Yavuz, 1981, s. 71). Dönem yapılarındaki kubbe kullanımı da dikkati çeken bir özelliktir. Bu kubbelerin çoğu birer “yalancı kubbe” olup, yapısal değer taşımamaktadırlar. İnci Aslanoğlu kubbe kullanımı konusunda “Köşe arsalarına yerleştirilen yapılarda köşeler ya yuvarlatılmış, ya da üstünde kubbesi ile ve çok köşeli kesitiyle kule görünümü almışlardır... Yapıda birden fazla köşe dönülüyorsa her köşe ayrı bir kubbe ile belirtilmiştir” demektedir. Ayrıca yapıların giriş kapılarının Osmanlı taç kapılarıyla benzerliğine de dikkat çekmektedir (Sözen, 1984, s. 31; Aslanoğlu, 2001, s. 42). Kemerlerin de sıklıkla taşıyıcı olmaktan çıkıp, bezemeye yönelik kullanıldıkları görülmektedir.

Bu dönemde kullanılan bezemeler klasik Osmanlı bezeme motifleri olmuştur. Örneğin; klasik Yunan düzenleri Osmanlı mimarisine uyarlanarak, *Dor*, *İyon* ve *Korint* düzenleri yerine *Konik*, *Elmasi* ve *Mücevheri* olarak adlandırılan düzenler kullanılmıştır. Özellikle ana girişlerde mermer sütunlar, çini panolar ve madeni bezeme yoğun olarak kullanılmıştır. Mermer sütunların başlıkları çoğunlukla mukarnaslı ya da baklavalıdır. Çinilerde ise, 16. yüzyılın stilize bitkisel motifleri ve kufi yazılı şeritler kullanılmıştır (Sözen, 1984, s. 30).

Bu dönemde Batı'daki gelişmelerle doğru orantılı olarak, yeni yapı teknikleri ve malzemeleri kullanılmaya başlanmıştır. Betonarme iskelet taşıyıcı sistemleri ve metal aksamların kullanım alanlarının genişlemesi gibi gelişmeler görülmektedir. Betonarme iskelet sistemi ya tek başına ya da kagir yapı tarzıyla beraber kullanılmıştır. Ayrıca bu dönemde kagir yapıların inşasına da devam edilmektedir.

İzmir Milli Sinema ve Kütüphane Binaları: Konum ve Tarihçe

Milli Sinema binası İzmir'in Konak İlçesi'nde, Nadir Nadi Caddesi üzerinde yer alan, tapunun 24C III pafta, 179 ada, 56 parselinde, Milli Kütüphane binası ise aynı cadde üzerinde 24C III pafta, 179 ada, 1 parselinde kayıtlı bulunmaktadır. Yapıların bulunduğu alan, İzmir 1 Numaralı Kültür ve Tabiat Varlıklarını Koruma Kurulu'nun 30. 1. 2002 tarih ve 9728 sayılı kararıyla belirlenen Kemeraltı Kentsel Sit Alanı+3. Derece Arkeolojik Sit Alanı içinde yer almaktadır (İzmir 1 Numaralı Kültür Varlıklarını Koruma Bölge Kurulu Müdürlüğü Arşivi). Birbirine bitişik konumlanmış olan yapıların önünde Nadir Nadi Caddesi, arkasında Birinci Beyler Sokağı bulunmaktadır. Kütüphane binasının yan cephesi ise Hastane Caddesi'ne bakmaktadır.

Milli Kütüphane kurma düşüncesinin arkasında İttihat ve Terakki Cemiyeti'nin 1911 yılında Selanik'te toplanan 4. genel kongresinde alınmış olan, vilayetlerde bir "kütüphane-i milli" kurulmasını özendirici kararlar yer almaktadır. Vilayetlerdeki İttihat ve Terakki kulüpleri, söz konusu kongrede hazırlanan "Osmanlı İttihat ve Terakki Cemiyeti'nin Nizamnamesi"nin bazı maddelerince, İstanbul'da ve vilayetlerde basılan bütün kitap, gazete ve haritaları toplayıp cemiyet üyelerinin, dolayısıyla halkın yararına sunmakla görevlendirilmiştir (Huyugüzel, 1997, s. 9). 1917'de İstanbul'da toplanan genel kongrede ise milli bir müzenin yanı sıra bir milli eserler kütüphanesi kurma görevi İttihat ve Terakki Fırkası'nın esas amaçları arasında yer almıştır (Tunaya, 1989, s. 157).

1911 yılında İzmir'de başlayan Milli Kütüphane kurma girişiminin başında ise, İttihat ve Terakki Cemiyeti İzmir şubesi "heyet-i merkeziye" üyesi ve *Hizmet* gazetesinin sahibi Kadızade İbrahim Refik bulunmaktadır. İbrahim Bey İttihat ve Terakki'nin genel sekreteri olan Talat Muşkara'ya başvurmuş, onun yardımıyla bir heyet oluşturulmuş ancak heyetin kütüphaneye yardım toplayabilmek için yaptığı çalışmalardan beklenen gelir sağlanamadığından

İbrahim Refik Bey'in çekilmesiyle heyet dağılmıştır (Huyugüzel, 1997, s. 10). Talat Bey'in isteği ile Mehmet Celal (Saygun) tarafından kurulan yeni heyet de yardım toplama çalışmalarından istediği sonucu alamayınca, kütüphanenin kendi kendisini finanse edebilmesi için farklı bir yol denenmiş, 1912 Nisanı'nda Beyler Sokağı'nda Salepçioğlu konağı kiralanarak harem kısmı yine kira yoluyla İttihat ve Terakki Cemiyeti İzmir şube merkezine ve Cemiyet'in vilayet kulübüne verilmiş, selamlık kısmı ise kütüphane olarak düzenlenmiştir (Şinasi, 1912).

Milli Kütüphane Encümeni'nin kütüphaneyi yaşatmak ve kendine özel daha büyük bir bina inşa ettirebilmek için konağın bahçesine tiyatro oyunlarının da sahnelenebileceği bir sinema binası yaptırması ve buradan sağlanan geliri kitaplık için kullanması ilginç bir uygulamadır. Heyet bu amaçla çalışmalara başlayarak İzmir zenginlerinin yardımlarını sağlamış, aynı zamanda büyük bir borcun altına girmiş ve sinemayı yaptırıp, faaliyete geçirmiştir. Ahşap bir bina olan Kütüphane-i Milli Sineması 1913 yılının ilk aylarında tamamlanmıştır (Huyugüzel, 1997, s. 13). Heyet borcunu ödedikten sonra sinema gelirinin %50'sini kütüphaneye, geri kalanını da fakir çocukların eğitim masraflarına ve Şehir Kulübü'nün idaresindeki terzihaneye ayırmış ve bu yazının konusunu oluşturan binaların yapımıyla ilgili çalışmalarını sürdürmüştür.

Dönemin İzmir Valisi Rahmi (Aslan) Bey, sinema ve kütüphane binaları için Bahri Baba Parkı'nın Devlet Hastanesi'ne bakan bölümünde ve bugünkü Milli Kütüphane ve Devlet Opera ve Balesi binalarının bulunduğu yerde yeni arsalar sağlamıştır. Söz konusu arsalar üzerinde kütüphane ve sinema binalarının yanı sıra yine kütüphaneye gelir sağlama amacıyla bir patinaj ve eğlence tesisinin temelleri mimar Tahsin Sermet'in hazırladığı planlar doğrultusunda, kütüphane binası Bahri Baba Parkı arazisinde, eğlence tesisi bugünkü kütüphanenin yerinde, sinema binası ise kendi yerinde olacak şekilde 14 Mayıs 1915'te atılmıştır. Yapıların inşaatı, I. Dünya Savaşı'nın zor koşulları nedeniyle oldukça ağır bir tempoda ilerlemiş ve Yunan işgali sürecinde yarım kalmıştır (Atay, 1993, s. 30). Söz konusu dönemde Yunan işgal kuvvetlerinin baskısıyla, adı "İslam Kütüphanesi" olarak değiştirilmek istenen kütüphanenin ve sinemanın inşası 9 Eylül 1922'de İzmir'in işgalden kurtulmasının ardından hız kazanmıştır (Ülker, 1986, ss. 8-9).

1925 yılında yönetime gelen yeni heyet sinemanın yapımını tamamlayabilmek için girişimlerde bulunmuş, valilik ve belediyenin yardımlarının yanı sıra İpek Film Limited Şirketi'yle bir anlaşma imzalayarak sinemanın belli bir süre işletilmesi karşılığında inşaatın bu şirket tarafından tamamlanmasını sağlamıştır. Sinema binası 1926 yılında tamamlanmış, İpekçi Kardeşler işletme hakkını aldıktan sonra "Elhamra Sineması" adıyla hizmet vermeye başlamış ve "...o dönemdeki çoğu salonun yaptığı gibi zaman zaman başka etkinliklere de sahne olmuştur... konforlu ve görkemli salonu batı ve klasik Türk müziği

konserlerinin, opera, operet, tiyatro gibi sanat etkinliklerinin de en önemli merkezi olmasını sağlamıştır. Ancak, en büyük ününü, her zaman anımsandığı gibi “sinema” olarak yapmıştır” (Makal, 1999, s. 113).

Kütüphane binası ise daha önce planlanan arsa belediye tarafından yeşil alana çevrilince, patinaj ve eğlence tesisinin inşası için ayrılmış olan bugünkü yerinde yapımı tamamlanarak Cumhuriyet'in onuncu yılı kutlamaları çerçevesinde düzenlenen törenlerden biriyle, 30 Ekim 1933'te açılmıştır. Kütüphanenin kurulduğu günden beri kullandığı “Milli” unvanı ise, 23. 09. 1939 tarihinde Bakanlar Kurulu tarafından kabul edilmiş ve Cumhurbaşkanı tarafından onanmıştır (Gürlek, 2001, s. 118).

15 Şubat 1978'de kurulan Milli Kütüphane Vakfı, Milli Kütüphane Derneği'nin tüm mallarını devralmış, dolayısıyla kütüphane ile birlikte sinema salonu da vakfın malı olmuştur. 1978 yılında Kültür ve Turizm Bakanlığı'na kiralanın ve aynı yıl bakanlık tarafından yaptırılan restorasyonun ardından İzmir Devlet Opera ve Balesi sahnesi olarak kullanılmaya başlanan sinema binası, bugün de aynı işlevi sürdürmektedir.



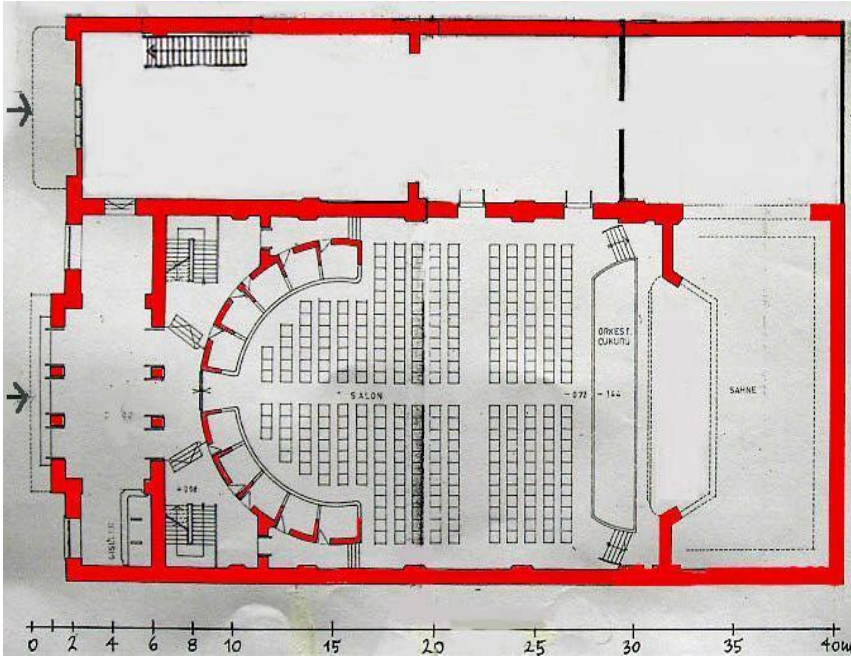
Resim 1. Sinema binası, restorasyon (İzmir Kent Müzesi ve Arşivi)



Resim 2. Sinema binası, restorasyon (İzmir Kent Müzesi ve Arşivi)

Sinema Binasının Mimari Tanıtımı

Doğu-batı doğrultusunda dikdörtgen planlı olan sinema binası, bir giriş katı ve bir asma kattan meydana gelmektedir (Çizim 1).Yapının güney cephesine, eş yükseklikteki Milli Kütüphane Binası, kuzey cephesine ise asma kat seviyesine kadar yükselen fuaye bitişik olarak konumlanmışlardır (Resim 3,4).



Çizim 1. Milli Sinema binası, giriş kat planı (Kültür Bakanlığı Eski Eserler ve Müzeler Genel Müdürlüğü arşivi, 1978)



Resim 3. Milli Sinema ve Kütüphane, batı cephe (İzmir Kent Müzesi Arşivi)



Resim 4. Milli Sinema binası, batı cephe (Şimşek Özel, 2013)

Batı cephe ekseninde iki mermer basamakla ulaşılan, iki paye ve içlerine gömülmüş birer mermer sütuna atılan sivri kemerlerle oluşturulmuş üçlü açıklıkta yer alan kapılarla yapıya giriş sağlanır. Her üçü de ahşap ve çift kanatlı olan kapıların açıldığı kuzey- güney doğrultusunda dikdörtgen planlı mekân, yapının giriş holünü teşkil eder (Çizim 2). Holün güney bölümünde, farklı zamanlarda sırasıyla vestiyer, gişe ve sahne müdürlüğü olarak kullanılmış ancak

bugün kapalı olan kare planlı bir oda (Resim 5), kuzeyinde ise fuayeye açılan, geniş cam yüzeylere sahip ahşap çift kanatlı bir kapı yer alır (Resim 6). Mekânın zemininde yer alan döşemenin girişle eş genişlikte ve ona paralel olan bölümü mozaik bordürlerle enine dikdörtgen bir çerçeve içine alınmış yine mozaik üç panodan oluşmaktadır (Resim 7). Düz sıvalı olan tavanda çeşitli formlarda aydınlatma öğeleri yer almaktadır. mekânın tümünde tavan eteğinde mukarnas şeridi biçiminde kartonpiyer kullanımı görülmekte, ayrıca tüm duvarları zeminden 1m. yükseklikte yer alan yine kartonpiyer bir silme dolaşmaktadır (Resim 5). Holün, girişin kuzeyinde kalan bölümünde batı duvarda dışarı açılan dikdörtgen, doğu duvarda simetriğinde ise salon ile hol arasındaki bölüme açılan yuvarlak kemerli birer pencere yer almaktadır. Giriş holü; doğu duvarında eksende yer alan ve ana girişle aynı özelliklere sahip ikinci bir üçlü kapı düzenlemesiyle bir ara bölüme açılır (Çizim 1, Resim 8, 9).



Resim 5. Sinema binası, giriş holü, güney bölüm

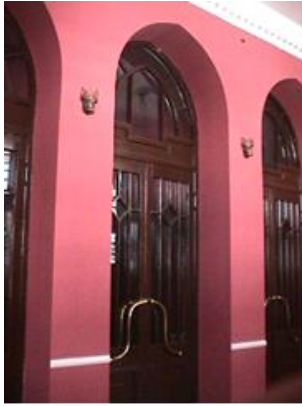


Resim 6. Sinema binası, giriş holü, kuzeydeki kapı



Resim 7. Sinema binası, giriş holü, zemin döşemesi

Kuzey-güney yönünde dikdörtgen planlı ve giriş holüne paralel olarak konumlanmış olan bu mekânın kuzey ve güney ucunda üçer basamakla çıkılan bölümlerde, balkon katına çıkış merdivenleri yer almaktadır. Merdivenlerin doğusundaki birer kapının açıldığı birimlerden, hem locaların oluşturduğu yaygın iki ucunda bulunan ikişer locaya birer kapıyla, hem de salona iki yanda dörder basamakla geçiş sağlanır (Çizim 1, Resim 9, 10). Balkon katına çıkan merdivenler iki kolludur ve bir sahanlığa sahiptir. Her iki merdivenin de altında küçük birer mekân bulunmaktadır. Geçmişte aksesuar deposu olarak kullanılmış olan bu mekânlar bugün kapalıdır. Yer döşemeleri ve aydınlatma öğeleri giriş holüyle aynı özelliklere sahip olan ara mekânın doğu duvarında eksende yer alan geniş ahşap bir kapı ve iki yanında bulunan loca kapılarıyla salona geçiş sağlanır (Çizim 1).



Resim 8. Sinema binası, holden ara bölümüne açılan kapılar



Resim 9. Sinema binası, ara mekân

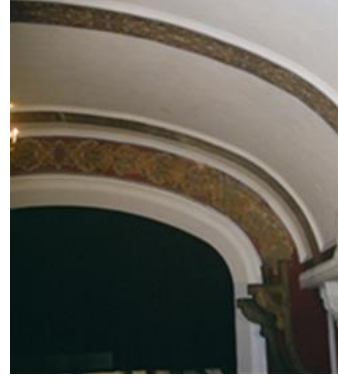


Resim 10. Sinema binası, balkon katına çıkan merdivenler

Doğu-batı doğrultusunda dikdörtgen planlı, beşik tonoz biçimli asma bir tavana sahip olan salonun batısında yarım daire plan çerçevesinde sıralanmış zeminden yüksekte on adet loca, doğusunda ise sahne ve orkestra çukuru yer alır (Çizim 1). Ön kısımda iki yanda yer alan dörder basamaklı merdivenlerle çıkılan sahnenin salondan görünen kısmı sepet kulbu kemer biçiminde, alınlığı tümüyle bezemelidir. Salonu örten asma tavanı, enine eşit aralıklarla baştanbaşa saran şeritler tavan yüzeyinden hafif bir çıkıntı yapmakta ve sonlandıkları noktada tavan eteğini kuzey ve güney duvarlarda boydan boya kuşatan diğer bir bezeme şeridiyle birleşmektedirler. Böylelikle hem her iki yan duvardaki şeritler hem de tavan dört eşit parçaya bölünür. Tavan eteği boyunca uzanan şeritlerin üzerinde ise, tavan yüzeyinde yer alan şeritlerle birleşme noktalarının aralarında kalan kısımların tam ortasına gelecek şekilde konumlanmış birer tepelik bulunmaktadır (Resim 11, 12).



Resim 11. Sinema binası, giriş kat localar, balkon ve tavan genel görünüm



Resim 12. Sinema binası, salon, tavanda ve eteğinde yer alan bezeme şeritleri

Tavan eteğinde yer alan şeridin hemen altından, duvardan 20-25 cm. çıkıntı meydana getiren kartonpiyer çıkma salonun duvarlarını iki yandan süsler. Bu çıkmanın, sahne önünden balkonun meydana getirdiği çıkıntının bittiği noktaya kadarki bölümü, eşit aralıklarla yerleştirilmiş üç konsol üzerine oturur. Bu konsolları duvar boyunca devam eden bezemeli kartonpiyer bir şerit birbirine bağlamaktadır. Balkon sınırları içinde kalan bölümde ise konsol kullanılmamıştır. Her iki duvarda da alçı bordürlerle boyuna dikdörtgen çerçeveler içine alınmış olan bölümlerin sahne ile balkon arasında kalan ikişer tanesinde teğetli sivri kemer biçiminde çerçeveler içine yerleştirilmiş, gösteri sanatlarından sahneler içeren ve ressam Naci Kalmukov tarafından yapılmış olan toplam dört adet yağlıboya duvar resmi yer almaktadır. Kuzey duvardaki resimlerin altında yer alan birer çift kanatlı kapıyla fuaye bölümüne geçilmektedir (Resim 13, 14).



Resim 13. Sinema binası, salon, güney duvar

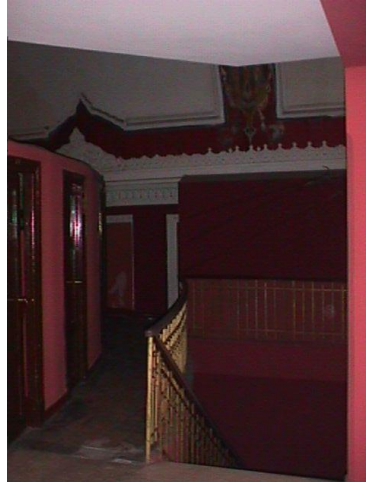


Resim 14. Sinema binası, salon, kuzey duvar

Giriş katından iki yönden merdivenlerle ulaşılan asma kat küçük bir fuaye ve salonda yer alan balkon kısmından oluşmaktadır. Kuzey-güney doğrultusunda dikdörtgen planlı fuaye bölümü batı duvarında yer alan ve birbirlerine bitişik olarak konumlanmış üç pencereyle dışarı açılır. Fuayenin kuzeyinde ve güneyinde yer alan birbirine simetrik olarak konumlanmış iki kare planlı odadan kuzeydeki kumanda merkezine çıkışı sağlayan bölümü ve döner merdiveni içermekte, güneydeki ise gösteri aralarında özel konukları ağırlamak için kullanılmaktadır. Bu mekânların da batı duvarlarında birer pencere yer almaktadır. Kumanda merkezine çıkıldığında küçük bir holle karşılaşılır. Bu holla bakan dört küçük mekân teknik konularla ilgili olup, salona bakan birer pencereye sahiptir. Zemin döşemesinde, giriş holündekilerle aynı özelliklere sahip mozaik panolar yer alan fuayenin, doğusunda eksende yer alan ahşap bir kapı ve onun iki yanında hafifçe yuvarlatılmış bir yay oluşturacak şekilde konumlanmış olan locaların yine ahşap kapılarıyla salona geçiş sağlanır. Ayrıca locaların oluşturduğu yayın etrafını dolaşan dar koridor da iki uçta salona bağlanmaktadır (Resim 15, 16).



Resim 15. Sinema binası, asma kat, fuaye

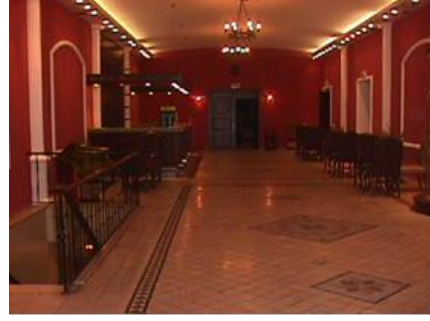


Resim 16. Sinema binası, asma kat, localara ve balkona geçiş

Balkon, iki ucu salon yan duvarlarının ortasına kadar uzanan yarım daire planlı olup, korkuluğu kartonpiyer bordürle çerçevelenmiştir. Salona bakan yüzünde ise rozet biçiminde dışa taşkın bezemeler yer almaktadır (Resim 17). Balkon girişinin hemen üstünde kumanda merkezi yer almaktadır. Bu mekân beş cepheye sahip bir çıkma şeklinde olup derinliği girişle aynı, genişliği ise girişi ve iki yanından ikişer locayı kapsayacak ölçüdedir. Balkonun zemini de parke döşelidir ve kademelendirilmiştir.



Resim 17. Sinema binası, asma kat kuzeydoğu köşeden balkon ve salonun görünümü



Resim 18. Sinema binası, fuaye

Sinema binasının kuzey cephesine bitişik olarak konumlanmış olan ve ana girişi batı cephede yer alan fuaye mekânı, doğu-batı doğrultusunda dikdörtgen planlı ve yapıyla eş uzunlukta, zeminden yüksekliği ise asma kat seviyesindedir. Salonda sahnenin başladığı hizada fuayenin doğu bölümü kuzey-güney yönünde bir duvarla bölüntüye uğramaktadır. Duvarın ekseninde yer alan kapı aracılığıyla sahne arkasının ve orkestra çukurunun da açıldığı birime ulaşılır (Çizim 1).

Fuayenin kuzey ve güney duvarlarında, karşılıklı olarak birbirlerine simetrik biçimde yerleştirilmiş dörder gömme sütun her iki duvarı da yüzeysel ve dekoratif amaçlı beş eşit bölüme ayırmaktadır. Güney duvarda bu bölümlerden batıdan ilkinde giriş holüne ve son ikisinde salona açılan birer kapı yer alır. Diğer iki bölüm ise alçı birer çerçeve ile süslenmiştir. Kuzey duvarda ise ilk ve son bölümler düz badanalı olup, ikinci ve üçüncü bölümler güney duvardakiler gibi birer alçı çerçeve ile bezelidir. İkincinin önünden tuvaletlere inen merdiven başlamaktadır. Fuayenin zemin döşemesinin büyük bölümünü mozaik panolar ve kaplamalar oluşturmaktadır (Resim 18).

Yapının güney cephesine Milli Kütüphane binası, kuzey cephesine ise fuaye bitişik olduğundan tümüyle izlenebilen cepheler batı (ön) cephe ve doğu (arka) cephelerdir. Yapı kırma çatıyla örtülü olup biri büyük, diğeri küçük iki yalancı kubbeye sahiptir. Büyük olan kubbe, iç mekânda yer alan giriş koridorlarının hizasında yer almakta, batı cepheye bakıldığında ise girişin bulunduğu orta bölümün genişliğinde görünmekte ve girişle aynı dikey ekseninde bulunmaktadır. Dıştan dilimli olan kubbe, yuvarlak bir kasnağa sahiptir (Resim 19). Küçük kubbe ise iç mekânda salonun üzerinde yer almakta, her iki kubbe de içten algılanamamaktadır.



Resim 19. Sinema binası, çatı ve kubbeler



Resim 20. Sinema binası, batı cephe

Sinema binasının batı cephesi aynı zamanda girişi de barındırdığından en yoğun biçimde bezenmiş ve en hareketli cephedir. Girişin bulunduğu bir orta bölüm ve iki yanına simetrik olarak konumlanmış birer yan bölümden oluşmaktadır. Cephede asma kat seviyesinde, girişin üstünde yer alan ahşap saçakla enlemesine bir bölüntü sağlanmış olup, saçığın üstünde kalan bölümde üst yarısı büyük bir teğetli sivri kemerin içine yerleştirilmiş üçlü pencere düzenlemesi bulunmaktadır (Resim 20). Giriş bölümü iki yandan yukarıya doğru kademelenerek, içteki kemere paralel dik hatlarla daralmakta, böylelikle bir kalkan duvarı oluşmakta ve üçgen bir tepelikle son bulmaktadır. Tepeliğin duvara oturan kısmı ve zemini bezemelidir. Bu bölümün hemen arkasında kubbe yer alır. Benzer bir kademelenme ve tepelik, kubbenin sağında ve solunda da bulunmaktadır. Ancak, bu kademelenme sadece ön cepheye bakan tarafta olup, diğer taraflar düzdür ve çatıya oturmaktadır. Üç yönde bulunan bu kademelenmelerin aralarında oluşan alanlarda Türk üçgenleri yer almaktadır (Resim 19).



Resim 21. Sinema binası, batı cephe, giriş



Resim 22. Sinema binası, batı cephe, giriş, detay

Ana giriş batı cephenin ekseninde, iki payeye ve bu payelere gömülmüş yuvarlak gövdeli birer sütuna atılan sivri kemerlerle oluşturulmuş, böylelikle üçlü bir giriş düzenlemesi elde edilmiştir. Kemerler, kemerlerin duvara oturduğu kısımlar zemine kadar ve sütunların kaide, gövde ve başlıkları beyaz mermerdendir. Sütunların kaideleri kare kesitli ve sade, sütun başlıkları ise bezemelidir. Ayrıca sütun gövdelerinin kaide ve başlıkla birleştikleri kısımlarda birer madeni bilezik yer almaktadır. Sütunların arasında yer alan kapıların üçü de ahşap ve çift kanatlı olup üst kısımları oyma kafesli ve camlıdır (Resim 21). Kapıların üzerindeki kemer boşlukları ahşap kare kafesli ve camlı olup, kapılarla birleştikleri bölümlerde birer silme yer alır. Bu silmelerin üzerinde yer alan kitabelik kısımları boştur.

Girişin üstünde yer alan saçağın hemen altında, mermerden içbükey bir saçak altı silmesi yer almaktadır. Enine uzanan bu küçük silme bezemeli olup, giriş genişliğince sürmekte, girişin kemer köşeliklerini de birbirine bağlamaktadır. Silmeye kemerler arasında kalan alanın tümü çini plakalarla kaplıdır. Dışa taşkın ve az eğimli olan saçağın alt kısmı kafes tavanlı, üst kısmı sac kaplamadır (Resim 22). Cephenin orta bölümünün saçağın üstünde kalan kısmında yer alan ve balkon katındaki küçük fuayeye açılan üçlü pencere düzenlemesinde, enine bir bölünme söz konusudur. Bu bölünme, birbirine bitişik üç dikdörtgen pencerenin düz atkılılarıyla sağlanmıştır. Hem atkılar, hem de pencerelerin söveleri mermerdir. Atkıların üst kısmında ise sövelere oturan kemerlerin oluşturduğu, alttakilerin devamı gibi görünen bir düzenleme görülmektedir. Kemerler de mermerden olup köşelikleri tümüyle çini plakalarla kaplıdır. Yuvarlak olan ve içlerinde birer pencere yer alan üç kemerden ortadaki iki yandakilere göre daha yüksektir. Bu pencereler, kumanda merkezi katında yer alan küçük hole açılmaktadır. Pencerelerin tümü ahşap renginde boyanmış madendendir. Bu düzenleme içerisinde, her üç pencerenin de etek kısımlarında taştan birer korkuluk levhası yer almakta, her birine oyulmuş üçer adet sekiz kollu yıldız bulunmaktadır. Orta bölümün iki yanında simetrik olarak yer alan yan bölümler, ortadaki kademelenmenin başladığı seviyeye kadar yükselmektedir. Burada, orta bölümdeki saçağın alt seviyesi hizasında birer dikdörtgen pencere, saçak hizasında birer çini kaplama pano, saçak üstündeki pencerelerin hizasında ise sivri kemerli birer pencere yer almaktadır (Resim 20). Pencerelerin kemer köşelikleri, üst kısımlarında yer alan silmeye kadar çini plakalarla kaplanmıştır. Her iki yanda da silmeler mukarnas bezemelidir (Resim 23). Yan bölümlerin kuzeybatı ve güneybatı köşelerinde, dört cephesinde de birer sivri kemerli kör niş bulunan yukarı taşkın kısımlar yer almaktadır. Bunların üzerlerinde ise dört tarafında da saçaklar yer alan birer kubbecik vardır. Kubbecikler ve saçaklar sac kaplamadır, saçakların altı bezemelidir. Yan bölümlerin, yukarı taşan bu kısımlarla orta bölüm arasında yer alan ve çatıyla birleştiği kısımlarda saçak altı silmesi yer almaktadır.



Resim 23. Sinema binası,
batı cephe, detay



Resim 24. Sinema binası, fuaye girişi

Fuayenin batı cephesinde, neredeyse cepheyle eş genişlikte bir basık yayvan kemer içine yerleştirilmiş üç bölümlü giriş düzenlemesi, ortadakinde giriş kapısı yer almaktadır. Girişin üzerinde dışa taşkın ve sac kaplama bir saçak, onun üzerinde ise kesik üçgen biçiminde bir alınlık yer almaktadır (Resim 24). Fuaye de kırma çatıyla örtülüdür.

Batı cephenin tümü, 1 m civarında bir yüksekliğe kadar mermer kaplamalıdır. Geri kalan kısmı sıvalı olup kesme taştan yapılmış izlenimi verecek şekilde sıva üzerine derz çizgileri çizilmiştir. Doğu (arka) cephe tamamen düz sıvalı olup, fuayenin doğusundaki mekândan dışarı açılan kapı örülerek kapatılmıştır. Kuzey cephede ise fuayenin kapladığı alanın dışında kalan bölüm tümüyle sıvasız olduğundan yapının inşasında kullanılan malzeme bu duvarda net olarak görülebilmektedir (Resim 25).



Resim 25. Sinema binası, kuzey cephe



Resim 26. Sinema binası, güney cephe, sebil

Yapının güney cephesine Milli Kütüphane binası bitişik olmakla beraber, bu yapı sinemaya göre daha içerden başladığı için cephenin bir kısmı izlenebilmektedir. Bu kısım daha çok Milli Kütüphane binasının bir parçası gibi durmaktadır. Cephede, kayıtlara sebil olarak geçmiş fakat bugün herhangi bir kullanımı olmayan, dışa taşkın, saçaklı, kör kemerli, yoğun bezemeli ve mermerden bir bölüm yer almaktadır (Resim 26). Ön cephede yer alan mermer kaplama ve sıva üzerine kesme taş görüntüsü, bu cephede de devam etmektedir.

Yapıda moloz taş, tuğla, kiremit, kartonpiyer, alçı, ahşap, maden, cam, mermer, çini, sac ve kurşun malzeme ve almaşık teknik, kaplama, mozaik ve oyma teknikleri kullanılmıştır. Yığma olan yapının inşa malzemesi moloz taş ve tuğladır. Duvarlar bu iki malzemeden almaşık olarak örülmüşlerdir (Resim 25). Hem sinemanın, hem fuayenin üzeri kiremit kırma çatıyla örtülmüştür (Resim 19, 25). Yapıda en çok kullanılan malzemelerden biri alçıdır. Bu malzeme yalnızca iç mekânda ve bezemeye yönelik kullanılmıştır. Sinemanın giriş holünde duvarlarda yer alan silme ve tavan eteğindeki bezemeli şeritler, ara bölümde duvarlarda görülen çerçeveler, salonda balkon ve loca korkuluklarını çevreleyen bordürler, duvarlarda yer alan silmeler, bölüntüleri belirten çerçeveler, duvarlardaki resimlerin çerçeveleri, tavan eteğinde yer alan çıkmalar ve konsollar tümüyle alçı malzemedendir. Fuayenin duvarlarındaki bölüntüyü sağlayan gömme sütunlar ve bölümlerdeki çerçevelerde de alçı kullanımı görülür (Resim 5-18).

Ahşap da çok kullanılmış olan bir malzemedir. Yapıda yer alan tüm kapılar ve mobilyalar, merdivenlerin küpeşterleri, ön cephede yer alan saçak ahşaptır. Salonun ve balkonun zemini ahşap parke döşelidir. Maden; kapı kollarında, merdiven korkuluklarında ve tüm aydınlatma elemanlarında kullanılmıştır.

Ayrıca pencere şebekeleri de ahşap görünümünde olmakla birlikte madenden yapılmışlardır. Cam, kapılardan bir kısmının bazı bölümlerinde kullanılmıştır. Mermer ise yalnızca ön cephede ve kaplama olarak güney cephenin bir bölümünde kullanılmıştır. Ön cephedeki giriş düzenlemesinde yer alan iki basamak, sütunlar ve kemerler mermerdir. Üçlü pencere düzenlemesindeki söveler, atkılar ve kemerlerle, iki yan bölümde yer alan birer pencerenin de kemerleri mermerdendir. Ayrıca cephe boyunca zeminden 1 m. yüksekliğe kadar olan kısım mermer kaplamadır ve güney cephede de devam etmektedir (Resim 20-23). Çini kullanımı da sadece ön cephede görülmekte olup, tüm kapı ve pencerelerin kemer köşelikleri çini plakalarla kaplanmıştır. Ayrıca cephenin iki yan bölümünde dikey olarak konumlanmış pencerelerin aralarında da çini kaplama birer pano yer almaktadır (Resim 20-23). Mozaik tekniğiyle yapılmış panolar fuayede, sinemanın giriş holü, ara bölümü ve balkon katının fuayesinde zeminin döşemesinde kullanılmıştır (Resim 7, 15, 18). Sinemanın ve fuayenin girişlerinin üzerinde yer alan saçakların üzerleri saca, kubbelerin üzerleri ise kurşunla kaplanmıştır.

Yapıda bitkisel ve geometrik desenli, suni taş, çini, maden, ahşap, mermer, alçı, mozaik ve kalemşi bezemeler görülmektedir. Suni taş bezemeye sadece ön cephede karşılaşılmaktadır. Cephenin orta bölümünün üst seviyesinde kalkan duvarı ve tepelikte yer alan bitkisel bezemeler, tepeliğin duvara oturduğu kısımda, kubbe kasnağının eteğinde ve cephenin yan bölümlerinde yer alan kubbeciklerin saçaklarının altında bulunan baklavali bezeme şeritleri suni taş malzemedendir. Bu gruptaki bitkisel bezemeler kıvrık dal ve rumi motiflerinden oluşmaktadır (Resim 27, 28).



Resim 27. Sinema binası, batı cephe, bezeme detay



Resim 28. Sinema binası, batı cephe, bezeme detay

Çini de sadece ön cephede, kapı ve pencerelerin kemer köşeliklerinde görülür. Çinilerde, firuze zemin üzerine ağırlıklı olarak kırmızı, yer yer sarının kullanıldığı Palmet, rumi, kıvrık dal ve filiz motiflerinden oluşan kompozisyonlar yer almaktadır. Kıvrık dallarda koyu mavi kullanılmıştır (Resim 29, 30). Maden, bezeme malzemesi olarak yapının her mekânında yer alan aydınlatma öğelerinde görülmektedir. Çoğunlukla oyma ve ajur tekniğinde yapılmış bu avize, sarkıt ve aplik türündeki öğelerde madenin yanı sıra yer yer cam malzeme de kullanılmıştır.



Resim 29. Sinema binası, batı cephe, çini kaplama, detay



Resim 30. Sinema binası, batı cephe, detay

Ön cephede üçlü girişteki ahşap kapıların camlı olan bölümleri kafes oyma tekniğinde bezenmiştir. Çift kanatlı olan bu kapıların her iki kanadında da oyma olan kısımların altında kabara benzeri ahşap birer bezeme ögesi yer almaktadır. Ayrıca bu kapıların üst kısımlarında yer alan kitabelik bölümleri de bezeme amaçlı yapılmış olduklarından, ahşap bezeme gurubu içinde değerlendirilebilir (Şekil 64). Girişte yer alan mermer sütunların başlıkları da mermer ve mukarnas bezemelidir. Cephenin iki yan bölümünde üst seviyede bulunan pencerelerin kemer köşeliklerinin üst kısmında yer alan bezeme şeridi de mermerdendir (Resim 31).



Resim 31. Sinema binası, batı cephe, giriş, mermer sütun başlığı



Resim 32. Sinema binası, salon, alçı bezeme, detay

Alçı bezemeyele yoğun olarak salonda ve fuayede karşılaşmaktadır. Bu bezemeler gömme sütunlarda yiv, bordürlerde baklava motifi, silmelerde kademelenme, konsollarda Palmet, rumi, kıvrık dal, çarkifelek motifli kabara, mukarnas ve küçük niş, tavan eteğindeki çıkmalarda ve bunların üzerindeki tepeliklerde yine Palmet, rumi ve kıvrık dal biçiminde görülmektedir. Ayrıca balkon korkuluğunda yer alan bezemeli rozetler de yine alçı malzemeden olup, altın renginde yaldızla kaplanmıştır. Bu bezemeler genel olarak oyma ve kabartma tekniğinde yapılmıştır (Resim 12-14, 17, 32, 33).



Resim 33. Sinema binası, salon, bezeme, detay

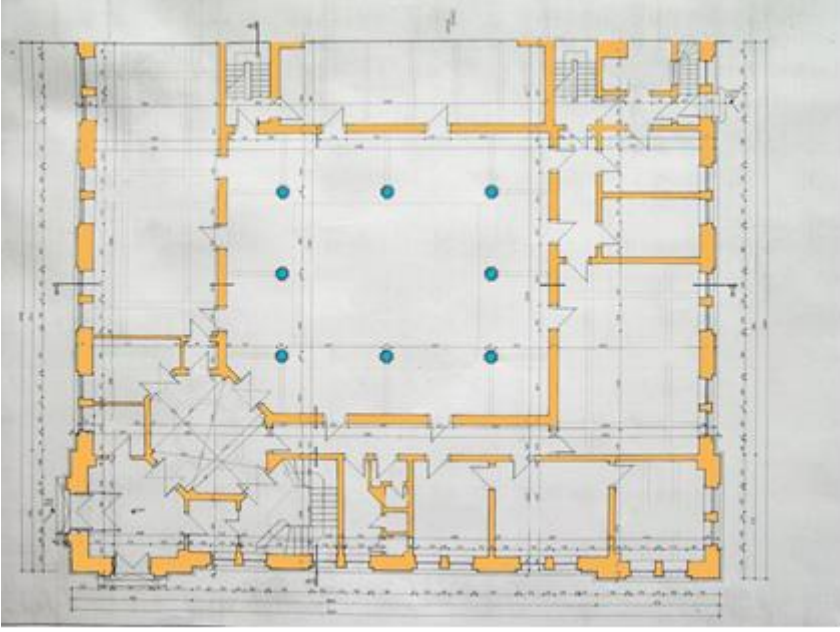


Resim 34. Sinema binası, balkon altı, bezeme, detay

Salonda sahne alınlığında ve tavanda enine şeritler halinde kalemşi bezemeler yer almaktadır. Balkonun yaptığı çıkmanın alt yüzeyi de tümüyle kalemşi bezemelidir. Tavanda yer alan bezemelerde kırmızı, turuncu, mavi, yeşil ve beyaz renklerle Palmet, rumi, kıvrık dal ve stilize çiçekler yer almaktadır (Şekil 85). Balkon çıkmasının altında ise oldukça stilize Palmet, rumi ve kıvrık dallarla oluşturulmuş olan kompozisyonlar, renk çeşitliliği açısından daha zengindir. Bu bölümde kırmızının tonları, turuncunun tonları, kahverengi, beyaz, mavi, su yeşili, açık sarı ve koyu gri renkler kullanılmıştır (Şekil 34). Ayrıca bu bölüm bulunduğu alanın şekliyle uyumlu bir biçimde çerçeve içine alınmıştır. Bu çerçevede turuncu üzerine yeşil, beyaz ve kırmızı renklerden zencirek motifli yer almaktadır. Yapının içinde zeminde yer alan mozaik panolarda siyah, beyaz, kırmızı ve sarı renkler kullanılmış olup, bezemede ağırlıklı olarak yer alan geometrik formların yanı sıra yaprak benzeri motifler de görülmektedir.

Kütüphane Binasının Mimari Tanıtımı

Yapı iki katlı ve doğu-batı doğrultusunda kareye yakın dikdörtgen planlıdır. Giriş katı planı üst katta da çok küçük değişiklikler dışında aynen uygulanmıştır (Çizim 2).



Çizim 2. Milli Kütüphane, zemin kat planı (Kültür Bakanlığı Eski Eserler ve Müzeler Genel Müdürlüğü arşivi)

Yapının giriş mekânı, güneybatı köşesinde yer alır. Bu küçük kare mekâna, batısında ve güneyinde yer alan iki kapıyla girilmekte, güney cephedeki kapı bugün kullanılmamaktadır. Bu bölümün doğusunda ve kuzeyinde küçük birer oda bulunmakta, doğudaki danışma, batıdaki ise fotokopi odası olarak kullanılmaktadır. Kuzeydoğusunda yer alan kapıyla sekizgen bir hole geçilmektedir (Resim 35). Yapının konumlanma biçimine göre sekizgen holün, giriş bölümü ile arasında bağlantı sağlayan kapısı sekizgenin güneybatı duvarında yer almakta, ayrıca buradan çeşitli birimlere açılan beş kapı daha bulunmaktadır. Kapılardan güneydoğudaki üst kata çıkan merdivenin yer aldığı bölüme, kuzeybatıdaki yine katalog dolaplarının yer aldığı diğer bir odaya, kuzeydeki elektrik tesisatının yer aldığı küçük kare bir odaya, doğudaki tuvaletlerin ve idari birimlerin bulunduğu dar ve uzun bir koridora ve kuzeydoğudaki kütüphanenin okuma salonuna açılmaktadır. Kareye yakın dikdörtgen bir plana sahip olan okuma salonu, yapının merkezi konumundadır. Etrafında yer alan birimlerin salona göre konumlanmış biçimlerine bakıldığında plan, iki katlı ve revaklı kapalı avlulu medrese plan şemasını çağrıştırmaktadır (Çizim 4). Salonu dört yönden çevreleyen mekânların ön kısımlarında revak düzenlemesi oluşturacak biçimde konumlanmış ve girişlerle birbirlerine bağlanmış sekiz adet sekizgen sütun dört köşenin ve dört kenar ortasının hizasında yer almaktadır (Resim 36). Revağın üst örtüsü düz tavan olup, aynı zamanda üst kat galerisinin zeminini de oluşturmaktadır. Salonun etrafını

çevreleyen birimler doğu, batı ve kuzeyde üçer, güneyde ise iki kapıyla salona bağlanmaktadır (Çizim 2). Bugün bu kapılardan kuzey duvarın batı ucunda ve doğu duvarın kuzey ucunda yer alanlar kullanılmaktadır.



Resim 35. Kütüphane binası, giriş bölümü, hol



Resim 36. Kütüphane binası, giriş kat, okuma salonu

Sekizgen holün kuzeyinde yer alan küçük kare mekânın yine kuzeyinde yer alan bir kapıyla, kuzey-güney doğrultusunda dikdörtgen planlı diğer bir okuma salonuna geçilir. Bu salon okuma salonu olarak yapılmışsa da, daha sonra kütüphanenin ve kurucularının eski resimlerinin sergilenmesine ayrılmış olup bugün kullanılmamaktadır. Salonun batı duvarında bulunan üç adet ikiz pencere dışarı açılmakta, doğu duvarında yer alan ve salona açılan üç kapısı işlevsel değildir. Holün doğu duvarındaki kapıyla geçilen koridorun güney duvarında dört kapı bulunmaktadır. Bu kapılardan ilk ikisi birbirine bitişik konumlanmıştır ve tuvaletlere açılmaktadır. Diğer iki kapı daha aralıklı olarak konumlanmış ve daha geniş olan iki mekâna, idari birimlere açılmaktadır. En sonda yer alan mekânın doğu duvarında yer alan bir kapıyla geçilen mekân ise müdür odası olarak kullanılmaktadır. Her üç mekânın da güney duvarlarında birer ikiz pencere bulunmaktadır. Koridorun bittiği noktada doğu duvarında yer alan bir kapıyla salonun doğusunda yer alan birimlere geçilir (Çizim 2).



Resim 37. Kütüphane binası, okuma salonundan üst kata bakış



Resim 38. Kütüphane binası, üst kata çıkan merdiven

Salonun doğusundaki mekânlardan güneyden kuzeye doğru ilki, kuzey-güney doğrultusunda dikdörtgen planlıdır. Bu mekânın batı duvarında yer alan bir kapı salona açılmakta olup bugün kullanılmamaktadır. Doğu duvarında iki adet ikiz pencere bulunan bu mekânın kuzey duvarının batı ucunda yer alan kapı ise küçük bir koridora açılmaktadır. Bu koridorun batı duvarında yer alan iki kapıdan salona geçilmektedir. Koridorun doğusunda ise birer kapıyla geçilen, doğu-batı doğrultusunda iki dikdörtgen mekân yer almakta ve doğu duvarlarında bulunan birer pencereyle dışarı açılmaktadırlar. Hem bu küçük koridorun, hem de okuma salonunun yine doğusunda yer alan mekânlardan kuzeydekinin, kuzey duvarlarında yer alan birer kapıyla yapının kuzeydoğusunda bulunan bir ara bölüm ve iki merdivene ulaşılmaktadır. Bu merdivenlerden doğudaki kazan dairesine inmekte, batıdaki ise üst kata çıkmaktadır (Çizim 2).

Okuma salonunun kuzeyinde, doğu-batı doğrultusunda dikdörtgen planlı bir mekân ve bu mekânın batısında üst kata çıkan iki kollu bir merdiven bulunmaktadır. Merdivenin yer aldığı bölüme, salonun kuzey duvarının batı ucunda bulunan kapıyla geçilmekte, bu bölümün doğu duvarında yer alan bir kapıyla da dikdörtgen mekâna ulaşılmaktadır (Çizim 2). Okuma salonunu doğudan ve kuzeyden çevreleyen tüm mekânlar kitap deposu olarak kullanılmaktadır.

Girişteki sekizgen holün güneydoğu duvarındaki kapının açıldığı bölümde yer alan dört kollu ve üç ara sahanlıklı merdiven üst kata çıkmakta, buranın güney duvarında da iki adet ikiz pencere yer almaktadır (Resim 38-40).



Resim 39. Kütüphane binası, alt kat, merdivenin bulunduğu bölüm



Resim 40. Kütüphane binası, merdiven



Resim 41. Kütüphane binası, üst kat, giriş holü

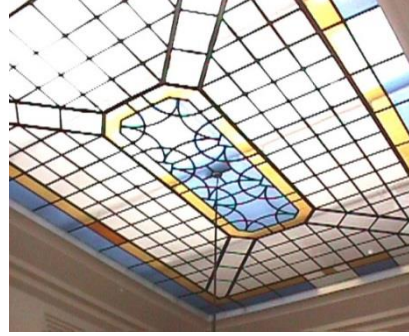
Üst katın girişinde yer alan hol, yapının alt katında yer alan giriş düzenlemesine göre farklılık göstermektedir. Üst kattaki giriş holü, alt kattaki sekizgen ara hol, giriş holü, danışma ve fotokopi odasının bulunduğu mekânların tümünü kapsamakta ve sekizgen şema ortadan kalkmaktadır (Resim 41).

Üst kat giriş holünün kuzey duvarının doğu ucunda yer alan bir kapıyla, kuzey-güney doğrultusunda dikdörtgen planlı olan ve kitap deposu olarak kullanılan bir mekâna geçilmektedir. Bu mekân alt katın batısında konumlanmış olan okuma salonunun üstünde yer almakta olup, alt kattakine oranla daha uzundur. Bu boyut farkı, alttaki sekizgen holün kuzeyinde yer alan kare mekânın tümünün ve kuzeydoğusunda yer alan mekânın bir kısmının üst katta dikdörtgen mekâna eklenmiş olmasıdır (Çizim 2). Holün kuzeydoğusunda yer alan bir kapıyla, alt kattaki okuma salonunun revağının üstünde yer alan ve aynı şemayı birebir tekrar eden galeriye geçiş sağlanır. Bu bölümde de alt kattakilerle aynı hizada bulunan sekiz adet sekizgen sütun yer almaktadır. Giriş holünün doğusunda yer alan kapı da galeriye açılmakta, alt katta aynı hizada bulunan koridor burada ortadan kalkmaktadır. Galeriye çevreleyen mekânlar, kuzeydoğu köşede kazan dairesine inen merdivenin bulunmayışı ve güneyde alt katta idari birimlere ayrılmış olan mekânlardan ilk ikisinin üst katta tek bir mekân olarak ele alınışı dışında, alt kattaki şemayı aynen takip etmektedirler (Çizim 2). Bu mekânların tümü ve kapılarla açıldıkları galeri bugün kitap deposu olarak kullanılmaktadır.

Revak ve galerinin çevrelediği orta bölümün üstünde vitraylı tavan yer almakta, dışarı açılan pencereleri olmayan okuma salonu bu sayede bol miktarda güneş ışığı alabilmektedir (Resim 42, 43).



Resim 42. Kütüphane binası, galeri katından okuma salonuna bakış



Resim 43. Kütüphane binası, vitraylı tavan

Kuzey cephesine Milli Sinema binası bitişik olarak konumlandığından, görülebilen cepheleri batı (ön), güney ve doğu (arka) cepheler olan yapının güneybatı ve kuzeybatı köşeleri, binanın çatı seviyesinden yukarı taşmakta ve kule görünümü almaktadırlar (Resim 45). Kiremit kaplı ve saçaklı kırma çatıyla örtülü olan yapının vitraylı tavan bölümünün üstü cam kiremitle, piramidal olarak sonlanan kulemsi bölümlerin üstü ise kurşunla kaplanmıştır.



Resim 44. Kütüphane binası, batı cephe



Resim 45. Kütüphane binası, güney cephe

Giriş, güneybatı köşede yer alan kule görünlü kısmın batı cephesinde konumlanmıştır (Resim 44). Taçkapı kuruluşunda olan giriş bölümü, cephe yüzeyinden dışa taşkın, mermerden boyuna dikdörtgen oldukça kalın bir çerçeve ve bunun içine yerleştirilmiş olan atnalı kemerli ve demir şebekeli giriş kapısından oluşmaktadır, üst katın başlangıç seviyesine kadar yükselmektedir (Resim 44, 46,47). Bir miktar girinti yapmakta olan kapıya üç mermer basamakla ulaşılmaktadır. Kapının başlangıçları profilli ve iç yüzeyleri bezeli olan sövelerine kırmızı ve beyaz taşlardan almaşık olarak örülmüş hafif sivri bir atnalı kemer oturmaktadır. Kemerin köşeliği tümüyle bezeli olup, üzengi

taşlarında üzerlerinde “M” ve “K” harflerinin yer aldığı dışa taşkın birer rozet bulunmaktadır. Köşeliğin, kapıyı çevreleyen dikdörtgenin üst kenarıyla birleştiği bölümde içbükey ve kademeli bir silme yer almaktadır. Çift kanatlı olan alt bölümü ise parmaklıklıdır ve iki kanatta da üzerinde “M” ve “K” harfleri bulunan birer altıgen madalyon yer almaktadır. Demir şebekeli giriş kapısının kemer boşluğuna oturan üst bölümü de bezemelidir (Resim 47). Kapıyı çevreleyen dikdörtgenin üst kenarında iki sıra bezemeli bir silme, onun da üzerinde üst katın pencere düzenlemesinin önüne gelecek şekilde yerleştirilmiş yine bezemeli bir tepelik yer almaktadır (Resim 46). Çerçevenin dışa bakan köşelerinde ise başlık ve kaideleri bezeli birer gömme sütunce yer almaktadır. Girişin üstünde, üst kat seviyesinde yer alan üçlü pencere düzenlemesi, genişliği alttaki çerçeveye aynı olan bir dikdörtgenin içine oturmaktadır. Çatının saçak hizasına dek ulaşan bu düzenleme pencerelerin sövelerine oturan üç adet kademeli yuvarlak kemerle oluşturulmuş olup, kemer köşelikleri tümüyle çini plakalarla kaplanmıştır. Pencerelerin içine oturduğu dikdörtgenin üst kenarında içbükey, kademeli ve bezemeli bir silme yer almaktadır (Resim 46).



Resim 46. Kütüphane binası, giriş



Resim 47. Kütüphane binası, giriş



Resim 48. Kütüphane binası, batı cephe

Ön cephede, kule görünümlü kısımın sinema binasının güney duvarı arasında kalan bölümde, alt ve üst kat seviyelerinde iki sıra halinde dörder adet ikiz pencere yer almaktadır. Bu pencerelerin içine oturduğu dikdörtgen alanlar cephe yüzeyine göre bir miktar girinti yapmakta ve cephede dört dikey bölüm meydana gelmektedir (Resim 48). Her bölümde üst üste konumlanmış ve enine birer silmeyle ayrılan ikişer adet ikiz pencere düzenlemesi yer almaktadır. Tüm pencereler sivri kemerli olup, üsttekilerin kemer köşelikleri ve pencere eteklerinde yer alan ikişer enine dikdörtgen pano çini, geri kalan bölümleri ise mermer kaplamadır. Alt sıradaki pencere düzenlemelerinde ise çini kaplama bulunmamakta olup, tüm yüzey mermer kaplamadır. Cephenin pencere

düzenlemeleri arasında kalan dikey bölümlerinde de üst seviyede kare biçimli birer çini kaplama pano bulunmaktadır. Üst sıradaki pencerelerin içine oturdukları dikdörtgenin üst kenarıyla kemer köşeliklerinin birleştiği çizgide mermerden enine, içbükey ve bezemeli birer silme yer almaktadır. Alt sıradaki pencerelerin demir şebekeleri de bezemelidir (Resim 48-51).



Resim 49. Kütüphane binası, batı cephe, detay



Resim 50. Kütüphane binası, batı cephe, detay



Resim 51. Kütüphane binası, batı cephe, detay



Resim 52. Kütüphane binası, güney cephe, detay

Yapının güney cephesi iki ucunda yer alan kule görünümlü mimari elemanlarla sınırlanmıştır. Cephenin batı ucundaki kule biçimli bölümün batı cephesinde yer alan giriş düzenlemesi bu cephede de aynen tekrarlanmış olmakla beraber bugün kullanılmamaktadır (Resim 45). Cephenin doğu ucundaki kule görünümlü bölümde ise pencere düzenlemeleri yer almaktadır. Güney cephe, batı ucunda yer alan kule oluşumu dışında tümüyle, batı cephedeki şemayı aynen tekrar eden ikiz pencere düzenlemeleriyle kaplıdır. Bu düzen doğu ucundaki kulemsi bölümde de devam etmektedir. Böylelikle cephede beş dikey bölüm meydana gelmektedir. Batı cepheden farklı olarak burada mermer ve çini kaplama kullanılmamıştır (Resim 52).

Kuzeyindeki sinema binasına bitişik olan doğu cephenin güney ucunda kule oluşumu yer almaktadır. Bu cephe de beş dikey bölüme ayrılmış olup, pencere düzenlemeleri bakımından diğer cepheleri tekrarlamaktadır. Malzeme kullanımı bakımından ise güney cepheyle aynı özelliklere sahiptir.

Yapıda moloz taş, tuğla, Marsilya tipi kiremit, cam kiremit, kurşun, mermer, çini, maden, ahşap, alçı, renkli cam ve karo mozaik malzeme, alması ve kaplama tekniklerinde uygulanmıştır. Betonarme karkas taşıyıcı sisteme sahip olan yapıda, moloz taş ve tuğla da kullanılmıştır. Yapının kırma çatısı Marsilya tipi kiremitle, vitray tavanın üzerinde yer alan kısmı ise cam kiremitle kaplanmıştır. Köşelerde yer alan kule görünümlü bölümlerin üzerinde ise kaplama malzemesi olarak kurşun kullanılmıştır (Resim 45).

Mermerin, özellikle de kaplama malzemesi olarak kullanım alanı geniştir. Yapının güneybatısında yer alan kulemsi bölümün batı ve güney cephelerinde yer alan giriş düzenlemeleri, kapılar hariç tümüyle mermerdendir. Yine aynı bölümlerde girişin üzerinde yer alan üçlü pencere düzenlemelerinde ve batı cephedeki tüm ikiz pencerelerde kemerler, söveler ve pencere etekleri, pencerelerin alt sırada yer alanlarında kemer köşelikleri de mermer kaplamadır. Üst sıradaki pencerelerin üst kısımlarında yer alan silmeler ise mermerdendir (Resim 44-49, 51). İç mekânda ise, merdivenlerin basamaklarında mermer malzeme kullanılmıştır.

Çini, yalnızca batı cephede ve buna ek olarak güney cephenin eskiden giriş olan bölümünde görülmektedir. Batı cephede üst sırada yer alan pencerelerin kemer köşeliklerinde, pencere eteklerinde yer alan enine dikdörtgen panolarda ve cephenin dikey bölüntüyü oluşturan kısımlarında yer alan kare panolarda çini plakalarla gerçekleştirilmiş kaplamalar yer almaktadır. Benzer kaplamalar, girişin bulunduğu bölümde üst kat seviyesinde yer alan üçlü pencere düzenlemelerinin kemer köşeliklerinde de görülmektedir (Resim 46, 48-51). Cephelerde yer alan tüm kapı ve alt kat pencerelerinin şebekeleri madendir. İç mekânda merdiven korkulukları ve kapı kollarında maden kullanılmıştır. Giriş kapıları dışında yapıdaki tüm kapılar, tüm pencereler, tüm mobilyalar ve merdivenlerin küpeşterleri ahşaptır. Okuma salonunun zemini de ahşap parke döşelidir. Alçı malzemenin görüldüğü tek yer okuma salonu ve üst kat galerideki sütunların başlıklarıdır (Resim 53). Okuma salonunun üzerinde yer alan vitraylı tavan ve iç mekândaki tüm kapıların üst kısımlarında renkli cam kullanılmıştır. Vitraylı tavanın ortasından sarkan avizde de renkli cam kullanıldığı görülmektedir (Şekil 122). Merdivenlerin ve okuma salonunun zemini dışında yapıdaki tüm mekânların zeminleri karo mozaikle kaplanmıştır. Yapının tüm cepheleri sıvalı olup, kesme taştan yapılmış izlenimi verecek şekilde derz çizgilerine sahiptir.



Resim 53. Kütüphane binası, salon, sütun başlığı



Resim 54. Kütüphane binası, salondan üst kata bakış

Yapıda bitkisel ve geometrik desenli, mermer, çini, maden, renkli cam ve alçı üzerine yapılmış bezemeler görülmektedir.

Tümüyle mermer olan giriş düzenlemelerinde yer alan atnalı kemerlerin köşeliklerinde Palmet, rumi, kıvrık dal ve stilize yapraklardan oluşan kompozisyonlar yer almaktadır (Resim 55). Girişin üzerindeki tepelikte de benzer bir kompozisyon yer almakta, bu kompozisyonun ortasında ise içi boş bir madalyon bulunmaktadır. Tepelikle giriş düzenlemesinin arasında yer alan kornişin alt seviyesindeki silme mukarnas bezemelidir (Resim 56). Giriş kapısının iki yanında yer alan ve atnalı kemerin oturduğu sövelerin iç yüzlerinde mukarnas bezeme ve bu mukarnasların altında ters dönmüş stilize bir palmetten çıkan kıvrık dal ve rumilerin oluşturduğu bir bitkisel kompozisyon yer almaktadır. Kapıyı çevreleyen dikdörtgenin dış köşelerinde yer alan gömme sütuncelerin başlık ve kaideleri kum saati biçimindedir.



Resim 55. Kütüphane binası, giriş, kemer köşeliği



Resim 56. Kütüphane binası, giriş, tepelik

Ön cephede yer alan çinilerde firuze zemin üzerine sarı ve kırmızı renkler kullanılarak yapılmış Palmet, rumi ve kıvrık dallardan oluşan bitkisel kompozisyonlar yer almaktadır (Resim 49-51). Yapıda madenin bezendiği bölümler giriş kapıları ve alt kat pencerelerinin demir şebekeleridir. Bu bölümlerde kıvrık dallar görülmektedir (Resim 47, 52). Okuma salonunun üzerinde yer alan tavanın vitrayında mavi, kırmızı, sarı ve beyaz renkler kullanılmış olup, üzerinde geometrik bezemeler yer almaktadır (Resim 43).

İç mekânda yer alan sütunların alçı başlıkları kabartma şeklinde yapılmış stilize laleler ve dallarla bezenmiştir. Bu bezemeler, sekizgen olan başlıkların her bir yüzeyinde birer sivri kemer motifiyle çevrelenmiştir (Resim 53). Yapının içinde yer alan karo mozaik döşemeler yan yana ve üst üste yerleştirilmiş ve aralarında kareler oluşmuş sekizgenlerden meydana gelmektedir. Sekizgenler beyaz çerçeveli sarı renkte, kareler ise kırmızı renktedir.

Değerlendirme

1908 Meşrutiyeti'nin iktidara taşıdığı Jön Türkler'in Osmanlı devlet, kurum ve binalarını modernleştirme çabaları, Osmanlıcılığın yerini Türk milliyetçiliğine bıraktığı süreçle paralellik gösterir. Bu dönemde ortaya çıkan Milli Mimari Rönesansı, Türkiye'deki mimari pratiğin başat üslubu olarak 1930'lara dek varlığını korudu. Türk mimarlarının yeni inşa teknikleri ve tasarım ilkeleri ile inşa ettikleri yapılar, kullanılan Osmanlı motifleri ve formları ile Türklüğe ilişkin bir simgesellik taşımaya başladı.

Milli Mimari Rönesansı'nın oluşum koşulları ve ideolojik göndermeleri düşünüldüğünde, Milli Kütüphane ve Milli Sinema yapılarının önemi de pekişmektedir. Uğur Tanyeli, yapıların inşa sürecinde etkin rol oynayan İzmir valisi Rahmi Bey'in icraatları ve döneme hâkim olan görüşlerin mimari ile ilişkisine işaret etmektedir:

Rahmi Bey'in mimarlık programı, batının sömürgeci içerikli kültürel varlığını ikinci plana atma yönünde girişilmiş bir uğraş sayılmalıdır. Bu uğraş yalnızca, "Türk" olarak nitelenebilecek bir üslubun gündeme getirilişinde somutlaşmıyor. İttihat ve Terakki dönemi öncesinde Osmanlı yönetiminin hemen hemen hiç araştırmadığı kimi ideolojik olanakların keşfi de bir ulusal üslup yaratma çabası kadar önemlidir. Örneğin, adının başına "Milli" sözcüğünün yerleştirildiği bir kitaplık ve sinema binasının yapımına girişmenin nedeni, Türklerin artık kendilerini iyice yabancılaşmış saydıkları ve yeni doğan ulusçuluk sayesinde de giderek nefret eder oldukları bir kentsel/kültürel çevreye yöneltilen tepkiden başka bir şeyle kolay kolay açıklanamaz... İttihat ve Terakki'nin Rahmi Beyle birlikte giriştiği hamle, batılıların yapabildiği her şeyi Türklerin de yapabileceğini gösterme doğrultusundaki ideolojik kararlılığın bir ürünüdür... (Tanyeli, 1992, s. 330).

Ayrıca söz konusu dönemde kentte bir Türk mimarın etkinliğine ilişkin kayıt bulunmamakta, Rahmi Bey'in görevlendirmesiyle ilk olarak Tahsin Sermet'in 1933'e dek ağırlıklı olarak İzmir'de sürdüreceği mimarlık üretimine başladığı görülmektedir.

İzmir Milli Kütüphane ve Milli Sinema (Elhamra Sineması) binaları cephe tasarımları, bezeme özellikleri ve kullanılan malzeme açısından Milli Mimari Rönesansı'nın İzmir'deki yapıları arasında özel bir yere sahiptir. Dönemin önemli özelliklerinden olan ve özellikle sinema binasının ön cephesinde görülen simetrik düzenleme, Mimar Kemalettin ve Vedat Beylerin yapısı olan Ankara Palas, Arif Hikmet Koyunoğlu'nun Ankara Etnografya Müzesi ve Eski Hariciye Vekaleti, Giulio Mongeri'nin Ankara Ziraat Bankası Genel Müdürlüğü, Tahsin Sermet'in İzmir Borsa Sarayı yapılarında da izlenebilmektedir (Resim 57-60).



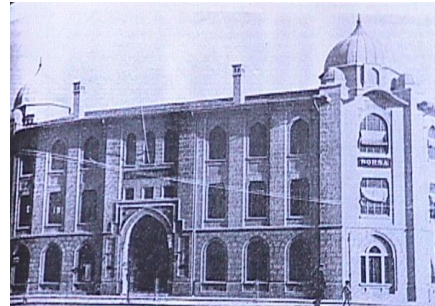
Resim 57. Ankara Palas



Resim 58. Ankara Ziraat Bankası Genel Müdürlüğü (Sözen, 1984)



Resim 59. Ankara Eski Hariciye Vekaleti (Sözen, 1984)



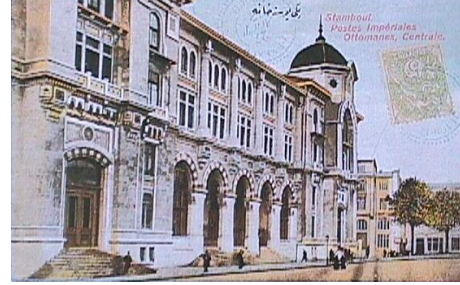
Resim 60. İzmir Borsa Sarayı (Sözen, 1984)

Bu dönemde sıklıkla kullanılan, yapıların köşelerine konumlanan kule görümlü mimari elemanlar, İzmir Milli Kütüphane binasında da yer almaktadır. Bu uygulamaya örnek olarak Tahsin Sermet'in İzmir Borsa Sarayı, Gulio Mongeri'nin Ankara Ziraat Bankası Genel Müdürlüğü ve Tekel Başmüdürlüğü, Necmettin Emre'nin İzmir Halkevi (sonraki yıllarda Türk Ocağı) binaları verilebilir (Resim 58, 60, 61). Sinema binasında görülen

vurgulanmış ana giriş ve girişin üzerinde yer alan yalancı kubbe kullanımı Ankara Palas ve Ankara Etnoğrafya Müzesi'nde de görülmektedir (Resim 57).



Resim 61. İzmir Eski Türk Ocağı binası



Resim 62. İstanbul Sirkeci Postanesi

Kütüphane ve sinema binalarının cephelerinde görülen sivri kemer, ikiz ve üçlü pencere düzenlemeleri, kemer köşeliklerinde kullanılan çini bezemeler, dönemin cephe düzenleme anlayışıyla örtüşmektedir. Benzer pencere düzenlemeleri ve sivri kemer kullanımını Mongeri'nin Ankara Ziraat Bankası Genel Müdürlüğü ve Vedat Bey'in İstanbul Sirkeci Postanesi yapılarında, çini kullanımını ise Kemalettin Bey'in İstanbul 4. Vakıf Hanı binasında da görmek mümkündür (Resim 58, 62).

Kütüphane binasının girişi, yapının güneybatı köşesinde yer alan kule görünümlü bölümde yer almaktadır. Dönemin diğer yapılarında da girişin bu bölümde yer aldığı örnekler bulunmaktadır (Ankara Tekel Başmüdürlüğü). Ancak kütüphane binasında farklı bir durum söz konusudur. Burada yapı, girişi batı cephede yer alan sinema binasına bitişik inşa edilmiştir. Yapının kule görünümlü bölümleri güneybatı ve güneydoğu köşelerde konumlandığı için simetrisinin hâkim olduğu cephe güney cephe olmuştur. Kanımızca; sinema ve kütüphane binaları bir bütün olarak düşünüldüğünden kütüphane binasının girişi sinemanın girişi ile aynı cepheye yapılmak istenmiş fakat arazinin yetersizliği ve kütüphanenin sinemaya bitişik olması nedeniyle bu giriş batı cephenin eksenine yerleştirilememiştir. Bunun yerine girişler güneybatı köşede yer alan bölümün batı ve güney cephelerine yerleştirilerek bu sorun çözülmeye çalışılmıştır.

Kütüphane binasının giriş düzenlemelerinde yer alan atnalı kemerler dönem içerisinde ender olarak kullanılan unsurlardandır. Diğer şehirlerde yer alan dönem yapılarında cephelerde karşılaşmadığımız bu kemer tipi İzmir'de Milli Kütüphane dışında ulaşabildiğimiz dönemin farklı iki yapısında daha görülmektedir. Bu yapılar Necmettin Emre'nin Halkevi binası ve mimarını öğrenemediğimiz Anadolu Apartmanı'dır. Ayrıca 20. yüzyılın başlarında inşa edilmiş olan İzmir saat kulesinde de atnalı kemer kullanımı görülmektedir.

Kütüphane ve sinema binalarının ön cephelerinde çini bezemeli panolar ve mermer kullanımı görülürken diğer cepheler son derece sadedir. Ön cephelerde görülen mermer kullanımı da bu cephelerde görülmemektedir. Bu uygulama ön cephelerin daha çok önemsenmelerinden kaynaklanmakta olup, dönemin bir diğer önemli özelliğidir. Sinema binasının ön cephesi ve kütüphane binasının tüm cephelerinde sıva üzerine derzler çizilerek kesme taş görünümü sağlanmıştır. Daha ucuz malzemeye daha kaliteli bir görünüm elde etmeye yönelik olan bu uygulama, dönemin ekonomik koşullarıyla açıklanabilir. Kütüphane binası okuma salonunun vitrayı tavanı, dönemin sıklıkla kullanılan mimari öğelerinden biridir. Bu kullanımın aynıısı İstanbul Sirkeci Postanesi'nde görülmektedir.

Sonuç olarak; Milli Mimari Rönesansı / I. Ulusal Mimarlık Dönemi kapsamında değerlendirebileceğimiz Milli Kütüphane ve Milli Sinema binaları, dönemin günümüzde varlıklarını sürdürebilen yapılarındandır. Hem yapıldığı dönemde hem de günümüzde İzmir'in kültür hayatında önemli bir yeri olan bu iki yapının kentin dokusu içindeki ayrıcalığını sürdürdüğü izlenebilmektedir. Bunun yanında hak ettikleri korumanın sağlanmış olması da gerek mimarlık ve sanat tarihi, gerekse kültürel mirasa sahip çıkma bilincinin gelişmesi bakımından kazanç olarak değerlendirilmelidir.

Kaynakça

- Aktüre, S. (1981). *19. Yüzyıl Sonunda Anadolu Kenti Mekansal Yapı Çözümlemesi*. Ankara: ODTÜ Mimarlık Fakültesi Yayınları.
- Aslanoğlu, İ. (2001). *Erken Cumhuriyet Dönemi Mimarlığı 1923-1938*. Ankara: ODTÜ Mimarlık Fakültesi Yayınları.
- Atay, A. R. (1993). İzmir Milli Kütüphanesi. *İzmir Dergisi*, 4, 28-36.
- Batur, A. (1985). Batılılaşma Döneminde Osmanlı Mimarlığı. *Tanzimat'tan Cumhuriyet'e Türkiye Ansiklopedisi* içinde (C.4, ss. 1038-1067). İstanbul: İletişim Yayınları.
- Baysun, M. C. (1985). Mustafa Reşid Paşa ve Tanzimat. *Tanzimat'tan Cumhuriyet'e Türkiye Ansiklopedisi* içinde (C. 6, ss. 1547-1554). İstanbul: İletişim Yayınları.
- Bozdoğan, S. (2002). *Modernizm ve Bir Ulusun İnşası*. İstanbul: Metis Yayınları.
- Çelik, Z. (1998). *19. Yüzyılda Osmanlı Başkenti Değişen İstanbul*. İstanbul: Tarih Vakfı Yurt Yayınları.
- Gürlek, A. (2001). *Bir Kent Bir Kütüphane: Atatürk İl Halk Kütüphanesi*. İzmir: TC. İzmir Valiliği.
- Hasol, D. (2002). *Ansiklopedik Mimarlık Sözlüğü*. İstanbul: Yapı-Endüstri Merkezi Yayınları.
- Huyugüzel, F. (1997). *İzmir Milli Kütüphanesi*. İzmir: İzmir Milli Kütüphane Vakfı.
- İnalçık, H. (2012). Tanzimat Nedir?. (H. İnalçık, M. Seyitdanhoğlu Ed.), *Tanzimat, Değişim Sürecinde Osmanlı İmparatorluğu* içinde (ss. 29-56). İstanbul: Türkiye İş Bankası Kültür Yayınları.
- Karal, E. Z. (2012). Gülhane Hatt-ı Hümayunu'nda Batı'nın Etkisi. (H. İnalçık, M. Seyitdanhoğlu Ed.), *Tanzimat, Değişim Sürecinde Osmanlı İmparatorluğu* içinde (ss. 111-132). İstanbul: Türkiye İş Bankası Kültür Yayınları.

- Kazgan, H. (1985). Düyun-ı Umumiye. *Tanzimat'tan Cumhuriyet'e Türkiye Ansiklopedisi* içinde (C. 3, ss. 691-716), İstanbul: İletişim Yayınları.
- Keyder, Ç. (1993). *Türkiye'de Devlet ve Sınıflar* (S. Tekay, Çev.). İstanbul: İletişim Yayınları.
- Kodaman, B. (1999). *Abdülhamid Devri Eğitim Sistemi*. Ankara: Türk Tarih Kurumu Yayınları.
- Makal, O. (1993). Milli Sinema: Elhamra Sineması. *İzmir Dergisi*, 4, 40-45.
- Makal, O. (1999). *Tarih içinde İzmir Sinemaları*. İzmir: Güsey Yayınları.
- Noviçev, A. D. (1979). *Osmanlı İmparatorluğu'nun Yarı Sömürgeleşmesi* (N. Dinçer, Çev.). Ankara: Onur Yayınları.
- Ortaylı, İ. (1985). Tanzimat. *Tanzimat'tan Cumhuriyet'e Türkiye Ansiklopedisi* içinde (C.6, ss. 1545-1547), İstanbul: İletişim Yayınları.
- Ödekan, A. (2008). Mimarlık ve Sanat Tarihi (1908-1980). *Türkiye Tarihi 4 Çağdaş Türkiye 1908-1980* içinde (ss. 523-605), İstanbul: Cem Yayınevi.
- Pamuk, Ş. (2001-2002). Bağımlılık ve Büyüme: Küreselleşme Çağında Osmanlı Ekonomisi. *Doğu-Batı*, 17, 35-41.
- Quartaert, D. (2012). Tanzimat Döneminde Ekonominin Temel Problemleri. (H. İnalçık, M. Seyitdanlıoğlu Ed.), *Tanzimat, Değişim Sürecinde Osmanlı İmparatorluğu* içinde (ss. 729-740). İstanbul: Türkiye İş Bankası Kültür Yayınları.
- Seyitdanlıoğlu, M. (2010). *Tanzimat Döneminde Modern Belediyeciliğin Doğuşu, Yerel Yönetim Metinleri*. İstanbul: Türkiye İş Bankası Kültür Yayınları.
- Somel, S.A. (2010). *Osmanlı'da Eğitimin Modernleşmesi (1839-1908)*. İstanbul: İletişim Yayınları.
- Sözen, M. (1984). *Cumhuriyet Dönemi Türk Mimarlığı*. İstanbul: İş Bankası Kültür Yayınları.
- Sözen, M. ve Tapan, M. (1973). *50. Yılın Türk Mimarisi*. İstanbul: İş Bankası Kültür Yayınları.
- Tanyeli, U. (1992). Çağdaş İzmir'in Mimarlık Serüveni. (E. Batur, Ed.), *Üç İzmir*, İstanbul: Yapı Kredi Yayınları.
- Tekeli, İ. (1985). Tanzimat'tan Cumhuriyet'e Eğitim Sistemindeki Değişmeler. *Tanzimat'tan Cumhuriyet'e Türkiye Ansiklopedisi* içinde (C.2, ss. 456-475). İstanbul: İletişim Yayınları.
- Tekeli, İ. (1999). 19. Yüzyılda İstanbul Metropol Alanının Dönüşümü. (P. Dumont-F. Georgeon, Ed.), *Modernleşme Sürecinde Osmanlı Kentleri* (A. Berktaş, Çev.) içinde (ss. 19-30). İstanbul: Tarih Vakfı Yurt Yayınları.
- Toprak, Z. (2008). İktisat Tarihi. S. Akşin (Haz.). *Türkiye Tarihi 3, Osmanlı Devleti 1600-1908* içinde (ss. 219-271). İstanbul: Cem Yayınevi.
- Tunaya, T. Z. (1989). *Türkiye'de Siyasal Partiler*. İstanbul: İletişim Yayınları.
- Ülker, N. (1986). Milli Kütüphane. *Bilim Birlik Başarı Dergisi*, 47, 6-11.
- Yavuz, Y. (1981). *Mimar Kemalettin ve Birinci Ulusal Mimarlık Dönemi*. Ankara: ODTÜ Mimarlık Fakültesi Yayınları.
- Yıldırım, Y., Özkan, S. (1985). Osmanlı Mimarlığının Son Yılları. *Tanzimat'tan Cumhuriyet'e Türkiye Ansiklopedisi*, (4), 1078-1085. İstanbul: İletişim Yayınları.