

TÜRKİYE'DE NÜFUSSAL DÖNÜŞÜM

*Mümtaz PEKER**

Öz

Cumhuriyetten günümüze Türkiye'nin tecrübe ettiği nüfussal dönüşümü çok boyutlu bir biçimde açıklamayı hedefleyen bu makale, nüfussal dönüşümün iddiasına paralel biçimde konu edilen dönem boyunca Türkiye'de yüksek doğum ve ölüm hızlarından düşük doğum ve ölüm hızlarına geçişe neden olan dinamikleri ve topluma yansımalarını ele almaktadır. Başta maddi kültür öğelerinin sunulması ve doğurgan kuşakta yer alan kadınların eğitim düzeyinin yükselmesiyle Türkiye, iyi oluş halini belirleyen nesnel ölçütlere göre sosyo-ekonomik gelişmişlik göstergeleri bakımından bu görece kısa zaman diliminde önemli yol kat etmiştir. Tüm yaşlardaki ölüm hızları düşmüş, yaşam umudu yükselmiş, doğurganlık düşük düzeylerde seyretmeye başlamış, hanehalkı büyüklüğü azalmış, kırsal nüfusun yerini kentsel nüfus almıştır. Yine bu süreçte Türkiye hızlı bir biçimde nüfuslanmıştır. Çalışmada Türkiye'nin nüfussal dönüşümü, iktidara gelen hükümetlerin ekonomik paradigmalarına göre 1923-1963 ve 1964-2014 yılları arasında iki farklı dönemde ele alınmıştır. Nüfussal dinamikler içerisinde doğurganlık davranışındaki değişimler ele alındığında, ülkemizde nüfussal dönüşümün son aşamalarında tecrübe edilen toplam doğurganlık hızının nüfusun yenilenme düzeyinde seyretmeye başladığı görülmektedir. Ancak, 2000'li yıllardan itibaren doğurganlığı özendirici politik söylem yoluyla oluşturulan algı değişikliğinin, düşük doğurganlık düzeyi olarak tanımlanabilecek bir durumu yeniden orta doğurganlık düzeyine yükseltmesi beklenmektedir. Özellikle belirli kesimlerde etkili olan bu algı değişikliğinin, sosyo-ekonomik büyümenin tüm toplumu sarmalamadığı ülkemizde doğurganlığı arttıracığı, böylece nüfussal dönüşümde bir gecikmeye neden olabileceği düşünülmektedir.

Anahtar Kelimeler: Nüfussal dönüşüm, Ölüm hızları, Toplam doğurganlık hızı, Doğurganlığı özendirici politik söylem, Orta doğurganlık düzeyi.

* Dr., Ege Üniversitesi Edebiyat Fakültesi Sosyoloji Bölümü Emekli Öğretim Görevlisi
Makale Gönderim Tarihi: 15.04.2016, Kabul Tarihi: 21.06.2016

Demographic Transition in Turkey

Abstract

By aiming at explaining the demographic transition which Turkey experienced from the early republican period to the present from a multi-dimensional way, this article firstly handles the dynamics which causes a transition from high birth and death rates to lower birth and death rates, and secondly demonstrates its reflections upon society. Notably by providing the elements of material culture and the increasing educational status of women who are at fertile cohorts, Turkey has progressed far in the socio-economic development according to objective measures of well-being, in a relatively short period of time. Death rates at all ages declined, life expectancy increased, fertility begun to level off at low rates, household size shrank and rural population is replaced by that of urban. Again at this stage, population of Turkey was rapidly increased. In this study, demographic transition of Turkey is discussed in two different periods, namely 1923-1963 and 1964-2014 which are classified according to the economic paradigms followed by the ruling governments of the time. Among all other demographic dynamics particularly when the changes in fertility behaviour is taken into consideration, it is observed that total fertility rate approximated the replacement level, a situation which is experienced at advanced stages of demographic transition. However since 2000's, through a perception change which is constructed by pronatalist political discourse, it is now expected that low level fertility would possibly return to medium level fertility. It is also considered that this perception change, which is especially influential among certain segments of country, would increase fertility and therefore causes a delay in demographic transition of Turkey where socio-economic development does not cover the whole society.

Keywords: Demographic transition, Death rates, Total fertility rate, Pronatalist political discourse, Medium level fertility

Giriş

“Cumhuriyetçi/liberal” yurttaşlık modeli bağlamında Cumhuriyet Hükümetleri yaptıkları hizmetlerle nüfusumuzun doğum ölüm hızlarını düşürmüş, nüfussal dönüşümün üçüncü aşamasına gelmesini sağlamışlardır. Ne var ki doğum ölüm hızlarının değişimini etkileyen sosyo-kültürel anlamlar, değerler bütünü Cumhuriyet dönemi boyunca toplumun değişik katmanlarında çok kültürlülük açısından herkesin üzerinde uzlaşabildiği bir konu olmamıştır.

Ülkemizde doğum ölüm hızlarının 1923-1983 dönemindeki değişimi “modernleşme” ile bütünleşen Cumhuriyet projesi bağlamında tartışılmıştır. 1983 sonrasında izlenen liberal nüfus politikalarının amacı “küreselleşme”

anlayışı ile örtüşmüş; fakat uygulamada, küreselleşmeden ideolojik ayrılıklar kendini 2000’li yıllarda hissettirmiştir. Günümüz üretim biçiminin teknolojik düzeyi, ekonomik kaynakları, kültürü değişmiş; küreselleşme ulusal sınırların pratikteki işlevini geçersizleşme yönünde etkilemeye başlamıştır. Böylece geçmişleri, kültürel değerleri, geleceğe ilişkin beklentileri farklı olan ülkeler, aynı oyunun oyuncusu olmuştur. Bu bağlamda küreselleşme yoğun etkisi nedeniyle toplumların kültürel değerlerini, ulusal kimliklerini piyasanın artan gücünden ötürü sorguların konuma getirmiştir. Ne var ki bu oluşumu düzenleyecek örgütlenmenin bulunmayışı¹(Piketty, 2015: 507), sosyo-kültürel temelde kopmalara neden olmuş ve olmaktadır. Yerelleşen ya da bölgesel temelde filizlenmeye başlayan çevre ülkelere özgü nüfus sorunlarına yönelik sosyo-kültürel tartışmaların; Batının nüfus bağlamında yaşanan birey, parçalanmış aile kurumu ve “mülteci, sığınmacı, kaçak işçi v.b.” sorunları ile karşılaşmamak için yapılmaya başlandığı görülmüştür.

1920’li yıllarda nüfusun çoğunluğunun (%80) köylerde yaşadığı ülkemizde, iç ve dış koşullardan ötürü doğurganlık siyaseten özendirilmiş, doğal doğurganlık düzeyine yaklaşan bir doğurganlık örüntüsü oluşmuştur. Erken Cumhuriyet döneminde toplam doğurganlık hızı (TDH) kadın başına 6,8 çocuğa ulaşmıştır. Buna karşın bebek-çocuk ölümlerinin fazlalığı, kaba ölüm hızları yüksek düzeyini (%2-2,5) sürdürmesine neden olmuştur. Öte yandan yetişkin kadın nüfusun ölümlülük düzeyini; salgın hastalıklar, beslenme yetersizliği, sık gebelik ve yüksek doğurganlık, kadının tarımdaki çalışma koşullarının ağırlığıyla ilintili olarak “kadının tükenmişliği” artırmıştır. Bu nedenle erken Cumhuriyet döneminde (1925-1940) beş yaşındaki erkek nüfusun yaşama umudu kadın nüfusun beş yaşındaki yaşam umuduna göre yüksek düzeyini korumuştur. Büyük ölçekte bebek, çocuk, ölüm hızlarının yüksekliğine bağlı olması ile birlikte yetişkin ölümlülüğünün de yüksekliğinden ötürü, doğuştaki her iki cinsin ortalama ömrü 1930’lu yıllarda ülkemizde ancak 30 yıla ulaşabilmiştir (Shorter ve Macura, 1984: 94)². 1920-1930 döneminde nüfusal dönüşüm için başta eğitim olmak

¹ Oylumlu çalışmasında Piketty, “Burada açıkladığımız tarihsel değişmelere ve tecrübelerle dayanarak, henüz başında olduğumuz bu yüzyılda küreselleşmiş servet merkezli kapitalizmin adil ve etkin biçimde düzenlenmesini hangi kamu kurumları ve politikaları sağlayabilir?” sorusunu sormaktadır. (2015: 507)

² Benzer olgu 1921-1931 ve 1941-1950 dönemleri nüfusal verisi olan Hindistan’da da görülmüştür. 1921-1931 dönemi içinde erkeklerin doğuştaki yaşam umudu (26,9), kadınların yaşama umudundan (26,6) fazla tahmin edilmiştir. Aynı şekilde 1941-1950 döneminde erkeklerin doğuştaki yaşama umudu, kadınların doğuştaki yaşama umudundan 0,7 yıl daha fazla bulunmuştur. Bu dönemler içinde gerek gelişmiş ülkeler (Avusturya, Belçika, Kanada, Danimarka, İngiltere-Galler, Fransa) gerekse kalkış halinde olan ülkelerde (Japonya, Şili, Meksika ve S.S.C.B) de kadınların doğuştaki yaşama umudu, erkek nüfusun doğuştaki yaşama umudundan yüksektir (Metropolitan Life Insurance Company, 1958, Statistical Bulletin)

üzere sosyal, ekonomik, kültürel niteliklerinin yeterli düzeyde olmadığı da görülmüştür.

Türkiye, gelişmekte olan ülkeler arasında “Cumhuriyetçi/liberal ideoloji” öncülüğünde uyguladığı nüfus politikaları ile yüksek doğum ölüm hızlarından düşük doğum ölüm hızlarına geçişi toplum için kısa zaman dilimi içinde gerçekleştirmiştir. 2000’li yıllarda düşük hızdaki doğum-ölüm hızları, nüfus artış hızını düşük hızda kararlı bir konuma getirmiştir. Bu süreci tanımlayan “nüfussal dönüşüm kuramının” üçüncü evresine ulaşabilen çevre ülkelerden biri olmuştur.

2000’li yıllarda ülkemizin ulaştığı TDH, durağan nüfus yapısını sürdürecektir, bir toplumun ancak kendini yenileyebileceği (TDH= 2,1) düzeye gelmiştir. Nüfussal dönüşümle ulaşılan bu yeni sosyal yapı “nüfussal fırsat penceresi” kuramı açısından ülkemizin yararlanacağı bir olgu olarak Onuncu Kalkınma Planı’nda (2014-2018) ele alınmıştır. Bunu gerçekleştirmenin yolunun “nitelikli insan gücüne dönük eğitim-sanayi işbirliği politikalarını kadınların işgücüne katılma oranının artırılmasına dönük tedbirlerle güçlendirilmesi”³ olduğu belirtilmiştir.

Batı kaynaklı sosyo-kültürel değişimi tartışan kuramlar, insan yeteneklerini ortaya çıkaran, gelişmesini sağlayan, görece özgür ilişkilerin toplumda gerçekleştiğini, bundan geriye dönüş olmayacağını belirtmişlerdir (Smitth, 1988: 19-22). Bu kuramlara ekleme yapan nüfusbilimciler durağan nüfus yapılı toplumu yaratan sosyo-kültürel değerlerin, davranışların, düşük düzeye gelmiş olan TDH’ni yeniden orta doğurganlık düzeyine çıkarabileceğini hiçbir zaman tartışmamışlardır. Daha ileri giderek “Türkiye’de hızlı nüfus artışı dönemi artık geride kalmıştır... Son yirmi yılın eğiliminin tersine çevrilebilmesi, yani nüfus artışının tekrar hızlanması olasılığı yoktur... 100 milyonluk Türkiye rüyası muhtemelen hiç gerçekleşmeyecektir” (Behar, 1999: 41-43) yargısına ulaşanlar olmuştur. Benzer düşüncüyü Hacettepe Nüfus Etütleri Enstitüsü (HNEE) “demografik dönüşüm sürecinde Türkiye’nin nüfus büyüklüğü yüzyılın ortalarında yaklaşık olarak 95 milyon seviyesine ulaşacak ve bu seviyede durağanlaşacaktır. Bu durağanlaşmanın bir sonucu olarak Türkiye’nin nüfusu hiç bir zaman 100 milyona ulaşamayacaktır” şeklinde paylaşmıştır⁴.

Nüfusun yenilenme düzeyi olan hız (TDH=2.1), HNEE’nün yaptığı son iki araştırmada (2008=2.16 ve 2013=2.26) biraz aşılsa da, araştırmacılar bu değerler arasında istatistiksel olarak anlamlı bir farklılık olmadığını, bu tarihlerde ülkemizin dönemsel doğurganlığın durağanlaştığını belirtmişlerdir (Koç, Türkyılmaz, Sinan ve Adalı, 2013: 60). Ülkemizde nüfussal dönüşüm kaynaklı çekirdek ailenin oluşması, başat konuma gelmesi 1950-1970 dönemi ortasında

³ Devlet Planlama Teşkilatı, 2013, Onuncu Kalkınma Planı, s.11

⁴ Hacettepe Nüfus Etütleri Enstitüsü, 2009, Türkiye’nin Demografik Dönüşümü <http://www.hips.hacettepe.edu.tr/TurkiyeninDemografikDonusumu_220410.pdf>

yapısal-işlevsel kuramın ileri sürdüğü biçimden farklı olarak gerçekleşmiştir. Çekirdek aileye geçişte temel etmen, ailedeki nüfus baskısı ile birlikte ebeveynlerin karar vericiliğinin nüfusal olay bağlamında değişmemesi, ailede yükselen rol çatışmaları sonucu evli oğlun aile mülkünden bağımsız “**ücretli iş**” bulma olanağını araması sonucu olmuştur. Yeni oluşan çekirdek ailede kadının statüsü, çocuğa verilen değer, anlam ve davranışlar bu süreç içinde değişmeye başlamıştır. Nüfusal dönüşümün üçüncü evresinin yaşandığı ülkemizde, hem aile üye sayısı azalmış hem de çocuğa verilen değer sosyo-kültürel değişim açısından anlamlı olmuştur.

Ülkemizde nüfusal dönüşümün kısa bir zaman diliminde gerçekleşmesinde, Cumhuriyet Hükümetlerinin akli ve bilimi temel alan, gerekli önlemleri içeren nüfus politikaları düzenlemesi, uygulaması önemli görülmüştür. Örneğin erken Cumhuriyet döneminde nüfusun sosyo-ekonomik sorunlarının çözümünü gerçekleştirmek için ölüm hızları çevre ülkeler içinde ilk önce düşürülmüş, salgın hastalıklara karşı gerekli koruyucu önlemler alınmıştır. İki dünya savaşı arasında dünya kapitalist düzeninde henüz merkez ülkenin belirsizliğinin sürdüğü dönem boyunca Türkiye, merkez ülkenin etkisinden koparak, uyguladığı planlı kalkınma politikaları sonucu özellikle tarım ürünlerini işleyen yatırımlarla (üç beyaz), sanayide bazı yıllar temelinde %9’a ulaşan ekonomik büyümeyi sağlamıştır.

Türkiye’nin de içinde bulunduğu çevre ülkelerde yüksek olan ölüm hızları, sanayileşmeye bağlı olmaksızın kimsenin beklemediği bir dönemde (1935-1955 yılları arasında) birden azalmıştır. Değişim, Batı toplumlarında üretilen sağlığa yönelik tıbbi teknoloji ürünlerinin (maddi kültür öğelerinin) etkin halk sağlığı programları ile çevre ülkeler halkına hizmet olarak sunulmasından kaynaklanmıştır. Doğurganlık yüksek düzeyde sürdüğü için çevre ülkelerde nüfus artışı tarihte hiçbir coğrafyada görülmeyen hızla (%2,5-3 arasında) artmaya başlamıştır. Çevre ülkelerde nüfusun ikiye katlanması için 24-30 yıl gibi bir zaman dilimi yeterli olmuştur. Tarıma dayalı kalkınma modelinin egemen olduğu dönemde nüfuslanan çevre ülkelerini bekleyen nüfus sorunları evrensel diyebileceğimiz biçimde sanayileşmiş toplumlarda tartışılmaya başlanmıştır. Tartışma, nüfusun bu denli yüksek hızla artması halinde “**Ortak geleceğimiz ne olacak?**” sorununa odaklanmıştır.

Ülkemizin nüfuslanmaya başladığı dönemde(1950-1960) biraz gecikmeli de olsa yine akıl ve bilim öncülüğünde, 1960’lı yıllarda yeni bir nüfus politikası oluşturulmuştur. Kanun, ailelerin istediği zaman, istediği kadar çocuk sahibi olmalarını sağlayacak aile planlaması hizmetlerini halka ücretsiz götürme görevini Sağlık ve Sosyal Yardım Bakanlığına vermiştir.

Yasa, 1983 yılında liberal bir anlayışla yeniden ele alınmış, kapsamı genişletilmiştir. Getirilen değişiklikler şöyle olmuştur: On haftaya kadar olan istenmeyen gebelikler kürtajla sonlandırılabilir; sosyo-ekonomik nedenlere bağlı olarak gönüllü kısırlaştırma yapılabilir. Bu konuda eğitilmiş ebe ve

hemşirelere, kadınlar için rahim içi araç uygulaması yapma olanağı sağlanmıştır. Dönem boyunca kamunun hizmet öncülüğü sürmüştür; sivil toplum kuruluşları ile işbirliği desteklenmiştir.

1983'den günümüze ülkemizin karşılaştığı nüfus sorunları konusunda toplumsal bir uyum ve çok kültürlülük ölçeğinde uzlaşma değil farklılaşma başlamıştır. Gerçekleşen farklılaşma her yönü ile 1983 öncesinden ayrılmıştır. Bu oluşum iç göçün kalkış ve özellikle varış noktasındaki cemaat tipi örgütlenme ilişkilerinde derinlik kazanmıştır.

Türkiye nüfusunun, nüfussal dönüşüm kuramına göre ulaştığı yeni denge döneminin başında, merkez ülkede üretilen küreselleşme görüşleri kaynaklı yasal düzenlemeler ülkemizde vakit geçirilmeden yapılmıştır. Yeni nüfus politikasının uygulamaları başta sağlık olmak üzere eğitim örgütlenmesinin yeni kurgusunda görülmüştür.

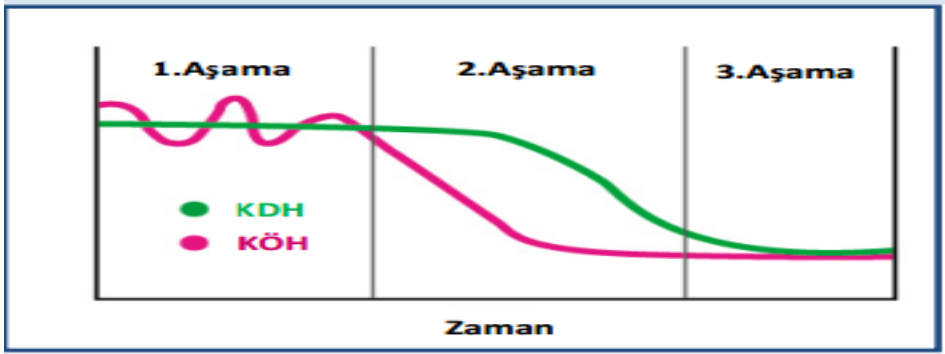
Doğadaki kaynakların sonsuz olmadığını kabul ederek, büyük insanlığın akıl ve bilim öncülüğünde yeni bir doğa-nüfus dengesini kurabileceğini varsayabiliriz. Bu yeni dengenin belirleyicilerinden birinin orta doğurganlık düzeyine dönüş olmayacağı açıktır. Nüfusun sürekli olarak genç kalacağı; sonsuza değin nüfuslanacağı bir yapıyı bu coğrafyanın bizlere sunduğu kaynakların sınırlılığı bağlamında sürdürmeyeceğini ekonomi bilimi temel yasaları ileri sürmektedir. Ülkemizin karşılaştığı yeni nüfus sorunlarını sosyo-kültürel değişim kuramları öncülüğünde incelememiz, sorunlara kurama dayalı çözüm bulmamız kaçınılmazdır.

I- Farklılaşmış Nüfus Yapılarının Oluşumu: 1920'li yıllarda Türkiye nüfusunun yaş yapısı ve nüfus dinamikleri (doğum, ölüm, göç) nüfusbilimde model olarak kabul edilen biçimlerden çok farklı gerçekleşmiştir (Shryock ve Siegel, 1973). Farklılığı oluşturan nedenler; uzun süren savaş dönemindeki ölümler, bu savaşlar boyunca görülen salgın hastalıklar ve beslenme yetersizliği kaynaklı yüksek ölüm hızı olmuştur. Bu hayati olay yanında Osmanlı İmparatorluğu'nun yıkılması sürecindeki zorunlu yer değiştirmeler sırasında oluşan kayıplar ile göçler nüfusun yapısını etkilemiştir.

Türkiye'nin iki dünya savaşını kapsayan dönemde yaşadığı nüfus artışı, genel kabul gören nüfussal dönüşüm kuramı örüntüsünün dışına taşan bir durum değildir. Nüfussal dönüşüm kuramının⁵ ilk evresinde çevre ülkelerde

⁵ Nüfussal dönüşüm kuramı ilk olarak 1929 yılında ABD'li nüfusbilimci Warren Thomson tarafından tartışıldı. Kuram, 1940'lı yıllarda beş evreli olarak ortaya atıldı, daha sonra üç evreli olarak benimsendi. (Blacker, C.P., 1947, "Stages in Population Growth", Eugenics Review, 39(3), s. 88-101.). Kurama göre tarihte tüm toplumların uzun dönem olarak yaşadığı ilk evrede doğum-ölüm hızları çok yüksek olduğu için, düşük hızlı

nüfus artışı gerçekleşti. İkinci evrede sanayileşmeye başlayan Avrupa ülkelerinde sağlık koşullarının iyileşmesi, yaşam standardının görece olarak artması sonucu ölüm hızları düşmeye başladı. Sağlık koşulları ile yaşam standardının doğurganlığı düşme yönünde etkilemesi, Fransa dışında ölüm hızlarının düşüşünden sonra görüldü. Doğum-ölüm hızlarındaki farklılıktan ötürü ikinci evrede bu hayati hızlara bağlı olarak nüfus en çok %1.2 düzeyinde artmaya başladı. Üçüncü evrede ise doğum-ölüm hızları arasında düşük düzeyde yeni bir denge kuruldu, nüfus artış hızı azaldı. Kuramın öngörüsüne göre bu evreden sonra doğum hızı, çok düşmüş olan ölüm hızlarının da altına inecek, göçe kapalı toplumlarda nüfus azalmaya başlayacaktır. Nüfustaki azalma, doğum-ölüm farkı olarak bazı Avrupa ve ABD için geçerli olsa bile, bu ülkeler uyguladıkları nitelikli nüfusu ülkelerine çekme politikaları ile nüfuslarının azalmasını şimdilik durdurdular. Öte yandan çevre ülkelerden gelişti önlenemeyen değişik nedenli sığınmacı nüfusta, bu ülkelerin nüfusunun azalmasını önleyiyor. Ne var ki istenen nitelikli göç istenmeyen sığınmacı olayı, bu ülkelerin nüfusunun yaşlanmasını önleyemiyor. Gelişmekte olan ülkelerde nüfusal dönüşümün ne zaman gerçekleşeceğine ilişkin 1940'lı yıllarda bir öngörü yoktu. (Kuramın açıklaması için bakınız: Notestein, F. W., 1961, "Economic Problems of Population Change", Proceedings of the Eight International Conference of Agricultural Economists, s.13-31, New York, 1953. ve Peterson, W.: Population, s.11-14, New York).



Şekil 1: Nüfusal Dönüşümün Zaman Temelli Evreleri

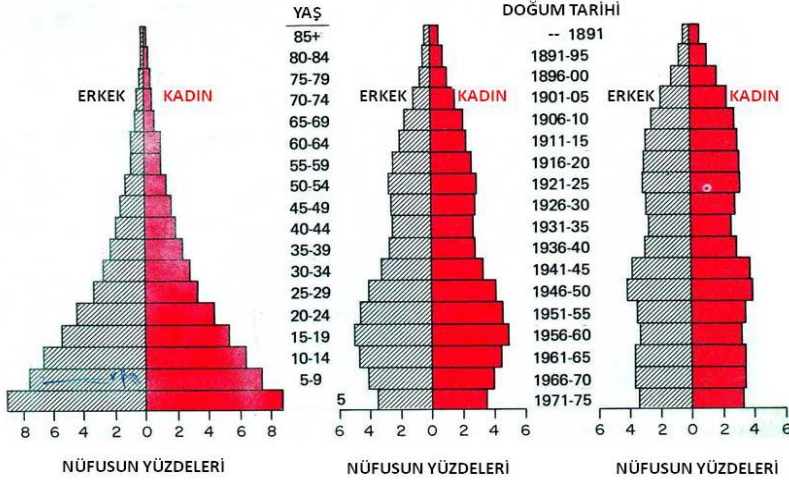
Kuram, tüm ülkeler için genel kabul görmeye birlikte Şekil 1'de görülen aşamaların başlangıç zamanı, ne kadar süreceği, bu süre içindeki nüfus artış hızının ne olacağı belirgin değildir. Bu nedenle ülkelerin sosyo-ekonomik koşulları, siyasal tutumları ve toplumsal süreçlerin sonucunda nüfusal dönüşüm, çevre ülkelerde farklı gerçekleşmiş ya da gerçekleşmektedir. Hiç şüphesiz bu süreçte ülkemizde olduğu gibi değişik ülkeler alt nüfus grupları ile bölgesel düzeyde doğurganlık davranışlarından ötürü bir gecikme yaşanabilir. Nüfusal dönüşümün üçüncü aşaması önkoşulu olan TDH'nin 2.1'in altına düşmesi, nüfus artışının sona ermesi görünür gelecekte bu ülkeler bağlamında aynı zaman diliminde olmayabilir. Türkiye için sorun TDH'nin 2.1 düzeyine gelmiş olmasına karşın, yeniden orta doğurganlık düzeyine çıkmasının siyasal bir tutum ve davranış olarak özendirilmesidir. Üzerinde fazla tartışılmayan daha önemli konu ise, ailelerin ve kamunun en çok kaynak aktararak yetiştirdiği gençlerin ABD ve Avrupa ülkelerine göçüdür. En iyi yetişen gençler arasında bir değer olarak görülen bu

olduğu gibi ülkemizde de erken Cumhuriyet döneminde TDH, doğal doğurganlıktan ötürü yüksek bir düzeye (TDH = 6,8) ulaşmıştır. Tarıma dayalı bir toplumda emek gücüne olan gereksinim, ailenin devamını güçlü biçimde sürdürme, ebeveynlerin yaşlılıkta güvenceyi çocuklarında görme, savaş kültürünün sürdüğü bir zamanda ülke savunmasına yapılan vurgu v.b nedenlerle yüksek doğurganlık, hükümetin izlediği politika ile özendirilmiştir. Sürekli doğuran, tarımda çalışan, ev işlerini çeviren kadın, yeterli beslenememekten ötürü kısa zamanda tükenmiş, erkeğine göre daha az yaşamıştır. Erken Cumhuriyet döneminde görülen yüksek doğum ölüm hızlarına göre düşük hızlı nüfus artışlı bir örüntü ülkemizde 1935-1940 dönemine kadar devam etmiştir.

21. yüzyılın ilk çeyreğinde sanayileşmiş ülkeler, gelişmekte olan ülkelerden farklı olarak, düşük hızlı doğum ölüm örüntüsünü gerçekleştirmeye başlamış, durağan bir nüfus yapısına 1970'li yıllarda ulaşmışlardır. Çevre ülkelerde süregelen yüksek doğum hızı yanı sıra, birden azalan ölüm hızlarından ötürü dünya 1950-1970 döneminde hızla nüfuslanmaya başlamıştır. Dünya nüfusunun ikiye katlanma süresi 60 yılın altına inmiştir. Ülkelerin doğurganlık farklılığından ötürü, nüfus yapıları arasında anlamlı farklılık kısa zamanda oluşmuştur. Sanayileşmiş ülkelerdeki doğurganlığın düşük hızlardaki kararlı düzeyinden ötürü nüfusun yaş yapısı mısır koçanı biçimine dönüşmüştür. Yüksek doğurganlığın sürdüğü çevre ülkelerde nüfusun yaş yapısı tabanı geniş, tepesi daralan piramit görünümünü almıştır (Grafik 1).

göçe katılma, ülkenin önemli sorunu olmasına karşın, bunu önleyecek politikalar etkin değildir.

Grafik 1: Doğum ve Ölüm Hızlarındaki Dönüşüme Göre Değişik Ülkeler Nüfusun Yapısının Görünümü (1971-1975) (Haupt ve Kane, 1980: 24). Geniş tabanlı yapı (Meksika) Daralan yapı(ABD) Durulmuş yapıya doğru (İsveç)



Sosyo-kültürel değişme bağlamında nüfusun yaş yapısı yanı sıra, nüfusun niteliklerinin farklılığı da anlamlı boyutlara ulaşmıştır. Ekonomide temel üretim faktörü olarak görülen insan (emek), sanayileşmiş ülkelerde üretim sürecine eğitim kurumundan istendik biçimde yetişerek girmiş, çalışma yaşamında sağlık sorunlarına dayalı önemli kayıplar olmadan 65 yaşına kadar çalışabilmektedir. Gelişmekte olan ülkelerde bunların çoğu olmadığı için, ülkelerin emek-beyin gücüne dayalı zenginlik farklılaşması ticaret ve para politikalarıyla kısa zamanda oluşmuş, aradaki fark 1970 sonrasında açılma yoluna girmiştir. Nüfusal dönüşümün belirlediği, nüfusun belli yaş gruplarındaki oranları ile doğuştaki yaşam umudu her iki cins açısından farklılaşmıştır.

Çevre ülkelerde yüksek doğurganlıktan ötürü 0-14 yaş nüfusu, toplam nüfusun %40-45'ni oluşturmuştur. Bu yaş grubunun sanayileşmiş ülkelerdeki oranı %30'un altına düşmüştür. Bu durum ülkelerin üretici nüfus ile bağımlı nüfus oranı farkını ortaya çıkarmıştır. Sanayileşmiş ülkelerde 100 üretici nüfus başına düşen bağımlı nüfus 55-65 arasında değişirken, gelişmekte olan ülkelerde bağımlı nüfus 80-85 düzeyine ulaşmıştır (Durand, 1953: 1). Nüfusun yaş yapısının ülkeler arasında gösterdiği farklılık, ülkelerin nüfusal ve ekonomik yatırımlarındaki tercihlerini de belirlemeye başlamıştır. Genç nüfusuna yeterli yatırımı yapamayan çevre ülkelerde nüfusun beslenme bozukluğuna dayalı hastalıklar ile barınma sorunlarından oluşan ölümlerden ötürü nüfusun ileri yaşlara kadar yaşayamadığı görülmüştür. Bu nedenle sanayileşmiş ülkelerle, çevre ülkeler arasında doğuştaki yaşam umudu farkı

açılmaya başlamış, aradaki fark kısa zaman içinde üretici nüfus temelinde kabaca 20 yılı aşmıştır. Ülkeler arasında genç nüfusa yönelik eğitim yatırımı farklılığı oluşmuş, sunulan sağlık hizmetini halkın alırlılığı sanayileşmiş ülkelerde yaygınlaşmıştır.

Geniş tabanlı nüfus yapısına örnek olan ülkemiz nüfussal dönüşümün ikinci evresini yüksek doğum düşük ölüm hızları altında sanayileşmiş ülkelerden **“nüfus artış hızı ve yıl olarak zaman”** açısından farklı yaşamıştır. Ülkemizde maddi kültür ögesi kaynaklı hizmetin ailelere ulaştırılmasından ötürü 1945-50 döneminde nüfusun çoğunluğunu (%80) oluşturan köy nüfusu kimsenin öngörmediği biçimde artmaya başlamıştır.

Türkiye, çevre ülkelerden farklı olarak ölüm hızlarını, daha önce düşürmeye başlamıştı. Ne var ki II. Dünya Savaşı koşullarında, ülkenin ekonomik kaynaklarının büyük ölçüde savunmaya aktarılması sonucu baş gösteren beslenme yetersizliği ile bulaşıcı hastalıklara karşı savaşında köylülerin yeterli ilgiyi göstermemesinden ötürü bebek ve çocuk ölümlülük düzeyi savaş yıllarında yeniden yükselişe geçmiştir. Savaş sonrasında gelişen tıbbi teknoloji ürünlerinin (maddi kültür öğeleri) halk sağlığı hizmetleri ile götürülmesi sonucu ölümler birden düşmüştür.

Nüfussal dönüşüm kuramının Batı ülkeleri deneyimine dayalı kabullenmeleri dışında gerçekleşen, maddi kültür öğelerinin kullanımından kaynaklanan bu durum yalnız ülkemizde değil, 1935-1955 yıllarında tüm gelişmekte olan ülkelerde görülmüştür. Sanayileşmiş ülkelerin orta dönem boyunca başardığı ölüm hızı düşüşü, çevre ülkelerde dış dinamikten gelen maddi kültür nedeniyle kısa dönem içinde gerçekleşmiştir. Büyük ölümlere neden olan İkinci Dünya Savaşına karşın 1935-1955 döneminde, ölüm hızlarındaki düşüş beşer yıllık dönemlere göre %13'lük hıza ulaşmıştır. Çevre ülkelerde savaş bittikten sonraki dönemde (1945-55 arasında) ölüm hızlarındaki düşmenin beşer yıllık ortalaması %24 olmuştur. O yıllarda kimsenin beklemediği ölüm hızlarındaki bu hızlı düşüş, kalkınma uğraşısı açısından sağlıkta bir devrim olarak kabul edilmiştir. “Dünyanın fakir milletlerinin, yaşama şansları için bu asrın ortasının devrimsel bir dönüm noktası olduğuna ilişkin belirtiler çoğalmıştır”(Kingsley, 1966: 31-35).

Yukarıda 9 nolu dipnotta açıklanan biçimiyle nüfussal dönüşüm kuramı, dünyadaki nüfusun dönüşümünün ilk evresinde, kaba doğum hızının binde 35-40, kaba ölüm hızının binde 30-38 olduğu, tarihte tüm toplumların uzun süre bu hızlara göre yaşadığı bir dönem olduğunu ileri sürmüştür. Uzun süren bu dönem boyunca nüfus artış hızı (binde 1-3) çok düşük düzeyde kalmıştır. Bu nedenle Miladın birinci yılında 300 milyon tahmin edilen dünya nüfusunun ikiye katlanması için 1700 yılın geçmesi gerekmiştir (Blacker, 1947). Çevre ülkelerde ölüm hızlarında 1935-1955 döneminde yaşanan hızlı düşüş, yüksek doğurganlığın sürmesinden ötürü dünya nüfusunun tarihte görülmeyen sürede

iki katına ulaşmasını sağlamıştır.1900 yılında 1,5 milyar tahmin edilen dünya nüfusunun iki katına ulaşması için 60 yıl yeterli olmuştur (Peterson, 1961: 9).

Aralarında Türkiye’nin de bulunduğu çevre ülkelerde yüksek doğum düşük ölüm hızları, beklenilmeyen bir nüfus artışını gerçekleştirmiştir. Yıllık nüfus artışının ulaştığı yüksek hızdan ($r= 2,5 // 3$) ötürü, çevre ülkelerin nüfuslarının ikiye katlanma süresi kısalmış, nüfusları 28–24 yıl aralığında ikiye katlanmıştır. Toplam nüfus içindeki şehir nüfus oranı şimdiye değin görülmeyen biçimde artma sürecine girmiş; fakat bu nüfus kentleşmeyi başaramamıştır.

Ülkemizde ölüm hızlarının düşmeye başladığı 1940’lı yıllarda çoğunluğu (%76) kırsal yerleşmelerde yaşayan nüfusun (T.C. Başbakanlık Devlet İstatistik Enstitüsü, 1998:19), kırsal sosyal yapıdaki üretim-tüketim dengesinin bozulması ilk olarak ailenin nüfuslanmasından kaynaklanmıştır. Doğan çocukların büyük çoğunluğunun hayatta kalmaya başladığı bu yeni dönem boyunca, köydeki aile, nüfus baskısını yaşamın tüm alanında hissetmeye başlamıştır. Maddi kültür öğelerinin uyarlanması, yayılması bebek ve çocukların hayatta kalmalarını sağlamıştır. Salgın hastalıkların ölümcül etkisinden maddi kültür öğelerinin kullanımından ötürü kurtulan yetişkin nüfus da hayatta kalmıştır. Böylece yetişkin ölüm hızları da kısa sürede eski hızına göre anlamlı biçimde azalmıştır.

Nüfuslanan ailede görülen ikinci değişim, “Aile otoritesini temsil edenin kendi babasına göre halen yaşadığı yaş temelinde daha kaç yıl yaşayacağı?” beklentisini artırma yönünde olmuştur. Böylece şimdiye değin görülmeyen bir dönüşüm yaşanmıştır. Ailede itaat edilen, sözü dinlenmediği zaman cezalandıran babanın yaşadığı yıllar artmıştır. 1930’lı yıllarda doğuşta 30 yıl olan hayat beklentisi, 1950’li yıllarda 50 yıla ulaşmıştır. Yetişen gençler ailede otoriteyi sürdüren, karar veren babanın kısa zamanda değişmeyeceği gerçekliği ile karşılaşmışlardır. Nüfuslanma ile birlikte hanehalkı temelinde karar verenin değişmemesi en küçük üretici birim olan ailede diğer üretim faktörlerinin sabit kalması yanı sıra genişleyen aile üyeleri arasındaki rol çatışmasından ötürü aile içi ilişkiler kırılabilirlik boyutunda gelişmeye başlamıştır.

Tarımla uğraşan aile bireylerinin, çocukluktan olgunluğa geçişi, evlilikle tanışması, çocuk sahibi olmaları şeklinde bir süreç yaşanmıştır. Ne var ki bu süreç boyunca karşılarında “ her şeyi yapma hakkını kendilerinde gören” bir babaları hep olmuştur. Kırsal toplumda babaların bu hakkını kullanması, babanın bu hak kullanıma karşı çıkan oğullara “ibretlik ceza” vermesi zaman boyutlu gelenekselleşen bir görenek olarak algılanmıştır. Bu görenek toplumda önemli görüldüğü için babanın asması, kesmesi, buna karşın toplumda herkesin susması gerektiği genel kabul görmüştür. Ailedeki genç kuşak evlilerin bu gerçeklik karşısında yaptıkları duygudaşlık (empati) şöyle olmuştur: “Dedem, babamın yaşından küçükken Allahın rahmetine çoktan kavuşmuştu. Babamın daha maşallahı var. Bize artık buradan gitmek gerekiyor!”. Nüfuslanma nedeniyle kırsal aileden, evli çocukların çekirdek aile biçiminde ayrılmaları,

yapısal-işlevsel kuramın görüşlerini yadsırcasına tüm köy yerleşmelerinde bu nedenlerle aynı zaman diliminde gerçekleşmeye başlamıştır.

Köyde oluşan çekirdek ailenin zaman boyutlu olarak kendi içindeki nüfuslanması sürmüştür; fakat tarımsal gelirin azlığı geçim zorluğunu hemen hissettirmiştir. Öte yandan kent ışıklarının parlaklığı, kentin fırsatlarından haberdar olunması, köy-kent arasındaki ulaşımın kolaylaşması, şehirde geçici çalışma kaynaklı kentsel gelir vb. değişkenlerden ötürü, köyde kendileri için gelecek göremeyen çocuklu genç evliler içgöçe zorlanmıştır. Nüfuslanan aileden ayrılan çok nüfuslu çekirdek ailenin, sosyal yapımızda gerçekleştirdiği üçüncü sosyo-kültürel değişim köy-kent göçü olmuştur. Burada ilginç olan nokta, göçle birlikte ailedeki baba otoritesi şehirde de devam etmiş, nedense yadigarlanmamıştır. Göçle gelinen şehirde “aile ve din kurumu” kaynaklı değerlerin ailede baba otoritesini içselleştirdiği görülmüş; fakat bunun değişmesi gerektiği konusu her iki kurum temelinde hiç tartışmaya açılmamıştır.

Bu göç geride kalanlar için bir yönü ile sevindirici olmuş, bir yanı ile güvendikleri dağlara kar yağmaya başlamıştır. Aileden göç edenler çoğunlukla ilk erkek çocuk olduğu için, ebeveynler yaşlılıklarını düşünmeye başlamışlardır. Şimdiye değin geleneksel değerlerimize göre en küçük işletme birimi olan ailede görülen, gerçekleşen biçim anne babanın yaşlılığında ya da iş göremez hale geldiğinde sorumluluğun ilk erkek çocuğa geçmesi biçiminde olmuştur. Sorumluluğu alacak ilk erkek çocuk göç edince, köylük yerde yanında başlarına bir şey gelirse, kime güveneceklerdir? Yaşlılıklarında kendilerine kim kol kanat gerecektir? Uzun yıllarda oluşan geleneksel değerlere göre ilk erkek çocuktan beklentileri bu yönde olan ebeveynler açısından “**eski köye yeni adet gelmeye**” başlamıştır.

Ülkemizde köy-kent göçünün başlamasını Kartal tarım arazilerinin işlenmesi bağlamında “kırdan çözülme” ye dayandırmıştır (Kartal, 1983: 33-34). Benzer bir açıklamayı Şenyapılı “ Kırdan göç mutlaka tarım teknolojisinde bir değişim, yenilenme olduğunda başlar” şeklinde yapmıştır (1978: 19). Tanilli içgöçü “ gittikçe yoksullaşan, topraklarını yitiren köylü yığınları da selameti kentlere göçte buldu. Bugünkü kentlerin gecekondu, sosyal mesken, belediye hizmetleri, trafik gibi dertlerinin ana kaynağı aslında bu olayda yatar” (2006: 335) biçiminde açıklamıştır⁶. Değişik çalışmalarda da ileri sürülen benzeri görüşler temel açıklayıcı değişken olan “**nüfus baskısını**” ülkemizdeki içgöçün temel nedeni olarak görmemişlerdir. Sosyal bilimlerin farklı araştırma alanlarının Türkiye’deki gelişim çizgisini araştıran Arlı, tüm disiplinlerin en derin kesişim

⁶Yukarıda kaynak olarak verdiğimiz Hacettepe Nüfus Etütleri Enstitüsü (HNEE) tarafından gerçekleştirilen “Türkiye’nin Demografik Dönüşümü” adlı çalışma da zımni olarak bu görüşü paylaşmaktadır. Söz konusu çalışma nüfussal dönüşümü daha teknik bir analizle sürdürmüştür; bizim çalışmamız ise aile kurumunun nüfussal dönüşüm sürecindeki uğradığı yapı değişikliği ile çocuğa verilen değeri tartışmaktadır

kümesi olarak şehirdeki sorun alanlarını konu edinen çalışmaların öne çıktığı yargısına varmıştır. Arlı’ya göre Cumhuriyet’in ilk yıllarından itibaren tüm bilimsel alanlarda olduğu gibi farklı disiplinler dâhilinde şehirlerin sorunlarını araştıran bilimler de pozitivist bilim yaklaşımlarının etkisi altında kurumlaşmalarını tamamlamışlardır (Arlı, 2005)

Ölüm hızlarının birden düştüğü tüm çevre ülkelerde eş zaman diliminde değişik coğrafyalarda aynı nedenli iç göçler yaşanmıştır. Göç yazınında görülen olayın çevre ülkeler açısından evrenselliği burası olmuştur. Ölüm hızlarının maddi kültür ögesinin kullanımıyla birden düşmesi öncesinde (1935 yılları öncesi) bu ülkelerde benzer biçimde neden içgöçler olmamıştır? O halde açıklayıcı değişkenin yukarıda örneklenen çalışmalarda ileri sürülenden farklı ve nüfus baskısının etkisinin önemli olduğu denememizin temel görüşü olmuştur.

Öte yandan değişik çalışmalarda, çevre ülkelerde tarımdaki teknolojik değişimin içgöçü başlattığını ileri süren görüş, “tarımda teknolojik değişim-göç ilişkisinin” aynı zaman diliminde eş zamanlı olduğu konusuna da yeterince açıklık getirmemektedir. Ülkemiz örneğine baktığımızda tarıma teknolojinin girmediği ve de kısa zamanda giremeyeceği tarımsal işletmelerin parçalı ve verimsiz olduğu köylerden, nüfuslanmanın başladığı tarihlerde liman kentleri ile “umut” kenti olan Ankara’ya içgöç başlamıştır. İşin ilginç yanı liman kentlerine (İstanbul, İzmir) göç eden bu insanlar, köyde görmedikleri, bilmedikleri işlerden bile liman kentlerinde para kazanmış, kent yaşamına tutunmuşlardır. Örneğin İzmir’de midyeciliği, İstanbul’da kayıkçılık hizmet işlerini Anadolu’dan gelen iki farklı ilin köy kökenlileri yapmışlardır.

Başta kültürün maddi etkileri kaynaklı nüfus baskısı ve giderek öteki açıklayıcı değişkenlerin etkisiyle 1950’den günümüze yerleşim yerleri arasında büyük bir değişim içgöç yolu ile gerçekleşmiştir. Önemli bir sosyo-kültürel değişim olayı olan göç, ülkemizde olduğu gibi çevre ülkelerin göç alan liman kentlerinde sanayileşme olmadan nüfuslanmayı sağlamıştır. Göç kuramlarında ara engel olarak görülen şehirlerin ülkemizde 1950’li yıllardaki yokluğuna karşın 1980’li yıllarda bu tür şehirler(Denizli, Gaziantep, Samsun, Antalya, Urfa, Diyarbakır, Eskişehir, Konya, v.b) etki alanlarındaki yerleşimlerden kaynaklanan göçle hızla nüfuslanmışlardır. Bu nedenle 1980 yılı ve sonrasındaki içgöçlerde önceliği kent-kent arası göçler almış, köy-kent göçü ikinci dereceye düşmüştür.

Dönem başındaki toplam nüfusun köy-kent oranı (%80), günümüzdeki kent-köy oranının (%92) altında kalmıştır. 1950’lerde köyde üretici ve üreyen konumda olan aile günümüzde “**yaşlılık, yalnızlık**” tuzağına yakalanmıştır. Üremeyen ve üremeyen az sayıda kişiden oluşan (1-3 kişi) ailelerin oranı köylerde yarıyı geçmiş (%52), nüfus konusu bağlamında ülkemiz açısından yeni bir sorun alanı oluşmuştur (Hacettepe Nüfus Etütleri Enstitüsü (HNEE), 2014: 21). Öte yandan dönem başında kentte neredeyse eser düzeyde görülen, günümüzde ise ailede baba rol modelini görmeyen, tanımayan, bilmeyen çocuklara kadının aile başkanlığı ettiği, az sayıda nüfusu barındıran

parçalanmış aile biçiminin büyük şehirlerimizdeki oranı hızla artmaya başlamıştır.

Göç bağlamında toplum, dönemsel olarak (1980 öncesi ve sonrasında) kentte, kentler arasında, köy-kent arasında kendine benzemezliği gerçekleştirmiştir. Sosyo-kültürel değişimi, “benzemezlik katsayısı” ile analiz ettiğimizde “dede-baba-erkek torun” ya da “ebe-anne-kız torun” meslekleri arasındaki benzemezlik katsayısı %90'nın üzerine çıkmıştır. Göç eden kişiyi doğup büyüdüğü kültür ile varış noktası kültürünün bir parçası ve üreticisi-tüketicisi olarak değerlendirdiğimizde yerleşikler ile göçmenlerin dünya görüşlerini, yaşam biçimlerini, kentleşme farklılıklarını anlamak ve anlamlandırmak kolaylaşmıştır.

Tüm çevre ülkelerde içgöçlerin başlangıçtaki çekim merkezi, ülkenin hâkim liman kenti/kentleri olmuştur. Nüfus baskısı sonrasında, tarıma giren maddi kültürel öğelerin tarımda kullanılması, ulaşımın kolaylaşması, iletişimin artması göçleri daha da tetiklemiş, hızının sürmesini sağladığı için çevre ülkelerin liman şehirleri sanayi sektöründe yeterli istihdam olanakları yaratmamasına karşın kısa zamanda nüfuslanmıştır. Göçle gelenlerin büyük çoğunluğu, kent hukukunu yok sayarak barınma sorununu, katma değeri sifıra yakın işlerde (çoğu hizmet sektöründe olmak üzere) çalışarak çözmeye çalışmışlardır. Kısa sürede oluşan nüfuslanmayı ememeyen çevre ülkelerin liman şehirleri, hem eski dokularını yitirmiş hem de kent hukuku çiğnendiği için kendiliğinden plansız biçimde saçaklanarak büyümeye başlamıştır. Bunun temel nedeni kentsel büyümeyi planlı biçimde yapabilecek kaynağın ve kurumsal yapının olmayışıdır. Başta hukuk kurumu olmak üzere öteki kurumsal örgütlenmeleri nüfussal dönüşümün ilk evresi verilerini temel alarak düzenlemiş olan ülkelerde bu süreci yeniden düzenleyecek kurumsallaşma ve kaynak ne merkezi yönetimde vardır ne de yerel yönetimlerde. Göçle gelen, kent yoksulu olarak görülenler ise böyle bir kaynağı nereden bulabileceklerdir? Kentteki dayanışmalarını, köyde sürekli yaptıkları imece usulü ile iş görmeleri sağlamıştır. Bu yardımlaşmayı varış noktası olan kentte uygulamamaları için bir neden görmemişlerdir. Varış noktası bu kültürel dayanışmadan ötürü belli kalkış noktasından gelenlerin, şehirde birlikte oluşturdukları cep tipi mekânlarla saçaklanarak büyümeye başlamıştır. Bu tür büyüme çevre ülkelerin liman şehirlerinde Batı deneyiminden farklı bir sosyo-kültürel değişimi oluşturmuştur.

Varış noktasına uyum nasıl olmuştur? Kartal ve Şenyapılı yukarıda alıntıladığımız çalışmalarında, köylülerin zaman içindeki gergitleri ile kenti tanıdıkları, kentte bir tutamak noktası buldukları zaman göç etiklerini ve kentte umma düzeylerinin yüksek olmamasından ötürü uyum sorunu yaşamadıklarını belirtmişlerdir. Varış noktasına uyum sorununu kolaylaştıran bir diğer etmen, göç edenlerin umma düzeylerinin seçtikleri referans topluluğu olmuştur. Referans topluluğu, kişinin kendisini, sosyo-ekonomik statü ve durumunu karşılaştırdığı ölçüttür. Göç eden kişi bu topluluğun yaşam biçimine, tüketim

kalıplarına, toplumsal statülerine özenmektedir. Varış noktasında oluşturulan ceplerde yerele özgü davranışlar, değerler, güç ilişkileri aile ve din kurumu öncülüğünde yaşanmaya başlanmıştır. Kentsel kurumlarla ilişkiler değil, oluşturulan cep tipi mekânlardaki aile ve din kurumu değerleri ile hemşerilik ilişkileri, dayanışmaları yeni gelenler için hep öncelikli olmuştur. Kentsel kurumlarla ilişkileri sürdürme açısından, kentte yerleşiklerle göçmenler kısa zamanda birbirinden ayrılmış, göçle büyüyen kentlerde ikili bir yapı oluşmuştur.

1950-1970 döneminde çevre ülkelerde nüfus patlaması olarak tanımlanan yüksek doğum, düşük ölüm hızı kaynaklı nüfuslanmanın ne kadar süreceği endişe yaratmıştır. Dünya nüfusunun ulaşacağı büyüklüğün getireceği sorunlar, konu ile ilgilenen sivil toplum kuruluşlarında(Batı ülkelerinde), örgütlerde(Birleşmiş Milletler Nüfus Faaliyetleri Fonu (UNFPA), Batı üniversiteleri içinde büyük heyecan uyandırmıştır. Küresel diyebileceğimiz bu tartışma, hızlı nüfus artışının sürmesi halinde **“ortak geleceğimizin ne olacağı?”** üzerinde yoğunlaşmıştır. Tartışma sonrası uzlaşılan konular; dünya kaynaklarının ciddi biçimde zorlanacağı, gelişmekte olan ülkelerde yetersiz olan ekonomik koşulların sefalete dönüşeceği, çevre koşullarının hızla kötüleşeceği şeklinde ortaya konulmuş; fakat sorunların çözümü için tartışmacılar arasında bir uzlaşma oluşmamıştır. Tartışmacılar sorunların çözümünde iki zıt görüşe ayrılmışlardır. Birinci gruptakiler çevre ülkelerde nüfus artış hızını kısıtlamaya yönelik politikaların uygulanmasını, bunun için gelişmekte olan ülkelere kaynak aktarılmasını önermişlerdir. Bu görüştekiler **“büyüme prensiplerini”** savunmayı sürdürenlerden oluşmuştur (Ansley ve Hoover, 1958)⁷. İkinciler ise dönemin nüfus artış hızını oluşturan doğum ölüm hızları örüntüsünü zaman boyutlu olarak incelemiş, kaygının gereksiz olduğunu ileri sürmüşlerdir. Bunların kuramsal açıklamalarına göre gelişmekte olan ülkelerde de, Batı ülkelerindeki nüfusal dönüşüme uyan biçimde ölümlülükte olduğu gibi doğumların zaman içinde düşeceği, nüfus artış hızının buna uygun olarak azalacağı ileri sürüldüğü görülmüştür(Frejka, 1973)⁸. Bu görüşte olanlar, 1970’in ikinci yarısında yapılan

⁷ Ansley ve Hoover, birlikte geliştirdikleri makroekonomik modele göre hızlı nüfus artışını, sermaye yatırımlarını ve kişi başına düşen milli geliri artırmanın önündeki en önemli engellerden biri olarak görmüşlerdir. Modele göre bu ülkelerdeki nüfus artışının olumsuz etkileri şöyle sıralanmaktadır: Sermaye sığlaşması, yani nüfus artışının bağımlı nüfusu arttırmasının bir sonucu olarak, işçi başına sermaye oranının azalması, bağımlılık oranının artması, genç ve bağımlı nüfusun artmasından dolayı, hane halkı tüketiminin tasarruflar pahasına artması ve tasarruf oranının azalması, çoğunlukla kamu harcamalarının, daha üretken, büyüme odaklı yatırımlar pahasına, eğitim ve sağlık gibi alanlara kayacağı şeklinde açıklanmıştır. Coale-Hoover modeli, o dönemde pek çok ülkede ekonomi alanında politika geliştiren uzmanlar tarafından kabul görmüş ve buna paralel olarak nüfusu azaltıcı politikalar geliştirilmeye başlanmıştır.

⁸Bu görüş yanlısı olan Frejka, azgelişmiş ülkeler için yaptığı nüfus projeksiyon çalışmalarında, nüfus artış hızının belli bir süre sonra sifira ulaşacağını varsaymıştır.

Dünya Doğurganlık Araştırması'nın bulgularına göre çevre ülkelerin doğurganlık hızlarında görülen azalma eğilime dört elle sarılmışlardır. Görüşün önderliğini küreselleşme görüşüne destek sağlayan Dünya Bankası'nın sosyal bilimcileri yapmıştır. Dünya Bankası 1990'lı yıllarda nüfussal hedefleri temel alan ödül ya da caydırıcı ve ceza uygulama yollarına başvuran hükümetlere tepki göstermeye başlamıştır (Hartmann,1995).

Bu konuda Türkiye'nin de örnek aldığı görüşü, Birleşmiş Milletler genel sekreteri dile getirmiştir: "Ebeveynlerin dünyaya getirecekleri çocuk sayısı ve aralığı hakkında özgür ve sorumlu karar verme hakkı ve bu çerçevede yeterli bilgi ve eğitim görme hakları vardır"⁹ şeklinde açıklamıştır. Birleşmiş Milletler bu tutumunu daha sonraki yıllarda da sürdürmüştür. "Tüm çiftlerin ve bireylerin dünyaya getirecekleri çocuk sayısı ve aralığına özgür ve sorumlulukla karar verme ve bunun için gerekli bilgi, eğitim ve araçlara ulaşma hakkı vardır. Bu bağlamda çiftlerin ve bireylerin sorumluluğu kendi yaşamları ve çocuklarının geleceği ile ilgili ihtiyaçları ve toplumlarına karşı sorumluluklarını göz önüne alır"¹⁰ görüşünü savunmuştur.

1960'lı yıllarda Türkiye doğurganlık-ekonomik büyüme ilişkisi üzerine geliştirilen görüşleri çok iyi değerlendirmiştir. Toplumsal ve ekonomik değişimin kalkınma ile sağlanabileceğini, bunun içinde yeni kuralları içeren, özgün bir örgütlenmeye gidilmesi (Devlet Planlama Teşkilatı: DPT) konusunda çok kısa süreli de olsa bir uzlaşa sağlanmıştır. Sosyo-kültürel ve sosyo-ekonomik değişim sürecini, istenen genel amaçlara ulaştırabilmek amacıyla ülke için niceliksel hedefler belirlenmiş, bunların gerçekleştirilebilmesi için çeşitli ilkeleri, politikaları içeren planlama çalışmalarına başlanmıştır. Türkiye sosyo-kültürel değişim açısından 1960'lı yıllarda diğer azgelişmiş ülkelere farklı olarak kendi koşullarına göre "Cumhuriyet'in modernleşme projesine" eklenen yeni bir sağlık modeli de geliştirmiştir. "Ailelerin istediği kadar çocuk sahibi" olmalarına yardımcı olacak sağlık hizmeti sunumu (maddi kültür ögesi) yasallaştırılmış; kamu öncülüğünde verilecek sağlık hizmetinin etkinleştirilerek, hizmetin devamlılığının sürmesi ilkesi savunulmuştur. Zaman içinde kamunun hizmet açığı, gönüllü kuruluşlar başta olmak üzere piyasa aktörlerinin hizmet sunumu ile giderilmeye çalışılmıştır. Uluslararası kuruluşlardan, sivil toplum örgütlerinden, devletlerarası yardımlardan yararlanılmıştır.

Ne var ki belirlenen amaçlara, hedeflere ulaşabilmek için tutarlı biçimde sosyo-kültürel değişime ilişkin politikalar setinin oluşturulması ilk dört plan

Değişik doğurganlık varsayımlarına göre yaptığı nüfus projeksiyonlarında bu ülkelerin 1980-2040 yılları arasında doğum-ölüm farkının sifıra ulaşan modellemelerini temel almıştır.

⁹ United Nations, 1968, Final Act of the International Conference on Human Rights. New York

¹⁰ United Nations, 2009, Population Information Network.

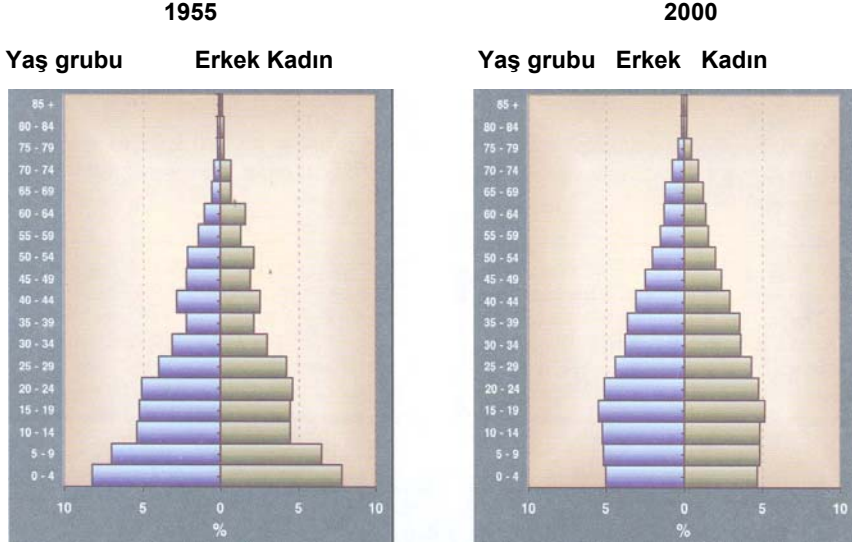
dönemi(1963-1982) içinde istenen düzeyde gerçekleştirilememiştir. Konumuzu içeren sosyal planlamanın bu dönemdeki görelî ihmali sosyal değişkenlerin, ekonomik değişkenlerle olan nedensellik ilişkilerinin tam anlamı ile kavranmayışından olmuştur. Buna karşın ekonomik değişkenlerin kendi aralarındaki nedensellik ilişkileri, bunların sosyal değişkenleri etkileme biçimi daha doğru, açık biçimde biliniyordu. Siyasal iktidarların kısa erimli başarısı açısından sosyal değişkenlere yapılacak yatırımların getirisinin hem ölçülememesi hem de bu yatırımların olgunlaşma dönemlerinin, ekonomik yatırımlara göre uzun zaman alması, planlı dönemde siyasal gücün yatırımlarının yönünü belirlemiştir.

Bu dönemde kalkınmanın amacı toplumun maddi refah düzeyinin yükseltilmesi, yaratılan maddi refahın hakça dağıtılması, bireylerin yaşam düzeylerinin artırılması olarak benimsenmiştir. Refahın arttığı, bireylerin yaşam düzeylerinin yükseldiği toplumda, ailelerin doğurganlık konusunda kendileri açısından en iyi kararı kendilerinin oluşturacakları varsayılmıştır. Böylece planlı dönemin başında sosyal devletin hizmeti olarak görülen doğurganlık konusunun çözümü, yaşanan planlı yıllar içinde kısmi olarak aileye bırakılmış, nüfus planlaması yerine aile planlaması kavramı getirilmiştir. Böylece nüfusun dönüşümü için kurum olarak aile, birey olarak kadın sorumlu görülmüş, çocuga atfedilen sosyo-kültürel değerlerin bu süreçte değişeceği varsayılmıştır.

Şehirde yöresel ağırlıklı ceplere yerleşen köy kökenli çekirdek ailedeki kadın, varış noktasında doğurganlık davranışını hemen değiştirememiştir. Kentteki çekirdek ailenin yüksek doğurganlık sorunu yukarıdaki modelle sağlanan maddi kültür öğelerinin sağlık kurumunun hizmeti ile kabullenilmesi, ancak ikinci kuşaktaki kadınların başta eğitim olmak üzere farklı seçenekleri bulmaları ile çözümlenme sürecine girmiştir. Bu süreçte, kadının kentte oluşan çekirdek aile içindeki konumunun artmasını eğitim düzeyinin yükselmesi sağlamıştır. Eğitimli kadının, kamu ve özel kesim sağlık kurumu tarafından sunulan hizmetlere ulaşımı kolaylaşmış, sağlık hizmetini önerilen biçimde uygulamasını gerçekleştirdiği için toplumda kadınların daha az çocuk doğurma dönemi başlamıştır. Bu süreçte doğum-ölüm hızlarını düşürme başarısının gerçekleşmesinde, ailenin ve özellikle kadınların “**olmazsa olmaz**” denilecek düzeyde konuya anlamlı ilgilerinin olduğu görülmüştür.

İnceleme dönemimiz içinde doğum ölüm hızlarındaki kültürel farklılığın oluşumu kadının eğitimine, gelirine, yaşadığı yere göre anlamlı biçimde gerçekleşmiştir. Sonuç olarak toplumumuz kabaca yüksek doğum-ölüm hızlarına göre, nüfusal dönüşüm kuramın ilk evresini erken Cumhuriyet döneminde (1923-1945/50) yaşamıştır. İkinci dönem ise 1950/55 ile 1995/2000 yılları arasında yaşanmıştır. Düşük doğum-ölüm hızları altında nüfusun kendini yenileyebileceği nüfusal dönüşüm kuramının üçüncü evresi başlangıç değerlerine 2000’li yıllarda ulaşılmıştır (Grafik 2)

Grafik 2: Türkiye Nüfus Piramitleri (Devlet İstatistik Enstitüsü, 2000: 30)



1923-2000 dönemi boyunca nüfus dinamikleri açısından nüfusumuz, kendi kendine benzemez bir konuma gelmiştir. Sosyo-kültürel değişim olarak görülen bu olguyu gerçekleştiren siyasal tutum ve davranışları dönemsel olarak şöyle açıklayabiliriz. Cumhuriyet’le başlatılan nüfus temelindeki sosyo-kültürel değişimin bireylerde gerçekleştireceği eğitim, sağlık ve çalışma yaşamında süreklilik sağlamaya yönelik değerleri oluşturacak görüşler erken Cumhuriyet döneminde ortaya konulmuştur. Eğitim alanında dogmatik eğitimden, laik eğitime geçilmiş, yetiştirilecek yeni insanın tipi belirlenmiştir. Yeni insanı yetiştirmenin amacı; kendi geleceğine kendisinin karar vereceği, toplumu yönetecekleri kendinin seçeceği, üretimle yaratılan refahın eşitlikçi bölünmesini gerçekleştireceğini sağlayacak kabullenmesi olmuştur. Eğitime yüklenen benzer olumlu bakışla Batı ülkeleri daha önce kısa zamanda geleneksel değerlerden uzaklaşmış, modernleşme yarışında çevre ülkelerden daha hızlı yol almaya başlamışlardır. Çağdaşlaşma yarışında geri kalmak istemeyen Cumhuriyet yönetimi, benzer biçimde geleceğini eğitilmiş aklın önderliğinde bilim yolunda ilerlemeyi seçmiştir (Giritli, 1963).

1931 yılında kabul edilen Cumhuriyet Halk Fırkası programında belirlenen sağlık alanındaki ilkeler ise şöyledir: Sosyal hayatta ailenin temel olduğu, nüfusu artıracak önlemlerin (evliliklerin özendirileceği, “bebek-çocuk-yetişkin” ölümüne neden olan hastalıklarla savaşılacağı) alınacağı, nüfusun niteliğinin artırılacağı (sağlam, gülbüz, çalışmaya elverişli, eğitilmiş bir nüfus yetiştirileceği) belirtilmiştir (Güriz, 1975: 244). Sağlıktaki ideoloji “**en çok görülen, en çok sakat bırakan, en çok öldüren**” hastalıklarla mücadele edilecek şekilde açıklanmıştır. Zamanın koşulları anımsandığında, kamunun

kıt kaynaklarının dönemin yaygın olan ve salgın yapan hastalıkların önlenilmesi için harcanması temel alınmıştır. Toplumun gereksinim duyduğu bulaşıcı hastalıklarla savaşta hizmetin en uç noktaya kadar götürülmesi ilkesi benimsenmiştir (Fişek, 1984). Bu uygulamadan amaç, halkın benliğine yerleşen geleneklerin, göreneklerin etkilerini maddi kültür öğeleriyle kırmak, modernliği öngören sağlık kurumu hizmetlerinin yararını göstermek, sağlık hizmetinin kabullenirliğini artırmak olmuştur. Sağlık kurumunun bilimsel özde oluşturulması için evrensel değerleri benimsetecek, genelleştirecek, yaygınlaştıracak güçlü bağlantılara gereksinimi olduğu, sağlık hizmetlerini sunmayı hep koruyucu hekimlik hizmetleriyle götürülmesi savunulmuştur. Bu görüşe göre; sağlığın kâr edilecek bir eyleme dönüştürülmemesi gerekmiştir. Ülke halkı sağlıklı olduğu sürece üretimin artacağı, devlet sağlık hizmetlerini yurttaşa ücretsiz sunduğunda, bundan ülke ekonomisinin kârlı çıkacağı ileri sürülmüştür (Newsholme, 1935). Dayanak, sağlık ekonomisi yaklaşımı olmuştur. Dönemin koşulları gereği, sorunları tedavi hizmetleri ile başarmanın parasal olanağı da yoktur. Cumhuriyet’i kuran kadronun belirlediği bu ideolojik kültürle, eğitim ve sağlık kurumları çalışanlarının ortaya koyduğu, gerçekleştirdiği eylemlerle toplumda davranışsal kültür yaratılmaya çalışılmıştır. İdeolojik kültürü, davranışsal kültüre dönüştürecek bütün araçların tümü olan maddi kültür öğeleri bu süreçte kurumsal etkinlik içinde kullanılmıştır

1945-1960 döneminde şimdiye değin görülmeyen bir hızla nüfuslanan ülkemizde aşırı doğurganlığın önlenmesi, için sosyo-kültürel değişimin maddi kültür öğelerine büyük gereksinim olduğu öncelikle hekimler tarafından vurgulanmıştır. Bu maddi kültür öğelerinin kullanılabilmesi için yasal değişiklik 1960’lı yıllarda yapılmış, kamu sağlık örgütünün bu maddi kültür öğelerini sağlık hizmeti olarak sunması sağlanmıştır. Kamu bu arada sağlıktaki ideolojisini yeniden belirlemiş **“yurttaş nerede olursa olsun, devlet ona eşit, etkin sağlık hizmeti sunmakla sorumlu tutulmuştur”**. Kamunun benzer hizmet anlayışı önceki dönemin dünya görüşü değişmeksizin eğitim kurumunda da oluşmuş; **“eğitimin parasız olması ilkesi benimsenmiştir”**. Ülkenin gereksinim duyduğu alanlarda insangücü yetiştirilmesi, eksikliklerin giderilmesi, gerekli yatırımların yapılması ilkeleri Birinci Beş Yıllık Kalkınma Planı’nda belirtilmiştir (Devlet Planlama Teşkilatı, 1963)

Küreselleşme bağlamında amaca ulaşmak için kullanılan teknikler farklılaşmıştır. Küresel anlayışın ileri sürdüğü **yaşam kalitesi** merkeze alınmıştır. Buna göre bireylerin **karşılanamayan ihtiyaçları** üzerinde durulmuş, bireyin insan hakları, özellikle kadın hakları öne çıkarılmıştır. Bunların karşılanması, hedeflere ulaşılması için hükümet dışı kuruluşlarla, özel kesimle, yerel yönetimlerle ve bireylerle birlikte hareket edilmesinin altı çizilmiştir. Konumuz açısından geleneksel aile planlaması yaklaşımı terk edilmiş, politik hassasiyetleri asgari düzeye indiren **sağlıklı üreme hakkı** kavramı benimsenmiştir. Kavramın içi, aile planlaması yanı sıra, cinsel yoldan bulaşıcı hastalıklar, anne ve çocuk sağlığı ile doldurulmuştur (Ünalın, 2003: 11-14).

Küresel ilişkiler artık toplumumuzda egemen konuma gelmiştir. Özellikle 2000’li yıllarda sosyal devletin temel görevleri etkinlik bağlamında önceki yıllara göre farklılaştırılmıştır. Temel kamu hizmetleri, özel kesimin kâr güdüsü altında piyasalaşmaya başlamış; ticari ilişki öncelikli olmuştur. Liberal ideoloji kaynaklı bu sosyo-kültürel ilişkilerin neden olduğu dönüşümün oluşturduğu biçimler, ortaya çıkardığı yeni sorun alanları farklılaşmıştır. 1994 yılında Kahire’de yapılan Uluslararası Nüfus ve Kalkınma Konferansı’nda ülkemizin de imza koyduğu **“kamunun ailelerin sahip olacağı çocuk sayısına karışmayacağı”** ilkesi 2000’li yıllarda boşlanmıştır. Doğurganlığı özendirme, sosyo-kültürel değişimi farklı kılacak biçimde liberal görüşü öteleyerek savunulmaya başlanmıştır.

II- Nüfussal Dönüşümün Sayısal Gösterimi: Ülkemizde genel kabul gören biçimiyle “Cumhuriyetçi/ liberal” anlayışın gerçekleştirdiği nüfussal dönüşümü, doğum-ölüm hızları temelinde iki kesime ayırarak inceleyebiliriz. Modernleşme olarak adlandırabileceğimiz ilk kesim dönemsel olarak ikiye bölümlendirilebilir. Nüfusu artırıcı politikanın sürdüğü 1923-1963 dönemi ile ailelerin istediği kadar çocuk sahibi olabilecekleri politikaların uygulandığı 1963-1983 dönemini “Cumhuriyetçi” anlayış olarak ele alabiliriz. 1984 sonrası yıllar ise küresel politikaların etkisinin görüldüğü özünde “liberal” anlayışı temel alan dönem olarak yaşanmış ve yaşanmaktadır. Çalışmamızda veriler ikiye ayrılarak sunulmuştur. İlk dönem 1923-1963, ikinci dönem ise 1964 sonrası olarak ele alınmıştır. Böyle bir tercihin temelini, her ne kadar 1963-1983 dönemi ülkemizde planlı yıllar olarak görülse de, 1965’den sonra iktidara gelen hükümetlerin temel anlayışının ekonomik serbesti üzerine yoğunlaşması oluşturmuştur.

Ülkemizde araştırmamız dönemi içinde doğurganlıktaki değişimi güvenilir biçimde değerlendirme, kaba doğum hızından çok, TDH’na göre yapılması konusunda bir uzlaşa sağlanmıştır. Kaba doğum hızı, yıl temelinde olan canlı doğumlar toplamının, o yıl ortası nüfusa bölünmesiyle bulunmaktadır. TDH ise kadınların, doğurganlık dönemlerinin sonuna kadar hayatta kaldıkları, bir dizi yaşa özel doğurganlık hızlarına göre doğurdıkları takdirde, kadın başına düşen ortalama çocuk sayısını göstermektedir. TDH, nüfusun yaş ve cinsiyet dağılımındaki değişmelerden etkilenmeden, yalnızca doğurganlık eylemini ölçmektedir. Kaba doğum hızından daha kılcal, güvenilir bir ölçüt olan TDH, doğurganlığı yıla, zamana göre üretilen dizilerle ülke içi, ülkelerarası karşılaştırma olanağını da vermektedir.

1- 1923-1963 Döneminde Doğurganlık: Nüfusu artırıcı politikanın uygulandığı 1923-1963 döneminde doğum ve ölüm hızları farkı ülkemizde görülen nüfus artışını belirlemiştir. Bu dönem için çalışmamızın temel aldığı veri kaynaklarını genel nüfus sayımı sonuçları oluşturmuştur. Nüfus sayımları sonuçları doğurganlıktaki, ölümlülükteki genel örüntüyü ortaya koymasına karşın, bazı yıllar için bu dinamiklerin hızlarında bir sapma görülmüştür. Söz

konusu çalışmalar yapılırken yanıtlayıcıdan, araştırmacıdan kaynaklanabilen bu hatalar genel örüntüyü bozmadığı için, ölçme hatası olarak kabul edilmiştir.

Nüfus sayımlarından, nüfus araştırmalarından, adrese dayalı nüfus kütüklerinden tahmin edilen, Çizelge 1'de verilen TDH içinde 1927 Genel Nüfus Sayımı sonuçları bulunmamaktadır. İlk olarak yapılan bu nüfus sayımının verileri farklı biçimde düzenlendiği için, bu nüfus sayımının verilerden TDH tahmini yapılamamıştır.

Çizelge 1'den izlendiği gibi, ülkemizde nüfus artışını amaç edinen politikalar bütününe sürdüğü dönemin ortalarından, bu dönemin sonuna kadar kadın başına TDH'nin 7 çocuğa yaklaştığı yüksek bir doğurganlık dönemi yaşanmıştır. İkinci Dünya Savaşı'nın sürdüğü yıllarda biraz azalan TDH, savaş sonrasında belirsizliğin ortadan kalkmasıyla hemen yükselişe geçmiş, 1945-1950 döneminde en yüksek değerine ulaşmıştır. İzleyen yıllarda da (1950-1960 dönemi) yüksek değerini korumuştur. 1930'lu yıllarda kadın başına ortalama yedi çocuğa yaklaşan doğum sayısı, dönem sonunda 6 çocuğa gerilemiştir.

Çizelge 1: Toplam Doğurganlık Hızındaki (TDH) Değişme (1935-2014) ¹¹					
Dönem	Kaynak-Tü	TDH	Yıl	Kaynak-Tür	TDH
1935-40	DİE SAYIM	6,66	1973	HNEE ARAŞTIRMA	4,66
1940-45	DİE ^a	6,55	1978	HNEE	4,33
1945-50	DİE ^a	6,85	1988	HNEE	3,02
1950-55	DİE ^a	6,62	1989	DİE ^c	3,39
1955-60	DİE ^a	6,26	1993	HNEE	2,65
1960-65	DİE ^a	6,10	1998	HNEE	2,61
1965-70	DİE ^a	5,70	2003	HNEE	2,23
1970-75	DİE ^a	5,59	2008	HNEE	2,16

¹¹a-Devlet İstatistik Enstitüsü (DİE), 1995: 33

b-Devlet İstatistik Enstitüsü (DİE), 2002: 50

c-Devlet İstatistik Enstitüsü (DİE), 1991: 37

d-Türkiye İstatistik Kurumu (TÜİK), 2014

Hacettepe Nüfus Etütleri Enstitüsü (HNEE) verileri belirtilen tarihlerdeki Türkiye Nüfus ve Sağlık Araştırması çalışmalarından alındı.

1975-80	DiE ^a	5,05	2013	HNEE	2,26
1980-85	DiE ^a	4,11			
1985-90	DiE ^a	3,29			
1990-95	DiE ^a	2,70	2011	TÜİK ^d ADKS	2,11
2000	DiE ^b	2,53	2014	TÜİK ^d ADKS	2,17

Doğurgan kuşaktaki bir annenin yerini alabilecek doğurduğu ortalama kız çocuğu sayısı, net üreme hızını gösterdiği için nüfus analizlerinde önemli görülmüştür. Annelerin kendi yerini alacağı, toplumun yenilenmesi için doğum yapabilecek kaç kız doğurduğu konusu hep bilinmek istenmiştir. İncelediğimiz bu dönem başında TDH büyüklüğüne bağlı olarak 3,3 kız çocuğu civarında olan net üreme hızı 1955-60 döneminde üç kız çocuğu düzeyine gerilemiştir. Toplumda doğurganlığını tamamlamış her annenin yerinin, ölmeden ulaştığı doğurganlık dönemi boyunca doğum yapabilecek üç kız çocuğu ile ikame edilmesi nüfus artışının ivmesini kısa zamanda değiştirmiştir. Doğurganlık döneminde (15-49 yaşları) iki kuşağın (anne-kız) aynı zaman diliminde doğum yapması, ülkemiz açısından ilginç bir kültürel tutum ve davranış örneğini oluşturmuştur.

1923-1963 dönemi boyunca ülkemiz doğum hızlarının yüksekliğini yalnızca güdülen politikalar mı sağlamıştır? Doğurganlık hızının yüksekliğinin sosyo-kültürel nedenleri de olabilir mi? Yüksek doğurganlığı yalnızca dönem boyu güdülen politikalar ile açıklamak güç. Doğurganlığın yüksek düzeyde sürmesinin nedenleri olarak sosyo-kültürel temelde aşağıdakiler görülmüştür: i- Tarım kültürünün sürdüğü aile işletmelerinde, teknolojik yetersizlikten ötürü emeğe olan talepleri nedeniyle ilk evlenme yaşı hep küçük olmuştur. Bu nedenle doğurgan yaşlarda (15-49 yaşları) kadınların evli olarak geçirdikleri süre uzamıştır. ii- Uzun evlilik süresi boyunca çiftler doğal doğurganlığı yaşamış, kullanılması yasak olan doğum kontrol tekniklerinden yararlanamamışlardır. iii- Doğuştaki yaşama umudunun düşüklüğü (yüksek bebek çocuk ölümleri) aileleri ölenlerin yerine ikame edebilecekleri çocukları yapmaya zorlamıştır. iv- Tarım kesimi ataerkil geniş ailesinde çocuğa ekonomik değer atfedilmiş, anne-babalar yaşlılıklarında çocuklarını, kendileri için sigorta ya da gelecek olarak görmüşlerdir. v- Kadının aile içindeki konumu, statüsü ile toplumdaki saygınlığı çok çocukluluk ile örtüşmüştür. vi- Kırsal ataerkil geniş ailede çocuğun yetiştirilmesi konusunda, çocuğa yönelik anne-babanın belirli bir kaynak aktarmasından çok, ortak tüketime dayalı olarak çocuğun yetiştirilmesi davranışı egemen olmuştur. Bu nedenle evli çiftlerin doğurganlık konusunda aile değerleri kaynaklı doğurganlık tutumunu benimsemeleri yanı sıra, kırsal

kesimde dinsel değerler, geleneksel söylemler de yüksek doğurganlığı tüm tarım toplumlarında özendirmiştir.

Ülkemizde 1960’lı yıllara kadar yüksek doğurganlığı etkileyen bu nedenlerin, 1950-70 döneminde yapılan nüfus çalışmalarında Doğu toplumları ve Afrika’da da geçerliliğini uzun süre koruduğu saptanmıştır¹². Ülkemizin bu ülkelerden farklılaşmasını yürütülen politikalarda dini değerlere, geleneklere yer verilmemesi ya da laik anlayış sağlamıştır. 1923-1983 döneminde sağlanan başarı da bu politik tutumun sürdürülmesinin önemli olduğu görülmüştür. Çünkü doğum-ölüm hızlarının değiştirilmesi konusunda dini değerleri öne çıkaran ülkeler halen sorunun yarattığı sarmal içinde boğuşmaktadırlar.

2- 1964-2014 Döneminde Doğurganlık: TDH’da bu dönem içinde görülen düşme eğilimi, ülkenin geçirdiği nüfusal dönüşümü anlama, tanımlama açısından yol gösterici olmuştur. Yüksek doğurganlığın yaşandığı, TDH’nın kadın başına neredeyse 7 çocuğa ulaştığı önceki dönem başındaki veriler, nüfusal dönüşüm kuramının ilk evresi değerleri ile örtüşmüştür. TDH’nın başta eğitim olmak üzere açıklayıcı değişkenler nedeni ile ulaştığı yeni konumu, 1960’lı ve sonrası yıllarda yoğun biçimde tartışılmaya başlanmıştır. 1960-1980 döneminde araştırmacılar tarafından, gerek kendilerinin yaptığı gerekse farklı kuruluşlar tarafından yürütülen araştırma bulgularından yararlanarak ülkemize özgü KDH ile TDH tahmini yapılmıştır (Çizelge 2-3). Bulgular, ülkemiz verilerinin nüfusal dönüşüm kuramının ikinci evresi doğurganlık örüntüsüne benzediğini göstermiştir (Çizelge 2).

KDH’nın tahmin edildiği kaynakla (nüfus sayımları, nüfus araştırmaları), tahminde kullanılan dolaylı-doğrudan hesaplama tekniği farklılığına karşın tüm çalışmaların ortak bulgusu, ele alınan dönem boyunca ülkemizde doğurganlığın düşüşünü saptaması olmuştur. Ülkemizde KDH’daki azalma 1960’lı yıllarda başlamış, incelediğimiz dönem boyunca sürmüştür. Çizelge 2’de görüldüğü gibi KDH 1960-1980 döneminde gerek nüfus sayımları gerekse nüfus araştırmalarının bulgularına göre binde 15 düzeyinde azalmıştır.

Kaba doğum hızında 1960-1980 döneminde gerçekleşen bu düşüşün, 1960’lı yıllarda getirilen yeni nüfus politikasından mı, yoksa ailelerin istemlerinden mi kaynaklandığı konusunda araştırma kaynaklı elimizde net bir bilgi bulunmamaktadır.

Genel kanı, KDH’daki azalmayı ailelerin doğurganlık konusundaki değerlerini, davranışlarını başta kadının aile ve toplumdaki konumunu artıran “eğitim ve gelir” değişkenlerinin karşılıklı etkisinin belirlemeye başlamış olması

¹² Development Centre of the Organization For Economic Co-operation and Development: The Demographic Transition in Tropical Africa, Proceeding of an Expert Group Meeting, 1970, Paris.

yönündedir. Aile içindeki konumu eğitim-gelir nedeniyle farklılaşan kadın, istediği, ideal bulduğu sayıda çocuğa sahip olabilmek için maddi kültür ögesi olan aile planlaması hizmetlerinden daha çok yararlanmaya başlamıştır. Kabaca 1960-1980 döneminde doğurganlık davranışında görülen sosyo-kültürel değişimin, maddi ve manevi kültür öğelerinin karşılıklı etkisi nedeniyle olduğu görülmüştür.

Bu süreçte kadının konumunun değişmesi; başta kendi sağlığı ve yaşamı olmak üzere sahip olacağı çocuklarının sayısı ile birlikte bunları nasıl yetiştirebileceği konusundaki değer farklılaşması çekirdek aile içinde oluşmuştur. Ataeril aile içinde görülmeyen bu değer ve davranış biçimi çekirdek ailede kadının farklılaşan konumuyla gerçekleşmiştir. Öte yandan toplumda oluşmaya başlayan yeni kültürel değerlerin bu değişime katkısının olduğu da kabul edilmelidir. Ne var ki bu süreç boyunca geleneksel değerlerin sürdüğü ataeril ailelerde, doğurganlığın yüksek düzeyini koruduğu görülmüştür. Ülkemizde aileler, yerleşim yerleri ve bölgeler arasındaki doğurganlık farklılığının belirginleşmesi bu yıllarda başlamış; fakat çok kültürlülük açısından toplum azalan doğurganlık değerini benimsemiştir.

Gençlerin azalan doğurganlığı, yaşlı kuşaklar tarafından onların daha sorumlu davranışı olarak görülmüş, bu konuda bir kuşak çatışması yaşanmamıştır. Doğurganlıktaki değişmeyi daha net görebilmek için doğurganlığın yirmi yıllık süre içindeki değişimini TDH'da görülen değişimden incelemek gerekmiştir. Çünkü TDH, yaş ve cinsiyet dağılımındaki değişimlerden etkilenmemiştir.

Kaynak	Tahmin Dönemi ya da Yılı							
	1955-60	1960-65	1966-67	1965-70	1973	1974	1970-7	1978
	Shorter ve Macura ¹³ : Geriye Doğru Projeksiyon Bildirilen yaş	47,0	43,2		38,8			34,9

¹³ Shorter ve Macura, 1982

dağılımı Düzeltilmiş yaş dağılımı	46,8	42,9		39,0			34,5	
b- ABD Sayım Merkezi¹⁴	48	45		40			37	
c- Türkiye Nüfus Araştırması¹⁵			39,6					
d- Devlet İstatistik Enstitüsü¹⁶						34-37		
e- Özbay, Shorter, Yener¹⁷						35,8		
f- HNEE 1973 Araştırması (Özbay)¹⁸					32,4			
g- HNEE, 1978 Türkiye Doğurganlık Araştırması								32

Değişik kaynaklardan bulunan TDH tahminleri Çizelge 3'de gösterilmiştir. Buna göre ABD Sayım Merkezinin 1974 Türkiye Nüfus Araştırması'na dayalı tahmini değerlendirme dışı bırakılırsa, nüfus sayımı ile nüfus araştırmalarından elde edilen TDH tahminlerinin bu dönem boyunca doğurganlığın düşme eğilimi içinde olduğunu saptamıştır. Sözelimi 1960 yılında kadın başına düşen TDH 6,5 çocuk düzeyinde iken, 1960-1978 dönemi boyunca doğurganlıkta görülen azalma sonucu 1978'de TDH kabaca kadın başına iki çocuk olarak azalmış, 4,3 çocuk düzeyine gerilemiştir. Türkiye'de yüksek doğurganlıktan, azalan doğurganlığa geçişin başladığı dönemin 1960-1980 olarak kabul edilmesini TDH'daki azalış göstermiştir (Çizelge 3).

¹⁴ US Department of Commerce Bureau of the Census, 1980

¹⁵ Hıfzıssıhha Okulu, 1970.

¹⁶ Devlet İstatistik Enstitüsü (DİE), 1978.

¹⁷ Özbay, Shorter ve Yener, 1977

¹⁸ Özbay, 1979.

Çizelge 3: Toplam Doğurganlık Hızı Tahminleri (1960-1978) Tahmin Dönemi ya da Yılı								
Kaynak	Yıl							
	1955-60	1960-65	1966-67	1965-70	1970-75	1973	1974	1978
a- Shorter ve Macura	6,54	6,10		5,63	5,05			
b- HNEE						4,66		4,3
c- Türkiye Nüfus Araştırması			5,63					
d-Devlet İstatistik Enstitüsü TNA						3,79		
e- ABD Sayım Bürosu							5,21	

(Tahmin 1974 Türkiye Nüfus Araştırması (TNA) dan yararlanarak yapılmıştır)
Not: Verilerin kaynağı bir önceki çizelgede verilen kaynaklardır.

1980'den sonra da doğurganlıktaki azalma sürmüş, 2000'li yıllarda TDH'nın ulaştığı değer, nüfusun kendini yenileyebileceği doğurganlık hızı düzeyine gelmiştir. Bu veriler nüfusun durağan bir yapıya doğru gidişinin, kuramın üçüncü evresinin belirtilerinin ülkemizde yaşanmaya başladığının kanıtı olmuştur. Bu kanıt üç farklı kaynak tarafından doğrulanmış; olayın tesadüfi nedenlerden kaynaklanmadığı saptanmıştır. TDH tahminlerinin 1990'den günümüze nüfus sayımı ile nüfus araştırmaları verilerinden tutarlılığı, ülke nüfusbilimi açısından anlamlı, güvenilir, kurumsal bir tutum olarak değerlendirilebilir. Güncellenen, adrese dayalı nüfus kütüklerinden elde edilen hayati hızlar da, kurumsallaşan nüfusbilim kuruluşlarının bulgularının güvenilirliğini ve geçerliliğini doğrulamıştır. Türkiye 2003-2013 döneminde düşük hızlı doğum örüntüsünü gerçekleştirmiştir (Çizelge 4). Bu dönüşümün sonucu olarak ülke nüfusunun düşük hızlı bir nüfus artışı ile durağan bir yapıya kavuşacağı sürecin başladığı, nüfusbilimciler tarafından belirtilmiştir.

1973-2013 döneminde (TNSA 2013 Araştırması verilerine göre çok az bir artma olmasına karşın) TDH düzenli olarak azalmış; düşüş 15-19 yaş grubundan başlayan, 45-49 yaş grubuna kadar varan tüm beşli yaş gruplarının yaşa özel doğurganlık hızlarındaki azalma sonucu gerçekleşmiştir. Ülkenin 1973 ile 2008 yıllarına özgü doğurganlık örüntüsü hem beşli yaş kuşaklarında hem de bunların toplamında farklılaşmıştır (Çizelge 4).

1973 yılında TDH'na en büyük katkı 20-24 yaş grubundan gelmiş; 2008-2013 döneminde ise TDH'na bu katkı 25-29 yaş grubundan gelmeye başlamıştır. TDH'na katkıları az olsa da doğurganlığın ilk kuşağı (15-19) ve ileri kuşaklarında (35-49) yaşa özel doğum hızlarında dönem boyunca görülen azalma %64 ile %74 arasında değişmiştir. Kadınlar kendi doğurganlıklarını erken ve geç dönemi içinde gebelikten sakınmalarını, cinsel davranışlarıyla ortaya koymuşlardır. Erken dönem içinde(15-29 yaşları) evlilik oranlarının azalması ile ilk evlenme yaşının yükselmesinin etkisinin de önemli olduğu görülmüştür. Geç dönem (35-49 yaşları) içinde gebelikten korunmadan ötürü doğurganlığın azalmasını maddi kültür öğesi olan gebeliği önleyici usul kullanımının doğrudan, kadının eğitiminin dolaylı etkisi sağlamıştır. Ülkemizde genç yaşta anne olma, ileri yaşta kızı ya da gelini ile aynı zamanda doğum yapma olgusu artık ülkemizde dünde kalmış; ama annelerin kızlarının doğumunda onlara kaynak aktarımını yapabildikleri sosyo-kültürel değişme gerçekleşmiştir. Değişim ülkemizde anne ve bebek ölüm hızlarının azalmasını sağlamıştır.

Yaş	TNY-1973	TNSA-1993	TNSA-1998	TNSA-2003	TNSA-2008	TNSA-2013
15-19	61	56	60	46	35	31
20-24	240	179	163	136	126	124
25-29	255	151	150	134	133	136
30-34	168	94	93	78	91	104
35-39	148	38	42	38	36	48
40-44	52	12	13	12	10	7
45-49	8	0	1	2	1	2
TDH	4.66	2.65	2.61	2.23	2.16	2.26

Not 1: 1973 ve 1993 yılı hızları araştırmadan önceki bir yıllık döneme, 1998, 2003, 2008 ve 2013 yılı hızları araştırma tarihinden önceki üç yıllık döneme aittir.

Not 2: Yaşa özel doğum hızları bin kadın, TDH ise bir kadına ilişkindir.

Not 3: TNY= Türkiye Nüfus Yapısı ve Nüfus Sorunları Araştırması.

Not 4: TNSA 1993,1998, 2003, 2008 ve 2013 = Türkiye Nüfus ve Sağlık Araştırması 1993, 1998, 2003, 2008 ve 2013'dür.

Türkiye'de son otuz yıl içinde (1978-2008) köy ve kentte yaşa özel doğurganlıktaki değişim Şekil 2 ve 3'de gösterilmiştir. Buna göre incelenen dönem boyunca tüm yaş gruplarında köylü kadınların, kentli kadınlardan daha fazla doğum yaptıkları saptanmıştır. İlgili alanımız olan genç yaşlardaki (15-29) doğurganlık değişmesini incelediğimizde kır ve kentte 30 yıl içinde doğurganlık düşmekle birlikte, kentlerde tepe değer 20-24 yaş grubundan, 25-29 yaş grubuna kaymıştır. Kentsel nüfusu artan ülkemizde başta kadının eğitimi, çalışma yaşamına katılımı, kentsel yaşamın zenginliği 15-24 yaş grubundaki

¹⁹ Hacettepe Nüfus Etütleri Enstitüsü, 2009: 21

yaşa özel doğurganlık hızını etkilemiş, doğurganlık örüntüsünün değişmesine neden olmuştur. Kırsal yerleşmelerde doğurganlık azalmasına karşın eğitimde geçen yılların azlığından ötürü erken yaşta evlilik, kadının aile işletmesinde işgücüne katılımı, kırsaldaki tek düze yaşam, doğurganlığın örüntüsünü düşük ölçekte değiştirebilmiştir.

Türkiye’de kırsal, kentsel nüfus oranlarının değişimine paralel olarak ülkenin doğurganlık örüntüsü de değişmiştir. 1973 yılında kırsal nüfusun oransal fazlalığı, bunların yüksek doğurganlığından ötürü 20-24 yaş grubunun yaşa özel doğurganlık hızı en yüksek değeri almıştır. 2013 yılında kentsel nüfus oranının fazlalığı, köy-kent yaşa özel doğurganlık hızı farkının her yaş grubunda anlamlı biçimde kapanmasından ötürü, kentsel doğurganlık hızı değerleri ülke doğurganlık ortalamasını belirlemeye başlamıştır. Öte yandan Türkiye’de 2013 yılı 25-29 yaş grubu yaşa özel doğum hızının 1973 yılına göre gerileyerek tepe değere ulaşması, genç yaşlarda doğurganlık örüntüsünün değişiminin açık bir kanıtı olmuştur. Köyde yaşayan kadınların 20-24 yaş kuşağındaki doğurganlığının azalmasına karşın köysel yerleşmelerde bu yaş grubunun yaşa özel doğurganlığı yine tepe değeri oluşturmuştur. Ne var ki bu yaş grubunun ülke doğurganlığına katkısının zaman içinde genç köy nüfusunun göç nedeniyle azalmasından ötürü, geneli belirlemedeki etkisi kaybolmuştur.

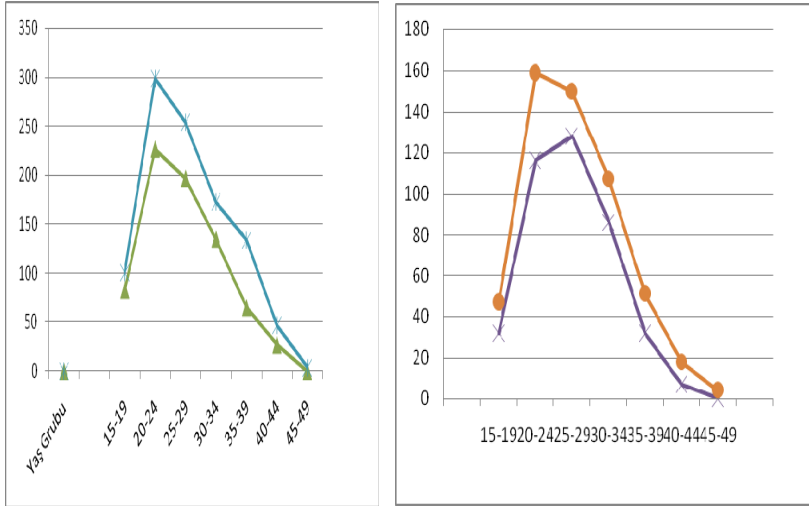
Türkiye’de doğurganlık davranışının değişimi açısından önemli bir başka nokta 30-49 yaş grubundaki yaşa özel doğurganlığın bu dönem içinde hızla azalması olmuştur. 1973 yılında 30-34 yaş grubunda 168 olan yaşa özel doğurganlık hızı, 2008 yılında 100’e gerilemiştir. Benzer şekilde izleyen yaş gruplarında (35-49) da yaşa özel doğurganlık hızları 1973-2008 döneminde anlamlı biçimde azalmıştır. 1978 yılında 30-49 yaşlarında gerçekleşen yüksek doğurganlık davranışı, 2008 yılında azalma yönünde değişmiştir (Şekil 2-3).

İncelediğimiz dönem içinde doğurganlıktaki azalmaya bağlı sosyo-kültürel değişimi gerçekleştiren değişkenlerden biri olan ilk evlenme yaşının yükselmesi, buna bağlı olarak genç yaşlardaki evlilik oranlarının düşmesi olmuştur. Öte yandan maddi kültür ögesi olan gebeliği önleyici etkin usullerin kullanımının artması, yaşa özel doğurganlık hızlarının yerleşme yerine göre düşme yönündeki eğilimini hızlandırmıştır. Yukarıdaki değişkenlere göre doğurganlıktaki değişimi açıklama kolaylaşmıştır. İncelediğimiz dönem boyunca TDH nerede ise yarı yarıya azalmış, azalma kadın başına TDH temelinde 2,4 çocuk olmuştur. Tüm yaş gruplarında 1973-2013 döneminde yaşa özel doğum hızları azalmış, şimdiye değin görülen doğurganlık örüntüsü değişmiştir. Değişimin ilk göstergesi dönem boyunca 20-24 yaş grubunda tepe değere ulaşan yaşa özel doğum hızının 25-29 yaş grubuna kayması biçiminde gerçekleşmiştir. Ülkemizde evli çiftler üreme davranışını, sağlık bilimlerinin önerdiği yaşlarda yapmaya başlamışlardır. Bu nedenle genç ve ileri yaş gruplarındaki yaşa özel doğum hızlarının TDH’na olan katkısı azalmıştır.

Gebelik ve doğum ile ilintili kadın hastalıkları riski gerilemiş, bu risklere bağlı anne ölümleri de düşmüştür.

TNSA 2003, 2008 ve 2013 araştırma bulgularına göre TDH ortalaması (2,2), dış göçün etkisinin sıfır olduğu sürece ülkemiz nüfusunun kendisini ancak yenileyebileceği bir düzeye gelmiştir. Bu doğurganlık davranışının sürdürülmesi halinde ise toplam nüfusun belli bir süre (25-30 yıl) daha artacağı, 2035-2045 yılları arasında 93-97 milyona ulaşacak nüfus büyüklüğünde kararlı bir yapıya ulaşacağı, değişik kurumlarca yapılan nüfus tahmin çalışmalarında öngörülmüştür²⁰

Şekil 2 ve 3: Köy ve Kentte Yaşa Özel Doğum Hızı 1987 ve 2008



İncelediğimiz kırk yıllık dönem(1973-2013) içinde TDH'da nerede ise yarıyı geçen azalma (1973= 4,66, 2013=2,26) ülkemizin doğurganlık davranışı açısından önemli bir sosyo-kültürel değişimi göstermiştir. Bu doğurganlık örüntüsüne göre Türk toplumunda incelediğimiz dönem boyunca görülen, başat olan konum az çocuklu çekirdek ailenin gerçekleşmesi olmuştur. Çekirdek ailenin evlilikle birlikte ya da evliliğin ilk yıllarında baba evinden ayrılarak oluşması, toplumda bunun bir değer olarak benimsenmesi ülkemizde hanehalkı sayısının hızla büyümesini sağlamıştır. 1980 yılında 8.522.499 olan hane halkı sayısı 2000 yılında 15.070.093'e ulaşmıştır.1980 yılında 5.32 olan ortalama

²⁰ Bu tahminler; HNEE, TÜİK ve DPT tarafından değişik yıllarda yapılmıştır. Yapılan tahminler arasında sayısal farklılık olmakla birlikte, her üç kurumun tahmini, ülkemiz nüfusunun düşük hızlı doğum ölüm hızlarına göre 2035-2040 döneminde durağan bir yapıya kavuşacağı biçiminde olmuştur.

hane halkı büyüklüğü 2000 yılında 4.18'e gerilemiştir²¹. Nüfus sayımlarının bulgularına benzer sonuçları nüfus araştırmaları da göstermiştir. HNEE' nün yaptığı **Türkiye Nüfus ve Sağlık Araştırması 2013**'de (TNSA 2013) tahmin ettiği ülke hane halkı büyüklüğü 3,6 kişi olmuştur. Bu büyüklük köylerde 3,9'a, kentlerde ise 3,6 düzeyine gelmiştir (Hacettepe Nüfus Etütleri Enstitüsü, 2014: 21).

TDH, yaşa göre ayarlanmış bir doğurganlık ölçüsü sayıldığı için, nüfusun gelecekteki eğilimini belirleyen, geleceğe ilişkin bilgi veren önemli bir gösterge olarak kabul edilmiştir. Bu bağlamda nüfusun sağlık, eğitim hizmetleri ile istihdam, barınma, mekânsal dağılımına ilişkin sorunların çözümünde alınması gereken politik tutumlara yol gösterici olmuştur.

TDH'nın azalmasını evlilik oranların bu dönem boyunca azalması etkilemiştir. HNEE yaptığı araştırmalara göre genç yaşlarda (15-29) hiç evlenmeyenlerin oranı 1968-2013 dönemi boyunca artış eğiliminde olmuştur. Kadının ilk evlenme yaşı doğurganlığı önemli ölçüde etkileyen bir başka ara değişken olarak kabul edilmektedir. HNEE, TNSA-2013 sonuçlarına göre ülkemizde ortanca ilk evlenme yaşının ileri yaşlara kaydığı, ortalamasının 21 yaşa ulaştığı görülmüştür. Türkiye'de son 30 yılda kadınların ilk evlenme yaşlarının daha yüksek yaşlara doğru kaymıştır. 30 yıl öncesinde kadınların %55'i, 21 yaşından önce evlenirken, 21 yaş öncesinde evlenenlerin oranı 2013'de %29'a düşmüştür.

Eğitim değişkeni açısından ilk evlenme yaşındaki değişim incelediğinde, yaşa özel doğurganlığın yüksek olduğu 20-29 yaş grubundaki kadınların, daha geç evlenmeyi tercih etmelerinden ötürü, ilk evlenme yaşı örüntüsünün değişiminin 1980 sonrasında başladığı saptanmıştır. Eğitime göre ilk evlenme yaşı farklılığı 2013'de ilköğretim ikinci kademesini bitiren kadınlar ile okur-yazar olmayan ve ilkokulu bitirmiş kadınlar arasında anlamlı hale gelmiş, aradaki fark 3 yıla ulaşmıştır. Ortalama ilk evlenme yaşına bağlı olarak ülkemizde kadınların ilk doğumunu yaptıkları yaş ortalaması (20,9) zaman içinde yükselmiş, 25-29 yaş kuşağı ile 45-49 yaş kuşağı arasındaki farkın bir yılı aştığı görülmüştür (Hacettepe Nüfus Etütleri Enstitüsü, 2009: 106-107).

TDH'nın azalmasına yukarıdaki iki değişkenden farklı biçimde etkisi olan bir başka nokta ölümlülükte olduğu gibi doğum hızlarını azaltan, maddi kültür ögesi olmuştur. Aile planlaması hizmetlerini önce kamunun, 1983'den sonra kamunun özel kesimle birlikte sağlık hizmetini sunma biçimi ülkemizde etkili olmuştur. "Doğurganlıktaki düşme, kamu sağlık hizmeti ile mi yoksa ailelerin istemli uygulamaları sonucu mu gerçekleşmiştir?" sorunsalı önem kazanmıştır.

²¹ Devlet İstatistik Enstitüsü, 2002, Genel Nüfus Sayımı 2000, Nüfusun Sosyal ve Ekonomik Nitelikleri.

Yukarıda açıklandığı gibi bu dönemde doğurganlığı düşüren maddi kültür öğelerinin kamu sağlık hizmeti olarak sunulması farklı bir süreci izlemiştir. 1965 yılında yürürlüğe giren yasayla, istenmeyen gebelikleri önleyici araç ve ilaçların dış alımı, satışı, reklamı serbest bırakılmıştır. Böylece istenmeyen gebeliklerin önlenmesinde etkin aile planlaması usullerinin kullanılması olanakları sağlanmıştır. Kamu, bu hizmeti götürmek üzere sağlık örgütlenmesine Nüfus Planlaması Genel Müdürlüğünü eklemiştir. Bakanlık, aile planlaması sağlık hizmetleri için mevcut hastaneler, doğumevleri, ana-çocuk sağlığı merkezleri, sağlık ocakları, hükümet tabipliklerinin kendi içlerinde hizmet noktalarını oluşturmuştur. Aynı bir altyapı için yatırım yapılmadan kurulu bulunan sağlık örgütüne eklenme yapılarak kamu, sağlık hizmeti verme yolunu seçmiştir. SSBY düzeyinde yeni bir örgütlenmeye gidilmeden, kurumsal bütünlük içinde eklenen örgütlenme ağı yardımı ile yürütülen nüfus politikası uygulamasına, uluslararası kuruluşlar, yerel güçler ve sivil toplum örgütlerince destek sağlanmıştır. Sorunun ağırlıklı olarak hissedildiği kırsal kesimlerde hem sağlık ocağı hem de gezici ekipler ile sağlık hizmeti sunulmuş, oluşan talebin belirlenen süre içinde karşılanacağı varsayılmıştır.

İlk dört plan döneminde (1963-1983) bu hedeflere ulaşılmadığı gibi, önlenemeyen gebeliklerin yasal ve sağlıklı olmayan biçimde düşükle sonlandırılmasında 1983 öncesi dönemde büyük artışlar gerçekleşmiştir. Kamunun sunduğu hizmetlere karşın planlı dönemde ailelerin sahip oldukları çocuk sayılarının, istedikleri, ideal buldukları çocuk sayısı üstünde olduğu gerçeği HNEE’nün bu dönem içindeki araştırmalarında saptanmıştır. Başka bir anlatımla sosyal devletin sağlık konusunda giderilemez sağlık hizmeti açığı gerçeği 1965-1983 döneminde sürmüştür (Fişek, 1983: 166).

Türkiye’de yönetime seçilen siyasal iktidarların 1965’ten sonra zorunlu olan; fakat gönülsüz olarak uyguladıkları aile planlaması hizmetlerine karşın, bu hizmetin başarılı olmasını sağlık personelinin büyük özveriyle yürüttüğü hizmet türleri belirlemiştir. Bu hizmet türleri değişen aile yapısı ve bu yapı içinde konumu farklılaşan kadınların talebi ve hizmet alırlığı ile birleşince hem doğumlar azalmış hem de ölüm hızlarında düşüşler gerçekleşmeye başlamıştır. Böylece 1965-1983 döneminde kamunun etkin biçimde kaynak ayırmadığı; fakat gebeliği önleyici sağlık hizmetinin sunulmasına engel çıkarmadığı bir sürede doğurganlık hızının azalmasını daha çok kadınların doğurganlık konusundaki tutum ve davranışı sağlamıştır. Kadınların davranış değişikliği sosyo-kültürel değişimi belirlemiş, nüfussal dönüşümü başlatmıştır. Hiç şüphesiz sosyo-kültürel değişimin gerçekleşmesi, toplumun ve kadının eğitim düzeyinin artışı ile ailenin artan gelirine paralel olarak bu hizmetlere ulaşmasından kaynaklanmıştır. Bu süreçte ailenin ve kadının çocuğa verdiği ekonomik değer psikolojik değere yönelmesi de doğurganlığı azaltıcı yönde etkili olmuştur.

Dönem içinde kadının ve toplumun artan eğitim düzeyi ile birlikte 1984 sonrasında kamu ve özel kesim tarafından verilen gebeliği önleyici eğitim çalışmaları, doğurganlığı düşürme başarısını sürdürmüştür. Toplumda değişik kesimler arasında toplumsal bir uzlaşma olması konusunda kamu sürekli olarak dolaylı bir önderlik yapmıştır. HNEE Araştırmalarında bu dönem boyunca saptanan küçük aile normunun gerçekleşmesi için ailelerin ve kadınların önemsedikleri bu değerlerin oluşması, onun toplumda değerli olduğu görüşüne, kamu tarafından hiç engel çıkarılmamış, başka bir seçenek gösterilmemiştir. Böylece istenen doğurganlık sayısı ve aile büyüklüğü konusundaki değerler toplumun çoğunluğunda ahlaki ve sosyo-ekonomik değişkenler bütününe işbirliğiyle oluşmuş, sosyo-kültürel değişim doğum, ölüm ve nüfus artış hızı konusunda gerçekleşmiştir.

2000'li yıllarda görülen düşük ölüm ve doğum hızlı durağan nüfus yapısının oluşmaya başlamasıyla toplumda görece yeni bir denge oluşmuştur. Bu nüfus dinamikleri bağlamında gelecekte yaşlı nüfus olacağız söylemiyle, nedense yeni yapının nüfus sorunları, bunlara yönelik çözüm yolları dışlanmıştır. Ailelerin üç-dört çocuk doğurmasının istenmesi, yüzde ikilik nüfus artışı özlemine yönelen ve isteyerek yapılan düşüklüğü ahlaki temelde eleştiren bir tartışma alanı, ideolojisi gelenekseli savunan siyasi iktidar tarafından başlatılmıştır. Siyasi iktidar tarafından kuşatılmış kamu bürokrasisi buna hem sözel hem de sağlık hizmetini sınırlandırma bağlamında yardımcı olmuştur. Tartışılmayan noktalardan ilki, ulaşılan yeni nüfus yapısının doğum ölüm hızlarına göre şimdiye değin toplumsal yapımızda görmediğimiz yaşlı nüfus sorunlarının çözümünün ne olacağı olmuştur? Siyasal iktidarın söylemine göre doğurganlık hızı ne kadar artarsa artsın, önümüzdeki yıllarda 65+ yaşlardaki nüfusun sayısal büyüklüğü değişmeyecektir. Artması istenen nüfus artış hızına bağlı olarak 65+ yaşlardaki nüfusun toplam nüfus içindeki oranı azalacaktır. TDH 2,1 düzeyinde durağanlaşırsa, yaşlı nüfusun toplam nüfus içinde artan sayısına bağlı olarak oranı artma yönlü olacaktır. Her iki durumda yaşlı nüfusun görünür gelecekte ulaşacağı büyüklük değişmeyecektir.

3- 1923-1963 Döneminde Ölümler: Nüfus artış hızını doğrudan etkileyen kaba ölüm hızının düzeyi, nüfus artışını azalma yönünde etkilemektedir. Bilindiği gibi bir toplumda yaşa, cinsiyete göre ölüm riskleri farkı yanı sıra, o toplumu oluşturan kişilerin yaşadıkları yaşa göre yaşama umudu farklılık göstermektedir. Bu nedenle kaba ölüm hızı, nüfusun yaş ve cinsiyet dağılımı yanı sıra; yaşa, cinsiyete göre olabilecek ölüm risklerinden etkilenmektedir. Bu risk geliştirmekte olan ülkelerde en çok bebek, çocuk ölümlerinde ortaya çıkmaktadır. Sosyo-kültürel değerler, ekonomik ve çevresel koşullar, toplumdaki genç nüfusun 0-9 yaşlarında hayatlarını sürdürmelerini etkilemektedir. Onların yaşadıkları kültüre ve ortama ilişkin bilgiler bir toplumun gelişmişliğini göstermektedir. Bebek çocuk ölümleri düzeyinin, toplumun sosyo-kültürel, sağlık ve ekonomik değişim programlarının başarısı yanında, doğumdan sonra bir ve beş yaşında hayatını sürdürenlerin sayısını göstermesi

açısından uyarıcı bir işlevi vardır. Bebek çocuk sağlığı göstergeleri, sıklıkla kullanılmaları, kolayca anlaşılmasından ötürü evrensel düzeyde kabul görmekte, nüfus politikalarının oluşturulmasında önemli rol oynamaktadır. Öte yandan cinsiyete, yaşa göre yıl temelinde gerçekleşen ölüm hızlarından yararlanarak nüfusun görünür gelecekte ne kadar olacağı tahmini bu verilerden yararlanarak yapılmaktadır. Nüfus tahminleri ülkenin görünür gelecek için sosyo-kültürel ve sosyo-ekonomik değişimini sağlayacak yatırım kararlarının kaynağını oluşturmaktadır.

Nüfus sayımı verilerini kullanarak Türkiye'nin 1935-1975 dönemi için ölüm tahminlerini yapan Shorter ve Macura, 40 yıllık dönem içi ölüm hızları örüntüsünden hareketle, 1935-40 döneminde görülen ölüm hızlarındaki düşüşün öncesi olması gerektiğini belirtmiştir. Yukarıda belirttiğimiz gibi Türkiye'de ölüm hızlarındaki düşüş, büyük olasılıkla kurucu kadronun erken Cumhuriyet döneminde uygulamaya başladığı nüfus ve sağlık politikaları sonucu başlamıştır.

Shorter ve Macura, 1935-1975 dönemi için bulduğu bebek, çocuk, yetişkin ölüm hızlarından hareketle doğumdaki, beş yaşındaki yaşama umudu yıl tahminlerini yapmıştır (Çizelge 5). 1950-1975 döneminde bebek ölüm hızı düşüşü yıllara göre değişmemiş, yıl temelindeki düşüşü yüzde 3 düzeyinde olmuştur. Dönem boyunca yüksek olan bebek ölüm hızı örüntüsü her iki cins için de geçerliliğini korumuştur. Erkek çocuk ölümlülüğü, başka ülkelerde de olduğu gibi kız çocuğu ölümlülüğünden biraz daha yüksek olmuştur.

Dönem	Bebek Ölüm Hızı (Her iki cins için)	Beş Yaşındaki Yaşama Umudu		Doğustaki Yaşama Umudu		Toplam
		Erkek	Kadın	Erkek	Kadın	
1935-40	273	51,4	50,2			35,4
1940-45	306	47,6	47,9			31,4
1945-50	260	53,1	54,0	36,7	39,6	38,1
1950-55	253	57,8	59,1	42,0	45,2	43,6
1955-60	203	60,4	61,9	46,5	49,7	48,1
1960-65	176	62,3	63,8	50,5	53,7	52,1
1965-70	151	63,5	65,5	53,9	57,4	55,6
1970-75	126	64,3	66,6	57,1	60,7	58,9

Bu noktada bir karşılaştırma yapan Shorter ve Macura, Türkiye için önemli bir sorun alanını belirtmiştir. Beş yaşından büyüklerin, yaşama umudunun

²² Shorter ve Macura, 1983: 101

Türkiye kadar olduğu birçok toplumda görülen bebek ölüm hızı, Türkiye için hesaplananın yarısı dolayında gerçekleşmektedir. Doğuştaki yaşama umudu ile bebek ölüm hızı arasındaki ilişki ülkeden ülkeye değişmekle birlikte geçmişte, halde yetişkin ölümlülüğü Türkiye kadar olan ülkelerin hiç birinde, Türkiye'deki kadar yüksek bebek ölümlülüğü görülmemiştir. Bebek ölüm düzeyinin yüksekliği, Shorter ve Macura'nın da haklı olarak belirttiği (1983: 66-101) gibi ülke sağlığının önemli bir sorunu olarak varlığını bu dönem boyunca da sürdürmüştür.

Çizelge 6'da görüldüğü gibi ülkemizde 1940 yılından sonra kadın nüfusun yaşama umudu artmaya başlamış, 1950'li yıllarda erkek nüfusun yaşama umudunu geçmiştir²³. Günümüze kadar iki cins arasında yıl olarak artan yaşama umudu göstergesi, toplumda kadına verilen sosyo-kültürel değerlerin değiştiğinin temel göstergesi olmuştur. Türkiye, 1950'li yıllarda başlayan doğuştaki yaşama umudunda görülen bu sosyo-kültürel değişimi, günümüzde nerede ise gelişmiş ülkeler düzeyine çıkarabilen bir ülke olmuştur. Başka bir anlatımla, kadın nüfusun ölümlülüğünün yüksek olduğu, çocukların henüz yetişmeden, ailenin kırılmağa uğradığı bir sosyal yapı sonlanmıştır. Buna karşın anne ölümlerinin azaldığı, çocuklara atfedilen değerler değiştiği, bu değer bağlamında çocuğunu yetiştirebilen annelerin yaşadığı sosyal yapı oluşmuştur. Türkiye; evliliklerin çekirdek aileye dönüştüğü, her yaştaki ölümlerin azaldığı, ebeveynlerin çocuklarını öksüz bırakmadığı sosyo-kültürel değişimi akıl ve bilim öncülüğünde başarmıştır.

Bu yargımızı Devlet İstatistik Enstitüsü'nün (DİE) "**Türkiye Nüfusu 1923-1994**" çalışması verileri doğrulamıştır. Çalışmanın 1955-60, 1960-65 dönemi verileri, bebek ölümlerinin yıllara göre düşüşünün hızlandığını, kadın nüfusun doğuştaki, beş yaşındaki yaşama umudunun erkek nüfusun değerlerine göre arttığını göstermiştir (Çizelge 6). Türkiye 1960'lı yıllardan sonra kadın nüfusun ölümlülüğü açısından tarım toplumu özelliklerinden, sanayi toplumu özelliklerine geçişi sağlamıştır. Kadının tükenmişliği dönemi bitmiş, doğuştaki ve beş yaşındaki yaşama umudunun yükseldiği, kadının çekirdek ailede konumunun arttığı yeni bir sosyal yapı oluşmaya başlamıştır.

²³ Benzer olgu gelişmekte olan ülkeler içinde hayati hız verisi olan Hindistan'da 1951-1960 döneminde görülmüştür. Erkek nüfusun doğuştaki yaşam umudu değeri (%) erkek nüfus için 41.9, kadın nüfus için 40.5 olarak tahmin edilmiştir (United Nations, 1979)

Çizelge 6: Bebek Ölüm Hızları ve Yaşama Umudu Tahminleri (1955-1960 / 1985-1990)²⁴

Dönem	Beş Yaşındaki Yaşama Umudu		Doğustaki Yaşama Umudu		Toplam	Bebek Ölüm Hızı (Binde Bir)
	Erkek	Kadın	Erkek	Kadın		
1955-60	57,9	60,4	44,68	48,63	46,41	203
1960-65	58,9	61,7	47,93	52,02	49,93	176
1965-70	59,9	62,9	51,07	55,27	53,12	151
1970-75	60,1	63,2	52,99	57,30	55,09	139
1975-80	60,4	63,5	54,78	59,37	57,01	126
1980-85	61,0	64,2	56,88	61,32	59,04	109
1985-90	63,7	67,6	62,67	67,26	64,91	67

4- 1964-2014 Döneminde Ölümler: Bebek ölümlerindeki düşüş, 1970'li yıllarda da sürmüştür. 1940'ların sonlarında bin canlı doğumda 260 olan bebek ölümleri 1973 yılında binde 126'ya düşmüştür. Yüksek bebek çocuk ölümlülüğünden ötürü 1955-1960 döneminde tüm nüfus için 47 yıl tahmin edilen doğustaki yaşama umudu, 1975-1980 döneminde 57 yıla yükselmiştir (Çizelge 6). Çalışmanın yapıldığı dönem içinde olan 1963-1975 yılları arasında kaba ölüm hızı da düşmüş, binde 10 düzeyine gerilemiştir (Shorter ve Macura, 1983). İnceleme dönemimiz boyunca doğurganlığın azalması sonucu 0-9 yaş kuşağının büyüklüğü etkilenmiş, toplam nüfus içindeki ağırlığı azalmıştır. Yaşa özel yüksek ölüm hızlarının gerçekleştiği 0-9 yaş kuşağının, toplam ölümlere katkısının azalması, ülkemizin kaba ölüm hızı düşüşünü etkilemiştir.

Devlet İstatistik Enstitüsü'nün "Türkiye Nüfusu 1923-1994" çalışmasında 1945-50 döneminde binde 27 olarak tahmin edilen kaba ölüm hızı, dönem içinde düşüşünü sürdürmüş, 1988-1989 döneminde binde 8 düzeyine gerilemiştir. Benzer şekilde bebek ölüm hızının (BÖH) da nüfus araştırmaları, nüfus sayımları verilerine göre azaldığı görülmüştür. BÖH'nın, 1965 yılı için binde 169 olduğu, daha sonraki yıllarda yapılan çalışmalarda düştüğü, son olarak 1991 yılı için binde 53'e düzeyine geldiği saptanmıştır (Devlet İstatistik Enstitüsü, 1995: 40-44).

Bebek çocuk ölüm hızlarında görülen azalma eğilimi sonucu, doğustaki yaşama umudu 1990 yılı başında genel nüfus için 65 yıla ulaşmıştır. Beklenildiği gibi kadın nüfusun doğustaki yaşama umudu, erkek nüfusa göre bu dönem boyunca artış göstermiştir. Yüksek bebek ölümlülüğünden ötürü 1960'lı yıllarda her iki cins için beş yaşındaki yaşama umuduna göre daha düşük olan doğumdaki yaşam umudu farkı, 1990'da artış yönlü olmuştur. Bu olgu sosyo-kültürel değişme bağlamında Türkiye'de gerek doğurganlığın azalması gerekse

²⁴ Devlet İstatistik Enstitüsü, 1995: 42

ailelerin doğumla birlikte bebek sağlığına verdikleri önemi göstermesi yanında, kadınların sağlık hizmetlerini alırlılığının artması olarak değerlendirilmiştir.

1968'den beri beş yılda bir tekrarlanan HNEE, "Nüfus ve Sağlık Araştırmaları"nın verilerine göre ülkemizin kaba ölümlülük ölçütlerinde azalma yönünde önemli değişimler olduğu saptanmıştır. Nüfus sayımları verilerinden 1985-1990 dönemi için bulunan BÖH ile aynı yıllar için nüfus araştırmasından bulunan BÖH arasında çok az fark olmasından ötürü, örüntünün 1990 sonrası değişimini, HNEE'nün nüfus araştırmalarından izlemenin bir sakıncası olmayacağı varsayılmıştır. Buna göre 1988-2013 dönemi ya da son 25 içinde 0-4 yaşlarındaki ölüm hızlarında görülen değişim azalan bir örüntü biçiminde olmuştur (Çizelge 7).

Hızların Ait Oldukları Dönem	Neonatal Ölüm Hızı	Postneonatal Ölüm Hızı	Bebek Ölüm Hızı	Çocuk Ölüm Hızı	Beş Yaş Altı Yaklaşık Ölüm Hızı
TNSA 1983-1988	34,7	47,4	82,2	16,7	97,5
TNSA 1988-1993	29,2	23,45	2,6	8,8	60,9
TNSA 1993-1998	26	17	43	10	52
TNSA 1998-2003	17	12	29	9	37
TNSA 2003-2008	13	4	17	6	24
TNSA 2008-2013	7	6	13	2	20

Bu dönem için değerlendirmeyi bebek ölüm hızı ile 1-4 yaş çocuk ölüm hızlarına göre yaptığımızda, her iki hızda anlamlı biçimdeki düşme, bebek çocuk sağlığında iyileşme yönünde önemli bir değişim gerçekleşmiştir. Bebek ölüm hızı, bu dönem içinde yıllık yüzde 5'i aşan bir azalma göstermiştir. 1-4 yaş çocuk ölüm hızlarındaki düşme örüntüsü de buna yaklaşmıştır(%4,4). Her iki ölüm hızında görülen azalma, ülkemiz nüfusunun doğuştaki, beş yaşındaki yaşama umudunu artırmıştır. Nüfussal dönüşüm açısından önemli görülen BÖH'nın azalmasını, sağlık hizmeti yanında doğurganlığın düşmesi, ailelerin çocuklarına affettikleri değerlerin değişimi ile kadın eğitiminde görülen artış değişkenleri birlikte sağlamıştır. Bu yargıyı destekleyecek, sosyo-kültürel değişim açısından olayı açıklayacak değişken, annenin geleneksel değerlere dayalı uygulamaları dışlayan, eğitim kurumunun bilgileri olmuştur. Eğitim bilgileri

²⁵ Hacettepe Nüfus Etütleri Enstitüsü, 2014 (TNSA-2013): 134

nedeniyle kadının sağlık hizmeti alırlılığı artmış, verilen sağlık hizmetini kadınlarımız istenilen yönde, etkin biçimde kullanmaya başlamıştır. Annenin eğitime dayalı bilgisi arttıkça, ana-çocuk sağlığı hizmetlerine ulaşma, bu hizmetlerden yararlanması çoklaşmıştır. Konumuz olan bebek çocuk hastalığı örüntüsündeki iyileşmeyi annenin bu tür davranışı etkilemiş, bebeğinin ve çocuğun hayatta kalma olasılığını yükseltmiştir. Bebeğinin, çocuğunun hastalık döneminde geleneklere, göreneklere sığınan anne, bebek çocuk hastalıklarının hızlı seyrinden ötürü çoğunlukla bebeğini, çocuğunu kaybetmektedir. Türkiye sosyo-kültürel değişimle gerçekleştirdiği bu olgu nedeniyle artık böylesi bir davranış dönemini yaşamayan ülke olmuştur.

Kadının bilgi düzeyinden kaynaklanan sosyo-kültürel davranışların değiştiği ülkemizde bebek çocuk ölümlerinde 1983-2013 döneminde de önemli azalma olduğu görülmüştür. HNEE'nün ele aldığımız bu dönemin ortalarındaki (1993) bir araştırmasının ileri analizlerine göre çocukların hayatta kalma şanslarının annenin eğitim durumuyla çok yakından ilişkili olduğu bulunmuştur. Anneleri eğitimsiz olan çocuklar arasında bebek ve beş yaş altı çocuk ölüm hızları, anneleri en az ilkokulu bitirmiş çocuklara göre 1,6 kat daha fazla olduğu saptanmıştır. Annenin eğitiminin ne kadar etkili olduğu, iki eğitim grubundan elde edilen postneonatal ve çocuk ölüm hızlarının incelenmesinden de anlaşılmıştır. Her iki ölüm hızı eğitimsiz kadınların çocukları arasında en yüksek değeri almış, fark ilkokul mezunu olan kadınların çocuklarına göre iki katından daha fazla olmuştur (HNEE, 1994, 87-88). Bu bulgular annenin eğitimden kazandığı bilgisinin çocuk bakımı üzerindeki olumlu etkisini sergilemiş, eğitimle kazanılan bilgi kaynaklı yeni değerlerin sosyo-kültürel değişme bağlamında geleneksele göre farklılığını ortaya koymuştur.

Annenin eğitimden edindiği bilgisi nedeniyle sağlık hizmetlerine ulaşma, bundan yararlanma bebek çocuk ölüm hızlarını da önemli ölçekte geriletmektedir. Annenin eğitim görmemişliğinden kaynaklanan bilgisizliğinden ötürü gebelik sırasında sağlık bakımı almadığı, doğumu bir sağlık elemanının gözetiminde yapmadığı örneklerde, bu kadınların beş yaş altı çocuk ölüm hızları yüksek (binde 77) olmuştur. Buna karşın eğitiminden kaynaklanan bilgi nedeniyle bu iki hizmetten yararlanan annelerin beş yaş altı çocuk ölüm hızları öteki gruba göre yüzde 55 daha düşük gerçekleşmiştir (HNEE, 1994: 88).

Annenin eğitimde geçen yıllardan ötürü ilk evlenme yaşı artmış, doğurganlığını düzenleme biçimi dolaylı yoldan etkilenmiştir. Bu nedenle annenin ilk doğumundaki yaşına, doğum sıklığına, doğum aralığına göre gerek kendisinin gerekse doğurduğu bebeklerin ölümlülük düzeyi, eğitimsiz kadınlara göre anlamlı biçimde farklılaşmıştır. Örnek vermek gerekirse, doğum aralıkları sıklığının Türkiye’de çocukların hayatta kalma şansları üzerinde güçlü bir etkiye sahip olduğu saptanmıştır. Öte yandan genç yaşta yapılan evliliklerde bilgisizlikten ötürü hemen gebe kalmaktan kaynaklanan ilk doğumlar arasında ölüm hızlarının yüksek olduğu bulunmuştur. Bebek çocuk ölümlülüğü ile

anneninin doğum sırasındaki yaşı ve çocuğun doğum sırası (kaçıncı doğum olduğu) arasındaki beklentilere uygun olarak “U” şeklinde bir ilişki saptanmıştır. 20-29 yaşlarında doğum yapan, doğum aralığı yeterli olan, istediği kadar çocuk sahibi olmak isteyen kadınların bebeklerinin çocuklarının ölümlüğü “U” eğrisinin tabanında gerçekleşmiştir. Eğitimi olmayan ya da ilkokulu terk eden kadınlarda eğrinin daha üst boyutlarında gerçekleşen bir ölüm örüntüsünün olduğu bulunmuştur (HNEE, 1994: 90).

Söz konusu ilişki 1968-2013 döneminde yapılan tüm araştırmalarda görüldüğü için bu dönem boyunca anne eğitiminde gerçekleşen artış hem ölümleri hızla düşürmüş hem de dolaylı yoldan doğurganlığı etkilemiştir. Zaman boyutlu gerçekleşen eğitimin etkisi, kadın nüfusun herhangi bir yaştaki hayatta kalma olasılığının artış yönünde olmasını sağlamıştır. Bu nedenle erkek nüfusa göre kadın nüfusun doğuştaki yaşama umudu kadın nüfus için anlamlı şekilde farklılaşmış, 4-5 yaşa ulaşmıştır. Sağlanan bu değişim sosyo-kültürel değişme bağlamında ülkemizin doğuştaki, beş yaşındaki yaşama umudu değerlerinin tarım toplumlari değerlerinden uzaklaşmasını, sanayi toplumu değerleriyle bütünleşmesini sağlamıştır. Gelişmekte olan ülkeler arasında kısa bir süre içinde Asya Kaplanları dışında dünyada nüfussal dönüşümü gerçekleştiren ülke sayısı bir elin parmak sayısına ancak ulaşmıştır.

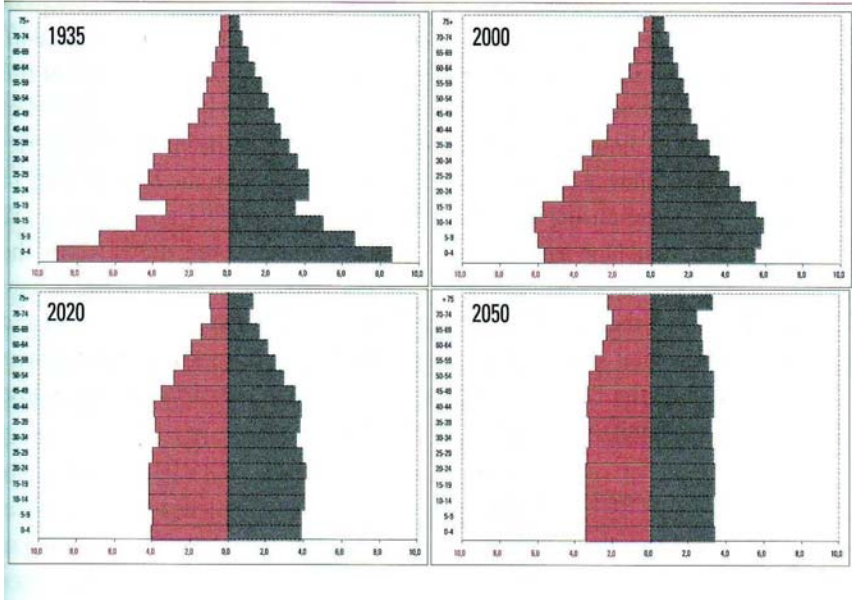
Bu dönüşüm farklı dönemlerde yapılan araştırma verilerinden de izlenebilmektedir. Doğuştaki, değişik yaşlardaki yaşama umudu tahmini için, temeli 100.000 olan aynı zamanda doğmuş belli kuşak nüfusunda bir yıl boyunca görülen ölümlerin yaşa, cinsiyete göre hızının bilinmesi gerekmektedir. HNEE'nün yaptığı çalışmalar kesit araştırması (hayati olayların olgunlaşma etkisinin görülmeyeceği belli bir zaman diliminde yapılması zorunlu çalışma) olduğu için, hayat tablosu hesaplamaya uygun değildir. Ancak buradan benzetişim yaparak, yordamda bulunabileceğimiz genç nüfus ölümlülük verileri bulunmaktadır. Nüfus çalışmalarında BÖH ile doğuştaki, beş yaşındaki yaşama umudu arasında büyük bir ilişki olduğu görülmüştür. HNEE'nün 1968-2013 dönemi içinde yaptığı TNSA araştırmalarında, beş yaş altı ölümlerin içinde bebek ölümlerinin önemli bir yer tuttuğu; fakat 0-4 yaş ölümlerinin zaman içinde azaldığı belirginleşmiştir. Öte yandan ülkemizin ölümlülük örüntüsüne göre 5 yaşından sonra yaşa, cinsiyete göre ölüm hızlarının azaldığı da bilinmektedir. Bu bilgiler ışığında 1988-2013 döneminde hızla düşen bebek çocuk ölüm hızlarından ötürü, nüfusun doğuştaki, beş yaşındaki yaşama olasılığının artmasını çok doğal karşılamak, bunu sosyo-kültürel değişimle ilişkilendirmek kolaylaşmıştır. Çünkü 1968-1973 çalışmalarında binde 270 olan BÖH, TNSA 2013'de binde 17'e düşmüştür. HNEE'nün 1993-2013 TNSA araştırmalarında ise yirmi yılda %80 azalan BÖH'ı bu genç nüfusun, toplumun yaşanan yıllar toplamına olan katkısını yıl temelinde büyük ölçekte artırmıştır. Beş yaşına daha fazla nüfusun ölmeden ulaştığı kuşak nüfusunun, düşük ölüm hızlarıyla 5-9 yaş grubuna geçişi gerçekleşmeye başlamıştır. Her iki olay, toplumun doğumdaki, beş yaşındaki yaşama umudunu artırmıştır. 2015 yılı için Başbakanlığa bağlı

kuruluşlar tarafından yapılan tahminlerde erkeklerin doğuştaki yaşama umudu 75, kadınlar için 80 yıl olarak basına açıklanmıştır (TÜİK, 2016). İncelediğimiz dönem boyunca bebek çocuk ölümlerindeki azalma ile doğurganlıktaki düşmenin, nüfusun yaş yapısı üzerine olan dönem boyu etkisi, olası etkilerinin görünür gelecekteki nüfus piramitleriyle karşılaştırmalı olarak Grafik 3’te görüldüğü gibi olmuş, gelecekteki görünümünün ne olacağı tahmin edilmiştir.

Nüfusun yıla, yaşa, cinsiyete göre 1935-2050 döneminde belli tarihlerdeki değişik yaş yapısına (Grafik 3) baktığımız zaman nüfusal dönüşümün oluşum yılları açıkça görülmektedir. 1970’li yıllarda üç değişik ülkenin yaş yapısını gösteren Grafik 1’ki görünümleri, ülkemiz nüfusunun ulaştığı hayati hızlar temelinde bir asırdan az bir zaman dilimi içinde gerçekleştirebilecektir. Bu nüfusal dönüşüm olayı, ülkemizin nüfus temelindeki sosyo-kültürel değişimin ne denli önemli olduğunu bize göstermiştir. Gerçekleşen nüfus yapıları bağlamında ülkemizin oluşan yeni sorun alanlarına özgü çözüm yollarının zaman geçirilmeden bulunması gerekmektedir. Küreselleşme yarışında bireyler arasında hızlı ve amansız bir yarış olduğu anımsanırsa, zaman kaybı çok önemli görülmektedir.

20.yüzyılın ilk çeyreğindeki olaylara göre benzetişim yapanlar, yüzyılın geri kalan 75 yıl içinde ülkemizde gerçekleşen, dünyada hiç kimsenin tahmin etmediği, daha doğrusu beklemediği barış ortamında maddi olan, olmayan kültürel öğelerden kaynaklanan, sosyo-kültürel değişim gerçekleşmiş, nüfusumuzun gerek yapısında gerekse doğum-ölüm hızlarında dönem başı ile sonu arasında birbirine benzemezlik yönünden önemli bir dönüşüm gerçekleşmiştir.

Grafik 3: Nüfusun Yıl, Yaş ve Cinsiyete Göre Biçimleri (1935-2050)²⁶



III- Nüfusal Dönüşümün Temel Görünümü: Nüfusal dönüşümün en görünür biçiminin, ailenin nasıl, neden ve ne hızla değiştiği konusunda yapılmıştır. “Sosyo-kültürel değişme olgusunun açıklanmasına yönelik olarak, sosyal bilimlerde bugün en çok denenen yaklaşımlardan birisi de Ogburn’un yeniliklerin yayılması ve uyarlanması süreçlerini araştırma olmuştur. Yayılma süreci, uygulamada, uyarılma yoluyla gerçekleştiği için, bu ikisini birbirinden ayırmak son derece zorlaşmaktadır. Öyle ki, belli bir yenilik yayılıyorsa orada şüphesiz genişleyen bir uyarılma vardır. Karşıt olarak belli bir yenilik bir toplum tarafından uyarlanıyorsa, aynı zamanda yayılıyor demektir” (Güvenç, 1976: 174-175). Çalışmamızda çevre ülkeler için yeni bir uyarılma olarak kabul ettiğimiz maddi kültür varlığı olan Batı kaynaklı tıbbi teknoloji ürünleri, doğum ölüm hızlarını azaltıcı özelliklerinden ötürü temel alınmıştır.

Yüksek doğurganlığın çözümünün yine maddi kültür ögesi olan etkin aile planlaması tekniklerini yeni ideoloji öncülüğünde sağlık örgütüne eklenilen birimin sunacağı hizmetlerden yararlanarak kullanılması, uygulamanın bu birimlerin yaygınlaştırılması ile olabileceği varsayılmıştır. Ülkemizde doğum ölüm hızlarının düşmesi, Ogburn’un sözünü ettiği yeniliklerin uyarlanması ve yayılması süreçlerini izlemiştir. Yayılma süreci uyarılma yoluyla gerçekleştiği için, sosyo-kültürel değişme ilk olarak nüfuslanan bir

²⁶ Atilla Hancıoğlu, Banu Akadlı Ergöçmen ve Turgay Ünalın’a bu grafiği kullanmama izin verdikleri için teşekkür ederim (Özel görüşme, 2005, Ankara).

toplumun, daha sonra düşük doğum ölüm hızları eşliğinde durağan yapıya dönüşmesini sağlamıştır. Toplumda görülen bu değişim, yapısı çekirdek olan; fakat değişimin başında üye sayısı hızla artan, giderek çocuk sayısı azalan aile kurumunda gerçekleşmiştir.

Ailede üretim ve üreme işleviyle yüklü kadın, ailedeki değişimle birlikte piyasada ücretli işçiliğe başlamıştır. Kadın, piyasa ile ilişkilerini geliştirmiş, piyasanın gerçekliği ile karşılaşmış, bu ilişkilerden olan gelirinin kendi konumunu değiştirdiğini görmüştür. Dönüşüm çok çocuklu aileden, az çocuklu çekirdek aileye ve aile kurumundaki ebeveyn rollerinin değişimine doğru bir yayılma biçiminde olmuştur. Bu süreçte aile içi ilişkiler, karar verme süreçleri de değişmiş; kadın yaşadığı etkinliklerde değişen konumundan ötürü ailede söz sahibi olmaya başlamıştır.

Değişik ülkelerdeki sosyo-kültürel gerçeklik, Batı tipi değişimin geçerliliğini yanıtlamış, farklı değişimlerin olabileceğini bize göstermiştir. Bugün bilgi ve iletişim teknolojilerinin etkisini dikkate almadan, aile yapısına ve özellikle de aile içi ilişkilere, kadının konumunun değişmesine, kadının istediği, ideal bulduğu, doğurmak istediği çocuk sayısı ve çocuğa atfedilen değerlere ilişkin bir analiz yapılamaz olmuştur. Bu noktada kadınların aile tipine ve çocuğa attığı değer; amaca ve sosyo-kültürel nesnelere verilen öneme göre hem sosyolojik hem de nüfusbilim açısından tanımlanmayı zorunlu kılmıştır. Değere yönelik eylemleri, amaçları saptamak, temel bir ölçüt oluşturabilmek için grup üyelerinin sosyalleşme sürecinde içselleştirdikleri kişisel bağlılıklar incelenmeye başlanmıştır. Boşanma sonucu hem çok ebeveynli çocukların hem de tek kişilik ailelerin oranındaki hızlı artış, evliliğe karşı çıkış, evliliği erteleme, nikâhsız birliktelikleri seviyeli ilişki olarak görme, çocuk yapmama ya da istenenden fazla çocuğa sahip olma davranışı Türkiye’de ailenin ele aldığımız dönemde karşılaştığı değişim örnekleri olarak karşımıza çıkmıştır. Aile kurumundan, eşler arası ayrılığa ya da arkadaşlığa doğru gidiş olgusu en çok gençlerin evliliklerinde görülmüştür. Artan işsizlik, ücretlerdeki azalma, yoksulluk gençlerin ailesini sarsmıştır. Kent yaşamında işsizliğin ve yoksulluğun gelecekte devam edeceği beklentisi, eşleri karamsarlık kültürüne yöneltmiştir. Genç çiftlerin içinde buldukları koşulları değiştirme konusunda etkisiz olmaları, sorunlarının çözümüne ilişkin kamusal ve kurumsal etkinliğin olmaması, onları tamamen karamsarlık kültürü içine sokmuştur. Bu noktada eşlerin yaptıkları eylemin sonucunda ise “eşler arası ayrılık” ve arkadaşlık süreci başlamıştır (Mümtaz, 2001: 8-9). Gençlerin dayanak noktası, onlara sürekli kaynak aktaran kendi ebeveyn aileleri olmuştur.

Nüfussal dönüşüm kuramının ikinci evresinin yaşandığı, 1950’li yıllarda kırsal geniş aileden parçalanarak oluşan ya da kuruluştaki biçimi çekirdek olan aileye geçişi belirleyen temel faktör konusunda ülkemizde kuramsal bir uzlaşma görülmemektedir. Timur çalışmasında yapısal işlevsel kuramın açıklayıcılığını benimseyenlerin, çekirdek aileye geçişi “endüstrileşme ve kentleşmeye”

dayandırdıklarını, “endüstrileşme ve kentleşme” ile çekirdek aile arasında evrensel bağlantı kurduklarını belirtmiştir. Benzer analizin ülkemiz şehir örneğini ise Kongar’ın çalışması göstermiştir. Kongar, İzmir’deki ailelerin büyük çoğunluğunun çekirdek aile olduğunu; fakat bunların üye sayısı fazlalığı açısından endüstri toplumuna özgü çekirdek ailenin üye sayısından farklı olduğuna vurgu yapmıştır (Kongar, 1972).

Timur, kentleşme-endüstrileşme ile çekirdek aileye geçişi açıklayan kuramsal yaklaşım ile çelişen değişik örnekleri vermiştir. Yapısal işlevsel yaklaşımın, toplumsal değişme sürecinde aile yapısındaki değişikliklerle ilgili ve pek çoklarıncı benimsenmiş olan genellemenin geçersizliğini vurgulamıştır. Kendi bulgusunun ise “ ataerkil geniş aile ve çekirdek aile gibi farklı aile biçimlerini yaratan ve sürdüren temel etmenin, ekonomik koşullar, özellikle mülkiyet ilişkileri ve aile içi mesleki bağlar” olduğunu savunmuştur (Timur, 1972: 8-13).

Timur’un söyledikleri geçerli olmakla birlikte, nüfussal dönüşüm kuramına göre aile tipi değişimini açıklamakta yetersiz kalmaktadır. Gelişmekte olan ülkelerde, nüfussal dönüşümün ikinci evresinde yaşanan nüfus artışına dayalı baskının gözden kaçırılmaması gerekmektedir. Çünkü bu nüfussal baskının oluşmadığı dönem (1935-1955) öncesinde, aynı değişkenler çekirdek aileye doğru olan dönüşümü neden göstermemişlerdir? Nüfussal dönüşümün ikinci evresinde en küçük işletme birimi olan tarımsal ailede; toprağın sabit, teknolojinin henüz etkin biçimde değişmediği, tarımsal üretim bilgi düzeyinin artmadığı, pazar ilişkilerinin kısıtlı olduğu, tarımsal örgütlenmenin neredeyse görülmediği bir toplumda yalnızca değişen, ailede sayısı artan 0-14 yaş grubu nüfus ile üretim faktörü olan emek olmuştur. Nüfuslanmanın gerçekleşme sürecinde ailenin üretimi yeterince çoklaşmamış; fakat ailede hem tüketim artmış hem de nüfus baskısı oluşmuştur. Öte yandan yaşadığı yıl sayısı artan; fakat ailedeki konumu değişmeyen babanın otoriter tutumu, aile içi rol çatışmaları değişik biçimlerde kendini göstermeye başlamıştır. Bunun nedeni maddi kültür ögesi olan tıbbi teknoloji ürünlerinin bebek-çocuk ölümleri yanında yetişkin ölümlerini de azaltması olmuştur. Artık ebeveynler de önceki döneme göre daha fazla yaşamaya başlamışlardır.

Dönüşümü başlatan, diğerlerini tetikleyen nüfuslanma baskısı olmuştur. Nüfuslanma ülkemizde 1940’da başlayan ölüm hızlarının birden azalmaya başlaması sonucu gerçekleşmiştir. Burada ülkemiz açısından dikkat çeken nokta, DPT’nin 1968 yılında yaptığı köylerdeki modernleşme araştırması sonuçları olmuştur. “Endüstrileşme ve şehirleşmenin” yaşanmadığı köydeki ailelerin kendileri ile birlikte yaşayan evli akrabalarının bulunmadığını söyleyenlerin oranının (çekirdek aile) yüksekliği (%66) ve ailede bulunan ortalama çocuk sayısının 3,7 ve aile büyüklüğünün 5,7 kişiden oluşması görüşümüzü desteklemiştir (Devlet Planlama Teşkilatı, 1970: 114). Timur’un bulunduğu aile biçimlerinin yüzdesi ve ailedeki üye sayısı DPT’nin bulgularından oran olarak

farklılık göstermekle birlikte dönüşümün yönünün başat çekirdek aile olduğu yönünde uzlaşma olmuştur. İki araştırmada görülen çekirdek aile oranı uzlaşması, köydeki çekirdek aile oranlarında farklılık göstermiş, çekirdek aile oranları arasındaki fark 11 puana ulaşmıştır. Köy çekirdek ailesindeki kişi sayısı farkı ise 0,4 bulunmuştur.

Yeni değerlere, ihtiyaçlara gereği kadar cevap vermeyen geleneksek aile tipinden uzaklaşmış, toplumda önemli bir değişim gerçekleşmiştir. Yeniliğin benimsenmesi konusunda temel koşul, aile kurumunun oluşturulması için mevcut değer hükümleriyle çatışmanın yaşanmaması olmuştur. Öte yandan çekirdek ailenin, mevcut olandan daha iyi olacağına, kısa dönemde mevcut olanaklar, ekonomik koşullar çerçevesinde aile üyelerin fayda sağlayabilir olduğunun görülmesi gerekmektedir. Çekirdek aile kurumunun özelliklerinin, toplumla olan ilişkilerinin kabul edilmesi, kültürel değişimin temelini oluşturmuştur (Barnett, 1953).

Ailedeki değişimin bir başka boyutu “yaşlılık yalnızlık” bağlamında gerçekleşmiştir. 1968 öncesinde ebeveyn ailesinin yaşadığı nüfusal dönüşüm sonrasında hayatta kalan kişi, çoğunlukla evlatlarından birinin ailesine eklenmiştir. Ne var ki bu eklenme günümüzde artık pek gerçekleşmemekte, tek kişilik ailelerin oranı HNEE TNSA 2013’e göre yüzde 8,5 oranına ulaşmış görülmektedir. Köy kent göçünün sürmesi, kalkış noktasında daha yaşlı nüfusun kalmasından ötürü “yaşlı, yalnız” yaşayan ailelerin oranı köylerde (%10), kentlere(%8) göre daha yüksek çıkmıştır (HNEE, 2014: 21).

1968 yılında 5,5 olan çekirdek ailedeki ortalama yaşayan sayısı 2013 yılında yaklaşık iki kişi azalarak 3,6 yaşayan düzeyine gerilemiş, aile üye sayısı açısından küçülmüştür. Bu olgu nüfusal dönüşümün ikinci ve üçüncü evresi TDH öngörülerıyla uyumdadır. Hanede yaşayan sayısının azalma sürecinde acaba aile yapısı nasıl bir değişim yaşamıştır? HNEE araştırmaları ailenin nüfus olarak küçüldüğünü; fakat yapı olarak oranının ne olduğu konusunda bir açıklama getirmemiştir. Bu soruya Aile ve Sosyal Politikalar Bakanlığı’nın 2011 yılında yaptırdığı “Türkiye Aile Yapısı” araştırması bulgularına göre yanıt vermek gerekmektedir.

Bakanlık araştırmasının bulgularına göre Türkiye’de aile biçimindeki değişim, yerleşim yeri ve gelir bölümlenmelerine göre çekirdek ailenin başat konuma gelmesi biçiminde olmuş; fakat 1968’de %8 düzeyinde olan parçalanmış aile oranının nerede ise 2,5 katı arttığı bir toplumsal yapı oluşmuştur. Parçalanmış ailelerin oranı başta İzmir (%28) olmak üzere büyük şehirlerde (İstanbul’da 22) yüksek düzeye ulaşmıştır. Kentsel alanlarda yeni sorun alanı olan bu aile üyelerinin kentle bütünleşme ya da kente uyum sağlama konusunda önemli sorunları yaşamakta oldukları görülmüştür. Bu sorunların başında ailede babanın olmaması nedeniyle çocukların rol model olarak kimi benimseyecekleri konusu öne çıkmıştır. Bu ailelerin kente uyum sorununa eğitim örgütüne ulaşamama kaynaklık ettiği için, okuldan uzaklaşan

çocuklar benzer şekilde öğretmeni de rol model olarak görememektedirler. Çocuklar için tek seçenek arkadaş gruplarından en yeteneklisi, sokak ya da piyasada gördüklerinden, kendilerince en çok beğenilenin rol modeli kalmaktadır.

1968-2011 döneminde aile yapısında gerçekleşen değişimden beklenildiği gibi azalma yönünde en çok geniş aile etkilenmiştir. 1968'de "ataerkil geniş aile" ile "geçici geniş aile"lerin % 32 düzeyinde olan toplam oranları, 2011 yılında %10 düzeyine gerilemiştir (Çizelge 8). 1968'e göre 2011 yılında çekirdek aile oranı artmakla birlikte bu dönem boyunca gerçekleşen değişim anlamlı olmamıştır. Dönem içinde artış yönünde anlamlı değişme parçalanmış ailede olmuştur.

1968-2014 dönemindeki aile yaşamında, ebeveynlerin aile içi sosyo-kültürel değer farklılığından gelen çatışmalarından ötürü yeni sorun alanı olan konulardan biri boşananların sayısal artışı olmuştur. Boşanmalara bağlı olarak, çok anne-babalı çocukların oluşturduğu; fakat HNEE'nün 1968 Araştırmasında pek fazla görülmeyen parçalanmış aile tipi 1990'lı yıllarda oluşmaya başlamıştır. Her ne kadar böyle durumlarda çiftlerden birinin ailesine geri dönerek eklemleme görülse de, yorgun olan ebeveyn ailesi yeni sorunları çözümlenmekte zorlandığı için toplumda istenmeyen olaylar artış göstermiştir. Toplumumuzda bundan 35 yıl önce " kararlı aile" yapısından sapmalar parmakla gösterilirken, günümüz kentsel yaşamında özellikle genç kuşakta evliliklerini sürdürebilenlerin kararlı bir yapıdan hızla uzaklaştıkları görülmektedir. Bu tür ailelerin çocuklarının sosyalleşme sorunları, gelecekte kente uyum sorunları yanında kent yaşamında görülecek istenmeyen olayları artırabilecektir.

Temel Değişken	Aile Biçimleri			
	Çekirdek Aile	Parçalanmış Aile	Ataerkil Geniş Aile	Geçici Geniş Aile
Kent	70.1	21.1	2.7	6.1
Kır	65.1	21.7	5.2	8,0
Alt Gelir Grubu	64.5	22.5	4.9	8.1
Orta Gelir Grubu	71.7	19.6	2.8	5.9
Üst Gelir Grubu	73.0	20.9	1.7	4.4
TÜRKİYE	68.6	21.2	3.4	6.8

Gelişmekte olan ülkelerde ataerkil büyük aileden, az nüfuslu çekirdek aile tipine geçiş, son yıllarda nüfusbilimciler tarafından incelenmiştir. Kaba gözlemler bu ülkelerde çekirdek olan ve az sayıda üyesi bulunan aile normunun giderek yaygınlaşmakta olduğu biçiminde olmuştur. 1990'lı yılların başında 28 gelişmekte olan ülke verilerini değerlendiren bir çalışmada özellikle Asya, Latin Amerika ve Kuzey Afrika'da küçük aile tipinin norm haline geldiği, Orta Doğu ve bazı Sahraaltı Afrika ülkelerinde çekirdek ailenin üye sayısının azalma eğilimine girdiği saptanmıştır²⁸. Türkiye bu bağlamda gelişmekte olan ülkeler içinde Malinowski'nin söylemiyle toplumsal yapısındaki aile düzenini, maddi ve manevi kültürel yapısını Batı tipi medeniyet tipine çevirmeyi daha önceki yıllarda başarmıştır.

Çekirdek aileyi oluşturan çiftlerin 1983-2013 döneminde etkin aile planlaması yöntemlerini eğitimleriyle öğrenmeleri, evlilik yaşamlarında bunları başarılı bir şekilde kullanmaları, istenen çocuk sayılarına ulaşmalarını ve TDH'nın düşmesini sağlamıştır. Burada Sorokin'i anmak gerekirse; sosyo-ekonomik kalkınma her alanda olduğu gibi nüfus sorununu çözmeye de etkili olmuştur. Nüfus planlaması programlarının maddi kültürel olanakları sosyo-ekonomik kalkınma planının yerine geçmemiştir. Karşılıklı etki Türkiye'nin hem sosyo-ekonomik gelişmişliğini hem de sosyo-kültürel değişimini öteki Müslüman ülkelerden farklı bir şekilde gerçekleştirmesini sağlamıştır. Küçük aile normunun

²⁷ T.C. Aile ve Sosyal Politikalar Bakanlığı, 2012: 155-156. Aynı kurumun "Türkiye'de Değerler Araştırması 2010"da bulunduğu çekirdek aile oranı %75.2dir. İki araştırmaya göre oluşan bu farklılık tanım ya da ölçme hatasından kaynaklanmış olabilir. Ülkemizde çekirdek ailenin başat olduğunu, ailenin üye sayısı olarak azaldığını zaman içinde yapılan tüm araştırmalar göstermiştir.

²⁸ Bankole ve Westoff, 1995 (Aktaran HNEE, 2104)

büyük ölçekte kabul gördüğü ülkemizde bilgilenen, zenginleşen çekirdek ailedeki eşlerin sosyo-kültürel değişimi gerçekleştirecek hizmetlere ulaşması, bunları etkin uygulaması önemli olmuştur. Burada sosyo-kültürel değişimin önündeki tek engel iç göç nedeniyle çoğunlukla eğitimsiz olarak köyden şehre gelen, gecekonduda yaşayan, kentsel bir işte çalışamayan ve kalkış noktasındaki doğurganlık davranışlarını sürdüren kadınlara devletin etkin sağlık hizmetini zamanında sunamaması olmuştur. Etkin sağlık hizmetinin şehirde sunulmasının pek çok önemli yönü olması bilindiği halde, gecekondu bölgelerinde bu hizmetlerin özel sosyo-ekonomik kalkınma programları ile birleştirilerek sunulmaması, şehirleşen ülkemizin sosyo-kültürel değişiminde boşluklar, duraksamalar oluşturmuştur. Sosyo-kültürel değişime direnç kente göç eden ailelerden değil, görel olarak onlara birleştirilmiş hizmeti sunamayan sosyal devletten gelmiş, kamusal pasif bir direnç noktası oluşmuştur. Ulaşılamayan, hizmet götürülemeyen bu tür gecekondu ailelerinde kadının işgücüne katılımı, varsıllaşması, aile ve toplum içindeki konumunun yükseltilmesi bir hatta iki kuşağın yaşamında giderilemeyecek etki yaratmıştır.

Değişme açısından değineceğimiz son nokta günümüz çekirdek ailesinde eşlerden birinin ölmesi halinde geride kalanın ne yaptığıdır? 1980 öncesinde görülen biçim, böylesi hayati olay değişikliği sonunda geride kalan ebeveyn, çocuklarından birinin ailesine eklemelenmiştir. Küreselleşmeyle birlikte gelişen bireycilik nedeniyle eklemelenmenin 1980 sonrasında artık büyük ölçekte gerçekleşmediği görülmüştür. Böylesi bir eklemelenmeyi parçalanan çekirdek ailesinin hayatta kalan üyesi istemediği gibi çocuklarının ailesi de, çalışma koşulları ve konut olanaklarından ötürü eklemelenmeye pek sıcak bakmamaktadır. Yaşlanan nüfusun hastalık, bakıma muhtaçlık halinde yeni sorunlar ortaya çıkmaktadır. Çocuklar rol model olarak benimsedikleri, her zaman duygusal, ekonomik yardımlarını gördükleri ebeveynlerine benzer yardımı yapamamaktan ötürü ezilmektedirler. Ülkemizin görünür geleceğinde sayıları hızla artacak yaşlı nüfusumuza, bunların çocuklarının değişen yaşam ve barınma koşullarından ötürü bakamayacakları bir gerçeklik şimdiden oluşmuştur. Geleneksel kültürel değerlere sığınarak gençleri “herkesin kendi bakış açısına göre” suçlamasının hiçbir anlamı yoktur. Şimdiye değin nüfussal dönüşüm sürecinde oluşan sorunları aile kurumu ile çözümleyen sosyal sistemimiz, yeni sorunları aile kurumu dışında çözmenin yolunu artık bulmalıdır. Gençleri sorumluluk değerlendirmesinde, kolaycılığa kaçmalarını öne çıkarmak yerine, yaşlılık sorunlarına ilişkin çözüm üretilmeli, yaşlılığın sosyo-kültürel değişimini gerçekleştirecek dinamikler kurumsal temelde çözümlenmelidir. Önümüzdeki kısa zamanda(yaklaşık 20 yıl içinde) on milyonu aşacak, ilk kez karşılaşacağımız yaşlı nüfus gerçeği bunun yapılmasını zorlamaktadır. Yaşlı nüfus gerçekliğini ilk kez bu boyutlarda yaşayacak toplumumuz için bu nüfusa ilişkin politikalarda yeni arayışlara girilmesi artık kaçınılmaz olmuştur.

1- Ailede Çocuğa Atfedilen Değerin Değişimi: : “Sosyo-kültürel sistemin ne tür ya da nasıl işleyen bir sistem olduğu?” sorusunu cevaplayan

John Dewey, insan varlığının değişmez gibi görünen gereksinmelerini, içgüdülerini, değişebilen kişilik niteliklerinden ayırarak insan doğasının değiştiği sonucuna varmıştır. İnsanın gerçekten değişmez gibi görünen biricik niteliği onun kültür yaratma yeteneği olmuştur. Bu yetenek yeni kültür yaratması, kendi yarattığı yeni kültürlere uyum sağlamasını kolaylaştırmıştır (Güvenç, 1976: 33-35).

Aile içi değişmeyi inceleyenler, aile üyelerinin (özellikle kadının) eğitim düzeyi yükseldikçe oluşan yeni konumlarından²⁹ ötürü bir dizi kültürel değişme yanında çocuğa atfedilen ekonomik değer azaldığını, psikolojik değer yükseldiğini görmüşlerdir. Gelir-eğitim değişkenlerinin karşılıklı etkisi nedeniyle zaman içinde çocuğun ailedeki işlevi ekonomik olmaktan çıkmış; sevgi sağlayıcı, aileyi tamamlayıcı yönde değişmiştir. Sosyo-kültürel değişim süreci içinde aile, Caldwell’in belirttiği **“büyük ayırım noktası”** ya da **“eşiğinde”** yeni karar vermek durumunda kalmıştır. Ana-babanın temel gereksinmelerini ve yaşlılıklarına ilişkin güvencelerini kendi gelirleriyle karşılamaları sonucu, çocuğun işlevi, çocuğa verilen değer türü ailelerde farklı algılanmaya başlanmıştır. Algının değişiminin, faydacı (ekonomik) değerden psikolojik değere doğru olduğu gözlenmiştir. Bilindiği gibi faydacı değer, çocuk sayısı ile ilintili birikimli bir değer olarak görülmüştür. Oysa psikolojik değer ilave çocukla artmamış, hatta azalabilmiştir (Kağıtçıbaşı, 1981). Ana-babanın şimdiki, gelecekteki sosyal güvenliğinin kurumsallaşması, aile gelirinin düzenliliği ve bu gelirden tasarruf edilebilirliği, eşlerin çocuk sayısı değerini etkilemiş, çocuğa psikolojik değer atfeden ana-baba rolü benimsenmeye başlanmıştır. Genellikle sanayileşmiş toplumlara özgü olan zenginliğin zamansal boyutu ve mirasın önemli olduğu kültürel davranış biçimi (Piketty, 2015) ülkemizde de 1970’den beri yer etmeye başlamıştır. Ancak Türkiye’de kırdan-kente olan yoğun göçler, bu yıllarda kentsel sosyal yapının ikili (değişmiş- geçiş halinde) hatta üçlü (değişmiş - geçiş halinde - geleneksel) konumda olmasını zorunlu kılmıştır. Bu nedenle kültürel değişme süreci içindeki geçekonda ailesinde, geleneksel toplumun kültürel değerleri bütünlüğü bağlamında çocuğa atfettiği değer birden değişmediği görülmüştür. Öte yandan aynı şehir mekânındaki kentlileşmiş ailelerin çocuğa psikolojik değer atfeden tutumlarından, davranışlardan ötürü çekirdek ailenin hem üye sayısı azalmış, hem de hanehalkı sayısı artmaya başlamıştır. Kentlerdeki yerleşik nüfusun bu davranışını, göçmenler zaman boyutlu olarak taklit edebilmişlerdir. Göçmenlerin ikinci kuşak çekirdek ailesinde çocuk sayısı, çocuğa atfedilen değerle birlikte azalmaya başlamıştır. Göç sonucu varış noktasında kentle bütünleşemeyen, eğitimi olmayan ve kentsel geliri kentsel bir işe dayanmayan, kentlileşmiş ailenin

²⁹ Kadının yeni konumunu; eğitimine bağlı olarak çalışma olanağı bulması, işgücüne katılması, belirli mesleklerde kadın çalışanın yaygınlaşması, ücret ve boş zamanda cinsiyetler arası eşitsizliğin kalkması, kadının işine bağlılığı gibi ekonomi kaynaklı değişkenler belirlemektedir.

davranışını taklit edemeyenlerde olmuştur. Bunlar kent yoksulu olarak yaşamlarını sürdürmüş, çocuklarına köyde verdikleri ekonomik değer şehirde de değişmemiştir.

Sosyo-kültürel değişme açısından bu olguyu en iyi görebileceğimiz alanların başında ailenin ve özellikle kadının çocuklarına attığı değer değişimi ile doğurganlık ilişkisi gelmektedir. Sanayi toplumlarında olduğu gibi ülkemizde de çocuğa verilen değer değişimi ekonomik değerden psikolojik değere doğru olmuştur. Psikolojik değer, çeşitli güdülenmelerin doyurulmasından kaynaklanan çok yönlülüğünden ötürü ilerleyen yıllar içinde **“çocuğun sağlıklı, başarılı ve üretici sistemde güçlü olmasını”** sağlamaya yönelik olmak üzere ebeveynler tarafından Dewey’in belirttiği gibi yeni içeriklerle sürekli güçlendirilmiştir. Bu içeriklerden ilki sağlık bilimciler tarafından vurgulanmıştır. Ana-çocuk sağlığı ve çocuğun beslenmesi konusunda, ailelerin istedikleri çocuğa sahip olabilmeleri için sağlık uygulamalarının eskiye göre farklılaştırılmasını savunan kültürel yaklaşım olmuştur. Hekim-anne işbirliği sonucu bu kültürel değer sağlık uygulamaları ile pekiştirileceği ileri sürülmüştür. Ana ve çocuğa atfedilen bu sağlık değeri, sağlık uygulamaları sonunda hedef nüfusun hastalık ve ölüm riskini azaltmış, çocuğun sağlıklı gelişiminin istedik biçimde olmasını sağlamayı amaçlamıştır.

Çocuğa atfedilen kültürel değer konusunda 2000’li yıllarda yeni bir davranış biçimi ülkemizde filiz vermiştir. Kamunun ekonomik yönden muhtaç ailelere “sosyal yardım aktarımını” farklı bir uygulama ile doğurganlığı özendirici biçime getirmesi sürecinde oluşan, kadının çocuğa attığı **“aileye maddi yardım sağlayıcı yeni ekonomik değer”** oluşmaya başlamıştır. Kadının önce doğurmak istediği, ideal bulduğu çocuk sayısı konusunda, toplumun rol model olarak benimsediği lider tarafından, medya aracılığı ile “algı-güdülenme” değişikliği yaratılmaya çalışılmıştır. Süreç içinde sağlanan algı değişikliği ve güdülenmenin etkisiyle geliri az, eğitimi yetersiz nüfus gruplarındaki kadınların, istenen, arzu edilen çocuk sayısı artışı kadar doğum yapmasının, muhtaç ailelere yapılan yardımla gerçekleşebileceği görülmüştür. Ülkemizde şimdiye kadar görülen “istenen, ideal bulunan, doğurmak istenen çocuk sayısı” ile “doğurulan çocuk sayısı” arasındaki farkın, lider’in oluşturduğu eylem bütününün etkisiyle HNEE’nün TNSA 2003 ve TNSA 2013 verilerine göre özellikle eğitimi olmayan, okuma-yazma bilmeyen, geliri alt gruplardaki ailelerde kapandığı saptanmıştır. Burada iki nokta dikkat çekici olmuştur. Şimdiye kadar sahip olmak istediği çocuk sayısının üzerinde doğuran kadınlar bağlamında görülen kamunun sağlık hizmet açığı, görel olarak bu politik tutumla sonlanmıştır. Bu kesimlerdeki evli kadınların istediği çocuk sayısı son on yılda (TNSA 2003-2013) 2,7 çocuktan 3,4 çocuğa yükselmiştir. Böylece kadının çocuğa attığı “aileye maddi yardım sağlayıcı” ekonomik değer oluşması gerçekleşmeye başlamıştır. Öte yandan kamunun sağlık hizmetine en çok gereksinim duyan bu alt nüfus grupları açısından 2000 öncesinde istenenden fazla doğrulan çocuk farkı +1,5 iken, bu fark TNSA 2013’de +0,4 çocuğa

düşmüştür. Böylece kamunun sağlık hizmet açığı, hizmet götürülmeden görel olarak kapanmıştır. Kamu bu alt nüfus gruplarına güvenilir, etkin aile planlaması hizmeti vermekten dolayı olarak kurtulmuş, bir taşla iki kuş vurmuştur.

Bu noktada kadının besleyebileceği çocuk sayısı gündeme hiç getirilmemiştir. Eğitimi, geliri yetersiz olan kadınlar kamunun doğurganlığı özendirici maddi yardımlarına, ailelerinin geçimini sağlamak açısından muhtaçtırlar. Aldıkları maddi yardımları, çocuklarına ne ekonomik ne de psikolojik değer atfeden aileler gibi onların eğitimlerine değil, ailenin günlük yaşamını sürdürmek için harcamaktadırlar. Başka bir anlatımla ekonomik ve psikolojik değer atfetme biçiminde görülen çocuğun eğitime verilen önem ötelenmekte, çocuğun sosyal sisteme bilgisiz katılmasının getireceği sorunlar aile ve kamu tarafından düşünülmemektedir. Alt gelir gruplarındaki ailelere, merkezi yönetimin doğrudan ya da kamunun desteklediği vakıf ya da fon türü kuruluşlar tarafından verilen maddi yardımlar 2000’li yıllarda anlamlı biçimde artmıştır. Ne var ki geleneksel kültürel değerden ötürü çok doğuran, çocuğuna maddi yardım sağlayıcı ekonomik değer atfeden ailelerde bu yardımla birlikte, üretici konuma gelmesini sağlayıcı yeterli ve düzenli eğitim ne aile ne de eğitim kurumu tarafından verilmektedir.

2- Ekonomik Değerden Psikolojik Değere Doğru Değişim: Çekirdek ailede daha fazla sorumluluk alan, piyasa ile ilişkilerini geliştiren, değişik konularda karar vermeye başlayan kadının çocuğa nasıl bir değer verdiğini, ne gibi iyi-kötü özellikler atfettiğini, çocuğun içinde büyüdüğü psikolojik ortam belirlemiştir. Öte taraftan çocuğun aile ve toplum içindeki yerini kadın, kendine ve çocuğunun gelişimine göre tanımlamaya başlamıştır. Bunları göz önünde tutarak çocuklarla ilgili değerleri 1970’li yıllarda Kağıtçıbaşı araştırmıştır. Kağıtçıbaşı çalışmasında ailelerin çocuktan bekledikleri en belirgin değer, yaşlılıklarında kendilerine yardım edeceği beklentisi içinde olduklarını saptamıştır. Bu bulgu tek başına, çocuğun omuzlarına ileride ana-babasına bakma konusunda ne büyük bir sorumluluk yüklediğini göstermeye yetmiştir. Araştırmada birçok yanıtlayıcı için çocuk, yaşlılık güvencesi olarak görülmüştür. Aileye, ana-babaya karşı vefalı, sadık olma, “hayırlı evlat” simgesi ve yaşlılıkta güvence gereksinmesi, sosyal gerekliliği olan bir değer haline gelmiştir. Bu bulgu ülkemizdeki ailelerin çoğu tarafından çocuğa faydacı bir zihniyetle yaklaştığını göstermiştir. Öte yandan yaşanan yörenin gelişmişlik düzeyi; gelir, eğitim ve meslekle belirlenen statü değişkenleriyle belirlenmiştir. Böylece çocuğa atfedilen değerler arasında sistemli ilişkiler de ortaya konulmuştur. Özellikle yaşlılık güvencesi değerini ileri sürenlerin oranının, ülkemizin ekonomik olarak az gelişmiş yörelerinden, orta gelişmiş, gelişmiş bölgeleri ile köyden-büyük kentlere doğru düzenli ve doğrusal biçimde azaldığı görülmüştür. Bu bulgu, sosyo-ekonomik gelişme ile birlikte çocuğa atfedilen faydacı değer azaldığını, psikolojik değer arttığını ortaya koymuştur. Benzer şekilde “çocuğun sağladığı dostluk, arkadaşlık” ya da “psikolojik değer” sosyo-ekonomik gelişmişlik düzeyine göre arttığı saptanmıştır. Çocuğun sağladığı bir

başka psikolojik değer olan “başarı ve kuvvet duygusu”, az gelişmiş yörelerde önemsiz düzeyde iken, sosyo-ekonomik gelişme düzeyiyle doğrusal bir ilişki göstermiş, büyük kentlerde hızlı bir artışla en yüksek düzeyine ulaşmıştır.

Eğitimle, çocuğun algılanan değerleri arasındaki ilişkilerin çok sayıda olduğu, araştırmacı tarafından ortaya konulmuştur. Özellikle, çocuğun ev işlerine yardımının, küçükken çalışarak aileye maddi katkı sağlaması öneminin, eğitimle birlikte azaldığı saptanmıştır. Yaşlılık güvencesi değeri ise ebeveynlerin lise eğitimi düzeyine kadar pek değişmeden önemini korumuş, üniversite eğitimi düzeyinde çarpıcı bir düşüş göstermiştir. Ebeveynlerin üniversite eğitimi olmasının ayrıca başka değerler için de önemli bir etken özelliğini taşıdığı bulunmuştur. Özellikle “**aile adı**”, “**toplumca kabul edilmek**” sosyal değerleriyle çocuğun, dostluk-arkadaşlık sağlayıcı, başarı hissi verici, kişilik geliştirici psikolojik değerleri, üniversite eğitimi olan cevaplayıcılar için görece olarak büyük anlam kazanmış, eğitimin bu değerleri etkileyici rolüne vurgu yaptıkları saptanmıştır.

Eğitimle çocuğun algılanan olumsuz yönleri arasındaki ilişkiler incelendiğinde, kadınlar arasında en büyük farklılaşmanın eğitimi olmayanlar ile ilkökul eğitimliler arasında olduğu görülmüştür. Özellikle kadınlar için çok belirgin bir örüntü olan; çocuğun özgürlük kısıtlayıcı, evlilik sorunu yaratıcı maliyetinin öneminin kadının eğitimi ile artması, üniversite düzeyinde eğitimi olanlarca çok vurgulandığı saptanmıştır. Annenin çalışma, özgür olma vb. fırsatları değerlendirmesi olarak algılanan, fırsat maliyeti açısından çocuğa atfedilen değer, bu ilişkiler bütünü içinde oluşmaya başlamıştır. Çok belirgin olan bu bulgu, yeni bir eğilim olarak görülmüş, çocuk yetiştirme açısından farklı fırsat maliyetlerini ortaya çıkardığı savunulmuştur. Aileye eklenecek yeni bir çocuğu bunu düşünerek yapacakları görülmüştür.

Sahip olunan, ideal bulunan, doğurulmak istenen çocuk sayıları ile kadın eğitimi arasındaki ilişkilerin, araştırmacı tarafından yapılan değişik istatistikî analizlerde anlamlılığı ortaya konulmuştur. Örneğin sahip olunan, doğurulmak istenen, ideal bulunan çocuk sayısından bir çocuk daha fazla istemek için ekonomik yararların öneminin, sosyo-ekonomik gelişmeyle birlikte azaldığı saptanmıştır. Bu azalış kadınların çocuğa attığı değerlerde çok daha belirginleşmiştir. Sosyo-ekonomik gelişme, kentlileşme, ana-babanın çocuğa attığı değerleri etkilemekte, değişen nesnel ekonomik koşullar bağlamında çocuğun ekonomik değerini azaltmakta, görece olarak psikolojik değeri artırmaktadır.

Genel olarak kadınlarda da erkeklerde de daha çok çocuk isteyenlerin, çocukların ekonomik yararlarını önemsedikleri görülmüştür. Sözelimi iki çocuklu kadınlarda en belirgin olmak üzere ekonomik yararları önemseyenler, sahip olduklarından daha fazla çocuk istediklerini belirtmişlerdir. Bu ilişki iki-üç çocuğu olanlar için söz konusu olmakla birlikte, dört veya daha fazla çocuğu olanlar tarafından da bu özlemin önemle belirtildiği gözlenmiştir. Çocuğun

ekonomik değerini benimseyen kadınlar, çok çocuklu olsalar bile hâlâ çok çocuk istemekten çekinmemişlerdir. Buna karşılık çocuğa psikolojik değer atfeden kadınların yanıtlarında bunun tam tersi bir anlayış görülmüş; çocuktan beklentinin farklı bir örüntü olarak biçimlendiği açıklanmıştır. Çocuğun psikolojik değerini önemseyenler, sahip oldukları, istedikleri, ideal buldukları çocuk sayısından daha fazla çocuk istemediklerini açık biçimde belirtmişlerdir. Özellikle bu ilişki üç çocuklu annelerde kararlı bir davranış bulgusu olarak saptanmıştır (Kağıtçıbaşı, 1981).

Bulguların önemi, çocuğun ekonomik değerinin çok çocuk istemeye yol açtığını, psikolojik değerinin ise çok çocuk sahibi olmaya neden olmadığını göstermesi olmuştur. Çocuğun ekonomik değeri çocuk sayısı ile çok bağlantılı bulunmuş, psikolojik değerinin ise o kadar bağlantılı olmadığı görülmüştür. Araştırmanın kuramsal yaklaşımına göre başta annenin eğitimi olmak üzere ailenin sosyo-ekonomik durumu ile birlikte çocuğun ekonomik değerinin azalacağı; fakat psikolojik değerinin görece olarak artacağından çocuğun “tüm” değerinin azalmayacağı, nitelik değiştireceği görüşü ileri sürülmüştür. Bu sosyal psikolojik modelle yapılan çalışmanın bulgusu; gerek nüfussal dönüşüm kuramının gerekse diğer makroekonomik yaklaşımların belirttiği sosyo-ekonomik gelişme ile doğurganlık hızları arasındaki nedensel zincirin, mikro düzeyde eksik bir halkası olan çocuğun değerini, çok boyutlu kavramlaştırma bütünlüğünde, açıklayıcı gücünü artırarak ortaya koymuştur. Nüfussal dönüşümün temel açıklayıcısı olan doğurganlığın azalması, sosyo-ekonomik gelişmenin otomatik bir sonucu olarak görülmemiştir. Dönüşümün, aile içi ilişkilerle başladığı, kişilerin sosyo-kültürel değerlerine yansıdığı ve değişen güdülenmelerini doyurmaları bakımından çocuklarına attıkları değerlerden kaynaklandığı vurgulanmıştır. Değişimin nitelikte görüldüğü ya da çocuğun ekonomik tatmin özelliğini yitirip, psikolojik değer kazanması biçiminde olduğu gözlenmiştir. Öte yandan kente göç eden kadının hem yeni kültürü benimsemesinin hem de kendi köken kültürünün muhafaza etmesinin, yani bütünleşme modelinin mümkün olduğunu ve bunun en sağlıklı model olduğunu öne sürmüşlerdir. Burada can alıcı nokta, yeni kültüre uyabilmek, “sosyo-kültürel uyumu” gerçekleştirebilmek, onu benimseyebilmek ve yaşamak olmuştur (Kağıtçıbaşı, 2012).

Günümüzde çocuğa atfedilen psikolojik değer, küçük yaşlardan başlamak üzere çocuğun kendi ayakları üzerinde durabilmeyi, bir şekilde kendini var etmeyi öğrenmenin, eğitiminin iyi olmasının yolunu anne-çocuk ikilisinin çabalarıyla oluşmasını hedeflemeye dönüşmüştür. Çocuğun ailesine güvenerek “armut piş, ağzıma düş!” kolaycılığına kaçmasını değil, piyasada ne olup bittiğini bilen, üretmeye yönelik değeri olan, sonuçta aile bunları başarabileceğine inanılan çocuğa sahip olmak istemektedir. Çocuğun kendini yetiştirmesi, var etmesi, üretim için hazır olması, çalışıp üretmenin önemini anlamaya yönelik tüm kaynak aktarımları aile tarafından çocuğa yapılmaya başlanmıştır. Çocuğun hayat okulunda “yapıyorum zannetmeden”, “ayağının

altındaki halinin çekilmesini” görecekt biçimde yarışa katılması, ebeveynlere psikolojik açıdan mutluluk vermektedir.

Bakanlık tarafından yapılan “Türkiye’de Aile Değerleri Araştırması”nda yukarıdaki değere yönelik olarak ebeveynlere buna katılıp, katılmadıklarını saptamak için sorulan önerme şöyledir: “ **Çocuklar kendi ayakları üzerinde duracak şekilde yetiştirilmelidir**”. Araştırmada görüşülen kişilerin büyük çoğunluğu(%91) bu yargıya katıldıklarını belirtmişlerdir. Bu görüşe, araştırmada temel alınan yerleşim yeri, bölge, görüşmecilerin eğitimi, yaşı, ekonomik durumu bağlamında katılım %88’in üzerinde olmuştur. Kadınlar (%91), çocuklarının yetiştirilmesinde bağımsız olmalarını, kendi ayakları üzerinde durmalarını sağlayacak bir eğitimi önemsediklerini belirtmişlerdir. Sosyo-kültürel değişimle birlikte artık çocuğa verilecek eğitimin niteliği sorgulanmaya başlanmıştır. Çocuğa verilen psikolojik değer, çocuğa aktarılan kaynaklarla birlikte çocuğun daha iyi yetişmesi yönündeki davranışları belirlemeye başlamıştır. Araştırmacıların bundan çıkardıkları anlam, çocuklarının artan niteliklerinden ötürü geleceği olan bir meslek sahibi olmalarını ve hayatlarında ekonomik bağımsızlık kazanmaları sağlayacak biçimde yetişmiş olma durumu olmuştur (T.C. Başbakanlık ASAGEM, 2011: 72-73). Ne var ki çocuklar ülkemizdeki zorlu sınavlara dayalı bir eğitimden geçmelerine karşın gerek işe girmekte gerekse ekonomik özgürlüklerini kazanmakta zorlanmaktadırlar. Bunu gören ebeveynler kısa zamanda çocuklarına atfettikleri sağlık ve eğitim değerinin üzerine farklı bir psikolojik değer koyma yarışına başlamışlardır.

Bu bağlamda ebeveynlerin çocuğa psikolojik değer atfetme biçimi yalnızca iyi bir eğitim değil, gördüğü bu eğitimle kendini yetiştiren, var eden, üreten çocuk yetiştirmeye yönelme olmuştur. Sonuçta ebeveynler, çocuklarının hayatta “çalıştıkları işin iyi veya kötü gittiğinde paydaş duygusu” ile hareket edecek şekilde yetişmelerine yönelik psikolojik değer atfetmeye başlamıştır. Artık ebeveynler çocuklarının, hayatta varlıklı olmalarından değil, üretime katılma, kendilerini var etme biçiminden ötürü psikolojik doyuma ulaşmak istemektedir. Çocuklarının bu eşik sınırını aşamadığını gören ebeveynler, eğitimin sınıf atlaticı değerini sorgulamaya başlamışlardır. Üretici sisteme giremeyen ve özgürlüklerini kazanamayan çocukları ile birlikte ebeveynler de karamsarlık kültürünü benimsemeye yönelmişlerdir. Günümüzde çocukların yalnızca eğitim görmeleri, yükseköğrenim diploması almaları halinde, bunların çoğunlukla üretici sistemde yer alamadıkları bu biçim ne kamu tarafından önceden görülmüş ne de çoğu ebeveyn tarafından zamanında hissedilmiştir. Kamu, halkçı (popülist) politikalar bağlamında yükseköğretim örgütlenmesini tüm iller ve bu illerin sıradan ilçeleri düzeyinde yaygınlaştırmıştır. Benzer şekilde özel kesim bir elin parmak sayısı kadar nitelikli olanlar dışındaki vakıf üniversitelerini de hızla büyük kentlerde eğitim verir konuma getirmiştir. Bazı ebeveynler büyük özverilerle çocuklarını, araştırmada sorulan ifadeyi algıladıkları biçimde psikolojik değere göre yalnızca üniversite eğitimi görecekt

şekilde hayata hazırlamaya önem vermişlerdir. Ne var ki yalnızca üniversite diploması veren bu eğitimden geçen gençleri, üretici sistem kendi içine kabul etmemeye başlamış; bunların sayısal gösterimi aşağıdaki gibi gerçekleşmiştir.

2014 Ekim ayı TÜİK Hanehalkı İşgücü Araştırması sonuçları, İŞKUR'un derlediği işsizlik ödeneğine başvuranların sayısındaki gelişmeler ve kısa vadeli istihdam beklentilerine yönelik yapılan çalışmaların verilerine göre ülkemizdeki gelişmeler şöyle olmuştur: İş talep edenlerin sayısında çok güçlü bir artış(%345) görülmüştür. İşgücü yıl temelinde 1.929.000 kişi artmış, bunun 1. 356.000'ni istihdam edilmiş, işsizler havuzuna 573.000 kişi katılmıştır. İş arayan her 100 kişiden 30'u işsiz kalmıştır. En yüksek işsizlik %14 oranı ile yükseköğrenim görmüş olanlarda gerçekleşmiştir. Bunu sırası ile genel lise mezunları (%12), meslek lisesi mezunları (%11) ve lise altı eğitimi (%10) olanlar izlemiştir. Bu konumu ile Türkiye işsizlik oranının yüksekliği açısından dünyada 10. sırada yer almıştır. İşsizlik tanımı kavram olarak genişletildiğinde ya da tüm işsizleri kapsar hale getirildiğinde, Türkiye'de işsizlik oranı %19,1 olmuş, bu tanıma göre halen işsiz sayısının 6 milyonu geçtiği görülmüştür (Türkiye İşverenler Sendikası Kurumu, 2015: 18).

Genç nüfusun artan işsizliği sonucu, arkadaş topluluğunda, ailede ve toplumda kendilerini üretici işleyle gösterememesi günümüzde gençler arasında karamsarlık kültürünün hızla yayılmasına neden olmuştur. Dikkat çeken olgu gençlerin tutumlarının, davranışlarının değişikliğinde görülmeye başlamıştır. Gençlerin gözlemlerine göre gelecekte, üniversitede okuduğu alanla ilgili iş bulamama, eğitimi olmasına karşın üretici olarak topluma katkı sağlayamama kaygısı öne çıkmıştır. Bu nedenle askerliğini olabildiğince erteleme isteği, evlenme yaşının yükselmesi ya da hiç evlenmeme gibi durumlar gençler açısından karamsarlık kültürüne geçişi kolaylaştırmıştır.

Hayatın bir yarış olduğu düşünülürse, kim çocuğunu yarınlarda sınıf atlayamayacağına inandığı bir okula gönderir? Hangi anne-baba, daha genç yaşta çocuğunun hayatını karartacak, karamsarlık kültürü içinde yaşamasına neden olacak meslek tercihi yaptırır ki? Ne var ki toplum olarak, toptancı kültürel anlayışımız nedeniyle, kamunun öncülüğünde gençlerimize hayata tutunacakları bir mesleği öğrenmelerini, çağdaş insan yetiştirme işlevimizi nedense hep öteliyoruz. Ebeveynlerin de çocukları ile birlikte karamsarlık kültürü içine sürüklenmelerine nedense çözüm aramıyoruz. Çocuklarına psikolojik değer atfedenlerin kaynaklarının boşa gitmesini, eğitime olan güvenlerinin sarsılmasını önleyecek, gençlerin üretici sistem içinde yer almalarını sağlayacak, onların kayıp kuşak olarak ailelerine sürekli yük olmalarını çözümleyecek politikalar zaman geçirilmeden oluşturulmalıdır. Aksi takdirde ülkenin eğitilmiş nüfusla sağladığı sosyo-kültürel değişim kimsenin beklemediği biçimde farklı bir yöne sapabilir. Bu yönelimin topluma getireceği maliyet tahmin edilemez boyutlara ulaşabilir. Kağrı devrince yol gösteren çok olmuştur. Amaç kağrıyı devirmeden toplumun yoğun emekle yetiştirdiği gençleri

üretici sistemle bütünleştirmek, onların yarınlarla güvenle bakabilmelerini sağlamak olmalıdır.

IV- Yeni Yol Hangisi?: Orta Doğurganlık Düzeyine Dönüş mü? Nüfussal Dönüşümün Sürmesi mi? İncelediğimiz dönem boyunca yapılan çalışmalara göre istenen, ideal bulunan, doğurulmak istenen çocuk sayısı konusunda ebeveynlerin, küçük aileyi norm olarak benimsediği görülmüştür. Süreç içinde bu normun gerçekleşme düzeyi ile nüfussal dönüşüm arasında büyük bir ilişki oluşmuştur. Ne var ki 2000’li yıllarda ailelerin bu norm bağlamında kabaca iki kesime ayrıldığı yapılan araştırmalarda saptanmıştır. Buna göre üç aileden ikisi, iki ve daha az çocuğu ideal bulmuştur. Araştırmalarda görüşülen denekler bu sayıda çocuk sahibi olduğunu ya da olmak istediğini belirtmişlerdir. Buna karşın üç aileden biri ortalama olarak dörde yaklaşan çocuğu ideal bulduğunu, bu sayıya yaklaşan çocuğa sahip olduğunu söylemiştir.

Çok kültürlülük temelinde, sosyo-ekonomik büyüme sürecinde gerçekleşen nüfussal dönüşüm açısından Türkiye’nin sorunu burada düğümlenmektedir. Dörde yaklaşan çocuğu isteyen ailelerdeki eşlerin gelir düzeyleri düşük olduğu gibi bunların eğitimleri de çoğunlukla dört yılın altında kalmaktadır. Buna karşın iki ve daha az çocuğu ideal bulan eşlerin eğitimleri ve gelirleri dörde yaklaşan çocuk isteyen ebeveynlere göre anlamlı biçimde farklılık göstermektedir.

Burada üzerinde durulması gereken ilk konu aile başkanının, kadına ve çocuğa bakış açısının ne olduğudur? Çocuğu olan kadının çalışmamasını isteyen erkeklerin oranı toplumda hızla artmıştır (%79.3). Dahası çok çocuklu kadınların %72’i, kendilerine sorulan “Çalışmak ister miydiniz?” sorusuna “Hayır” yanıtını vermişlerdir³⁰. Toplumda erkekler çocuklu kadının çalışmasını istemedikleri gibi, çocuklu kadınlarda çalışmaktan yan olmadıklarını belirtmişlerdir. Kabaca toplumda kadının kendini siyaseten ifade etmesi zorlaşmıştır.

İkinci konu ise “hane halkı refah düzeyi” açısından “orta ve ortanın altında gelir” olan ailelerin oranı 2008-2013 döneminde köylerde ve şehirlerde artmıştır. Köylerdeki ailelerin %60’ı en yoksul yüzde 20’lik dilimde yer almış, kentlerde bu oran yüzde 9’a ulaşmıştır. Öte yandan 2008 yılında kentlerdeki ailelerin yarısından çoğu (%52) “yüksek ve en yüksek yüzde 20’lik dilimde” yer alırken, bu oran 2013 yılında yarının altına (% 49.8) düşmüştür. “Yüksek ve en yüksek gelir düzeyinde” olan ailelerin oranı köylerde yüzde 6 düzeyine gerilemiştir (Çizelge 9). Köylerde hanehalkı refah düzeyi açısından aileler

³⁰Kadir Has Üniversitesi Toplumsal Cinsiyet ve Kadın Araştırmaları Merkezi Türkiye’de Toplumsal Cinsiyet ve Kadın Algısı Araştırması, İstanbul, 2016. www.khas.edu.tr/news

arasında anlamlı bir farklılık oluşmuştur. Beklenildiği gibi bölgeler arasında da refah dağılımı açısından büyük farklılık olduğu saptanmıştır. Örneğin Doğu Bölgesinde nüfusun en büyük bölümü (%44) en yoksul yüzde 20’lik dilimde yer almıştır. Buna karşın Batı Bölgesinde nüfusun en büyük bölümü (%29) en zengin yüzde 20’lik dilimde yer aldığı görülmüştür.

Yerleşim Yeri	En Düşük	Düşük	Orta	Yüksek	En Yüksek	Kişi Sayısı
Kent (2008)	7.7	17.9	22.5	25.2	26.6	29, 828
Kent (2013)	8.5	18.6	23.1	24.7	25.1	33,109
Kır (2008)	52.6	25.5	13.3	6.2	2.4	11, 241
Kır (2013)	59.7	24.8	9.2	3.8	2.5	9, 609

2007 yılından beri kişi başına 10 000 ABD doları düzeyinde olduğu belirtilen milli gelirimizin 2015 yılında aynı düzeyini koruyamadığı belirtilmiştir. Milli gelirin yükseltilmesi için; “Yeniden kuruluşun ayakları”, “Akıllı bütünsel büyüme”, “OSB’ler de ve her yerde “Üretkenlik temelli büyüme” ve teknolojik sıçrama eşliğinde sürdürülebilir kalkınma” hedefleri belirlenmiştir³². Türkiye nedense orta gelir tuzağından kurtulamadığı gibi, bu tuzak için temel kabul edilen miktarın da altına doğru gitmiştir. KOBİ zirvesinde belirtilen gelir verileri HNEE TNSA 2013 bulgularını doğrulamıştır. Zaman boyutlu olarak gelirden görülen azalmaya karşın acaba doğurganlık nasıl değişmiştir?

HNEE’nün TNSA 2008 ve TNSA 2013 verilerine göre toplam doğurganlık hızı (TDH) ile istenen çocuk sayıları (İÇS) artış yönünde olmuştur. Gelir-doğurganlık değişkenlerinin aynı dönem içindeki ilişki ortanın altındaki ailelerde doğurganlığın ekonomik kuramında açıklandığı gibi anlamlı bir görünüm oluşturmuştur. Ailelerin geliri azaldıkça, nitelikli çocuğa değil, daha çok çocuğa olan talep başlamıştır. Düşük refah düzeyindeki aile sayısı artmış, bu ailelerin doğurganlığı, ideal buldukları çocuk sayısı da önceki döneme göre artmıştır. İlginç olan nokta düşük eğitim ve düşük gelir dilimi içinde yer alan ailelerin hem sahip olmak hem de doğurdıkları çocuk sayısı üçü aşmış, dörde yaklaşmıştır. Böylece toplumda daha önce görülen küçük aile normundan kopuş başlamıştır.

Toplumda artan TDH ile İÇS farkı da TNSA 2013’e göre kapanmıştır. Refah düzeyinin azalışı ile birlikte acaba ülkemizde aileler nitelikli çocuk

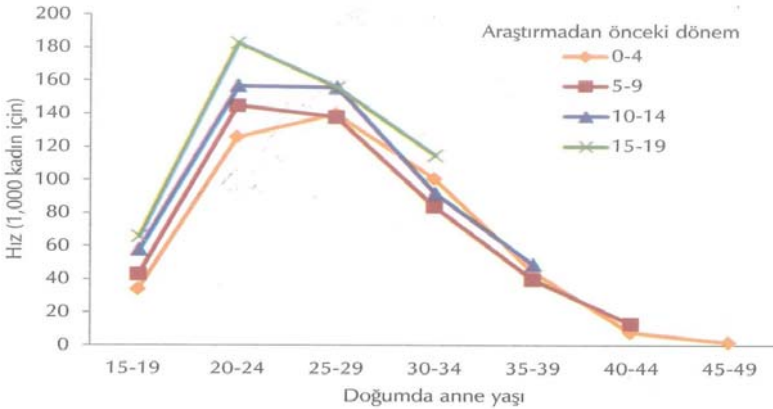
³¹ Hacettepe Nüfus Etütleri Enstitüsü, 2014: 39

³² XI. Kobi Zirvesi, 15 Haziran İstanbul.

yetiştirmeyi dışlamaya mı başlamışlardır? Aileler kamudan aldıkları yardımla ve doğurganlık konusunda oluşturulan algı değişikliği ile çocuklarına yeni bir değer affetmeye mi yönelmişlerdir?

Bu soruları sormamızın temel nedeni, TDH'nın ve İÇS' nin 1975'den beri düştüğü, toplumun kendisini yenileyebileceği doğurganlık hızına (TDH=2.1) ulaştığı bir yerden, doğurganlığın belli sınıflar açısından yeniden hız kazanması nasıl yorumlanmalıdır (Şekil 4) ? Özellikle HNEE'nün TNSA 2013'den önceki 0-4 yıl içinde 25-40 yaşları arasındaki kadınların doğurganlıkları artış yönlü gerçekleşmiştir. Bu değişim orta doğurganlık düzeyine geçişin işaret fişeği olabilir mi? Süreyi 2003-2013 olarak genişlettiğimizde, bu ailelerin doğurmak istedikleri, ideal buldukları çocuk sayıları da artma yönünde olmuş; ülkemizin şimdiye değin gösterdiği örüntünün dışına taşmıştır. Bu olgu ister istemez yeni bir paradigmayı gündeme getirmiştir. Yanıtlanması gereken soru “ Türkiye’de düşük doğurganlık düzeyinden yeniden orta doğurganlık düzeyine bir dönüş olabilir mi?” biçiminde olmuştur. Bu soruya net bir yanıt vermek güç olmakla birlikte Türkiye’de doğurganlığın önümüzdeki yıllarda “düşük-orta” arasında bir düzeye gelebileceği söylenebilir.

Şekil 4: Son Yirmi Yıla İlişkin Yaşa Özel Doğurganlık Hızları (Hacettepe Üniversitesi Nüfus Etütleri Enstitüsü, 2014: 66)



Doğurganlığın bu düzeye gelmesini aşağıdaki nedenler belirleyebilir. Sağlık örgütünün götürdüğü aile planlaması hizmet demetini daraltması, 25-40 yaş grubundaki evli kadınların istemeden gebe kalması halinde isteyerek yaptıkları düşükleri azalmıştır. Bu yaş grubundaki çiftlerin önümüzdeki yıllarda cinsel yaşamlarında görülecek istenmeyen gebelikler, büyük olasılıkla canlı doğum olarak gerçekleşebilir.

Sağlık örgütü ile değişik sivil toplum kuruluşların 2000’li yıllar öncesinde birlikte çalıştıkları cinsel eğitim programlarının gençler üzerinde büyük etkisi olmuştur. Söz konusu programların dışlanması yanı sıra doğurganlığı özendirici söylemin, politik tutumun sürdürülmesi genç nüfusu etkilemiş ve bu etki sürdürülebilir olmuştur. Bu etkilenme **“gelir azlığı ve aile mirasını önemsiz gören”** gençler arasında ideal çocuk sayısının artışı yönünde bir algı olarak gerçekleşebilir.

Doğurganlık düzeyi önümüzdeki yıllarda yukarıda belirttiğimiz “düşük-orta” arası bir düzeye gelebilir. Doğurganlığın bu düzeye ulaşması, nüfusal dönüşüm konusunda yeni bir tartışmayı başlatacaktır. Sosyo-ekonomik büyümenin nimetlerinin tüm toplumu sarmalamadığı ülkemizde doğurganlık artacak, nüfusal dönüşümde bir gecikme yaşanabilecektir.

Şimdiye değin yapılan nüfus tahminlerin gerçekleşmesi, yeni doğurganlık hızından ötürü ötelenebilir. Türkiye düşük doğurganlık düzeyinde yararlanamadığı “nüfusal fırsat penceresi” olanaklarının tamamen kaçıracağıdır. Bunun temel nedeni yeni doğurganlık düzeyinde oluşacak genç nüfusu nitelikli kılma sürecinde, bu çocuklara sahip olan ailelerin kaynak yetersizliği olabilir.

Sonuç

Cumhuriyet dönemi boyunca yürütülen nüfus politikaları sonucu nüfusumuz yüksek doğum ölüm hızlarından, düşük doğum ölüm hızlarına geçişi toplum açısından kısa olan bir zaman dilimi (92 yıl) içinde tamamlama aşamasına gelmiştir. Bu süreç Avrupa toplumlarında yaklaşık 200 yıl içinde daha düşük bir nüfus artışı (%80-1.2) ile gerçekleşmiştir. Süreç sonunda nüfuslanma farklı olmuştur.

Nüfusumuz 92 yıl gibi kısa bir zaman diliminde başlangıç nüfusunun (13 milyon) altı katını (yurt dışındaki misafir işçilerle birlikte 82 milyon) aşmış, bu coğrafyada tarihte ilk kez sayısal olarak bu büyüklüğe ulaşmıştır. Nüfusbilim açısından önemli olan nüfusun ikiye katlanması inceleme dönemimiz boyunca 2,5 kez (Başlangıç nüfusu=13- 26- 52- 78) gerçekleşmiştir. Cumhuriyet’in ilk yıllarında nüfusun büyük çoğunluğu (%80) köylerde yaşıyordu, günümüzde durum nerede ise tersine dönmüş, her on kişiden yaklaşık olarak dokuzu kentlerde yaşar olmuştur(%92) (TÜİK, 2016).

Ölümleri azaltan sağlık hizmeti tüm aile bireylerini kapsamış, kaba ölüm hızı birden düşmüştür. Doğurganlık hızını düşürecek maddi kültür ögesinin kullanımını başlatmak, yaygınlaştırmak, ailede yeni bir nüfus dengesini oluşturmak, doğurgan kuşağa eğitilmiş giren, bu nedenle ailede konumu farklılaşan kadın tarafından gerçekleştirilmiştir. Yüzeysel gözlemler bu konuda erkeğin sözünün geçtiğini öne sürse de, yapılan çalışmalar bu gözlemi doğrulamamıştır. Sözgelimi doğurganlığın azalması sürecinde kadın, kendisine rol model olarak annesini, kayın validesini temel almıştır. Onların nüfusal dramını onlarla birlikte yaşamış, kendi evlilik yaşamında farklı bir yol bulması

gerektiğini onların söyleminden, deneyiminden etkilenmiştir. Çok çocukluluktan az çocukluluğa geçişi maddi kültür ögesi sağlasa da, kadının nüfussal dramını yaratan öteki değişkenler (geçim zorluğu, toprak yetersizliği, işsizlik v.b.) yanı sıra “hayırlı evlat” yetiştirme düşüncesi de bu süreçte etkili olmuştur. Hiç şüphesiz bu yeniliğin uyarlanıp yayılması sürecinde geleneksel değerlerin oluşturduğu engellerin aşılması zorunluluğu doğmuştur. Bu engelleri aşan kadın çocuğuna psikolojik değer atfetmeye başlamış, onlara kendisinin yetiştiği dönemde olmayan biçimde kaynak aktarma gayreti içine girmiştir. Zaman içinde bunda başarılı olduğu görülmüştür.

Kentte kadının aile içindeki konumu, ailedeki cinsiyet rolleri zaman içinde önemli ölçüde değişmiştir. Bu değişim günümüzde bir yandan kadının siyasette yer almasını ya da özgürleşmesini istemiştir. Öte yandan “kadın en az üç çocuk doğurmalıdır”, “küçük çocukları olan kadın çalışmamalıdır” biçimindeki geleneksel kültüre dayalı söylemlerle kadını eve hapseden, özgürlüğünü kısıtlayan görüşlerin ikilem yaratmaya başladığını araştırma bulguları ortaya koymuştur.

Dönem içinde tüm yaş bölümlendirmelerine özgü yaşa özel ölüm hızlarında görülen azalma ile doğuştaki, değişik yaşlardaki yaşam umudu artışı arasındaki ters; fakat kuvvetli ilişki, incelediğimiz dönem sonuna doğru daha da belirgin bir konuma gelmiştir. Bu durum, nüfussal dönüşümü ve geçmişe göre sosyo-ekonomik açıdan iyi oluşu daha doğru bir şekilde ölçen indeksler ile ortaya konulmuştur. Bu göstergelerden biri olan “**doğuştaki yaşam beklentisi**” ne göre 1930’larda 30-35 yıl arasında olan doğuştaki yaşam umudu, günümüzde iki katını aşmıştır.

Erken Cumhuriyet döneminde 40-49 yaş grubundaki kadınların doğurdukları çocuk sayısı yüksekliğinden ötürü, canlı doğumlar içinden ölümler kadın başına 3 çocuk düzeyine ulaşmış, bu olgu 2000’li yıllarda kadın başına 0,15 çocuk ölümü düzeyine gerilemiştir.

Dönem başında her anne, kendi yerini ikame edecek üçten fazla, 1960’lı yıllarda ise üç kız çocuğu doğurmuş, 2000’li yıllarda bu sayı bire yaklaşmıştır. Toplumun yenilenmesini sağlayan bu değişim oranı, sağlık hizmeti olarak gebeliklerin izlenmesi, doğumda, doğum sonrasında sağlık hizmetinin etkinleştirilmesi, annelerin bu hizmeti alırlılığını destekleyecek televizyon programlarının gün boyu kadına yönelik olarak sunulmaya başlanmasından etkilenmiştir. Bu oluşumlar bebeğe bakımda iki kuşak kadının (anne ile babaanne/anneanne) sağlık değerinin, deneyiminin, uygulamasının kültürel temelde anlamlı biçimde değiştiğini göstermiştir.

Nüfusu ikiye bölen ortanca yaş inceleme dönemimiz boyunca 20’li yaşlardan 32 yaşa ulaşmış, ekonomik bağımlılık oranları değişmiştir. Toplum içinde yer alan toplumsal sınıfların uğraşısı, kişilerin konumu, yaşam düzeyi, geliri, barınma koşulları, eğitim düzeyi; istatistik, nüfusbilim, ekonomi bilim dallarının geliştirdiği “**iyi oluş halini**” gösteren nesnel ölçütlere göre anlamlı

biçimde farklılaşmıştır. Toplumda dedesinin, ebesinin yaptığı işi yapan erkek ve kız torunların sayısı oldukça azalmış, kuşaklar arasında mesleklere göre anlamlı düzeye (%90) ulaşan “benzemezlik katsayısı” oluşmuştur. Kuşaklar arasında anlamlı olan mesleki hareketlilik, toplum için kısa dönem olarak kabul edilen inceleme dönemimiz içinde gerçekleşmiştir.

1980’li yıllarda başlayan, 2000’li yıllarda belirginleşen çağdaş bilginin, eğitim kurumu tarafından yeterince üretilmediği, genç beyinlere aktarılamadığı bir süreç yaşanmıştır. Gençlerin geleceği görebilme becerileri zayıflamıştır. Ufka bakabilme becerisi olanların beyin göçü yolu ile kaybedilmesi sürecine ailelerin de desteği ile girilmiştir. Türkiye’de nüfussal fırsat penceresinin oluşmaya başladığı yıllardan, günümüze eğitilmiş genç nüfus arasında yurt dışında ileri düzey eğitimi sürdürmek, çalışmak, ulaşılmak istenen bir amaç olarak değer kazanmıştır. Dahası bu dönem boyunca üniversite sınavlarında ilk yüzde üç içinde öğrenci alan bazı mühendislik ile sosyal bilimleri bitiren öğrencilerin çoğu bu amacını gerçekleştirmiştir. Arkadan gelen genç kuşağın bunu gerçekleştirme, öndekileri taklit etme amacında olduğu görülmüştür. Tartışmamız gereken konu, “En iyi biçimde yetiştirdiğimiz gençler çalışmak için neden ülkemizi tercih etmiyor?” şeklinde olmuştur.

Beyin göçüne katılmayan gençlerin sosyal sistemle bütünleşmelerini gevşeten, onları karamsarlık kültürüne yöneltten, kararlı aile yapımızın hızla bozulmasına neden olabilen davranışlarının, ortak akılla nasıl çözümlenebileceği konusu, nedense vakit kaybetmeden tartışmaya açılmamıştır. 2000’li yıllarda yaşanan ekonomik gelişmeler sonucu işgücü piyasasındaki talep nitelikli olana yönelmiş, diğerlerinin işsiz kalması şeklinde olmuştur. Çalışma çağında olduğu halde, üretmeyen, evine bir katkı yapamayanların sayısı artmıştır. 2014 Kasım ayı verilerine göre Türkiye’de erkeklerin işsizlik oranı yüzde 9,7, kadınlarda yüzde 13 olarak bulunmuştur. Genç nüfusun işsizlik oranı yüzde 20’e yaklaşmıştır (TÜİK, 2015).

Ülkemizde eğitilmiş işgücü üretici sisteme sokulamadığı için nüfussal fırsat penceresi kuramının öngörüsünün tersi bir durum oluşmaya başlamıştır. Ülkemiz bağlamında eğitilmiş (lise ve üniversite) olan; fakat aynı zamanda üretici sistemin istediği nitelikleri olmayan genç işsizlerin artması şeklinde bir oluşum gerçekleşmiştir. Yaşadığımız son yılların verisine göre, nüfusun durağan dengeye ulaşacağı dönem için yapılan tahmin ya da öngörü çalışması umut verici değildir. Çalışma çağı nüfusuna giren gençlere, süregelen eğitim örgütlerinin aktardığı bilgi düzeyinin, yeni üretim biçimi içinde gençleri, onların eğitimlerinin niteliklerinin istenilen düzeyde olmamasından ötürü üretici konuma getiremeyeceği açıkça görülmüştür. Bu nedenle hem gençler, hem de onların yetişmesine büyük kaynak aktaran aileleri bir yönü ile eğitime olan güvenlerini kaybetmeye bir yönü ile de karamsarlık kültürünü benimsemeye başlamışlardır.

Nüfussal dönüşümün son evresine uygun, ülkemiz sanayi istihdamındaki artışı sağlayacak işleri görebilecek eğitilmiş, deneyimli beşeri

sermayemiz olmadığı gibi, kamunun bu nüfusu oluşturma gibi bir politikası da görülmemektedir. Türkiye beşeri sermaye birikimini artırmadığı sürece, nüfussal kentleşme olgusunu, nüfusun durağan yapıya ulaşacağı, bu süre içinde de tarımdan çözümlenin devam edeceği bir süreç içinde yaşayacaktır. Bu süreç içindeki genç nüfusa özgü yaşam biçiminin temel olgusu olarak görülen “**ne okuyan ne çalışan**” nüfusun artışı başta aile kurumu olmak üzere toplumun gelecekteki sorunları her yönü ile daha da ağırlaşabilir.

Değişik toplumlarda görülen hareketlilik, farklılık, çeşitlenme ülkemizin de gerçeği olmuştur. Kısa zamanda karşımıza çıkacak, kararlı biçimde oluşan nüfusun(15-39) tüm gereksinimlerine yönelik kurumsal düzenlemeler zaman geçirilmeden yapılmazsa, doğurganlık düşüşünün getirdiği fırsatlar, toplumda bütünleşmemiş nüfus sorunu olarak karşımıza çıkabilir. Bu nüfusun yaşam biçiminin oluşturacağı kalıcı sorunlarla sosyal sistemimiz zorlanabilir. En dinamik çağında üretici birey olarak ekonomik sisteme katamadığımız gençleri, ilerleyen yaşlarında bu sürece sokmanın çok zor olacağını hepimiz biliyoruz. Bu koşullar altında oluşacak karamsarlık kültürüne bağlı olarak insanın, topluma diğer insanlar gibi katılabilmesini engelleyen sosyal dışlanma, ötekileşme, yoksulluk önümüzdeki dönemde temel sorunlarımız olabilir. İş bulamamak, çalıştığı halde kazancı ile geçinememek, evlenememek, yer yurt edinememek, geleceği belirsiz görmek v.b. yoksulluk sorunları ancak hak temelli sosyal politikalar ile çözüme kavuşturulabilir. Ekonomik büyüme-nüfus ilişkisinin yarattığı bu sorunların çözümünü yarınlara bırakmak, oluşmaya başlayan yeni denge içinde düzensizliğe, dışlanmaya, sosyal olaylara davetiye çıkarmaktan başka bir şey olamaz (Erder, 1998: 107-114).

Demokratik yaşamda dinî kavramların ve dinsel söylemin nüfus siyasetiyle birleştirildiğinde, toplumun büyük bir açmazla baş başa kalabileceği öngörülmüyor. İnsanın değerini ve erdemini gözeten çok kültürlülüğün yerine költürcülüğün geçirilmesinin en önemli basamaklarından birinin bu olduğu ileri sürülüyor (Buruma, 2015).Tarih, özgürlüğü öteleyen, dinsel költürle yetişenlerin, çağdaş atılım konusunda başarılı olmadıklarını bize gösteriyor. Eğitimi buna göre kurgulayan toplumlar zaman içinde ötekilere hem ekonomik hem de sanat açısından bağımlı oluyorlar.

Nüfussal dönüşüm sürecinde nüfusun hem kendi dinamikleri arasındaki hem de doğa, çevre ilişkisinin hassas dengesini yeni anlıyoruz. Nüfus-doğa ikilisinin dünde oluşturduğu sorun alanlarına dünde çözüm üretilmeye çalışılmıştır. Dünde bildiklerimiz, günümüz sorunlarını çözümlenmede yeterli görülmemektedir. Öyleyse ne yapmalı? Öngörüler bilişim devrimi ile birlikte sınırsız bir dünyadan, sınırlı dünyaya geçiş olduğunu göstermektedir (TÜBA, 2009). Nüfus-doğa ve insan-insan ilişkilerin yarattığı sorunların çözümü, bilinmezi bilinir kılma çabası ancak sosyal bilimlerin değişik dallarının bileşimiyle sağlanabilecektir. Çünkü toplumun yaşamında görülen yoğun ilişkilerin anlaşılması bunu zorunlu kılmaktadır. Nüfus konusunda çözüm bekleyen yeni

yapısal sorunlara çare bulmak sorumluluğu tüm yurttaşlara düşüyor. Çoğulculuk ve farklılık içinde birlikte yaşamın koşulları yaratılabilir. Herkesin öz saygısını koruduğu; ama yaşamın gerçekleri karşısında işbirliği yaptığı barışçı bir düzen oluşturulmalıdır. Günümüz gerçekliğinin değişim ve uzlaşmanın kaçınılmaz olduğu bir yaşamı sürdürebilmekten geçtiğini, demokrasi geleneğinin yaygın kabul gören ilkesinin temelini bu olduğu unutulmamalıdır. Değişim süreci içinde toplumun yaşamını çağdaş biçimde sürdürebilir kılmak için tarihi bir fedakârlık gerekmektedir. Ancak çok kültürlülüğü benimsemek ve farklılıkları korumak, bizi toplum olarak düzliğe çıkarabilir.

Kaynakça

ARLI, A., 2005, “Cumhuriyet Döneminde Türkiye’de Şehirleşme ve Gecekondu Araştırmaları”, *Türkiye Araştırmaları Literatür Dergisi*, 3, s. 283-352

BANKOLE, A., WESTOFF, C.F., 1995, *Childbearing Attitudes and Intentions, Demographic and Health Surveys Comparative Studies*, 17, Maryland

BARNETT, H.G., 1953, *Innovation – The Basis of Cultural Change*, s. 325-335, New York:

BEHAR, C., 1999, “Türkiye Nüfusunun Genel Panoraması: 1923-223”, (içinde) *Türkiye’nin Fırsat Penceresi*. İstanbul: TÜSİAD Yayınları

BLACKER, C. P., 1947, “Stages in Population Growth”, *Eugenics Review*, 39(3), s. 88-101.

BURUMA, I., 2015, *Dinin Demokrasiyle İmtihanı* (Çev. D. A. Gür), İstanbul: Boğaziçi Üniversitesi Yayını

COALE, A. J., HOOVER, E. M., 1958, *Population Growth and Economic Development in Low Income Countries: A Case Study of India’s Prospects*, Princeton: Princeton University Press

DEVELOPMENT CENTRE OF THE ORGANIZATION FOR ECONOMIC CO-OPERATION AND DEVELOPMENT, 1970, *The Demographic Transition in Tropical Africa*, Proceeding of an Expert Group Meeting, Paris.

DEVLET İSTATİSTİK ENSTİTÜSÜ (DİE), 1991, *Türkiye Nüfus Araştırması*, Ankara

DEVLET İSTATİSTİK ENSTİTÜSÜ (DİE), 1995, *The Population of Turkey 1923-1994*, Ankara

DEVLET İSTATİSTİK ENSTİTÜSÜ (DİE), 2002, *Genel Nüfus Sayımı 2000, Nüfusun Sosyal ve Ekonomik Nitelikleri*, Ankara

DEVLET İSTATİSTİK ENSTİTÜSÜ (DİE), 1978, *Türkiye Nüfus Araştırması 1974-175*, Yayın No: 841

DEVLET PLANLAMA TEŞKİLATI (DPT), 1963, I. Beş Yıllık Kalkınma Planı, Ankara

- DEVLET PLANLAMA TEŞKİLATI (DPT), 1970, Türk Köyünde Modernleşme Araştırması, Ankara
- DEVLET PLANLAMA TEŞKİLATI (DPT), 2013, Onuncu Kalkınma Planı, Ankara
- DURAND, J. D., 1953,: *Population Structure as a Factor in Manpower and Dependency Problem of Underdeveloped Countries*, New York
- ERDER, S., 1998,: “Kentteki Enformel Örgütlenmeler”, (içinde) (Ed.Y. Sey) “Yeni” *Eğilimler ve Kent Yoksulları: 75 Yılda Değişen Kent ve Mimarlık*, İstanbul.
- FİŞEK, N. H., 1983, *Halk Sağlığına Giriş*, Ankara: Hacettepe Tıp Fakültesi Halk Sağlığı Yayını
- FREJKA ,T., 1973,: *The Future of Population Growth-Alternative Paths to Equilibrium*, New York: Wiley
- GİRİTLİ, İ., 1963, *Kemalist Devrim ve İdeoloji*, İstanbul: İstanbul Üniversitesi Yayını
- GÜRİZ, A., 1975, *Türkiye’de Nüfus Politikası ve Hukuk Düzeni*, Ankara
- GÜVENÇ, B., 1976, *Sosyal ve Kültürel Değişme*, Ankara: Hacettepe Üniversitesi Yayını
- HACETTEPE NÜFUS ETÜTLERİ ENSTİTÜSÜ (HNEE), 1994, *Türkiye Nüfus ve Sağlık Araştırması 1993*, Ankara
- HACETTEPE NÜFUS ETÜTLERİ ENSTİTÜSÜ (HNEE), 2009, *Türkiye Nüfus ve Sağlık Araştırması 2008*, Ankara
- HACETTEPE NÜFUS ETÜTLERİ ENSTİTÜSÜ (HNEE), 2014, *Türkiye Nüfus ve Sağlık Araştırması 2013 (TNSA)*, Ankara.
- HACETTEPE NÜFUS ETÜTLERİ ENSTİTÜSÜ (HNEE), *Türkiye’nin Demografik Dönüşümü*, <http://www.hips.hacettepe.edu.tr/TurkiyeninDemografikDonusumu_220410.pdf>
- HARTMANN, B., 1995, *Reproductive Rights and Wrongs, the Global Politics of Population Control* (Revised Edition), Boston, Massachusetts: South End Press
- HAUPT, A., KANE, T. T., 1980, *Population Handbook International Edition*, Washington,D.C.: Population Reference Bureau’s
- KADİR HAS ÜNİVERSİTESİ TOPLUMSAL CİNSİYET VE KADIN ARAŞTIRMALARI MERKEZİ, 2016, Türkiye’de Toplumsal Cinsiyet ve Kadın Algısı Araştırması, İstanbul, <[194](http://www.khas.edu.tr/news>XI. Kobi Zirvesi< 15 Haziran İstanbul.</p><p>KAĞITÇIBAŞI, Ç., 1981, <i>Çocuğun Değeri, Türkiye’de Değerler ve Doğurganlık</i>, İstanbul: Boğaziçi Üniversitesi Yayını.</p><p>KAĞITÇIBAŞI, Ç., 2012, <i>Benlik, Aile ve İnsan Gelişim: Kültürel Psikoloji</i>, İstanbul: Koç Üniversitesi Yayını.</p></div><div data-bbox=)

- KARTAL, S. K., 1983,: *Ekonomik ve Sosyal Yönleriyle Türkiye’de Kentleşme*, Ankara: Yurt Yayınları,
- KINGSLEY, D., 1966, “Az Gelişmiş Ülkelerde Ölüm Hızlarındaki Büyük Düşme”, (içinde) *İktisadi Kalkınma* (seçme yazılar) s.31-35, Ankara
- KOÇ, İ., TÜRKYILMAZ, A. S. ve ADALI, T., 2013, “Doğurganlık”, (içinde) *Türkiye Nüfus ve Sağlık Araştırması* s.60, Ankara: Hacettepe Nüfus Etütleri Enstitüsü (HNEE)
- KONGAR, E., 1972, *İzmir’de Kentsel Aile*, Türk Sosyal Bilimler Derneği yayını, Ankara, 1972.
- METROPOLITAN LIFE INSURANCE COMPANY, 1958, *Statistical Bulletin*, 39, 1, New York
- NEWSHOLME, A., 1935 : *Medicine and the State*, London
- NOTESTEIN, F. W., 1953, “Economic Problems of Population Change“, *Proceedings of the Eight International Conference of Agricultural Economists*, s.13-31, New York, 1953
- ÖZBAY, F., 1979, “Türkiye’de 1963, 1968 ve 1973 Yıllarında Aile Planlaması Uygulamalarında ve Doğurganlıktaki Değişmeler”, *İstatistikçiler Derneği Dergisi*, 1 (2),
- ÖZBAY, F., SHORTER, F. C. VE YENER, S., 1977; “Accounting for the Trend of Fertility in Turkey”, İstanbul: UN/FPA Expert Group Meeting on Demographic Transition and Socio-economic Development,
- PEKER, M., 2001, “Aile: Kurumdan Eşler Arası Ayrılığa”, *Çalışma Ortamı*, 59
- PETERSON, W., 1961, *Population*, New York
- PIKETTY, T., 2015, “Eşitsizlik ve Yoğunlaşma: İlk İşaretler”, (içinde) *Yirmi Birinci Yüzyılda Kapital*, (Çev. H. Koçak) s.253-286, İstanbul: Türkiye İş Bankası Kültür Yayınları
- PIKETTY, T., 2015, *Yirmi Birinci Yüzyılda Kapital* (Çev. H. Koçak), İstanbul: Türkiye İş Bankası Kültür Yayınları
- SAĞLIK BAKANLIĞI HIFZISSIHHA OKULU, 1970, *Türkiye Nüfus Araştırması*, Hayati İstatistikler: 1966-67, Ankara
- SHORTER, C. F., MACURA M., 1984, *Türkiye’de Nüfus Artışı (1935-1975) Doğurganlık ve Ölümlülük Eğilimleri*, Ankara
- SHORTER, F. C., MACURA, M., 1982, *Trends in Fertility and Mortality in Turkey 1935-1975*, Washington: National Academy Press
- SHORTER, F. C., MACURA, M., 1983, *Türkiye’de Nüfus Artışı (1935-1975) Doğurganlık ve Ölümlülük Eğilimleri*, Ankara
- SHRYOCK, H. S., SIEGEL, J. S., 1973, *The Methods and Materials of Demography*, 2, s.841-879, Washington, D.C. 1973.

- SMITTH, A. D., 1988, *Toplumsal Değişme Anlayışı; İşlevselci Toplumsal Değişme Kuramının Bir Eleştirisi* (Çev. Ü. Oskay), İzmir: Ege Üniversitesi Edebiyat Fakültesi Yayını
- ŞENYAPILI, T., 1978, *Bütünleşmemiş Kentli Nüfus Sorunu*, Ankara: Orta Doğu Teknik Üniversitesi Yayını
- T.C. AİLE VE SOSYAL POLİTİKALAR BAKANLIĞI, 2012, *Türkiye'de Aile Yapısı 2011*, Ankara
- T.C. BAŞBAKANLIK DEVLET İSTATİSTİK ENSTİTÜSÜ, 1998, *75. Yılında Sayılarla Türkiye Cumhuriyeti*, Ankara
- T.C. BAŞBAKANLIK, 2011, *ASAGEM: Türkiye'de Aile Değerleri Araştırması 2010*, Ankara: Başbakanlık Aile ve Sosyal Araştırmalar Genel Müdürlüğü Yayını, 2011.
- TANİLLİ, S., 2006, *Uygarlık Tarihi*, İstanbul: Alkım Yayınları
- TİMUR, S., 1972, *Türkiye'de Aile Yapısı*, Ankara: Hacettepe Üniversitesi Yayını
- TÜBA, 2009, *Millennium Board Bildirisi: İmkânlarımızın Ötesinde Yaşam*, Ankara.
- TÜRKİYE İSTATİSTİK KURUMU (TÜİK), 2014, *Adrese Dayalı Nüfus Bilgileri*, Ankara
- TÜRKİYE İSTATİSTİK KURUMU (TÜİK), 2015, *Hanehalkı İşgücü İstatistikleri, Kasım 2014 Verileri*, Ankara
- TÜRKİYE İSTATİSTİK KURUMU (TÜİK), 2016, *Adrese Dayalı Genel Nüfus Sayımı 2015*, Ankara
- TÜRKİYE İSTATİSTİK KURUMU (TÜİK), 2016, *Basın Bülteni*, Ankara
- TÜRKİYE İŞVERENLER SENDİKASI KURUMU, 2015, *İşgücü Piyasası Bülteni 18 (31)*
- UNITED NATIONS (UN), 1968, *Final Act of the International Conference on Human Rights*. New York
- UNITED NATIONS (UN), 1979, *Demographic Year Book 1978*, New York
- UNITED NATIONS (UN), 2009, *Population Information*, Network
- US DEPARTMENT OF COMMERCE BUREAU OF THE CENSUS, 1980, *Country Demographic Profiles Turkey*, Washington: ISP-DP-25
- ÜNALAN, T., 2003, *Nüfus ve Kalkınma Göstergeleri*, Ankara