

DÜNYADA VE TÜRKİYE’DE SOSYO-EKONOMİK BİR PROBLEM OLARAK TEK EBEVEYNLİ AİLE OLGUSUNUN ÇOK BOYUTLU DEĞERLENDİRİLMESİ*

Bilal COŞAN¹

Öz

Tek ebeveynli aile, çeşitli nedenlerle ortaya çıkan bir olgudur. Son 50 yıllık süre içerisinde aile yapısında yaşanan değişimlere bağlı olarak, tek ebeveynli aile oranları da ciddi oranda artış göstermiştir. Bu değişiklik, sosyal politika kurumları içerisinde ailenin konumunu farklılaştırmıştır. Batı’da aile yapısında yaşanan değişim boşanma oranlarının yanı sıra “cohabitation” (evli bir çift gibi birlikte yaşama) oranlarının artmasıyla da başka tartışmaları ve problemleri beraberinde getirmektedir. Güçlü bir sosyal politika “aktör”ü olan aile, artık “alıcı” konumunda da anılmaktadır. Sosyo-ekonomik açıdan birçok problemi beraberinde getiren tek ebeveynli aile, aile kurumunun daha kırılğan bir yapıya bürünmesine neden olmuştur. Bu çalışma bağlamında sosyal politika aktörü olarak ailenin önemine ve değişen yapısına vurgu yapılmaya çalışılacaktır. Daha sonra, dünyada ailenin değişen yapısı analiz edilecektir. Son olarak ise, Türkiye’de boşanma bağlamında tek ebeveynli aile problemi veriler ışığında değerlendirilecektir.

Anahtar Kelimeler: Aile, Sosyal Politika Aktörü, Tek Ebeveynli Aile, Boşanma, Evli Bir Çift Gibi Birlikte Yaşama.

* Bu çalışma yüksek lisans tezinden türetilmiştir.

¹ Arş. Gör., Bandırma Onyedü Eylül Üniversitesi Çalışma Ekonomisi ve Endüstri İlişkileri Bölümü, e-posta:bcosan@bandirma.edu.tr

MULTIDIMENSIONAL EVALUATION OF SINGLE PARENT FAMILY AS A SOCIO-ECONOMIC PROBLEM IN TURKEY AND WORLD

Abstract

Single-parent family is a phenomenon that occurs for a variety of reasons. Due to changes in the family structure over the past 50 years, single parent family ratios have also increased significantly. This change, differentiated the position of the family within the social policy institutions. . In the West, change is seen not only by the increase in divorce rates but also by the effect of the “cohabitation” (living together like a married couple) phenomenon. This has brought about other problems as well. The family, with a strong social policy “actor”, is now also referred to as the “recipient”. The single-parent family that brings many problems from a socio-economic perspective has caused the family institution to become more fragile. In the context of this study, we will try to emphasize the importance and changing nature of the family as a social policy actor. Then, the changing structure of the family will be analyzed in the world. Finally, the data will be evaluated in accordance with single-parent family problem in Turkey.

Key Words: Family, Social Policy Actor, Single-Parent Family, Divorce, Cohabitation.

Giriş

Sosyal politika aktörleri içerisinde -geçmişten günümüze varlığını hissettiren- en temel kurumlardan biri, aile olmuştur. Bir kurum olarak aile, -değerlerine sahip olduğu ölçüde- varlığını geçmişten günümüze parçalanmadan devam ettirebilmiştir. Tarih sahnesinde yaşanan sosyal, ekonomik, siyasi vb. değişim/dönüşüm evreleri, ailenin aktör olarak rolünde farklılıkların yaşanmasına neden olmanın ötesinde, temel olarak değerlerinin farklılaşmasında da etkili olmuştur. Haliyle yaşanan bu değişim, ailenin yakın çevresinde bulunan fertlerine sirayet etmesinin yanı sıra, toplumun diğer kesimlerinde de etkisini göstermiştir. Bu çalışma kapsamında Türkiye’de ve dünyada tek ebeveynli aile problemi verilerle analiz edilerek, tek ebeveynli ailenin ortaya çıkma nedenleri çok boyutlu değerlendirilmeye çalışılacaktır. Zira tek ebeveynli aile boşanmanın dışında ölüm, ayrı yaşama, cohabitation (evli bir çift gibi birlikte yaşama) neticesinde de ortaya çıkabilir. Çalışmanın nihayetinde Batı’daki tek ebeveynli aile yapısının Türkiye’ye göre, çok boyutlu ve karmaşık bir yapıda olduğu ortaya konulacaktır.

Sosyal Politika Aktörü Olarak Aile Olgusunun Kavramsal Zemini

Sosyal politika olgusuna bakıldığında karşımıza iki kelime çıkmaktadır ki, aslında olgu bu kelimeler üzerinden hayat bulmaktadır. “Sosyal” ve “politika”. Olgunun temel ögesini oluşturan politika kavramı eski Yunanca ile bütünleşik bir kelime olmakla beraber genel tanım itibarıyla “toplumda belirli bir amaç için alınan önlemler bütünü” olarak tanımlanmaktadır. “Sosyal” kelimesi de Latince “socius” kelimesinden türemiş ve köken olarak “dost, ortak arkadaş” anlamlarına gelmektedir (Sayım ve Odabaş, 2015, s. 97). Bu alanda yapılan çalışmalara bakıldığında, tarihin her döneminde toplumun belli kesimlerine yönelik faaliyetlerin yapıldığını görmek mümkün olacaktır (Aydın, 2009, s. 13). Ancak bir bilim dalı olarak sosyal politika, çok daha yeni bir kavram olarak karşımıza çıkmaktadır. Bu anlamda sosyal politika, 19. yüzyılda sosyo-ekonomik gelişmelerin bir sonucu olarak ortaya çıkmıştır (Özdemir, 2007, s. 13). Sosyal politikanın çıkış zeminine bakıldığında ise Sanayi Devrimi ekseninde gelişen olaylarla gündeme geldiği söylenebilir. Buna göre, Sanayi Devrimi’nin zenginliğinin oluşmasında büyük pay sahibi olan emekçilerin yeterli payı alamaması ve bunun sonucunda içine düştükleri sefaletin toplumsal

dengesizliğe yol açması sosyal politikanın oluşmasındaki en kilit nedendir. Bu açıdan sosyal politika, toplumsal yaşamın refahı ve sürdürülebilirliğini esas almaktadır (Serdar, 2014, s. 1). Bu çalışma kapsamında ise “dar anlamda sosyal politika” ve “geniş anlamda sosyal politika” kavramlarının bilinmesi yeterli olacaktır. “Dar anlamda sosyal politika” işçi sınıfının temelde yaşadığı zorlukları belirleyen, emek ve sermaye arasındaki eşitsizliğin/çatışmanın çözümü için uğraşan, sınırlı amaçları bulunan politikaları tanımlamak için kullanılmaktadır (Koray, 2012, s. 27). İşçi ve işveren sarmalından çıkıp, zaman içinde toplumun diğer kesimlerini de bünyesine almaya başlayan sosyal politika, çeşitli sosyal sorunlara yönelerek sosyal bütünlük ve düzeni de temin etmeye başlamıştır. Bundan böyle sosyal politikanın, sosyal sınıflar arasındaki maddi ve manevi dengesizlik ve adaletsizlikleri ortadan kaldırmak için mücadele vermesi de temel gayeleri arasına girmiştir (Serdar, 2014, s. 5). Yani geniş anlamda sosyal politika, işçi ve işveren dışındaki toplumun tüm kesimlerin problemleriyle de ilgilenmektedir (Ersöz, 2011, s. 52). İşte tam da bu noktada geniş anlamda sosyal politika temelde sosyal, ekonomik hak ve özgürlükleri içinde barındıran bir yapıdadır ve bu yapı sağlıktan barınmaya, gelir adaletsizliğinden herkes için asgari gelir düzeyine kadar bir dizi mesele ile iç içedir. Her ne kadar çok gelişmiş refah devletlerinde bile bu tarz politika faaliyetlerinin başarısı tartışılabilirse de, yine de geniş anlamda sosyal politika, dar anlamda sosyal politikaya göre çok daha geniş bir kitleye hitap etmektedir (Koray, 2012, s. 29).

Tablo 1: Sosyal Politika Aktörlerinde Ailenin Konumu

Aktörler	Örgütlenme Biçimi	Temel Fonksiyonu	Sosyal Refah Fonksiyonu
Sivil Kesim	Aile, akraba, arkadaş, komşu	Üreme, sosyalleşme, koruma, dostluk ve manevi destek	Bağımlı üyelerin bakımı, aile içi mali destek
Din	Dini kurumlar	Ruhani gelişme	Üyelerine danışmanlık ve sosyal hizmet sağlamak
İşletme	İş organizasyonları	İstihdam	İstihdam ödenekleri
Özel Sektör	Firma ve hane halkı	Mal ve hizmetlerin değişimi	Ticari nitelikli sosyal refah malları ve hizmetleri
Sivil Toplum Kuruluşları	Gönüllü kuruluşlar	Karşılıklı yardım, insan sevgisi, yardımseverlik	Gönüllülük ve topluma yönelik sosyal hizmet
Devlet	Merkezi, bölgesel, yerel yönetimler	Kaynakların yönlendirilmesi ve dağıtılması	Yoksulluk, ekonomik sorunlar, güvenlik, sağlık sorunları, konut sorunu

Kaynak: (Ersöz, 2011, s. 56) verilerinden düzenlenerek hazırlanmıştır.

Sosyal politikanın birçok hedefi bulunmakta birlikte aslında en önemli hedefi refah seviyesinde artışı sağlamak ve refahın toplumsallaşmasını temin etmektir. Geniş anlamında yapılan tanımdan yola çıkmak gerekirse sosyal sorunlara yol açacak oluşumları ortadan kaldırmak, sosyal sorunları en aza indirmek sosyal politikanın temel amaçları arasındadır (Bedir, 2016, s. 22). Yukarıda (Tablo 1'de) sosyal politika aktörlerinin örgütlenme biçimleri ve temel fonksiyonları gözükmektedir. Tarih boyunca bu kurumların bir kısmı formel olarak aktör görevi görürken, bir kısmı informal olarak aktör olma görevini üstlenmiştir. Zaman içinde belli aktörler alıcı konumuna geçmek durumunda kalmış, konjoktüre göre fonksiyonlar değişiklik gösterebilmiştir. Örneğin, geleneksel dönem için ailenin aktör (problemler karşısında destekçi) olarak daha baskın olduğu söylenebilecekken, günümüzde aile dünya genelinde alıcı (problemler karşısında politikalara muhtaç) pozisyonuna geçmiştir denilebilir. Tablo 1 çerçevesinde aile kurumuna baktığımızda, sosyal politikanın önemli bir "aktörü" olarak karşımıza çıkmasının nedenlerinden biri de aslında aile bireyleri arasında ilişkinin yazılı bir anlaşma üzerinden

şekillenmemesidir. Bunun yanı sıra, aile bireylerinin maddi ve manevi olumsuzluklara karşı sırt sırta verip başa çıkmaları, bu olumsuzluklarda birbirlerini adeta bir sığınak olarak görmeleri, aileyi sosyal politika anlamında önemli bir aktör haline getirmektedir. Refah devleti standartlarında sosyal politika imkânlarına sahip olmayan ülkelerde, aileler fertlerin sosyal sigorta anlamındaki eksikliklerini ikame edebilmektedir. Günümüz refah devletleri mevcut gelişmişliklerine ulaşmadan önce de aileler bir bakıma sosyal sigorta görevini üstlenmişlerdir (Kurt, 2012, ss. 22-23). Tarih sahnesine bakıldığında, sanayi öncesi toplumlarda tehlikelere daha açık grupların aile, akraba ve hayır kurumları tarafından desteklendiği görülmektedir (Delican, 1998, s. 16). Çağdaş toplumlara gelindiğinde ailenin bazı fonksiyonlarını devletle paylaştığı görülmektedir. Aslında bu durum, sürecin getirdiği ve beklenen bir durumdur. Özellikle sanayileşmesini tamamlamış ülkelere bakıldığı zaman, toplumsal kurumların geleneksel fonksiyonlarının deformasyona uğradığı ortadadır. Devamında sosyo-ekonomik örgütlenmelerin de gelişme göstermesi insanları yalnızlaştırmış ve buna bağlı olarak insanların maddi-manevi risklere karşı direnci kırılmıştır (Delican, 1998, s. 16).

Aileye Tanım Arayışları ve “Değer” Kavramının Önemi

Aile model ve yapıları incelendiğinde, toplumdan topluma değişiklikler görülebildiği gibi aynı toplum içindeki değişik sınıf ve yöreler arasında da farklılıklar olabilmektedir (Türkdoğan, 1991, s. 25). Evrensel bir kurum olduğu gerçeği reddedilemeyecek kadar nadir oluşumlardan biri olan aile, evrenselliğinin yanında farklılıkları da beraberinde getirmiştir. Bu anlamda ailenin toplumdan topluma değişen şekil ve fonksiyonları da mevcuttur (Bozkurt, 2011, s. 59). Bu sebeple genel geçer bir tanım yapmak da mümkün olmamaktadır. Aile kavramını aslında müphem yapan, aile kelimesinin tek başına kullanılarak tanımlamaya çalışılmasıdır. Aile kavramına açıklığa kavuşturmak için birçok sınıflama ve tipoloji oluşturulmuştur. Fakat bu tipolojiler çoğu zaman açıklıktan ziyade kaosa yol açmıştır. Aslında buradaki temel problem aile ve akrabalık ile ilgili hudutların evrensel zeminde çakışmasından kaynaklanmaktadır (Abd El-Ati, 2000, s. 35). En temel tanımıyla “toplumun en küçük yapı taşı” olarak tanımlanan aile olgusu evrensel bir birim olmasına rağmen, toplumların sosyolojik zeminleri farklılaştığı

için ailenin algılanış biçimi de farklı olabilmektedir. Modern ve geleneksel toplumlarda algılamının farklı olduğu aile birimi, bu farklılığı aileye yüklenen beklentilere ve işlevlere borçludur (Ekici, 2014, s. 210). Burada ortaya çıkan beklentiler ve işlevler “değer”ler üzerinden şekillenmektedir/şekillenmelidir. Yani aile yapısında ya da tanımlamasında kullanılan ifadelerin belirleyicisi “değer”ler olmaktadır. Bu anlamda “Aile nedir?” sorusunun cevabının farklılık göstermesinin de nedeni budur. Türkiye adına bu tanımlamayı yaparken değerlere bağlı kalınan bir tanım kullanılması bu açıdan önem arz etmektedir. Çünkü değerlere bağlı kalınan değişim, çizilen sınırlara bağlı kalmakta, değerle olgu arasında ilişki devam etmektedir. Toplumun kendi dinamizminden kopmaması şartıyla meydana gelen değişim, toplumun ayak uydurabileceği sağlıklı bir işleyişin de varlığının göstergesidir. İkincisi ise değerden bağımsız ortaya çıkan değişimlerdir ki bu, değişimin ötesinde bozulmayı ve başkalaşımı ifade etmektedir. Hâkim olan olgu, kök salmaya başladıkça toplumdaki değerlerin yerine geçer ve bir süre sonra değer olarak anılır. Yeni zihniyet ve kültürel zemin değişikliği tam olarak böyle ortaya çıkmaktadır (Köse, 2014, s. 18).

Dünyada Tek Ebeveynli Aile Olgusunun Çok Boyutlu Değerlendirilmesi

Evlenme, Boşanma ve Tek Ebeveynli Aile İstatistikleri

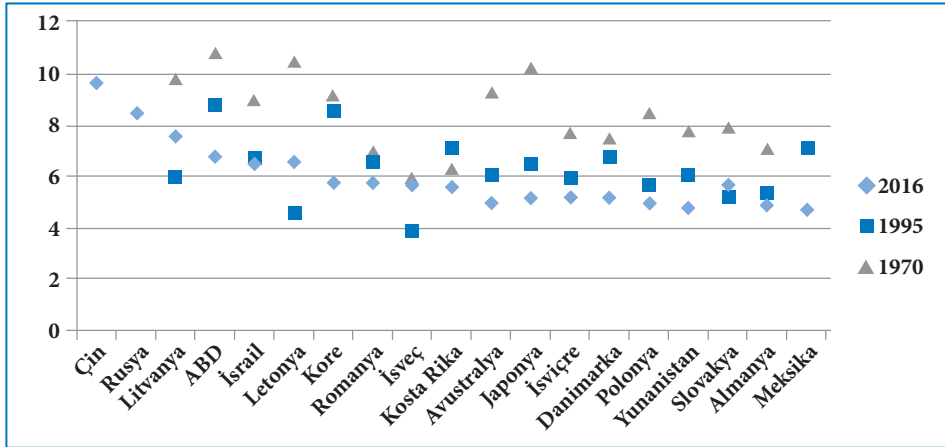
Genel olarak bakıldığında tek ebeveynli aile olgusu, çocuğun sorumluluğunu annenin ya da babanın üstlendiği aile şekli olarak tanımlanmaktadır. Bu durum ebeveynlerden birinin ölmesi, ayrı yaşamayı tercih etme ya da boşanma sonucu ortaya çıkmaktadır (Boylu ve Öztop, 2013, s. 89). 1930-1940’lı yıllarda karşımıza çıkan “babasız yıllar” söylemi İkinci Dünya Savaşı’ndan sonra daha belirgin olmuştur. Bu süreçte, savaşta ölen erkeklerin ardından çocuklar, anneler tarafından yalnız büyütülmüştür. Ancak daha sonraları, artan boşanma ile beraber “babasızlık” kavramı başka bir zeminde, çocuklar ile baba arasındaki kopukluğu ifade etmek için kullanılmıştır (Canatan ve Yıldırım, 2016, s. 80). Yani 20. yüzyıl başlarında babanın ölümüyle gündeme gelen tek ebeveynli aile olgusu, 1950’lerden sonra boşanma olgusuyla birlikte

anılmaya başlanmıştır (Biblarz and Gottainer, 2000, s. 533). Öte yandan akademik çalışmalara bakıldığında, 1970 yılı öncesi hâkim bakış açısı, tek ebeveynli ailenin “eksiklik” ve “sapma” olarak görüldüğü yönündeydi. Haliyle bu dönemde, tek ebeveynli aileyi önlemeye yönelik çalışmalar gündemde olmaktaydı. Bu olgu üzerinden, çocuklardaki suç oranları, çocukların okul başarısızlığı gibi nedenler de araştırılmaktaydı. Ancak genel hatlarıyla 1970 sonrası çalışmalara bakıldığında hâkim bakış açısı “eksiklik” ve “sapma”dan ziyade “farklılık” olarak karşımıza çıkmıştır. Bu sebeple, bu dönemdeki çalışmalarda tek ebeveynli aileler ile çift ebeveynli aileler arasında farklı boyutlarda kıyaslamalara da gidilmiştir (Örüng ve Feyzioğlu, 2011, s. 20). Ayrıca Batı’da tek ebeveynli aile oluşumuna etki eden faktörlere bakıldığında evlilik dışı çocuk sahibi olmak, dul kalmak, boşanmak gibi sebeplerin ön planda olduğu da görülmektedir (Örüng ve Feyzioğlu, 2011, s. 22). Bunun dışında evden kaçmak, evlilik dışı hamilelik, oranları az da olsa evlat edinme sonucunda da tek ebeveynli aile yapısı oluşabilmektedir (Poerter ve Chatelain, 1981, s. 518). Haliyle evlilik dışı çocuk sahibi olma meselesi “cohabitation” olgusunun da incelenmesini gerekli kılmaktadır. Hâlihazırda dünyada 320 milyon çocuğun tek ebeveynli ailesiyle yaşadığı tahmin edilmektedir. Bu çocukların büyük çoğunluğu anneleriyle kalmaktadır ve çocukların yaş aralığı 0-17 yaş arasında değişmektedir (Global Issues, 2016).

Batı toplumlarında uzun yıllar evlilik kurumunun bozulamayacağı düşünülmekteydi. Boşanmaya çok mecburi durumlarda genellikle evlilik sürdürülemez gibiyse izin verilmekteydi. Fakat günümüzde birkaç sanayileşmiş ülke dışında boşanma çok daha kolay bir hal almıştır. Karşıtlar sistemi denilen sisteme göre boşanmanın gerçekleşebilmesi için eşlerden birinin diğerini suçlaması gerekmektedir. Bu suçlama kötü davranış, terk etme ya da zina gibi sebeplerle geçerli olabilmektedir. Bu anlamda herhangi bir “hata yokluğu”nu benimseyen boşanma yasaları 1960’lardan sonra ortaya çıkmıştır (Giddens, 2000, s. 156). Boşanma oranlarının artmasında birçok neden etkili olabilmektedir. Kadınların çalışma hayatına girmesi ve sonrasında evlilik kurumunun da ekonomik ortaklık anlamında daha az zorunlu görülmeye başlanması, boşanma oranlarının artmasına sebep olan faktörlerden bazılarıdır. Bir diğer önemli faktör, aslında bireyselleşmenin ön plana çıkmasıyla birlikte evliliğin kişisel doyum bağlamında değerlendirilmesi

olmuştur (Giddens, 2000, s. 156). Bu sebepten dolayı bireysel tatminini evlilikte bulamayan kişiler, alternatif evlilik oluşumlarına yönelmekte ve ekonomik, psikolojik, sosyal anlamda karşı cinse olan bağlılığını ve sorumluluğunu azaltabilmektedir. Yasalardan kaynaklı yaptırımların da etkisi, kişileri ekonomik anlamda rasyonel düşünmeye itmekte ve evlilik yerine diğer oluşumları tercih etmelerine neden olmaktadır. Bu bağlamda tek ebeveynli aile profilini oluşturmadan önce mevcut yapı içerisine bakıldığı zaman birçok Batı ülkesinde evlilik oranlarının düştüğü ve boşanma oranlarının arttığı görülmektedir. Boşanma oranlarının artması, haliyle tek ebeveynli aile oranlarına etki etmektedir. Bu duruma ek olarak evli olmadan birlikte yaşayan çiftlerdeki çözülme ve evlilik dışı çocuk doğum oranları da tek ebeveynli aile oranlarına etki eden bir değişken olarak karşımıza çıkmaktadır. Bu noktada, genel olarak verilerine ulaşılabilen ülkelerin oranları üzerinden değerlendirmelerde bulunulmaya çalışılacaktır.

Grafik 1: Dünyada Kaba Evlenme Oranları-1 ‰ (Binde)

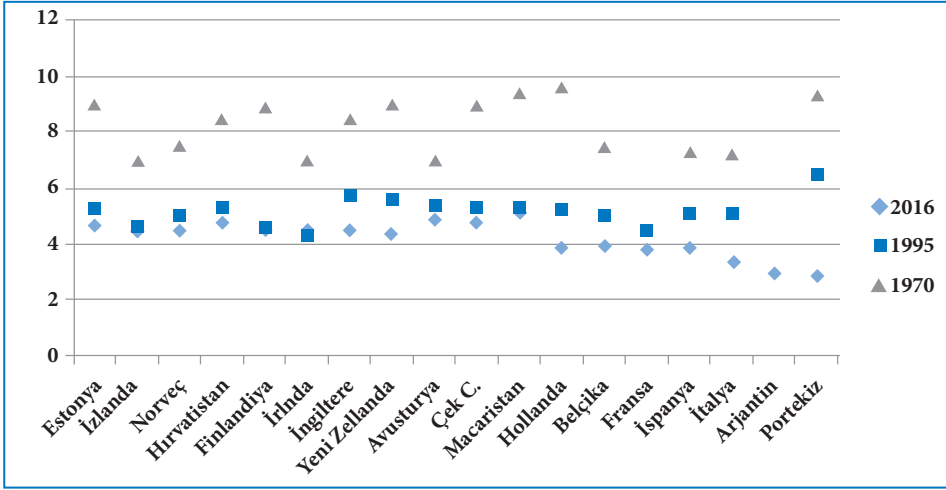


Kaynak: OECD Family Database. Marriage and Divorce Rates. Erişim Tarihi: 08.08.2018, http://www.oecd.org/social/family/SF_3_1_Marriage_and_divorce_rates.pdf, verilerinden yararlanılarak hazırlanmıştır.

Dünya’da birçok ülkede evlenme ve boşanma trendleri birbiriyle ters orantılı bir tablo sergilemektedir. Evlenme oranları azalırken boşanma oranları artış göstermektedir. Yukarıda (Grafik 1’de) oranları gösterilen hemen hemen her ülkede 1970’ten günümüze evlilik oranlarında azalmalar görülmüştür. Amerika’da 1970’li yıllarda neredeyse binde 11’lerde seyreden evlilik oranları

2016 yılında binde 7'ye kadar gerilemiştir. Aynı şekilde Almanya'da 1970'li yıllarda evlilik oranları binde 7 iken 2016 yılında bu oran binde 4,5'lere kadar gerilemiştir. Japonya neredeyse yarım asırlık süreçte evlilik oranlarında yarı yarıya düşüş yaşamıştır.

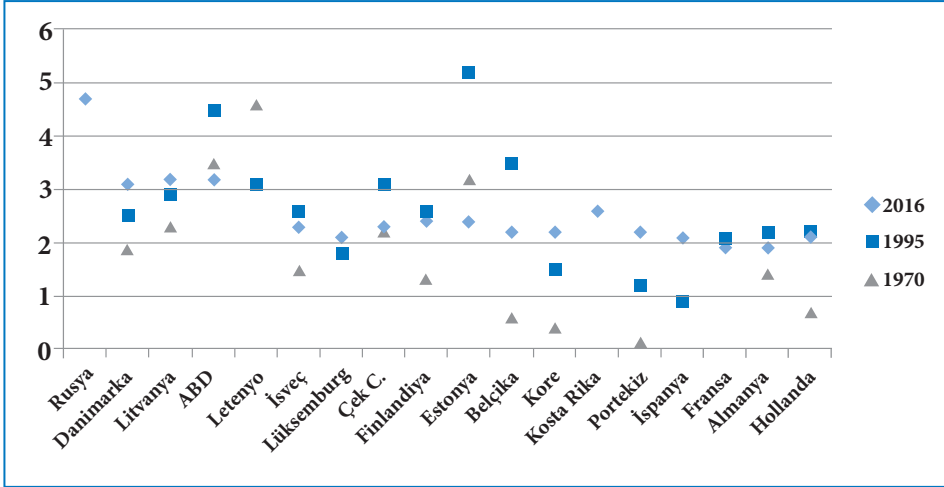
Grafik 2: Dünyada Kaba Evlenme Oranları-2 ‰ (Binde)



Kaynak: OECD Family Database. Marriage and Divorce Rates. Erişim Tarihi: 08.08.2018, http://www.oecd.org/social/family/SF_3_1_Marriage_and_divorce_rates.pdf, verilerinden yararlanılarak hazırlanmıştır.

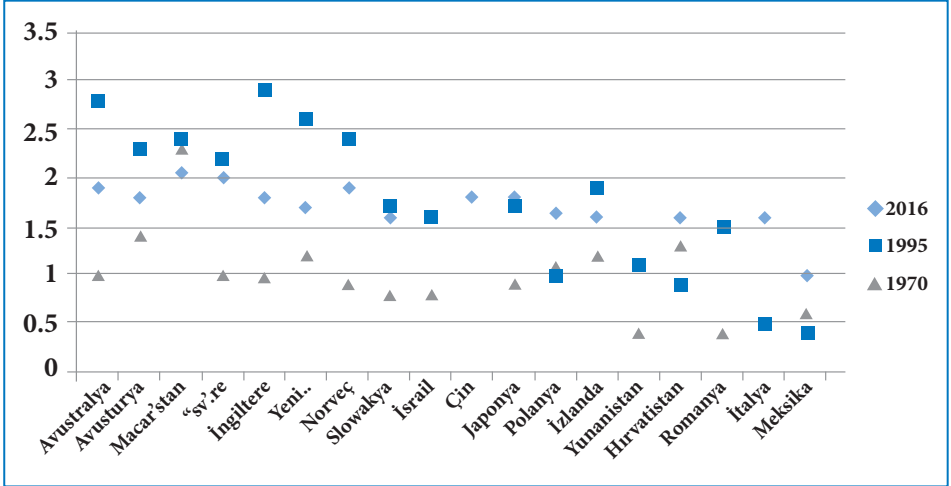
Grafik 2'de görüldüğü üzere, Fransa'da 1995 ile 2016 yılları arasında bir azalış olduğu görülmüştür. Aynı şekilde ciddi oranda azalışın yaşandığı bir diğer ülke de Hollanda olmuştur. İtalya, Portekiz, Macaristan Estonya, Çek Cumhuriyeti, İngiltere oranların düşüş gösterdiği diğer ülkeler olarak karşımıza çıkmaktadır. Her ülkenin kendi kültürel yapısı, ekonomik yapısı, sosyolojik zemini vb. birçok neden evlilik oranlarına etki edebilmektedir. Bu süreçte ortaya çıkan evlenmeden aynı evin içinde yaşama, evlilik oranlarının düşmesinde etkili olan faktörlerden sadece birisi olarak karşımıza çıkmaktadır.

Grafik 3: Dünyada Kaba Boşanma Oranları-1 % (Binde)



Kaynak: OECD Family Database. Marriage and Divorce Rates. Erişim Tarihi: 08.08.2018, http://www.oecd.org/social/family/SF_3_1_Marriage_and_divorce_rates.pdf, verilerinden yararlanılarak hazırlanmıştır.

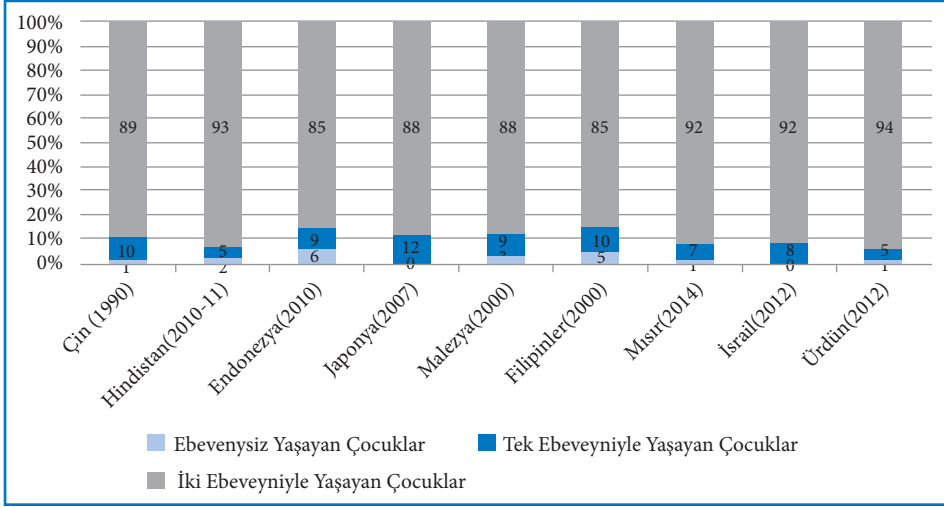
İlk iki grafikte yıllar ilerledikçe genel olarak evlilik oranlarının düştüğü görülmektedir. **Grafik 3**'te de 1970'den 2016'ya kadar geçen yıllarda genel olarak boşanma oranlarının arttığı görülmektedir. Örneğin İsveç'te 1970 yılında boşanma oranı binde 1,5 iken bu oran 1995 ve 2016'da yaklaşık binde 2,7 seviyelerine yükselmiştir. Aynı şekilde İspanya ve Portekiz'e bakıldığında da oranların yıllar geçtikçe arttığı görülmektedir. Belçika'da 1970 yılında binde 0,8 olan boşanma oranı 1995 yılında binde 3,5'lere kadar yükselmiş daha sonraki süreçte azalma eğilimi göstermiştir. Danimarka'da da aynı şekilde kademeli olarak oranlar artış göstermektedir. 1970'ten 2016 yılına Hollanda'da boşanma oranlarını neredeyse üç kat yükseldiği görülmektedir. 2016 verilerine göre bakıldığında Rusya var olan tabloda en yüksek boşanma oranına sahip ülke olarak karşımıza çıkmaktadır. ABD'de 1970 yılındaki boşanma oranlarına bakıldığında çoğu ülkenin güncel boşanma oranlarından daha yüksek olduğu görülmektedir. 1995 yılında bu oranın daha çok yükseldiği ancak 2016 yılına doğru az da olsa azalma eğilimi gösterdiği görülmektedir.

Grafik 4: Dünyada Kaba Boşanma Oranları-2 % (Binde)

Kaynak: OECD Family Database. Marriage and Divorce Rates. Erişim Tarihi: 08.08.2018, http://www.oecd.org/social/family/SF_3_1_Marriage_and_divorce_rates.pdf, verilerinden yararlanılarak hazırlanmıştır.

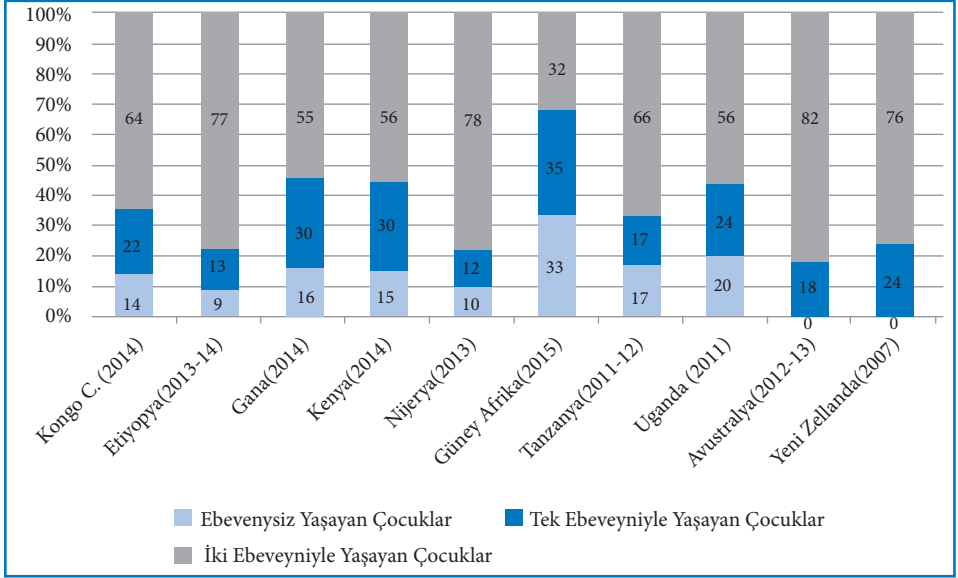
Devam eden grafikte (**Grafik 4**) birçok Batı ülkesinde 1995 yılına göre 2016 yılında boşanma oranları daha düşük seviyelere indiği gözlemlenmektedir. Ancak evlilik oranlarının azalmasıyla yaşanan boşanma oranlarının 1970'lere göre artış göstermesi olumsuz bir tablo oluşturmaktadır. Boşanma oranları düşük olan Meksika gibi ülkelere gelecek tablolarda bakıldığında cohabitation ve gayri meşru doğum oranlarının yüksek olduğu görülecektir.

Grafik 5: Tek Ebeveynli Aile Oranları-1 (%)



Kaynak: (World Family Map 2015, s. 13; World Family Map 2017, s. 27; World Family Map 2013, s. 13) verilerinden yararlanılarak hazırlanmıştır.

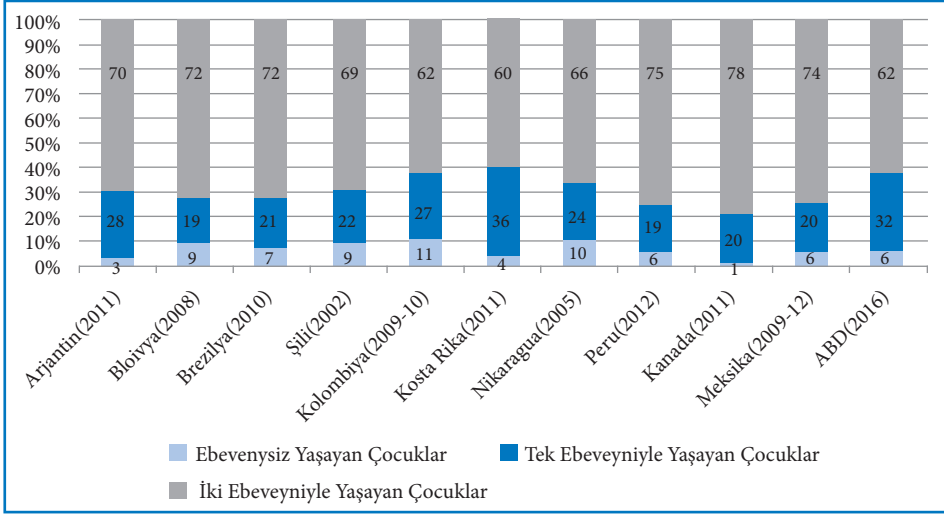
Oranlara bakıldığı zaman (**Grafik 5**) Asya ve Orta Doğu ülkelerinden tek ebeveynliyle yaşayan çocuk oranlarının çok da yüksek olmadığı gözlenmektedir. Oranlara bakıldığında Çin'de tek ebeveynliyle yaşayan çocuk oranları %10, aynı şekilde Hindistan'da %10, Endonezya'da %9, Japonya'da %12, Filipinler'de %10, Mısır'da %7, İsrail'de %8, Ürdün'de %5 şeklinde karşımıza çıkmaktadır. Bu ülkelerde din faktörü ve geleneksel aile yapısının bu oranların düşük olmasında etkili olduğu söylenebilir.

Grafik 5: Tek Ebeveynli Aile Oranları-2 (%)

Kaynak: World Family Map 2015, s. 13; World Family Map 2017, s. 27 verilerinden düzenlenerek hazırlanmıştır.

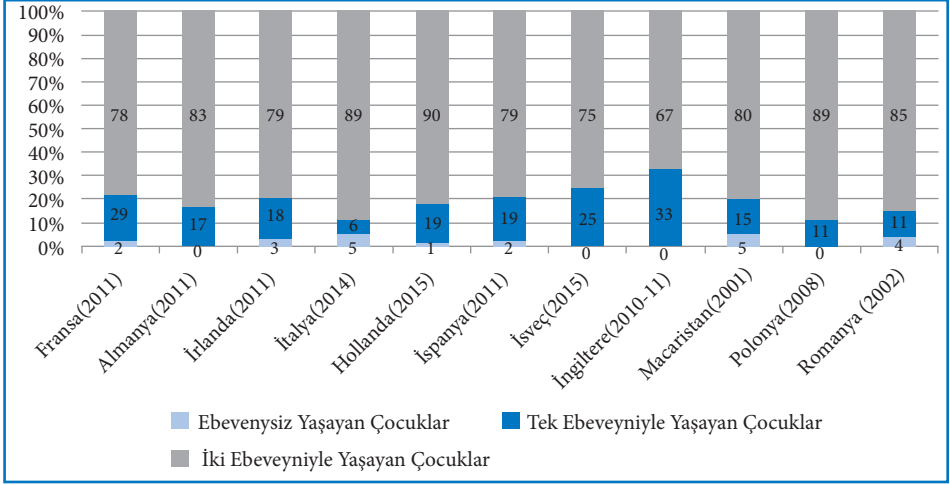
Sahra altı Afrika ülkelerine bakıldığı zaman, hem ebeveynsiz yaşayan çocukların hem de tek ebeveynli aile oranlarının oldukça yüksek olduğu görülmektedir. Fakat bunu direkt patoloji olarak görmek, sorunlu bir değerlendirme olabilmektedir. Zira bazı alt kültürlerde yasal ya da törel anlamda evlilik birliği kurulmadığı halde bu durum aile ve çevre tarafından kabul görebilmektedir (Güran, 1983, s. 161). Fakat bunu bütün ülkeler için söylemek doğru olmayacaktır.

Grafik 6: Tek Ebeveynli Aile Oranları-3 (%)



Kaynak: (World Family Map 2015, s. 13; World Family Map 2017, s. 27) verilerinden yararlanılarak hazırlanmıştır.

Genel olarak Amerika Kıtası'na bakıldığında (**Grafik 6**) gayri meşru çocuk doğum oranları ve cohabitation oranlarının yüksek olduğu ülkelerde, tek ebeveynli aile oranlarının da yüksek olduğu görülmektedir. Kolombiya % 27 ve Amerika'da % 32 seviyelerine çıkan bu oranlar, Kanada'da % 20 Meksika'da % 20 seviyelerinde seyretmektedir. En yüksek oran Kosta Rika'da görülmektedir. Aynı şekilde sonraki grafiklere bakıldığında evlilik dışı çocuk doğum oranının en yüksek olduğu ülkede Kolombiya olarak karşımıza çıkacaktır.

Grafik 7: Tek Ebeveynli Aile Oranları-4 (%)

Kaynak : (World Family Map 2015, s. 13; World Family Map 2017, s. 27) verilerinden yararlanılarak hazırlanmıştır. *Almanya, Hollanda, İsveç, İngiltere, Polonya'da ebevensiz aile verilerine ulaşamamıştır.

Görüldüğü üzere (**Grafik 7**) Avrupa genelinde de tek ebeveyniyle yaşayan aile oranları oldukça yüksektir. Oranlar Fransa'da % 19, Almanya'da % 17, İngiltere'de % 33, İsveç'te % 25 seviyelerine kadar ulaşmıştır. Oranlar İtalya, İspanya gibi Güney Avrupa ülkelerinde nispeten daha düşük seviyelerde seyretmektedir.

“Cohabitation” (Evli Bir Çift Gibi Birlikte Yaşama) ve Gayr-ı Meşru Doğum İstatistikleri

Eski dönem Avrupa'sında evlenmeden hamile kalma durumu oldukça yaygındı. Fakat bu kadınların birçoğu hamilelik sonrası evlenmekteydi ya da Kıta Avrupa'sında olduğu gibi doğan çocuklar kimsesizler evine bırakılmaktaydı, netice itibarıyla birçok hamileliğin evlilikle sonuçlanması “yalnız anneler”in oranının az olmasına neden olmaktaydı. Fakat günümüzde bu oranlar oldukça artmıştır (Goody, 2004, s. 202). Yaklaşık son otuz yıldır birçok Batı toplumunda aile yapısında ciddi değişimlerin olduğu görülmektedir (Bourdais ve Lapierre-Adamcy, 2004, p. 929). Bu sürece bakıldığında evlilikle sonuçlanmayan cohabitation'ların artması ve evlilik dışı çocukların artması ön plana çıkan değişikliklerdendir (Kiernan, 2001, s. 1).

Evli bir çift gibi birlikte yaşama kavramının daha eski tarihlere uzandığı da söylenebilir. Birçok toplumda modern anlamda “cohabitation” olgusunun temelleri 19. yüzyıla ya da daha öncesine dayanmaktadır. Porto Rikolu bilim adamlarına göre “cohabitation” İspanyol kolonizasyonunun ardından ortaya çıkan bir durum olarak nitelendirilmektedir ki; bu da yaklaşık 16. yüzyıla tekabül etmektedir. İngiltere Ortaçağ döneminde kırsal alanlarda resmi nikâhı kıyabilecek hâkim ya da papaz bulmak zor olduğu için burada da “common law marriage” denilen çiftler arasındaki anlaşma üzerinden ortaya çıkan evliliklerin varlığı gözükmekteydi (Rindfuss ve VandenHeuvel, 1990, s. 703). Burada unutulmaması gereken husus, her toplumun içinde bulunduğu kültürel değerlerinin farklı olduğudur. Bu yüzden cohabitation olgusunun flört sürecinin son aşaması olduğunu ya da evlilik öncesi sürecin bir parçası olduğunu söylemek gibi net bir cevap vermenin mümkün olmayacağıdır (Bumpass ve Sweet, 1989, s. 615). Örneğin Amerika ve İsveç’e bakıldığında “cohabitation” olgusu birbirinden farklılık göstermektedir. İsveç’te evli olmadan birlikte yaşayan çiftlerin birlikte kalma eğilimi Amerika’ya göre daha yüksektir. Bu sebepten ötürü çocuk doğumu da bu tür toplumlarda daha yaygın görülebilmektedir (Rindfuss ve VandenHeuvel, 1990, s. 704). Bu bağlamda “cohabitation” olgusunun ülkeden ülkeye farklı sebeplerle ortaya çıkması gayet normaldir. Fakat bu noktada unutulmaması gereken husus “cohabitation” oranlarının ciddi oranda yükselmiş olması ve bu durumun beraberinde belli problemleri getirdiğidir.

Tablo 2: Dünyada 18-49 Yaş Arası Evlilik ve Cohabitation Oranları

Ülkeler	Evlilik Oranları	Evli Çift Gibi Yaşama Oranları
Hindistan(2014)	% 63	% 10
Çin(2013)	%64	-
Endonezya(2012)	% 75	< % 1
Japonya(2010)	% 40	-
Malezya(2010)	% 57	-
Filipinler(2013)	% 48	% 15
Singapur(2012)	% 50	% 3
Güney Kore(2010)	% 55	% 1
Tayvan(2012)	% 49	% 2
Mısır(2014)	% 64	-
İsrail(2012)	% 49	-
Ürdün(2007)	% 68	< % 1
Katar(2012)	% 67	-
Türkiye(2011)	% 67	< % 1
Kongo(2013-14)	% 51	% 14
Etiyopya(2011)	% 63	% 4
Gana(2008)	% 50	% 11
Kenya(2008-09)	% 58	% 4
Nijerya(2011)	% 48	% 3
Güney Afrika(2013)	% 26	% 12
Tanzanya(2011-12)	% 60	% 7
Uganda(2011)	% 45	%25
Arjantin(2013)	% 28	% 23
Bolivya(2008)	% 44	% 24
Brezilya(2014)	% 35	% 24
Şili(2012)	% 29	% 20
Kolombiya(2009-10)	% 20	% 35
Kosta Rika(2014)	% 27	% 18
Nikaragua(2001)	% 29	% 30
Peru(2012)	% 24	% 29
Kanada(2006)	% 43	% 19
Meksika(2010)	% 63	-
ABD(2011)	% 49	% 15

Avustralya(2012)	% 43	% 14
Yeni Zelanda(2006)	% 49	% 9
Fransa(2009-13)	% 27	% 20
Almanya(2013)	% 42	% 11
İngiltere(2011)	% 33	% 16
İrlanda(2011)	% 38	% 14
İtalya(2011)	% 35	% 6
Hollanda(2011)	% 32	% 18
İspanya(2011)	% 38	% 14
İsveç(2013)	% 23	% 24
Macaristan(2011)	% 51	% 6
Polonya(2012)	% 54	% 7
Romanya(2012)	% 54	% 11
Rusya(2011)	% 50	% 9

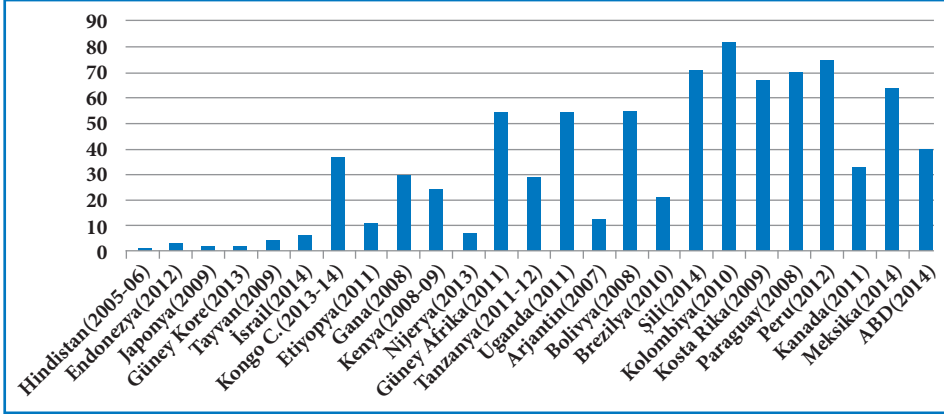
Kaynak: (World Family Map 2015, s. 15; World Family Map 2017, s. 29) verilerinden düzenlenerek hazırlanmıştır.

Tablo 2'de genel olarak oranlara bakıldığı zaman Asya ve Orta Doğu'da evlilik oranlarının yüksek, evli bir çift gibi birlikte yaşama oranlarının düşük olduğu görülürken, genel olarak Batı toplumlarında evlilik oranlarının düşük evli bir çift gibi yaşama oranlarının yüksek olduğu anlaşılmaktadır. Hatta bazı ülkelerde evli bir çift gibi yaşama oranlarının evlilik oranlarından daha yüksek olduğu görülmektedir. Asya ve Orta Doğu'da cohabitation oranlarının düşük olmasında ise geleneksel anlamdaki aileye olan bağlılığının etkilerinin olduğu söylenebilir (World Family Map, 2015, ss. 14-16)

Bu anlamda evlilik olgusu da görecelidir ve toplumdan topluma farklılık göstermektedir. Birçok ülkede evlilik çocuk gelişimi için önemli görülmektedir. Fakat günümüzde evlilik ve ebeveynlik arasındaki ilişki ülkeden ülkeye oldukça çeşitlilik göstermektedir. Amerika, Avrupa, Okyanusya'da ciddi oranda artan cohabitation, boşanma ve evlilik dışı çocuk doğum oranları evlilik kurumunun önemini değişime uğradığını göstermektedir. Günümüzde evlilik bir zorunluluk olmaktan çok bir seçenek olarak görülmektedir. Toplumdan topluma değişen sebepleri olmakla birlikte cohabitation da ya evliliğin öncüsü (habercisi) olarak ya da evliliğe alternatif bir yaşam biçimi olarak görülebilmektedir (World Family Map, 2015, s. 14).

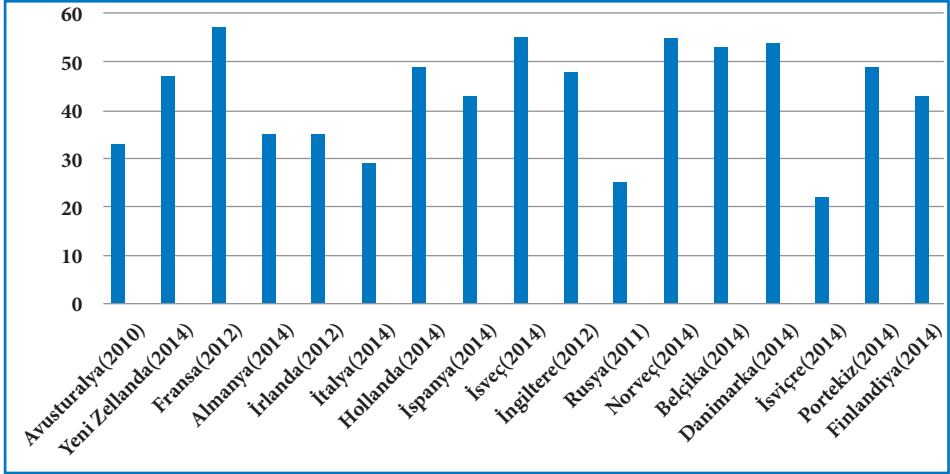
Bowman'ın 2010 yılında yaptığı çalışmaya göre, Yetişkinlerin bu tutumuna neden olan temel durumlardan birkaçına bakıldığında daha fazla esnek yaşam biçimini arzulama ve daha fazla özgür kalma isteği ön plana çıkmaktadır. Diğer bir neden de, yetişkinlerin kendilerini finansal ve duygusal anlamda evliliğe karşı yeterli görmemeleridir. Diğer yandan evlilik sürecinde sonuç ayrılıkla neticelendiği zaman evliliğe ait mülkün bölünmesi söz konusu olabilir. Fakat cohabitation fertlerin kendi arasında gerçekleştiği ve resmiyette bir karşılığı olmadığı için yasal anlamda bir yaptırım olmamaktadır. Her ne kadar çok az cohabitation çifti kendi aralarında sözleşme/anlaşma yapsa da, cohabitation ekonomik ve sosyal anlamda daha özgür imkânlar sunmaktadır (Bowman 2010, akt. Lundberg, Pollak ve Stearns, 2016, s. 89). Örneğin, Rusya açısından bakıldığında Modern Rusya ile Sovyetler Birliği dönemi arasında fark olduğu söylenmektedir. Zira Sovyet Rusya dönemine göre evlilik oranları düşmüş ve cohabitation oranları artmıştır fakat bu artış evlilik öncesi bir adım olarak görülmekten ziyade bu durumdaki genç çiftler için evlilik, daha uzak bir tercih olmaktadır yani alternatif bir yaşam biçimi olarak görülmektedir (Artamonova ve Mitrofanova, 2014). Diğer taraftan Latin Amerika ülkelerine bakıldığında cohabitation oranlarının yüksek olduğu görülmektedir. Latin Amerika ailelerinin 1980'lerde yaşanan hiperenflasyon etkisiyle ekonomik bir şok yaşamasının bu duruma neden olduğu bazı yazarlar tarafından kabul edilmektedir. Diğer bir görüşe göre de, Latin Amerika ülkelerinin demografik anlamda geçiş dönemi geçirmiş olması, bu duruma neden olarak gösterilmektedir (Esteye, Román ve Lesthaeghe, 2012, s. 717). Fakat Latin Amerika'da bazı ülkelere bakıldığında (Bolivya, Ekvador, Peru, Venezuela) çocuksuz bir şekilde cohabitation'un varlığını geniş aile ortamında üç kuşak bir arada yaşayacak şekilde sürdürdüğü görülmektedir. Bu anlamda cohabitation Latin Amerika'nın bir kısmı açısından eski tarihi davranışların bir devamı olarak da görülebilir (Esteye, Román ve Lesthaeghe, 2012, s. 723).

Grafik 8: Evlilik Dışı Çocuk Doğum Oranları-1 (%)



Kaynak: (World Family Map 2015, s. 20; World Family Map 2017, s. 32) verilerinden yararlanılarak hazırlanmıştır.

Grafik 8'de de görüldüğü gibi Asya Bölgesi'nde evlilik dışı çocuk doğum oranları düşüktür. Hindistan'da % 0'a yakın düzeyde, Endonezya'da % 3 oranında olduğu görülmektedir. Afrika'da oranlar Asya ülkelerine göre daha yüksektir. Uganda'da % 50'lerin üzerinde Güney Afrika'da oranlar % 50'lerin üzerinde seyretmektedir. Kenya, Gana, Tanzanya, Nijerya'da oranlar diğer Afrika ülkelerine göre daha düşük seviyelerdedir. Güney ve Kuzey Amerika kıtasında bu oranların oldukça yüksek olduğu görülmektedir. ABD'de 1970 verilerine göre % 10 bandında olan bu oran 1995 verilerinde % 30'lara kadar yükselmiştir. Kanada'da 1970 verilerine göre yine % 10 bandında olan bu oran 1995 verilerine göre yine aynı şekilde % 30 bandına kadar yükselmiştir. Kosta Rika'da 1995 verilerine göre % 45 civarında seyreden bu oran 2009 verilerinde % 70 bandına yaklaşmıştır (OECD, 2018).

Grafik 9: Evlilik Dışı Çocuk Doğum Oranları-2 (%)

Kaynak: (World Family Map 2015, s. 20; World Family Map 2017, s. 32; OECD. Family Database. Erişim Tarihi: 08.08.2018, <http://www.oecd.org/els/family/database.htm>), verilerinden yararlanılarak hazırlanmıştır.

Avrupa'nın birçok ülkesinde evlilik dışı doğum oranları oldukça yüksek seviyelerde seyretmektedir (**Grafik 9**). 1970'lerde birçok ülkesinde çok daha düşük olan bu oranlar 1995'li yıllara doğru artış göstermiş ve günümüz oranlarında çok ciddi boyutlara ulaşmıştır (OECD, 2016). 1945 ile 1965 arasında ivme kazanan cohabitation oranları Amerika'da ve diğer birçok Avrupa ülkesinde gençler arasında evliliklerin de ertelenmesine neden olmaktadır. Yani bu süreçte gençler evlilikten uzaklaşmışlar, cohabitation'ı tercih etmişlerdir (Bumpass, Sweet ve Cherlin, 1991, ss. 913-914). Yapılan araştırmalarda (Nock 1995, Brown ve Booth 1996) evli gibi birlikte yaşayan çiftlerin, evli çiftlere göre daha karamsar oldukları görülmüştür ayrıca bu çiftlerde uyuşturucuya ve alkole meyil evli çiftlere göre daha fazla olmaktadır. Birçok araştırmacı evli gibi yaşayan çiftlerin daha düşük kalitede bir hayat geçirdiğini saptamıştır. Bir diğer çalışma da, cohabitation ile yaşayan çiftlerin daha fazla anlaşmazlık ve çatışma yaşandığı, ilişkilerinde daha az dürüst ve daha az mutlu olduğu gözlemlenmiştir (Kenney ve McLanahan, 2001, s. 1, 3). Tabi ki bu bulguları yorumlamak ve genele teşmil etmek kolay olmayacaktır çünkü evlilik ve cohabitation olgusu farklı sosyal kontrol mekanizmalarına sahiptir (Kenney ve McLanahan, 2006, s. 137).

Tek Ebeveynli Aileliğin Sosyo-Ekonomik Sonuçları

Genel olarak tek ebeveynli aile olmanın sorunları üç başlık altında toplanabilir. Bunlar; sosyo-ekonomik sorunlar, boşanma sonrasında ortaya çıkan rol değişimleri, sosyal destek yapısının zayıflaması ve sosyal izolasyonun artmasıdır (Acar, 2001, s. 19). Tek ebeveynli ailelerin risklerine bakıldığında karşımıza ilk olarak sosyoekonomik riskler çıkmaktadır ki; bu durum ailelerin finansal ve sosyal zorluklarla karşılaşması anlamına gelmektedir. İkinci riskse, ebeveynlerin mental sağlığıyla ilgilidir (Dunn vd., 1998, s. 1084). Amerika'da yapılan çalışmalarda tek ebeveynli ailelerde ki kadınların problemleri gözlemlendiğinde; tek ebeveynli kadınların eski yaşamlarına göre daha mutsuz hissettikleri, psikolojik olarak yalnızlık hissetmeleri, kendilerine olan güvende kayıp, daha kısıtlı gelir, iş için yeterli enerjiye sahip olamama, kişisel gelişimde zorluklar, suçluluk, endişe gibi olumsuz sonuçlar ortaya çıkmıştır (Burgess, 1970, s. 137). Diğer bir çalışmaya bakıldığında boşanmayı izleyen bir yıl boyunca, hem kadınlarda hem erkeklerde düşük özgüven, sosyal ve cinsel rollerdeki karışıklıklarla alakalı endişeler, öfke duygusunun artması, duygu karmaşaları ve depresyon belirtileri görülmüştür. Erkeklerde suçluluk hissini arttığı, kadınlarda da kişisel olarak yetersizlik hissini ortaya çıktığı görülmüştür (Berman ve Turk, 1981, s. 180). Tek ebeveynli ailedeki çocuklar üzerinde yapılan araştırmalar sonucunda, boşanma sonrasında çocuklarda depresyon ve üzüntü, okul yaşamında öğrenme ve davranış gelişiminde zorluklar, sorumluluk üstlenmede problemler görülmüştür. Ayrıca tek ebeveynli aileden gelen çocukların ilerleyen yaşlardaki eğitim başarıları ve ekonomik durumunun diğer yetişkinlere göre daha düşük olduğu gözlemlenmiştir (Richards ve Schmiede, 1993, ss. 277-278). Aile içerisinde sürekli bir çatışma içerisinden olan çocuk bu çatışmalar sonucunda ailelerini suçlamaktadır. Sorunları çözme noktasında problemler yaşayan çocuklar, ileride daha büyük sorunlarla yüzleşebilmektedir. Parçalanmış ve düşük gelirli ailelerden gelen çocuklar gözlemlendiğinde ise davranışlarında depresif hal ve hareketler daha fazla gözlemlenmiştir. Bir diğer çalışmada da doğuştan iki ebeveyniyle büyüyen çocukların tek ebeveynli ailede büyüyen çocuklara göre % 80 daha iyi bilişsel ve davranışsal yeteneklere sahip olduğu gözlemlenmiştir. Akademik anlamdaki bu başarısızlık sonuçları sadece Amerika'da değil Batı'da İngiltere, İsveç, Hollanda, İsviçre gibi ülkelerde de

görülmüştür (Pong, Dronkers ve Thompson, 2003, s. 682). Ergen hamileliği, işsizlik, okul bırakma gibi etkenlerin aile yapısıyla ilişkili olduğunu gösteren çalışmalar da bulunmaktadır. Bu durum da bir anlamda tek ebeveynli ailelerin iki ebeveynli ailelere göre daha az ekonomik gelirinin bulunmasını açıklamaktadır (Uşaklı, 2013, ss. 196-198). Yine Amerika’da yapılan çalışmalarda evlilik dışı çocuk doğum oranlarının azaltılması ve evliliğin güçlendirilmesinin yoksullukla mücadelede etkili olacağı belirtilmiştir. (Amato ve Maynard, 2007, ss. 133-134). Yapılan bir başka ampirik çalışmada düşük gelirli tek ebeveynli ailedeki gençlerin alkol ve uyuşturucu kullanımına ve cinsel aktivitelere olan eğiliminin arttığı görülmüştür (Garis, 1998, s. 1099). Ayrıca meseleye ekonomik boyut üzerinden bakıldığında da genel kabul gören yaklaşım, tek ebeveynli aile yapısının refah düzeyini düşürdüğü yönündedir. Kadının işgücü piyasasındaki dezavantajlı konumu, buna ek olarak evdeki çocuğuna olan sorumluluğunun artması vb. etkenler ile birleşince ekonomik anlamda zorluklar da artmaktadır. Yalnız kalan annenin sosyal çevreden de destek görememesi, iş arkadaşları ve komşuları tarafından dışlanması sosyal anlamda da zorlu bir sürecin habercisi olmaktadır. Burada yakın çevreden anneanne ya da teyze desteği annenin sorumluluklarını hafifletebilmektedir. Oran olarak bakıldığında tek ebeveynli ailelerde daha çok çocuğun anne ile kaldığı görülse de baba ile kalan çocuklar da mevcuttur (Örüng ve Feyzioğlu, 2011, ss. 22-24). Burada çocukların cinsiyeti babanın tavrının şekillenmesinde etkili olabilmektedir. Babanın hem annelik hem babalık rolünü üstlenmesi çatışmalara neden olabilmektedir. Her ne kadar çocuk annedeyken, babası ile daha çok görüşen çocukların yaşadığı sorunların azaldığı gözlemlense de, bakıldığı zaman bu ilişki çoğu zaman “babalık” yerine, “amcalık” ya da “Disneyland Babaları” diyebileceğimiz düşük ilgi boyutlarında kalmaktadır (Örüng ve Feyzioğlu, 2011, s. 25).

Türkiye’de Aile Yapısının Genel Görünümü ve Tek Ebeveynli Aile

Tablo 3: Türkiye’de Aile Yapısının Değişimi (%)

Yıllar	Çekirdek	Geniş	Dağılım
1968	59,6	32,1	8,3
1973	59,0	32,4	8,6
1978	58,0	33,9	8,1
1983	61,6	27,9	10,5
1988	63,4	25,5	11,1
1993	67,6	23,5	8,9
1998	68,2	19,5	12,3
2003	69,3	16,0	14,7
TAYA (2006)	73,0	14,5	12,5
2008	69,8	15,9	14,3
TAYA (2011)	70,0	12,3	17,7
TÜİK (2017)	66,1	16,0	Diğer

*Kaynak: (Koç, 2014, s. 29 ve TÜİK. İstatistiklerle Aile, 2017. Erişim Tarihi: 08.08.2018 www.tuik.gov.tr/PdfGetir.do?id=27597, verilerinden düzenlenerek hazırlanmıştır. *TAYA: Türkiye Aile Yapısı Araştırması'ni ifade etmektedir.*

Türkiye’de aile yapısındaki değişim incelendiğinde gün geçtikçe çekirdek aile oranının arttığı, geniş aile oranının ise azaldığı görülmektedir. Türkiye adına çekirdek ailenin oran olarak artmasının bir patoloji olarak görülmemesi gerekmektedir. Zira Türkiye’de ki küçük (çekirdek) aile yapısı bütün bütün yalıtılmış atomize bir yapı sergilememektedir. Bu tarz çekirdek aileler; akraba, hemşeri vb. ilişkilerini çekirdek aile formunda da korumaya devam etmektedir. Bu anlamda maddi-manevi alışverişin sağlandığı bu tarz aile oluşumları için “çekirdek aileler konfederasyonu” kavramını kullanmak daha makul olacaktır (Dikeçligil, 2014, ss. 32-33).

Tablo 4: Türkiye’de Kaba Boşanma Oranı (%)-Binde

	2007	2008	2009	2010	2011	2012	2013	2014	2015	2016	2017
Türkiye	1,34	1,40	1,58	1,62	1,62	1,64	1,65	1,70	1,69	1,59	1,60
İstanbul	1,62	1,64	1,91	1,91	1,93	1,95	1,93	2,03	1,93	1,84	1,89
Batı Marmara	1,49	1,53	1,75	1,83	1,85	1,77	1,78	1,95	1,98	1,87	1,85
Ege	1,89	2,06	2,26	2,33	2,29	2,30	2,25	2,29	2,36	2,22	2,20
Doğu Marmara	1,34	1,41	1,56	1,68	1,69	1,73	1,79	1,80	1,79	1,73	1,74
Batı Anadolu	1,68	1,78	2,00	2,03	2,03	2,11	2,08	2,07	1,97	1,88	1,88
Akdeniz	1,46	1,55	1,75	1,81	1,87	1,84	1,89	1,96	1,96	1,82	1,83
Orta Anadolu	1,43	1,49	1,66	1,70	1,59	1,67	1,63	1,76	1,77	1,69	1,59
Batı Karadeniz	1,18	1,23	1,37	1,38	1,37	1,36	1,37	1,42	1,43	1,32	1,33
Doğu Karadeniz	0,85	0,85	0,95	0,92	0,94	0,98	0,98	1,01	1,05	0,95	1,00
Kuzeydoğu Anadolu	0,49	0,50	0,58	0,58	0,56	0,59	0,63	0,63	0,63	0,63	0,58
Ortadoğu Anadolu	0,50	0,50	0,59	0,59	0,51	0,58	0,61	0,64	0,60	0,62	0,58
Güneydoğu Anadolu	0,52	0,53	0,61	0,63	0,60	0,64	0,68	0,71	0,71	0,61	0,66

Kaynak: TÜİK. Erişim Tarihi: 08.08.2018, www.tuik.gov.tr verilerinden yararlanılarak hazırlanmıştır.

Görüldüğü üzere Türkiye’de her ne kadar kaba boşanma oranları inişli çıkışlı bir trend izlese de oranların artış eğiliminde olduğu görülmektedir. Kaba boşanma hızının en yüksek olduğu il 2017 yılında binde 2,57 ile İzmir olmuştur. Antalya ve Muğla İzmir’i takip eden boşanma oranının en yüksek olduğu iller arasındadır. 2017 yılı boşanma verilerine göre boşanmaların % 38,7’si evliliğin ilk beş yılı içerisinde gerçekleşirken, % 20,7’si evliliğin 6-10 yılı arasında gerçekleşmiştir (TÜİK, 2017, Evlenme ve Boşanma İstatistikleri).

Tablo 5: Türkiye’de Evlenme Miktarı ve Kaba Evlenme Hızı (%) -Binde

Yıllar	Evlenme Miktarı	Evlenme Oranı(Binde)
2007	638 311	9,09
2008	641 973	9,03
2009	591 742	8,21
2010	582 715	7,98
2011	592 775	8,02
2012	603 751	8,03
2013	600 138	7,89
2014	599 704	7,80
2015	602 982	7,71
2016	594 493	7,50
2017	569 459	7,09

Kaynak: TÜİK. Erişim Tarihi: 08.08.2018, www.tuik.gov.tr verilerinden yararlanılarak hazırlanmıştır.

Türkiye geneli boşanma oranları artış gösterirken, kaba evlenme oranları da azalış eğilimindedir. 2007 yılında binde 9,09 olan kaba evlenme oranı 2017 yılında binde 7,09’a gerilemiştir.

Tablo 6: Türkiye’de Tek Ebeveynli Aile İstatistikleri (%)

	1978	1988	1998	TAYA (2006)	2008	TAYA (2011)	TÜİK (2017)
Çekirdek	58,0	63,4	68,4	73,0	69,9	70,0	66,1
Çocuksuz Çekirdek	8,3	9,9	13,5	15,7	14,3	17,1	14,2
Geniş	33,9	25,5	19,5	14,5	15,9	12,3	16,0
Dağılmış	8,1	11,1	12,2	12,5	14,3	17,7	-
Tek Kişilik	3,0	4,3	5,2	6,2	6,3	9,2	15,4
Tek Ebeveynli	4,8	5,4	5,0	4,0	5,2	4,6	8,5
Tek ebeveynli(E)	0,5	0,7	0,6	0,4	0,6	0,5	1,8
Tek ebeveynli(K)	4,3	4,7	4,4	3,6	4,6	4,1	6,7

Kaynak: (Koç, 2014, s. 29 ve TÜİK. İstatistiklerle Aile, 2017. Erişim Tarihi: 08.08.2018 www.tuik.gov.tr/PdfGetir.do?id=27597, verilerinden düzenlenerek hazırlanmıştır.

Görüldüğü üzere 1978 yılından bu yana tek ebeveynli aile oranları yaklaşık % 75 oranında artış göstermiştir. Tek ebeveynli ailedeki neredeyse her beş çocuktan dördü annesiyle yaşamaktadır. Bu bağlamda boşanma nedenlerinin ötesinde yatan sosyo-ekonomik problemleri irdelemek önem arz etmektedir.

Tablo 7: Nedenlerine Göre Boşanma Miktarları

Yıllar	Zina	Cana kast ve pek fena muamele	Cürüm ve haysiyetsizlik	Terk	Akıl Hastalığı	Geçimsizlik	Diğer	Bilinmeyen
2017	97	28	40	131	39	125.634	752	1.690
2010	90	32	37	317	42	113.039	1.414	3.597
2005	67	36	39	257	45	91.989	539	2.923
2001	75	17	27	337	31	86.271	333	4.903

Kaynak: TÜİK, (Çevrimiçi), www.tuik.gov.tr, 08.08.2018 verilerinden yararlanılarak hazırlanmıştır.

Yukarıda (Tablo 7) boşanma sayılarına bakıldığında, boşanmaların % 97,8'inin geçimsizlik nedeniyle ortaya çıktığı görülmektedir. Ancak bu ifade çok sığ ve eksik kalmaktadır. Bu bağlamda geçimsizlik probleminin hem dünyadaki hem de Türkiye'deki sosyo-ekonomik nedenleri iyi analiz edilmelidir. Bu minvalde geçimsizliğin arkasında yatan problemler şu şekilde başlıklandırılabilir;

- Hak-Sorumluluk Bilincindeki Problem

Aile, birey ile toplum arasındaki temel köprü vazifesi gören en köklü kurumlardan biridir. Bu sebeple aile bireye, birey de aileye karşı ayna vazifesi görmektedir. Aile içi ilişkilerde esas olan ve devamlılığın en temel unsuru, hak-sorumluluk dengesinin içselleştirilmesidir. Hak ve sorumluluk madalyonun iki yüzünü oluşturmaktadır. Birey haklarının bilincinde olurken sorumluluklarını ihmal etmeyen, başkasının hakkına da riayet eden bir yapıda olmalıdır. Ancak modernizmin algısı ben merkeziz bir yaklaşımı benimsediği için, birey sorumluluklarının ötesinde hakkını aramayı hep ilk planda görmüştür. Benmerkezcilik, bencilliği beraberinde getirmiş, bu durum aile ve evlilik ilişkilerine de sıçramıştır (Dikeçligil, 2014, s. 17). Psikolojide

de bu durum yüksek ödül-düşük bedel ilişkisi olarak açıklanır. Yani insanlar herhangi bir konu hakkında karar verirken, o konuyla alakalı ne kadar bedel ödediğine ve karşılığında ne elde ettiğine bakarlar. Bu anlamda insanlar düşük miktarda sorumluluk alarak, birçok hakka sahip olduğunu karşı tarafa kabullendirmek isterler. Bu denge tersine döndüğü zaman ilişkileri sonlandırma eğilimi ortaya çıkar ve çatışma kaçınılmaz olur (Bingöl, 2015, s. 77). Türkiye 2011 yılında yapılan Türkiye Aile Yapısı Araştırması'na göre boşanma nedenlerine bakıldığında erkeklerin % 18,4'ü kadınların da % 14,7'si boşanma nedeni olarak "sorumsuz ve ilgisiz davranmayı" belirtmiştir. Bu oranlar boşanma nedenleri arasındaki en yüksek oranlar olarak karşımıza çıkmaktadır (Çaylin, 2014, s. 204). Bu açıdan bakıldığında, sorumluluklarının bilincinde olmayan bireyler açısından boşanma nedeni olarak en yüksek oranda "sorumsuz ve ilgisiz davranma"nın gözükmesi gayet beklenen bir durumdur. Bu açıdan bakıldığında cohabitation şeklinde yaşayan çiftlerin artması; karşılıklı olarak ekonomik, sosyal, psikolojik yaptırımları minimize etme mantığına dayanmaktadır. Bu durum da bireyin özünde ilişkilerini, minimum sorumluluk-maksimum hak temelli bir yaklaşımla inşa etmesiyle doğrudan ilişkilidir.

- Aile, Evlilik ve Ebeveynlik Kavramlarının Yara Alması

1980'li yıllara kadar tek elden gelişimini sürdüren ve baskısı günden güne artan modernleşme yeni serüveninde neo-liberalleşme ve küreselleşmeyi de bünyesine alarak yeni ekonomik politikalarla başka bir forma bürünmüştür. Tek tip bakış açısı; küreselleşme, çok kültürlülük, enformasyon gibi kavramları arkasına alarak gelişimini devam ettirmiştir. 1990'lı yıllarla birlikte sanayileşme, kentleşme ve modernleşmenin körüklenmesi; evlilik, ebeveynlik ve aile kavramlarını zedelemiştir. Aile içi şiddetin artışı, eşcinsel evlilikler, nikâhsız birliktelikler, tek ebeveynli ailelerdeki artış gibi sorunlar hız kazanmaya başlamıştır (Çaylin, 2014, s. 20).

- Ekonomik Özgürlüğün Yanlış Anlaşılması

Küreselleşmenin temel değerleri değişime uğrattığı bir gerçektir. Değişimin de değiştiği bu süreçte toplumsallaşma yerini bireyselleşmeye bırakmış, tüketim kültürü kalıplarını değiştirmiş ve öncelik halini almıştır.

Sabit/kalıcı değerler, yerini bireyselleşmenin ve hedonizmin bir uzantısı olan haz kültürüne teslim etmeye başlamıştır. Tahammül ve sabır seviyelerinin normalin altında kaldığı bu süreç, değerlerin üretim ilişkilerindeki gibi meta haline indirgenmesiyle içinden çıkılmaz bir hal almıştır. Bu durum da evlilik ilişkilerinin haz ve madde üzerine inşa edilmesine neden olmuştur (Can, 2014, ss. 65-66). Haz ve madde üzerine inşa, “ayakları üzerinde durmak” söylemini bir anlamda olumsuz yönde tetikleyen bir zemindir. Eşlerin kazandıkları paralar sonrası ekonomik anlamda özgürleşmesi ve yukarıda da değinildiği gibi değerlerin de üretim ilişkilerindeki gibi meta haline çevrilmesi tehlikenin ciddiyetini göstermektedir. “Ben kazanıyorum, istediğim gibi harcarım”, “Seni dinlemek zorunda değilim” gibi söylemler ailenin temel değerleriyle uyuşmamaktadır. Şayet buna benzer söylemler aile içinde sıkça duyulmaya başlanmışsa, aile değerlerinin de bu süreçte “özgürlük” söylemi altında istismar edileceği aşikârdır (Tekin, 2014, ss. 267-268). Bu durum da doğrudan boşanmaya etki edecek bir faktör olarak karşımıza çıkmaktadır.

- Bir Değer Olarak “Örf”ün Suistimal Edilmesi

Türk toplumu örf, adet ve gelenekleriyle uzun yıllar yoğrulmuş hatta deyim yerindeyse mayalanmıştır. İslamiyet’ten sonra bir kısım örfler değişmiş bir kısmı ise bütünüyle aynı kalmıştır. Fakat bazen örfün getirdiği uygulamalar amacının dışında kullanılmış ve suistimal edilmiştir. “Kızını dövmeyen dizini döver”, “Dayak Cennet’ten çıkma...” gibi söylemler kadına şiddeti meşrulaştırmıştır. Burada örf, dini emirlerin de ötesine geçerek yanlış yorumlanmış, bu yanlış yorumlama da olumsuz sonuçlara yol açmıştır. Namus da aynı yanlışlığa düşülen konular arasındadır. Özellikle kadın üzerinden şekillenen namus olgusu, adetlerin ve genel toplumsal rollerde erkeğin rolünün yanlış anlaşılmasından ötürü tek taraflı kadına yüklenmiştir. Üst başlıklarda belirtildiği gibi hak-sorumluluk dengesi bakımından bir değerlendirme yapıldığında “erkektir yapar” anlayışının çok büyük risk taşıdığı ve suistimalleri beraberinde getireceği aşikârdır. Burada mevcut durumda erkeğin de yükümlülüklerinin neler olduğunu dini anlamda iyi analiz etmesi ve içselleştirmesi gerekmektedir. Şayet bu bilinç kazanılmadığında evlilik sürecinde şiddet vakıalarının görülmesi kaçınılmaz olmaktadır. 2014 yılında yapılan araştırmaya bakıldığında Türkiye’de her 10 kadından 4’ü eşinden

ya da birlikte yaşadığı kişiden şiddet gördüğünü ifade etmektedir (TÜİK, İstatistiklerle Kadın, 2014). Hal böyle olunca bu durum da doğrudan ya da dolaylı boşanmalara etki etmektedir.

- Toplumsal Değerlerin Aşınması ve Evin Otelleşmesi

Ailedeki bireysel taleplerin varlığının artması, boşanma süreçlerini hızlandırmış, evlilik, nikâh masasındaki “imza”ya indirgenmiştir. Bu süreçte zayıflayan değerlerin de aileyi bir arada tutan kriterleri yıpratmış söylemek yanlış olmayacaktır. (Topçuoğlu, 2010, s. 64, 68). Bu süreçte ev, otelleşmeye başlamıştır. Sabahleyin işe gidilmek için çıkılan, akşamları eve gelindiğinde dinlenen, yemek ihtiyacı giderilen, TV izlenen ve herkesin bireysel faaliyette bulunduğu ev, temel fonksiyonlarından uzaklaşmaya başlamıştır. Ortak duygu paylaşımlarının azalmaya başladığı ev ortamı, bireyselliğin de etkisiyle aile içi bağlılığında eskisi gibi olmadığı bir yer halini almıştır (Topçuoğlu, 2010, s. 267).

- Nesneleşen Kadın Bedeni

“Ben” merkezli yaklaşımın bir sonucu olarak sömürülen kadın bedeni, “nesne” olarak görülmektedir. Cinsel bir obje olarak algılanan kadın bedeni, reklam panolarında, dergilerde sermaye aracı olarak teşhir edilmektedir. Dünyada kadın bedeni üzerinden (dergiler, internet siteleri, reklamlar vb.) elde edilen gelir yaklaşık 50 milyar dolara ulaşmıştır. Türkiye’de de evliliğin temelini aşk, romantizm vb. olgulara indiren evlilik programları, sinema ve diziler evlilik ilişkilerinin fonksiyonlarını bozmaktadır (Can, 2016, s. 235). Bu programlarda kadın-erkek ilişkileri göstermelik ve kısa süreli sürmekte, evlilikten beklentilerin haz ve nesne üzerine inşa edildiği görülmektedir. Haliyle topluma bu şekilde empoze edilen evlilik anlayışı, evlilik hayatına girildiğinde sorunlara neden olmaktadır. Kadının/erkeğin lüks tüketimle ortaya çıkan göstermelik ihtiyaçları sorunları daha da tetiklemektedir. Modernizmin ve bireyciliğin her şeyi çabucak tüketme alışkanlığı, yine kendi ürettiği romantizmi ve aşkı da aynı hızda bitirmektedir. Bunun sonucu olarak büyük hayallerle evlenen insanlar, evliliklerinin ilk yıllarında boşanma kararı alabilmektedir.

Sonuç ve Öneriler

Dünyada ve Türkiye’de evlilik oranları azalış eğilimindeyken boşanma oranları da ciddi bir artış eğilimindedir. Burada unutulmaması gereken husus her toplumun kendi iç dinamikleri bağlamında değerlendirilmesi gerektiğidir. Ancak “cohabitation” ve buna bağlı olarak ortaya çıkan gayr-ı meşru doğumlardaki artış, problemin Batı’da başka bir yüzünü de ortaya çıkarmaktadır. Zira gençlerin büyük bir çoğunluğunun evliliğe alternatif bir yaşam biçimi olarak gördüğü “cohabitation”, özünde “ekonomik, sosyal ve cinsel anlamda özgürlük” mantalitesi üzerine inşa edilmektedir. Bu durum da doğal olarak evliliklerin ertelenmesine ve gayrı meşru doğumların yaygınlaşmasına neden olmaktadır. Diğer yandan hem dünyada hem Türkiye’de ailenin bütünlüğüne yönelik sosyal politika faaliyetleri artış eğiliminde olsa da tek ebeveynli aile oranları ve boşanmaların önüne geçilememektedir. Bu noktada ülkeler daha bütüncül sosyal politika uygulamaları ile sürece müdahil olmalıdır. Çünkü bir süre sonra kabul gören ve bir problem olarak algılanmayan cohabitation, tek ebeveynli aile ve gayrı meşru doğum gibi problemler toplum nezdinde normalleşme evresine girmektedir. Bu başkalaşım ya da patolojik durum bir süre sonra uygulanan sosyal politikalarla dahi geri dönülemez bir hal almaktadır. Bu hususta meselenin özü, toplumun değerlerinde yaşanan değişimde aranmalı ve bu değişime karşı maddi manevi direnç mekanizmaları oluşturacak politikalara yönelinmelidir. Zira “değer”lere bağlı kalınmadan gerçekleşen değişim, bir süre sonra mevcut değişikliğin değer olarak anılmasına neden olmaktadır. Çünkü mevcut değişim o toplumda kök salmaya başlamakta, toplumsal açıdan patoloji ya da sapma olarak değerlendirilen değişimler bir süre sonra normalleşme eğilimine girmektedir. Sosyolojik ve psikolojik bu kırılmadan sonra uygulamaya konulacak politikaların olumlu etkiler göstermesini ummak doğru bir beklenti olmayacaktır. Türkiye’de cohabitation oranları % 1’in altında bir oran olarak tespit edilse de, bu konuyla alakalı özellikle üniversite gençleri arasında saha çalışmalarının yapılması önem arz etmektedir. Evlilik öncesi ve sonrası sürecin daha sağlıklı yürümesi adına evlilik okulları gibi uygulamalar bakanlık bünyesinde hayata geçirilip yaygınlaştırılabilir.

Kaynakça

- Abd El-Ati, H. (2000). *Nasıl Bir Aile? İslami Bakışın İmkanları*. (M. Karaşahan, Çev.) İstanbul: Pınar Yayınları.
- Acar, H. (2001). Tek Ebeveynli Ailelere Yönelik Feminist Sosyal Hizmet Müdahalesi. *Toplum ve Sosyal Hizmet*, 12(3), ss. 13-25.
- Amato, Paul R., Maynard, Rebecca A. (2007). Nonmarital Births and Strengthening Marriage to Reduce Poverty. *The Future of Children*, 17(2), ss. 117-141.
- Artamonova, A., Mitrofanova, E. (2014). *Is cohabitation an Alternative to Marriage in Russia*, ErişimTarihi:08.08.2018, https://www.hse.ru/data/2014/10/28/1099488049/Artamonova_Is%20cohabitation....pdf.
- Aydiner Boylu, A., Öztop, H. (2013). Tek Ebeveynli Aileler: Sorunlar ve Çözüm Önerileri. *Sosyo Ekonomi Dergisi*, 19(19), ss. 207-220.
- Berman, William H., C. Turk, D. (1981). Adaptation to Divorce: Problems and Coping Strategies. *Journal of Marriage and Family*, 43(1), pp. 179-189.
- Biblarz, T., J., Gottainer, G. (2000). Family Structure and Children's Success: A Comparison of Widowed and Divorced Single-Mother Families. *Journal of Marriage and the Family*, 62, pp. 533-548.
- Bozkır Serdar, A. (2014). Sosyal Politika Kavramı, Tarihsel Gelişimi ve Türkiye'de Sosyal Politika. Alper, Y., Tokol, A. (Ed.), *Sosyal Politika* (ss. 1-6) (5. Baskı). Bursa: Dora Yayınevi.
- Bozkurt, V. (2011). *Değişen Dünyada Sosyoloji* (7. Baskı). Bursa: Ekin Yayınevi.
- Brown, S. and A. Booth. (1996). Cohabitation versus Marriage: A Comparison of Relationship Quality. *Journal of Marriage and Family*, 58, pp. 668-678.
- Bumpass, Larry L., Sweet, James A. (1989). National Estimates of Cohabitation, *Demography*, 26(4), pp. 615-625.
- Burgess, Jane K. (1970). Single-Parent Family: A Social and Sociological Problem. *The Family Coordinator*, 19(2), pp. 137-144.
- Can, İ. (2014). Moderniteden Postmoderniteye Ailenin Ontolojisi Ya da Modern Çekirdek Aile Çerezleşiyor mu?. Aydın, M. (Ed.) *Aile Sosyolojisi Yazıları* (ss. 51-81). İstanbul: Açılım Kitabevi.

- Can, İ. (2016). Tarih, Toplum ve Kültür Bağlamında Aile ve Kadın. Aydın, M. (Ed.) *Sistemantik Aile Sosyolojisi* (ss. 215-248) (3. Baskı). Konya: Çizgi Kitabevi.
- Canatan, K. (2016). Türk Ailesinin Tarihsel Gelişimi. *Aile Sosyolojisi* (ss. 97-119) (Genişletilmiş 5. Baskı). İstanbul: Açılım Kitabevi.
- Çavlin, A. (2014). Türkiye’de Boşanma. *Türkiye Aile Yapısı Araştırması Tespitler, Öneriler*, Ankara: T.C Aile ve Sosyal Politikalar Bakanlığı Aile ve Toplum Hizmetleri Genel Müdürlüğü.
- Delican, M. (1998). Aile, Ekonomi ve Sosyal Politika. *Ekonomik Hesaplamalarda Bir Birim Olarak Aile*, Ankara: Başbakanlık Aile Araştırma Kurumu.
- Dikeçligil, F., B. (2014). Aileye Dair Kabullerin Ezber Bozumu. Aydın, M. (Ed.). *Aile Sosyolojisi Yazıları.*, ss. 13-50. İstanbul: Açılım Kitabevi.
- Dunn, J., Deater-Deckard, K., Pickering, K., G. O’Connor, T., Golding, J. (1998). Children’s Adjustment and Prosocial Behaviour in Step-, Single-parent, and Non-stepfamily Settings: Findings from a Community Study. *Cambridge University Press*, 39(8), pp. 1083-1095.
- Ersöz, H. Y. (2003). Doğuşundan Günümüze Sosyal Politika Anlayışı ve Sosyal Politika Kurumlarının Değişen Rolü. *İktisat Fakültesi Mecmuası*, 53(2), ss. 119-144.
- Ersöz, H. Y. (2011). *Sosyal Politikada Yerelleşme*. İstanbul: İTO Yayınları.
- Esteve, A., García-Román J., Lesthaeghe, R. (2012). Context of Cohabitation and Single Motherhood in Latin America. *Population and Development Review*, 38(4), pp. 707-727.
- Garis, D. (1998). Poverty, Single-Parent Households, and Youth At-Risk Behavior: An Empirical Study. *Journal of Economic Issues*, 32(4), pp. 1079-1105.
- Giddens, A. (2000). *Sosyoloji* (H. Özel, Çev.). Ankara: Ayraç Yayınevi.
- Global Issues (2016). *320 Million Children in Single-Parent Families*, Erişim Tarihi: 08.08.2018, <http://www.globalissues.org/news/2016/10/15/22568>.
- Güran, N. (1983). Evlilik Dışı Birleşmeler ve Çocuklar Sorununa Genel Bir Bakış ve Sosyal Hizmet Yaklaşımı. *Sosyal Hizmetler Yüksek Okulu Dergisi*, 1(2), pp. 156-199.
- Kenney, C. T., McLanahan, Sara S. (2001). Are Cohabiting Relationships More Violent Than Marriage?. *Center for Research on Child Wellbeing Working Paper*, pp. 1-22.
- Kenney, C. T., McLanahan, Sara S. (2006). Why Are Cohabiting Relationships More Violent than Marriages, *Demography*, 43(1), pp. 127-140.

- Kiernan, K. (2001). The Rise of Cohabitation and Childbearing Outside Marriage in Western Europe. *International Journal of Law*, 15, pp. 1-21.
- Koç, İ. (2014). Türkiye'de Aile Yapısının Değişimi: 1968-2011. *Türkiye Aile Yapısı Araştırması Tespitler, Öneriler*, Ankara: T.C Aile ve Sosyal Politikalar Bakanlığı Aile ve Toplum Hizmetleri Genel Müdürlüğü.
- Koray, M. (2012). *Sosyal Politika* (4. Baskı). Ankara: İmge Kitabevi.
- Köse, S. (2014). *Genetiğiyle Oynanmış Kavramlar ve Aile Medeniyetinin Sonu* (2. Baskı). Konya: Mehir Vakfı Yayınları.
- Kurt, Ş. (2012). *Sosyal Politikada Özel Sektörün Rolü* (Yayınlanmamış Doktora Tezi). İstanbul Üniversitesi Sosyal Bilimler Enstitüsü, İstanbul.
- Le Bourdais, C., Lapierre-Adamcy, É. (2004). Changes in Conjugal Life in Canada: Is Cohabitation Progressively Replacing Marriage, *Journal of Marriage and Family*, 66(4), pp. 929-942.
- Lundberg, S., Pollak, Robert A., Stearns, J. (2016). Diverging Patterns in Marriage, Cohabitation, and Childbearing. *The Journal of Academic Perspectives*, 30(2), pp. 79.101.
- Nock, S. (1995). A Comparison of Marriages and Cohabiting Relationships, *Journal of Family Issues*, 16, pp. 53-76.
- OECD Family Database (2018). *Marriage and Divorce Rates*. Erişim Tarihi: 08.08.2018, http://www.oecd.org/social/family/SF_3_1_Marriage_and_divorce_rates.pdf.
- Örüng, S., Feyzioğlu, S. (2011). *Tek Ebeveynli Aileler*. (1. Baskı). Ankara: T.C Başbakanlık Aile ve Sosyal Araştırmalar Genel Müdürlüğü Yayınları.
- Özdemir, S. (2007). *Küreselleşme Sürecinde Refah Devleti* (Genişletilmiş 2. Baskı). İstanbul: İTO Yayınları.
- Pong, S., Dronkers, J., Hampden-Thompson, G. (2003). Family Policies and Children's School Achievement in Single- Versus Two-Parent Families. *Journal of Marriage and Family*, 65, pp. 681-699.
- Richards, Leslie N., Schmiege, Cynthia, J. (1993). Problems and Strengths of Single-Parent Families: Implications for Practice and Policy. *Family Relations*, 42(3), pp. 277-285.
- Rindfuss, Ronald R., VandenHeuvel, A. (1990). A Precursor to Marriage or an Alternative to Being Single. *Population and Development Review*, 16(4), pp. 703-726.

- Sayım F., Odabaş T. (2015). 5510 Sayılı Yasa ile Deęiştirilen Emekli Aylığı Baęlama Oranlarının Olası Finansal Etkisinin Sosyal Politika Açısından Deęerlendirmesi. *HAK-İŞ Uluslararası Emek ve Toplum Dergisi*, 4(9), ss. 93-119.
- Tekin, M. (2014). Sekülerleşme Baęlamında Aile ve Kadın. Aydın, M. (Ed.) *Aile Sosyolojisi Yazıları*. , ss. 259-273. İstanbul: Açılım Kitabevi.
- Topçuoęlu, A. (2010). *Türkiye’de Aile Deęerleri Araştırması 2010*, Ankara: T.C Başbakanlık Aile ve Sosyal Araştırmalar Genel Müdürlüğü.
- TÜİK (2018). *Evllenme ve Boşanma İstatistikleri 2017*. Erişim Tarihi:08.08.2018, <http://www.tuik.gov.tr/PreHaberBultenleri.do?id=27593>.
- TÜİK(2015). *İstatistiklerle Kadın*. Erişim Tarihi: 08.08.2018, <http://www.tuik.gov.tr/PreHaberBultenleri.do?id=21519>.
- TÜİK. (2017). *İstatistiklerle Aile, 2016*. Erişim Tarihi: 08.8. 2018, <http://www.tuik.gov.tr/PreHaberBultenleri.do?id=24646>.
- TÜİK. (2018). *İstatistiklerle Aile, 2017*. Erişim Tarihi: 08.08.2018, www.tuik.gov.tr/PdfGetir.do?id=27597.
- TÜİK. (2018). Erişim Tarihi:08.08.2018, www.tuik.gov.tr.
- Türkdoğan, O. (1991). Aile Sosyolojisi Modeli. *Türk Aile Ansiklopedisi 1*, Ankara: T.C Başbakanlık Aile Araştırma Kurumu Yayınları.
- Uşaklı, H. (2013). Eşinden Ayrılmış Annelerin Görüşü Açısından Çocukların Sorunları. *Karabük Üniversitesi Sosyal Bilimler Enstitüsü Dergisi*, 3(2), ss. 195-208.
- World Family Map. (2013). *Mapping Family Change and Child Well-Being Outcomes*, Social Trends Institute.
- World Family Map. (2015). *Mapping Family Change and Child Well-Being Outcomes*, Social Trends Institute.
- World Family Map. (2017). *Mapping Family Change and Child Well-Being Outcomes*, Social Trends Institute.
- Yaşar Ekici, F. (2014). Türk Aile Yapısının Deęişim ve Dönüşümü ve Bu Deęişim ve Dönüşüme Etki Eden Unsurların Deęerlendirilmesi. *International Journal of Social Science*, 30, ss. 209-224.
- Yılmaz Bingöl, T. (2015). Evlilik Öz-Yeterlięi. Akın, A., Çelik, E. (Ed.), *Psikolojide Güncel Kavramlar III*, ss. 65-74. Ankara: Nobel Yayıncılık.