

PSİKİYATRİ TEDAVİ EKİBİNİN “EKİP ÇALIŞMASI” KAVRAMINA İLİŞKİN KENDİ BİLGİLERİNİ VE ÇALIŞTIKLARI PSİKİYATRİ TEDAVİ KURUMLARINI DEĞERLENDİRMELERİ*

Uğur ÖZDEMİR*

ÖZET

Bu çalışma Türkiye’de içinde psikiyatrist, psikolog, sosyal hizmet Uzmanı ve üniversite mezunu hemşire bulunan psikiyatrik tedavi kurumlarında gerçekleşmiştir. Çalışmada yukarıda belirtilen özelliğe sahip psikiyatrik tedavi kurumlarında çalışan psikiyatrist, psikolog, sosyal hizmet uzmanı ve hemşirelerin “ekip çalışması” kavramına ilişkin kendi bilgilerini ve çalıştıkları psikiyatri tedavi kurumlarını değerlendirmeleri üzerinde durulmaktadır.

Anahtar Kelimeler: Psikiyatrik tedavi ekibi, ekip çalışması.

SUMMARY

This study is made in a psychiatric treatment institution which includes psychiatrist, psychologist, nurse who has a bachelor degree and social worker. This study deals with the evaluation of psychiatrist, psychologist, nurse who has a bachelor degree and social worker own knowledge about “team work” and the psychiatric treatment institutions which they are working in and who have the

characteristics which are mentioned above and work in the psychiatric treatment institutions.

Key Words: Psychiatry treatment team, Team work.

GİRİŞ

Literatürde “ekip” ortak bir amaç doğrultusunda uzmanlıklarını birbirleriyle paylaşmak üzere bir araya gelmiş olan, her biri farklı bilgi ve beceriye sahip üyelerin oluşturduğu grup olarak tanımlanmaktadır. Amaç değişik elemanların farklı yeteneklerini ekip içinde bir araya getirerek daha fazla bilgiyi kullanma olanağına sahip olmak ve hastanın (danışanın) talebini, en iyi şekilde karşılamaktır (Bulut, 1996).

Ekip çalışması, pek çok disiplin, meslek uygulama ve hizmet için çağdaş bir hizmet sunumu anlayışının ayrılmaz bir parçası olmakla birlikte “Ekip” kavramı, yeni ortaya atılmış değildir. Modern çağ yoğun ve hızlı bir uzmanlaşmaya tanık olmaktadır. Bilimler derinleştikçe bölümlere ve dallara ayrılmış, uzmanlaşma başlamıştır. Bu bölünme sonucu, bütünün gözden kaçma olasılığı söz konusu olmuştur. Müracaatçılar ve sorunları, çok yönlü ve derin bir inceleme içinde birçok kurum ve mesleğin ilgilendiği vakalar haline dönüşmüştür. Sonuçta hemen her meslek, çalışmalarını sırasında kendi bölümleri arasında bir bilgi alışverişine yönelmenin ötesinde çoğu zaman diğer mesleklerle de görüşme, dayanışma, bilgi alışverişi ve birlikte hareket

+ Bu çalışma 28-31 Ekim 1999 tarihlerinde Kapadokya’da yapılan 6. Ulusal Sosyal Psikiyatri Kongresinde “Poster Bildiri” olarak sunulmuş, Prof. Dr. Rasim Adasal Araştırma Yanışması’nda Üçüncülük Ödülü’ne layık görülmüştür.

* Dr., Hacettepe Üniversitesi Sosyal Hizmetler Yüksekokulu, Öğretim Elemanı.

etme zorunda kalmıştır. Hemen hemen tüm meslek elemanları, her alanda müracaatçı sisteminin sorununa çözüm bulmak için çalıştığı kurumlardaki meslektaşları ile ve diğer disiplinlerdeki elemanlarla işbirliği yapmak gereğini duymuştur. Bu işbirliği anlayışı daha sonra literatürdeki kavramlaştırması ile "team work", "takım çalışması", "multidisipliner çalışma", "ekip çalışması" olarak tanımlanmaktadır (Özdemir, 1998).

Davis ve Nowtrow, ekip çalışmasını koordineli eyleme geçmeyi göze alan, düzenli bir temas halinde işbirliği yapan küçük bir grup olarak tanımlamaktadırlar. Bu görüşe göre üyeler, amaçlarını bildiklerinde sorumlu ve gönüllü olarak yapılacak işe katkıda bulunarak birbirlerini desteklerler ve sonuçta bir ekip çalışmasını şekillendirirler (Davis, Nowtrow, 1989).

Ekip çalışması bir başka tanımlamada; başarı için bireysel yeteneklerini, ekibin emri altına veren üyeler tarafından yapılan iş olarak görülmektedir. Ekip çalışması deyimiyle sıkıca kenetlenmiş bir eylem grubunun karakteristiği olan,, koordine edilmiş ve etkin şekilde eşgüdömlenmiş faaliyet ifade edilmektedir (Lippitt, 1982).

Ekip çalışması günümüzde çağdaş psikiyatrik tedavi anlayışının ayrılmaz bir parçası olmakla birlikte "psikiyatrik ekip" kavramı, yeni ortaya atılmış değildir. Günümüzde ekip yaklaşımı psikiyatrik hizmet sunumunun doğal bir parçası olmuştur. Bireylerin, grupların ve en genel anlamı ile toplumun "ruh sağlığına" etki eden faktörlerin çeşitliliği karşısında, gerek bu faktörlerin araştırılması, incelenmesi, gerekse de ruh sağlığının tedavi edilmesi, koruyucu, önleyici hizmetlerin geliştirilmesi ve sunulmasında birbirinden farklı bilgi ve deneyime sahip mesleklerle ihtiyaç duyulmaktadır. İşte bu bilgi ve deneyime sahip mesleklerin bir amaç altında bir organizasyonda yan yana gelmesi ve her birinin kendi bilgi, görgü ve deneyimlerini işe katarak, bütünün kendilerine düşen parçalarıyla ilgilenmeleri, hem parçanın hem de bütünün genel sağaltımı açısından yadsınamaz bir öneme sahiptir (Özdemir, 1998).

Psikiyatri tedavi kurumlarındaki ekipler Tose-land, Palmer ve Chapman'ın tanımlamasıyla "ortak bir amaç etrafında uzmanlıklarını birbirleriyle paylaşmak için bir araya gelmiş olan ve her biri belirli

bir bilgi ve beceri taşıyan üyelerin oluşturduğu gruplar"dır. Abramson'a göre sağlık alanındaki çok disiplinli ekip çalışmasının genel amacı hastaya en iyi bakımı sağlamaktır. Buna ulaşmak için farklı bilgi ve beceriye sahip profesyoneller çeşitli tiplerdeki işbirliği gruplarında bir araya gelerek en iyi bakımın genel hedefine ulaşmak için kendi kaynaklarını ortaklaşa kullanırlar. Ancak farklı disiplinlerden gelen bu uygulayıcılar kendi bilgi ve becerilerinin yanı sıra farklı değer sistemleri, referans çerçevesi, moral dil ve farklı mesleki tanımlamalar da getirirler. Bilgi ve beceriler sağlıklı bir ortamda toplandıkça farklı etik ilkeler de birbirleriyle uyumlu bir beraberlik kurulabilir (Arıkan, 1989).

YÖNTEM

Bu çalışma, Türkiye'de psikiyatri tedavi kurumlarında çalışan psikiyatrist, psikolog, sosyal hizmet uzmanı ve hemşirelerin "ekip çalışması" kavramına yönelik bilgilerini ve çalıştıkları psikiyatri tedavi kurumlarını değerlendirmelerini saptamak amacıyla gerçekleştirilmiştir.

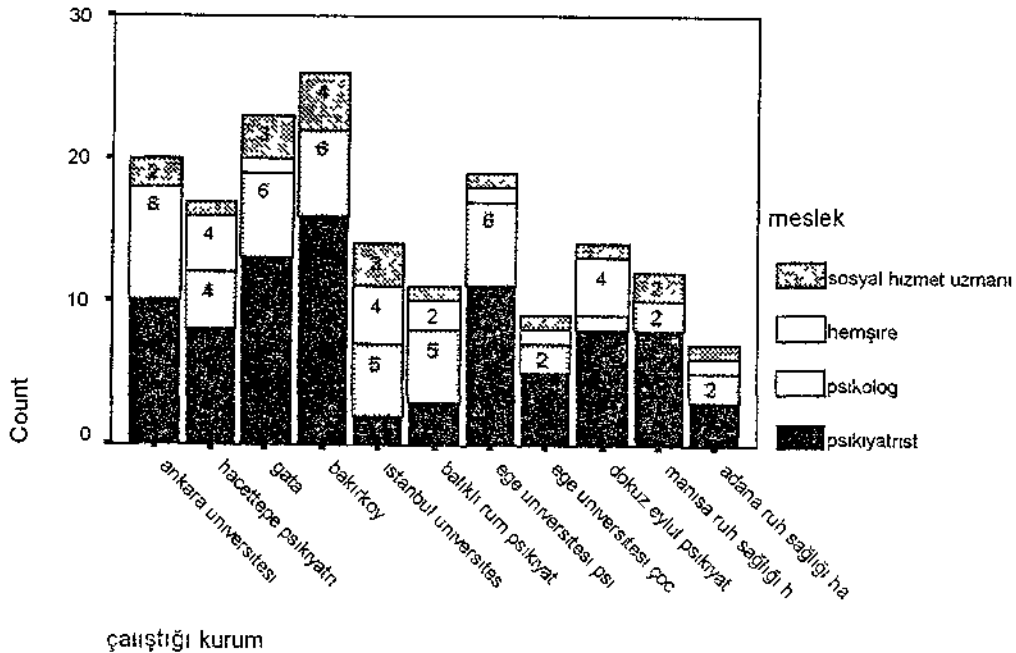
Çalışmada araştırma modeli olarak, "geçmişte ya da halen var olan bir durumu var olduğu şekliyle betimlemeyi amaçlayan genel tarama modeli esas olarak alınmıştır. Genel tarama modelleri, çok sayıda elemandan oluşan bir evrende, evren hakkında genel bir yargıya varmak amacıyla evrenin tümü ya da ondan alınacak bir grup, örnek ya da örneklem üzerinde yapılan tarama düzenlemeleridir. Bu çalışmada da yukarıda belirtilen araştırma amacına ulaşmak için veriler; Türkiye'de içinde psikiyatrist, psikolog, sosyal hizmet uzmanı ve hemşire çalışan psikiyatrik tedavi kurumlarından toplanmıştır (Tablo 1). Çalışmaya katılımında gönüllü olmak esas alınmış, bu noktada çalışmaya 11 psikiyatrik tedavi kurumundan 87 psikiyatrist, 47 psikolog, 20 sosyal hizmet uzmanı ve 18 üniversite mezunu hemşire olmak üzere 172 meslek elemanı katılmıştır (Grafik 1).

Çalışmada veriler, sözü edilen psikiyatrik tedavi kurumlarının hepsine gidilerek, yüz yüze görüşme tekniği kullanılarak Haziran-Temmuz 1998 tarihleri arasında geliştirilen soru kağıdının uygulanması sonucu toplanmıştır. Araştırmada elde edilen veriler bilgisayar ortamında SPSS istatistik programında araştırma amacına uygun olarak analiz edilmiş, tablo ve grafiksel sunum haline getirilmiştir.

Tablo 1 Çalışmanın yapıldığı psikiyatrik tedavi kurumları

Çalışmanın Yapıldığı Psikiyatrik Tedavi Kurumları	Bağlı Olduğu Organsel Ağ	Hizmet Turu
Adana Ruh Sağlığı Hastanesi	Sağlık Bakanlığı	Yataklı tedavi kurumu
Bakırköy Ruh Sağlığı Hastanesi	Sağlık Bakanlığı	Yataklı tedavi kurumu
Manisa Ruh Sağlığı Hastanesi	Sağlık Bakanlığı	Yataklı tedavi kurumu
Ankara Üniversitesi Tıp Fak Psikiyatri AD	Üniversite	Yataklı tedavi kurumu
Ege Üniversitesi Tıp Fak Psikiyatri AD	Üniversite	Yataklı tedavi kurumu
Ege Üniversitesi Tıp Fak Çocuk psikiyatri AD	Üniversite	Poliklinik
Dokuz Eylül Üniversitesi Tıp Fak Psikiyatri AD	Üniversite	Yataklı tedavi kurumu
İstanbul Üniversitesi İstanbul Tıp Fak Çocuk Psikiyatri AD	Üniversite	Poliklinik
Hacettepe Üniversitesi Tıp Fak Psikiyatri AD	Üniversite	Yataklı tedavi kurumu
Gulhane Askeri Tıp Akademisi Tıp Fak Psikiyatri AD	Askeri	Yataklı tedavi kurumu
İstanbul Balıklı Rum Hastanesi Anatolia Psikiyatri Ünitesi	Ozel-Vakıf	Yataklı tedavi kurumu

Grafik 1 Araştırma Grubunu Oluşturan Meslek Elemanlarının, Çalıştıkları Psikiyatrik Tedavi Kurumlarına Göre Dağılımları.



çalıştığı kurum

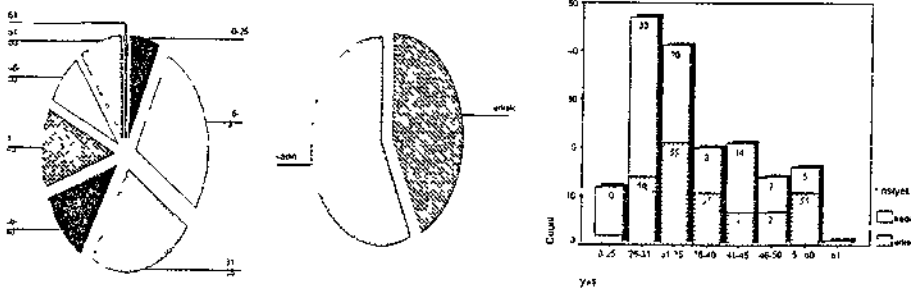
BULGULAR

Çalışmada elde edilen veriler bu makalede üç bulgular bölümünde sunulacaktır. İlk bulgular bölümünde çalışmaya katılan meslek elemanlarının cinsiyet ve yaş dağılımları üzerinde durularak araştırma grubunu tanııtıcı bilgilere yer verilecektir. Bulguların ikinci kısmında araştırma grubunun psikiyatri alanında ekip çalışması konusunda kendi bilgilerinin değerlendirilmesi, psikiyatrik alanda ekip çalışması konusunda bilgi edindikleri kaynakların dağılımı ve eğitimlerinin herhangi bir aşamasında ekip çalışmasına ilişkin bir ders ya da bir dersin

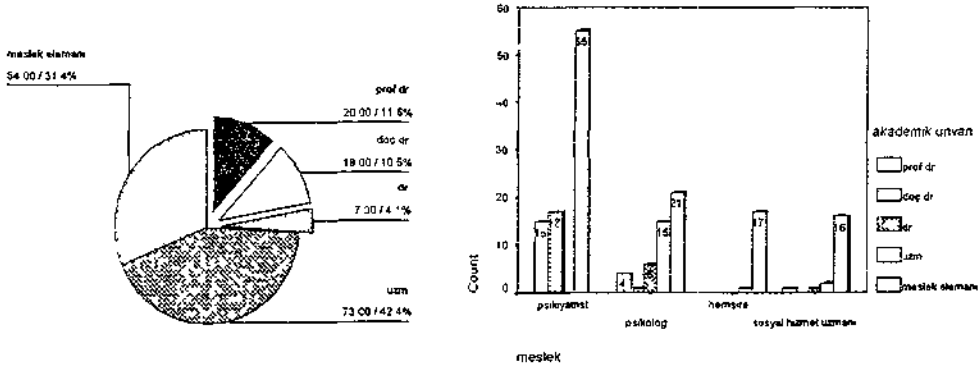
tedir. Araştırma grubunu oluşturan meslek elemanlarının, tüm yaşlara dengeli bir dağılım içinde oldukları gözlenir iken en büyük yığın 26-35 yaş diliminde %61.1 oranında olduğu Grafik 2'de görülmektedir.

Araştırma grubunu akademik unvanları açısından incelediğimizde en büyük yığın tıp dalında psikiyatri unvanı almış hekimler ile psikoloji, sosyal hizmet ve hemşirelik alanlarında uzmanlık unvanı almış olan meslek elemanlarının oluşturduğu görülmektedir. Bu grubun oranı, tüm araştırma grubunun %42'sidir. Araştırma grubunu oluşturan ikinci

Grafik 2. Araştırma Grubunun, Cinsiyet ve yaş dağılımları



Grafik 3. Araştırma grubunun, meslek sınıflamasına göre akademik unvanlarının dağılımı.



inde bir bilgi alıp almadıklarının dağılımı üzerinde durulacaktır. Bulguların üçüncü bölümünde ise araştırma grubunun çalıştıkları psikiyatri tedavi kurumlarında ekip çalışmasına katkıda bulunacağı belirtilen koşullar olup olmasına ilişkin değerlendirmeleri üzerinde durulacaktır.

Bulgular 1: Araştırma grubunu cinsiyet ve yaş değişkenleri açısından incelediğimizde, çalışmaya katılan meslek elemanlarının %57'si kadın, %43 oranında erkek meslek elemanı olduğu görülmek-

en yüksek yığın, yüksek lisans eğitimi almamış psikolog, sosyal hizmet uzmanı ve hemşirelerden oluşmaktadır, bu grubun oranı %31.4 olarak saptanmıştır. Bu grupları %11.6 ile Prof. Dr., %10.5 ile Doç. Dr. ve %4.1 ile Dr unvanındaki meslek elemanlarının oluşturduğu grupların izlediği Grafik 3'de görülmektedir. Grafik 3'ün devamında, araştırma grubunu oluşturan meslek elemanlarının mesleki grupları içinde akademik unvanlarının dağılımı görülmektedir.

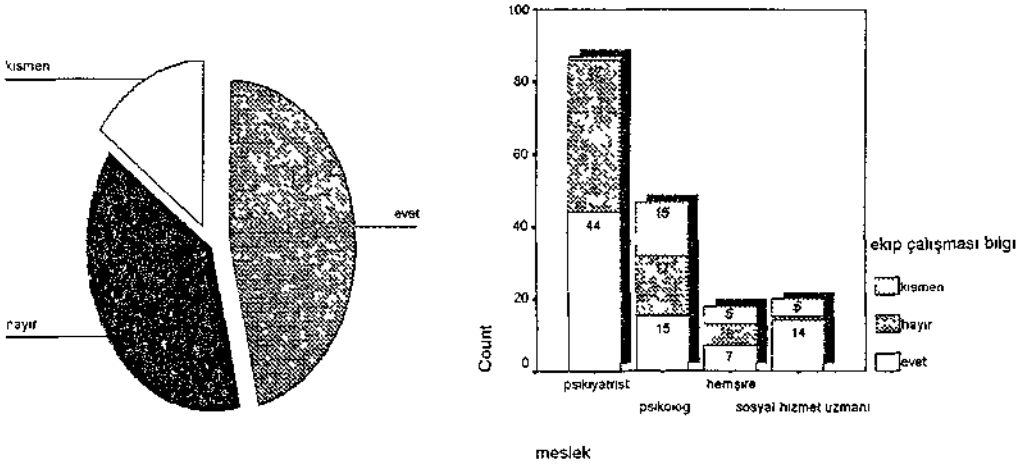
Bulgular 2: Araştırma grubunun psikiyatri alanında ekip çalışmasına ilişkin kendi bilgilerini değerlendirmeleri ve bilgi edindikleri kaynakların dağılımları. Psikiyatri tedavi ekibinin "ekip çalışması" kavramına ilişkin bilgilerini ve çalıştıkları psikiyatri tedavi kurumlarındaki uygulamaları değerlendirmelerine yönelik gerçekleştirilen bu çalışmada elde edilen en önemli bulgulardan biri çalışmaya katılan psikiyatrist, psikolog, hemşire ve sosyal hizmet uzmanlarının tümünün (%100) psikiyatri alanında ekip çalışması yapılmasının gereğine inandıklarını ifade etmeleridir. Bu bulgu Türkiye'de psikiyatri tedavi kurumlarında ekip çalışması yapılmasına ilişkin ilk koşulun var olduğunu göstermesi açısından oldukça önemlidir.

psikiyatri alanı için son derece önemli ve dikkat çekicidir.

Araştırma grubunun, meslek grupları içinde psikiyatride ekip çalışmasına ilişkin bilgi düzeylerini değerlendirmeleri incelendiğinde, psikiyatristlerin %63.6'sı bu konuda bilgilerinin yetersiz olduğunu ifade eder iken psikologların %36.2'si hemşirelerin %33.3'ü ve sosyal hizmet uzmanlarının %5'i psikiyatri alanında ekip çalışmasına ilişkin bilgilerinin yetersiz olduğunu ifade etmişlerdir (Grafik 4).

Araştırma grubunun, psikiyatri alanında ekip çalışması konusunda bilgi edindikleri kaynaklar açısından verdikleri yanıtlar değerlendirildiğinde, araş-

Grafik 4 Araştırma Grubunun, Psikiyatri Alanında Ekip Çalışması konusunda bilgilerinin yeterli olup olmadıklarına ilişkin değerlendirmelennin dağılımı.



Ancak bir uygulamanın veriminde ya da yerine getirilmesinde o konuya ilişkin sadece inancın olması yeterli değildir. Bu açıdan bakılması gereken ilk değişkenlerden biri, araştırma grubunun psikiyatri alanında ekip çalışması konusunda bilgilerinin yeterli olup olmadıklarına ilişkin değerlendirmeleridir. Araştırma grubunun "ekip çalışmasına" ilişkin bilgilerinin yeterli olup olmadığı konusundaki değerlendirmeleri grafik 4'de görülmektedir. Araştırma grubunun %47.1'i psikiyatri alanında ekip çalışması konusunda kendi bilgilerinin tam yeterli olarak görür iken, %15.1'i bilgilerinin kısmen yeterli olduğunu ifade etmişlerdir. Araştırma grubunun %37.82'si ise ekip çalışması konusunda bilgilerinin yetersiz olduğunu ifade etmişlerdir. Bu son bulgu

tırma grubu bu konuda en çok %36.6 oranında kitaplar ve aldıkları uzmanlık eğitiminden bilgi edindiklerini ifade eder iken, %29.7 oranında ise uygulamadan bilgi edindiklerini ifade etmişlerdir. Bu yanıtlar içinde mesleklere göre bir fark olmadığı tablo 2'de görülmektedir.

Araştırmada önemli görülen bir diğer bulgu ise, araştırma grubunun, mesleki eğitimlerinin herhangi bir aşamasında "ekip çalışması" adında ve içeriğinde bir ders görmedikleridir.

Araştırma grubuna mesleki eğitimlerinin herhangi bir aşamasında psikiyatride ekip çalışmasına ilişkin herhangi bir dersin içinde bilgi aldınız mı? diye sorulduğunda Tablo 3'de görüldüğü gibi, araştırma grubunun %34.9 oranı mesleki eğitimlerinin hiç bir

Tablo 2. Araştırma Grubunun Ekip Çalışmasına İlişkin Bilgilerini Oluşturdukları Kaynaklar ve Bu Kaynaklardan Yararlanmalarının Dağılımı

Seçenekler	n	%
Üniversite Eğitmeden	22	12.8
Çalıştığım kurum ve yurt dışından	11	6.4
Uygulamadan	51	29.7
Kendi kendime	4	2.3
mesleki eğitim, uygulamaları ve toplantılarda	16	9.3
Bölüm başkanından	1	0.6
Kıtaplar ve diğer uygulamalardan	4	2.3
Kıtaplar, aldığım eğitim ve uygulamadan	63	36.6
Toplam	172	100.0

döneminde psikiyatri alanında ekip çalışmasına ilişkin bir ders içeriğinde bilgi almadıklarını %40.1'i

mesleki eğitimlerinin hiç bir aşamasında "ekip çalışmasına ilişkin" bilgi almadıklarını ifade etmeleri

Tablo 3. Araştırma grubunu oluşturan meslek elemanlarının, eğitimlerinin herhangi bir aşamasında derslerinde ekip çalışmasına ilişkin bir bilgi alıp almadıklarının meslek gruplarına göre dağılımı.

Seçenek	Psikiyatrist		Psikolog		Hemşire		SHU		Toplam	
	n	%	n	%	N	%	n	%	n	%
Evet	19	44.2	9	20.9	10	23.3	5	11.6	43	100
		21.8		19.1		55.6		25.0		25
Kısmen	32	46.4	26	37.7	5	7.2	6	8.7	69	100
		36.8		55.3		27.8		30.0		40.1
Hayır	36	60	12	20.0	3	5	9	15.0	60	100
		41.4		25.5		16.7		45.0		34.9
Toplam	87	50.6	47	27.3	18	10.5	20	11.6	172	100
		100		100		100		100		100

kısmen bilgi aldıklarını, %25'i ise eğitimlerinde ekip çalışmasına ilişkin bilgi aldıklarını ifade etmişlerdir. Konu psikiyatri alanında farklı meslek grupları açısından ele alındığında psikiyatristlerin %41.4'ü

dikkat çekicidir.

Bulgular 3: Araştırma grubunun çalıştıkları psikiyatri tedavi kurumlarında ekip çalışmasına kat-

Tablo 4. Araştırma grubunun çalıştıkları psikiyatri tedavi kurumlarında ekip çalışmasına katkıda bulunacağı belirtilen koşullar olup olmamasına verdikleri yanıtların dağılımı.

Cümle / Seçenekler	Oldukça İyi n %	İyi Denebilir n %	Pek Yok n %	Hiç Yok N %
2 Meslek elemanlarının, mesleki rol ve becerilerinin belirgin olması	29 16.9	80 46.5	55 32.0	8 4.7
3 Belirlenmiş ust düzey amaçların ve ulaşılacak istenen hedeflerin olması	18 10.5	57 33.1	78 45.3	19 11
4 Ekip odullerinin bulunması	9 5.2	34 19.8	62 36.0	67 39

kıda bulunacağı belirtilen koşullara ilişkin değerlendirilmeleri.

Araştırma grubuna "sizce çalıştığınız psikiyatrik tedavi kurumlarında ekip çalışmasına katkıda bulunacağı belirtilen koşullar yeterince var mı? diye sorulduğunda bu alanda çalışan tüm meslek elemanlarının önemseyebileceği aşağıdaki yanıtlar alınmıştır.

Tablo 4'de görüleceği gibi araştırma grubunun %52.9'u çalıştıkları psikiyatri tedavi kurumunda ekip çalışmasını destekleyici bir ortamın "pek yok" ya da "hiç yok" diye ifade etmişlerdir. "meslek elemanlarının mesleki rol ve becerilerinin belirgin olması" ise araştırma grubunun %36.7'si tarafından kurumlarında "pek yok" ya da "hiç yok" biçiminde yanıtlanmıştır. Araştırma grubu çalıştıkları kurumlarda belirginleşmiş üst düzey amaçların %46.3, ekip ödülllerinin ise %75 oranında ya tamamen ya da kısmen bulunmadığını belirtmişlerdir.

TARTIŞMA

Tıpta bir alan olarak "psikiyatri" 18. yüzyılın sonlarında, Aydınlanma Devri ortamında, insanın kendi tarihini ilk defa, bulmaya ve öğrenmeye başlaması ile ortaya çıkmıştır. Bilimsel psikiyatrinin tarihini de bu noktadan itibaren varsayabiliriz. Ancak tıpkı diğer hastalıklar gibi ruh hastalıkları ve ruhsal bulanımlar da değişik görünüşler ve ağırlıklarda insanlık tarihi ile varolmuş ve süregelmiştir (Geçtan, 1993).

"Ruh sağlığı ve psikiyatri" ile ilgili bir tanımlama yapmak isteyen Dünya Sağlık Örgütü, Ruh Sağlığı Bölüm Başkanı Norman Sartorius; ruh sağlığı programlarının psikiyatriden farklı olduğunu belirtmektedir. Sartorius'a göre psikiyatri ruhsal bozukluğun önlenmesi, tanısı ve tedavisi ile uğraşır. Buna esas olarak klinik ortamda tek tek hastalarla ve onların en yakın çevreleri ile ilgilenirken ruh sağlığı programlarında ise, psikiyatrik bozuklukları toplum içinde azaltmanın yolları ve araçlarına odaklanmıştır. Ayrıca ruh sağlığı politika ve programları ruh sağlığıyla ilgili bilimlerin, diğer hastalıkların kontrolüne, hızla değişen toplumsal koşulları içinde insanların ahenkli gelişmelerine katkıda bulunmasını da sağlamalıdır (Ruh Sağlığı Bülteni, Sağlık Bakanlığı, 1988).

Tarihsel gelişim sürecinde günümüz psikiyatrisinin hasta ve hastalığa yaklaşımında birleştikleri bir nokta, multidisipliner bir yaklaşımın gerekliliği üzerindeki odaklaşmalarıdır. Sağlığın tanımından kaynaklanan bu yaklaşım içinde psikiyatrik hizmet birbirinden bilgi ve yaklaşım farklılığı olan ancak hasta ve hastalığı konusunda odaklanmış disiplin ve mesleklerin bir amaç içinde bir araya geldikleri psikiyatrik tedavi ekiplerince karşılanmaktadır. Bu anlamı ile ekip çalışması kavramı ve içeriği psikiyatri içinde herefler ve hedeflere ulaşmada en kritik konuma gelmiş bulunmaktadır. Günümüz hizmet yaklaşımı, pek çok alanda olduğu gibi, ruh sağlığı alanında da belirli meslek elemanlarının bir ekip oluşturarak çalışmasının son derece gerekli olduğu doğrultusundadır. Çatışma ve anlaşmazlıktan uzak, sağlıklı bir ekip çalışması içinde her üye, mesleki rol ve işlevlerini etkin bir biçimde yerine getirebilir. Bu durum genelde tıp, özelde ise psikiyatri açısından yaşamsal öneme sahiptir (Özdemir, 1998).

Türkiye'de psikiyatrik tedavi kurumlarında çalışan psikiyatrist, psikolog, sosyal hizmet uzmanı ve hemşirelerin ekip çalışması kavramına yönelik bilgilerini ve çalıştıkları psikiyatri tedavi kurumlarını değerlendirmelerini saptamak için gerçekleştirilen bu çalışmada; araştırma grubunun tümünün psikiyatri alanında ekip çalışması yapılmasının gereğine inanmaları önemli bir sonuç olarak görülmektedir. Ancak bu sonuçla birlikte araştırma grubunun %37.82'sinin psikiyatri alanında ekip çalışması konusunda bilgilerinin yetersiz olduklarını ifade etmeleri bu çalışma için bir başka altı gizilmesi gereken sonucu ifade etmektedir. Ayrıca araştırma grubunda hiç bir meslek elemanının psikiyatride ekip çalışması başlığı altında bir ders görmemeleri ve sadece %25'inin bir ders içinde bu konuyla ilgili bilgi verildiğini belirtmeleri, meslek elemanlarının bilgi eksikliğinin nereden kaynaklandığını göstermesi açısından anlamlıdır.

Literatürde bir kurumda ya da bir organizasyonda ekip çalışmasının oluşmasına ve gelişmesine dört faktörün etkili olduğunu belirtmektedir. Bu etmenler ekip çalışmasının olacağı kurum ya da organizasyonda; 1. destekleyici bir çevrenin bulunması, 2. ekip üyelerinin ekip çalışmasını gerçekleştirmeye ilişkin becerilerinin ve rollerinin belirlenmesi, 3. Gerek ekip çalışmasının gerçekleştirilmesi,

şecceği kurum ya da organizasyonda gerekse de ekip çalışmasını gerçekleştirecek meslek elemanlarının belirginleşmiş üst düzey amaçlarının ve ulaşılmak istenen hedeflerin olması, çalışanların bu amaçları kendilerine de amaç olarak kabul edebilmeleri ve 4. Ekip çalışmasını teşvik edecek ödüllerin bulunmasıdır, bunlar maddi olabildiği gibi tanınma ve yapılan işi ciddiye almada olabilmektedir (Davis, 1989).

Yapılan bu çalışmada araştırma grubunun çalıştıkları kurumlarda ekip çalışmasına katkıda bulunacak koşulların tam olmadığını belirtmeleri ve uy-

gulamada multidisipliner ekip çalışmasını az rastlanır bir uygulama olması, psikiyatri alanında çalışan tüm meslek elemanlarının önemsemesi gereken bulgular olarak görülmektedir.

Bu çalışmada elde edilen bulgular sonucunda çağımızın temel anlayışı olarak görülen ekip çalışması konusunda hem meslek elemanlarının yetişmesi aşamasında, bu konunun işleneceği bir dersin müfredata konulması hem de uygulamada gerek yöneticilerin gerekse de meslek elemanlarının konuyu yeni baştan ele almalarını gerektirir niteliktedir.

KAYNAKLAR

Ankan Ç. (1985) *Psikiyatrik Sosyal Çalışma ve Psikiyatrik Ortamda Ekip Çalışması*. Hacettepe Üniversitesi, Sosyal Bilimler Enstitüsü, yüksek lisans tezi.

Ankan Ç (1989). *Sağlık Alanında Kurum İçi Ekip Çalışması*. Hacettepe Üniversitesi, Sosyal Hizmetler Yüksek Okulu Dergisi, cilt 7, sayı 1-2-3.

Armağan İ (1983). *Yöntem Bilim 2, Bilimsel Araştırma Yöntemleri*, Dokuz Eylül Üniversitesi, Güzel Sanatlar Fakültesi Yayınları, İzmir.

Berne E (1988) *Herkes için Psikiyatri ve Psikoanaliz Rehberi*. Çeviren Dr. Emre Kapkın, Gümüş Basımevi, İstanbul.

Bulut İ (1986) *Psikiyatri Alanı ve Sosyal Hizmet Mesleği*. XXXII. Ulusal Psikiyatri Kongresi, Panel Konuşması Gülhane Askeri Tıp Akademisi ve Askeri Tıp Fakültesi, Ankara.

Bulut İ (1998) *Psikiyatri Alanı ve Sosyal Hizmet Mesleği*. *Psikiyatri Temel Kitabı* (ed. Cengiz Güleç, Ertuğrul Köroğlu) Hekimler Yayın Birliği, Ankara.

Davis N (1989) *Team work*. Davis Mc Key Co. inc Newyork.

Donald H (1992). *Experimental Approach To Organization development 2*. B. Englewood clifs, N.J: Prentice-Hall Inc., 1982.

English H, English A.C. (1995) "A Comprehensive Dictionary of Psychological and Psychoanalytical Terms" David McKay Co.Inc. New York.

Ergun M (1995) *Bilimsel Araştırmalarda Bilgisayarla İstatistik Uygulamaları*, SPSS for Windows, Ocak Yayınları, Ankara.

Geçtan E (1989) *Çağdaş Yaşam ve Normaldışı Davranışlar*, Remzi Kitabevi, İstanbul.

Geçtan E (1992) *Varoluş ve Psikiyatri*. (3. Basım), İstanbul.

Karasar N (1982) *Bilimsel Araştırma Yöntemi*, Matbaaş Matbaacılık, Ankara.

Keith H, Nowtron. (1989). *Human Behavior At Work: Organizational Behaviour*. 6. B., New York: McGraw-Hill Book Comp.

Lippitt G (1971). *Team Building For Matrix Organizations. Optimuzing Human Resourges: Reading Individual Organizational Development*. Bidwell, New York: Addison-Wesley Pub, Comp., Reading, Mass.

Özdemir U. (1998) *Psikiyatrik Sosyal Hizmet*. Hacettepe Üniversitesi Sosyal Bilimler Enstitüsü Sosyal Hizmet AD Yayınlanmamış Doktora Tezi.

Öztürk O (1992) *Ruh sağlığı ve Bozuklukları*. Hekimler Yayın Birliği, Ankara.

Pigors P, Myers C (1965) *Personnel Administration*, 5.B, New York: Mc Groow-Hill Book Company,

Wolman E (1974) "International Encylopedia of Psychiatry Psychology, Psychoanalysis and Neurology", Van Nonsstrand Reinhold Co, New York, Vol: 9, s. 130.