

Yaşlılarda Depresyon ve Yaşam Doyumu*

R. PALABIYIKOĞLU** S. HARAN** T. YÜCAT** K. KÖSE***

Özet : Huzurevinde bakım gören yaşlılar ile yaşamını kendi evinde sürdüren yaşlıların bilişsel, affektif ve yaşam doyumu açısından karşılaştırılması amaçlanmıştır. Çalışmanın örneklemini huzurevinde yaşayan 65, evinde yaşayan 50 olmak üzere 115 denek oluşturmuştur. Bu çalışmada araç olarak Kısa Kognitif Muayene Çizelgesi, Beck Depresyon Envanteri ve Neugarten Yaşam Doyumu Ölçeği uygulanmıştır. Kognitif Muayene Çizelgesi ve Beck Depresyon Envanteri açısından gruplararası anlamlı farklılıklar saptanmıştır. Bulgular kurum yaşamının bilişsel ve affektif açıdan bir risk oluşturduğuna işaret etmektedir.

Summary : The primary purpose of this study is to compare the cognitive impairment, affective disorder and life satisfaction of the aged people who are living in institution and the one's who are living with their family. The study sample is composed of 65 living in institutional setting and 50 in their home, a total of 115 subjects. Subjects completed the Brief Cognitive Examination Schedule, Beck Depression Inventory (BDI) and Neugarten Life Satisfaction Scale. There were significant group differences for cognitive test and BDI. The results showed that institutional life for the elderly is a risk factor for cognitive impairment and affective disorder.

Dünya nüfusu içinde "yaşlı" kesime düşen insan sayısının giderek arttığı görülmektedir. Yaşam koşullarının iyileşmesi buna koşul olarak gelişen sağlık hizmetleri insan ömrünü uzatmıştır. Hızlı teknolojik gelişimle paralellik göstermeyen toplumsal değişimler yaşlı insanın birçok sorunla karşılaşmasına neden olmaktadır. Toplumsal alanda ailenin yapısındaki değişme önemli değişikliklerden biridir. Büyük şehirlerde geniş aile yapısından çekirdek aile yapısına geçiş sonucu yaşlı kişi işlevini, önemini, saygınlığını giderek kaybetmekte ve ailenin dışına doğru itilmektedir. Bunun sonucu kimsesiz, büyük kentde yaşayan aile içinde barınması güç yaşlıya kurumlarda bakım hizmeti verilmeye başlanmıştır.

Yaşlılık bilişsel, fiziksel alanda bir gerileme, üreticilik rolünün bırakılması, sosyal konumda değişme, kişilerarası desteğin zayıflaması, sağlığın kaybı gibi döneme özgü sorunlarıyla bir kayıplar dönemi olarak tanımlanabilir (Işık 1991,

Rose 1961). Kayıpların birbiri ile birleşmesi kişinin kendine olan saygısını azaltmakta ve yaşamdan yeterli doyum sağlanamamaktadır.

Toplumda işlevselliğin sürdürülmesi ve yaşamdan doyum alma ruh sağlığı açısından önemli bir faktördür. Genellikle kabul edilen görüş depresyonun yaşlılar arasında yaygın olarak görülen ruhsal bozukluklardan biri olduğudur (Eker 1983, Good 1987, Hisli 1984, Kennedy 1989). Eker (1985) yaşlılıkta görülen depresyonun narsistik kaynaklar diye bilinen kaynaklardaki kayıplarla ilişkisinden ve bu kayıplara bir yanıt olduğundan söz etmektedir. Bununla birlikte literatürde depresyon belirtilerinin evinde yaşayan yaşlılardan daha sık kurumda yaşayan yaşlılarda görüldüğü bildirilmektedir (Bekaroğlu 1985, Eker 1983, Hisli 1984, Parmelee 1989, Taptık 1989).

Bu çalışmanın amacı kurumda yaşayan yaşlılar ile evlerinde yaşayan yaşlıları bilişsel fonksiyonları depresif belirtiler ve yaşam doyumları açısından karşılaştırmaktadır.

* XVI. IASP Kongresi, Hamburg, Eylül 1991'de sunulmuştur.

** Ankara Üniv. Tıp Fakültesi Krize Müdahale Merkezi

*** Ankara Üniv. Tıp Fakültesi Biyoistatistik Birimi

TABLO-I: Örneklem Grubunun Sosyodemografik Özellikleri

DENEKLER			YAŞ			EĞİTİM DURUMU				MEDENİ HALİ			
			60-70	71-80	81-99	Okuma yazma biliyor	İlk	Orta	Yüksek	Evli	Dul	Boşanmış	Hiç evlenmemiş
KURUM DIŞI	E	%	74.08	22.22	3.70	-	8.70	34.78	56.52	82.60	13.05	-	4.34
		n	20	6	1	-	2	8	13	19	3	-	1
	K	%	82.60	4.35	13.05	18.51	25.92	40.76	14.81	37.04	59.26	-	3.70
		n	19	1	3	5	7	11	4	10	16	-	1
KURUM İÇİ	E	%	23.33	60	16.67	40	26.67	26.67	6.64	-	70	3.33	16.67
		n	7	18	5	12	8	8	2	-	21	4	5
	K	%	33.33	47.23	19.44	38.89	27.78	33.3	-	-	75	8.33	16.67
		n	12	17	7	14	10	12	-	-	27	3	6

YÖNTEM

Denekler: Bu çalışma yaş aralığı 60-88 olan toplam 115 denek ile yürütülmüştür. Kurumda yaşayan yaşlıların 30 u erkek 35'i kadın toplam 65 evlerinde yaşayan yaşlı deneklerin 23 ü erkek 27 si kadın toplam 50 kişidir. Kurumda yaşayan denekler Seyranbağları Huzurevinde 60 yaş ve üzerinde olan kurum dışı yaşayan yaşlı denekler ise Büyükşehir Belediyesi tarafından kurulmuş olan Çankaya Yaşlılar evinden seçilmiştir. İleri derecede fiziksel ve bilişsel bozukluğu olanlar çalışma kapsamı dışında bırakılmıştır. Toplam 287 yaşlının kaldığı huzurevinde izinli olmaları, araştırmaya katılmayı reddetmelerini nedeniyle 65 yaşlı denekle çalışılmıştır.

ARAÇ

Deneklere kısa Kognitif muayene çizelgesi, Beck Depresyon Envanteri ve Neugarten Yaşam Doyumu İndeksi uygulanmıştır.

Kısa Kognitif Muayene çizelgesi (KKM) Kayatekin (1985) tarafından geliştirilmiştir. 28 soru içeren bir çizelgedir. Oryantasyon, dikkat, bellek, genel bilgi, hesaplama ve afazi ölçmeye yönelik sorulardan oluşmuştur. Geçerlik ve güvenilirlik çalışması aynı araştırmacı tarafından yapılmıştır. Test tekrar test hakemler arası güvenilirlik ile Bender Gestalt ile yapılan kriter geçerliğinin yeterli düzeyde olduğu bildirilmektedir (Kayatekin 1985). Çizelgeden elde edilecek 44 puan ve altı organizite açısından uyarıcı niteliği taşımaktadır.

Beck Depresyon Envanteri (BDE) depresyonun 21 belirti kategorisinden

oluşturmuştur (Beck 1961). Tegin (1980) tarafından güvenilirlik çalışması yapılan BDE'nin test tekrar test güvenilirliği $r=.65$, yarıya bölme güvenilirliği $r=.78$ olarak saptanmıştır. Hisli (1988) Minnesota Çok Yönlü Kişilik Envanterinin Depresyon Skalası ile BDE'nin geçerliğini araştırdığı çalışmasında geçerlik katsayısı $r=.63$ olarak bildirilmektedir.

Yaşam Doyumu Ölçeğinin (YDÖ) Karataş (1980) tarafından yapılan güvenilirlik ve geçerlik çalışmasında test-tekrar test güvenilirliği $r=.93$, birlikte geçerlik katsayısı ise $r=.82$ saptanmıştır. Karataş ölçekten alınan 7 puan ve altının düşük, 13 puan ve üstünün yüksek yaşam doyumu, 8-12 arasında kalan puanların ve orta düzeyde bir yaşam doyumu gösterdiğini bildirmektedir.

İŞLEM

Test araçları Seyranbağları Huzurevinde ve Çankaya Yaşlılar evinde bireysel olarak uygulanmıştır.

BULGULAR

115 kişiden oluşan örneklem grubunun sosyodemografik özellikleri Tablo I'de gösterilmiştir. Kurum dışında yaşayan yaşlı erkek ve kadınlar çoğunlukla 60-70 (%74.08) yaş aralığında olup 70 ve üzeri yaşlarda bulunan deneklerin temsil edilme oranı azdır. Kurumda yaşayan erkeklerde ve kadınlarda çoğunluğun 70-80 yaş aralığında (%60) olduğu 60-70 yaş aralığında (%23.33) ve 80 den yukarı (%16.67) olanların sayısının daha az olduğu görülmektedir. Kurum içi ve kurum dışında yaşayan yaşlıların eğitim düzeylerine bakıldığında, kurumda yaşama

TABLO II: Kurum İçi ve Dışında Yaşayan Yaşlıların K.K.M, B.D.E ve Y D Ö'den Aldıkları Ortalama Puan ve Standart Sapmaları

	KKM		B.D.E		Y.D.D	
	\bar{X}	SD	\bar{X}	SD	\bar{X}	SD
KURUM İÇİ						
E n=30	38.66	9.06	17.53	3.49	11.30	3.49
K n=35	36.11	6.80	21.62	10.11	9.91	3.05
KURUM DIŞI						
E n=23	47.73	4.84	11.04	6.3	12.13	2.91
K N=27	44.55	6.15	16.03	9.71	10.55	4.67

ile kurum dışında yaşama ve cinsiyete göre farklılıklar göstermektedir. Kurum dışında yaşayan yaşlı erkek deneklerin yüksek eğitim düzeyinde olanların oranı %56,5 olup, bunu sırayla orta öğretim (%34,78) ve ilk öğrenim (%8,7) izlemektedir. Yaşlı kadınlarda ise en yüksek oran %40 ile orta öğrenimde görülmektedir. Bu grubun %25,92 ilkököl, %18,51 okuma yazma bilen ve %14,81 ile yüksek eğitim düzeyine dağılmıştır. Kurum içindeki yaşlı erkeklerin çoğunluğunun (%40) okuma yazma bildiği bunları ilk (%26,67), orta (%26,67) ve yüksek (%6,64) öğrenim görenlerin izlediği görülmüştür. Yaşlı kadınlarda ise çoğunluğu %38,89 oranıyla okuma yazma bilenler oluşturmuş bunu %33,3 orta öğrenim görenler ve %27,78 ile ilk öğrenim görenler izlemiştir. Örneklem grubunun medeni durumuna göre bakıldığında kurumda yaşayanların çoğunun dul olduğu (Kadın %75, erkek %70) ve bunu hiç evlenmemişler (Kadın ve erkek %16,67) boşanmışlar (Kadın %8,33, erkek %3,33) izlemektedir. Kurum dışında yaşayan erkeklerin çoğunluğunun evli (%82,60) olduğu, dul (%13,05) ve hiç evlenmemişlerin (%4,34) oranının daha az olduğu görülmüştür. Kadınların ise çoğunun dul (%59,26) olduğu, evlilerin (%37,04) ve hiç evlenmeyenlerin (%3,70) oranının daha düşük olduğu saptanmıştır. Tablo II'de kurum içi ve kurum dışında yaşayan yaşlıların KKM, BDE ve YDÖ den elde edilen puanların ortalama ve standart sapmaları verilmiştir.

Uygulanan araçların ortalama puanlarına bakıldığında KKM, YDÖ evde yaşayan yaşlı erkek deneklerde en yüksek olup, BDE açısından en düşük ortalama puan yine bu gruptadır. Beck Depresyon Envanterinin ortalama puanının en yüksek olduğu grup ise kurumda yaşayan kadın deneklerdir.

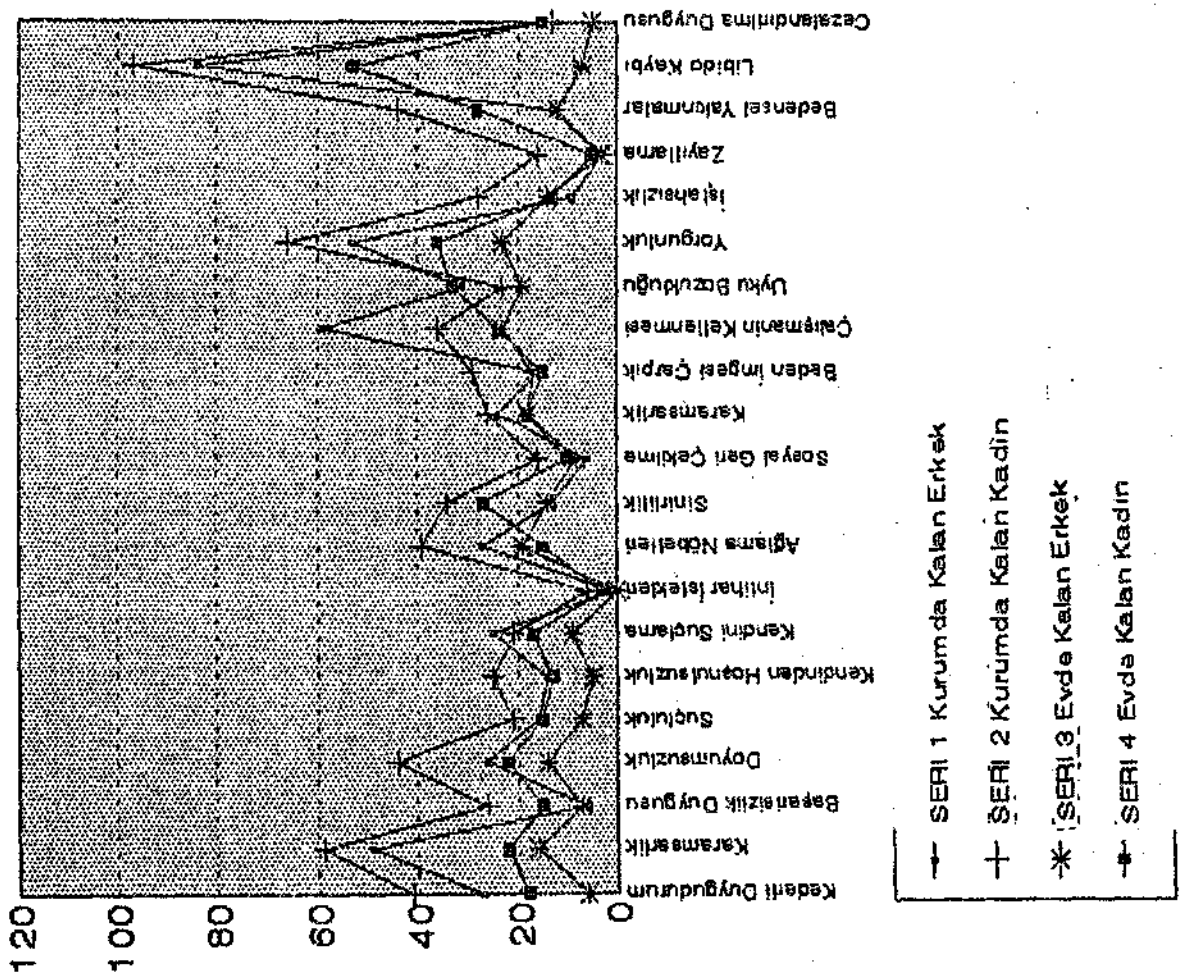
Depresyon puan ortalaması kurum deneklerinde kesim puanı olan 17 ve üstündedir. Grupların yaşam doyum puanlarına baktığımızda orta düzeyde yaşam doyumuna sahip oldukları görülmüştür. En düşük yaşam doyumunu kurumda kalan kadınlardadır. Tek yönlü Anova sonuçları KKM (F 3, 111=15,12, p<0.001) ve Beck Depresyon Envanterinin (F 3, 111=6,38, p<.001) gruplararası anlamlılığına işaret etmektedir. Ancak yaşam doyumunu ölçeceği açısından gruplararası anlamlı bir fark saptanamamıştır (F 3, 111=1,99, p>0.05) KKM

ve BDE açısından elde edilen gruplararası farklılığın hangi gruptan kaynaklandığını saptamak amacıyla Tukey testi uygulanmıştır. Kurumda yaşayan erkek deneklerin KKM ortalama puanları evde yaşayan erkek deneklerden (p<0.01) ve kadın deneklerden (p<0.05) anlamlı olarak düşüktür. Benzer biçimde kurumda kalan kadın deneklerin KKM ortalama puanları kurum dışında olan yaşlı erkek ve kadınlardan anlamlı olarak düşüktür. Grupların ortalama depresyon puanları açısından Tukey sonuçları farklı olan grubun evde yaşayan erkek denekler olduğuna işaret etmektedir. Kurumda yaşayan erkek (p<0.05) ve kadın (p<0.01) deneklerin ortalama depresyon puanları anlamlı olarak evinde yaşayan erkek deneklerden yüksektir. Ancak evde yaşayan kadın deneklerin, kurumda yaşayanlardan anlamlı bir farklılığı saptanamamıştır. (p>0.05). Aynı şekilde kurum dışı yaşlılarda depresyon puanları açısından bir cinsiyet farklılığı gözlenmemektedir (p>0.05). Cinsiyet ayrımıyla iki grubun Beck Depresyon Envanterinin maddelerinden aldıkları toplam puanlar Şekil 1'de gösterilmiştir.

İki grupta maddelerin toplam puanları ile elde edilen profil benzer bir örüntü göstermektedir. Ancak kurum yaşlısında evde yaşayanlara göre oldukça yüksek değerler dikkati çekmektedir. Maddelere tek tek bakıldığında kurumda yaşayan kadın deneklerde en yüksek puan olan maddeler sırasıyla libido kaybı, yorgunluk, karamsarlık, doyumсузлук, duygu durum ve ağlama nöbetleridir. Erkek deneklerde libido kaybı en yüksek toplam puana sahip olup bunu çalışmanın ketlenmesi, yorgunluk ve karamsarlık maddeleri izlemektedir. Evinde yaşayan erkeklerin düşük toplam madde puanlarına karşılık kadınların daha yüksek bir profil gösterdiği görülmektedir ve kurumda kalan kadın grubuna oldukça benzer maddelerde yükseklikler dikkati çekmektedir. Tüm grupta ise düşük olan tek madde intihar istek ve eğilimleridir.

TARTIŞMA

Bu çalışmada kurumda ve kurum dışında yaşayan yaşlılar bilişsel fonksiyonlar, depresif belirtiler ve yaşam doyumunu açısından karşılaştırılmıştır. Kurum yaşamı bilişsel ve affektif açıdan bir risk oluşturmaktadır. Bu bulgu kurumda yaşayan yaşlılarla yapılan diğer çalışma bulguları ile tutarlıdır (Eker 1983, Hisil 1984, Kennedy



Şekil 1: Beck Depresyon Envanteri Toplam Puanları

1989, Parmelee 1989, Spor 1989, Taptık 1989). Spor (1989) eğitim düzeyi düşük grupta bilişsel fonksiyonlarda bir gerileme ve demans belirtilerinin daha sık görüldüğünü bildirmektedir. Bu çalışmada da kurum yaşısının düşük eğitim düzeyine karşılık kurum dışında yaşayan deneklerin eğitim düzeyleri heterojendir ve yaş ortalaması daha düşüktür. Özellikle evinde yaşayan yaşlı deneklerin eğitim düzeyi diğer gruplara göre yüksektir.

Aile bağlarının güçlü olduğu ülkemizde ailesi tarafından istenmeyen yaşının kuruma gönderildiği önyargısı kurum yaşantısına olumsuz bir bakış açısı getirmiştir. İmamoglu (1990) tarafından yaşlılarla yapılan bir çalışmada da yaşlıların kurum yaşantısına olumlu bakmadığı ve son çare olarak gördüğü saptanmıştır. Ancak artan yaşla birlikte bu tutumda bir değişiklik söz konusudur. Yalnız yaşayan bireylerde ve ileri yaşlılıkta kurum yaşantısına daha olumlu bir tavır saptanmıştır. Öte yandan yaşının kuruma gönderilmesi aile üyelerinde de suçluluk duyguları uyandırmaktadır. Hızlı sosyal değişimin aile kurumuna etkileri sonucunda metropoliten alanlarda yaşının kurumda bakımı zorunlu hale gelmiştir.

Depresif belirtilerin evinde yaşayanlara göre kurum yaşısında daha çok görülmesine rağmen yoğun olarak görüldüğü grup kurumda yaşayan yaşlı kadınlardır. Depresyona ilişkin sosyodemografik risk faktörlerine (Güleç 1989) uygulanlık gösteren bu grubun özelliklerine bir de kurum yaşantısı eklenince, kurumda yaşayan yaşlı kadın grubunu yüksek risk grubu olarak tanımlamak uygun olacaktır. Kadının eğitim noksanlığı, toplum içindeki rolü ve statüsünün depresyona yatkınlaştırıcı etkisi kaçınılmazdır. Toplumun kadından beklediği, evinin kadını, bağımlı eş ve özverili anne olmasıdır (Küey 1990). Yaşlılıkta çocukların evden ayrılması, bağların gevşemesi, çocuklar ve evli üzerinde kadının egemenliğini yitiriyor, olması, kadını izolasyon, işe yaramazlık duygusuna itmektedir. Buna ek olarak kurumda yakınları, komşuları ile etkileşiminin azalması kayıpların daha çok yaşanmasına neden olmaktadır.

Kurum dışı yaşayan yaşlı erkeklerin yaşam doyumları yüksek ve depresif belirtilerinin diğer 3 gruba göre düşük olması bu grupta evli erkeklerin çoğunlukta olmasına bağlanabilir. Evliliğin erkeklerde yaşamdan doyum sağlama ve depresyondan koruyucu etkisi kabul edilen bir görüştür. İmamoglu (1990) nun çalışmasında yaşlı

erkeklerin sosyal etkileşimlerinin kadınlardan daha sık olduğu bildirilmektedir. Ayrıca yaşlı erkeklerle göre kadınların olumsuz kendilik kavramları, kendilerini daha yalnız hissettikleri, yaşlanmaya ilişkin olumsuz düşünce, endişe ve güvensizlikleri vurgulanmıştır. Yaşlı erkeklerle göre kadınlar çevreden kendilerine daha az gereksinim duyulduğu duygusunu taşımaktadır (İmamoglu, baskıda). Bu da eğitim düzeyi yüksek, evinde yaşayan güvencesi olan erkeklerin yaşam doyum düzeylerini ve depresif belirtilerin daha az görülmesini açıklayabilir.

Tüm grupta ortak olan öz-kıyım istek ve eğilimlerinin çok az görülmesidir. Literatürde depresif belirtilerin sıklığının ele alındığı çalışmalarda en son sıralarda intihar istek ve eğilimlerinin yer aldığı bildirilmektedir (Köknel 1988, 1989, Güleç 1989).

Ülkemizde intihar istatistiklerine göz atıldığında 60 yaş ve üstünde olan grubun intihar oranı oldukça düşüktür. Öte yandan halk sağlığı açısından en yüksek yaşa özgü değerlerin yaşlılarda görüldüğü bildirilmektedir (Güleç 1989).

Toplumsal yapımızdaki değişimler özellikle aile yapısındaki değişiklikler sonucu huzurevine olan gereksinim giderek artmaktadır bu da ülkemizde bu kurumların sayısında çoğalmayı getirecektir. Yaşlılık dönemine özgü sorunların yanısıra kurum yaşantısına bağlı ek sorunlarda daha çok gündeme gelecektir. Bulgularımız konuya ışık tutucu olmakla beraber bu çalışmanın sınırlılığı göz önünde bulundurulduğunda sosyodemografik özellikler açısından grupları eşleme güçlüğü nedeni ile sistematik araştırmalara gereksinim vardır.

Gelecekte yapılacak olan araştırmaların kurum yaşantısının yaşlı bireyler üzerinde ki etkilerini belirlemede yararlı olacaktır. Böylece kurumlarda yaşlı bireylere götürülen hizmetin niteliğinde de değişimler olacak kanısındayız.

KAYNAKLAR

Beck, A.T., Ward, C.H., Mendelson, M., Mock J. Erbaugh, J. (1961). An Inventory for measuring depression. *Archieves of General Psychiatry*, 1961, 4 561-571.

Bekaroglu, M. ve ark. (1989). Trabzon Huzurevinde kalan yaşlılarda depresif semptomlar. XXV. Ulusal Psikiyatri ve Nörolojik Bilimler Kongresi Çalışmaları. *Türkiye Ruh Sağlığı ve Tedavi Vakfı Yayınları 1*. Ankara 232-239.

- Eker, E. (1983). A comparison of the affective and cognitive states of two groups of elderly people living in their own homes and nursery homes in Turkey. VII. World Congress of psychiatry Abstract. Vienna.
- Eker, E. (1985). Yaşlılarda depresyon, kliniği ve tedavisi. XXI. Ulusal Psikiyatri Kongresi Bilimsel Çalışmaları, Mİneray Ofset, İstanbul. 37-39.
- Good, W.R. et al. (1987). The structure of depressive symptoms in the elderly. *British Journal of psychiatry* 150, 463-470.
- Güleç, C., Kuey, L. (1989) Türkiye'de 1980'lerde depresyon: Epidemiyolojik ve klinik yaklaşımlar-Nöro-Psikiyatri Arşiv. XXVI. 17-28.
- Hıslı, N. ve ark. (1984) Kurum ve kurum dışında yaşayan yaşlıların SCL-90 semptom sıralama listesine göre karşılaştırılması. III. Ulusal Psikoloji Kongresi. Bilimsel Çalışmaları. Sevinç Matbaası- İstanbul, 255-267.
- Işık, E. (1991) Depresyon ve Mani. Boğaz içi Matbaası, İstanbul.
- İmamoğlu, O. (1990) Current life situations and attitudes of the Turkish elderly towards institutional living. H. Pamir, V. İmamoğlu, N. Teynun (Eds.) Culture-Space History. Ankara: METU Faculty of Psychology and Architecture.
- İmamoğlu, O. The Social Psychological world of S wedes and Turks in and around retirement. *Journal of Cross-Cultural Psychology*. (in press).
- Karataş, S. (1980), Yaşlılarda yaşam doyumu etkileyen etmenler. Hacettepe Üniversitesi S.B.E. Doktora Tezi. Ankara.
- Kayatekin, S. ve ark. (1985) Kısa Kognitif muayene çizelgesinin (KKM) güvenilirlik ve geçerlik çalışmaları. XXI Ulusal Psikiyatri Kongresi Çalışmaları Mİneray Ofset, İstanbul.
- Kennedy, G.J. et al. (1989) Hierarchy of characteristics associated with depressive symptoms in an urban elderly sample. *Am-J. Psychiatry* 146; 2, 220-225.
- Köknel, Ö. (1988) Depresyonda belirti dağılımı ve sıklığı-XXIV. Ulusal Psikiyatrik ve Nörolojik Bilimler Kongresi, Gata, Ankara.
- Köknel, Ö. (1989). Türkiye'de depresyonun epidemiyolojisi. Nöro Psikiyatri Arşiv. XXVI. Özel Uluslararası Toplantı Ekl.
- Küey, L. (1990) Depresyon ve kadın. Sendrom, Şubat, 49-51.
- Öztürk, O. Volkan, V. (1971) The theory and practice in psychiatry in Turkey-American Journal of Psychotherapy. 25, 2, 240-271.
- Parmelee, P. et. al (1989) Depression among institutionalized aged assessment and prevalence estimation. *Journal of Gerontology Medical Sciences*, Vol 44, NO1, 112 2-29.
- Rose, M.A. (1961) Mental Health of normal older persons *Geriatrics* september Vol, 16, No: 9, 459-464.
- Spor Y. ve ark. (1988) Kurumlarda yaşayan yaşlılarda demansı etkileyen faktörler. XXV. Ulusal Psikiyatri Kongresi Bilimsel çalışmaları, GATA Sayfa, Ankara 484-488.
- Taptık, S. ve ark. (1989) Darülacezede Barınan yaşlılar üzerine bir çalışma XXV. Ulusal Psikiyatri Kongresi Bilimsel Çalışmaları. Türkiye Ruh Sağlığı ve Tedavi Vakfı Yayınları, 1. Ankara, 484-488.
- Tegün, B. (1987) Depresyonda Bilişsel Bozukluklar Beck Modeline göre bir inceleme. Doktora tezi H.Ü. Ankara.