

SOSYAL DEĞİŞME SÜRECİ İÇİNDE KADIN SUÇLULUĞU

Doç. Dr. Tülin İÇLİ*
Aslıhan ÖĞÜN

GİRİŞ

Suç ve suçluluk konusundaki çalışmalar suçun, yaş, medeni hal, eğitim durumu, meslek, yerleşim yeri, siyasal ve ekonomik dalgalanmalar, coğrafi koşullar gibi bir çok faktöre bağlı olarak değişiklikler gösterdiğini kanıtlamıştır. Bu faktörlere ek olarak, günümüzde suç türleri, suçun işleniş biçimi ve suç sebepleri ile ilişkisi yönünden üzerinde sıklıkla durulan bir başka değişken de, cinsiyettir.

Suç, toplumdan topluma zaman içinde nitelik ve nicelik olarak farklı görünümler arz etmektedir.

Kentleşme ve sanayileşme süreci içinde sosyal yapıda bir çok değişimler meydana gelmektedir. Ailede meydana gelen değişimler sosyo-ekonomik ve kültürel değişmelerin sadece bir kısmıdır.

Kırdan kente göç, nüfus artışı, sanayileşme, kent hayatını kompleks bir hale getirmiş, samimi, yüzyüze ilişkiler büyük ölçüde formal ilişkilerle yer değiştirmiştir. Sosyal baskı ve kontrol, bu karmaşık yapı içinde etkisini giderek daha az hissettirir olmuştur.

SOSYAL YAPI İÇİNDE KADININ KONUMU

Kırsal kesimde, özellikle Ataerkil aile yapısında, kız çocukları ve kadınlar erkeklere kıyasla daha sıkı kontrol altındadırlar ve ev dışındaki problemlerden büyük ölçüde uzakta tutularak korunmaktadırlar. Kadından beklenen ise, herşeyden önce iyi bir eş ve anne olmasıdır.

Gerek eğitim düzeyinin yükselmesi ve meslek sahibi olması sonucu, gerekse ekonomik zaruretler dolayısıyla, kadının da ev dışında ücretli çalışması durumu aile içi ilişkileri büyük ölçüde etkilemiştir.

Kadının, ev ve aile sınırlarının dışına çıkarak, iş hayatında aktif hale gelmesi, onu aynı zamanda daha önce mümkün olduğunca uzak

* Hacettepe Üniversitesi, Edebiyat Fakültesi Sosyoloji Bölümü Öğretim Üyesi.

tutulduğu sosyal problemlerle, katı bir rekabet ortamı içinde, yüzyüze getirmiştir. Çalışan kadın, ekonomik yönden güçlenip aile bütçesine katkıda bulunurken, bir yandan da sosyal hayat içinde yeni statü ve roller kazanmakta, diğer bir deyişle toplumdaki konumu değişmektedir.

Aslında, insanların birlikte yaşamaya başlamaları ile birlikte, kadının üretim faaliyeti içinde yer aldığı görülmektedir, fakat kadınların ücretli olarak iş gücüne katılmaları, belli dönemlerde belirgin artışlar göstermiştir. Örneğin, savaş döneminde ve savaş sonrası yıllarda kadın ve çocukların ekonomik hayata aktif katılımlarındaki artışlar, bu iki grubun suçluluk oranlarındaki artışları da beraberinde getirmiştir.

İkinci Dünya Savaşı sonrası, Türkiye’de faal nüfusun % 80’inden fazlası tarım kesiminde çalışmaktaydı. Aile içinde ücretsiz çalışan işgücü de hesaba katıldığı zaman kadınların, tarımsal nüfusun % 50’den fazlasını meydana getirdiği ve 15 ve yukarı yaşlarda kadınların % 81.5’inin çalışmakta olduğu görülmektedir. Kadınlar, toplam çalışanların % 47’sini oluştururken, ancak % 4’lük bir kısmı tarım dışı faaliyetlerde yer almaktaydı.¹

Kentleşme ve sanayileşme sonucu, tarım kesiminde çalışan kadın oranı düşerken, çalışan nüfus içinde kadınların oranı artmıştır.

Çalışabilir durumda olan kentli kadınların % 85 kadarı işgücü piyasasının dışındadır. Kentli kadınların çoğunluğu “ev kadını” olarak iş piyasasına girmektedir.

Türkiye’de kadınların % 15 kadarı 10-14 yaşlarında evlendirilmektedir. İstatistiklere göre, evli nüfusun alt yaş sınırı 12’dir. Böylece, 1980 nüfus sayımına göre 12-19 yaş grubunda 533.372 evli, fakat henüz fiziksel ve ruhsal gelişimini tamamlamamış bir grup kadın mevcuttur. 25 yaşın üstünde evlenmemiş kadın oranı, toplam kadın nüfus içinde % 5’lik bir yer işgal etmektedir.²

Türkiye’de doğurganlık oranı köylerde olduğu kadar, kentlerde de yüksek öğrenim görmüş küçük bir azınlık dışında, yüksektir.

Kır kesiminde yetki genellikle babanın elindedir. Ailede her fert üretime katkıda bulunmaktadır. Aile fertlerinin konumları gelenekler tarafından saptanmaktadır. Kadın üretimin her aşamasında görev aldığı

1. Gülten Kazgan, “Türk Ekonomisinde Kadınların İşgücüne katılması, Mesleki Dağılımı, Eğitim Düzeyi ve Sosyo-Ekonomik Statüsü”, **Türk Toplumunda Kadın**, der. Nermin Abadan Unat, Türk Sosyal Bilimler Derneği ve Araştırma, Eğitim, Ekin Yayını, İstanbul, 1982, s. 139.
2. Türkiye Çevre Sorunları Vakfı, **Türkiye’de Nüfus Planlaması, Kadın ve Hukuk**, Türkiye Çevre Sorunları Vakfı Yayını, Ankara, 1985, s. 28.

halde, erkekten daha düşük bir statüdedir. Ancak çocukları evlendikten, kayınvalide ve büyükanne olduktan sonra aile içindeki statüsü farklılaşır.³

Kır ailesinde fertlerin kontrolü hem aile hem de çevre tarafından etkin ve düzenli bir şekilde yapılır. Fertlerin hemen hepsinin üretim faaliyetine katıldığı Ataerkil aile yapısında, ailenin reisi erkektir.

Kent ailesi, gerek büyüklük, gerekse fonksiyon bakımından biçim değiştirmiştir. Kadın ile erkek arasındaki iş bölümü belirginleşmiş, kadının ekonomik gücünün artması onun aile içindeki yetkisini de arttırmıştır.

İstikrarlı kır hayatından, çeşitli sebeplerle koparak kente göç eden veya nüfusu hızla artan kentlerde yaşayan insanlar, kendilerini karmaşık bir sosyal örüntü içinde bulmaktadır. Değişen aile yapısı içinde, yüzyüze samimi ilişkilerden büyük ölçüde kopan kişi, daha önce sahip olduğu komşuluk ilişkilerini bulamamakta, formel ilişkiler çerçevesinde değişik bir fiziki ve sosyal çevrede karşılaştığı yeni şartlara uyum sağlamakta güçlük çekmektedir.

Tarımın makinalaşması ve teknolojik gelişmelerle hızlanan kırdan kente göç, kentlerde en başta eğitim, iş, konut, sağlık, sosyal güvenlik, ve ulaşım ihtiyaçlarının karşılanmasında güçlüklerle karşılaşılmasına sebep olmaktadır. Aile fertlerinin çoğu eğitim seviyelerinin düşük olması sonucu, kalifiye işgücü gerektirmeyen işlerde çalışmaktadırlar. Kadın da genellikle köydeki tarım faaliyetinden farklı bir biçimde, anne ve eş statüsüne ek olarak ücretli bir işe girmek durumundadır. Diğer bir deyişle, kasaba ve kent yaşamının davranış biçimini taklit etmeye başlamıştır.⁴ Buna rağmen, kadın büyük ölçüde geleneksel değerlerden kopamamış, kent yaşamına tam olarak uyum sağlayamamıştır. Bu aşamada, büyük bir ihtimalle bir çatışma içinde olacaktır, çünkü kentleşmeye rağmen ailenin geleneksel yapısını korumaya çalışmaktadır.

Değişme, sadece kır kesiminden kente göç etmiş ailelerin yapısında ve buna bağlı olarak da kadının statü ve rollerinde söz konusu değildir. Sanayileşme sonucu kentlerin yapısı da değişmektedir. Kentlerde evlenmede eş seçimi büyük ölçüde serbestleşmektedir. Sosyal kontrol problemleri, diğer sosyal problemlere ek olarak artmakta, çekirdek aile içindeki kadın da giderek farklı nitelikte ve boyutta çok sayıda sosyal problemle karşı karşıya gelmektedir.

3. Yakut Sencer, **Türkiye'de Kentleşme**, Kültür Bakanlığı Yayınları No. 345, Ankara; 1979, s. 343.

4. Nermin Abadan Unat, "Toplumsal Değişme ve Türk Kadını", **Türk Toplumunda Kadın**, Der. N. A. Unat, Türk Sosyal Bilimler Der. ve Araştırma, Eğitim Ekin Yay., İstanbul, 1982, s. 23-24.

Eğitimde cinsiyet ayrımını hem kır kesiminde hem kentte her yaş grubunda görmek mümkündür. Kır kesiminde eğitim imkanlarından öncelikle erkeklerin faydalanması söz konusudur. Türkiye'de kadın iş-gücünün büyük kısmını hiç bir eğitim kurumunu bitirmemiş olanlar meydana getirmektedir. Bu durum tarım sektöründe çalışan kadınların genellikle eğitimsiz olmalarından kaynaklanmaktadır.⁵

Cinsiyete göre meslekî farklılaşmalar incelenince, kadınların daha ziyade eğitim ve sağlık alanlarında çalıştıkları görülmektedir. Erkeklerin tarım ve sanayi sektöründe yoğunlaşmalarına karşılık, kadınlar hizmet sektörü, tekstil ve gıda sanayiinde daha fazla yer almaktadırlar.

Serap Akyol ve Diane Sunar'ın Kadın katillerle ilgili çalışmalarında kadın suçluların eğitim seviyeleri erkeklerinkinden daha düşük bulunmuştur. Ancak, kadın suçluların kocalarının eğitimleri erkek suçlulardan daha üst bir seviyede bulunmuştur. Bu çalışma sonuçlarına göre, suçlu kadınların % 34'ü ev kadınıdır.⁶

1978-79 ve 1980 yıllarında cinsel suç işlemiş kadınların çoğu, okuma yazma bilmeyen ya da okur yazar olup, ilkokul mezunu olmayan kişilerdir. Eğitim seviyesi yükseldikçe, cinsel suç oranlarında da düşme görülmektedir.⁷

CİNSİYET VE SUÇ

Kültürlerarası araştırmalar kadınların sosyal hayatta daha aktif rol almalarına paralel olarak kadın-erkek suç oranları arasındaki farklılığın da giderek azalmakta olduğunu göstermiştir.⁸

Kadın-erkek suçluluğu arasındaki oran sabit olmamakla birlikte erkek suçluların oranı kadınlarınkinden yüksektir. Bazı araştırmacılar bu farklılığı kadının fizyolojik özelliklerine bağlamışlardır.

Her iki cins arasındaki suç oranlarındaki farklılık cinsiyet farkından kaynaklanmaz, bu farklılıkta hayat şartları, eğitim, davranış biçimleri, idealler, gelenek ve görenekler gibi bir çok unsur etkindir. Kadınların

5. Ferhunde Özbay, "Kırsal, Kentsel Kesimde Eğitimin Kadınlar Üzerindeki Etkisi", **Türk Toplumunda Kadın**, Der. N. A. Unat, Türk Sosyal Bilimler Der. ve Araştırma, Eğitim, Ekin Yay., İstanbul, 1982, s. 175-178.
6. Serap Akyol ve Diane Sunar, "Social Psychological Patterns of Homicide: A Comparison of Male and Female Convicted Murderers", **Sex Roles, Family and Community in Turkey**, Der. Çiğdem Kağıtçıbaşı, Indiana Uni. Press, Bloomington, 1982, s. 361.
7. Adalet İstatistikleri 1978-79-80, Başbakanlık Devlet İstatistik Enstitüsü Yayınları, Ankara.
8. Gwynn Nettler, **Explaining Crime**. McGraw-Hill Book Comp. Inc., New York, 1974, s. 103.

suç mahallinden daha kolay uzaklaşabilmeleri, toplumun kadını koruyucu tutumu gibi faktörlerin kadınların suçluluk oranlarının istatistiklere gerçek suçluluk oranlarından daha düşük yansımaya sebep olduğu görüşü yaygındır.⁹

Sutherland ve Cressey, kadının sosyal hayatta egemen rol elde etmesi durumunda suçluluk oranının artacağını ileri sürmüşlerdir. Bu tezlerine savaş yıllarında kadın ve çocuk suçlu sayılarının artışı kanıt olarak göstermişlerdir.¹⁰

Lombrosso, kadın suçluluk oranının erkeğinkinden düşük olmasını kadının fizyolojik özellikleriyle açıklamaya çalışmıştır. Fuhuşu erkeklerdeki suçluluğun karşıtı olarak ele almış ve kadın-erkek suçluluğu arasındaki benzerliğin yüksek olduğunu savunmuştur.

D.J. Steffensmeier, erkeklerle karşılaştırıldığında kadınların daha çok tek başına veya geçici işbirliği yoluna gitmek suretiyle suç işlediklerini belirtmiştir. Büyük çaplı hırsızlıklar ve benzer suç girişimlerinde kadınlar ikinci planda kalmakta, suçun organizasyonu ve suç işlenmesi esnasında temel fonksiyonlar erkekler tarafından yerine getirilmektedir. Bu çalışmaya göre, suçlu gruplarda yer alan kadınların fonksiyonları iki yönlü olmaktadır. Bu kadınlar ya cinsel araç olarak ya da erkeklerin yönettiği suç faaliyetlerinde daha az şüphe çekmeleri, kolayca bilgi sağlayabilmeleri ve çalıntı malları saklayabilmeleri sebebiyle suç gizlemede araç olarak kullanılmaktadırlar.¹¹

Bir başka çalışmada kocalarını öldüren kadınların bu davranışı genellikle kendilerini savunma amacıyla gerçekleştirdiklerini, kullandıkları silahların olayın cereyan ettiği mekânın erkeklerinkinden farklı olduğu ileri sürülmüştür. Yapılan araştırmalar kocalarını öldüren kadınların çoğunlukla herhangi bir şekilde tahrik sonucu bu suçu işlediklerini ortaya koymuştur. Tartışmalar karı-koca cinayetlerinde temel sebep olarak ortaya çıkmaktadır. Kadınlar daha ziyade mutfakta öldürüp, yatak odasında öldürülmektedirler.¹²

S.J. South ve S. F. Messner, "Suç Oranları ve Kadının Suça Katılımı" konusundaki çalışmalarında kadının suç kapsamı içindeki konumunu üç boyutta belirlemişlerdir:

9. Edwin H. Sutherland, **Principles of Criminology**. J.F. Lippincott Comp., Chicago, 1974, s. 91.
10. Sulhi Dönmezer, **Kriminoloji**, Filiz Kitabevi, İstanbul, 1984, s. 160.
11. Darrel J. Steffensmeier, "Organization Properties and Sex-Segregation in the Underworld: Building a Sociological Theory of Sex Differences in Crime", **Social Forces**, Vol. 61: 4, 1983, s. 1010-1032.
12. Margareth Howard. "Husband-Wife Homicide: An Essay from a Family Law Perspective", **Law and Contemporary Problems**, Vol. 49, No. 1, 1986.

- 1) Kadının mağduriyeti,
- 2) Adalet sistemi çerçevesinde kadının konumu,
- 3) Kadının suç niteliği taşıyan saldırıları.

Çalışma temelde cinsiyet oranı tezinden hareket etmektedir. Bu teze göre, toplumlardaki cinsiyet oranları diğer bazı ögeleri de etkilemektedir. Cinsiyet oranı ile kadının toplumdaki konumu arasındaki ilişkiyi açıklayan Guttentag ve Secord, çalışmalarında kadınların erkeklere oranla daha az sayıda görüldükleri toplumlarda özellikle anne ve eş rolleri sebebiyle erkekler tarafından korunduklarını, gözetildiklerini ortaya koymuşlardır. Kadın oranının yüksek olduğu toplumlarda ise erkeklerin görece olarak az sayıda oluşlarından dolayı kadınların evlenme imkânları sınırlanmakta, ekonomik ve politik açıdan bağımsızlık girişimleri artmaktadır. Kadın sayısının az olduğu toplumlarda kültürel ögeler kadına verilen değeri vurgulamaktadır. Bu tür toplumlarda ayrıca kadının evlenme oranı yüksek, evlenme yaşı ve boşanma oranı düşük, eğitim imkanları sınırlı olacak ve kariyer yapma şansı pek bulunmayacaktır.¹³

Hagan, Simpson ve Gills'in 1985 yılında formüle ettikleri güç kontrolü teorisinde odak nokta kadın ve erkeğin iş yerlerindeki otorite kullanımının aile içi ilişkilere yansıma biçimidir. Geliştirdikleri varsayımına göre, iş yerindeki otorite aile içinde pozisyonlarını da belirleyecek bu durum yetişmekte olan genç fertlerin ileride risk göze alma ihtimallerini etkileyecektir. Bu ihtimalin yüksekliği veya düşüklüğü kız ve erkek çocuklar açısından farklılık gösterecek ve bu durum da cinsiyet ve suç ilişkisini etkileyecektir. Çalışmada ataerkil ailelerin çoğunda sosyal kontrol aracı-sosyal obje arası ilişkilerin çok belirgin olduğu belirtilmektedir. Bu sebeple kız çocuklar riske yönelmemekte, erkek çocuklar için durum tam aksi olmaktadır. Otoritenin aile içinde anne-baba arasında eşit olarak paylaşıldığı durumlarda kız çocuklar suça görece olarak daha sık yönelmektedirler. Kocanın-babanın olmadığı ailelerde de yani kadının aile reisi olduğu ailelerde kız çocuklar ataerkil ailelere oranla daha sık suça yönelmektedir.¹⁴

Cinsiyet ve suç ilişkisine toplumsal perspektiften bakıldığında erkek ve kadın suçluların farklı özellikler taşıdıkları görülmektedir. Bu temel farklılıkları genel bir çerçeve ile belirlemek gerekirse şöyle bir görünüm ortaya çıkmaktadır. Suçlu kadınlar suçlu erkeklere oranla daha problemlili

13. Scott J. South and Steven F. Messner, "The Sex-Ratio and Women's Involvement in Crime: A Cross National Analysis", **The Sociological Quarterly**, Vol. 28, No. 2, 1986, s. 171-188.

14. John Hagan, J. Simpson, A.R. Gills, "Class in the Household: A Power-Control Theory of Gender and Delinquency", **Ame. Journal of Sociology**, Vol. 92, No. 4, Jan. 1987.

bir geçmişe sahiptirler. Ayrılma, boşanma ve bozuk aile ilişkileri kadın suçlularda daha sık görülür. Ayrıca suçlu kadınlar suçlu erkeklere oranla geçmişte daha yoğun toplumsal baskıya maruz kalmışlardır. Felthous ve Yudowitz suç işlerken şiddet kullanmanın daha çok kadın suçlularda görüldüğünü ortaya koymaktadırlar. Bunun asıl sebebi araştırmacılara göre, kadınların hayalkırıklıklarını uzun süre bastırmaya çalışmaları ve artık daha fazla dayanamayacaklarını hissedince, şiddetli tepki göstermeleridir. Cinayet söz konusu olduğunda, Amerika'dan Hindistan'a kadar bir çok ülkeyi içine alan geniş kapsamlı araştırmalar sonucu erkek katillerin öldürdükleri kişilerin % 45-60 oranında katille birinci dereceden ilişki içinde buldukları, kadın katillerde ise bu oranın % 75-85 olduğu ortaya konmuştur.¹⁵

Suçluluk-yaş ilişkisini inceleyen araştırmacıların elde ettikleri ortak sonuç kadınların ilk suçlarını erkeklerden daha ileri yaşta işledikleri ve doruk noktasına da daha geç ulaştıklarıdır. Lombrosso da kadınların suç işleme oranlarının ileri yaşlarda maksimum seviyeye ulaştığını belirtmiştir. İlerleyen yaşla birlikte, kadın suçluluğu artma eğilimi göstermektedir. Kadınların işledikleri suçlar erkeklerden daha az fiziksel güce dayandığı için fahişelik dışındaki suçların oranlarında ilerleyen yaşla artış görülmektedir.¹⁶

Bir başka görüş açısında, kadın suçluluğunun sosyal ve kültürel yapıya bağlı olarak yaşa göre farklılıklar gösterdiği ileri sürülmektedir. Bu farklılık temelde farklı kültürlerdeki farklı rol algılamalarından kaynaklanmaktadır.¹⁷

Kadın suçluluğunda bir başka önemli faktör medeni haldir. Araştırma sonuçları boşanmış kadınların evli ve bekar kadınlara oranla daha sık suç işlediklerini göstermiştir. Radzinowicz, yaptığı araştırmalar sonunda 30 yaşa kadar olan boşanmış ve eşi ölmüş kadınlarda suç oranının bekarlardan daha yüksek olduğunu, ancak bu oranın evli kadınlarda bekarlara oranla daha hızlı bir şekilde düştüğünü göstermiştir. Araştırmacı, bu durumu evli kadınların evlilik hayatında özellikle yetişkin çocukları tarafından korunmalarına bağlamaktadır. Radzinowicz, evlilik hayatının kadını suça iten faktörlerden koruduğunu ileri sürmüştür. Görüşleri genelde diğer araştırmacılar tarafından yaygın bir şekilde kabul görmemiştir.¹⁸

15. Çiğdem Kağıtçıbaşı, **Sex Roles, Family and Community in Turkey**, Indiana Uni. Press, Bloomington, 1982, s. 355-356.

16. Ann Smith, **Women in Prison**, Stevens and Sons Ltd. London, 1973, s. 10-12.

17. Candace Kruttschnitt and D.E. Green, "The Sex-Sanctioning Issue: Is It History?", **Ame. Sociological Review**, Vol. 49, August 1984, s. 543.

18. Smith, **op.cit.**, s. 13.

Evlilik ve kadın suçluluğu konusunda ilginç bir yorum da Otto Pollak tarafından getirilmiştir. Pollak, “batı kültüründe evlilik erkeklere düzenli bir hayat sağlayıp kadınların rahatsız olmalarına ve fırsat bulduklarında yasalara aykırı hareket etmelerine mi yol açıyor?” sorusunu sormaktadır. Evliliğin psikolojik açıdan bedelinin kadınlar için daha ağır, ödülünün de daha az olduğu görüşünden hareketle Pollak, Batıda yaşa bağımlı kalmadan evli kadınlar tarafından işlenen suç sayısının bekar kadınların işlediği suç sayısından fazla olduğu sonucuna varmaktadır. Böylece Pollak, cinsiyetten ziyade medeni halin suç üzerindeki etkisini vurgulamaktadır. O’na göre kadının zayıf bir duygusal ya da zihinsel yapı özelliği göstermesi büyük ölçüde evliliği ile ilişkilidir.¹⁹

İşte bütün bu problemler evli kadını hırsızlığa, yakın çevresine karşı hakaretvari davranışlara ve saldırılara sürükleyebilir. Dükkanlardan eşya çalmak, komşularla kavga etmek kadın suçluluğunun önemli bir bölümünü oluşturmaktadır. İşlenen suç görece olarak ciddi nitelik taşımasa da evli kadınlar suçluluk konusunda dikkate değer bir yoğunluğa sahiptirler.²⁰

S. Dönmezer’e göre, suç oranı kentlerde kasaba ve köylere nazaran daha yüksektir. Şehirlerde suç işleyenlerin büyük kısmı göç nedeniyle orada bulunanlardır. Büyük şehir, küçük şehir ve köy suçluluğu nitelik ve nicelik olarak farklılık göstermektedir.²¹

Genel olarak kır kesiminde cana karşı, kentte mala karşı işlenen suçların oranı yüksektir.

Devlet İstatistik Enstitüsü’nün yayınladığı “Kadın ve Çocuk Hükümlüler Anketi 1972” çalışmasının sonuçlarına göre, Türkiye’de kadın suçluluğu kesinlikle şehir suçluluğudur. Anket uygulanan 333 mahkumun 211’inin şehirde, 122’sinin köyde oturduğu saptanmıştır. Aynı anket sonuçları kadın suçluluğunun 22-29 ve 30-39 yaşlarda en yüksek seviyeye ulaştığını ortaya koymuştur. Kadın suçları arasında bu çalışmaya göre, adam öldürme ve hırsızlık başta gelmektedir. Eğitim durumları ile ilgili sonuçlar genel olarak suçlu kadınların % 20.7’sinin ilkökul, % 0.3’ünün orta okul, % 1.2’sinin de lise mezunu olduğunu geriye kalanların da hiç bir eğitim kurumuna devam etmemiş veya sadece okuma yazma bilen kişiler olduğunu göstermiştir.²²

19. Jessie Bernard, **The Future of Marriage**, Bantam Edition, New York, 1973, s. 30-32.

20. Smith, **op.cit.**, s. 14.

21. Sulhi Dönmezer, “Hızlı Şehirleşme ile Suç ve Ceza Adalet Sistemi İlişkileri,” **Hızlı Şehirleşmenin Yarattığı Sosyal ve Ekonomik Sorunlar**, Siyasal ve Sosyal Araştırmalar Vakfı Yay., No. 11, İstanbul, 1986, s. 53-54.

22. Devlet İstatistik Enstitüsü, **Kadın ve Çocuk Hükümlüler 1972. Sosyo-Ekonomik ve Psiko-sosyal Nitelik ve Hüküm Nedenleri Arştırması**, D.İ.E. Yay., Ankara, 1973, s. 39-41.

Veli Verkko'nun adam öldürme ile ilgili çalışma sonuçlarına göre, bir ülkede cana karşı suç miktarı artma gösteriyorsa bu artış esas olarak erkek suçlu sayısını etkiler. Aksine bir ülkede cana karşı suç miktarı düşme gösteriyorsa bu düşüşde erkek suçluların sayısını etkiler. Cana karşı suçların çok sık işlendiği ülkelerde kadınların bu suça katılımı azdır. Aksine cana karşı suçların az işlendiği ülkelerde kadınların suça katılımı cana karşı suçların sık görüldüğü ülkelerden belirgin derecede daha fazladır. Verkko, bu sonuçlarını "Dinamik ve Statik Yasa" olarak tanımlar. Özet olarak Verkko, "Cana karşı kadın suçluluk miktarı sabittir. Erkek suçluluğu her iki yönde kuvvetle dalgalansa dahi kadın suçluluğu aynı seviyede kalır. Bunun asıl sebebi kadın ve erkeğin farklı biyolojik özellikleridir" demektedir.²³

Mustafa T. Yücel'e göre, profesyonel olmayan hırsızlıklar, iftira, çocuk terki, şantaj, nizamı bozma gibi suçlar genel olarak kadınların en çok işledikleri fakat rapor edilme yüzdeleri düşük olan suçlardır. Yücel'e göre, erkeklerle aynı tür suçu işledikleri durumlarda dahi kadınların yakalanma oranı erkeklere göre daha düşük olmaktadır. Bunda kadınların kullandıkları suç aletinin de önemi büyüktür. Örneğin, kadınlar adam öldürmede zehire sıklıkla başvurumaktadırlar.²⁴

BAZI DEĞİŞKENLER AÇISINDAN TÜRKİYE'DE KADIN SUÇLULUĞUNUN GENEL GÖRÜNÜMÜ (1970-1975-1980)

Cinsiyet Dağılımı:

1970-75 ve 1980 yıllarında cezaevine giren suçluların cinsiyete göre nüfus içindeki oranları incelendiğinde yıldan yıla her iki cinsin suç oranlarında farklılıklar görülmektedir. Tablo I'de de görülebileceği gibi bu farklılık yanında aynı yıl içinde kadın ve erkek suç oranlarında önemli farklılıklar vardır. Her üç yılda da kadın suçluluk oranı erkek suçluluk oranından çok düşüktür.

TABLO I
CEZAEVİNE GİREN HÜKÜMLÜLERİN CİNSİYET DAĞILIMI
(Binde)

Yıllar	Toplam	Kadın	Erkek
1970	55695	0.054	3.041
1975	45247	0.031	2.152
1980	31518	0.024	1.365

23. Marwin E. Wolfgang, *Studies in Homicide*, Harper and Row Pub., New York, 1976, s. 36-43.

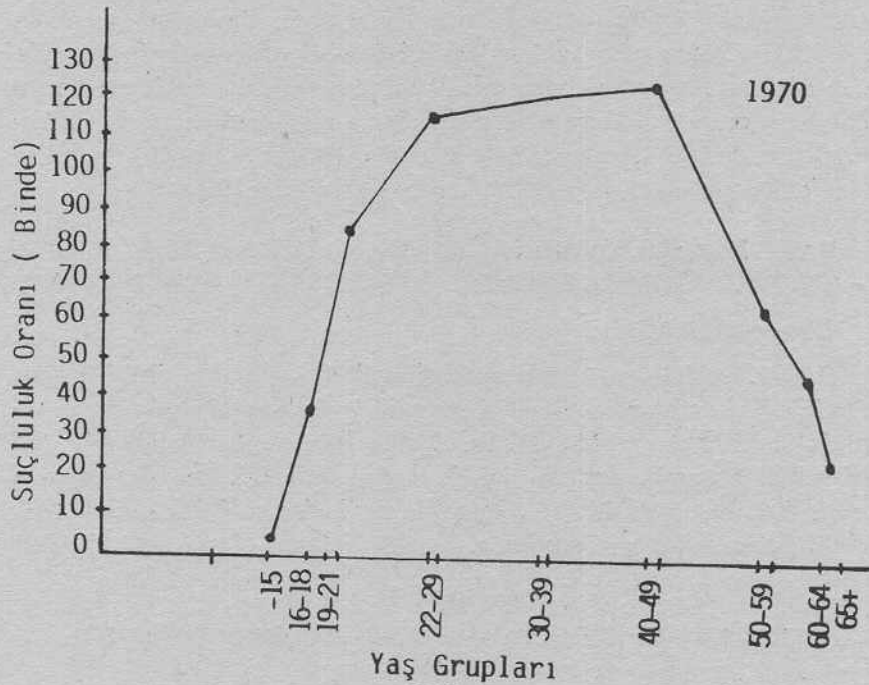
24. Jur. Mustafa T. Yücel, *Suç ve Ceza Anatomisi*, Yarı Açık Cezaevi Matb., Ankara, 1973, s. 79-82.

Yaş Dağılımı:

Çalışmalar kadın suçluluğunun erkeklerden daha ileri yaşlarda maksimum noktaya ulaştığını göstermiştir.

Türkiye’de kadın suçluluğu yaşla birlikte artmaya başlamakta, genellikle 30-40 yaş civarında en yüksek seviyeye ulaşmakta ve ilerleyen yaşla birlikte oranlarda da azalmalar görülmektedir. Genellikle, 15 yaşın altında suçluluk miktarı en düşük seviyededir. 60 yaştan itibaren 15 yaşın altındakine yakın oranlar elde edilmektedir.

Aşağıdaki grafiklerde yıldan yıla iniş ve çıkışlar aynı seviyede olmamakla birlikte suçluluğun en yüksek ve en düşük olduğu yaş grupları aşağı yukarı aynıdır (Şekil 1).

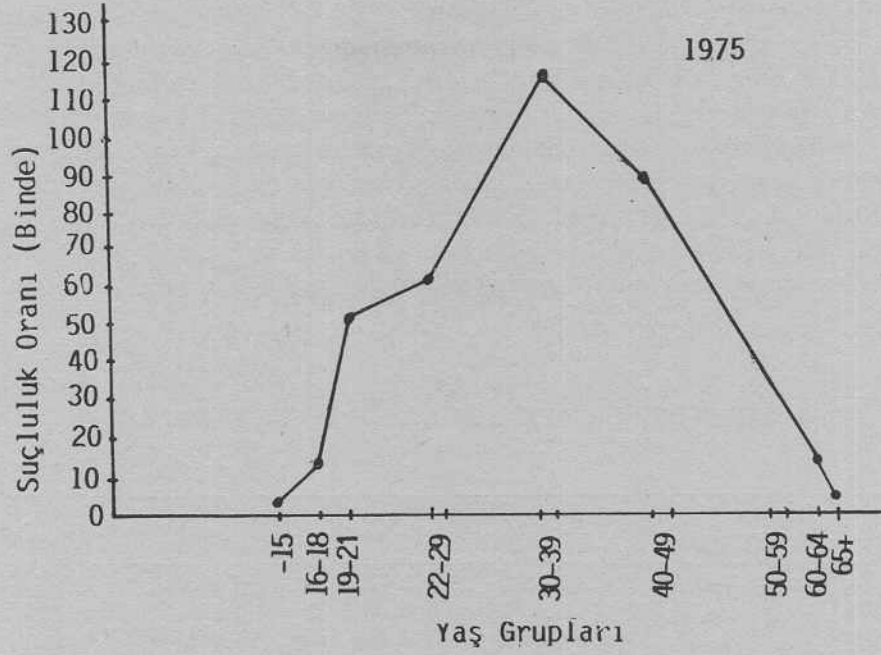


Şekil 1 a

Yaş gruplarına göre kadınların suçluluk oranı (Binde) 1970.

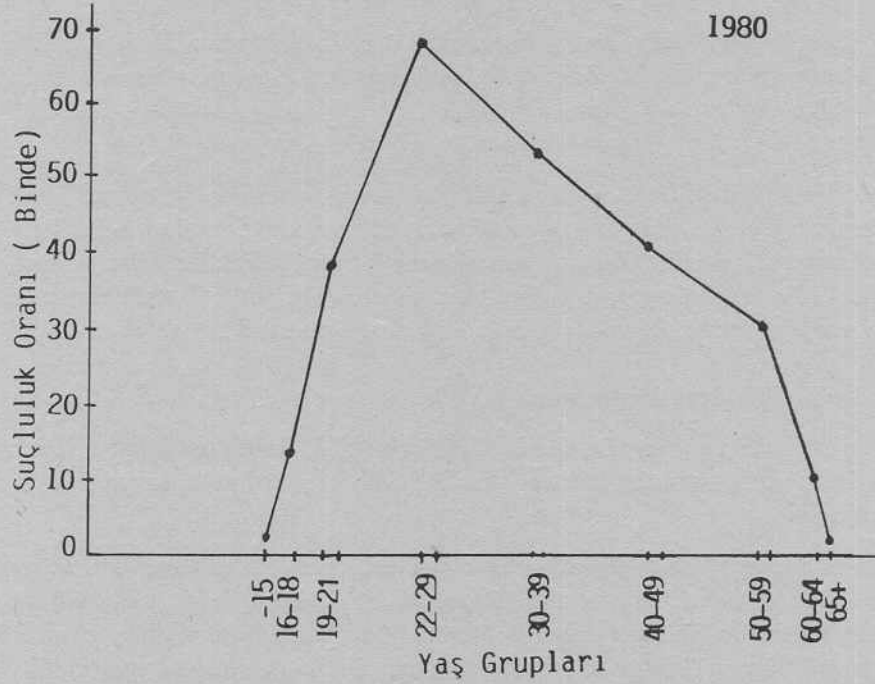
Medeni Hal Dağılımı:

Türkiye’de 1970-75 ve 1980 yıllarında cezaevine giren hükümlülerin medeni hal dağılımları medeni hale göre nüfuslara oranlandığı zaman aşağıdaki tabloda da görüldüğü gibi, boşanmış kadın suçluların aynı kategoride nüfus içindeki oranları 0.521, evlilerin 0.099, eşi ölmüş



Şekil 1 b

Yaş gruplarına göre kadınların suçluluk oranı (Binde) 1975.



Şekil 1 c

Yaş gruplarına göre kadınların suçluluk oranı (Binde) 1980.

olanların oranı ise 0.041 bulunmuştur. 1975 ve 1980 yıllarında kadın suçlular içinde boşanmış olanların oranı diğer kategorilerden yüksek bulunmuştur. İncelenen yılların hemen hepsinde hiç evlenmemiş kesimde kadın suçlu oranı düşük bulunmuştur. Kadın hükümlülerin medeni hale göre dağılımları nüfusa oranlanmadığı zaman grubun kendi içinde en yüksek oranlara evlilerin ve boşanmış olanların sahip olduğu görülür. Türkiye’de kadın nüfus içinde evli olanların sayısının fazla olduğu ve kadın suçluluğunun 30-40 yaş arasında en yüksek seviyeye ulaştığı hatırlanırsa grup içinde evli olanların oranının yüksekliğinin sebebi açıklığa kavuşur (Tablo II).

TABLO II
CEZAEVİNE GİREN KADIN HÜKÜMLÜLERİN MEDENİ
HALE GÖRE DAĞILIMLARI (Binde)
Medeni Hal

Yıllar	Toplam	Hiç			
		Evlenmedi	Evli	Eşi Öldü	Boşandı
1970	0.054	0.034	0.099	0.041	0.521
1975	0.031	0.026	0.0578	0.014	0.1868
1980	0.024	0.022	0.043	0.012	0.091

Bölgeler Dağılımı:

Kadın suçluluğu sosyo-ekonomik bölgeler açısından da farklılıklar göstermektedir. Türkiye’de kadın suçluluk oranının en yüksek olduğu bölgeler Aydın, Balıkesir, Denizli, İzmir, Manisa, Antalya, Burdur, Isparta, ve Muğla illerini içine alan bölgelerdir.

Bu bölgelerin sosyo-ekonomik yapıları incelendiğinde, sanayileşme sürecinin yoğun olarak yaşandığı, bu durumun da sanayi kesiminde kadınların işgücüne katılımlarını artırdığı görülmektedir. Söz konusu artış kadının içinde yaşadığı geleneksel konumu bir ölçüde değiştirmekte ve suç işlemesine elverişli bir ortam yaratabilmektedir.

Suç Türleri Dağılımı:

Çalışmanın başında da belirttiğimiz gibi, kadın suçluluğu erkek suçluluğundan sadece miktar olarak değil, suç türleri bakımından da farklıdır.

Kadınların en sık işledikleri suçlar zina, adam öldürme ve öldürmeye teşebbüs, hırsızlık, sövme ve hakarettir. Suç türlerinin oranları yıllara göre derece farklılıkları göstermektedir. Bununla birlikte zina ve hırsızlık gerek 1970 ve 1975 gerekse 1980 yıllarında ilk iki sırayı işgal etmektedir.

Erkek kaçırma ve uyuşturucuya ilişkin suçlar diğer suçlara göre en seyrek işlenen suçlar olma niteliğindedir. Kadınların uyuşturucu suçlarında daha ziyade yardımcı olarak kullanıldıkları veya sevgilileri ya da kocaları vasıtasıyla suça iştirak ettirildikleri bu konuda yapılmış çalışma sonuçlarında görülmektedir (Tablo III).

TABLO III
CEZAEVİNE GİREN KADIN HÜKÜMLÜLERİN İŞLENEN SUÇ TÜRÜNE GÖRE DAĞILIMLARI (Binde)

Suç Türü	Yıllar		
	1970	1975	1980
Adam Öldürme	78.5	117.0	152.5
Öldürmeye Teşebbüs	174.1	107.0	137.4
Zina	183.6	162.2	235.4
Kız, Kadın ve Erkek Kaçırma	3.1	6.6	30.1
Hırsızlık	124.2	113.7	192.0
Sövme, Hakaret	141.1	98.6	28.2
Uyuşturucu Suçları	12.7	10.0	41.4
Orman Suçları	85.9	73.5	5.6
Diğer Suçlar	196.3	311.0	177.0
Toplam	0.0535	0.0305	0.024

TARTIŞMA VE SONUÇ

Cinsiyete göre suçluluğun genel karakteristikleri ile ilgili çalışmalar kadın ve erkek suçluluğunun gerek işlenen suçun türü, gerek suça iten sebepler gerekse suç işleme şekli açısından farklılıklar gösterdiğini ortaya koymuştur. Bu çalışmalardan bazıları iki cins arasındaki farklılığı kadın ve erkeğin biyolojik özelliklerine bağlarken, diğer bir kısmı bu farklılığa psikolojik izahlar getirmeye çalışmışlardır. Şüphesiz kişinin suç işleminde bir çok faktör etkindir. Bizim bu çalışmada asıl üzerinde durduğumuz husus değişme süreci içinde kadının suç işleminde etkin olan sosyo-kültürel faktörlerdir.

Kadın suç aktivitesi içinde şu ya da bu şekilde her zaman var olmuştur. Bu durumda her iki cinsin suçluluğunu etkileyen bazı ortak faktörler yanında kentleşme ve sanayileşme sonunda ortaya çıkan değişmelerin kadının konumuna etki etmesi önemli rol oynamaktadır. Günümüzde kadını ev dışındaki dünyaya karşı korumacı tutum büyük ölçüde değişmiş durumdadır.

Günümüzde sosyal değişmeye paralel olarak hem köy hem kent kadınının konumunda değişmeler olduğu gerçeğinin en belirgin göstergelerinden biri kadının tarım faaliyetleri dışında iş hayatına giderek daha

fazla katılımıdır. Kadının ev dışında çalışması üstlendiği sorumlulukları paylaşmada erkeğin katılımını genelde artırmamış, kadın eş ve anne rolünün gereklerini kusursuz bir biçimde yerine getirmeye çalışırken iş hayatının görev ve sorumlulukları bunlara eklenmiştir. Böylece kadın ev dışında evdekilere ilave olarak formal ilişkiler örüntüsü içinde bir çok problemle yüzyüze gelmiştir. Aynı zamanda bu hızlı değişme süreci içinde geleneksel değerleri de koruma çabası içindedir.

Her ne kadar kadınlar kentlerde ekonomik faaliyet içinde yoğun bir biçimde rol almıyorlarsa da çalışma sonuçlarına göre, sosyo-ekonomik seviyesi ortalamanın altında olmayan kadınlarda suç oranı yüksektir.

Şüphesiz kadının çalışma hayatına girmesi onun sapmış davranışta bulunma ihtimalini artıran yegane faktör olarak düşünülemez. Kadınların kapalı konumlarından sıyrılmaları, bunun yanında evdeki rollerini sürdürme zorunlulukları arasındaki çelişki ve bunun yarattığı baskı ve zorlamalar sapmış davranışta önemli faktörler olarak düşünülebilir. Bunun yanında çalışan kadının işinde başarılı olabilme çabası yanında iyi bir eş ve anne olması zorunluluğunu hissetmesi de ayrıca kimi zaman suça itici sebep olarak belirmektedir.

Kadının sadece ev dışındaki hayat ile fazlaca yüzyüze gelmesi bile suçu hazırlayıcı bir faktör olarak görülebilir. Günümüz kadını genelde katı bir rekabet ortamı içinde kendini ispatlama çabası içindedir.

Kır kesiminde yüz yüze ilişkilerin yoğun olması, çevrenin kontolunun etkin olması, geleneksel değerlerin hakimiyeti kadını suç işlemekten alıkoyan önemli kültürel etkenlerdir.

Türkiye’de evlenme oranı yüksek, evlenme yaşı ve boşanma oranı düşüktür.

Suçluluk ve medeni hal ilişkisi incelenince gerek bu çalışma sonuçlarına gerekse diğer araştırma bulgularına göre, kendi gruplarının nüfusuna oranlandıkları zaman kadın suçluluğu en sık boşanmış olanlar arasında görülmektedir. Türkiye’de eşi ölmüş ve boşanmış kadınlar üzerinde toplumun baskısının diğer gruplardan fazla olduğu hususu burada hatırlanmalıdır. Boşanmış ve eşi ölmüş kadınlar hiç evlenmemiş ve evli kadınlardan daha fazla problemle karşı karşıyadırlar. Bu onların bazı sapmış davranışları için zemin hazırlayıcı bir etken olabilir. Hükmü giymiş kadınlar arasında evli olanların oranının yüksekliği Türkiye’de evli nüfusun yüksekliği ile ilişkilidir.

Türkiye’de kadınların işledikleri suçlar arasında ilk sıraları adam öldürme ve öldürmeye teşebbüs, almaktadır. Kadının adam öldürme suçu içinde bu kadar sık yer almasının çeşitli sebepleri vardır. Kadın,

adam öldürme olayında yegane fail olabileceği gibi, diğer suçlarda olduğu gibi suçun işlenmesine yardımcı olarak, suç sebebi olarak veya suça tahrik edici olarak rol oynayabilir. Cana karşı suç oranının yüksek olduğu kır kesiminde kadın erkek çocuklarının yetişme döneminde öc almaları için onları teşvik ve tahrik ederek bu yolla kan davalarının başlatılmasına, mevcut kan davalarının da devam etmesine sebep olabilmektedir. Kadının mağdurları arasında birinci dereceden ilişki içinde olduğu kişilerin sayısı fazladır.

Devlet İstatistik Enstitüsünün Kadın ve Çocuk Hükümlüler Anketi çalışmasında hükümlülerin % 59'u adam öldürme suçu işlemişlerdir. Bunların % 54'ünün ailelerinin isteği ile evlendikleri görülmektedir. Aynı çalışma sonuçları sarkıntılık ve aile geçimsizliğinin suç sebepleri arasında en sık rastlananlar olduğunu ortaya koymuştur. Aile geçimsizliği kadını sapmış davranışlara ve suça iten bir faktör olarak belirlemektedir. İntihar eden kadınların büyük bir kısmının aile geçimsizliği sonucu bu davranışta buldukları çeşitli çalışmalarda ifade edilmiştir.²⁵

Kadınların yaptıkları bazı işler onların suç aktivitesi içinde yer almalarını kolaylaştırmaktadır. Bu tür suçlarda aynı zamanda ihbar edilme oranı da düşüktür. Buna fahişelerin yaptıkları hırsızlıklar örnek gösterilebilir.

Adam öldürme dışında zina, hırsızlık, özellikle mağazalardan yapılan hırsızlıklar, sövme ve hakaret diğer kadın suçları arasında sayılabilir.

Eğitim seviyesinin düşüklüğü bütün suçlarda ortak bir faktör olarak belirlemektedir. Buna bağlı olarak kadının eğitim seviyesinin yükseltilmesi onu büyük ölçüde suçlu davranıştan alıkoyabilir.

Özet olarak ifade etmek gerekirse, sosyal değişme temelinde kadın suçluluğu şöyle bir görünüm arz etmektedir: Kadınların ekonomik faaliyetlere (ücretli işgücü olarak) buna bağlı olarak da sosyal hayata gittikçe artan oranlarda katılmaları, buna karşılık anne ve eş rollerini sürdürme zorunlulukları onları belli derecelerde rol çatışmalarına sürükleyebilir. Ayrıca, sosyal değişimin en yoğun biçimde gözlemlendiği kentlerde kadın suçları daha sık görülmektedir. Değişen yapıyla birlikte kadınların üzerindeki sosyal baskının azalması da kadınların suç işlemelerini kolaylaştırabilmektedir. Bunlara ek olarak eğitim seviyesindeki düşüklüğün, problemleri geçmişin ve evlilikte geçimsizliğin kadın suçlarını artırıcı etkileri de görülmektedir.

25. Tülin İçli, **Türkiye'de İntiharların Bölgesel Dağılımı**, (Basılmamış Doktora Tezi), Hacettepe Üniv., Ankara, 1983.

KAYNAKLAR

1. Başbakanlık Devlet İstatistik Enstitüsü, **1970-75-80 Nüfus Sayımları**, D.İ.E. Yay., Ankara.
2. Başbakanlık Devlet İstatistik Enstitüsü, **Adalet İstatistikleri 1970-75-80**, D.İ.E. Yay., Ankara.
3. Başbakanlık Devlet İstatistik Enstitüsü, **Kadın ve Çocuk Hükümlüleri 1972. Sosyo-Ekonomik ve Psiko-Sosyal Nitelik ve Hüküm Nedenleri Araştırması**, D.İ.E. Yay., Ankara, 1973.
4. Bernard, Jessie, **The Future of Marriage**. Bantan Book and World Pub. Comp. New York, 1972.
5. Dönmezer, Sulhi, **Kriminoloji**, İstanbul, 1984.
6. Dönmezer, Sulhi, "Hızlı şehirleşme ile Suç ve Ceza Adalet Sistemi İlişkileri", **Hızlı Şehirleşmenin Yarattığı Ekonomik ve Sosyal Sorunlar**, Siyasi ve Sosyal Araştırmalar Vakfı Yay., No. 11, İstanbul, 1986.
7. Hagan, John, J. Simpson, A.R. Gills, "Class in The Household: A Power Control Theory of Gender and Delinquency", **Ame. Journal of Sociology**. Vol. 92, No. 4, Jan. 1987.
8. Howard, Margareth, "Husband-Wife Homicide: An Essay from A Family Law Perspective", **Law and Contemporary Problems**, Vol. 49, No. 1, 1986.
9. İçli, Tülin, **Türkiye'de İntiharların Bölgesel Dağılımı**, (Basılmamış Doktora Tezi), H.Ü., Ankara, 1983.
10. Kağıtçıbaşı, Çiğdem, **Sex Rols, Family and Community in Turkey**. Indiana Üni. Turkish Studies, Bloomington, 1982.
11. Kruttschnitt, Candace and D.E. Green, "The Sex-Sanctioning Issue: Is It History?", **Ame. Sociological Review**, Vol. 49, August, 1984.
12. Kazgan, Gülten, "Türk Ekonomisinde Kadınların İşgücüne Katılması, Mesleki Dağılımı, Eğitim Düzeyi ve Sosyo-Ekonomik Statüsü". **Türk Toplumunda Kadın**, Der. Nermin Abadan Unat, Türk Sosyal Bilimler Der. Araştırma, Eğitim, Ekin Yay., İstanbul, 1982.
13. Nettler, Gwynn, **Explaining Crime**, McGraw-Hill Book Comp. Inc., New York, 1974.
14. Özbay, Ferhunde, "Kırsal Kesimde Toplumsal ve Ekonomik Yapı Değişmelerinin Aile İşlevlerine Yansıması", **Türkiye'de Ailenin Değişimi**, Türk Sosyal Bilimler Der. Yay., Ankara, 1984.
15. Sencer, Yakut, **Türkiye'de Kentleşme**, Kültür Bakanlığı Yay., No. 345, Ankara, 1979.
16. Smith, Ann, **Women in Prison**. Stevens and Sons Ltd., London, 1973.
17. Steffensmeier, Darrel J, "Organization Properties and Sex-Segregation in the Underworld: Building A Sociological Theory of Sex Differences in Crime", **Social Forces**, Vol. 61: 4, 1983.
18. South, Scott J. and S.F. Messiner, "The Sex Ratio and Women's Involvement in Crime: A Cross National Analysis", **The Sociological Quarterly**, Vol. 28: No. 2, 1986.
19. Sutherland, Edwin H. **Principles of Criminology**. J.F. Lippincott Comp., Chicago, 1934.
20. Türkiye Çevre Sorunları Vakfı, **Türkiye'de Nüfus Planlaması, Kadın ve Hukuk**, Türkiye Çevre Sorunları Vakfı Yay., Ankara, 1985.
21. Unat, Nermin Abadan, Toplumsal Değişme ve Türk Kadını, **Türk Toplumunda Kadın**, Der. N.A. Unat, Türk Sosyal Bilimler Derneği Araştırma, Eğitim Ekin Yay., İstanbul, 1982.
22. Wolfgang, Marwin E, **Studies in Homicide**, Harper and Row Pub., New York, 1976.
23. Yücel, Mustafa T, **Suç ve Ceza Anatomisi**, Yarıaçık Cezaevi Matb., Ankara, 1973.