



Dağ Turizmi ve İnanç Turizmi Kesişiminde Ağrı Dağı: Mekânsal ve Stratejik Bir Değerlendirme

*Mount Ararat at the Intersection of Mountain Tourism and Religious Tourism:
A Spatial and Strategic Assessment*

Faruk KAYA*

Öz

Ağrı Dağı ve çevresi, sahip olduğu jeomorfolojik özellikler, yüksek dağ ekosistemi, kültürel miras unsurları ve özellikle Nuh Tufanı anlatısı ile ilişkilendirilen inanç boyutu sayesinde Türkiye'nin en dikkat çekici turizm alanlarından birini oluşturmaktadır. Ancak bu yüksek potansiyele rağmen bölgenin turizmden aldığı payın sınırlı kalması, kaynakların etkin ve sürdürülebilir biçimde değerlendirilemediğini göstermektedir. Bu çalışmanın amacı, Ağrı Dağı ve çevresinin turizm potansiyelini dağ turizmi ve inanç turizmi ekseninde bütüncül bir yaklaşımla analiz etmek ve sürdürülebilir turizm gelişimi açısından stratejik öneriler geliştirmektir. Çalışmada nitel araştırma yöntemi benimsenmiş; doküman analizi, literatür taraması ve mevcut verilerin mekânsal değerlendirilmesi gerçekleştirilmiştir. Bunun yanında bölgenin turizm potansiyeli; güçlü ve zayıf yönler ile fırsat ve tehditler çerçevesinde SWOT analizi yaklaşımıyla değerlendirilmiştir. Elde edilen bulgular, Ağrı Dağı'nın hem fiziksel coğrafya özellikleriyle hem de küresel ölçekte bilinirliğe sahip bir inanç turizmi merkezi olma potansiyeliyle öne çıktığını göstermektedir. Bununla birlikte, altyapı eksiklikleri, tanıtım yetersizliği, hizmet kalitesi sorunları ve geçmişten gelen güvenlik algısı gibi faktörler turizm gelişimini sınırlandırmaktadır. Ayrıca turizm faaliyetlerinin belirli dönem ve güzergâhlarda yoğunlaşması, hassas dağ ekosistemi üzerinde çevresel baskıları artırmaktadır. Ağrı Dağı ve çevresinde turizmin sürdürülebilir biçimde geliştirilebilmesi için Ağrı Dağı ve Çevresi Turizm Master Planı'nın hazırlanması, planlı turizm politikalarının uygulanması, destinasyon yönetimi yaklaşımının benimsenmesi, konaklama, ulaşım, kamp alanları ve ziyaretçi hizmetlerine yönelik turizm altyapısının güçlendirilmesi, doğal ve kültürel kaynakların koruma-kullanma dengesi içerisinde değerlendirilmesi ve yerel halkın turizm süreçlerine daha etkin biçimde dâhil edilmesi gerekmektedir. Bu bağlamda Ağrı Dağı'nın, dağ turizmi ile inanç turizmini bütünleştiren uluslararası ölçekli bir destinasyon modeli çerçevesinde ele alınması gerektiği sonucuna ulaşılmıştır.

Anahtar Kelimeler: *Ağrı Dağı, Dağ Turizmi, İnanç Turizmi, Sürdürülebilir Turizm, Destinasyon Yönetimi.*

* Prof. Dr., Ağrı İbrahim Çeçen Üniversitesi, e-posta: fkkaya@agri.edu.tr/fkkaya69@gmail.com, ORCID: 0000-0001-9941-0031

Atıf için / Cite as: Kaya, F. (2026). "Dağ Turizmi ve İnanç Turizmi Kesişiminde Ağrı Dağı: Mekansal ve Stratejik Bir Değerlendirme". *Van İnsani ve Sosyal Bilimler Dergisi- ViSBiD*. Sayı: 11, ss: 48-79. DOI: 10.62068/visbid.1952469

Abstract

Mount Ağrı (Ararat) and its surroundings constitute one of the most remarkable tourism destinations in Türkiye due to their geomorphological characteristics, high mountain ecosystem, cultural heritage assets, and particularly the belief dimension associated with the narrative of Noah's Flood. Despite this significant potential, the limited share of tourism revenues indicates that these resources have not been utilized effectively and sustainably. This study aims to analyze the tourism potential of Mount Ağrı and its surroundings within the framework of mountain tourism and faith tourism, and to propose strategic recommendations for sustainable tourism development. A qualitative research methodology was employed, including document analysis, literature review, and spatial evaluation of available data. In addition, the tourism potential of the region was evaluated through a SWOT analysis framework focusing on strengths, weaknesses, opportunities, and threats. The findings reveal that Mount Ağrı stands out not only for its physical geographical features but also for its potential to become a globally recognized faith tourism destination. However, deficiencies in infrastructure, insufficient promotion, service quality issues, and the perceived security risks have limited tourism development. Furthermore, the concentration of tourism activities in specific seasons and routes increases environmental pressures on the fragile mountain ecosystem. To sustainably develop tourism in and around Mount Ararat, it is necessary to prepare a Mount Ararat and Surrounding Areas Tourism Master Plan, implement planned tourism policies, adopt a destination management approach, strengthen tourism infrastructure for accommodation, transportation, camping areas and visitor services, evaluate natural and cultural resources within a balance of conservation and utilization, and more effectively involve the local population in tourism processes. In this context, it has been concluded that Mount Ararat should be considered within the framework of an international-scale destination model that integrates mountain tourism with religious tourism.

Keywords: *Mount Ağrı, Mountain Tourism, Faith Tourism, Sustainable Tourism, Destination Management.*

1. GİRİŞ

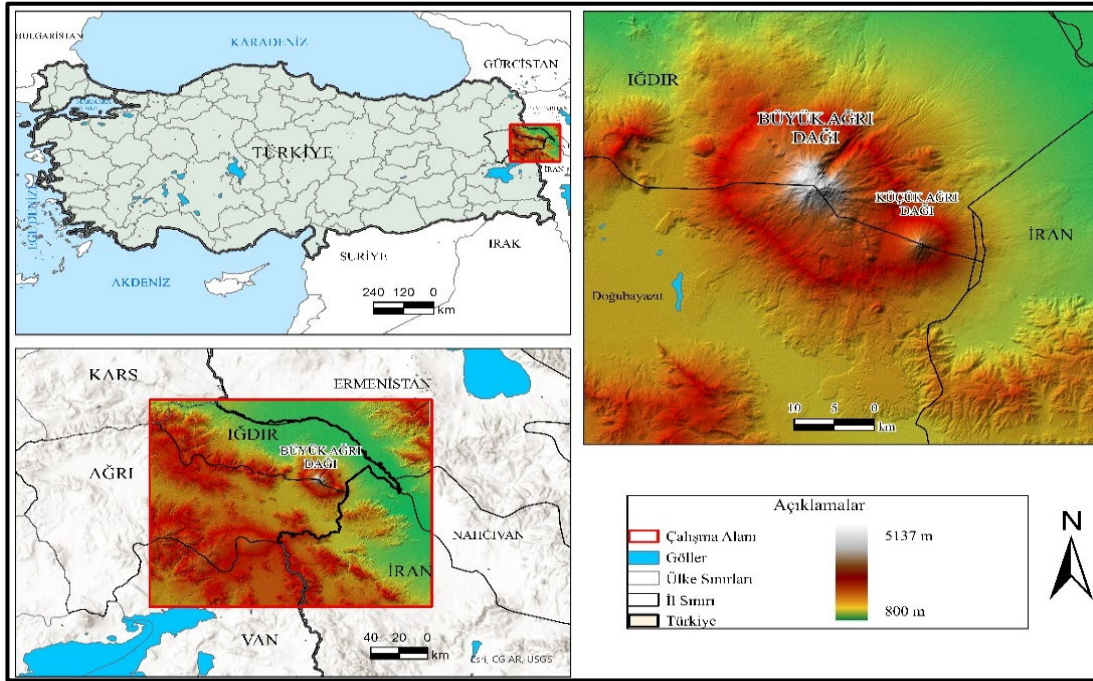
Dağlık alanlar, sahip oldukları doğal peyzaj özellikleri, biyolojik çeşitlilik, iklimsel farklılıklar ve rekreasyonel imkânlar nedeniyle turizmin en önemli mekânsal bileşenlerinden birini oluşturmaktadır. Özellikle 20. yüzyılın son çeyreğinden itibaren kitle turizmine alternatif arayışların artmasıyla birlikte doğa temelli turizm türleri küresel ölçekte hızlı bir gelişim göstermiş; bu süreçte dağ turizmi, yüksek katma değer üreten özel ilgi turizmi türlerinden biri hâline gelmiştir (Beedie ve Hudson, 2003; UNWTO, 2023). Günümüzde dağlık alanlar yalnızca sportif faaliyetlerin gerçekleştirildiği fiziksel mekânlar değil; aynı zamanda estetik deneyim, doğa ile bütünleşme, macera arayışı ve kültürel etkileşim gibi çok boyutlu turistik deneyimlerin üretildiği alanlar olarak değerlendirilmektedir (Nepal ve Chipeniuk, 2005). Dağ turizminin gelişiminde fiziki coğrafya unsurlarının yanı sıra kültürel miras, tarihsel birikim ve inanç temelli sembolik değerler de belirleyici rol oynamaktadır. Özellikle kutsal kabul edilen dağlar, insanlık tarihinde doğal yükselteler olarak kabul görmeye birlikte mitolojik, dini ve metafizik anlamlar yüklenen mekânlar olarak da algılanmıştır (Eliade, 1959). Bu durum, bazı dağlık alanların klasik doğa turizmi destinasyonlarının ötesine geçerek inanç turizmi açısından da önemli çekim merkezleri hâline gelmesine neden olmuştur. Nitekim Fuji Dağı, Sînâ Dağı ve Kailash Dağı gibi örneklerde görüldüğü üzere, kutsallık atfedilen dağlar hem fiziksel hem de manevi deneyimlerin kesiştiği çok boyutlu turizm alanları olarak öne çıkmaktadır (Shackley, 2001; Timothy ve Olsen, 2006).

Türkiye, sahip olduğu topoğrafik çeşitlilik, yüksek dağ sistemleri ve doğal peyzaj özellikleri sayesinde dağ turizmi açısından önemli bir potansiyele sahiptir. Toroslar, Kaçkarlar, Erciyes, Süphan ve Ağrı Dağı gibi yüksek dağlık alanlar; dağcılık, trekking, kayak, kampçılık ve ekoturizm faaliyetleri açısından önemli kaynak değerleri sunmaktadır (Özgüç, 2017). Bununla birlikte, Türkiye’de dağ turizmi faaliyetlerinin mekânsal dağılımı incelendiğinde, bazı alanların mevcut potansiyellerine rağmen yeterince değerlendirilemediği görülmektedir. Bu alanların başında, 5137 metre yükseltisi ile Türkiye’nin en yüksek dağı olan Ağrı Dağı gelmektedir. Ağrı Dağı, yükseltisi ve görkemli stratovolkanik morfolojisinin yanı sıra Nuh Tufanı anlatısı ile ilişkilendirilmesi nedeniyle de küresel ölçekte bilinirlik kazanmıştır. Tevrat’ta geçen “Ararat Dağları” ifadesinin zamanla Ağrı Dağı ile özdeşleştirilmesi, dağı Batı dünyasında güçlü bir sembolik ve dini referans alanı hâline getirmiştir (Bailey, 1977; Parrot, 1845). Bu durum, Ağrı Dağı’nı klasik bir dağ turizmi destinasyonunun ötesine taşıyarak, inanç turizmi açısından da özgün bir konuma yerleştirmektedir. Dolayısıyla dağ, fiziki bir coğrafi unsur olmanın yanı sıra tarihsel anlatılar, kutsal referanslar ve kolektif hafıza ile şekillenen çok katmanlı bir kültürel peyzaj niteliği de taşımaktadır (Kaya, 2020).

Bununla birlikte, Ağrı Dağı ve çevresi; dağcılık, trekking, kampçılık, yüksek dağ ekoturizmi, foto safari, jeoturizm ve kış turizmi gibi çok sayıda turizm faaliyetine uygun doğal koşullara sahip olmasına rağmen, bu potansiyelin yeterince değerlendirilemediği dikkati çekmektedir. Altyapı eksiklikleri, ulaşım ve konaklama imkânlarının sınırlılığı, destinasyon yönetimindeki kurumsal dağınıklık, tanıtım yetersizliği, hizmet kalitesi sorunları ve geçmişten gelen güvenlik algısı bu durumun başlıca nedenleri arasında yer almaktadır (Kaya, 2016; Yulu, 2020). Ayrıca yüksek dağ ekosistemlerinin hassas yapısı nedeniyle çevresel sürdürülebilirlik konusu da destinasyonun geleceği açısından kritik önem taşımaktadır. Özellikle tırmanış güzergâhlarında yoğunlaşan insan baskısı, atık sorunları ve kontrolsüz

kullanım biçimleri, doğal çevre üzerinde belirgin etkiler oluşturmaktadır (Buckley, 2004; Kaya, 2020). Bu bağlamda Ağrı Dağı'nın turizm potansiyelinin sadece tasvir edilmesi yeterli değildir. Bölgenin; doğal çevre özellikleri, inanç turizmi boyutu, mekânsal organizasyonu, ziyaretçi profili, çevresel sürdürülebilirlik sorunları ve destinasyon yönetimi dinamikleri çerçevesinde çok boyutlu ve analitik bir yaklaşımla değerlendirilmesi daha isabetli olacaktır. Özellikle dağ turizmi ile inanç turizminin kesişim alanında yer alan bu özgün destinasyonun, uluslararası örneklerle karşılaştırmalı biçimde ele alınması, sürdürülebilir turizm planlaması açısından son derece önem taşımaktadır.

Ağrı Dağı, Türkiye–İran–Ermenistan sınırlarının kesişim alanına yakın bir konumda, Doğu Anadolu'nun en önemli volkanik kütlelerinden biri olarak yükselmektedir. Erzurum–Kars Platosu ile Murat Havzası arasında, Karasu–Aras dağ sisteminin doğu ucunda yer alan bu volkanik kütle (Şekil 1), 5137 metre yükseltisi ile Türkiye'nin en yüksek zirvesini oluşturmaktadır (Kaya, 1996). Büyük Ağrı ve Küçük Ağrı olmak üzere iki ana volkan konisinden oluşan saha; sahip olduğu morfolojik özellikler, kalıcı buzulları, yüksek dağ peyzajı ve geniş görüş alanı sayesinde hem Türkiye'nin hem de Yakın Doğu'nun en dikkat çekici doğal sembollerinden biri olarak kabul edilmektedir. Ayrıca Ağrı Dağı'nın sınır kuşağında yer alması, destinasyonun turizm coğrafyası ile birlikte jeopolitik ve jeokültürel açıdan da stratejik bir önem taşımasına neden olmaktadır.



Şekil 1. Ağrı Dağı ve Çevresinin Lokasyon Haritası.

1.1. Çalışmanın Amacı ve Kapsamı

Bu çalışmanın temel amacı, Ağrı Dağı ve çevresinin turizm potansiyelini dağ turizmi ve inanç turizmi perspektifinde bütüncül bir yaklaşımla analiz etmek ve bölgenin sürdürülebilir turizm gelişimine yönelik stratejik öneriler geliştirmektir. Çalışma kapsamında; bölgenin doğal ve beşerî turizm kaynakları, turizm faaliyetlerinin mevcut durumu, avantaj ve dezavantajlar, gelişim fırsatları ve riskler mekânsal ve kavramsal bir çerçevede ele alınmıştır. Araştırmada ayrıca, Ağrı Dağı'nın fiziksel coğrafya özellikleri ile birlikte sahip olduğu sembolik, kültürel ve inanç temelli değerler açısından da turizm coğrafyası içerisindeki özgün konumu değerlendirilmiştir. Bu doğrultuda dağ turizmi ile inanç turizminin kesişim alanında ortaya çıkan mekânsal ilişkiler, destinasyon yönetimi sorunları ve sürdürülebilir kullanım imkânları analiz edilmiştir. Çalışma, Ağrı Dağı ve yakın çevresini kapsamakta olup başta Doğubayazıt ilçesi olmak üzere tırmanış güzergâhları, kamp alanları, Nuh'un Gemisi anlatısıyla ilişkilendirilen sahalara ve çevredeki kültürel–turistik çekim merkezleri araştırma sahasının temel bileşenlerini oluşturmaktadır. Bu yönüyle araştırma, bölgenin turizm potansiyelini yalnızca mevcut durum üzerinden değil, geleceğe yönelik planlama ve destinasyon geliştirme perspektifi çerçevesinde de değerlendirmektedir.

1.2. Yöntem

Bu araştırmada nitel araştırma yöntemi benimsenmiştir. Çalışma kapsamında; Ağrı Dağı ve çevresine ilişkin akademik çalışmalar, resmî raporlar ve istatistikler incelenmiş; dağ turizmi, inanç turizmi ve sürdürülebilir turizm konularına ilişkin ulusal ve uluslararası literatür değerlendirilmiştir. Ayrıca bölgenin coğrafi özellikleri ve turizm kaynakları harita, görsel materyal ve mevcut mekânsal veriler üzerinden analiz edilmiştir. Araştırma sürecinde turizm coğrafyası, destinasyon yönetimi, dağ turizmi ve inanç turizmi literatürü doküman analizi yöntemiyle incelenmiş; bölgenin turizm potansiyeli güçlü ve zayıf yönler ile gelişim fırsatları ve karşı karşıya bulunduğu riskler çerçevesinde değerlendirilmiştir. Böylece Ağrı Dağı'nın mevcut turizm dinamikleri ile sürdürülebilir turizm gelişimi açısından taşıdığı potansiyel bütüncül bir yaklaşımla analiz edilmeye çalışılmıştır. Çalışmada kullanılan veriler büyük ölçüde TÜİK, Kültür ve Turizm Bakanlığı, UNWTO raporları ve ilgili akademik yayınlardan elde edilmiştir. Bunun yanında araştırmada yararlanılan harita, uydu görüntüsü ve görsel materyaller aracılığıyla bölgenin mekânsal organizasyonu, turizm faaliyetlerinin yoğunlaştığı alanlar ve doğal–kültürel çekicilik unsurları coğrafi bakış açısıyla değerlendirilmiştir.

2. KAVRAMSAL ÇERÇEVE

2.1. Dağ Turizmi

Dağlık alanlar, sahip oldukları özgün jeomorfolojik yapı, iklim özellikleri, biyolojik çeşitlilik ve peyzaj değerleri ile turizm faaliyetleri açısından önemli çekim merkezleri arasında yer almaktadır. Dağ turizmi, genel anlamda yüksek relief, belirgin yükselti farkları ve eğim değerlerinin hâkim olduğu alanlarda gerçekleştirilen rekreasyonel, sportif ve doğa temelli faaliyetlerin bütünü olarak tanımlanmaktadır (Özgüç, 2017; Beedie ve Hudson, 2003). UNWTO'ya (2023) göre dağ turizmi hem sportif faaliyetleri hem de doğa deneyimi, kültürel etkileşim, kırsal yaşam deneyimi ve sürdürülebilir rekreasyon faaliyetlerini kapsayan çok boyutlu bir turizm sistemi niteliği taşımaktadır. Bu yönüyle dağlık

alanlar, küresel turizm hareketleri içerisinde alternatif ve özel ilgi turizmi destinasyonları olarak giderek daha fazla önem kazanmaktadır.

Dağ turizmi fiziksel faaliyetlere dayalı bir turizm türü olmanın yanı sıra doğa ile etkileşim, keşif, macera ve estetik deneyim arayışı gibi çok boyutlu motivasyonları içermektedir. Tarihsel süreçte dağlık alanlar başlangıçta avcılık, göç ve yaylacılık gibi faaliyetler aracılığıyla insan yaşamında yer edinmiş; modern anlamda turistik işlev kazanması ise dağcılık ve alpinizm faaliyetlerinin gelişmesiyle gerçekleşmiştir (Doğaner, 1991). Özellikle Alp Dağları'nda gelişen alpinizm kültürü, zamanla ulaşım, konaklama ve rehberlik hizmetlerinin gelişmesine katkı sağlamış; böylece dağcılık sportif bir etkinlik olmanın ötesine geçerek uluslararası turizm hareketlerinin önemli bir bileşeni hâline gelmiştir. Bu bağlamda dağcılık, trekking, hiking, kampçılık ve kış sporları gibi faaliyetler dağ turizminin temel bileşenlerini oluşturmaktadır (Pomfret, 2006). Bunun yanında son yıllarda jeoturizm, ekoturizm, foto safari, yaban hayatı gözlemciliği ve yüksek dağ ekosistemlerine yönelik bilimsel turizm faaliyetleri de dağ turizminin çeşitlenen bileşenleri arasında yer almaktadır (Newsome, Moore ve Dowling, 2012). Özellikle yüksek dağlar, zirve deneyimi üzerinden şekillenen sembolik bir anlam da taşımakta; bu durum dağ turizmini diğer doğa temelli turizm türlerinden ayıran önemli bir unsur olarak öne çıkarmaktadır (Nepal ve Chipeniuk, 2005). Dağların ulaşılması gereken zirve algısı üzerinden romantize edilmesi, modern dağcılık kültürünün gelişiminde önemli rol oynamış; bu süreç özellikle Alp Dağları'nda başlayan dağcılık hareketleriyle birlikte küresel ölçekte yaygınlaşmıştır (Debarbieux ve Price, 2012).

Dağlık alanların sahip olduğu temiz hava, iklimatik özellikler, peyzaj değerleri ve biyolojik çeşitlilik, bu alanların sadece sportif amaçlarla değil; sağlık, dinlenme ve rekreasyon amacıyla da değerlendirilmesini sağlamaktadır. Bu yönüyle dağ turizmi, günümüzde sürdürülebilir turizm, ekoturizm ve deneyim odaklı alternatif turizm anlayışlarıyla giderek daha fazla ilişkilendirilmektedir (Nepal ve Chipeniuk, 2005; Price ve ark., 2013). Türkiye'de ise Ağrı Dağı, Erciyes, Kaçkarlar, Aladağlar, Uludağ ve Palandöken gibi dağlık alanlar farklı turizm türleri açısından önem taşımaktadır. Bunlar arasında Ağrı Dağı, özellikle alpinizm ve yüksek dağ turizmi bakımından uluslararası bilinirliğe sahip özel bir destinasyon niteliği taşımaktadır. Dağ turizminin gelişiminde ulaşılabilirlik, altyapı olanakları, güvenlik koşulları, iklimsel uygunluk ve destinasyon imajı belirleyici faktörler arasında yer almaktadır. Özellikle yüksek dağ destinasyonlarında erişim kolaylığı, rehberlik hizmetleri, konaklama altyapısı ve kurtarma organizasyonları turizm faaliyetlerinin sürdürülebilirliği açısından kritik öneme sahiptir (Gill ve Williams, 1994). Bu nedenle dünyadaki başarılı dağ turizmi destinasyonlarının büyük bölümünde doğal kaynaklarla birlikte yönetim kapasitesi, planlama anlayışı ve destinasyon yönetimi mekanizmalarının da güçlü olduğu görülmektedir. Nepal'de Everest Bölgesi, Tanzanya'da Kilimanjaro ve Avrupa Alpleri'ndeki Chamonix örnekleri, planlı yönetim anlayışı ile yüksek dağ turizminin önemli ekonomik girdiler sağlayabildiğini ortaya koymaktadır (UNWTO, 2023).

Öte yandan dağ turizmi, hassas ekosistemler üzerinde gerçekleşmesi nedeniyle sürdürülebilirlik açısından dikkatle ele alınması gereken bir faaliyettir. Yüksek dağ ekosistemleri; düşük taşıma kapasitesi, yavaş yenilenme süreçleri ve kırılgan doğal yapıları nedeniyle turizm baskısına karşı oldukça duyarlıdır (Price ve ark., 2013). Bu nedenle dağ turizminin planlanması ve yönetiminde çevresel taşıma kapasitesi,

mekânsal kullanım dengesi ve koruma-kullanma ilişkisi temel belirleyiciler olarak öne çıkmaktadır (Özgüç, 2017; Kapan, 2018). Kontrolsüz turizm faaliyetleri; erozyon, bitki örtüsü tahribatı, habitat parçalanması, atık birikimi ve su kaynaklarının kirlenmesi gibi çevresel sorunlara yol açabilmektedir (Buckley, 2004). Özellikle kamp alanlarında yoğunlaşan insan baskısı, yüksek dağ ekosistemlerinde geri dönüşü zor çevresel etkiler meydana getirebilmektedir. İklim değişikliği de günümüzde dağ turizmini doğrudan etkileyen en önemli çevresel süreçlerden biri olarak değerlendirilmektedir. Küresel sıcaklık artışına bağlı olarak buzulların geri çekilmesi, kar örtüsü sürelerinin azalması ve ekstrem hava olaylarının artması; yüksek dağ destinasyonlarının doğal yapısını ve turizm faaliyetlerinin sürdürülebilirliğini önemli ölçüde etkilemektedir (Hock ve ark., 2019). Bu durum özellikle buzul turizmi, kış sporları ve yüksek dağ tırmanışları açısından yeni riskler ortaya çıkarmaktadır.

Ağrı Dağı özelinde değerlendirildiğinde, dağ turizmi faaliyetlerinin büyük ölçüde zirve tırmanışlarına dayalı olarak geliştiği görülmektedir. Bu durum, dağın stratovulkanik morfolojisi, iklim koşulları ve özellikle güney yamacın sunduğu görece uygun topoğrafik özelliklerle doğrudan ilişkilidir (Ülker, 1992; Deniz, 2007; Yulu, 2020). Ayrıca dağın düzenli konik yapısı, yüksek rölyef değeri ve kalıcı buzulları, Ağrı Dağı'nı sadece Türkiye ölçeğinde değil, Yakın Doğu coğrafyasında da dikkat çekici bir yüksek dağ destinasyonu hâline getirmektedir. Dolayısıyla Ağrı Dağı, kitle turizminden ziyade belirli bir teknik bilgi ve fiziksel yeterlilik gerektiren niş bir dağ turizmi destinasyonu niteliği taşımaktadır. Bununla birlikte Ağrı Dağı'nın turizm potansiyeli yalnızca sportif tırmanış faaliyetleriyle sınırlı değildir. Dağın sahip olduğu jeolojik çeşitlilik, buzul topoğrafyası, yüksek dağ peyzajı ve kültürel–sembolik anlam katmanları; bölgenin çok yönlü bir doğa ve macera turizmi destinasyonu olarak değerlendirilmesine imkân tanımaktadır.

2.2. İnanç Turizmi

İnanç turizmi, bireylerin dini inançları, kutsal kabul ettikleri mekânlar veya manevi deneyim arayışları doğrultusunda gerçekleştirdikleri seyahatleri ifade etmektedir (Timothy ve Olsen, 2006). Bu turizm türü organize dinlere ait ibadet merkezleri olmanın yanı sıra mitolojik, sembolik ve kültürel anlam yüklenen doğal alanları da kapsamaktadır (Rinschede, 1992). Bu yönüyle inanç turizmi; dini motivasyonların yanı sıra kültürel aidiyet, kimlik arayışı, manevi deneyim ve sembolik mekânlarla temas kurma isteği gibi çok boyutlu motivasyonlara dayanmaktadır (Collins-Kreiner, 2010).

İnanç turizmi tarihsel olarak hac ve ziyaret pratikleri üzerinden gelişmiş olmakla birlikte, günümüzde daha geniş bir perspektifte ele alınmaktadır. Özellikle modern turizm anlayışında kutsal mekânlar hem ibadet edilen alanlardır hem de kültürel miras, tarihsel hafıza ve deneyimsel turizm unsurları olarak değerlendirilmektedir (Shackley, 2001). Doğal unsurların kutsallaştırılması, mekâna yüklenen sembolik anlamların bir sonucu olarak ortaya çıkmaktadır. Birçok toplumda dağların *göğe yakınlık, arınma, yalnızlaşma ve tanrısal güç* ile ilişkilendirilmesi, dağların tarih boyunca kutsal mekânlar olarak algılanmasına neden olmuştur (Eliade, 1959). İnanç turizmi, dini bir faaliyet olmanın ötesinde, kültürel etkileşim, ekonomik hareketlilik ve mekânsal gelişim açısından da önemli sonuçlar doğurmaktadır. Bu bağlamda kutsal mekânlar, zamanla turistik destinasyonlar hâline gelmekte ve yerel ekonomilere katkı sağlamaktadır (UNWTO, 2011). Küresel ölçekte inanç turizminin büyüklüğüne

ilişkin farklı tahminler bulunmakla birlikte, Dünya Turizm Örgütü (UNWTO) ve ilgili uluslararası raporlar, her yıl yüz milyonlarca insanın inanç temelli seyahatlere katıldığını ortaya koymaktadır. Nitekim çeşitli güncel araştırmalara göre bu hareketliliğin yıllık 300 milyonu aşan bir ziyaretçi hacmine ve on milyarlarca (yaklaşık 18 milyar \$) dolarlık ekonomik büyüklüğe ulaştığı ifade edilmektedir (UNWTO, 2011; World Religious Travel Association, 2020; Griffin ve Raj, 2017). Bu bağlamda Türkiye, inanç turizmi açısından 44 ilindeki çekicilikleri ve inanç turizmi kapsamında yılda en az 250 bin kişiyi ağırlayabilme kapasitesi ile oldukça önemli bir varış noktasıdır. Bu durum, inanç turizminin günümüzde sadece dini değil; aynı zamanda ekonomik, kültürel ve jeopolitik boyutları bulunan küresel bir turizm hareketi hâline dönüştüğünü göstermektedir.

Dağlar da inanç turizmi kapsamında önemli bir yer tutmaktadır. Sînâ Dağı, Fuji Dağı ve Kailash Dağı gibi örneklerde görüldüğü üzere, dağlar hem fiziksel zorluk hem de derin manevi anlamlar taşıyan mekânlar olarak ziyaret edilmektedir. Özellikle kutsal dağlar; mitolojik anlatılar, dini ritüeller ve kolektif hafıza ile ilişkilendirilerek güçlü bir sembolik değer kazanmaktadır (Bernbaum, 1998). Bu çerçevede Ağrı Dağı da fiziki bir coğrafi unsur olmakla birlikte çok katmanlı bir sembolik ve kutsal mekân niteliği de taşımaktadır. Özellikle üç semavi dinin ortak anlatılarından biri olan Nuh tufanı miti, Ağrı Dağı'nı küresel ölçekte tanınan bir inanç turizmi odağı haline getirmiştir (Bailey, 1977; Parrot, 1845). Bu anlatı, dağın uluslararası düzeyde dini ve kültürel bir çekim merkezi olarak algılanmasına katkı sağlamaktadır. Bununla birlikte, Ağrı Dağı'ndaki inanç turizmi faaliyetleri klasik hac merkezlerinden farklı olarak kurumsallaşmış bir yapıdan ziyade daha çok bireysel ilgi, keşif ve sembolik anlam arayışı üzerinden gelişmektedir. Bu durum, bölgedeki inanç turizmi potansiyelinin henüz planlı ve sürdürülebilir bir şekilde değerlendirilemediğini göstermektedir (Kaya, 2017). Dolayısıyla Ağrı Dağı örneği, doğal peyzaj ile dini-sembolik anlamların iç içe geçtiği özgün bir inanç turizmi destinasyonu niteliği taşımaktadır.

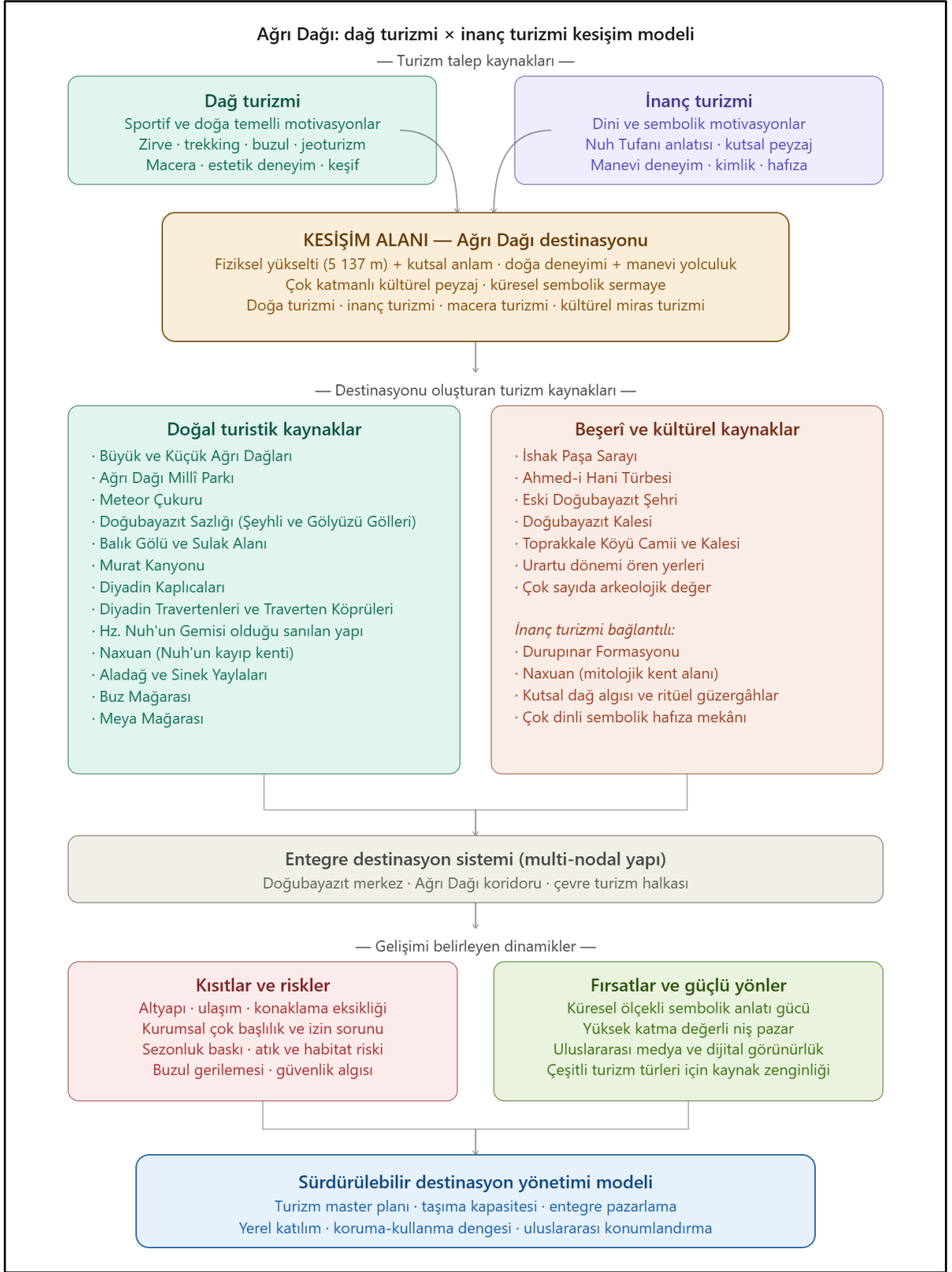
2.3. Dağ Turizmi ve İnanç Turizmi Kesişimi: Mekânsal Bir Yaklaşım

Dağ turizmi ve inanç turizmi çoğu zaman ayrı kategoriler olarak ele alınsa da bazı coğrafi alanlarda bu iki turizm türünün iç içe geçtiği görülmektedir. Bu kesişim, özellikle doğal unsurların kutsallaştırıldığı ve fiziksel coğrafyanın sembolik anlamlarla bütünleştiği mekânlarda belirginleşmektedir (Nepal, 2007). Özellikle yüksek dağlık alanlar; sahip oldukları görkemli peyzaj, erişim güçlüğü ve insan üzerinde bıraktığı psikolojik etki nedeniyle tarih boyunca hem fiziksel meydan okuma alanı hem de manevi deneyim mekânı olarak algılanmıştır (Bernbaum, 1998). Bu bağlamda dağlar fiziki yükseltiler olmalarının yanı sıra göğe yakınlık, arınma ve aşkınlık gibi metaforlar üzerinden kutsal anlamlar yüklenen mekânlar olarak öne çıkmaktadır (Eliade, 1959). Zirveye ulaşma eylemi bu nedenle fiziksel bir başarı olmakla birlikte sembolik bir tamamlanma ve manevi deneyim olarak da değerlendirilmektedir. Modern dağcılık faaliyetlerinde de zirve deneyimi, bireyin doğal çevre ile kurduğu fiziksel ilişkinin ötesinde; kişisel dönüşüm, içsel keşif ve ruhsal tatmin boyutlarıyla açıklanmaktadır (Pomfret, 2006). Bu durum, dağ turizmi ile inanç ve maneviyat temelli deneyimler arasındaki ilişkinin giderek daha görünür hâle gelmesine neden olmaktadır.

Turizm coğrafyası açısından değerlendirildiğinde, kutsal kabul edilen dağlık alanlarda turizm hareketleri çoğu zaman belirli rotalar, ziyaret noktaları ve sembolik mekânlar etrafında

yoğunlaşmaktadır. Böylece fiziksel coğrafya unsurları ile kültürel anlam üretimi arasında güçlü bir mekânsal etkileşim ortaya çıkmaktadır (Shinde, 2007). Bu durum özellikle kutsal dağların bulunduğu destinasyonlarda ziyaretçi hareketlerinin belirli güzergâhlarda kümelenmesine, ritüel temelli mekânsal kullanım biçimlerinin oluşmasına ve turistik peyzajın sembolik anlamlarla yeniden şekillenmesine neden olmaktadır.

Ağrı Dağı, dağ turizmi ile inanç turizminin kesiştiği en dikkat çekici örneklerden biridir. Bir yandan teknik hazırlık ve fiziksel yeterlilik gerektiren zirve tırmanışları, diğer yandan Nuh'un Gemisi anlatısı başta olmak üzere dini ve mitolojik referanslar, bu alanı çok boyutlu bir turizm destinasyonu haline getirmektedir (Kaya, 2024; Yulu, 2020). Bu yönüyle Ağrı Dağı hem macera ve doğa turizmine yönelik ziyaretçi hareketlerini hem de dini-sembolik motivasyonlarla gerçekleşen ziyaretleri aynı mekânda buluşturan özgün bir destinasyon niteliği taşımaktadır. Bu kesişim mekânsal olarak da somut bir şekilde gözlemlenebilmektedir. Zirveye yönelen tırmanış rotaları sadece fiziksel bir hareketi değil, aynı zamanda sembolik bir yolculuğu temsil etmektedir. Aynı şekilde ziyaretçi hareketlerinin belirli alanlarda yoğunlaşması, mekânsal anlam üretimi ile turizm dinamiklerinin iç içe geçtiğini göstermektedir. Özellikle Doğubayazıt–Ağrı Dağı güzergâhında yoğunlaşan turizm faaliyetleri, doğal çevre ile kültürel ve inanç temelli anlatıların birlikte şekillendirdiği bir destinasyon yapısının ortaya çıktığını göstermektedir (Şekil 2). Bu çerçevede, Ağrı Dağı'nın turizm potansiyelini yalnızca dağ turizmi ya da inanç turizmi kapsamında ele almak yetersiz kalmaktadır. Aksine, bu iki turizm türünün kesişiminden doğan mekânsal ve stratejik dinamiklerin birlikte değerlendirilmesi, daha bütüncül ve açıklayıcı bir yaklaşım sunmaktadır. Bu bütüncül yaklaşım; destinasyon yönetimi, ziyaretçi planlaması, koruma-kullanma dengesi ve sürdürülebilir turizm politikalarının geliştirilmesi açısından da önemli bir kuramsal zemin oluşturmaktadır. Bu çalışma da söz konusu kesişim alanını merkeze alarak Ağrı Dağı'nın turizm potansiyelini çok boyutlu bir perspektifle analiz etmektedir.



Şekil 2. Ağrı Dağı Destinasyon Sistemi kavramsal modeli

3. BULGULAR VE TARTIŞMA

3.1. Ağrı Dağı'nın Turizm Kaynakları

Ağrı Dağı, sahip olduğu jeomorfolojik özellikler, iklimsel koşullar, biyolojik çeşitlilik ve kültürel-sembolik değerler ile çok boyutlu bir turizm potansiyeline sahiptir. Bu potansiyel, doğal kaynaklara dayalı bir çekicilikle birlikte tarihsel anlatılar, dini referanslar ve insan-çevre etkileşimi üzerinden şekillenen karmaşık bir yapı arz etmektedir. Bu durum, Ağrı Dağı'nın turizm coğrafyası açısından çok işlevli bir destinasyon niteliği taşıdığını göstermektedir. Dağın sahip olduğu doğal ve kültürel kaynaklar; dağ turizmi, doğa temelli turizm, macera turizmi ve inanç turizmi gibi farklı turizm türlerinin aynı mekânda gelişmesine imkân sağlamaktadır. Bununla birlikte mevcut potansiyelin turizm ekonomisine yeterince yansımadağı; altyapı, erişilebilirlik, tanıtım ve destinasyon yönetimi gibi alanlarda çeşitli problemlerin devam ettiği görülmektedir. Bu nedenle Ağrı Dağı'nın turizm kaynaklarının hem tanımlanması, hem de sürdürülebilir turizm gelişimi açısından analitik biçimde değerlendirilmesi önem taşımaktadır. Bu bölümde Ağrı Dağı'nın turizm kaynakları; (1) doğal (fiziki) kaynaklar, (2) biyocoğrafi unsurlar ve (3) kültürel-sembolik kaynaklar olmak üzere üç temel başlık altında incelenmiştir.

3.1.1. Doğal (Fiziki) Turizm Kaynakları

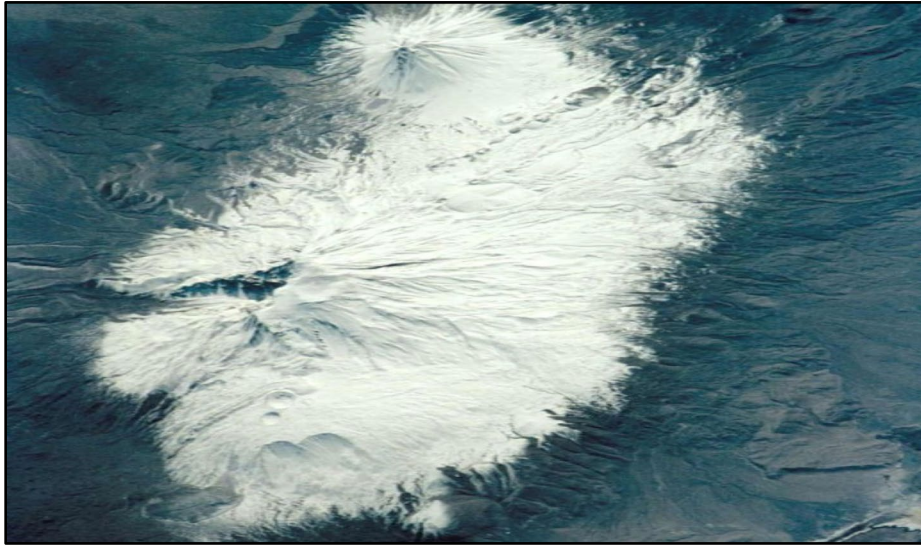
Ağrı Dağı'nın en belirgin turizm kaynağını, sahip olduğu stratovolkanik morfoloji oluşturmaktadır (Fotoğraf 1) 5.137 metreye ulaşan yükseltisiyle Türkiye'nin en yüksek noktası olan dağ, düzenli konik yapısı, geniş tabanı ve zirveye doğru daralan morfolojisi sayesinde dikkat çekici bir peyzaj değeri sunmaktadır (Yalçınlar, 1976; Ülker, 1992). Volkanik oluşum süreçleri sonucunda meydana gelen lav akıntıları, tüf tabakaları ve piroklastik birikimler, dağın jeolojik çeşitliliğini ortaya koymaktadır. Doğu Anadolu volkanizmasının en önemli kütlelerinden biri olan Ağrı Dağı, Kuvaterner volkanizmasının şekillendirdiği genç volkanik topoğrafyanın karakteristik özelliklerini yansıtmakta; bu yönüyle jeomorfoloji, volkanoloji ve jeoturizm çalışmaları açısından önemli bir araştırma sahası niteliği taşımaktadır (Ketin, 1982; Erinc, 1953). Bu morfolojik yapı, dağ turizminin temel bileşeni olan zirve tırmanışları için güçlü bir çekicilik oluşturmakta ve dağa özgün bir görsel kimlik kazandırmaktadır.



Fotoğraf 1. Stratovolkan morfolojik oluşumlu Büyük ve Küçük Ağrı Dağları
(<https://answersingenesis.org/noahs-ark/>).

Uluslararası literatürde yüksek dağların turizm çekiciliği büyük ölçüde *estetik değer, ulaşılabilirlik ve tırmanılabilirlik* kriterleri üzerinden açıklanmaktadır (Nepal ve Chipeniuk, 2005). Ağrı Dağı, bu üç unsurun birlikte gözlemlendiği sınırlı sayıda yüksek dağ destinasyonlarından biridir. Özellikle dağın güney yamacında eğim değerlerinin görece düşük olması, uzun süreli sis olaylarının sınırlı görülmesi ve yaz mevsiminde daha stabil hava koşullarının hâkim olması, zirve tırmanışlarını diğer yüksek dağlarla karşılaştırıldığında daha erişilebilir hâle getirmektedir (Deniz, 2007; Yulu, 2019). Bu durum, Ağrı Dağı'nın hem profesyonel dağcılar hem de kontrollü organizasyonlarla deneyim kazanmak isteyen amatör gruplar açısından tercih edilen bir yüksek dağ rotası olmasına katkı sağlamaktadır. Nitekim özellikle yaz döneminde Doğubayazıt güzergâhı üzerinden gerçekleştirilen tırmanış faaliyetleri, bölgedeki turizm hareketliliğinin temel bileşenlerinden birini oluşturmaktadır (Kaya, 2020).

Bununla birlikte, Ağrı Dağı'nda yer alan kalıcı buzullar da önemli bir doğal çekicilik unsurudur. Türkiye'nin en büyük örtü buzulu Ağrı Dağı üzerinde bulunmaktadır (Fotoğraf 2). Ancak buzul alanlarında son yüzyılda dikkat çekici bir küçülme meydana gelmiştir. 20. yüzyılın başlarında 15 km²'den daha geniş bir alan kaplayan takke buzulu, yüzyılın ortalarında yaklaşık 10–12 km²'ye gerilemiş (Blumenthal, 1959); 21. yüzyılın ilk çeyreğinde ise yaklaşık 4,9 km² seviyesine kadar küçülmüştür. Landsat uydu verilerine dayanan araştırmalar, 1977–2023 döneminde buzulların yaklaşık %47 oranında alan kaybettiğini ve toplamda yaklaşık 4,4 km²'lik bir küçülme yaşandığını ortaya koymaktadır (Azzoni vd., 2017; Kaya ve Karataş, 2025). Bu gerileme süreci, Doğu Anadolu'daki yüksek dağ buzullarının iklim değişikliğine karşı oldukça hassas olduğunu göstermekte; sıcaklık artışı ve kar yağış rejimindeki değişimlerin buzul dinamiklerini doğrudan etkilediğini ortaya koymaktadır (Hock ve ark., 2019). Bu gelişme, bir taraftan dağın jeomorfolojik yapısını dönüştürürken diğer taraftan yüksek dağ turizmi açısından çevresel sürdürülebilirlik sorunlarını gündeme taşımaktadır.



Fotoğraf 2. Ağrı Dağı örtü buzulu

Büyük Ağrı Dağı'nda buzullaşma, morfolojik konum ve yükselti koşullarına bağlı olarak üç temel tipte gelişim göstermektedir. Bunlar; zirve kesiminde yer alan takke buzulu, eğimli yamaçlar boyunca aşağı kotalara uzanan saçak buzulları ve bu buzulların ablasyon sahalarında gelişen döküntü örtülü buzullardır. Bu süreçler, dağ kütlesi üzerinde belirgin bir glasyal topoğrafya meydana getirmiştir. Saçak

buzullarının aşındırıcı faaliyetleri sonucunda gelişen buzul vadileri ile birlikte cilalanmış kaya yüzeyleri, hörgüç kayalar, moren depoları, sandur düzeyleri ve yer yer termokarstik çanaklar sahadaki başlıca jeomorfolojik birimleri oluşturmaktadır (Kaya ve Karataş, 2025). Söz konusu glasyal şekiller, Ağrı Dağı'nı Türkiye'de yüksek dağ jeomorfolojisinin en belirgin gözlemlenebildiği sahalardan biri hâline getirmekte; doğa eğitimi, bilimsel gözlem ve jeoturizm faaliyetleri açısından önemli bir potansiyel sunmaktadır.

Ağrı Dağı'nın doğal turizm kaynakları zirve ve buzullarla sınırlı değildir. Dağlık alanın sunduğu geniş panoramik manzaralar, vadiler, lav akıntılarıyla şekillenmiş yüzeyler ve yükseltiye bağlı olarak değişen topoğrafik özellikler, trekking ve doğa yürüyüşleri açısından da önemli bir potansiyel oluşturmaktadır. Özellikle farklı yükselti basamaklarında gözlenen topoğrafik çeşitlilik, ziyaretçilere kısa mesafelerde farklı peyzaj karakterlerini deneyimleme imkânı sunmaktadır. Bu durum fotoğrafçılık, doğa gözlemciliği ve peyzaj temelli rekreasyon faaliyetleri açısından önemli bir çekicilik meydana getirmektedir. Böylece Ağrı Dağı, sadece teknik dağcılık faaliyetlerine yönelik bir alan olmaktan çıkmakta; farklı ziyaretçi profillerine hitap eden çok yönlü bir doğa turizmi destinasyonu niteliği kazanmaktadır (Pomfret, 2006).

3.1.2. Biyocoğrafi Kaynaklar ve Doğal Yaşam

Ağrı Dağı'nın sahip olduğu biyocoğrafi çeşitlilik, yükseltiye bağlı olarak değişen iklim koşulları ve habitat farklılıkları ile doğrudan ilişkilidir. Dağın alt kesimlerinde step formasyonları hâkimken, belirli yükselti kuşaklarında sınırlı ölçüde çalı ve otsu bitki topluluklarına rastlanmaktadır. Ancak tarihsel süreçte yoğun otlatma, yakacak temini ve yangınlar gibi antropojenik etkiler nedeniyle bölgedeki doğal bitki örtüsünün önemli ölçüde tahrip olduğu bilinmektedir (Bryce, 1877; Erinc, 1953). Bu durum, günümüzde Ağrı Dağı çevresinde doğal orman formasyonlarının büyük ölçüde ortadan kalkmasına ve yüksek dağ step ekosistemlerinin baskın hâle gelmesine neden olmuştur.

Ağrı Dağı, fitocoğrafik açıdan büyük ölçüde İran–Turan floristik bölgesi içerisinde yer almakla birlikte, özellikle yüksek kesimlerde Avrupa–Sibirya flora elemanlarının sınırlı düzeyde temsil edildiği geçiş karakterli bir yapı göstermektedir. Bu özellik, yükseltiye bağlı mikroklimatik farklılaşmalar ve topoğrafik çeşitlilik ile açıklanmaktadır (Zeynalov ve Türkoğlu, 2016; Davis, 1965–1985; Güner vd., 2012). Volkanik topoğrafyanın oluşturduğu farklı bakı koşulları, eğim değerleri ve nemlilik farklılıkları kısa mesafelerde habitat çeşitliliği meydana getirmekte; bu durum bitki türlerinin dağılımını doğrudan etkilemektedir. Bu nedenle Ağrı Dağı'nın bitki örtüsü büyük ölçüde yüksek dağ step ekosistemi karakteri taşımaktadır. Yaz aylarında özellikle 2.000–3.200 metre yükselti kuşağında görülen mevsimsel yeşillenme, kısa süreli de olsa dikkat çekici bir peyzaj görünümü oluşturmaktadır. İlkbahar sonu ve yaz başında kar örtüsünün çekilmesiyle birlikte ortaya çıkan alpin çayırlar ve otsu bitki toplulukları, trekking ve doğa gözlemciliği açısından önemli bir rekreasyonel çekicilik oluşturmaktadır. Ancak yaz sonuna doğru yağışların azalması ve kuraklık koşullarının belirginleşmesiyle birlikte bu alanlarda hızlı bir kuruma süreci yaşanmakta ve peyzaj görünümü önemli ölçüde değişmektedir.

Ağrı Dağı ve çevresi, Türkiye florası açısından yüksek tür çeşitliliğine sahip alanlardan biridir. Mevcut araştırmalar, bölgede yaklaşık 1000'e yakın bitki taksonunun bulunduğunu ve bunların önemli

bir bölümünün endemik veya dar yayılışlı türlerden oluştuğunu ortaya koymaktadır (Zeynalov ve Türkoğlu, 2016; Davis,1965–1985; Güner vd., 2012). Özellikle yüksek dağ ekosistemlerine uyum sağlamış bazı alpin türler, ekstrem iklim koşullarına dayanıklılık göstermeleri bakımından dikkat çekmektedir. Bu floristik çeşitlilik, Ağrı Dağı'nı botanik turizmi, doğa eğitimi ve bilimsel araştırmalar açısından önemli bir potansiyel alanı hâline getirmektedir. Ağrı Dağı'nın fauna yapısı da yükselti, habitat çeşitliliği ve iklim koşullarına bağlı olarak farklılaşmaktadır. Dağ, step ve yüksek dağ ekosistemlerinin bir arada bulunması nedeniyle zengin bir omurgalı faunasına sahiptir. Bölgede yayılış gösteren başlıca türler arasında yaban keçisi (*Capra aegagrus*), kurt (*Canis lupus*), çakal (*Canis aureus*), vaşak (*Lynx lynx*), tilki (*Vulpes vulpes*) ve yaban tavşanı (*Lepus europaeus*) bulunmaktadır (KuzeyDoğa, 2019; Kaya, 2020). Ayrıca yüksek kesimlerde yaşayan urkeklik (*Tetraogallus caspius*), alpin zonun karakteristik türlerinden biri olup yüksek dağ ekosistemlerinin biyolojik göstergeleri arasında kabul edilmektedir.

Bunun yanında kartal, şahin ve akbaba türleri gibi yırtıcı kuşlar, trofik yapının üst basamaklarında yer alarak ekosistem dengesinin korunmasında önemli rol oynamaktadır (Fotoğraf 3). Bu fauna çeşitliliği, Ağrı Dağı'nın yaban hayatı gözlemciliği ve ekoturizm açısından önemli bir potansiyel taşıdığını göstermektedir. Türlerin dağılışı; yüksek irtifa koşulları, kar örtüsünün yerde kalma süresi ve buzul etkisiyle şekillenen habitat sürekliliği ile yakından ilişkilidir (Kaya ve Karataş, 2025). Bununla birlikte turizm faaliyetlerinin yoğunlaştığı güzergâhlarda insan baskısına bağlı habitat daralması ve fauna üzerinde davranışsal değişimler gözlemlenmektedir (Yulu, 2020). Özellikle düzensiz kamp faaliyetleri, katı atık sorunu ve motorlu araç kullanımı bazı türlerin yaşam alanlarını olumsuz etkileyebilmekte; bu durum insan-fauna etkileşimini ekolojik açıdan hassas bir noktaya taşımaktadır. Bu gelişmeler, dağ turizmi faaliyetlerinin kontrollü biçimde planlanmasının gerekliliğini ortaya koymaktadır.



Fotoğraf 3. Ağrı dağı Milli Park alanını mesken tutan göçmen kuşlar.

(<https://www.aa.com.tr/tr/yasam/agri-daginin-eteklerinde-dondurucu-soguklara-ragmen-35-kus-turu-yasiyor/3790007>), Erişim Tarihi: 28.05.2026

Son yıllarda gözlenen sıcaklık artışına bağlı olarak buzul alanlarında meydana gelen daralma, özellikle alpin ve nivâl zonlarda habitat kaybına yol açarak biyoçeşitlilik üzerinde doğrudan baskı oluşturmaktadır (Kaya ve Karataş, 2025). Uluslararası çalışmalar, dağlık alanlarda kontrolsüz turizm faaliyetlerinin habitat parçalanması, tür davranışlarında değişim ve ekosistem dengelerinde bozulma gibi sonuçlar doğurabileceğini göstermektedir (Buckley, 2004; Price ve ark., 2013). Ağrı Dağı özelinde de benzer bir sürecin başladığı ve özellikle kamp alanları çevresinde bu etkilerin daha belirgin hâle geldiği söylenebilir. Bu nedenle sürdürülebilir turizm planlamalarında biyolojik çeşitliliğin korunması, taşıma kapasitesinin belirlenmesi ve hassas habitatların denetim altına alınması temel öncelikler arasında

yer almalıdır. Ağrı Dağı'nda sürekli akarsu sistemi oldukça sınırlıdır. Ancak yaz aylarında buzul erimelerine bağlı olarak oluşan geçici akarsular, özellikle kamp alanlarının su ihtiyacının karşılanmasında kritik rol oynamaktadır. Bu sular küçük dere yatakları boyunca akışa geçmekte, zaman zaman sel karakteri kazanmakta ve aşağı havzalara sediment taşımaktadır. Buzul erimelerine bağlı akış rejiminin mevsimsel dalgalanma göstermesi, yüksek dağ ortamının hidrolojik açıdan oldukça hassas bir dengeye sahip olduğunu ortaya koymaktadır. Ayrıca kontrolsüz insan faaliyetleri sonucunda oluşan atıkların bu geçici akarsular aracılığıyla taşınması, çevresel sürdürülebilirlik açısından önemli riskler oluşturmaktadır.

3.1.3. Kültürel ve Sembolik Turizm Kaynakları

Ağrı Dağı'nın turizm potansiyelini özgün kılan en önemli unsurlardan biri, sahip olduğu kültürel ve sembolik anlam katmanlarıdır. Dağ, tarih boyunca farklı toplumlar tarafından salt bir coğrafi unsur olarak değil, kutsal ve mitolojik anlamlar yüklenen özel bir mekân olarak algılanmıştır. Bu bağlamda en dikkat çekici unsur, Nuh Tufanı ve Nuh'un Gemisi anlatısıdır. Tevrat'ta geminin *Ararat Dağları*'na oturduğu ifade edilmekte (Yaratılış, 8:4) ve bu ifade zamanla Batı literatüründe Ağrı Dağı ile özdeşleştirilmektedir (Bailey, 1977). Buna karşılık Kur'an-ı Kerim'de tufan anlatısında geminin *Cudi*'ye oturduğu belirtilmektedir (Hûd, 11:44). Farklı kutsal metinlerde yer alan bu anlatılar, tufan olayının farklı coğrafi mekânlarla ilişkilendirildiğini göstermekte; özellikle Batı dünyasında Ararat adının Ağrı Dağı ile özdeşleşmesi, dağın uluslararası ölçekte güçlü bir dinsel ve sembolik imaj kazanmasına katkı sağlamaktadır.

Ağrı Dağı'nın kültürel ve sembolik anlamı, farklı uygarlıklar ve inanç sistemleri tarafından dağın farklı isimlerle tanımlanmış olmasında da açık biçimde görülmektedir. Tarihsel süreçte dağ; Yakutlar tarafından "Ağr", Selçuklular döneminde "Eğri Dağ" veya "Ağır Dağ", İran kaynaklarında "Kûh-ı Nûh", Arap coğrafyacıları tarafından ise Büyük Ağrı için "Cebelülhâris", Küçük Ağrı için "Cebelülhüveyris" adlarıyla anılmıştır. Ermeni kaynaklarında "Massis" veya "Masik", Batı literatüründe ise yaygın biçimde "Ararat" adı kullanılmaktadır. Bu farklı adlandırmalar, Ağrı Dağı'nın yalnızca fiziksel bir yükselti değil; farklı toplumların kolektif hafızasında yer eden çok katmanlı bir kültürel sembol olduğunu da göstermektedir (Kaya, 2020). Nitekim Fransız gezgin Jean-Baptiste Tavernier de seyahatnamesinde, tufan sonrası Nuh'un Gemisi'nin bu dağa oturduğuna inanılması nedeniyle Ağrı Dağı'nın halk arasında "Gemi Dağı" olarak da bilindiğini aktarmaktadır (Tavernier, 1676/2006; Yâkût el-Hamevî, 1995).

Bu çok katmanlı anlatı yapısı, Ağrı Dağı'nı küresel ölçekte dikkat çeken bir inanç ve merak odağı hâline getirmiştir. Nitekim 19. yüzyıldan itibaren Batılı araştırmacılar, misyonerler ve gezginler tarafından gerçekleştirilen keşif gezileri, dağın uluslararası literatürde daha görünür hâle gelmesini sağlamıştır (Parrot, 1845; Bryce, 1877). Özellikle Friedrich Parrot'un 1829 yılında gerçekleştirdiği zirve tırmanışı, modern anlamda Ağrı Dağı'na yönelik bilimsel ve keşif temelli ilginin başlangıç noktalarından biri olarak kabul edilmektedir. Bu süreçten sonra Ağrı Dağı, Batı dünyasında hem keşfedilmesi gereken egzotik bir yüksek dağ hem de kutsal anlatılarla ilişkilendirilen mistik bir mekân olarak algılanmaya başlamıştır. Ağrı Dağı'nın kültürel önemi dini anlatılarla sınırlı değildir. Dağ, tarihsel süreç içerisinde farklı toplumlar açısından kimlik, aidiyet ve kolektif hafıza unsuru olarak da öne çıkmıştır. Özellikle Doğu Anadolu, Kafkasya ve Yakın Doğu coğrafyasında yaşayan topluluklar açısından Ağrı Dağı; görsel

hâkimiyeti, erişilmesi güç zirvesi ve tarihsel anlatılarla bütünleşen yapısı nedeniyle kültürel belleğin önemli sembollerinden biri hâline gelmiştir. Bu durum, dağın turizm potansiyelini ekonomik değer boyutunun ötesine taşıyarak kültürel coğrafya ve jeopolitik bağlamda da önemli bir konuma yerleştirmektedir.

İnanç turizmi literatüründe kutsal mekânların ziyaretçi davranışları üzerindeki etkisinin oldukça güçlü olduğu vurgulanmaktadır (Timothy ve Olsen, 2006). Ağrı Dağı'nda da zirveye ulaşma isteği çoğu zaman yalnız sportif bir hedef olarak görülmemekte; manevi deneyim, kişisel anlam arayışı ve sembolik tamamlanma duygusuyla birlikte değerlendirilmektedir. Özellikle yabancı ziyaretçiler açısından zirveye ulaşmak, fiziksel başarı ile ruhsal deneyimin birleştiği özel bir deneyim olarak algılanabilmektedir. Bu yönüyle Ağrı Dağı, fiziksel ve metafiziksel deneyimlerin kesiştiği nadir yüksek dağ destinasyonlarından biri niteliği taşımaktadır.

Ağrı Dağı'nın turizm kaynakları; doğal, biyocoğrafi ve kültürel unsurların iç içe geçtiği çok katmanlı bir yapı sergilemektedir. Bu unsurlar ayrı ayrı değerlendirildiğinde farklı turizm türlerine hizmet etmekte; birlikte ele alındığında ise dağ turizmi ile inanç turizminin kesiştiği özgün bir destinasyon modeli ortaya çıkmaktadır. Bu bütünleşik yapı, Ağrı Dağı'nı Türkiye'de benzerlerinden ayıran temel özelliklerden biridir. Çünkü dağ, hem yüksek dağ ekosistemine dayalı doğa ve macera turizmi faaliyetlerine hem de sembolik ve inanç temelli ziyaret motivasyonlarına aynı anda hitap edebilmektedir. Ağrı Dağı'nın turizm potansiyeli, sahip olduğu kaynak varlığının ötesinde; bu kaynakların nasıl planlandığı, nasıl yönetildiği ve hangi stratejik yaklaşımla değerlendirildiği ile doğrudan ilişkilidir. Jeolojik yapı, iklim özellikleri, biyolojik çeşitlilik ve hidrografik unsurlar gibi fiziksel coğrafya bileşenleri; tarihsel anlatılar, dini referanslar ve kültürel hafıza unsurlarıyla birleşerek çok boyutlu bir turizm sistemi oluşturmaktadır. Bu durum, Ağrı Dağı'nın turizm gelişiminde klasik destinasyon anlayışından farklı olarak bütüncül bir destinasyon yönetimi modeline ihtiyaç duyduğunu göstermektedir. Nitekim bu çok katmanlı yapı, bir sonraki bölümde ele alınacak dağ turizmi ve inanç turizmi dinamiklerinin anlaşılması açısından önemli bir kavramsal zemin oluşturmaktadır.

3.2. Ağrı Dağı'nda Dağ Turizmi Dinamikleri

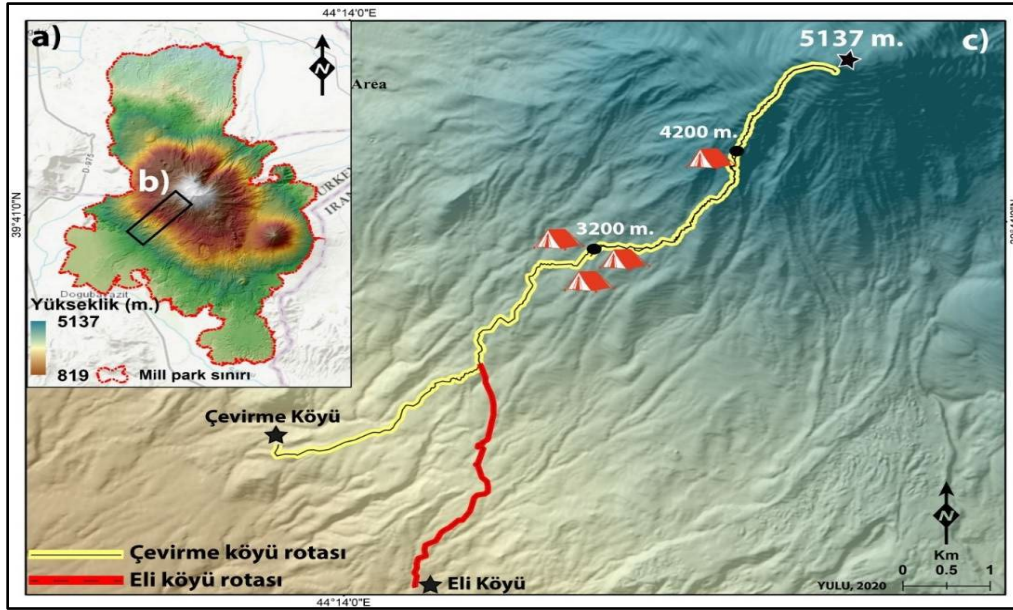
Ağrı Dağı'nda dağ turizmi, sadece fiziksel coğrafya unsurlarına dayanan bir faaliyet alanı değil; aynı zamanda mevzuat, güvenlik, kurumsal yapı, erişilebilirlik, yerel organizasyon kapasitesi ve uluslararası talep dinamikleri tarafından şekillenen çok boyutlu bir sistemdir. Bu yönüyle Ağrı Dağı, klasik dağ turizmi destinasyonlarından ayrılarak jeopolitik ve yönetsel faktörlerin turizm üzerindeki etkisini açık biçimde yansıtan özgün bir örnek sunmaktadır. Bu nedenle dağ turizmi faaliyetlerinin yalnızca tırmanış etkinliği olarak değil; mekânsal organizasyon, yönetim yapısı, ziyaretçi hareketliliği, çevresel sürdürülebilirlik ve destinasyon yönetimi dinamikleri çerçevesinde bütüncül bir yaklaşımla ele alınması gerekmektedir (Nepal ve Chipeniuk, 2005; Pomfret, 2006).

3.2.1. Tırmanış Rotaları ve Mekânsal Organizasyon

Ağrı Dağı'nda dağcılık faaliyetleri büyük ölçüde güney rotası üzerinden, Doğubayazıt çıkışlı güzergâhlar kullanılarak gerçekleştirilmektedir. Bu rota hem morfolojik uygunluk hem de lojistik

erişilebilirlik açısından en elverişli hat olarak öne çıkmaktadır (Yulu, 2019). Tırmanış süreci genellikle 3200 m’de konumlanan Birinci Kamp, 4200 m’de yer alan İkinci Kamp ve 5137 m’deki zirve noktası şeklinde kademeli bir yapı izlemektedir (Şekil 3). Bu kademelenme, yüksek dağ ortamlarında hayati öneme sahip olan aklimatizasyon sürecini destekleyerek tırmanışın daha güvenli ve kontrollü biçimde gerçekleştirilmesine imkân tanımaktadır (Hackett ve Roach, 2001).

Ağrı Dağı’nda tırmanış sezonu büyük ölçüde Haziran-Eylül ayları ile sınırlı olup yıllık tırmanışçı sayısının birkaç bin kişi düzeyinde kaldığı bilinmektedir. Tırmanış faaliyetleri, izin prosedürleri, rehber zorunluluğu ve güvenlik uygulamaları çerçevesinde yürütülmekte; bu durum bir yandan kontrol ve güvenliği sağlarken diğer yandan destinasyonun uluslararası rekabet gücünü sınırlayan yapısal faktörler arasında değerlendirilmektedir. Nitekim yüksek dağ turizmi literatüründe, erişim kolaylığı, yönetim yapısı ve hizmet organizasyonunun destinasyon tercihinde belirleyici olduğu vurgulanmaktadır (Nepal ve Chipeniuk, 2005; Pomfret, 2006). Kuzey ve Doğu sektörlerinde alternatif tırmanış rotaları bulunmakla birlikte, altyapı yetersizlikleri, güvenlik uygulamaları ve lojistik sınırlılıklar nedeniyle bu güzergâhların kullanım düzeyi oldukça düşüktür. Bu durum ziyaretçi hareketlerinin belirli koridorlarda yoğunlaşmasına neden olmakta ve mekânsal baskıyı artırmaktadır.



Şekil 3. Ağrı Dağı tırmanış rotaları ve kamp alanlarının mekânsal dağılışı (Yulu, 2020).

3.2.2. Turizm Talebi ve Ziyaretçi Profili

Ağrı Dağı, uluslararası dağcılık literatüründe erişilebilir yüksek dağ kategorisinde değerlendirilmekte olup özellikle Avrupa, Rusya ve İran'dan gelen dağcılar için önemli bir destinasyondur. Ziyaretçi profilini büyük ölçüde orta ve ileri düzey dağcılık deneyimine sahip bireyler, rehberli turlara katılan uluslararası gruplar ve zirve odaklı kısa süreli ziyaretçiler oluşturmaktadır. Bu yapı, Ağrı Dağı turizminin büyük ölçüde organizasyon temelli (agency-driven tourism) bir karakter taşıdığını göstermektedir (Fotoğraf 4). Son yıllarda yerli turist sayısında da artış gözlenmekle birlikte, uluslararası ziyaretçilerin toplam içindeki payı hâlen belirleyici düzeydedir (Kaya, 2016).



Fotoğraf 4. Rehberli turlara katılan uluslararası gruplar.

3.2.3. Sezonluk Yoğunlaşma ve İklimsel Sınırlılıklar

Ağrı Dağı'nda dağ turizmi faaliyetleri büyük ölçüde Haziran-Eylül döneminde yoğunlaşmaktadır. Bu durum, yüksek dağ ikliminin getirdiği sınırlamalarla doğrudan ilişkilidir. Başlıca sınırlayıcı faktörler arasında kış aylarında görülen aşırı düşük sıcaklıklar, yoğun kar örtüsü, çığ riski ve ani hava değişimleri yer almaktadır. Yaz sezonunda ise daha stabil hava koşulları, tırmanış faaliyetlerini mümkün kılmaktadır (Yulu, 2020). Bununla birlikte sezonluk yoğunlaşma; kamp alanlarında aşırı kullanım, atık birikimi, su kaynakları üzerindeki baskı ve habitat bozulması gibi çevresel sorunların artmasına yol açmaktadır (Kaya, 2020; Buckley, 2004).

3.2.4. Mevzuat, İzin Süreçleri ve Kurumsal Yapı

Ağrı Dağı'nda dağ turizmi faaliyetlerinin en belirleyici unsurlarından biri, tırmanış süreçlerini düzenleyen mevzuat ve izin mekanizmalarıdır. Türkiye'de dağcılık faaliyetleri genel olarak belirli kurallara bağlı yürütülmekle birlikte, Ağrı Dağı özelinde bu süreç daha karmaşık bir yapı sergilemektedir. Ağrı Dağı'na yönelik tırmanış faaliyetlerini düzenleyen protokollerin 1988, 2006 ve 2011 yıllarında oluşturulmuş olması ve bu protokollerin uygulamada eş zamanlı olarak kullanılabilmesi, sahada çok başlı bir yönetim yapısının ortaya çıkmasına neden olmaktadır. Bu durum, alan yönetiminde kurumsal koordinasyon sorunlarına yol açmakta ve turizm faaliyetlerinin planlanması, denetlenmesi ve sürdürülebilir biçimde yönetilmesini güçleştirmektedir.

Buna ek olarak, tırmanış öncesinde gerekli izin süreçlerinin uzun ve bürokratik bir yapıya sahip olması, özellikle uluslararası turistler açısından önemli bir caydırıcı faktör olarak öne çıkmaktadır. Bu bağlamda izin süreçlerinin sadeleştirilmesi ve dijitalleştirilmesi, destinasyonun rekabet gücünü artıracak kritik bir adım olarak değerlendirilmektedir (Kaya, 2020). 2015 yılında yürürlüğe giren "Ağrı Dağı'na Çıkışlar ve Ağrı Dağı Milli Parkı Faaliyetlerine İlişkin Uygulama Yönergesi" ile izin süreçlerinin Doğubayazıt'ta oluşturulan bir irtibat bürosu üzerinden yürütülmesi hedeflenmiş ve işlemlerin üç gün içerisinde tamamlanması öngörülmüştür. Bu düzenleme, bürokratik yükü azaltmaya yönelik önemli bir girişim olmakla birlikte, uygulama sürekliliği açısından sınırlılıklar barındırmıştır.

3.2.5. Güvenlik Algısı ve Turizm Talebi Üzerindeki Etkisi

Ağrı Dağı'nda dağ turizminin gelişimini sınırlayan en önemli faktörlerden biri, bölgeye ilişkin uluslararası ölçekte oluşmuş güvenlik algısıdır. Bölgenin geçmişte özel güvenlik bölgesi ilan edilmesi ve dönemsel olarak tırmanışlara kapatılması, turizm faaliyetlerinde kesintilere yol açmış ve destinasyonun uluslararası pazardaki sürekliliğini zayıflatmıştır. Bu durum, özellikle yabancı turistler açısından önemli bir belirsizlik unsuru meydana getirmektedir. Daha da önemlisi, geçmişte uluslararası sigorta şirketlerinin ve tur operatörlerinin bölgeyi riskli destinasyon olarak değerlendirmesi, organize turların sayısını doğrudan sınırlayan bir faktör haline gelmiştir (Kaya,2020). Son yıllarda bölgedeki güvenlik koşullarında gözlenen iyileşme ve kamu güvenliği uygulamalarının daha istikrarlı bir yapı kazanması, destinasyona yönelik olumsuz algının zayıflamasına katkı sağlamıştır. Bu gelişmeler, Ağrı Dağı'nın uluslararası turizm pazarında yeniden güvenli ve erişilebilir bir destinasyon olarak konumlanmasını mümkün kılmakta; dolayısıyla turizm talebinin artışı açısından yeni bir fırsat penceresi açmaktadır.

3.2.6. Rehberlik Sistemi ve Yerel Aktörler

Ağrı Dağı'nda dağ turizminin organizasyonunda rehberlik sistemi merkezi bir rol oynamaktadır. Ancak mevcut durumda bu alanda da yapısal sorunlar dikkat çekmektedir. Alan kılavuzları ile Dağcılık Federasyonu'na bağlı mihmandarlar arasında yetki ve sorumluluk paylaşımına ilişkin belirsizlikler, sahada uygulama farklılıklarına ve zaman zaman çatışmalara yol açmaktadır. Bu durum, hizmet kalitesinin standardizasyonunu zorlaştırmaktadır (Kaya, 2020). Öte yandan, alan kılavuzlarının sadece rehberlik değil; çevresel denetim, ziyaretçi bilgilendirme ve güvenlik süreçlerinde de aktif rol üstlenmesi, bu aktörleri sürdürülebilir turizm açısından kritik bir konuma taşımaktadır. Bu bağlamda rehberlik sisteminin yeniden yapılandırılması, sertifikasyon ve eğitim süreçlerinin standardize edilmesi ve yerel rehberlerin sisteme entegrasyonunun güçlendirilmesi hayati önem taşımaktadır. Uluslararası yüksek dağ destinasyonlarında rehberlik sisteminin aynı zamanda çevresel farkındalık ve risk yönetimi işlevi üstlendiği dikkate alındığında, Ağrı Dağı'nda da rehberlik hizmetlerinin yalnızca lojistik destek değil, sürdürülebilir destinasyon yönetiminin bir parçası olarak ele alınması gerektiği unutulmamalıdır.

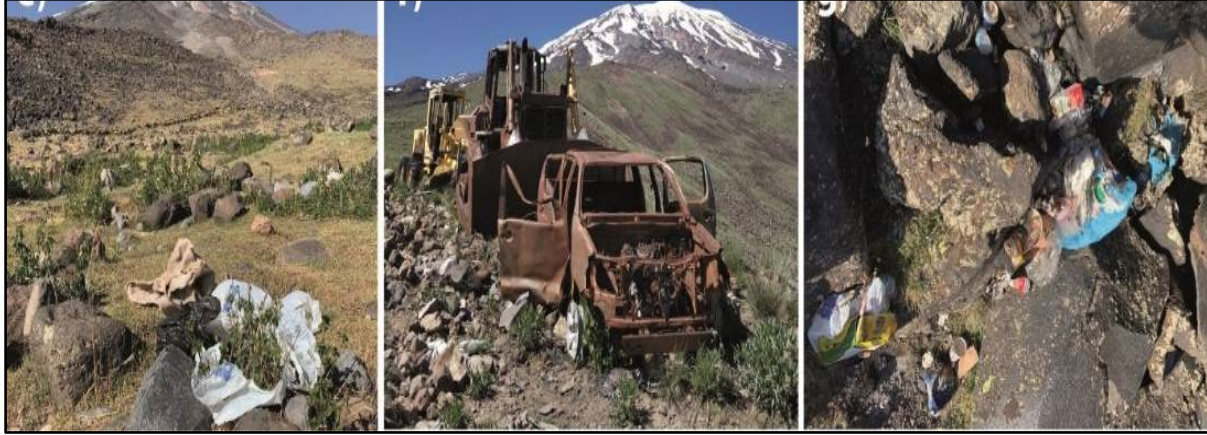
3.2.7. Yerel Ekonomi ve Yerleşmeler Üzerindeki Etkiler

Ağrı Dağı tırmanış güzergâhı üzerinde yer alan yerleşmelerde temel ekonomik faaliyet hayvancılık olmakla birlikte, turizm giderek daha önemli bir gelir kaynağı haline gelmektedir. Turizm faaliyetlerinin gelişmesi, yerel ekonomi açısından fırsatlar sunarken; aynı zamanda çevresel baskı ve kültürel değişim risklerini de beraberinde getirmektedir. Bu nedenle yerel halkın turizm konusunda bilinçlendirilmesi ve sürece aktif katılımının sağlanması büyük önem taşımaktadır. Turizm faaliyetleri özellikle yaz sezonunda ulaşım, konaklama, rehberlik, yük taşımacılığı ve yiyecek-içecek hizmetleri üzerinden yerel ekonomiye doğrudan katkı sağlamaktadır. Bununla birlikte turizm gelirlerinin mevsimsel yoğunlaşma göstermesi ve ekonomik faydanın sınırlı sayıda aktör arasında dağılım göstermesi, sürdürülebilir kalkınma açısından dikkatle ele alınması gereken hususlardan biridir.

3.2.8. Çevresel Baskılar ve Alan Yönetimi Sorunları

Ağrı Dağı'nda dağ turizminin en somut etkileri çevresel düzeyde gözlenmektedir. Tırmanış güzergâhlarında biriken atıklar ve kontrolsüz kamp faaliyetleri, dağ ekosisteminde ciddi bozulmalara

yol açmaktadır (Fotoğraf 5). Bu durum, özellikle yüksek dağ ekosistemlerinin hassas yapısı göz önüne alındığında önemli bir sürdürülebilirlik sorunu oluşturmaktadır. Milli park statüsüne rağmen giriş kontrol ünitelerinin bulunmaması ve kaçak tırmanışların önlenememesi, alan yönetimindeki en kritik eksikliklerden biridir. Bu bağlamda; giriş kontrol sistemlerinin kurulması, ziyaretçi taşıma kapasitesi uygulamalarının geliştirilmesi, depozitolu atık yönetim sistemi gibi yenilikçi uygulamaların hayata geçirilmesi ve kamp alanlarının planlanması gerekmektedir.



Fotoğraf 5. Ağrı Dağının Güneyinde bırakılan atıklar (Yulu, 2020)

3.2.9. Tanıtım ve Destinasyon Yönetimi

Ağrı Dağı'nın sahip olduğu yüksek turizm potansiyeline rağmen, uluslararası ölçekte yeterince tanıtılmadığı görülmektedir. Güvenlik temelli olumsuz algının büyük ölçüde ortadan kalkması ve bölgenin yeniden istikrarlı bir turizm çevresi olarak öne çıkması, Ağrı Dağı'nın küresel turizm pazarında yeniden konumlandırılmasını stratejik bir gereklilik haline getirmiştir. Bu doğrultuda: dağ turizmi ile inanç turizminin entegre bir destinasyon kimliği altında birlikte pazarlanması, uluslararası başarılı dağ destinasyonlarının karşılaştırmalı olarak analiz edilmesi ve çok paydaşlı, kurumsal temele dayanan bir tanıtım stratejisinin geliştirilmesi önem arz etmektedir. Dijital tanıtım stratejileri, uluslararası dağcılık ağları, belgesel içerikleri ve deneyim temelli destinasyon pazarlaması uygulamaları, Ağrı Dağı'nın küresel görünürlüğünü artırabilecek önemli araçlar arasında değerlendirilebilir. Ağrı Dağı'nda dağ turizmi, doğal çevre koşullarının ötesinde; mevzuat, güvenlik, kurumsal yapı ve yerel aktörler arasındaki ilişkiler tarafından şekillenen karmaşık bir sistemdir. Özellikle yönetsel çok başlılık, güvenlik algısı ve çevresel baskılar, destinasyonun sürdürülebilir gelişimini sınırlayan temel unsurlar olarak öne çıkmaktadır. Buna karşılık, sahip olduğu doğal ve sembolik değerler sayesinde Ağrı Dağı, doğru planlama ve etkin yönetim mekanizmaları ile küresel ölçekte rekabet edebilecek bir dağ turizmi destinasyonu olma potansiyelini korumaktadır.

3.3. Ağrı Dağı'nın İnanç Turizmi Boyutu

İnanç turizmi, bireylerin dini inançları, kutsal kabul edilen mekânları ziyaret etme arzusu ve manevi deneyim arayışı doğrultusunda gerçekleştirdikleri seyahatleri kapsayan önemli bir turizm türüdür (Timothy ve Olsen, 2006). Bu bağlamda kutsal anlatılar, mitolojik unsurlar ve dini hafıza ile

ilişkilendirilen mekânlar, turistik çekicilik unsuru olarak öne çıkmaktadır. Ağrı Dağı ve çevresi, Nuh Tufanı anlatısı ile ilişkilendirilmesi nedeniyle, küresel ölçekte dikkat çeken potansiyel bir inanç turizmi destinasyonu niteliği taşımaktadır. İnanç turizmi literatüründe *kutsal peyzaj* (sacred landscape) kavramı, doğal çevre ile dini anlam dünyasının kesişimini ifade etmektedir (Shackley, 2001). Bu bağlamda dağlar, tarih boyunca göğe yakınlık, arınma, kutsallık ve aşkınlık düşünceleriyle ilişkilendirilmiş; birçok kültürde tanrılarla iletişim kurulan mekânlar olarak algılanmıştır (Eliade, 1959). Sina, Fuji, Kailash ve Olimpos gibi dağların farklı inanç sistemlerinde kutsal kabul edilmesi, yüksek dağların yalnızca fiziki değil aynı zamanda metafiziksel anlamlar taşıdığını göstermektedir. Ağrı Dağı da bu küresel kutsal dağ geleneği içerisinde değerlendirilebilecek önemli örneklerden biridir.

Nuh Tufanı anlatısı; Yahudilik, Hristiyanlık ve İslam başta olmak üzere birçok dini gelenekte yer almakta, ayrıca Mezopotamya uygarlıklarının sözlü ve yazılı mirasında da benzer motiflerle karşımıza çıkmaktadır (Bottéro, 2001; Dundes, 1988; Kaya, 2020). Bu durum, tufan anlatısının sadece teolojik bir olgu değil, insanlığın ortak kültürel hafızasında yer etmiş evrensel bir anlatı olduğunu göstermektedir. Ancak söz konusu anlatının tarihsel gerçekliği ve coğrafi lokalizasyonu konusunda literatürde farklı yaklaşımlar bulunmaktadır. Bu nedenle inanç turizmi açısından belirleyici unsur, anlatının bilimsel olarak kanıtlanmasından çok, toplumlar üzerindeki sembolik etkisi ve kolektif kabul düzeyidir. Ağrı Dağı'nın Nuh'un Gemisi ile ilişkilendirilmesi, Tevrat'ta yer alan "Gemi yedinci ayın on yedinci günü Ararat dağlarına oturdu" (Tekvin/Genesis 8: 4) ifadesine dayanmaktadır. Burada geçen "Ararat Dağları" (Harey Ararat) ifadesi, ilk dönemlerde belirli bir dağdan ziyade daha geniş bir coğrafi bölgeyi tanımlamakta olup, zamanla özellikle Batı literatüründe Ağrı Dağı ile özdeşleştirilmiştir (Tanyu, 1988). Bu özdeşleştirme süreci, Orta Çağ sonrası Avrupa haritalarında ve seyahatnamelerinde daha belirgin hâle gelmiş; özellikle 18. ve 19. yüzyıllarda bölgeye yönelik artan bilimsel ve misyonerlik faaliyetleriyle birlikte Ağrı Dağı'nın *Ararat kimliği* uluslararası literatürde yaygınlaşmıştır (Parrot, 1845; Bryce, 1877). Dolayısıyla Ağrı Dağı'nın bu anlatıyla ilişkilendirilmesi, metinsel bir referans olmakla birlikte tarihsel yorum geleneği ve kolektif inanç üretimine de dayanmaktadır.

İslam inancının temel kaynağı olan Kur'an-ı Kerim'de, geminin konumuna ilişkin olarak "Ve denildi ki: Ey yer suyunu yut! Ey gök sen de tut! Su çekildi, iş bitirildi ve gemi Cûdî üzerine oturdu" (Hud, 11/44) ifadesi yer almaktadır. Bu ayet, İslam düşüncesinde geminin "Cudi" olarak adlandırılan bir yere oturduğu yönündeki kabulün temel dayanağını oluşturmaktadır. Bu bağlamda İslam tarihçileri ve müfessirler, söz konusu ayetten hareketle geminin Cudi Dağı veya bu isimle anılan bir coğrafi alan üzerinde karaya oturduğunu ifade etmişlerdir (Güneş, 2026). Ancak "Cudi" kavramının belirli bir dağa mı yoksa daha geniş bir coğrafi bölgeye mi işaret ettiği konusunda literatürde farklı yorumlar bulunmaktadır. Bu durum, aynı kutsal anlatının farklı inanç sistemlerinde farklı mekânsal karşılıklar üretebildiğini göstermekte; dolayısıyla Ağrı Dağı'nı dinler arası sembolik rekabetin ve çok katmanlı anlam üretiminin merkezinde konumlandırmaktadır.

Ağrı Dağı'nın kültürel ve sembolik önemi, tarih boyunca farklı toplumların dağa yüklediği isimlerde de açık biçimde görülmektedir. Yakutlar dağı "Ağr", Selçuklular "Eğri Dağ" veya "Ağır Dağ", İranlılar "Kûh-ı Nûh", Arap coğrafyacıları Büyük Ağrı için "Cebelü'l-Hâris", Küçük Ağrı için ise "Cebelü'l-Huveyris" isimlerini kullanmışlardır (Yâkût el-Hamevî, 1995). Ermeni kaynaklarında

“Massis” veya “Masik” olarak geçen dağ, Batı literatüründe ise büyük ölçüde “Ararat” adıyla tanınmaktadır. Fransız seyyah Jean-Baptiste Tavernier de seyahatnamesinde, tufan sonrası Nuh’un Gemisi’nin bu dağa oturduğuna inanıldığı için bölgenin halk arasında “Gemi Dağı” olarak anıldığını ifade etmektedir (Tavernier, 1676/2006). Bu çok katmanlı adlandırmalar, Ağrı Dağı’nın farklı uygarlıklar ve inanç sistemleri tarafından ortak bir sembolik hafıza mekânı olarak algılandığını göstermektedir.

Modern dönemde Ağrı Dağı’nın inanç turizmi açısından önem kazanmasında, kutsal metinlere dayalı anlatıların yanı sıra keşif, araştırma ve tırmanış faaliyetleri de belirleyici olmuştur. Bu kapsamda Ağrı Dağı’na bilinen ilk bilimsel tırmanış, 1829 yılında Friedrich Parrot tarafından gerçekleştirilmiş olup, bu tırmanışın temel motivasyonlarından biri de Nuh’un Gemisi’ne ilişkin izlerin araştırılmasıdır. Parrot’un ardından 19. ve 20. yüzyıllar boyunca çok sayıda araştırmacı, seyyah, din adamı ve bilim insanı benzer amaçlarla bölgeye yönelmiştir. Özellikle 20. yüzyılın ortalarından itibaren bu ilgi daha sistematik araştırmalara dönüşmüş; astronot James Irwin gibi uluslararası tanınırlığa sahip isimler de dâhil olmak üzere birçok araştırmacı Ağrı Dağı’nda saha çalışmaları yürütmüştür. Bu süreçte yapılan çalışmaların büyük bir kısmı, doğrudan somut bulgular ortaya koyamasa da bölgenin küresel ölçekte tanınırlığını önemli ölçüde artırmıştır.

Soğuk Savaş sonrası dönemde iletişim teknolojilerinin gelişmesi ve küresel medya ağlarının yaygınlaşması, Ağrı Dağı’nın uluslararası görünürlüğünü daha da artırmıştır. Discovery Channel, National Geographic ve History Channel gibi uluslararası medya kuruluşlarının hazırladığı belgeseller ile çeşitli popüler yayınlar, Ağrı Dağı’nı küresel ölçekte *Nuh’un Gemisi’nin olası konumu olarak tanıtmış*; bu durum destinasyonun sembolik çekiciliğini güçlendirmiştir. 1959 yılında Doğubayazıt yakınlarında tespit edilen ve literatürde “Durupınar formasyonu” olarak bilinen gemi biçimli yapının (Fotoğraf 6) keşfi ise bu ilgiyi daha da yoğunlaştırmıştır. Söz konusu yapı üzerinde gerçekleştirilen jeofizik ölçümler, radar taramaları ve çeşitli analizler, yapının kökenine ilişkin farklı görüşlerin ortaya atılmasına neden olmuştur (Kaya ve Arınç, 2003). Bununla birlikte, mevcut bilimsel veriler bu oluşumun Nuh’un Gemisi olduğuna dair kesin bir kanıt sunmamaktadır. Buna rağmen Durupınar Formasyonu, özellikle popüler kültür ve alternatif araştırma çevrelerinde yüksek görünürlüğe sahip olmuş; bölgenin inanç ve merak turizmi açısından uluslararası düzeyde tanınmasına katkı sağlamıştır. Ancak burada dikkat çekici olan husus, bilimsel kesinlikten bağımsız olarak bu tür keşif ve araştırmaların destinasyonun algısal değerini artırmasıdır. Nitekim Ağrı Dağı ve Durupınar site olarak adlandırılan sahada yer alan gemi biçimli formasyon, hem fiziksel keşiflerin hem de kutsal anlatıların kesiştiği nadir alanlardan biri olarak, inanç turizmi bağlamında güçlü bir çekim merkezi olma potansiyelini sürdürmektedir.

Durupınar Formasyonu’nun uluslararası medya kuruluşlarında sıkça konu edilmesi, Ağrı Dağı’nın küresel ölçekteki bilinirliğini artıran önemli unsurlardan biri olmuştur. Discovery Channel, National Geographic, History Channel ve benzeri uluslararası yayın kuruluşlarının bölgeye yönelik hazırladığı belgeseller ve haber içerikleri, Ağrı Dağı’nı Nuh Tufanı anlatısı ile ilişkilendirilen küresel bir merak odağı hâline getirmiştir. Benzer şekilde yerel ve ulusal medya organlarında da konuya ilişkin haber ve tartışmaların süreklilik göstermesi, destinasyonun sembolik görünürlüğünü canlı tutmaktadır. Bu süreçte bölge üzerine çalışan araştırmacıların ulusal ve uluslararası medya platformlarında yaptıkları

bilimsel deęerlendirmeler de Aęrı Daęı'nın inanç turizmi baęlamındaki tanınırlığını destekleyen unsurlar arasında yer almaktadır. Böylece medya temsilleri, Aęrı Daęı'nın fiziksel coęrafi özelliklerinin ötesinde, küresel ölçekte algısal bir turizm imajı üretmesine katkı sağlamaktadır. Son yıllarda dijital medya platformları ve tematik internet siteleri de Aęrı Daęı'nın inanç turizmi baęlamındaki görünürlüğünü artırmaktadır. Özellikle *Noah's Ark Scans* gibi uluslararası içerik üreten dijital platformlar, Durupınar Formasyonu'nu düzenli biçimde gündeme taşımakta; bölgede gerçekleştirilen arařtırmalar, jeoradar çalışmaları ve keşif iddialarına ilişkin içerikler paylaşmaktadır. Bu dijital görünürlük, farklı ülkelerden sınırlı sayıda da olsa turist ve arařtırmacı gruplarının sahayı ziyaret etmesine katkı sağlamaktadır. Böylece Aęrı Daęı ve çevresi, klasik inanç turizminin yanında dijital medya destekli merak ve keşif turizmi açısından da dikkat çeken bir destinasyon nitelięi kazanmaktadır.



Fotoęraf 6. Durupınar olarak bilinen alanda yer alan gemi biçimli formasyon <https://noahsarkscans.com>, Erişim Tarihi: 28.05.2026

İnanç turizmi açısından deęerlendirildięinde, bir destinasyonun çekicilięi çoęu zaman fiziksel kanıtlardan ziyade anlatıların süreklilięi, ziyaretçi algısı ve sembolik anlam üretimi ile şekillenmektedir (Shackley, 2001). Bu çerçevede Aęrı Daęı, doğal anıtsal görünümü ile tufan anlatısının birleřtięi güçlü bir kutsal peyzaj örneęi oluşturmaktadır. Özellikle Batı dünyasında *Mount Ararat* imgesinin İncil anlatılarıyla birlikte düşünülmesi, bölgeyi Hristiyan inanç turizmi açısından potansiyel bir çekim merkezi hâline getirmektedir. Bununla birlikte, bölgenin inanç turizmi potansiyelinin henüz yeterince deęerlendirilemedięi görülmektedir. Altyapı eksiklikleri, tanıtım yetersizlięi, kurumsal organizasyon sorunları ve uluslararası ölçekte sürdürülebilir bir destinasyon stratejisinin geliştirilememiş olması, bu potansiyelin turizm gelirine dönüşmesini sınırlayan temel faktörler arasında yer almaktadır. Ayrıca Aęrı Daęı çevresinde ziyaretçi merkezleri, tematik müzeler, dijital sergiler ve kutsal anlatıyı bilimsel perspektifle sunan yorumlama alanlarının bulunmaması, destinasyon deneyimini zayıflatmaktadır. Oysa uluslararası örnekler incelendięinde, kutsal anlatıların profesyonel destinasyon yönetimi ile bütünleřtirilmesi durumunda inanç turizminin önemli ekonomik ve kültürel katkılar sağlayabildięi görülmektedir (Timothy, 2011).

Örneğin Vatikan yılda yaklaşık 9 milyon, Kudüs ise 4 milyonu aşan uluslararası ziyaretçi çekmekte; Lourdes, Fátima ve Santiago de Compostela gibi merkezler milyonlarca kişilik inanç temelli hareketlilik oluşturmaktadır (UNWTO, 2011; Griffin ve Raj, 2017). Bu örnekler, güçlü sembolik anlatılarla desteklenen kutsal mekânların küresel ölçekte yüksek turizm potansiyeli üretebildiğini göstermektedir. Ağrı Dağı'nın da Nuh Tufanı anlatısı ekseninde benzer bir uluslararası görünürlük oluşturabilecek potansiyele sahip olduğu söylenebilir. Ağrı Dağı, Nuh'un Gemisi anlatısı üzerinden şekillenen çok güçlü bir sembolik ve kültürel mirasa sahiptir. Bu durum, dağ klasik bir dağ turizmi destinasyonunun ötesine taşımakta ve küresel ölçekte dikkat çeken özgün bir inanç turizmi odağı hâline getirmektedir. Ancak bu potansiyelin sürdürülebilir biçimde değerlendirilebilmesi; bilimsel araştırmaların desteklenmesi, kültürel miras yönetiminin güçlendirilmesi, destinasyon planlamasının geliştirilmesi ve uluslararası ölçekte profesyonel tanıtım stratejilerinin uygulanmasıyla mümkün olacaktır.

3.4. Mekânsal ve Stratejik Değerlendirme

Ağrı Dağı ve yakın çevresi, sahip olduğu doğal, kültürel ve inanç temelli unsurların birlikte oluşturduğu çok katmanlı yapısıyla, klasik bir turistik çekim alanının ötesinde bütüncül bir destinasyon sistemi olarak değerlendirilmelidir. Bu sistem, hem bir dağ turizmi odağı hem de inanç turizmi, doğa turizmi, termal turizm ve kültürel miras unsurlarının kesişiminde yer alan çok çekirdekli (multi-nodal) bir turizm coğrafyası niteliği taşımaktadır. Özellikle Büyük ve Küçük Ağrı Dağları, Nuh'un Gemisi anlatısıyla ilişkilendirilen alanlar, İshak Paşa Sarayı, Ahmed-i Hani Türbesi, Balık Gölü ve Diyadin kaplıcaları gibi unsurların birlikte değerlendirilmesi, destinasyonun mekânsal organizasyonunu güçlendiren temel bileşenlerdir. Bu çok çekirdekli yapı, literatürde *entegre destinasyon sistemi* olarak tanımlanan ve farklı turizm bileşenlerinin mekânsal olarak birbirine bağlandığı modellerle örtüşmektedir (Buhalis, 2000; Lew, 2017). Bu bağlamda Ağrı Dağı'nın turizm coğrafyasındaki özgünlüğü, yalnızca fiziksel yükseltisinden değil, küresel ölçekte tanınırlığa sahip mitolojik ve teolojik bir anlatının mekânsal karşılığı olarak algılanmasından kaynaklanmaktadır. Nitekim Batı literatüründe Tevrat'ta geçen *Ararat Dağları* ifadesi (Yaratılış 8:4), zamanla doğrudan Ağrı Dağı ile özdeşleştirilmiş ve bu durum özellikle 19. yüzyıldan itibaren bölgeye yönelik bilimsel ve keşif amaçlı ilgiyi artırmıştır (Parrot, 1845; Bailey, 1989). Bu özdeşleştirme, popüler söylemle birlikte Batı akademik literatüründe de uzun süre etkisini sürdürmüştür; özellikle 20. yüzyılda yapılan keşif ve araştırmalarla birlikte Ağrı Dağı, Nuh'un Gemisi tartışmalarının merkezinde yer alan bir coğrafi referans haline gelmiştir (Cline, 2009; Bailey, 1989).

Bu tür anlatı temelli destinasyonların turizmde nasıl ekonomik değere dönüştürülebileceğine dair en somut örneklerden biri, Nuh'un Gemisi temalı müzelerdir. Literatürde bu tür yapıların *anlatı temelli deneyim ekonomisinin* bir parçası olduğu ve ziyaretçi davranışlarını doğrudan etkilediği belirtilmektedir (Pine ve Gilmore, 1999; Timothy ve Olsen, 2006). ABD'nin Kentucky eyaletinde bulunan ve 2016 yılında açılan *Ark Encounter* tematik parkı, açıldığı ilk yıl yaklaşık 1 milyon ziyaretçi çekmiş, 2019 yılı itibarıyla yıllık ziyaretçi sayısı 2 milyona yaklaşmıştır. Giriş ücretleri yetişkinler için ortalama 50–60 ABD doları seviyesinde olup, tesis bölgesel ekonomiye yıllık yüz milyonlarca dolarlık katkı sağlamaktadır (Answers in Genesis, 2023). Benzer şekilde Hollanda'da yer alan *Ark Museum* yılda 200–300 bin

ziyaretçi çekerken, Hong Kong'daki Noah's Ark tematik merkezi ise açıldığı 2007 yılından bu yana yaklaşık 8 milyon ziyaretçi ağırlayarak, önemli bir ziyaretçi hareketliliği oluşturarak Asya'daki en önemli inanç temalı turizm çekim merkezlerinden biri olarak öne çıkmaktadır. Bu örnekler, doğrudan kutsal metin temelli bir anlatının mekânsallaştırılması ve deneyim ekonomisine entegre edilmesiyle güçlü bir turizm ürünü oluşturulabileceğini açıkça göstermektedir. Bu çerçevede Ağrı Dağı ve yakın çevresinde, özellikle Doğubayazıt–Durupınar aksında kurulacak uluslararası nitelikte bir Nuh'un Gemisi müzesi ve ziyaretçi merkezi, mevcut inanç turizmi potansiyelini somut bir çekim unsuruna dönüştürebilecek stratejik bir yatırım olarak öne çıkmaktadır. Nitekim dini anlatıların mekânsallaştırılması ve turizm ürününe dönüştürülmesi sürecinin, destinasyon markalaşmasında kritik rol oynadığı birçok çalışmada ortaya konulmuştur (Shackley, 2001; Timothy, 2011). Hâlihazırda literatürde de vurgulandığı üzere, inanç turizmi destinasyonlarında fiziksel kanıttan ziyade anlatının deneyimlenebilir kılınması talep oluşturmaktadır (Timothy ve Olsen, 2006). Bu nedenle söz konusu yatırım, yalnızca bir müze değil, aynı zamanda multimedya, simülasyon, arkeoloji ve kutsal metin anlatılarını birleştiren bütünlük bir deneyim alanı olarak kurgulanmalıdır.

Dağ turizmi açısından bakıldığında ise Ağrı Dağı'nın mevcut potansiyelinin küresel ölçekte benzer örneklerin oldukça gerisinde kaldığı görülmektedir. Dağ turizmi, UNWTO tarafından yüksek katma değer üreten ve yerel ekonomilere doğrudan katkı sağlayan özel ilgi turizmi türlerinden biri olarak tanımlanmaktadır (UNWTO, 2023). Örneğin Everest Dağı'na her yıl yaklaşık 800–1000 tırmanış izni verilmekte ve yalnızca izin ücretleri kişi başı 11.000 ABD doları seviyesinde bulunmaktadır. Rehberlik, lojistik ve diğer hizmetlerle birlikte bir tırmanışın toplam maliyeti 40.000–70.000 dolar arasında değişmekte ve bu faaliyet Nepal ekonomisine yıllık 300 milyon doların üzerinde doğrudan ve dolaylı katkı sağlamaktadır (Nepal Tourism Board, 2024). Benzer şekilde Tanzania'daki Kilimanjaro Dağı'na yılda yaklaşık 50.000 turist tırmanmakta ve park giriş ücretleri günlük ortalama 70–100 dolar seviyesinde olup ülke ekonomisine önemli bir döviz girdisi sağlamaktadır. Bu sayı, kontrollü erişim ve iyi organize edilmiş park yönetiminin dağ turizmini sürdürülebilir bir ekonomik modele dönüştürebileceğini göstermektedir (UNWTO, 2023). Avrupa'da Mont Blanc bölgesi ise yılda 20.000'den fazla dağcıyı ağırlamakta ve çevresindeki Chamonix destinasyonu ile birlikte yüksek gelirli bir dağ turizmi ekosistemi oluşturmuştur.

Bu verilerle karşılaştırıldığında, bir destinasyonun rekabet gücünün doğal kaynaklara birlikte yönetim kapasitesi, erişilebilirlik, veri üretimi ve hizmet kalitesine bağlı olduğu turizm coğrafyası literatüründe sıklıkla vurgulanmaktadır (Lew, 2017; Hall, 2008). Ağrı Dağı özelinde ise en temel sorunlardan biri, dağ turizmine ilişkin sağlıklı ve süreklilik arz eden istatistikî verilerin sınırlı olmasıdır. Mevcut durumda yıllık tırmanışçı sayısı ve ziyaretçi profiline ilişkin veriler farklı kurumlar arasında dağınık halde bulunmakta, standart bir veri toplama ve izleme sistemi bulunmadığından kesin ve karşılaştırılabilir rakamlar üretmek güçleşmektedir. Bu durum, destinasyonun performansının ölçülmesini ve uluslararası ölçekte konumlandırılmasını zorlaştıran önemli bir yönetim eksikliği olarak değerlendirilebilir. Bununla birlikte, mevcut bulgular Ağrı Dağı'nda yıllık tırmanış sayısının birkaç bin kişi düzeyinde kaldığını ve ekonomik getirinin potansiyelin oldukça altında gerçekleştiğini göstermektedir. Dolayısıyla temel sorun, doğal kaynak yetersizliğinden ziyade; yönetim, organizasyon

ve destinasyon entegrasyonundaki eksiklikler olarak öne çıkmaktadır. Uygun bir planlama yaklaşımıyla izin süreçlerinin sadeleştirilmesi, güvenlik algısının iyileştirilmesi, profesyonel rehberlik sisteminin geliştirilmesi ve uluslararası tanıtım faaliyetlerinin artırılması, Ağrı Dağı'nı kısa sürede Kafkasya-Orta Doğu ekseninde rekabetçi bir dağ turizmi destinasyonuna dönüştürebilecek başlıca adımlar arasında yer almaktadır.

Mekânsal açıdan değerlendirildiğinde, Ağrı Dağı'nın çevresindeki turistik unsurların büyük ölçüde birbirini tamamlayıcı nitelikte ancak kopuk olduğu görülmektedir. Oysa Balık Gölü (yüksek rakımlı rekreasyon ve ekoturizm), Diyardin kaplıcaları (termal turizm), Meteor Çukuru ve Murat Kanyonu (jeomorfolojik miras), İshak Paşa Sarayı ve Ahmed-i Hani Türbesi (kültürel ve inanç turizmi) gibi unsurlar, doğru bir planlama ile entegre destinasyon halkaları şeklinde kurgulanabilir (Şekil 2). Bu tür mekânsal kurgular, turizm planlamasında *entegre destinasyon yönetimi* yaklaşımı kapsamında ele alınmakta ve ziyaretçi akışını optimize eden modeller olarak önerilmektedir (Buhalis, 2000; Lew, 2017). Ağrı Dağı ve çevresi, sahip olduğu çok boyutlu turizm kaynaklarına rağmen henüz bu potansiyeli ekonomik ve mekânsal olarak etkin bir şekilde kullanamayan bir destinasyon görünümündedir. Ancak inanç turizmi anlatısının küresel ölçekteki gücü, dağ turizminin yüksek gelir potansiyeli ve çevredeki doğal-kültürel kaynakların çeşitliliği birlikte değerlendirildiğinde, bölgenin doğru planlama, güçlü bir marka stratejisi ve uluslararası ölçekli yatırımlarla kısa sürede dönüşüm yaşayabilecek nadir alanlardan biri olduğu söylenebilir. Bu bağlamda Ağrı Dağı, sahip olduğu anlatı gücü, doğal kapasite ve mekânsal çeşitlilik ile yalnızca bölgesel bir turizm odağı değil; doğru stratejilerle küresel ölçekte rekabet edebilecek *anlatı temelli entegre destinasyon* potansiyeline sahip nadir coğrafyalardan biri olarak değerlendirilebilir (Timothy ve Olsen, 2006; Lew, 2017).

4. Sonuç ve Öneriler

Ağrı Dağı ve çevresi, sahip olduğu jeomorfolojik özellikler, yüksek dağ ekosistemi, biyolojik çeşitlilik unsurları, kültürel miras değerleri ve özellikle Nuh Tufanı anlatısı ile ilişkilendirilen sembolik anlam dünyası sayesinde, Türkiye'nin en özgün turizm destinasyonlarından biri olma potansiyeline sahiptir. Çalışma kapsamında elde edilen bulgular, bölgenin klasik bir dağ turizmi alanının ötesinde; dağ turizmi, inanç turizmi, doğa turizmi ve kültürel miras unsurlarının kesiştiği çok katmanlı bir destinasyon sistemi niteliği taşıdığını ortaya koymaktadır. Araştırma sonuçları, Ağrı Dağı'nın fiziksel coğrafya özellikleri bakımından uluslararası ölçekte rekabet edebilecek niteliklere sahip olduğunu göstermektedir. Türkiye'nin en yüksek zirvesini barındırması, stratovulkanik morfolojisi, kalıcı buzulları, yüksek dağ peyzajı ve tırmanışa elverişli topoğrafik yapısı, Ağrı Dağı'nı dağcılık ve doğa temelli turizm faaliyetleri açısından önemli bir çekim merkezi haline getirmektedir. Özellikle dağın güney yamacı; Doğubayazıt'a yakınlığı, uygun topoğrafik koşulları, görece düşük eğim değerleri ve yaz mevsimindeki elverişli iklim şartları nedeniyle zirve tırmanışları açısından Türkiye'nin en önemli yüksek dağ rotalarından biri durumundadır. Bununla birlikte, Ağrı Dağı'nın turizm değeri yalnızca doğal kaynaklarından ibaret değildir. Nuh'un Gemisi anlatısı ile kurulan güçlü ilişki, destinasyona küresel ölçekte tanınan sembolik bir kimlik kazandırmaktadır. Tevrat'taki "Ararat Dağları" anlatısının tarihsel süreç içerisinde Ağrı Dağı ile özdeşleştirilmesi, bölgenin özellikle Batı dünyasında dikkat çekici bir kutsal peyzaj olarak algılanmasına neden olmuştur. 19. yüzyıldan itibaren Parrot (1845), Bryce (1877)

ve Lynch (1897) gibi arařtırmacılar tarafından gerekleřtirilen keřif gezileri, Ađrı Dađı'nın uluslararası bilimsel ve kltrel grnrlđn artırmıřtır. Gnmzde ise Durupınar formasyonu etrafında geliřen kresel medya ilgisi, dijital platformlar ve internet temelli yayınlar aracılıđıyla destinasyonun uluslararası bilinirliđi devam etmektedir.

Ancak sahip olduđu yksek potansiyele rađmen, Ađrı Dađı'nın turizm kapasitesinin henz etkin ve srdrlebilir biimde deđerlendirilemediđi grlmektedir. zellikle altyapı eksiklikleri, izin srelerinin karmařık yapısı, kurumsal ok bařlılık, evresel baskılar, hizmet kalitesindeki yetersizlikler ve uzun yıllar boyunca oluřmuř gvenlik algısı, destinasyonun geliřimini sınırlayan temel faktrler arasında yer almaktadır. Bunun yanında turizm faaliyetlerinin byk lde yaz sezonunda yođunlařması; Yeřil Kamp ve 4200 metre kamp alanlarında atık birikimi, kontrolsz kullanım ve evresel bozulma gibi sorunları beraberinde getirmektedir. Bu durum, Ađrı Dađı Milli Parkı'nın belirli alanlarında fiziksel, evresel ve psikolojik tařıma kapasitesinin ařılmaya bařladıđını gstermektedir. Arařtırmada dikkat eken bir diđer nemli bulgu, Ađrı Dađı evresindeki turizm unsurlarının byk lde paralı ve birbirinden kopuk bir yapı gstermesidir. Oysa İřhak Pařa Sarayı, Ahmed-i Hani Trbesi, Balık Gl, Diyadin kaplıcaları, Meteor ukuru ve Durupınar alanı gibi dođal ve kltrel ekiciliklerin Ađrı Dađı merkezli entegre bir destinasyon sistemi ierisinde planlanması, blgenin turizm kapasitesini nemli lde artırabilecek potansiyele sahiptir.

alıřma kapsamında ulařılan bulgular, Ađrı Dađı'nda turizmin geliřiminin sadece ekonomik deđer; evresel, sosyal ve jeolojik riskler aısından da dikkatle ele alınması gerektiđini gstermektedir. Blge, tarihsel sre boyunca deprem, heyelan, volkanik aktivite ve iklim kaynaklı afetlere karřı hassas bir alan olmuřtur. 1840 yılında Ahura Ky'nde yařanan byk afet, bu kırılganlıđın tarihsel lekteki en nemli rneklerinden biridir. Gnmzde ise buzulların hızla geri ekilmesi, iklim deđerliđine bađlı evresel dnřmler ve kırsal nfus kaybı, blgenin karřı karřıya olduđu yeni kırılganlık alanlarını ortaya koymaktadır. zellikle son yıllarda geim hayvancılıđındaki gerileme ve kırsal gn hızlanması, Ađrı Dađı evresindeki yerleřmelerin sosyo-ekonomik srdrlebilirliđi aısından nemli riskler oluřturmaktadır. Bu nedenle Ađrı Dađı turizminin geleceđi, yalnızca ziyareti sayısındaki artıř zerinden deđer; koruma-kullanma dengesi, yerel toplulukların refahı, evresel srdrlebilirlik ve afet risk ynetimi erevesinde deđerlendirilmelidir. Bu noktada en temel gerekliliklerden biri, sahaya dayalı bilimsel arařtırmalarla desteklenen kapsamlı bir "Ađrı Dađı Turizm Master Planı"nın hazırlanmasıdır. Sz konusu planın masa bařında hazırlanan teknik bir belge niteliđinde kalmaması; yerel halk, rehberler, kamu kurumları, akademisyenler, turizm iřletmeleri ve saha gzlemlerine dayalı katılımcı bir anlayıřla oluřturulması byk nem tařımaktadır. nk Ađrı Dađı gibi hassas yksek dađ ekosistemlerinde srdrlebilir turizm politikalarının bařarısı, ancak yerel gerekliđi dikkate alan uygulamalı planlama yaklařımlarıyla mmkn olabilmektedir. Bu erevede Ađrı Dađı'nda srdrlebilir ve rekabeti bir turizm yapısının oluřturulabilmesi iin ařađıdaki nerilerin dikkate alınması nem tařımaktadır:

- ✓ Ađrı Dađı ve evresi iin btncl bir destinasyon ynetim planı hazırlanmalı; dađ turizmi, inan turizmi, kltr turizmi ve ekoturizm faaliyetleri ortak bir stratejik erevede ele alınmalıdır.

- ✓ Sahada gerçekleştirilecek detaylı coğrafi, çevresel ve sosyo-ekonomik analizlere dayalı kapsamlı bir Ağrı Dağı Turizm Master Planı hazırlanmalıdır.
- ✓ Tırmanış izin süreçleri sadeleştirilmeli ve dijital başvuru sistemi oluşturularak uluslararası erişilebilirlik artırılmalıdır.
- ✓ Alan yönetiminde görevli kurumlar arasında koordinasyon sağlanmalı ve çok başlı yönetim yapısı yerine sürdürülebilir yönetim modeli geliştirilmelidir.
- ✓ Kamp alanları ve tırmanış güzergâhlarında taşıma kapasitesi uygulamaları hayata geçirilmeli; atık yönetimi, çevresel denetim ve koruma-kullanma dengesi temel öncelik haline getirilmelidir.
- ✓ Yerel halkın turizm süreçlerine aktif katılımı desteklenmeli; rehberlik, konaklama, gastronomi ve yerel ürün üretimi gibi alanlarda yerel ekonomik entegrasyon güçlendirilmelidir.
- ✓ Alan kılavuzluğu sistemi yeniden yapılandırılarak rehber eğitimleri standart hale getirilmeli ve profesyonel sertifikasyon sistemi geliştirilmelidir.
- ✓ Ağrı Dağı'nın uluslararası tanıtımında yalnızca dağcılık faaliyetleri değil, Nuh Tufanı anlatısı ve kutsal peyzaj kimliği de ön plana çıkarılmalıdır.
- ✓ Doğubayazıt–Durupınar aksında kurulabilecek uluslararası ölçekli bir Nuh'un Gemisi müzesi ve ziyaretçi merkezi, destinasyonun küresel görünürlüğünü artıracak stratejik bir yatırım olarak değerlendirilmelidir.
- ✓ Turizm faaliyetlerine ilişkin düzenli veri üretim sistemi oluşturulmalı; ziyaretçi sayısı, ekonomik katkı, çevresel etki ve ziyaretçi profiline ilişkin istatistikler sistematik biçimde izlenmelidir.
- ✓ İklim değişikliği ve buzul gerilemesinin yüksek dağ ekosistemi üzerindeki etkileri dikkate alınarak uzun dönemli çevresel izleme programları oluşturulmalıdır.
- ✓ Ağrı Dağı çevresinde afet riski, iklim değişikliği ve çevresel kırılganlıkları dikkate alan sürdürülebilir risk yönetimi politikaları geliştirilmelidir.

Ağrı Dağı; sahip olduğu doğal kapasite, sembolik anlam dünyası, bilimsel araştırma potansiyeli ve çok boyutlu turizm kaynakları ile sadece Türkiye ölçeğinde değil, küresel ölçekte de dikkat çekebilecek özgün bir destinasyon niteliği taşımaktadır. Ancak bu potansiyelin ekonomik, çevresel ve mekânsal açıdan sürdürülebilir bir değere dönüşebilmesi; planlı turizm politikaları, güçlü yönetim mekanizmaları, koruma-kullanma dengesi ve uluslararası ölçekte etkili bir destinasyon yönetimi yaklaşımının benimsenmesine bağlıdır.

Etik Beyan

Bu çalışma nitel araştırma yöntemiyle gerçekleştirilmiş olup herhangi bir katılımcı, denek veya kişisel veri içermemektedir. Araştırma sürecinde ikincil kaynaklara, yayımlanmış akademik literatüre ve kamuya açık istatistikî verilere başvurulmuştur. Dolayısıyla etik kurul onayı gerektiren bir durum söz konusu değildir.

Yazar Katkı Beyanı

Bu makale tek yazarlı bir çalışma olup araştırmanın tüm aşamaları (konu belirleme, literatür taraması, veri analizi, yazım ve son okuma) yazar tarafından gerçekleştirilmiştir.

Çıkar Çatışması Beyanı

Yazar, bu çalışmayla ilgili herhangi bir çıkar çatışması bulunmadığını beyan eder.

Yapay Zekâ kullanım Beyanı

Bu çalışmanın hazırlanma sürecinde literatür taramasına destek sağlanması, metnin dil ve üslup açısından gözden geçirilmesi, yazım-denetim işlemleri ve metin organizasyonunun iyileştirilmesi amacıyla ChatGPT (OpenAI) ve Claude (Anthropic) gibi yapay zekâ destekli araçlardan yararlanılmıştır. Bununla birlikte, çalışmanın bilimsel içeriği, yorumları, analizleri, sonuçları ve tüm akademik sorumluluğu yazara aittir.

Kaynakça

- Answers in Genesis. (2023). *Ark encounter economic impact reports and visitor statistics*. Kentucky, USA: Answers in Genesis.
- Azzoni, R. S., Zerboni, A., Pelfini, M., Garzonio, C. A., Cioni, R., Meraldi, E. ve Diolaiuti, G. A. (2017). Geomorphology of Mount Ararat/Ağrı Dağı (Ağrı Dağı Milli Parkı, Eastern Anatolia, Turkey). *Journal of Maps*, 13(2), 182–190. doi:10.1080/17445647.2017.1279084
- Bailey, L. R. (1977). Wood from “Mount Ararat”: Noah’s Ark? *The Biblical Archaeologist*, 40(4), 137–146.
- Bailey, L. R. (1989). *Noah: The person and the story in history and tradition*. Columbia, SC: University of South Carolina Press.
- Beedie, P. ve Hudson, S. (2003). Emergence of mountain-based adventure tourism. *Annals of Tourism Research*, 30(3), 625–643. doi:10.1016/S0160-7383(03)00043-4
- Bernbaum, E. (1998). *Sacred mountains of the world*. Berkeley, CA: University of California Press.
- Blumenthal, M. M. (1959). Ağrı Dağı buzulları hakkında notlar. *İstanbul Üniversitesi Coğrafya Enstitüsü Dergisi*, 10, 1–12.
- Bottéro, J. (2001). *Religion in ancient Mesopotamia*. Chicago, IL: University of Chicago Press.
- Bryce, J. (1877). *Transcaucasia and Ararat: Being notes of a vacation tour in the autumn of 1876*. London, UK: Macmillan.
- Buckley, R. (Ed.). (2004). *Environmental impacts of ecotourism*. Wallingford, UK: CABI Publishing.
- Buhalis, D. (2000). Marketing the competitive destination of the future. *Tourism Management*, 21(1), 97–116.
- Cline, E. H. (2009). *Biblical archaeology: A very short introduction*. Oxford, UK: Oxford University Press.
- Collins-Kreiner, N. (2010). Researching pilgrimage: Continuity and transformations. *Annals of Tourism Research*, 37(2), 440–456.
- Davis, P. H. (Ed.). (1965–1985). *Flora of Turkey and the East Aegean Islands* (Vols. 1–9). Edinburgh, UK: Edinburgh University Press.
- Debarbieux, B. ve Price, M. F. (2012). Mountain regions: A global common good? *Mountain Research and Development*, 32(S1), S7–S11. doi:10.1659/MRD-JOURNAL-D-11-00034.S1
- Deniz, O. (2007). Ağrı Dağı ve dağcılık turizmi açısından değerlendirilmesi. *I. Uluslararası Ağrı Dağı ve Nuh’un Gemisi Sempozyumu Bildiriler Kitabı* (s. 458). İstanbul, Türkiye.
- Diyanet İşleri Başkanlığı. (2011). *Kur’an-ı Kerim Meali* (Hûd Suresi, 11:44). Ankara: Diyanet İşleri Başkanlığı Yayınları.
- Doğaner, S. (1991). *Dağ turizmüne coğrafi bir yaklaşım: Uludağ’da turizm*. Ankara: Türk Tarih Kurumu Basımevi.
- Dundes, A. (Ed.). (1988). *The flood myth*. Berkeley, CA: University of California Press.
- Eliade, M. (1959). *The sacred and the profane: The nature of religion*. New York, NY: Harcourt Brace.
- Erinç, S. (1953). *Doğu Anadolu coğrafyası üzerine araştırmalar*. İstanbul: İstanbul Üniversitesi Yayınları.
- Genesis 8:4. (n.d.). In *The Holy Bible*.

- Gill, A. ve Williams, P. W. (1994). Managing growth in mountain tourism communities. *Tourism Management*, 15(3), 212–220. doi:10.1016/0261-5177(94)90107-4
- Griffin, K. ve Raj, R. (2017). The importance of religious tourism and pilgrimage: Reflecting on definitions, motives and data. *International Journal of Religious Tourism and Pilgrimage*, 5(3), 1–9.
- Güner, A., Aslan, S., Ekim, T., Vural, M. ve Babaç, M. T. (Ed.). (2012). *Türkiye bitkileri listesi (damarlı bitkiler)*. İstanbul: Nezahat Gökyiğit Botanik Bahçesi ve Flora Araştırmaları Derneği Yayını.
- Güneş, H. (2026). *İslam tarihi kaynaklarına göre Nuh tufanı ve Cudi Dağı*. İstanbul: DTA Yayıncılık.
- Hall, C. M. (2008). *Tourism planning: Policies, processes and relationships*. Harlow, UK: Pearson.
- Hock, R., Rasul, G., Adler, C., Caceres, B., Gruber, S., Hirabayashi, Y. ve Zhang, Y. (2019). High mountain areas. H.-O. Pörtner ve ark. (Ed.), *IPCC special report on the ocean and cryosphere in a changing climate* içinde (ss. 131–202). Geneva, Switzerland: IPCC.
- Kapan, K. (2018). Turizm ve rekreasyon faaliyetlerinin ekonomi üzerindeki etkileri. *Coğrafya Dergisi*, 37, 47–56.
- Kaya, C. ve Karataş, A. (2025). Büyük Ağrı Dağı buzulları ve buzul jeomorfolojisi. *Türk Coğrafya Dergisi*, 87, 23–38. doi:10.17211/tcd.1585308
- Kaya, F. (1996). *Doğubayazıt ilçe merkezinin coğrafi etüdü* (Yayımlanmamış yüksek lisans tezi). Atatürk Üniversitesi Sosyal Bilimler Enstitüsü, Erzurum.
- Kaya, F. (2016). Ağrı Dağı'nın turizm potansiyeli ve değerlendirme durumu. *Marmara Coğrafya Dergisi*, 34, 217–229.
- Kaya, F. (2017). *Ağrı Dağı*. Ankara: Ağrı Valiliği İl Kültür ve Turizm Müdürlüğü Yayınları.
- Kaya, F. (2020). *Ağrı Dağı ve Nuh'un Gemisi: Doğal çevre özellikleri ve inanç turizmi açısından önemi*. Ankara: Bilgin Kültür Sanat Yayınları.
- Kaya, F. (2024). The natural environmental characteristics of Mount Ararat and its significance in terms of faith tourism. In *Studies in the history and tradition of Mount Ararat and Noah's Ark*. Ankara: Akademisyen Kitabevi.
- Kaya, F. ve Arınç, K. (2003). Doğubayazıt ilçesi'nin turizm potansiyeli. *Fen-Edebiyat Fakültesi Sosyal Bilimler Dergisi*, 3(31), 159–185.
- Ketin, İ. (1982). *Türkiye jeolojisine genel bir bakış*. İstanbul: İTÜ Vakfı Yayınları.
- KuzeyDoğa. (2019). *Doğu Anadolu biyoçeşitlilik araştırmaları raporu*. Kars: KuzeyDoğa Derneği Yayınları.
- Lew, A. A. (2017). Tourism planning and place making: Place-making or placemaking? A. A. Lew, C. M. Hall ve A. M. Williams (Ed.), *The Routledge handbook of tourism geographies*. London, UK: Routledge.
- Lynch, H. F. B. (1897). *Mountain climbing: The ascent of Mount Ararat*. New York, NY: Charles Scribner's Sons.
- Nepal, S. K. (2007). Tourism and rural settlements: Nepal's Annapurna region. *Annals of Tourism Research*, 34(4), 855–875.
- Nepal, S. K. ve Chipeniuk, R. (2005). Mountain tourism: Toward a conceptual framework. *Tourism Geographies*, 7(3), 313–333. doi:10.1080/14616680500164849
- Nepal Tourism Board. (2024). *Mount Everest climbing statistics and economic contribution reports*. Kathmandu, Nepal: Nepal Tourism Board.

- Newsome, D., Moore, S. A. ve Dowling, R. K. (2012). *Natural area tourism: Ecology, impacts and management* (2nd ed.). Bristol, UK: Channel View Publications.
- Özgüç, N. (2017). *Turizm coğrafyası: Özellikler ve bölgeler*. İstanbul: Çantay Kitabevi.
- Parrot, F. (1845). *Journey to Ararat* (W. D. Cooley, Çev.). London, UK: Longman, Brown, Green, and Longmans. (Orijinal eser 1834 yılında yayımlanmıştır.)
- Pine, B. J. ve Gilmore, J. H. (1999). *The experience economy*. Boston, MA: Harvard Business School Press.
- Pomfret, G. (2006). Mountaineering adventure tourists: A conceptual framework for research. *Tourism Management*, 27(3), 113–123. doi:10.1016/j.tourman.2004.08.003
- Price, M. F., Byers, A. C., Friend, D. A., Kohler, T. ve Price, L. W. (2013). *Mountain geography: Physical and human dimensions*. Berkeley, CA: University of California Press.
- Rinschede, G. (1992). Forms of religious tourism. *Annals of Tourism Research*, 19(1), 51–67. doi:10.1016/0160-7383(92)90106-Y
- Shackley, M. (2001). *Managing sacred sites: Service provision and visitor experience*. London, UK: Continuum.
- Shinde, K. (2007). Pilgrimage and the environment: Challenges in a pilgrimage centre. *Current Issues in Tourism*, 10(4), 343–365.
- Tanyu, H. (1988). Ağrı Dağı maddesi. In *TDV İslam Ansiklopedisi*. İstanbul: Türkiye Diyanet Vakfı.
- Tavernier, J.-B. (2006). *Tavernier seyahatnamesi* (T. Tunçdoğan, Çev.). İstanbul: Kitap Yayınevi. (Orijinal eser 1676 yılında yayımlanmıştır.)
- Timothy, D. J. (2011). *Cultural heritage and tourism*. Bristol, UK: Channel View Publications.
- Timothy, D. J. ve Olsen, D. H. (2006). *Tourism, religion and spiritual journeys*. London, UK: Routledge.
- Ülker, İ. (1992). *Dağ turizmi*. Ankara: Türkiye Kalkınma Bankası Yayınları.
- UNWTO. (2011). *Religious tourism in Asia and the Pacific*. Madrid, Spain: World Tourism Organization.
- UNWTO. (2023). *Mountain tourism: Towards a more sustainable path*. Madrid, Spain: World Tourism Organization.
- UNWTO. (2024). *International tourism highlights*. Madrid, Spain: World Tourism Organization.
- World Religious Travel Association. (2020). *Religious tourism market report*. WRTA Publications.
- Yâkût el-Hamevî, E. A. Ş. Y. b. A. (1995). *Mu'cemü'l-büldân* (7 cilt). Beyrut: Dâru Sâdır.
- Yalçınlar, İ. (1976). *Strüktürel jeomorfoloji*. İstanbul: İstanbul Üniversitesi Yayınları.
- Yulu, A. (2019). Friedrich Parrot'un Ağrı Dağı araştırma keşif gezisi. *Coğrafya Dergisi*, 38, 49–58. Erişim adresi: <http://jgeography.istanbul.edu.tr>
- Yulu, A. (2020). Ağrı Dağı'nda dağcılık turizmi ve çevresel etkileri. *Coğrafi perspektifle dağ ve dağlık alanlar: Sürdürülebilirlik-yönetim-örnek alan incelemeleri* içinde (ss. 329–356). İstanbul: Kriter Yayınları.
- Zeynalov, S. ve Türkoğlu, N. (2016). *Ağrı Dağı'nın florası*. Ankara: Orman ve Su İşleri Bakanlığı, Doğa Koruma ve Milli Parklar Genel Müdürlüğü Yayınları.
- Noah's Ark Scans. (n.d.). Erişim adresi: Noah's Ark Scans