



INTERNATIONAL

JOURNAL of HUMAN STUDIES

ULUSLARARASI İNSAN ÇALIŞMALARI DERGİSİ

ISSN: 2636-8641

Cilt/VOLUME 1 Sayı/ISSUE 2 Yıl/YEAR: 2018 GÖNDERİM: 27-09-2018 – Kabul: 05-12-2018

**The Population, Settlement and
Functional Characteristics of Bartın
City**

**Bartın Şehrinde Nüfus,
Yerleşme ve Fonksiyonel
Özellikler***

**Sevil SARGIN¹
Murat DİNÇ²**

Abstract

Bartın city is located in Kure Mountains territory of Western Blacksea Region in the Blacksea Region. The city is positioned on 25 m. above the sea level and a various geomorphologic units of area. District units of the city are generally located on plateaus and hillsides among Orduyeri Tepesi, Kırtepe, Omer Tepesi, Aladag montains and on plains of near Bartın River. Bartın has been a province 27 years ago (in 1991). While city population was 8681 in 1927, it increased to 71485 in 2017. After becoming province center, Bartın had an enormous growth in population and finance over the time. The city has an expansion in south direction. The reason for that is smooth topographical conditions. The south of the city is less uneven and more convenient for urbanization. Another effective factor for that

Öz

Bartın şehri Karadeniz Bölgesinin Batı Karadeniz Bölümünün Küre Dağları Yöresi'nde yer almaktadır. Şehir farklı jeomorfolojik birimlerin bulunduğu bir alanda ve deniz seviyesinden 25 m yükseklikte kurulmuştur. Şehri oluşturan mahalleler, genel itibariyle Orduyeri Tepesi, Kırtepe, Ömer Tepesi, Aladağ Tepesi yamaçlarında, bu tepelerin arasındaki düzlük alanlarda ve Bartın Çayı kenarında konumlanmıştır. Bartın 27 yıl önce (1991 yılında) il olmuştur. Bartın şehrinde 1927'de 8681 kişi olan nüfus, 2017'de 71485 kişiye ulaşmıştır. Şehir il merkezi olduktan sonra nüfus ve ekonomik gelişimi hızlanmıştır. Şehrin mekânsal gelişimi daha çok güney yönündedir. Şehrin güney kesiminde yüzey şekillerinin sade olması ve eğim değerlerinin düşük olması, şehrin bu yönde gelişmesini

*Bartın Şehrinde Nüfus Yerleşme ve Fonksiyonel Özellikler" adlı çalışma Süleyman Demirel Üniversitesi Sosyal Bilimler Enstitüsüne sunulmuş olan "Bartın Şehir Coğrafyası" konulu Yüksek Lisans Tezine dayanmaktadır.

¹Sevil Sargin, Prof. Dr., Marmara Üniversitesi, Fen - Edebiyat Fakültesi, Coğrafya Bölümü, sevil.sargin@marmara.edu.tr, Orcid: 0000-0003-3402-4660

²Murat Dinç, Doktora 2018-Devam Ediyor, Harran Üniversitesi, Sosyal Bilimler Enstitüsü, Beşeri ve İktisadi Coğrafya Anabilim Dalı, Orcid: 0000-0002-7134-5941

is Bartın University located in the same direction. The city has recently got a rising momentum in population, finance and social life. Notably basic reasons for this development are the becoming province center, a new city university and public investments in industry, tourism and service sectors. Another issues taking attraction in the city is becoming together of modern and traditional buildings. In addition to this case creating vital potential in urban and culture tourism, it also draws attraction in urban morphology.

Keywords: *Bartın, City, Population, Function, University*

etkileyen faktörler arasındadır. Ayrıca yeni kurulan Bartın Üniversitesi yerleşkesinin şehrin güneyinde yer alması, şehrin mekânsal gelişim yönünü etkileyen bir diğer faktördür. Şehir son yıllarda nüfus açısından, ekonomik ve sosyal açılardan geçmişe göre daha belirgin bir gelişme ivmesi kazanmıştır. Özellikle Bartın ilinin idari merkezi olması, Bartın Üniversitesi'nin kurulması, sanayi, turizm ve hizmet alanlarında yeni yatırımların yapılması bu gelişmeyi tetikleyen sebepler arasındadır. Şehirde dikkat çeken bir diğer husus geleneksel mimari özelliklere sahip konutların ve yeni yapılan konutların bir arada bulunmasıdır. Şehir turizmi ve kültür turizmi açısından önem taşıyan ve belirgin bir potansiyel oluşturan bu durum, şehrsel morfoloji açısından da dikkat çekmektedir.

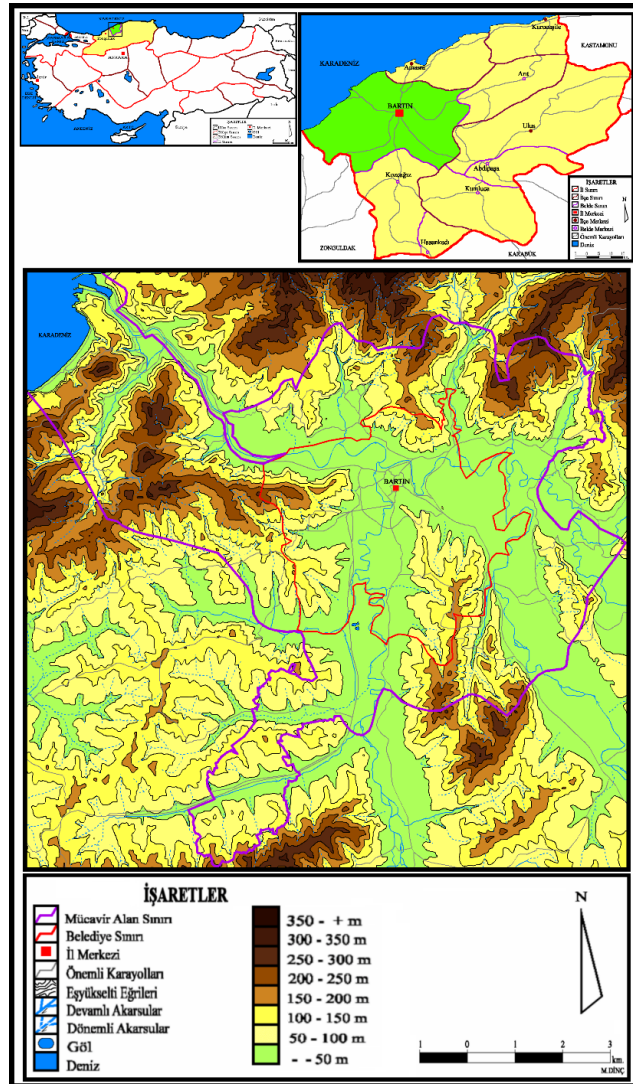
Anahtar Kelimeler: *Bartın, Şehir, Nüfus, Fonksiyon, Üniversite*

Giriş

Bartın şehrinin yeri ve sınırları değerlendirildiğinde birtakım özelliklerin göze çarptığını söylemek mümkündür. Yılmaz vd.'nin çalışmasında ifade edildiği üzere Bartın şehri, Karadeniz Bölgesi'nde, Batı Karadeniz Bölümü'nün Küre Dağları Yöresi'nde, 41° 40' kuzey enlemleri ile 32° 22' doğu boylamları arasında bulunmaktadır. Bartın ilinin idari merkezi olan Bartın şehrinin yüzölçümü 1151 km²'dir (Yılmaz, Kaya, Ateş ve Memlük, 2013, s. 3). Şehrin kuzeyinde Karadeniz ve Amasra ilçesi, güneyinde Kozcağz beldesi, batısında Karadeniz, doğusunda Ulus ilçesi, kuzeydoğusunda Arıt beldesi, güneydoğusunda Abdipaşa beldesi ve Kumluca beldesi bulunmaktadır (Şekil 1). Şehrin bulunduğu saha, Karadeniz'den 12 km içeridedir. İl alanının topoğrafik özelliklerine bakıldığında, orta kesimlerin düzlük, doğu, güney ve güneydoğu kesimlerinin ise engebeli bir yapıya sahip olduğu görülür. Araştırma alanı olan Bartın şehrinin konumlandığı alan ve yakın çevresi, ilde bulunan diğer ilçe ve belde yerleşmelerine kıyasla daha düz alanlardan oluşmaktadır. Şehirdeki ilk yerleşmeler yer yer Bartın Çayı etrafındaki düzlük alanlarda, yer yer bu düzlükleri çevreleyen yükseltilerin yamaçlarında kurulmuştur. Bu noktadan hareketle şehrin kuruluşunda fiziki koşulların etkili olduğu söylenebilir (Şekil 2).

Bartın şehrinin jeolojik yapısına bakıldığında birtakım özellikler dikkat çekmektedir. T.C. Bartın Valiliği İl Planlama ve Koordinasyon Müdürlüğü ve Haliloğlu'nun çalışmasında ifade edildiği üzere Bartın ili, Bartın şehri ve çevresinde Paleozoik, Mezozoik ve Senozoik döneme ait birimler

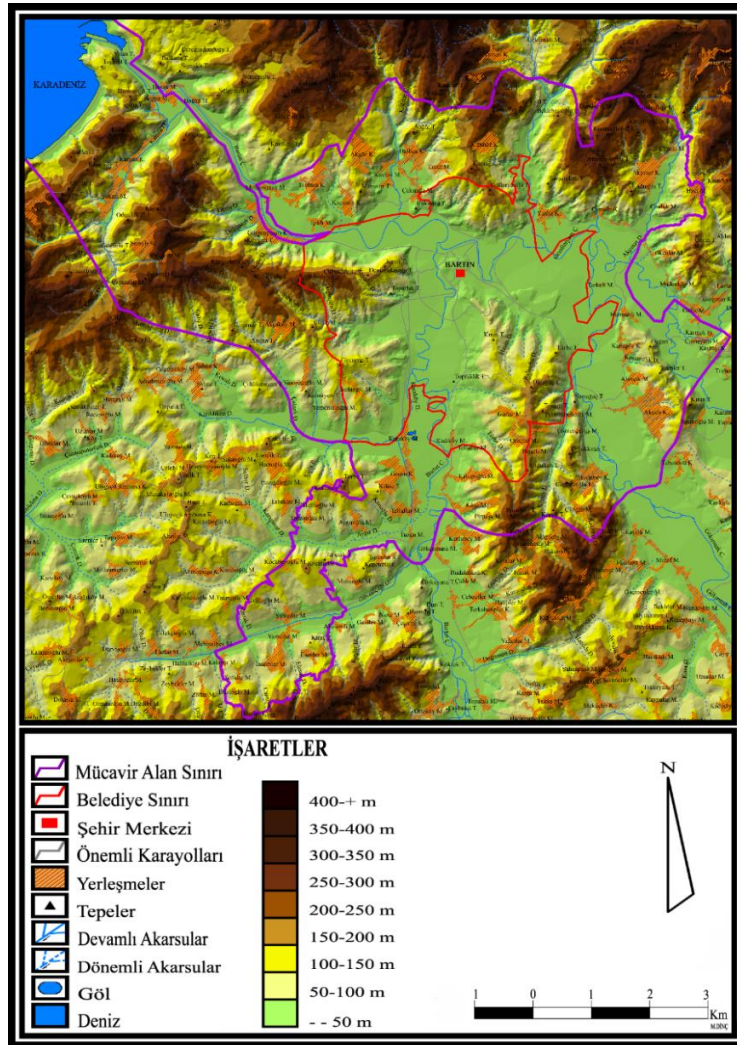
yayılış göstermektedir. Jeolojik süreçte Hersiniyen ve Alp Orojenezinin etkisinde kalmıştır. Bu hareketler kayalarda kıvrımlara ve kırılmalara yol açmıştır. Bartın Çayı'nın denize ulaştığı yer olan boğazın batısındaki İnkumu'nda kırmızı ve yeşil renkli, demirli ve killi şistlerin yer aldığı kıvrımlar görülmektedir. Karadeniz boyunca kıyıya paralel uzanan kıyı kesiminde ise kırıklı yapıları görmek mümkündür. Bu yapılar aynı zamanda çalışma alanı için deprem riski oluşturmaktadır. Bartın ili Kuzey Anadolu Fayı'na 132 km uzaktır. Bartın'da kaydedilen en büyük deprem 3 Eylül 1968'de saat 10:20:36'da 6.6 büyüklüğündeki depremdir. Bu deprem Bartın ili genelinde hissedilmiş, can ve mal kaybına yol açmıştır (T.C. Bartın Valiliği İl Planlama ve Koordinasyon Müdürlüğü ve Haliloğlu, 2008, s. 7-12).



Şekil 1. Bartın Şehrinin Yeri ve Sınırları (Kaynak: İl Çevre ve Şehircilik Müdürlüğü'nden alınan 1/25.000 ölçekli paftalardan yararlanılarak çizilmiştir).

“İnsanın içinde yaşadığı fiziki çevreyi hava[,] su ve toprak oluşturmaktadır.” (Kara, 1988, s. 267). Bahsedilen üç kavram da hayatın devam etmesi için en temel unsurlardır. Bu unsurlardan biri olan su hayatın her alanında kullanılan (içme, sulama, temizleme) çok geniş bir kullanım alanına sahiptir. Bu kullanım hem yeraltı sularından, hem de yerüstü sularından temin edilebilmektedir. Yerüstü sularının bir kısmını akarsular oluşturmaktadır. Şehirlerde bulunan akarsuların şehre su temin edilmesi konusunda önemli avantaj sağlamaktadır. Bu bağlamda Bartın şehrinde bulunan

Bartın Çayı'nın şehre katkı sağladığını söylemek mümkündür. Bartın Çayı'nın dışında şehirde çok sayıda akarsu bulunsa da bu akarsulardan en önemlisi Bartın Çayı'dır. Çayın çevresi şehirde yerleşmelerin ilk kurulduğu alanlardır. Çünkü bu alanlar suyun kolayca temin edilebildiği alanlardır. Ayrıca çayın üzerinde ulaşım yapılabilmesi ürünlerin şehirden limana taşınmasını sağlayarak ticari faaliyetlere imkân tanımıştır. Buna bağlı olarak Bartın Çayı'nın şehrin yerleşme çekirdeği üzerinde etkili olduğunu söylemek mümkündür (Şekil 2). Bu bağlamda çay hakkında bilgi vermek önem taşır. "107 km uzunluğunda olan Bartın [Çayı], bazı kaynaklarda Kocarımak olarak da geçer. İsfendiyar (Küre) [Dağları'nın] batı kesiminden inen kaynak kollarının birleşmesiyle ortaya çıkan Bartın [Çayı] batıya yönelir. [Şehri] geçtikten sonra, [vadinin] genişlediği yerde Batı Karadeniz [Bölümü'nün] sayılı düzlüklerinden Bartın [Ovası'nı] oluşturmuştur. Bartın Çayı ile İnkumu arasında 14 km kadar, küçük deniz taşıtlarının, motorların, takaların, mavnaların, kayıkların sokulmasına uygundur (Haliçli Kıyı). Ülkemizde ulaşım elverişli hemen hemen tek ırmak özelliği gösterir. Fakat bu durum Bartın [Çayı'nın] yalnız aşağı çığırına özgüdür. Bartın [Çayı] yağmur ve kar sularıyla beslendiği için plüvönival beslenme rejimine sahip akarsular grubuna girer." (Güney, 2004, s. 60).



Şekil 2. Bartın Şehri ve Yakın Çevresinin Fiziki Haritası (Kaynak: İl Çevre ve Şehircilik Müdürlüğü'nden alınan 1/25.000 ölçekli paftalardan yararlanılarak çizilmiştir).

1. Bartın Şehrinin Yerleşme Özellikleri

Bartın ve çevresinin yerleşme tarihi oldukça eskiye dayanmaktadır. Bartın ve yöresine ilk yerleşenler Gaska kavmidir. Sonrasında Hititlerin hâkimiyeti görülmüştür. Hititlerden sonra ise Paflagonlar, Fenikeliler, Karyalılar, Megaralılar, Kimmerler, Lidyalılar ve Persler hüküm sürmüştür. Ardından bölgeyi Pontuslular, Romalılar ve Bizanslılar ele geçirmiştir. Anadolu'da Selçukluların büyümesi ve yayılması üzerine bölgedeki hâkimiyet 11. Yy. sonlarında Selçukluların eline geçmiştir. Bu dönemden sonra Bartın ve çevresinde kesintisiz Türk egemenliği başlamış ve yöre Selçukluların ardından çok uzun bir süre Osmanlıların hâkimiyeti altında kalmıştır. Osmanlı idaresindeyken Anadolu Beylerbeyliğine bağlı olarak Bolu Sancağında yer almıştır. Bolu Sancağı kaldırıldıktan sonra 1692-1811 arasında Voyvodalıkla yönetilmiştir. 1811'de Kastamonu Vilayetine tabi olarak yeniden kurulan Bolu Sancağına bağlanmıştır. Bartın bu süre içinde ticari potansiyeli sayesinde bölgenin Pazar yeri haline gelmiştir. Sonraki süreçte Oniki Divan adı verilen Bartın, 1867'de ilçe haline gelmiş, 1876'da da Bartın'da Belediye Teşkilatı kurulmuştur. Bartın 1920'de Zonguldak Mutasarrıflığına bağlanmıştır. 1924 yılında Zonguldak'ın il olmasıyla beraber Zonguldak ilinin bir ilçesi olmuştur. Daha sonra 07 Eylül 1991 tarihinde 28.08.1991 tarih ve 3760 sayılı yasayla il statüsü almıştır (T.C. Bartın Valiliği İl Planlama ve Koordinasyon Müdürlüğü, 2018, ss. 3-4). Şehrin idari yapılanması bu seyir içerisinde günümüze gelirken, şehrin beşeri ve ekonomik gelişiminde içinde bulunduğu coğrafi potansiyel etkili olmuştur.

Bartın şehrinin mekânsal gelişiminde ve günümüzdeki şeklini almasında üzerinde konumlandığı arazi şartlarının etkisi olmuştur. Tepeler ve arada kalan düzlükler şehrsel görünüm üzerinde etkilidir. Şehrin bazı mahalleleri yüksekte, az eğimli tepelerin üzerinde, bazı mahalleleri ise daha düz alanlarda kurulmuştur. Orduyeri, Kırtepe, Tuna ve Aladağ mahalleleri nispeten yüksek alanlarda yer almaktadır. Orta mahalle, Kemerköprü, Köyortası, Okulak mahalleleri düzlük alanlarda bulunmaktadır. Şehrin görünümünde etkili olan bir başka etken Bartın Çayı'dır. Şehrin ilk kuruluş yeri Kocanaz Çayı ve Kocaçay'ın birleştiği ve Bartın Çayı'nı oluşturduğu noktanın güneyinde, adeta bir yarımada görünümünde olan arazi üzerindedir. Şehri oluşturan ilk mahalleler Bartın Çayı kıyısında kurulmuş ve gelişim göstermiştir. Bu durumun oluşmasında geçmişte Bartın Çayı üzerinde sürdürülen ulaşım faaliyetlerinin ve Bartın limanına yapılan ticari ürün nakliyatının önemli etkiye sahip olduğu söylenebilir. Geçmişten günümüze Bartın Çayı kıyısından yüklenen ürünler Bartın limanına ulaştırılmakta, aynı şekilde limandan alınan mallarda nehir yoluyla Bartın şehrine getirilir ve buradan dağıtımı yapılır. Nitekim bu ticari aktivite Bartın şehrinin bu mevkide kurulup gelişmesini destekleyen en önemli unsur olarak dikkat çekmektedir. Bunun yanında Bartın Çayı kıyısında kurulmuş olan bu mahallelerin aşırı yağışların görüldüğü dönemlerde su baskınlarına maruz kalması şehrin günümüzde dahi çözülemeyen afet problemidir. En son 13 Ağustos 2016 tarihinde meydana gelen sel baskını bunlardan birisidir.

Bartın şehri morfolojik gelişimi açısından değerlendirildiğinde, şehirde görülen dönüşümü ortaya koymak gerekmektedir. Bu bağlamda şehirde en dikkat çeken gelişim konutların kat yüksekliklerinde olmuştur. Bartın şehrinde yakın yıllara kadar belirgin bir nüfus baskısının olmaması yanında arazi rayiç bedellerinin de düşük olması sebebiyle uzun yıllar kat yükseklikleri 1-2 katı geçmemiştir. Hatta müstakil bahçe içinde ev tercihi genel eğilimi oluşturmuştur. Ancak benzeri diğer birçok şehrimizde olduğu gibi Bartın şehrinde de merkezi iş alanını oluşturan çarşı ve yakın çevresinde arazi değerinin artışına paralel olarak bina yoğunluğu artmış, sık dokulu yapı oluşmuştur. Bununla birlikte yukarıda da değinildiği gibi Bartın il olduktan sonra ekonomik ve sosyal hareketliliği artmış, şehir göç almış ve yeni konut alanlarına duyulan ihtiyaç sonucu, şehirde çok

katlı yeni konut alanları oluşmaya başlamıştır. Modern şehirlerde görüldüğü üzere Bartın şehrinde de bu yeni alanlarda cadde ve sokaklar daha geniş, araç park yerleri, çocuk parkları gibi donanımları daha organize edilmiştir. Bu anlamda şehrin yatay ve dikey yöndeki gelişiminin tespit edilmesi önemlidir. Bilindiği gibi şehrin dikey yöndeki gelişimi konutların kat sayılarını içermektedir. Yatay yöndeki gelişimde ise konutların arazi üzerindeki yayılış doğrultuları ele alınmaktadır.

Şehirdeki yapıların çok katlı olma eğilimine Bartın'ın il olmasının yanı sıra 2008 yılında Bartın Üniversitesi'nin kurulmasının da etkisi olmuştur. Üniversitenin kurulmasıyla birlikte şehre yerleşen öğrenciler, akademik ve idari personel nüfus artışını etkilemiştir. Artan kent nüfusunun barınma ihtiyacı inşa edilen konutların kat sayılarının artırılmasını zorunlu kılmıştır. Bu bağlamda Bartın şehrinde inşa edilen yeni konutların genellikle 4-5 katlı olduğu görülmektedir. Nitekim artan şehir nüfusunun bina kat sayısının belirlenmesinde etkili olduğu, şehrin dikey yöndeki gelişiminin de buna paralel olarak gerçekleştiği ifade edilebilir.

“Bartın'ın hemen her mahallesinde yeni tip binalara rastlanmak ise de özellikle Kemerköprü, Aladağ, Orduyeri ve Tuna mahallelerinde çok katlı modern binaların sayısı daha fazladır” (Şahin, 1998, s. 138) (Fotoğraf 1). Bunun yanında Gölbucağı mahallesi de yeni yapılan konutların yoğun olduğu mahallelerden biridir. Ayrıca şehrin sınırlarına sonradan dâhil edilen mahallelerden olan Cumhuriyet, Esentepe, Karaköy ve Hürriyet mahallerinde de apartman tarzı yeni yapılar rastlanmaktadır.

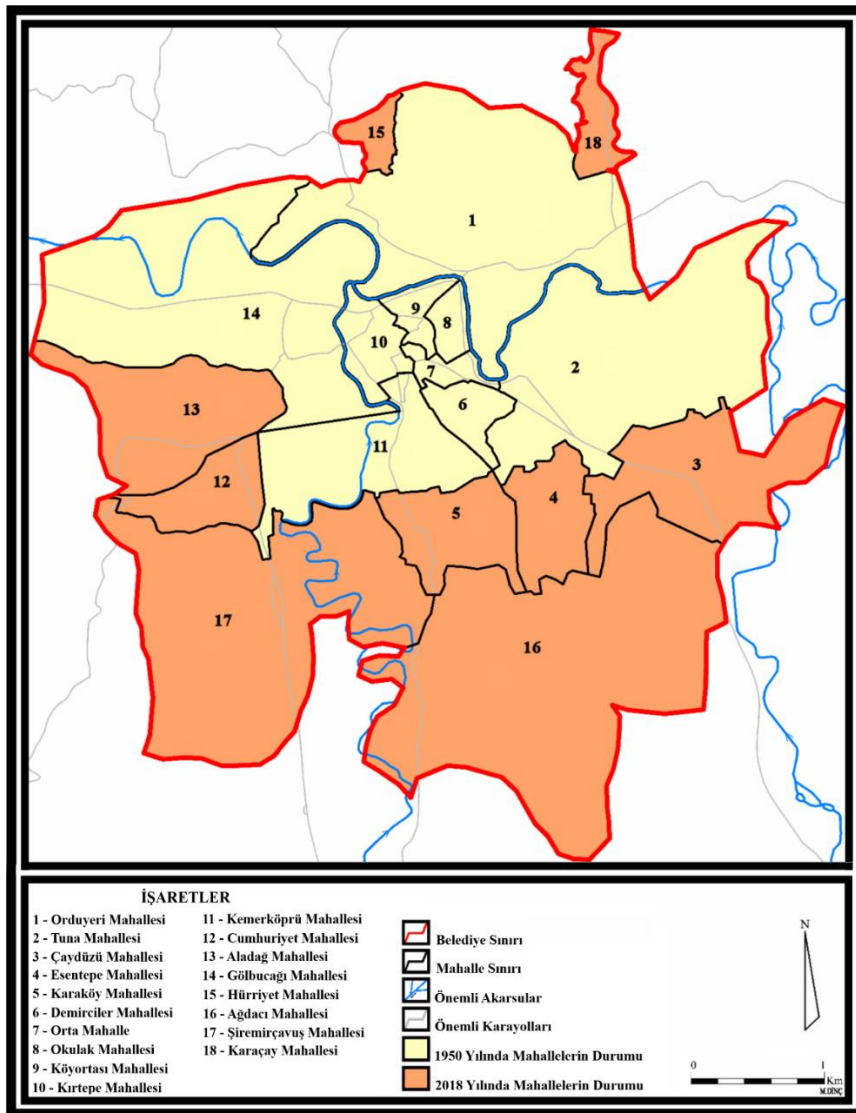


Fotoğraf 1. Bartın Şehrinde Bulunan Çok Katlı Modern Konutlardan Bir Görünüm (Fatih Sultan Mehmet Caddesi, Orduyeri Mahallesi)

Çalışma sahasında konutların mahallelere dağılımı bir takım özellikler göstermektedir (Tablo 1). Şehirde toplam 34591 konut bulunmaktadır. Konut sayısının en fazla olduğu mahalleler 5820 konutun bulunduğu Kemerköprü, 3800 konutun bulunduğu Orduyeri, 3736 konutun bulunduğu Gölbucağı mahalleleridir. Aynı zamanda şehirdeki toplam konutların %38,6'sının bu üç mahallede yer aldığı ifade edilebilir. Bu mahalleler konut yapımına uygun geniş alanlar içermektedir. Şehirde konut oranının en az olduğu mahalleler 150 konutun olduğu Karaçay, 487 konutun olduğu Şiremirçavuş, 508 konutun olduğu Ağdacı mahalleleridir. Aynı zamanda şehirdeki toplam konutların sadece %3,3'ünün bu mahallelerde bulunduğu görülmektedir. Bu mahalleler şehir sınırına yakın merkeze bağlı köy konumundayken, şehrin gelişimine bağlı olarak şehir sınırları içine alınmış ve şehrin mahallesi haline getirilmiştir. Bu sebeple henüz şehrsel görünüme ulaşmamış ve

yapılaşma sınırlı kalmıştır. Mevcut mahallelerin gelişimi yanında yeni mahallelerin oluşturulması şehrin yatay yönde büyümesini sağlamıştır (Şekil 3).

Bartın şehrini oluşturan mahallelerden Köyortası, Okulak ve Kırtepe gibi tarihi mahalleler Kocanaz çayı ile Kocaçay'ın birleştiği mevkiinin güneyinde konumlanmışlardır. Bu mahallelerin üzerinde kurulduğu alan küçük bir yarımada şeklindedir. Nitekim bu mahallelerle birlikte Orduyeri, Orta, Kemerköprü, Demirciler, Tuna, Gölbucağı mahalleleri geçmişten günümüze şehrin yerleşme alanları ve en eski mahalleleridir. Ancak yukarıda da belirtildiği üzere şehir nüfusunun artması konut ihtiyacını arttırmış, yeni konut alanları için daha önce tarım yapılan yeni araziler imara açılmıştır. Şehrin güneybatısında yer alan Cumhuriyet mahallesi, güneyinde yer alan Esentepe ve Karaköy mahalleleri, güneydoğusunda yer alan Çaydüzü mahallesi, kuzeyinde yer alan Hürriyet mahallesi ve batısında yer alan Aladağ mahallesi şehre yeni katılmış olan mahallelerdir. Ayrıca merkeze bağlı bir köy durumundayken şehrin sınırları içine alınan yeni mahalleler bulunmaktadır. Bu mahalleler şehrin güneyinde yer alan Ağdacı ve Şiremirçavuş mahalleleri ve kuzeybatısında yer alan Karaçay mahallesidir.



Şekil 3. Bartın Şehrinin Gelişim Aşamaları, 1950-2017. (Kaynak: Bartın Belediyesi İmar ve Şehircilik Müdürlüğü'nden alınan şehir planından yararlanılarak çizilmiştir. TÜİK verilerinden ve Samancıoğlu, 1999, s. 162'den alınan verilerden yararlanılmıştır)

Tablo 1. Bartın Şehrinde Konutların Mahallelere Dağılımı (2017)

Mahalle Adı	Konut Sayısı	%
Ağdacı	508	1,4
Aladağ	2534	7,4
Cumhuriyet	1739	5,1
Çaydüzü	1983	5,7
Demirciler	1820	5,2
Esentepe	1459	4,2
Gölbucağı	3736	10,8
Hürriyet	915	2,6
Karaçay	150	0,7
Karaköy	1856	5,3
Kemerköprü	5820	16,8
Kırtepe	2005	5,7
Köyortası	986	2,8
Okulak	944	2,7
Orduyeri	3800	10,9
Orta	1135	3,4
Şiremirçavuş	487	1,4
Tuna	2714	7,9
Toplam	34591	100

Kaynak: TÜİK, 2018. (31 Aralık 2017 Tarihli ADNKS Sonuçları)

2. Bartın Şehrinin Nüfus Özellikleri

A. Nüfus Gelişimi (Cumhuriyet Sonrası)

Nüfusta meydana gelen gelişimler, değişimler ve hareketler “Sınırları belirli olan bir sahanın geçmişten günümüze cinsiyete göre ve toplam nüfusunda meydana gelen artış ve azalışlar nüfus miktarındaki gelişim/değişim olarak tanımlanmaktadır.” (Gümüşçü ve Balcıoğulları, 2005, s. 139). Bu bağlamda Bartın şehrinin nüfus gelişimi incelendiğinde dikkat çekici özellikler görülür. Türkiye’de ilk genel nüfus sayımının yapıldığı 1927 yılındaki sayım sonuçlarına göre 8681 kişi olan Bartın şehir nüfusu 2017 yılı itibarıyla 71485 kişiye ulaşmıştır. Bartın şehrinde 1927-2017 arasında şehir nüfusu 8,2 kat artış göstermiştir (Tablo 2).

Tablo 2. Bartın Şehrinde Nüfusun Gelişimi (1927-2017)

Sayım Yılları	Nüfus		
	Erkek	Kadın	Toplam
1927	-	-	8681
1935	4147	4678	8825
1940	4499	3727	8226
1945	4156	4584	8740
1950	-	-	8785
1955	5124	4798	9922
1960	5975	5531	11506
1965	7651	6628	14259
1970	8470	7456	15926
1975	9939	8470	18409
1980	10949	9837	20786
1985	14056	11061	25117
1990	16474	13668	30142
2000	17341	18651	35992
2010	25657	26813	52470
2017	34410	37075	71485

Kaynak: TÜİK³, 2018. (31 Aralık 2017 Tarihli ADNKS⁴ Sonuçları, DİE⁵ Genel Nüfus Sayım Sonuçları)

³TÜİK: Türkiye İstatistik Kurumu

⁴ADNKS: Adrese Dayalı Nüfus Kayıt Sistemi

⁵DİE: Devlet İstatistik Enstitüsü

Bartın şehrinin nüfusu ilk sayımdan bugüne kadar 1940, 1945 yılları hariç genel olarak artış eğiliminde olmuştur. 1927-1950 arasında nüfus küçük çaplı dalgalanma göstermiştir. Bu dalgalanma yakın çevrede meydana gelen birtakım gelişmelerin etkisiyle gerçekleşmiştir. “Çevrede yeni endüstri şehirlerinin kuruluşu, ulaşım sisteminde meydana gelen değişiklikler, devamlı olarak, Bartın’ın hinterlandından bazı kısımların kopmasına sebep olmuştur.[.] İşçi ve esnafın yeni merkezlerdeki çalışma imkânlarını tercih etmeleri, Bartın’ın başta şehir olmak üzere nüfus kaybetmesine sebep olmuştur. Ekonomik faaliyette meydana gelen duraklama nüfusu etkilemiş ilçede erkek nüfusun azalması, çalışma çağına gelen nüfusun dış imkânlarla orantılı olarak Bartın’ı terk ettiğini göstermiştir. Buna paralel olarak çevredeki endüstri şehirlerinde de erkek nüfus 3/4 oranına yükselmiştir.” (Emiroğlu, 1965, ss. 151-152). Bu yıllar dışında Bartın nüfusunda 1950-2017 arası sürekli bir artış yaşanmıştır. Bu durumun oluşmasında 1950 sonrasında ülke ekonomisinde ve ulaşım alanında görülen olumlu gelişmeler, kalkınma faaliyetleri ve tarımda makineleşmeye bağlı olarak meydana gelen kırdan kente göç hareketleri etkili olmuştur. Özellikle 2000-2017 yılları arasında nüfus artışı en yüksek seviyeye ulaşmıştır. Bartın’ın il olmasıyla sanayi alanında yatırımların artması, üniversitenin kurulmasıyla ülkenin değişik yerlerinden şehre gelen öğrenci ve akademik personel, şehirde yeni kurulan kamu kurum ve kuruluşlarının yani hizmet sektörünün gelişmesi ve tüm bunlara bağlı olarak kırdan şehre yönelen göç bu artışın temel sebepleridir (Tablo 2). Aynı zamanda bu durum Işık’ın çalışmasında ifade ettiği üniversitelerin şehrin nüfus miktarını, nüfus yapısını vb. etkilediği ve değiştirdiği görüşünü desteklemektedir (Işık, 2008, s. 168).

B. Nüfusun Yaş ve Cinsiyet Yapısı

“Belirli bir mekândaki nüfusun miktarı yanında, onun çeşitli yaş gruplarına göre durumu ve özellikle çalışabilir ya da [faal nüfus] olarak adlandırılan 15-65 yaş arasındaki nüfus miktarları iş gücü kapasitesi, gıda ve çeşitli hizmetlere olan ihtiyaç, aile tipleri, ölüm ve doğum oranları ve nihayet göçler bakımından önem taşımaktadır.” (Tümertekin ve Özgüç, 2002, s. 285). Yerleşme birimlerindeki nüfusun miktarı, yaş gruplarının özellikleri, bağımlı ve faal nüfusun belirlenmesi, ilerleyen yıllarda hangi hizmetlerin verilmesi gerekeceği gibi durumların tespiti açısından önem taşımaktadır. Bu bilgilere bağlı olarak Bartın şehrinde nüfusun yaş ve cinsiyet yapısı değerlendirilmiştir (Tablo 3). Aynı zamanda konuyla ilgili hem oransal değerler hem de rakamsal değerler ortaya konmuştur. Böylece şehrin faal nüfus oranı ve bağımlı nüfus oranı belirlenmiştir. Konuyla ilişkili olarak şehrin nüfus piramidi oluşturulmuş ve ifade edilenler desteklenmiştir.

Bartın şehrinde toplam nüfusun yaş yapısına bakıldığında 20-24 arası yaş grubu en yüksek orana sahiptir. Bu yaş aralığı toplam nüfusun % 9,4’ünü oluşturmaktadır. Toplam nüfusun en düşük olduğu yaş grubu ise 90+yaş grubudur. Bu yaş dilimi toplam nüfusun %0,1’ini oluşturmaktadır. Bilindiği gibi ortalama ömürde kadınlar erkeklerden daha uzun yaşamaktadır. Bartın’da da 90 yaş üzerinde kadın nüfusu erkek nüfusundan fazladır (Tablo 3).

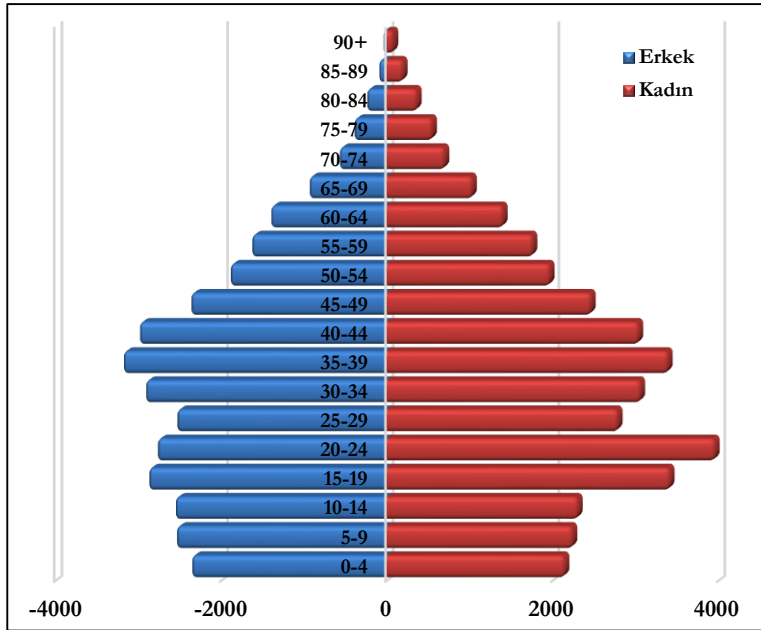
Bartın şehir nüfusunun cinsiyet yapısına bakıldığında genel itibarıyla kadın nüfusunun erkek nüfusundan fazla olduğu görülmektedir. Şöyle ki şehrin 2017 yılı itibarıyla toplam nüfusu 71485’tir. Bu nüfusun 34187’si kadın, 31904’ü erkek nüfusundan oluşmaktadır. Kadın nüfus içinde en kalabalık grubu 20-24 yaş aralığı oluşturmaktadır. Bu yaş aralığında kadın sayısı 3970, erkek sayısı 2778’dir. Ayrıca faal nüfus dikkate alındığında kadın nüfusunun erkek nüfusundan fazla olduğu görülmektedir. Bunda faal nüfustaki erkeklerin çalışmak için başka şehirlere gitmesi etkili olmuştur (Tablo 3).

Tablo 3. Bartın Şehrinde Nüfusun Yaş ve Cinsiyete Göre Dağılımı (2017)

Yaş Grubu	Erkek	Kadın	Toplam
0-4	2363	2159	4522
5-9	2547	2254	4801
10-14	2561	2319	4880
15-19	2881	3426	6307
20-24	2778	3970	6748
25-29	2543	2800	5343
30-34	2920	3072	5992
35-39	3188	3404	6592
40-44	2994	3049	6043
45-49	2373	2476	4849
50-54	1898	1980	3878
55-59	1638	1772	3410
60-64	1408	1414	2822
65-69	945	1042	1987
70-74	581	709	1290
75-79	403	560	963
80-84	250	376	626
85-89	101	205	306
90+	38	88	126
Toplam	34410	37075	71485

Kaynak: TÜİK, 2018. (31 Aralık 2017 Tarihli ADNKS Sonuçları)

Şehrin nüfus piramidine göre birtakım özellikler dikkat çekmektedir. Bartın şehri 2017 yılı nüfus piramidine göre faal nüfus 51984'tür. Şehir nüfusu içinde faal nüfus oranı %72,7'dir. Faal nüfus grupları içinde 6748 kişinin yer aldığı 20-24 yaş grubu en fazla, 2822 kişinin yer aldığı 60-64 yaş grubu en az nüfusun olduğu grubu meydana getirmektedir. 20-24 yaş grubunu sırasıyla 6592 kişinin yer aldığı 35-39 yaş grubu ve 6307 kişinin yer aldığı 15-19 yaş grubu takip etmektedir. Bu bağlamda bahsedilen üç yaş grubunda yer alanlar faal nüfusun %37,7'sini meydana getirmektedir (Şekil 4).



Şekil 4. Bartın Şehri 2017 Yılı Nüfus Piramidi (Kaynak: TÜİK, 2018. 31 Aralık 2017 Tarihli ADNKS Sonuçları)

C. Nüfusun İktisadi Faaliyet Kollarına Dağılımı

“Şehirler farklı iş alanlarının, dolayısıyla farklı ekonomik sektörlerin ortaya çıktığı yerleşmelerdir. Çalışan nüfusun farklı iş kollarında, zamana bağlı olarak değişimi, şehrin ekonomik yapısı ve şehirleşme sürecindeki konumu hakkında bilgi vermektedir.” (Aliağaoğlu, 2004, s. 79). Bartın şehri nüfusunun ekonomik faaliyetlerinde de bu durumun görüldüğü söylenebilir. Nüfusun iktisadi faaliyetlere dağılımı yerleşme alanlarındaki sosyal ve iktisadi yapının tespit edilmesi açısından önemlidir. Araştırma alanındaki duruma bakıldığında Bartın nüfusunun %32,3’ünün toptan ve perakende ticarete faaliyet gösterdiği görülmektedir. Bu ticarethaneler; malları doğrudan doğruya ve küçük parçalar halinde tüketiciye aktaran marketlerle tekstil ve giyim alanında faaliyet gösteren işletmelerdir. Bunun dışında nüfusun %18,8’inin ulaştırma ve depolamada, %15,9’unun konaklama ve yiyecek hizmeti faaliyetlerinde, %10,5’inin imalatta faaliyet gösterdiği görülmektedir. Bu bağlamda şehir nüfusunun önemli bir bölümünün hizmetler sektöründe istihdam ettiği söylenebilir. Bu sektördeki işgücü kapasitesi toplumun ihtiyaçları kapsamında şekillenmiştir. Üniversite gibi toplumsal hizmetlerin kurulması şehirdeki işgücü kapasitesini arttırmakta ve yeni iş alanlarının oluşmasına kaynak teşkil etmektedir (Tablo 4).

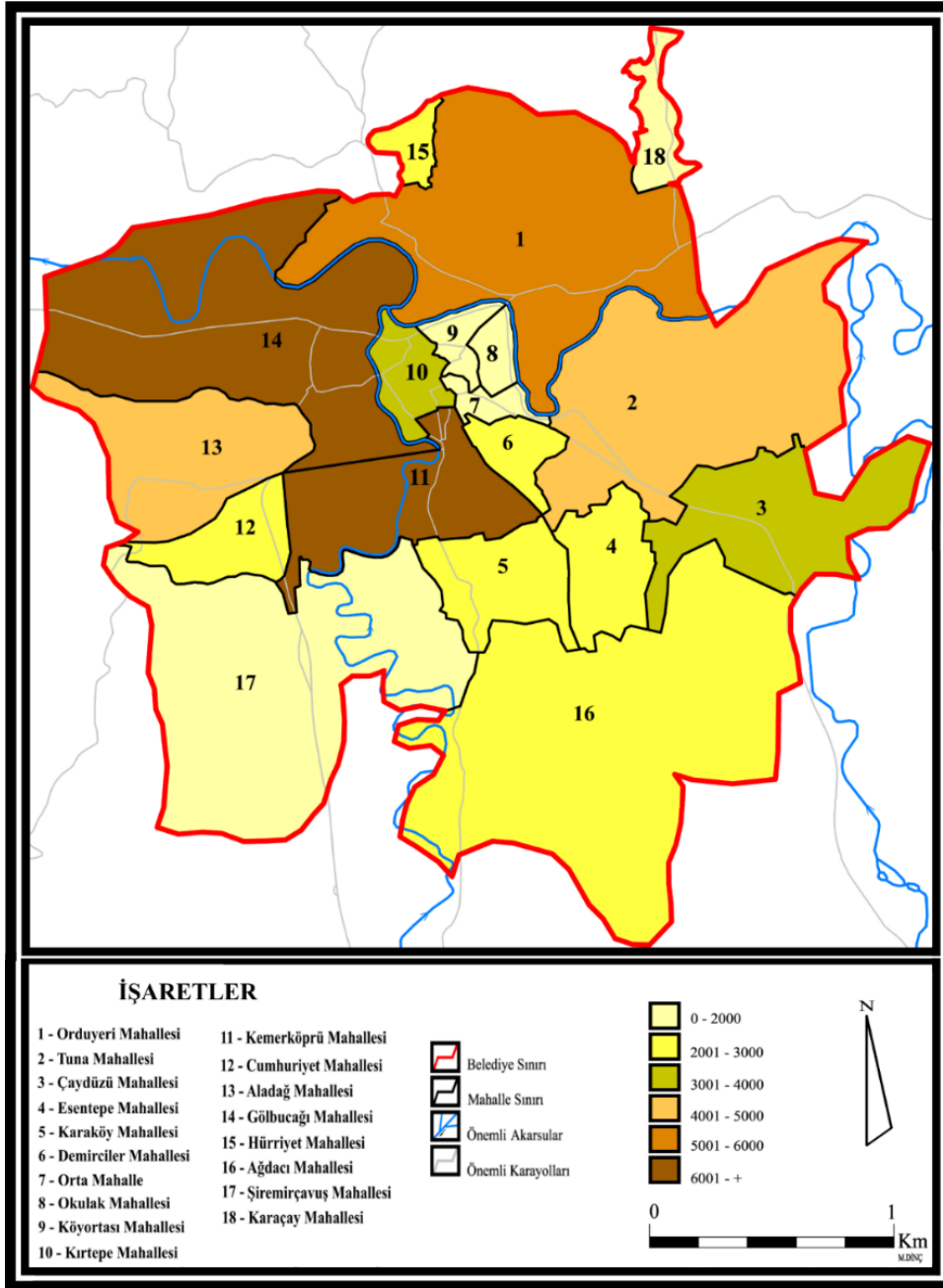
Tablo 4. Bartın Şhrinde Nüfusun İktisadi Faaliyet Kollarına Dağılımı (2015)

Çalışma Alanı	Çalışan Sayısı	
	Adet	%
Tarım, Ormancılık ve Balıkçılık	35	0,4
Madencilik ve Taş Ocakçılığı	7	0,09
İmalat	800	10,5
Su Temini; Kanalizasyon, Atık Yönetimi ve İyileştirme Faaliyetleri	1	0,01
İnşaat	445	5,9
Toptan ve Perakende Ticaret	2458	32,3
Ulaştırma ve Depolama	1435	18,8
Konaklama ve Yiyecek Hizmeti Faaliyetleri	1210	15,9
Bilgi ve İletişim	51	0,7
Finans ve Sigorta Faaliyetleri	32	0,4
Gayrimenkul Faaliyetleri	46	0,7
Mesleki, Bilimsel ve Teknik Faaliyetler	278	3,7
İdari ve Destek Hizmet Faaliyetleri	63	0,9
Eğitim	68	0,9
İnsan Sağlığı ve Sosyal Hizmet Faaliyetleri	84	1,1
Kültür, Sanat, Eğlence, Dinlenme ve Spor	66	0,9
Diğer Hizmet Faaliyetleri	518	6,8
Toplam	7597	100

Kaynak: TÜİK, 2016.

D. Nüfusun Mahallelere Dağılımı

Bartın şhrinde 18 mahalle bulunmaktadır. Şhrde 2017 yılı nüfus verilerine göre nüfusun mahallelere dağılımı incelendiğinde Kemerköprü mahallesinde 11663 kişi, Orduyeri mahallesinde 7735 kişi, Gölbucağı mahallesinde 7661 kişi olduğu görülmektedir. Bir başka ifadeyle şehir nüfusunun %38,8’i bu üç mahallede yaşamaktadır (Şekil 5). Bu mahalleler şehir nüfusunun en fazla olduğu mahallelerdir. Aynı zamanda hem eski yerleşmelerdir hem de yerleşmelerin gelişmesine elverişli arazilere sahiptir. Bu durum söz konusu mahallelerin şehrin en fazla nüfuslu mahalleleri olmasını açıklayıcı niteliktedir. Nüfusun en az olduğu mahalle 333 kişinin yaşadığı Karaçay mahallesidir. Bu mahalle şehre yeni dâhil edilmiştir. Yapılaşma sınırlıdır. Mevcut konutlar çok fazla nüfusu taşıyabilecek kapasitede değildir. Buna bağlı olarak pek tercih edilmemiştir (Tablo 5).



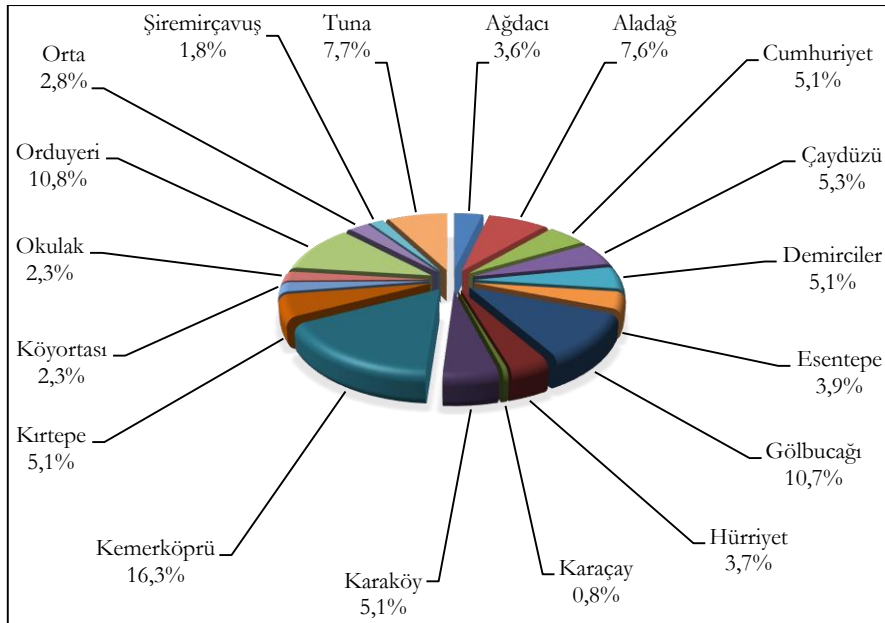
Şekil 5. Bartın Şehrinde Nüfusun Mahallelere Dağılımı, 2017 (**Kaynak:** Bartın Belediyesi İmar ve Şehircilik Müdürlüğü'nden alınan şehir planından yararlanılarak çizilmiştir. TÜİK verilerinden ve Samancıoğlu, 1999, s. 162'den alınan verilerden yararlanılmıştır).

Şehir nüfusunun mahallerle dağılımını gösteren Tablo 5'te görüldüğü gibi mahalle nüfuslarının büyük çoğunluğu 1000 kişi - 4000 kişi arasındadır. Nitekim bu dilimde 12 mahalle bulunmaktadır. Nüfusu 1000'in altında 1 mahalle, nüfusu 4000 üzerinde 5 mahalle yer almaktadır. Diğer bir ifadeyle Bartın şehrinin nüfusunun %16,3'ünün Kemerköprü, %10,8'inin Orduyeri, %10,7'sinin Gölbucağı, %7,7'sinin Tuna %7,6'sının de Aladağ mahallelerinde yaşadığı görülmektedir. Aynı zamanda bu mahalleler konut alanlarının yoğunlaştığı geniş alanlara sahip olan mahallelerdir (Şekil 6).

Tablo 5. Bartın Şhrinde Nüfusun Mahallelere Dağılımı (2017)

Mahalle Adı	Mahalle Nüfusu	%
Ağdacı	2622	3,6
Aladağ	5504	7,6
Cumhuriyet	3691	5,1
Çaydüzü	3832	5,3
Demirciler	3671	5,1
Esentepe	2800	3,9
Gölbucağı	7661	10,7
Hürriyet	2689	3,7
Karaçay	333	0,8
Karaköy	3711	5,1
Kemerköprü	11663	16,3
Kırtepe	3685	5,1
Köyortası	1584	2,3
Okulak	1575	2,3
Orduyeri	7735	10,8
Orta	1883	2,8
Şiremirçavuş	1307	1,8
Tuna	5539	7,7
Toplam	71485	100

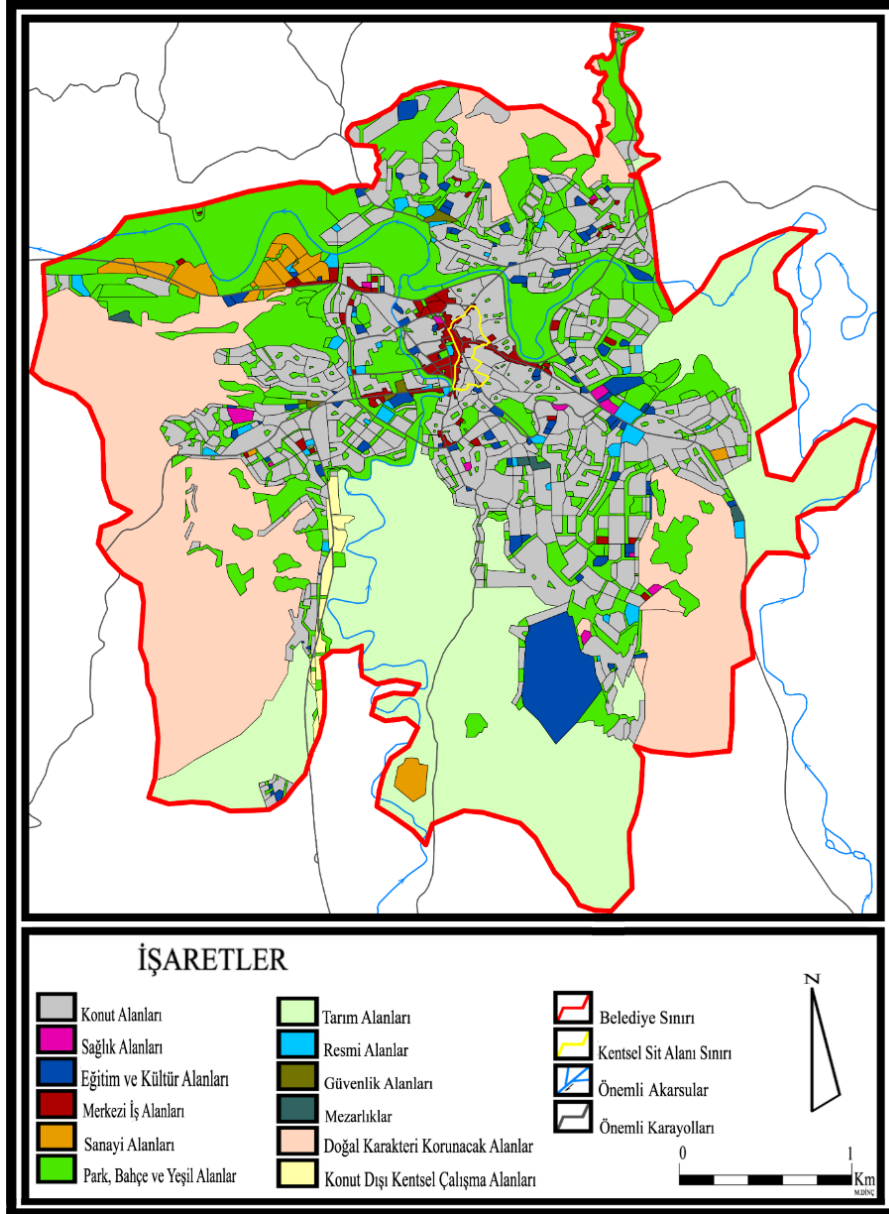
Kaynak: TÜİK, 2018. (TÜİK Zonguldak Bölge Müdürlüğü, Bartın, 31 Aralık 2017 Tarihli ADNKS Sonuçları)



Şekil 6. Bartın Şhrinde 2017 Yılı Nüfusun Mahallelere % Olarak Dağılımı (**Kaynak:** TÜİK, 2018. TÜİK Zonguldak Bölge Müdürlüğü, Bartın, 31 Aralık 2017 Tarihli ADNKS Sonuçları)

3. Bartın Şhrinin Fonksiyonel Özellikleri

“Bilindiği gibi, bir yerleşim alanında yaşayan nüfusun ekonomik faaliyet tarzı, o yerin fonksiyonel özelliğinin belirlenmesinde birinci derecede etkili olmaktadır.” (Özçağlar, 1994, s. 235). Bu anlamda şehrin fonksiyonel özellikleri şehir içi arazi kullanımına da etki etmektedir. Şehirde yer alan, şehrin gelişimini destekleyen, gelişmişlik durumunu gösteren sanayi tesisleri, ticaret, resmi kurum ve kuruluşlar, eğitim, sağlık, turizm gibi her bir fonksiyon şehir içi arazi kullanımında belirginleşmekte, şehrin fonksiyonel özellikleri konusunda fikir vermektedir (Şekil 7).



Şekil 7. Bartın Şehrinde Arazi Kullanımı, 2017 (Kaynak: Bartın Belediyesi İmar ve Şehircilik Müdürlüğü'nden alınan 1/40.000 ölçekli Bartın Nazım İmar Planından yararlanılarak çizilmiştir).

A. Yönetim Fonksiyonu

“Bilindiği üzere (...) yönetim fonksiyonu (...), şehir ile çevresi arasındaki ilişkileri geliştirip, şehrin merkezi gücünü artıran bir özelliğe sahiptir. Zira bu fonksiyonun uygulayıcısı durumundaki çeşitli kuruluşlar ve devlet daireleri, genellikle şehir merkezinde bulunurlar.” (Yazıcı, 1995, s. 201).

Bartın 1991 yılında il statüsü kazanmıştır. Bu anlamda idari merkez olarak etkilediği alan ve etkilendiği alan artmıştır. Bartın ilinde yer alan ilçe ve köylerin her türlü hizmeti bir üst merkez olarak Bartın şehrinden karşılanmaktadır. Bu durum Bartın şehrinin gelişimini desteklemektedir. Bartın ilinde 4 ilçe, 5 belde, 8 belediye, 48 mahalle, 265 köy bulunmaktadır. İlin idari bölünüşüne göre il; Merkez, Ulus, Amasra, Kurucuşile ilçelerine sahiptir.

Merkez ilçede; Merkez, Kozcağz, Hasankadı beldeleri olmak üzere 3 belediye yönetimi yer almaktadır. Ulus ilçesinde ise ilçe merkezi, Kumluca ve Abdipaşa beldeleri olmak üzere 3 belediye

yönetimi olduğu görülmektedir. Amasra ilçesinde Amasra Belediyesi, Kurucaşile ilçesinde Kurucaşile Belediyesi yer almaktadır. Bu ilçelere bağlı belde bulunmamaktadır (Tablo 6).

Tablo 6. Bartın İlinin İdari Bölünüşü (2017)

İlçeler	Belediyeler		Belediye Sayısı	Mahalle Sayısı	Köy Sayısı
	İlçe	Belde			
Merkez	Merkez	-	1	18	98
	-	Kozcağız	1	5	40
	-	Hasankadı	1	4	-
Ulus	Ulus	-	1	5	49
	-	Kumluca	1	3	20
	-	Abdipaşa	1	4	-
Amasra	Amasra	-	1	5	30
Kurucaşile	Kurucaşile	-	1	4	28
Toplam			8	48	265

Kaynak: Bartın İl Mahalli İdareler Müdürlüğü, 2018.

B. Sanayi ve Ticaret Fonksiyonu

Çalışma sahasında toplam işletme sayısının 46 olduğu görülmektedir. İşletme sayısının en çok taş ve toprağa dayalı sanayi ve gıda sanayinde olduğunu ifade etmek mümkündür. Çalışan sayısında ise taş ve toprağa dayalı sanayi, tekstil ve konfeksiyon sanayi ve gıda sanayinin ön plana çıktığı söylenebilir. Bu bağlamda işletme sayısının fazla olduğu sanayi kuruluşlarında, çalışan sayısının da fazla olduğu görülmektedir (Tablo 7).

Tablo 7. Bartın Şehrinde Faal Nüfusun Sanayi Kollarına Dağılımı (2017)

Sanayi Kolları	İşletme Sayısı		Çalışan Sayısı	
	Adet	%	Adet	%
Tekstil ve Konfeksiyon Sanayi	4	8,6	523	32,9
Kimya, Kömür ve Plastik Sanayi	3	6,5	77	4,8
Taş ve Toprağa Dayalı Sanayi	13	28,4	677	42,7
Orman Ürünleri ve Mobilya Sanayi	9	19,6	82	5,2
Gıda Sanayi	12	26,2	195	12,2
Metal Eşya ve Makine Teçhizat Sanayi	4	8,6	30	1,8
Diğer Sanayi	1	2,1	6	0,4
Toplam	46	100	1590	100

Kaynak: Bartın Ticaret ve Sanayi Odası, 2018.

Şehirde sanayi alanında, özellikle son yıllarda önemli gelişmeler yaşanmıştır. Bu kapsamda yeni tesislerin kurulmasıyla sanayileşme hızlanmıştır. Çalışma alanındaki işletmelerin sektörlere dağılımına göre taş ve toprağa dayalı sanayinin önde geldiği görülmektedir. Bu sektörün yoğunluk göstermesinde hammaddenin doğal ortamdan kolayca elde edilebilmesi, ucuz ve ekonomik getirisinin yüksek olması etkili olmuştur. Diğer önemli sektörün gıda sanayi olduğu görülmektedir. Bu sektörün tercih edilmesinde artan şehir nüfusunun beslenme ihtiyacının karşılanması amacıyla kırsal alanda üretilen tarımsal ve hayvansal ürünlerin işlenmesi ve ticaretinin yapılması etkili olmuştur. Diğer bir önemli sektörün orman ürünleri ve mobilya sanayi olduğu görülmektedir. Bu işletmelerin yoğunluk göstermesinde ise hammaddenin çevredeki ormanlık alanlardan, yakın çevreden rahat bir şekilde elde edilmesinin etkili olduğu söylenebilir.

Şehirdeki sanayi sitesinin bulunduğu alan Gölbucağı mahallesidir. Bu mevki, şehirde sanayi sitesinin kurulabilmesi için hem bulunduğu saha hem Ankara-İstanbul-Zonguldak yol güzergâhına

yakın olması, hem de Bartın Çayı kıyısında yer alması bakımından önem taşımaktadır. Araştırma alanında yer alan ticari işletmelerin mahallelere dağılımı doğal olarak farklılık gösterir (Tablo 8).

Şehirde toplam işletme sayısının 6764 olduğu görülmektedir. İşletme sayısının en fazla olduğu mahalleler 1872 işletmenin olduğu Kemerköprü mahallesi, 1311 işletmenin olduğu Kırtepe mahallesi, 847 işletmenin olduğu Orta mahalledir. Bu mahalleler merkezi iş alanlarının yayılış gösterdiği mahallelerdir. İşletme sayısının fazla olduğu bir başka mahalle 966 işletmenin bulunduğu Gölbucağı mahallesidir. Bu mahallede Yeni Sanayi Sitesi yer almaktadır. Bu bağlamda şehirdeki toplam işletmelerin %73,9'unun bu dört mahallede yer aldığı ifade edilebilir (Tablo 8).

Tablo 8. Bartın Şehrinde Özel İşletmelerin Mahallelere Dağılımı (2017)

Mahalle Adı	İşyeri Sayısı	%
Ağdacı	27	0,4
Aladağ	46	0,7
Cumhuriyet	287	4,2
Çaydüzü	87	1,3
Demirciler	104	1,5
Esentepe	26	0,4
Gölbucağı	966	14,3
Hürriyet	16	0,3
Karaçay	9	0,2
Karaköy	64	0,9
Kemerköprü	1872	27,6
Kırtepe	1311	19,3
Köyortası	328	4,8
Okulak	144	2,2
Orduyeri	220	3,3
Orta	847	12,5
Şiremirçavuş	75	1,2
Tuna	335	4,9
Toplam	6764	100

Kaynak: TÜİK, 2018. (31 Aralık 2017 tarihli ADNKS Sonuçları)

Yaya bölgesi olan Hükümet Caddesi'ndeki binaların hem alt katları hem de üst katları ticarethane olarak kullanılmaktadır. Bu alanda konut olarak kullanılan bina mevcut değildir (Fotoğraf 2). Bunun yanında Hükümet Caddesi'nin yakın çevresinde bulunan ve Yaya Bölgesi olarak kullanılan cadde ve sokaklardaki binaların çoğunluğu ticari amaçlarla kullanılmaktadır. Bu alanlarda konut olarak kullanılan binalar nadiren bulunmaktadır. Araştırma alanında en çok kullanılan cadde olan Hükümet Caddesi, merkezi iş alanlarının en yoğun olduğu noktadır. Caddede şehrin ve yakın çevresindeki kırsal alanların her türlü ihtiyacını karşılayacak ticarethaneler bulunmaktadır. Ayrıca bankalar, avukatlık büroları, emlak büroları gibi birçok hizmet çeşidinin bu cadde üzerinde yer aldığı görülmektedir. Cadde üzerinde yer alan en yaygın işletmeler kuyumculardır. Cadde üzerindeki işletmelerin %20,8'ini kuyumcular oluşturmaktadır. Bunun yanında %13,8'ini cep telefonu operatör ve tamir alanındaki iş yerleri oluşturmaktadır. Ayrıca cadde üstünde bankalar, avukatlık büroları, giyim ürünleri, pastane, fastfood, kafe, parfüm ve kozmetik ürünlerin ticaretini yapan iş yerleri bulunmaktadır (Tablo 9) (Şekil 7).



Fotoğraf 2. Şehrin En İşlek Caddesi Olan ve Merkezi İş Alanlarının Bulunduğu Hükümet Caddesinden Bir Görünüm (Kırtepe Mahallesi).

Tablo 9. Hükümet Caddesinde Yer Alan İşletmelerin Dağılımı (2017)

İşletme Türü	İşletme Sayısı	%
Kuyumcu	15	20,8
Cep Telefonu Operatör ve Tamir	10	13,8
Giyim	6	8,3
Pastane, Fastfood ve Kafe	4	5,5
Avukatlık Bürosu	4	5,5
Parfüm ve Kozmetik Ürünler	4	5,5
Banka	3	4,2
Hediyelik Eşya	3	4,2
Kitap ve Kırtasiye	2	2,8
Eczane	2	2,8
Diş Hekimi Kliniği	2	2,8
Kuruyemiş	2	2,8
Restoran	2	2,8
Kumaş ve Perde	2	2,8
Emlak Bürosu	2	2,8
Sigorta Bürosu	2	2,8
Beyaz Eşya Mağazası	1	1,4
Fotoğrafçı	1	1,4
Müzik Market	1	1,4
Dekorasyon	1	1,4
İnşaat Malzemesi	1	1,4
Hava Yolu Bürosu	1	1,4
Şans Oyunları Bayi	1	1,4
Toplam	72	100

Şehir merkezinde Salı ve Cuma günleri kurulan semt pazarında sebze, meyve ve hayvansal ürünlerin ticareti yapılmaktadır. Bu faaliyetler kırsal kesimde yaşayan kişiler tarafından yapılmaktadır. Üretilen bu mahsuller bu kişilerin kendilerine ait bağ, bahçe, sera ve besihanelerinde kendi imkânlarıyla yetiştirdikleri ürünlerdir. Pazar alanındaki faaliyetlerin büyük çoğunluğunu kadınlar yürütmektedir. Bu nedenle bu pazar “Galla Bazarı” (Kadınlar Pazarı) olarak adlandırılmaktadır (Fotoğraf 3).



Fotoğraf 3. Şehir Merkezinde Salı ve Cuma Günleri Pazar Kurulur. Genellikle Kadınların Satış Yaptığı Bu Pazara “Galla Bazarı” (Kadınlar Pazarı) Denir.

C. Ulaşım ve Turizm, Kültür, Rekreasyon Fonksiyonu

Yerleşme ve ulaşım her zaman birbiriyle ilişkili olmuştur. Şehirlerin oluşum ve gelişimlerinde ulaşım faaliyetlerinin büyük etkisi vardır. Bir şehrin önemli yollara ve bu yolların kesiştiği noktalara yakınlığı o şehir önemini arttırmaktadır. Ulaşım etkinlikleri şehir hayatının vazgeçilmez bir parçasıdır. Bu bağlamda şehrin komşu illerle olan ulaşım faaliyetleri ve şehir içi ulaşım hatlarının değerlendirilmesi şehrin ulaşım özelliklerinin belirlenmesi yönünden önem taşır.

Çalışma sahasındaki ulaşım özelliklerine bakıldığında; kentin bölgesel ve şehrsel olarak devlet karayollarıyla bağlantılı olduğu görülmektedir. Bu durumun şehrsel büyüme ve gelişme açısından olumlu bir özellik olduğu ifade edilebilir. Bartın'ın büyük merkezlere ve çevre yerleşmelere uzaklıkları dikkate alındığında birtakım özellikler görülmektedir. Şehre en yakın ilçe şehirle mesafesi 17 km olan Amasra ilçesi, en uzak ilçesi ise şehirle mesafesi 64 km olan Kurucuşile ilçesidir. En yakın komşu iller Karabük ve Zonguldak'tır. Şehir Ankara'ya 283 km, İstanbul'a 420 km, İzmir'e 753 km uzaklıktadır. Şehir merkezinden şehrin bütün mahallelerine ve yakın çevredeki bazı kır yerleşmelerine ulaşım belediyeye ait yolcu otobüsleriyle sağlanmaktadır. Ulaşımı sağlayan 51 belediye otobüsü bulunmaktadır. Bu otobüslerin ana durağı Kemerköprü mahallesinde yer almaktadır. Şehir içi ulaşımında belediye otobüsleri haricinde ulaşım yapan başka toplu taşıma sistemi yoktur. Şehir içi ulaşımı sağlayan otobüsler belli noktalarda aynı güzergâhı kullanmaktadır. Şöyle ki merkez duraktan Akpınar yol ayrımına giden araçla, merkezden TOKİ konut alanına giden araç Okulak mahallesindeki eski terminale kadar aynı güzergâhı kullanmaktadır. Ayrıca otobüslerin büyük çoğunluğu dönüş esnasında Hükümet Caddesi Yaya Bölgesi'nin kuzeyindeki Yukarı Çarşı Caddesi'ni kullanmaktadır.

Doğal kaynaklar şehrin turizm etkinliklerinin önemli bir bölümünü oluşturmaktadır. Özellikle de kıyı kaynakları araştırma alanındaki en önemli turizm faaliyetlerini meydana getirmektedir. Bartın şehrinde doğal kaynaklar, doğal çekicilikler bakımından Bartın Çayı, İnkumu ve Güzelcehisar bulunmaktadır. Yaz aylarında çok yoğun bir şekilde kullanılan bu kaynaklar; hem Bartın halkının hem de yakın illerden, ilçelerden ve diğer yerleşimlerden gelen ziyaretçilerin dinlenebileceği, eğlenebileceği, tatil yapabileceği alanlardır. Günübürlük ziyaretin yanında birkaç gün

veya birkaç hafta konaklama imkânı da bulunmaktadır. Bu bakımdan yaz turizminin şehir turizminde ayrı bir öneme sahip olduğunu söylemek mümkündür.

Tarihi ve kültürel çekicilikler açısından Halil Bey Cami (Yukarı Cami), İbrahim Paşa Cami (Orta Cami), Şadırvan Cami (Aşağı Cami), Arap Cami yer almaktadır. Ayrıca geleneksel Bartın Ahşap Evleri, Kemal Samancıoğlu Etnografya Müzesi, Orduyeri Köprüsü, Kemer Köprü, Asma Köprü, Hükümet Caddesinde bulunan Taşhan, Karakaş Caddesinde bulunan Dervişoğlu Hanı, Hamam Caddesi'nde bulunan tarihi Bartın Hamamı kültür turizmi açısından dikkat çekecek somut mimari örneklerdir. Nitekim yöreye özel Tel Kırma, Yazmacılık gibi el sanatları, "Çilek, Kültür, Turizm Festivali", Su Terazisi ve Kültür Evi-Şehir Tiyatrosu da önemli tarihi ve kültürel çekiciliklerdir.

Bartın şehri yeşil alanların yoğun olduğu şehirlerdendir. Çalışma sahasında 80 park, bahçe ve yeşil alan bulunmaktadır. Bunların en yoğun olduğu yer Orduyeri mahallesidir. Ayrıca Gölbucağı, Kemerköprü, Kırtepe ve Cumhuriyet mahallelerinde de çok sayıda park, bahçe ve yeşil alan bulunmaktadır. Çağlayan Piknik Alanı, Belediye Parkı, Yalı Sevgi Parkı ve Gazhane Parkı bunlardan en çok tercih edilen parklardır. Bu anlamda da şehir sakinliği, yeşilliği, geleneksel motifleri ile önemli bir cazibe potansiyeline sahiptir.

D. Sağlık ve Eğitim Fonksiyonu

Bartın şehri sağlık açısından değerlendirildiğinde; Şehirde 1 devlet hastanesi, 1 ağız ve diş sağlığı merkezi, 2 özel poliklinik, 1 özel muayenehane, 3 özel ağız ve diş sağlığı polikliniği, 18 özel diş hekimi muayenehanesi bulunmaktadır (Tablo 10). Ayrıca Şiremirçavuş mahallesine 400 yataklı devlet hastanesi inşa edilmektedir. Çalışmalar 2016 yılında başlamış ve halen devam etmektedir. Hastanenin faaliyete geçmesiyle birlikte hem daha kaliteli sağlık hizmetlerinin verileceği hem de sağlık açısından şehrin etki alanının genişleyeceği söylenebilir.

Tablo 10. Bartın Şehrindeki Sağlık Kuruluşları ve Çalışan Sayıları (2017)

Adı	Uzman	Pratisyen	Hemşire	Ebe	Yatak Sayısı
Devlet Hastanesi	74	10	284	69	432
Ağız ve Diş Sağlığı Merkezi	1	19	-	-	-
Özel Yaşam Tıp Merkezi	12	5	9	-	7
Özel Aktıp Merkezi	13	3	11	2	8
Toplam	100	37	304	71	447

Kaynak: Bartın İl Sağlık Müdürlüğü, 2018.

Sağlık hizmetlerinin sürdürüldüğü diğer bir faaliyet alanı aile sağlığı merkezleridir. Şehirde 23 aile sağlığı merkezi bulunmaktadır. Bu kurumlarda 23 doktor hizmet vermektedir (Tablo 11). Aile sağlığı merkezi binasında genellikle birden fazla hekimlik yer almaktadır. Bu sayının 4-5'e çıktığı merkezlerin olduğu görülmektedir. Bu sayının belirlenmesinde dikkate alınan hususlardan biri mahalle nüfuslarıdır. Mahallenin nüfusu ne kadar fazlaysa hekimlikte hizmet veren doktor sayısı da o kadar artmaktadır. Diğer bir kıstas da şehrin dış mahallelerinin aile sağlığı merkezlerinde görev yapan doktorlar aynı zamanda şehre yakın köylerin de aile hekimliklerini yapmaktadırlar. Dolayısı ile bu tür aile sağlığı merkezlerinin doktor sayısı da artmaktadır.

Tablo 11. Bartın’da Bulunan Aile Sağlığı Merkezlerinin Dağılımı (2017)

Adı	Hekimlik Sayısı	Doktor Sayısı
Tuna Aile Sağlığı Merkezi	4	4
Kırtepe Aile Sağlığı Merkezi	5	5
Orduyeri Aile Sağlığı Merkezi	4	4
Kemerköprü 1 Nolu Aile Sağlığı Merkezi	2	2
Kemerköprü 2 Nolu Aile Sağlığı Merkezi	1	1
Gölbucağı Aile Sağlığı Merkezi	4	4
TOKİ Konut Alanı Aile Sağlığı Merkezi	1	1
Gürgenpınarı Aile Sağlığı Merkezi	1	1
Kaşbaşı Aile Sağlığı Merkezi	1	1
Toplam	23	23

Kaynak: Bartın İl Halk Sağlığı Müdürlüğü, 2018.

Bartın ilinde 65 eczane bulunmaktadır. Bu eczanelerin 37’si Bartın şehrinde faaliyet göstermektedir (Tablo 12). Şehirde yer alan eczanelerin mahallelere dağılımı değerlendirildiğinde eczanelerin %29,8’inin Kemerköprü mahallesinde, %18,9’unun Kırtepe mahallesinde, %13,5’inin Orta mahallede ve %13,5’inin Tuna mahallesinde hizmet verdiği görülmektedir. Bu bağlamda şehirdeki eczanelerin %75,7’sinin bahsedilen dört mahallede bulunduğu ifade edilebilir. Eczane yoğunluğunun bu mahallelerde fazla olmasında birtakım faktörler etkili olmuştur. Bu faktörlerden biri bu mahallelerin merkezi iş alanlarını içermesi ve bu bağlamda en fazla kullanılan cadde ve sokakları kapsamaktadır (Şekil 7). Diğer bir faktör bu mahallelerde bulunan aile sağlığı merkezleri, özel poliklinik ve muayenehanelerdir. Bu sağlık kuruluşlarının eczanelerin yer seçimini etkilediği ve eczaneleri kendi güzergâhına çektiği söylenebilir.

Tablo 12. Bartın Şehrinde Eczanelerin Mahallelere Dağılımı (2017)

Mahalle Adı	Eczane Sayısı	%
Ağdacı	-	-
Aladağ	1	2,7
Cumhuriyet	-	-
Çaydüzü	-	-
Demirciler	1	2,7
Esentepe	-	-
Gölbucağı	4	10,8
Hürriyet	-	-
Karaçay	-	-
Karaköy	-	-
Kemerköprü	11	29,8
Kırtepe	7	18,9
Köyortası	-	-
Okulak	-	-
Orduyeri	3	8,1
Orta	5	13,5
Şiremirçavuş	-	-
Tuna	5	13,5
Toplam	37	100

Kaynak: Bartın İl Sağlık Müdürlüğü, 2018.

“Üniversite, şehrin ekonomik, sosyal, kültürel, mekânsal, gelişim ve değişimine önemli bir etki yapmaktadır.” (Sargin, 2006, s. 81). Bu bilgiye bağlı olarak Bartın Üniversitesi’nin Bartın şehri üzerinde hızlı yapılaşma, ekonomik faaliyetlerin çeşitlenmesi, kültürel etkileşim, şehrin yatay ve dikey yöndeki gelişimi gibi birçok olguyu etkilediğini söylemek mümkündür. T.C. Bartın Üniversitesi Strateji Geliştirme Dairesi Başkanlığı ve Bulamaççı’nın çalışmasında belirtildiği üzere Bartın Üniversitesi 2008’de açılmıştır. 2017-2018 akademik yılı verilerine göre 7 fakülteye, 3 enstitüye, 1 yüksekokula, 3 meslek yüksekokuluna sahiptir. Bu birimlerde öğrenim gören 16346

öğrenci bulunmaktadır (Tablo 13). Aynı zamanda 516 akademik, 240 idari olmak üzere toplam 756 personel faaliyet göstermektedir (Tablo 14). Bartın Üniversitesinin yeni yerleşke alanı olarak Kutlubeyyazıcılar köyü ve Esenyurt köyü seçilmiştir. Bu iki köyün sınırları içinde 1.162.781,55 m²'lik alanda çalışmalar sürdürülmektedir. Bu alanda Kara Yolları Genel Müdürlüğü'nün yaptığı kamulaştırmaya bağlı olarak yerleşke alanı güncellenmiştir. Güncellemeden sonraki yerleşke alanı 1.154.893,35 m²'dir (T.C. Bartın Üniversitesi Strateji Geliştirme Dairesi Başkanlığı ve Bulamaççı, 2017, s. 17). (Fotoğraf 4). Bu yerleşke şu an kullanılandan daha fazla kapasiteye sahiptir. Bu nedenle faaliyete geçtiğinde şehirde daha çok öğrenci olacağını söylemek mümkündür.

Tablo 13. Bartın Üniversitesi 2017-2018 Akademik Yılında Öğrenci Dağılımı (2017)

Akademik Birim	Öğrenci Sayısı
İslami İlimler Fakültesi	865
Fen Fakültesi	436
Edebiyat Fakültesi	1729
Eğitim Fakültesi	1277
İktisadi ve İdari Bilimler Fakültesi	2268
Mühendislik Fakültesi	1799
Orman Fakültesi	362
Beden Eğitimi ve Spor Yüksekokulu	1399
Sağlık Hizmetleri Meslek Yüksekokulu	1540
Meslek Yüksekokulu	2235
Ulus Meslek Yüksekokulu	345
Sosyal Bilimler Enstitüsü	688
Eğitim Bilimleri Enstitüsü	336
Fen Bilimleri Enstitüsü	626
Uzaktan Eğitim	441
Toplam	16346

Kaynak: Bartın Üniversitesi Strateji Geliştirme Dairesi Başkanlığı, 2018.

Tablo 14. Bartın Üniversitesi 2015-2016 Akademik Yılında Akademik Personel Dağılımı (2017)

Akademik Birim	Prof.	Doç.	Dr. Öğr. Üyesi	Öğr. Gör.	Arş. Gör.	Uzm.	Okt.	Çvr.	Toplam
İslami İlm. Fak.	-	1	9	3	10	-	-	-	23
Fen Fak.	-	1	10	-	11	-	-	-	22
Edebiyat Fak.	2	4	36	1	32	-	-	-	75
Eğitim Fak.	2	7	30	2	38	-	-	-	79
İkt. İd. Bil.Fak.	2	3	19	7	24	-	-	-	55
Mühendislik Fak.	-	7	21	-	41	-	-	-	69
Orman Fak.	14	11	22	3	12	-	-	-	62
Beden Eğt. Yük.	-	3	6	7	8	-	-	-	24
Sağ.Hiz.Mes.Yük.	-	-	1	23	-	-	-	-	24
Meslek Yüks.	-	-	5	34	1	-	1	-	41
Ulus Meslek Yüks.	-	-	-	9	-	-	-	-	9
Rektörlük	-	-	-	-	-	11	21	1	33
Toplam	20	37	159	89	177	11	22	1	516

Kaynak: Bartın Üniversitesi Strateji Geliştirme Dairesi Başkanlığı, 2018.

Şehirde 60 orta öğretim kurumu bulunmaktadır. Bu kurumlarda 1283 öğretmen, 18092 öğrenci yer almaktadır (Tablo 15). Orta öğretim kurumları içinde öğretmenlerin en yoğun olduğu kurumlar liselerdir. Öğretmenlerin %45,4'ü liselerde görev yapmaktadır.



Fotoğraf 4. Bartın Üniversitesinin Yeni Yerleşke Alanından Bir Görünüm.

Tablo 15. Bartın Şehrindeki Orta Öğretim Kurumlarının Başlıca Özellikleri (2018)

Okul	Okul Sayısı	Öğretmen Sayısı	Öğrenci Sayısı	Derslik Sayısı	Fen-Lab. Sayısı	Atölye-İşlik Sayısı	Bilgisayar Sınıfı Sayısı	Kütüphane Sayısı
Anaokulu	5	28	373	21	-	-	-	-
İlkokul	17	241	4640	217	9	3	3	7
Ortaokul	13	356	5318	242	11	5	7	10
Lise	15	583	7370	307	24	23	13	16
Reh. ve Dnş. Mer.	9	60	213	23	-	20	2	1
Eğitim Merkezi	1	15	178	16	4	4	1	1
Toplam	60	1283	18092	826	48	55	26	35

Kaynak: Milli Eğitim Bakanlığı, 2018.

Sonuç

Araştırma alanı Karadeniz Bölgesi'nin Batı Karadeniz Bölümü'nün Küre Dağları Yöresinde yer almaktadır. Şehir 10-120 m yükselti basamağı arasında bulunmaktadır. İl merkezi düzlük, ilin doğu, güney ve güneydoğu bölümleri engebelerdir.

Bartın ve yöresinde M.Ö. 21. yy'de Gaska kavmi hâkim olmuştur. Bu kavmin Bartın ve çevresine hâkim olan ilk kavim olduğunu ifade etmek mümkündür. Daha sonra sırasıyla Hititler, Paflagonlar, Frigyalılar, Fenikeliler, Karyalılar, Megaralılar, Kimmerler, Lidyalılar, Persler, Pontuslular, Romalılar ve Bizanslılar egemen olmuştur. Bartın ve çevresi 11. yy'nin sonlarında Anadolu Selçuklu Devleti'nin hâkimiyetine girmiştir. Sonrasında ise Osmanlı Devleti hüküm sürmüştür. Bartın ve yöresi o dönemden günümüze kadar mutlak Türk hâkimiyetindedir.

Çalışma sahasının nüfus özellikleri incelendiğinde 1927 yılında yapılan ilk düzenli nüfus sayımında toplam nüfusun 8681 kişi, 2017 yılına gelindiğinde ise 71485 kişi olduğu görülmüştür. Buna göre şehir nüfusunun 1927-2017 yılları arasında 8,2 kat arttığı ifade edilebilir.

Araştırma alanı yerleşme açısından değerlendirildiğinde şehri oluşturan mahallelerin Orduyeri, Kırtepe, Aladağ, Ömer Tepesi gibi yüksek alanlarda ve Bartın Çayı vadisi civarındaki düzlüklerde kurulduğu görülmüştür. Bartın Çayı'nın şehir merkezini çevrelediği söylenebilir. 2017 yılı itibarıyla şehrin 18 mahallesi bulunmaktadır. Şehir nüfusu artışıyla mahalle sayıları artışının birbiriyle paralel olduğu belirlenmiştir.

Şehir tarihin birçok döneminde çok sayıda uygarlığa ev sahipliği yapmıştır. Osmanlı Devleti'nin egemenliğine girdikten sonra mutlak bir Türk egemenliği gerçekleşmiştir. İdari bölünüş olarak ilçe merkezi, belediye ve daha sonra il statüsü kazanarak bugünkü yapısına ulaşmıştır.

Araştırma alanının sanayi yapısı değerlendirildiğinde Cumhuriyet öncesinde ev tipi sanayi ve el sanatları faaliyetlerinin yaygın olduğu görülmüştür. Cumhuriyet sonrasında ise atölye tipi sanayi yaygınlaşmaya başladığı tespit edilmiştir. Özellikle 1990 yılından sonra sanayi gelişim göstermiştir.

Şehirde ticari faaliyetlerin Orta mahalle, Kırtepe mahallesi ve Kemerköprü mahallesi sınırları içinde yer alan merkezi iş alanlarında yoğun olarak sürdürüldüğü söylenebilir. Özellikle Kırtepe mahallesinde yer alan ve Yaya Bölgesi olan Hükümet Caddesi'nde ticari etkinliklerin çok yoğun olduğu, bu alandaki binaların hem alt hem de üst katlarının ticaret hizmeti sağlamak amacıyla kullanıldığı görülmüştür.

Bartın şehrinde şehir içi ulaşım incelendiğinde ulaşımın belediye otobüsleri ve taksilerle sağlandığı görülmektedir. Bu araçlar şehrin bütün mahallelerine ve şehre yakın diğer yerleşmelere ulaşım hizmeti vermektedir. Bartın Belediyesi'ne ait 51 otobüs bulunmaktadır. Bu otobüsler Kemerköprü mahallesinde bulunan ana duraktan hareket etmekte ve şehir içindeki ana cadde ve sokakları kullanmaktadır. Bunun yanında şehirde 13 taksi durağı bulunmaktadır. Bu duraklarda toplam 110 taksi faaliyet göstermektedir. Ayrıca şehir içinde yer alan ve şehirle yakın çevredeki yerleşmeler arasındaki ulaşımı sağlayan 26 minibüs durağı bulunmaktadır. Bu duraklarda 406 minibüs hizmet vermektedir.

Araştırma alanı turizm özellikleri bakımından dikkat çekicidir. Doğal çekicilikleri; Bartın Çayı, İnkumu, Güzelcehisar kıyıları ve Güzelcehisar Lav Sütunları'dır. Tarihsel ve kültürel çekicilikler; tarihi Bartın Evleri, Kemal Samancıoğlu Etnografya Müzesi, Şadırvan, İbrahim Paşa ve Halil Bey Camileri, Orduyeri, Asma ve Kemer köprüleridir. Geleneksel çekicilikler ise; el işlemleri, Tel Kırma ve çilek festivalidir. Şehirde toplam 80 park, bahçe ve yeşil alan vardır. Bu alanların çoğunluğu Orduyeri mahallesinde yer almaktadır.

Bartın şehrinde 1 devlet hastanesi, 1 ağız ve diş sağlığı merkezi, 2 özel poliklinik, 1 özel muayenehane, 3 özel ağız ve diş sağlığı polikliniği, 18 özel diş hekimi muayenehanesi bulunmaktadır. Bunun yanında Şiremirçavuş mahallesinde 400 yataklı devlet hastanesinin yapımı sürmektedir. Şehirde 23 aile sağlığı merkezi ve bu kuruluşlarda faaliyet gösteren 23 doktor vardır. Bartın ilinde yer alan 65 eczanenin 37'si Bartın şehrinde faaliyet göstermektedir. Eczanelerin yer seçiminde; yaygın olarak kullanılan caddeler, sokaklar ve sağlık kuruluşlarına yakınlık gözetilmektedir.

Şehirde yer alan Bartın Üniversitesi 2008'de açılmıştır. Üniversitede fakülte sayısı 7, enstitü sayısı 3, yüksekokul sayısı 1, meslek yüksekokulu sayısı 3'tür. Akademik personel sayısı 516, öğrencisi sayısı 16346'dır. Bartın Üniversitesi'nin yeni yerleşkesi Kutlubeyyazıcılar köyü ile Esenyurt köyü sınırları içinde yapılmaktadır. Şehirde orta öğretim kurumu sayısı 60'tır. Bu kuruluşlarda faaliyet gösteren öğretmen sayısı 1283, öğrenci sayısı 18092'dir.

Bartın şehrinin nüfusu artmaktadır. Bu artış yaya bölgesinin kapasitesini zorlamaktadır. Yayaların rahat hareket etmeleri açısından yaya bölgesinin genişletilmesi gerekmektedir. Bartın Üniversitesi'nin açılmasıyla şehirdeki öğrenci sayısı artmıştır. Üniversitenin yeni yerleşkesi yapıldıktan sonra öğrenci sayısı daha da artacaktır. Öğrencilerin barınma, yeme-içme ve eğlenme gibi ihtiyaçlarının giderilmesi açısından yeni konut, pansiyon, yurt, restoran, kafe gibi birimlerin oluşturulması ihtiyacı doğmaktadır.

KAYNAKÇA

- Aliğaoğlu, A. (2003). *Afyonkarabısar şehir coğrafyası. (Yayımlanmamış Doktora Tezi)*. Ankara: Ankara Üniversitesi.
- Bartın Belediyesi İmar ve Şehircilik Müdürlüğü. (2017). *Bartın şehir planı*.
- Bartın Belediyesi İmar ve Şehircilik Müdürlüğü. (2012). *1/40.000 ölçekli Bartın nazım imar planı*.
- Bartın Belediyesi Özel Halk Otobüsleri Nak. Mot. Taş. Koop. (2012). *Şehir içi ulaşım verileri*.
- Bartın İl Çevre ve Şehircilik Müdürlüğü. (2012). “1 / 25.000 Ölçekli Topoğrafya Haritaları (E28-c1, E28-c2, E28-c3, E28-c4, E28-d2, E28-d3)”.
- Bartın İl Halk Sağlığı Müdürlüğü Verileri. (2017).
- Bartın İl Kültür ve Turizm Müdürlüğü Verileri. (2012).
- Bartın İl Mahalli İdareler Müdürlüğü Verileri. (2017).
- Bartın İl Sağlık Müdürlüğü Verileri. (2017).
- Bartın Ticaret ve Sanayi Odası Verileri. (2017).
- Emiroğlu, M. (1965). Bartın’da nüfus ve ekonomik faaliyetler. *Ankara Üniversitesi Dil ve Tarih-Coğrafya Fakültesi Dergisi, Sayı 23(3.4)*, ss. 135-170. (E.A: <http://dergiler.ankara.edu.tr/dergiler/26/1047/12636.pdf>. E.T: 31.07.2018).
- Gümüşçü, O. ve Balcıoğulları A. (2005). *Coğrafyaya giriş, kavramlar-tarihçe-sistemantik-evren-harita*. Bilge Yayınevi, No: 1, Ankara: Başer Basın Yayın.
- Güney, E. (2004). *Türkiye hidrocoğrafyası*. 2. Baskı, Çantay Kitabevi.
- Işık, Ş. (2008). Türkiye’de üniversitelerin kentleşme üzerine etkileri. *Dokuz Eylül Üniversitesi, Sosyal Bilimler Enstitüsü Dergisi. 10(3)*. ss.159-181. (E.A: <http://acikerisim.deu.edu.tr/xmlui/bitstream/handle/12345/5375/10.3%2520%25C4%25B1%25C5%259F%25C4%25B1k.pdf?sequence=1&isAllowed=y>. E.T: 30.11.2018).
- Kara, H. (1988). Çukurova’da kentleşme ve sanayileşmenin tarım topraklarına etkisi. *Ankara Üniversitesi Dil ve Tarih-Coğrafya Fakültesi Dergisi, Sayı 32(1.2)*, ss.267-280. (E.A: <http://dtcfdergisi.ankara.edu.tr/index.php/dtcf/article/download/3214/2764>. E.T: 24.07.2018).
- Özçağlar, A. (1994). Zile’nin kuruluşu, gelişmesi ve bugünkü fonksiyonel özellikleri. *AÜ Türkiye Coğrafyası Araştırma ve Uygulama Merkezi Dergisi, Sayı 3*, ss.219-243. (E.A: http://tucaum.ankara.edu.tr/wp-content/uploads/sites/280/2015/08/tucaum3_11.pdf. E.T: 24.07.2018).
- Samancıoğlu, K. (1999). *Bartın belediyesi ve tarihçesi*. Neşreden: Belediye, 1. Basım 1954, Bartın: İletişim Matbaası.
- Sargin, S. (2006). *Şehirleşme-üniversite, üniversitelerin şehirleşmeye etkileri, (Isparta örneği)*. Isparta: Fakülte Kitabevi.
- Şahin, S. (1998). *Bartın ilinin beşeri coğrafyası. (Yayımlanmamış Doktora Tezi)*. Ankara: Gazi Üniversitesi. (E.A: <https://tez.yok.gov.tr/UlusalTezMerkezi/TezGoster?key=kScA8XnrRb0WogX-qPGFkskY85xz9XDy8DHxdYM3ljQSVLiIqdwVFz91EJvg5kOj>. E.T: 24.07.2018).
- TÜİK (Türkiye İstatistik Kurumu). (2017). Nüfus, konut ve istihdam verileri.
- Tümertekin, E. ve Özgüç N. (2002). *Beşeri coğrafya, insan, kültür, mekan*. İstanbul: Çantay Kitabevi.
- T.C. Bartın Üniversitesi Strateji Geliştirme Dairesi Başkanlığı (Ali Bulamaçcı). (2017). *Bartın Üniversitesi 2017 yılı idare faaliyet raporu*. Bartın. (E.A: <https://cdn.bartın.edu.tr/sgdb1/a280348b-5016-4a13-8b52-0f2e56858116/2017.pdf>. E.T: 30.11.2018).
- T.C. Bartın Valiliği İl Planlama ve Koordinasyon Müdürlüğü. (Turay Haliloğlu). (2008). *Bartın ili su kaynakları yönetimi stratejisi*. 1. Baskı, Bartın: Sargin Matbaası.
- T.C. Bartın Valiliği İl Planlama ve Koordinasyon Müdürlüğü. (2018). *İl brifingi*. Ağustos. (E.A: http://www.bartın.gov.tr/kurumlar/bartın.gov.tr/Dosyalar/II_Planlama_Koordinasyon_Md/Brifingler/Bartın_il_brifingi_2018_Agustos.pdf. E.T: 30.11.2018).

- T.C. MEB (Milli Eğitim Bakanlığı) (2018). *Eğitim istatistikleri bartın verileri*.
- Yılmaz, B., Kaya, L. G., Ateş, O. ve Memlük, Y. (2011). Geleneksel Yapıların Kentsel Mekanda Oluşturduğu Düzenin Bartın Kenti Örneğinde İncelenmesi. *İnönü Üniversitesi Sanat ve Tasarım Dergisi*, 1(1), ss.1-10. (E.A: <http://dergipark.gov.tr/download/article-file/92406>. E.T: 31.07.2018).
- Yazıcı, H. (1995). Şehir coğrafyası açısından bir inceleme: Bayburt. *Türk Coğrafya Dergisi*, Sayı 30, ss.189-218. (E.A: <http://dergipark.gov.tr/download/article-file/198797>. E.T: 31.07.2018).