



# CUMHURİYET DÖNEMİ (1960-1980) KONUT MİMARİSİNDE “SIHHİLİK” TEMASI: ANTALYA BALBEY MAHALLESİ ÖRNEĞİ

*Kadir Emre BAKIR<sup>a</sup>*

*E-mail: kemrebakir@gmail.com*

## Özet

Cumhuriyet ideolojisi, yönetim şeklinin değiştirmenin yanı sıra toplumun yaşam biçimini de yeniden tasarlamaya çalışmaktadır. Bu tasarımın kapsamında öne çıkan başlıklardan birisi olan sıhhiyet kavramıdır. Genel olarak bakıldığında yaşamın her alanında modernliği savunan Cumhuriyet ideolojisinin sağlığa bu denli önem vermesinin en büyük sebebi geçmişten gelen ve toplumu derinden etkileyen kötü sağlık koşullarıdır. Savaş döneminden ve öncesinden kalan bulaşıcı hastalıklarla mücadele etme, sağlıklı nesillerin yetiştirilmesi, sağlık hizmetlerinin devlet aracılığıyla sağlanması gibi hizmetler imparatorluktan dönüştürülen genç Türkiye Cumhuriyeti için devlet politikası haline getirilmiştir.

Bu durumun mimaride yansımaları görülen sıhhiyet kavramı konutta hijyen öncelikli mekanlar olarak banyo, tuvalet ve mutfağın çağdaşlarına benzer şekilde ortaya konmasını sağlamıştır. Aynı zamanda ışık ve havanın da sağlık üzerine etkileri konutta sağlık, sıhhiyet konularında ele alınan diğer başlıklardandır. Bu çalışmada Cumhuriyet dönemi mimarlığının konutta sıhhiyet kavramı ele alınmış bu bağlamda Antalya ili Balbey Mahallesi’nde dönem mimarisini yansıtan konutlarda örneklenmiştir. Bu örneklerde geleneksel konutların sıhhi mekânlarının Cumhuriyet dönemi konutlarında da çağdaş biçimde yer aldığı görülmüştür.

## Anahtar Kelimeler

Antalya Cumhuriyet dönemi konutları,  
Cumhuriyet dönemi konut mimarisi,  
Hijyen,  
Sıhhiyet

## “SANITATION” CONCEPT IN THE DWELLING ARCHITECTURE DURING REPUBLICAN PERIOD (1960-1980): SAMPLE OF ANTALYA BALBEY DISTRICT

### Abstract

The Republican ideology is trying to redesign the way of life of the society as well as changing the way of administration. One of the outstanding titles in this design is the concept of sanitary. The most important reason why the Republican ideology that advocates modernity in every area of life, attaches importance to health is bad health conditions that come from the past and effect the society deeply. Struggle with contagious diseases from war period and before, healthy generations, health services provided by the state become government policy for Republic of Turkey.

The concept of sanitary in architecture makes bathroom, toilet and kitchen similar to their contemporaries as a hygiene priority space. At the same time the effects of light and air on health are other topics covered in health, sanitary in the dwelling. In this study, the concept of sanitary was evaluated in architecture of the Republican period. In this context, Balbey District of Antalya province is exemplified in the houses reflecting the period architecture. In these examples, it is seen that the sanitary spaces in traditional dwellings had also taken place temporarily in Republican period dwellings.

## Keywords

Antalya Republic period housing,  
Republican period housing architecture,  
Hygiene,  
Sanitation

<sup>a</sup> Y.. Lisans Öğrencisi, Akdeniz Üniversitesi Mimarlık Fakültesi, Mimarlık Bölümü, Antalya

**Makale Bilgisi:** Araştırma Makalesi; Başvuru: 15.11.2018; Düzeltme: 23.11.2018; Kabul: 26.11.2018; Çevrimiçi yayın: 25.12.2018

Atıf için: Bakır, K.E. (2018). Cumhuriyet Dönemi (1960-1980) Konut Mimarisinde “Sıhhiyet” Teması: Antalya Balbey Mahallesi Örneği, ATA Planlama ve Tasarım Dergisi, 2:2, 13-20.

© 2018 ATA PTD, Tüm Hakları Saklıdır.

## 1. GİRİŞ

Konut kavramı insanların içinde yaşadıkları ev, apartman vb. yer, mesken, ikametgâh olarak tanımlanmaktadır (URL-3). Ancak mimarlık fiziksel çevreyi şekillendirdiği kadar, insan hareketlerini mekân yoluyla yönlendirme gücüne sahip güçlü bir araçtır ve muhtemelen mimarlık ile en yakın ilişki kurduğumuz yer” konutlardır (Karakök, 2018). Mimarlığın ve konutun bu gücünün farkında olan Erken Cumhuriyet dönemi elitleri modern insanı ve toplumu, modern konutla birlikte yaratmayı düşlemişlerdir. Dönemin dergilerinde konut mimarisinde öne çıkan ideolojik beklentiler açıkça ifade edilmektedir. Daha sonraları bu beklentiler ortadan kalksa da konut mekânı modernleşmenin belirgin somutlaşma alanlarından biri olmaya devam etmiştir (Zeylan, 2009: 52).

Sihhi ise kelime kökeni olarak Arapça’dan gelen bir kavram olup sağlıkla ilgili, sağlığa yarar anlamlarına gelmektedir (URL-1). Günümüzde Dünya Sağlık Örgütü’nce sağlık “sadece hastalık ve sakatlığın olmayışı değil, bedence, ruha ve sosyal yönden tam iyilik hali” olarak tanımlanmaktadır (URL-2). Bu tanımlama ise sağlığın kapsamının fiziksel iyilik olduğu kadar ruhsal iyilik olduğuna dikkati çekmektedir. Bu çalışmada, öncelikle erken Cumhuriyet döneminde ifade edildiği şekliyle sıhhi kavramını tanımlanmış ve Cumhuriyet’in ilanıyla birlikte toplum hayatında öne çıkan sıhhi ve fennilik gibi kavramlar ele alınmıştır. Mimaride sıhhat kavramının yansımalarının dönemin şartlarında nasıl yorumlandığını anlamak için Arkitekt dergisinde yayımlanmış olan mesken ve sıhhi konulu yazılar incelenmiştir. Bu yazılarda ön plana çıkartılan doğal ışığın alınmasında etkili olan cephe düzeni, açıklıklar ile sıhhi ve sağlıkla ilişkilendirilen mutfak ve ıslak hacimlerin mekansal örgütlenmedeki yeri yerel örnekler ile karşılaştırılmıştır. Antalya Balbey Mahallesi’nde gerçekleştirilen alan araştırması ile tespit edilen 1960-1980 döneminde inşa edilen yerel konut örnekleri bu yazılarda tanımlanan sıhhi kriterleri üzerinden değerlendirilmiştir. Bunlar yapılırken sıhhi kavramının Erken Cumhuriyet’te ne anlama geldiği, yeni rejimle

ilişkisinin nasıl olduğu ve bu ilişkinin mimarideki yansımalarının literatürdeki örnekleri dayalı araştırmalarla ortaya konmuş, Antalya’daki Cumhuriyet dönemi konutlarında nasıl yorumlandığı ise Balbey Mahallesi’nde yapılan alan araştırması ile ifade edilmiştir.

## 2. CUMHURİYET DÖNEMİ KONUTUNDA SİHHİLİK ALGISI

Yılmaz (2016)’ın aktardığına göre iki dünya savaşı arasında modernist inanın temel özelliklerini Overly (2007), “gün ışığı, temiz hava, ferahlık, hijyen ve sağlık” olarak tanımlamıştır. Bu bağlamda konut ele alındığında, “mekânların aydınlık ve temiz olması, kullanılan mobilyaların kolay temizlenmesi, toz tutmaması, havalandırma, mikroplardan arındırma...” gibi başlıklar öne çıkmaktadır. Ayrıca mutfak, banyo gibi mekânlarda hijyeni sağlayan kullanım biçimleri temizlik, verimlilik, rasyonellik kavramları ile ele alınmış, üretim mekânını organize eden Taylorcu yöntemler konuta uyarlanmıştır (Yılmaz, 2016).

Modernitenin ortaya koyduğu sağlık kavramı 20.yy’ın başlarında bazı ülkelerde görülen rejim değişiklikleriyle birlikte ele alınmış ve propaganda amacıyla kullanılmıştır. Bu ülkelerde sağlık teması eskinin sağlıksız yeninin sağlıklı olduğu düşüncesi üzerine inşa edilmiştir. Örnek olarak 1920’lerde Sovyet Rusya’da sağlıksız olan burjuva geçmişinin reddi ve hijyenik, aydınlık, temiz bir gelecek söylemiyle karşılaşılmaktadır (Yılmaz, 2016). Türkiye’de ise cumhuriyet rejimi benzer şekilde sağlık ve gençlikle ilişkilendirilmiş, Avrupa’nın hasta adamı olan Osmanlı İmparatorluğu ile bağların koparıldığı vurgulanmıştır (Bozdoğan, 2015). Eski düzenden bağlarını koparmak, yeni ideolojinin kendini tanımlaması ve kanıtlanması açısından oldukça önemlidir. Bu anlamda modern evde sağlık ve hijyen vurgusunun cumhuriyetin takıntısı haline geldiğini söylemek mümkündür. Sıhhat kapsamında; güneş ışığı, yeşil bahçe, hijyen için banyo gibi kavramlar ön plana çıkmaktadır (Bozdoğan, 2015).

Dönemin Türk popüler yayınlarında akılcı ve hijyenik olarak tasarlanmış evler, genç ve sağlıklı nesillerin yetişmesinde çeşitli

araçlardan biri olduğu söylenmektedir (Bozdoğan, 2015). Mimari yayın olan Arkitekt dergileri tarandığında Türkiye’de yapılan, önerilen tasarımlarda modernitenin sağlıklı ilgili görüşlerinden etkilenildiği görülmektedir. Arkitekt’in 1931’de ilk sayısında çıkan “Binanın İçinde Mimar” yazısında Aptullah Ziya mimarı, işverenini rahat, temiz, sıhhi bir şekilde yaşatmak için çalışan bir düşünür olarak ifade etmiştir (Ziya, 1931: 19). Bu dönemin tasarım anlayışında, örnek bir evin mobilyalarından bahsedilmekte, temizliğin kolay yapılabilmesi için kanepeler ve koltukların maroken olabileceği söylenmekte, ısıtma sistemi olarak da kalorifer veya salamandra sobası önerilmektedir. Odaların ısıtılıp koridor ve sofanın soğuk kalmasının sağlık için tehlikeli olduğunu vurgulanmaktadır (Ziya, 1931). Banyoda suyun ısıtılması için termosifon kullanımını önerilmektedir (Ziya, 1931). Sıhhat kavramıyla ilgili bir başka öneri de konutlarda pasif yöntemlerle havanın değiştirilmesi, mekânın belli oranda ısıtılmasının, soğutulmasının sağlanmasıdır (Faik, 1931). Duvarlarda hava boşluğu bırakılarak ısı yalıtımının sağlanmaya çalışılması bu dönemde Kimyager A. Rıza B. Evi (Adana)’nde görülmektedir (Ziya, 1931). Tüm bu verilere bakıldığında Cumhuriyet Dönemi konutunda sıhhiğin sağlanması aynı zamanda konfor şartlarının da sağlanmaya çalışılması anlamına geldiği görülmektedir.

Konuta sadece tekil anlamda bakılmaması gerektiği, konut üzerinden gidilerek yerleşim ve kent ölçeğinde de sıhhiğin ele alınması gerekliliğinin vurgusuna bu dönemde rastlanılmaktadır. İhsan, İnşa Etmek San’atı isimli yazısında ortaya konan apartmanları hava ve ışığı az alabilmesi bakımından eleştirmiştir. Bir evin inşası söz konusu olduğunda evi tekil anlamda değerlendirmenin yetersiz olacağını belirtmiş, tasarımının altyapı ile birlikte düşünülmesi gerektiğini söylemiştir (İhsan, 1931).

Cumhuriyet’in sıhhiyet takıntısı sadece kentleri ve kentli modern yaşamı değil aynı zamanda köyleri de kapsamaktadır. Hatta kırsalda modernizm “kenttekinin aksine köyde, devrimin ideolojik yönünün ağır bastığı yeni bir model oluşturmaktan çok, mevcut durumu

iyileştirmeye yönelik” bir harekettir. Bu bakımdan köylerin ‘sıhhi’ olması en önemli temel koşuldur (Örmecioglu, 2000). Dönemin yayınları incelendiğinde ideal köy evi çoğu zaman ‘bol ışık ve bol hava’ alan badanalı ev anlamına gelmektedir (Naci, 1947). Örmecioglu’nun (2000) aktardığı ve Necati Çiftçi 1925 yılında Türk Sesi’ndeki köşesinde belirttiği gibi bu yeni köyler ‘düzgün yolları, sıhhi evleri, fenni ahırları, iktisadi teşkilatı, müessesat-ı içtimaiyesi (sosyal kuruluşları)... [ile] yeni hükümetin, yeni ruhun, yeni idarenin temsili olacaklardır”.

1930’lu yılların sonuna doğru dünyada yükselen milliyetçilik akımlarından genç Türkiye Cumhuriyeti de etkilenmiştir. Kültür ve sanat hayatında modern reddetmek yerine modern millileştirmek ön plana çıkmış ve mimari de kendine düşen payı almıştır (Bozdoğan, 2015). Geleneksel mimarinin modern mimarinin yanında eksikliğinin olmadığı, aslında geleneksel mimarinin modern mimarinin unsurlarına zaten sahip olduğu vurgulanmıştır. Özellikle sıhhiyet temasında Sedat Hakkı Eldem Türk Evi’nin modern evden önce de hijyene sahip olduğunu ifade etmiş, sıhhi tesisatın, dolap içinde yer alan gusülhanelerin Avrupa’da dolap içindeki lavabo ve duş yerlerine benzetmiştir (Bozdoğan, 2015).

Devlet eliyle konutlarda sıhhiğin sağlanmaya çalışılması Cumhuriyet döneminin getirilerindedir. Bu duruma 1949 yılında Arkitekt’te yayınlanan “Umumi Hıfzısıhha Kanunu’nun 250. Maddesine göre Hazırlanan Meskenlerin Haiz Olacakları Sağlık Şartlarına Göre Talimat” örnek verilebilir. Bu talimatta konutun tanımına, nereye inşa edilemeyeceklerine, inşasında kullanılacak malzemelere, kat yüksekliklerinin en az ne kadar olması gerektiğine, sahip olması gereken banyo, mutfak ve tuvaletlerin asgari ölçülerine, ısıtma sistemlerine ve diğer konulara değinilmiştir (Anonim, 1949). 1961 Anayasası’nın 49. Maddesinde belirtilen barınma hakkının “sağlık hakkı” başlığı altında düzenlenmesi oldukça ilgi çekicidir. Belirtilen maddede yoksul veya dar gelirli ailelerin sağlık şartlarına uygun konut ihtiyaçlarını karşılayıcı tedbirler alması devletin ödevi olarak gösterilmiştir (URL-4). 1982

Anayasası'nda ise konut, sağlık hakkı başlığından çıkarılmış ve ayrı bir başlık olarak düzenlenmiştir (URL-5). Tüm bu düzenlemeler göz önüne alındığında konutun rasyonel anlamda sağlık ve asgari düzeyde konfor şartlarını barındırması gerektiği devlet eliyle ifade edilmiştir.

### 3. ANTALYA BALBEY MAHALLESİ CUMHURİYET DÖNEMİ (1960-1980) KONUTLARINDA SİHHİLİK TEMASI

Balbey Mahallesi'nin temelleri Anadolu Selçuklu Devleti'nin sultanı I. Gıyaseddin Keyhüsrev'in 5 Mart 1207 tarihinde Antalya'yı fethiyle atılmıştır. Her ne kadar İbn Batuta XIV. yy'da, Antalya'da halkın dinlerine göre ayrı ayrı mahallelerde oturduğunu ifade etse de (Güçlü, 2004) bir kısım kaynaklarda birlikte yaşandığı ifade edilmektedir (Çelik Başok, 2016). Bu mahalleler de büyük surla çevrili Kaleiçi denilen yerleşimi oluşturmaktadır. XV. yy'dan itibaren Kaleiçi'nde yerleşim sıkıntısı görülmeye başlanmış, kuzeyde Kalekapısı civarında mahalleler oluşturulmuştur. Örnek olarak Kuyucu Murad Paşa Camii, Balıbey (Balbey) ve Müsellim Camii çevresinde oluşan mahalleler gösterilebilir (Güçlü, 2004). Fatih Sultan Mehmet döneminde yapılan Teke Livası Vakıf kaydına göre, Karahisar nahiyesinde Balı zaviyesinin adı geçmektedir. Balı zaviyesi tarihi Silyon kentinin 5-6 km. kuzeyindeki Tekke köyünde bulunmaktadır. Balıbey Camii'nin etrafında oluşan ve aynı adı taşıyan mahalle ile Balı zaviyesinin bağlantılı olma ihtimali bulunmaktadır (Güçlü, 2004). Daha sonraları mahallede Balıbey Camii vakfı kurularak, mahallenin ve aynı isimli külliye'nin ayakta kalması sağlanmıştır. XIX. yy'a ait kaynaklarda Balıbey Mahallesi ve Balıbey Camii olarak geçmekle birlikte Cumhuriyet döneminde Balbey'e dönüştürülmüştür (Güçlü, 2004).

1978 yılı Nazım İmar Planında ve bu plana göre hazırlanan uygulama imar planlarında Balbey bölgesi için orta yoğunluklu konut alanı kararı verilmiştir. Kent merkeziyle bağlantı kuran ve ana ulaşım akslarına yüz veren adalarda beş ve yedi katlı blok yapı düzeni ile ticaret kullanım kararı önerilmiştir. Bu kararlarla mahalle çeperi yüksek katlı yapılarla çevrelenmiş, mahalle kimliğinin

dışarıdan algılanamaz hale gelmiştir (Yağcı,2009). Kaleiçi'nden sonra Antalya'nın tek organik dokusuna sahip olması bakımından kent belleğinde önemli bir yere sahiptir (Yağcı,2009: 44). Günümüzde Balbey Mahallesi kentsel sit alanı sınırları içinde varlığı tespit edilen Cumhuriyet dönemi konutları, genel olarak 1960-1980 yıllarında inşa edilmiş yapılardır. Dönemsel mimari yapılar olarak nitelenen toplamda 10 adet yapı vardır (Resim 1).



**Resim 1:** Balbey Mahallesi Kentsel Sit Alanı ve Çevresi Koruma Amaçlı İmar Planı paftası (Cumhuriyet dönemi konutları pafta lejantında C ile simgelenmiş, ayrıca yazar tarafından sarı ile gösterilmiştir. (Kaynak: Antalya B.B. KUDEB ofisi).

Resim 1 (Üstte)'de yer alan paftada Cumhuriyet dönemi konutları işlenmiştir. Alanda yapılan çalışmada 422. Sokakta bulunan 15 kapı numaralı konut ve 418. Sokakta bulunan 40 kapı numaralı konut (Resim 2) incelemeye tabi tutulabilmiştir. Bu konutların incelenebilmesinde konut kullanıcılarının iç mekânın görülmesine izin vermesi etkin rol oynamıştır.



**Resim 2.** Sol: 422. Sokakta yer alan 15 kapı numaralı konut ve 418. Sokak yer alan 40 nolu kapı (Antalya B.B. KUDEB ofisinden temin edilen paftadan alınmıştır).

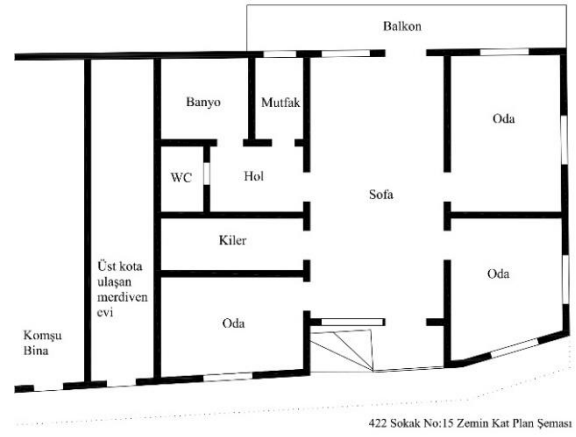
422. Sokak 15 kapı numaralı konut iki katlı olup, üst kat alt kattan bağımsız olarak kullanılmaktadır. Üst kata bina giriş cephesinin yanından çıkan kapalı merdiven ile ulaşılmaktadır. Araştırma sürecinde üst kata girilememiştir. Konutun 1962 yılında inşa edildiği, giriş cephesinde yer alan mermer levhadan anlaşılmaktadır.

Bina giriş cephesine bakıldığında pencere oranlarının geleneksel konutlarda olanın aksine düşey değil yatay bant pencerelere yakın olduğu gözlemlenmektedir. Bu durum sıhhiyet açısından Cumhuriyet dönemi konutlarında ışığın iç mekâna alınmasının vurgusunu ortaya koymaktadır (Resim 3).

Plan şemasına bakıldığında konut, orta sofalı geleneksel konutları hatırlatmaktadır (Zeylan, 2009; Resim 4). Odalar sofanın iki yanında yer almaktadır. Sofada günlük hayatta kullanılan donatıların bulunması (koltuk, divan vs.), hol gibi bir kullanımının bulunmaması geleneksel konutlarda sofanın kullanımına atıfta bulunmaktadır (Zeylan, 2009; Resim 5).



**Resim 3.** 422. Sokak 15 kapı numaralı konutun giriş cephesi (Kadir Emre Bakır arşivi).



**Resim 4.** 422. Sokak 15 kapı numaralı konuta ait plan şeması (Kadir Emre Bakır arşivi).



**Resim 5.** Sofadan giriş kapısı yönünde görünüm (Kadir Emre Bakır arşivi).

Islak hacimlere sofaya bağlanan holden ulaşılmaktadır (Resim 4-6). Banyo işlevi geleneksel konutlarda yüklük içerisinde bulunan gusülhanede karşılanmakta, tuvalet ise konut dışında bulunmaktadır. (Zeylan, 2009). Konutta yer alan banyo geleneksel konuttaki yıkanma yeri ile karşılaştırıldığında banyonun bağımsız bir mekân haline geldiği görülmektedir. Tuvalet ise konutun içine alınmıştır. Mutfak mekânına sofaya bağlanan holden ulaşılmaktadır (Resim 6). Geleneksel konutlarda mutfağın alt katlarda veya bahçede ayrı bir birim olarak yer aldığı göz önüne alındığında mutfağın incelenen konutta iç mekândan doğrudan kullanılan bir hacme dönüştüğü gözlemlenmektedir (Resim 7; Ulular, 2006).



**Resim 6.** Islak hacimleri sofaya bağlayan hol (Kadir Emre Bakır arşivi).



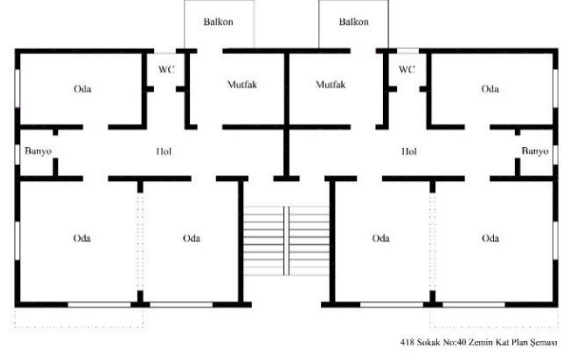
**Resim 7.** Mutfak (Kadir Emre Bakır arşivi).

418. Sokakta yer alan 40 kapı numaralı konut iki katlı bir apartmandır. Her kata iki daire olmak üzere toplamda dört dairesi bulunmaktadır. İncelemeye konu olan daire konut kullanıcısının izniyle girilen zemin katta yer alan 1 numaralı dairedir (Resim 8).



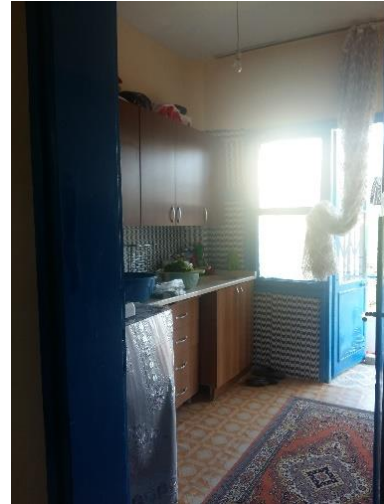
**Resim 8.** 418. Sokakta yer alan 40 kapı numaralı konut (Kadir Emre Bakır arşivi)

Bina giriş cephesi incelendiğinde, 422. Sokakta yer alan 15 kapı numaralı konutun pencereleriyle benzerlik olduğu görülmektedir. Pencerelerin yatay/ dikey oranları açısından bu konutta da yatay pencereler kullanılmıştır. Böylece güneş ışığının ve havanın iç mekâna alınması sağlanmıştır (Resim 8).



**Resim 9.** Plan (Kadir Emre Bakır arşivi).

Plan şeması incelendiğinde, geleneksel konuttaki sofanın sadece sirkülasyonu sağlayan hole dönüştüğü görülmektedir. Odalar bu holün etrafına dizilmiştir. Tuvalet, banyo, mutfak gibi mekânlara holden doğrudan erişim sağlanmaktadır (Resim 9). Bu mekânların havalandırılması cepheden sağlanabilmektedir (Resim 10).



**Resim 10.** Mutfak (Kadir Emre Bakır arşivi).

#### 4. SONUÇ

Sıhhiyet Erken Cumhuriyet döneminde, rejimin bir propaganda aracına dönüştürülmüş bir kavramdır. Eski rejimle yeni rejim karşılaştırılırken eskinin sağlıksız olduğu, yeninin, modern olanın *sıhhi* olduğu vurgusu birçok alanda olduğu gibi mimarlıkta da

mekân üzerinden çokça yapılmıştır. Bu vurguya dönemin dergilerinden olan Arkitekt'te yer alan makale ve yazılarda sıkça karşılaşılmaktadır. Bu yayınlarda konutta sıhhiyet denilince ışık ve havanın iç mekâna alınması ve ıslak hacimlerin mekân örgütlenmesindeki yeri gibi başlıklar ön plana çıkmaktadır.

Bu bağlamda Antalya ili Muratpaşa ilçesi Balbey Mahallesi'nde 1960-1980 yılları arasında inşa edilen konutlar ele alındığında ışık, hava ve ıslak hacimlerin kurgusunun nasıl yapıldığı bu çalışmanın ana inceleme konusunu oluşturmaktadır. Çalışmada konut kullanıcılarının incelemeye izin vermemesi kısıtlılık oluşturmuştur. İncelenebilen örnekler göz önüne alındığında Antalya'da inşa edilen Cumhuriyet dönemi meskenlerinde yöredeki geleneksel yapıların bire iki oranındaki dikey pencere çözümlerinin aksine doğal ışığın iç mekâna girişini azaltan bant pencere oranlarına yakın olan yatay pencerelerin kullanıldığı görülmektedir. Bu pencerelerin hava sirkülasyonuna dikkat çekici bir etkisi ise tespit edilememiştir.

Mekânsal anlamda bakıldığında ise tuvalet geleneksel konutlarda iç mekândan bağımsız, avlu veya bahçede yer alırken incelenen Cumhuriyet dönemi konutlarında tuvalete iç mekândan doğrudan ulaşılmaktadır. Geleneksel konutlarda yıkanma mekânının karşılığı olan, oda içinde bulunan, yüklüğün kenarında yer alan gusülhane, araştırmaya konu olan konutlarda holden ulaşılabilen bağımsız bir banyo mekânına dönüşmüştür. Havalandırma sorunları nedeniyle bahçede ayrı birim olan veya zemin katta ana mekânlardan ayrı tutulan mutfak ise Cumhuriyet konutlarında iç mekâna doğrudan bağlantılı mekâna evrilmiştir.

Modern bir kavram olarak sıhhiyet ihtiyacına cevap verecek şekilde konut planında yapılan değişimler, konutu oluşturan mekânsal bağlantıları yeniden kurgulamış, bu kurgunun değişmesi konutta karakteristik öge olan sofayı da etkilemiştir. Bazı örneklerde sofa sadece sirkülasyon amaçlı hole dönüşse de, bazı örneklerde kısmen korunmuştur. Cephede ortaya çıkan açıklık oranlarının değişimi, yapının dış algısını bilinen konut cephesi

algısından farklılaştırmıştır. Böylece geleneksel konutta ortaya çıkan mekân örgütlenmesi ve cephe düzenleme bağlamındaki bu farklılaşmalar, konutu Cumhuriyet ile yeni bir yaşam şablonuna dönüştürmüş ve sıhhiyet bu şablonda ana temayı oluşturmuştur.

## KAYNAKLAR

- Anonim. (1949). Umumi Hıfzısıhha Kanununun 250. Maddesine Göre Hazırlanan, Meskenlerin Haiz Olacakları Sağlık Şartlarına Ait Talimat, Arkitekt, sayı 207-208, s. 92-93.
- Bozdoğan, S., 2015. Modernizm ve Ulusun İnşası Erken Cumhuriyet Türkiye'sinde Mimari Kültür (Çeviren: Tuncay Birkan). Metis Yayınları.
- Çelik Başok, G. (2016). Conservation History of Cultural Heritage in Kaleiçi District in Antalya (From the 20th Century to Present Day), Ankara, METU, Basılmamış Doktora Tezi.
- Faik, Z. (1932). Evlerde Tecdidi Hava. Arkitekt, , sayı 13, s. 24-26.
- Güçlü, M. (2004). Kuruluşdan Günümüze Balıbey Mahallesi. Kebikeç, sayı 18, s. 417-427
- İhsan, A. (1931). İnşa Etmek San'atı. Arkitekt, sayı 2, s. 49-50.
- Karakök, M. E., Örmecioğlu H. T. and Şekerci A. (2018), "To Experience Preservation and Design of Modern Architecture by Combining Original and New Functionality: Antalya Memur Evleri Example", 2nd RMB Reuse of Modernist Buildings Conference, 6-7 April 2018, Portugal.
- Naci, M., 1947. Köylümüzü Sıhhi Evlere Nasıl Kavuşturacağız?, Arkitekt , sayı 181-182, s. 35-37.
- Overy, P. (2007) Light, Air & Openness: Modern Architecture Between the Wars, London, Thames and Hudson.
- Örmecioğlu H.T. 2003, '1850-1950 Yılları arasında Türkiye'de Köycülük Çalışmaları ve Numune Köyler, ITU Fen Bilimleri Enstitüsü, İstanbul.

Ulular, A. B., 2006. Konya’da Geleneksel Konutta Mutfak.Yüksek Lisans Tezi.Konya: Selçuk Üniversitesi Fen Bilimleri Enstitüsü.

Yılmaz, E. 2016. Modernite, Hijyen ve Bedenin Teşhiri. Megaron Dergisi, sayı 11 (4), s. 502-514.

Zeylan, P. K., 2009. 19.Yüzyıl Sonrası Türkiye’de Toplumsal Değişimlerin Konut Mekanına Etkisi.Yüksek Lisans Tezi.İstanbul: Mimar Sinan Güzel Sanatlar Üniversitesi Fen Bilimleri Enstitüsü.

Ziya, A. (1931). Binanın İçinde Mimar. Arkitekt, sayı 1, s. 14-20.

Ziya, A. (1931-9). Kimyager A.Rıza B. Evi-Adana. Arkitekt, sayı 9, s. 287-295.

URL-1:

[http://www.tdk.gov.tr/index.php?option=com\\_gts&arama=gts&guid=TDK.GTS.5b0ba950bb0551.94385091](http://www.tdk.gov.tr/index.php?option=com_gts&arama=gts&guid=TDK.GTS.5b0ba950bb0551.94385091) (Erişim Tarihi: 28.05.2018)

URL-2:

[http://www.ttb.org.tr/n\\_fisek/kitap\\_1/33.html](http://www.ttb.org.tr/n_fisek/kitap_1/33.html)

URL-3:

[http://www.tdk.gov.tr/index.php?option=com\\_gts&arama=gts&guid=TDK.GTS.5b0bfd9198b94.20551518](http://www.tdk.gov.tr/index.php?option=com_gts&arama=gts&guid=TDK.GTS.5b0bfd9198b94.20551518)

URL-4:

<https://www.tbmm.gov.tr/anayasa/anayasa61.htm>

URL-5:

<https://www.tbmm.gov.tr/anayasa/anayasa82.htm>

URL-6:

<https://www.google.com/maps/@38.35299,35.26515,2847183m/data=!3m1!1e3>

URL-7:

<https://earth.google.com/web/@36.88963444,30.70795026,48.81595437a,2168.06138434d,35y,0.60321637h,0t,0r/data=CIUaUxJLCiUweDE0YzM5MDAxYzNjNGEzNGI6MHgzMzc3NzUwNmU4ZWlzMDEwGWbFJujlcUJAI dEthVFatT5AKhBCYWxiZXkgTWFoYWxsZXNpGAEgASgC>