

# DÜNYA ÜLKELERİNDE MUTLULUĞU BELİRLEYEN FAKTÖRLER ÜZERİNE BİR UYGULAMA: SIRALI LOGİT MODEL<sup>1</sup>

**Dr. Olcay SERVET**  
Gaziantep Üniversitesi, İktisat ABD  
*olcayservet@gantep.edu.tr*

## ÖZET

Mutluluk insanın hayatı boyunca ulaşmak istediği en yüksek amaç olduğundan mutluluğun ne olduğu, gerçekte var olup olmadığı, nasıl elde edilebileceği, insan davranışları üzerinde belirleyici olup olmadığı, insanların niçin mutlu olmak istedikleri gibi konular sürekli olarak tartışılmıştır. Mutluluk genetik faktörler, yaşam şartları ve sosyo demografik faktörler gibi bireysel iyi oluşa ilişkin geniş araştırma alanının bir parçasıdır. Bu çalışmada Birleşmiş Milletler Sürdürülebilir Kalkınma Ağı tarafından hazırlanan “World Happiness Report 2017 anket verileri kullanılarak 2016 yılında dünya ülkelerinde bildirilen mutlulukla kişi başına GSYİH, doğumda sağlıklı yaşam beklentisi, sosyal destek, seçim yapma özgürlüğü, cömertlik, yolsuzluk algısı, ulusal hükümete güven, işsizlik oranı ve enflasyon oranı arasındaki ilişki sıralı logit model ile analiz edilmiştir. Bulgular dünya ülkelerinde kişi başına GSYİH, sosyal destek, sağlıklı yaşam beklentisi, seçim özgürlüğü, cömertlik, pozitif etki ve negatif etkideki artışların insanların mutluluk düzeyini artırdığını, yolsuzluk algısı, ulusal hükümete güven, işsizlik ve enflasyon oranındaki artışların ise mutluluk düzeyini azalttığını göstermektedir.

**Anahtar Kelimeler:** Mutluluk, Sıralı Logit Model

## AN APPLICATION ON FACTORS DETERMINING HAPPINESS IN THE WORLD COUNTRIES: ORDERED LOGIT MODEL

## ABSTRACT

Happiness has been constantly discussed as it is the highest goal that human beings want to reach throughout life topics such as what happiness is, whether it actually exists, how it can be obtained, whether it is decisive on human behavior, why people want to be happy. Happiness is part of a broad field of research on individual well-being, such as genetic factors, living conditions and socio-demographic factors. In this study, “World Happiness Report 2017 Survey” conducted by the United Nations Sustainable Development Network for 2016 have been used in order to analyze the relationship between the level of hapinness and GDP per capita, healthy life expectancy at birth, social support, freedom to make life choices, generosity, perceptions of corruption, positive affect, negative affect, confidence in national government, unemployment rate and inflation rate. The Ordered Logit Model has been utilized to determine the magnitudes of the relationships, ifexist. The results indicate that GDP per capita, healthy life expectancy at birth, social support, freedom to make life choices, generosity, positive affect and negative affect increase the level of happiness of people in the world countries and that the increases in perceptions of corruption, confidence in national government, unemployment and inflation rate decrease the level of happiness.

**Keywords:** Happiness, Ordered Logit Model

---

<sup>1</sup> Bu makale 28-29 Nisan 2018 tarihinde İstanbul’da düzenlenen International Congress of Management Economy and Policy isimli kongrede bildiri olarak sunulmuştur.

## GİRİŞ

Mutluluk kavramının ne anlama geldiği insanlık tarihi kadar eski bir konudur. Mutluluk algısı kişiden kişiye değiştiğinden dolayı değişik tarihsel süreçlerde tartışılmış ve farklı tanımlamaları yapılmıştır. Mutluluk kelimesine 11. yüzyılda Karahanlı Uygur Türkler'inden Yusuf Has Hacip tarafından yazılan ve İslamiyet'in Türklerce kabulünden sonraki ilk yazılı eseri olan *Kutadgu Bilig* yani *Mutluluk Veren Bilge* eserinde rastlanmaktadır. (Bülbül ve Giray, 2011: 114).

Mutluluk kelimesi Türk Dil Kurumu (TDK) sözlüğünde bütün özelemlere eksiksiz ve sürekli olarak ulaşılmaktan duyulan kıvanç durumu, ongunluk, kut, saadet, bahtiyarlık, saadetlilik olarak tanımlanmaktadır. Oxford İngilizce sözlüğünde ise, mutluluk kelimesinin, “tesadüfen olma” ve “tesadüf” anlamlarına gelen happen ve happenstance kelime köklerinden geldiği görülmektedir.

Her insanın karakteri tarafından belirlenmiş olan kendine has bir mutluluk düzeyi vardır. İnsan hayatında yer alan bazı koşulların değişmesi (iş değişikliği, şehir değişikliği, evlilik gibi) insanların mutluluk düzeyleri üzerinde olumlu ya da olumsuz açıdan bir etkisi olmaktadır. İnsanlar iş değişikliği yaptıklarında yeni durumdan çok mutlu olabildikleri gibi yaşanan söz konusu değişim kişiyi strese de sokabilmektedir. “Balayı Etkisi” olarak adlandırılan mutluluk seviyesindeki artış, kişiyi önce ayaklarını yerden kesecek kadar mutlu etmekte ancak kısa süre içinde bu mutluluk duygu durumu hızla azalmaktadır. İnsanlar hayatları boyunca karşılaştıkları birçok farklı olay, olgu ya da duygu durumu ile mutluluklarında artış ve azalış yaşamaktadırlar (Yüksekbilgili ve Akduman, 2016: 98).

Mutluluk kavramı ile yakın ilişkili olan diğer kavramların tanımına bakacak olursak;

**Öznel İyi Olma Hali (Subjective Well Being):** İnsanların hayattaki başarılarının iyi olma derecesini ifade etmektedir. İyi olma hali ile insanların kendi sağlık durumu, genel olarak mutluluğu (overall happiness), yaşam memnuniyeti ve ruh hali ölçülmektedir.

**Yaşam Tatmini (Life Satisfaction):** İnsanların hayatı boyunca elde ettiği iyi ve kötü tecrübelerinin bir değerlendirmesi olarak görülür ve aynı zamanda hayatın kendisinin bir çıktısı olarak ifade edilmektedir.

**Yaşam Kalitesi (Quality of Life):** Bir bütün olarak toplum bağlamında bir ülkede yaşayan tüm vatandaşların mutluluğudur (Kop, 2013: 31).

Mutluluk kelimesi, Yunanca'da büyük zenginlik, Latince'de refah ve bolluk, İngilizce'de zengin olma, Almanca'da mal mülk edinmede başarı, Fransızca'da bolluk ve kazanç sözcüklerinden türemiştir. Çeşitli dillerde bu kökten türeyen hemen hemen bütün sözcükler, güçlü, başarılı ve zengin olmayı ifade etmektedir. Mutluluk kavramı insanoğlunun hiçbir şeye ihtiyaç duymaksızın yaşama isteğinden doğmuştur. Bireysel ve toplumsal düzeyde mutluluğu elde etmenin yolları Antik Yunan felsefesinde başta Aristo ve Platon olmak üzere pek çok düşünürün ilgisini çekmiş ve bu filozoflar tarafından mutluluğun çeşitli tanımları yapılarak mutluluğa ulaşmanın yolları tartışılmıştır. Bu dönemde “mutluluk” kelimesinin birden fazla karşılığı mevcut olmasına rağmen Platon, Aristo ve diğer filozofların mutluluğu ifade etmeye

yönelik en çok kullandıkları kelime “eudaimonia”dır. “Eudaimonia” eski Yunan medeniyetinde sağlıklı, mutlu ve varlıklı olmanın yanı sıra içe nüfuz eden iyi ruhsal durum halini yansıtmaktadır. Mutlu insana da “Eudaimon” denmektedir. Ahlak felsefesinde ise “Eudaimonia” insanların iyi oluşuna yönelik doğru bir biçimde hareket etmesidir. İlerleyen dönemlerde ise “Eudaimonia” kelimesi “mutluluk”, “refah” ve “insan gelişimini” ifade etmek üzere çeşitli anlamlarda kullanılmıştır. Örneğin Elisabeth Anscombe (1958) eudaimonia’yı “human flourishing” (insan gelişimi) olarak çevirirken Kenny (1999) kelimenin en iyi karşılığı olarak “mutluluk” kelimesinin kullanılmasını vurgulamıştır (Veenhoven ve Dumludağ, 2015: 203).

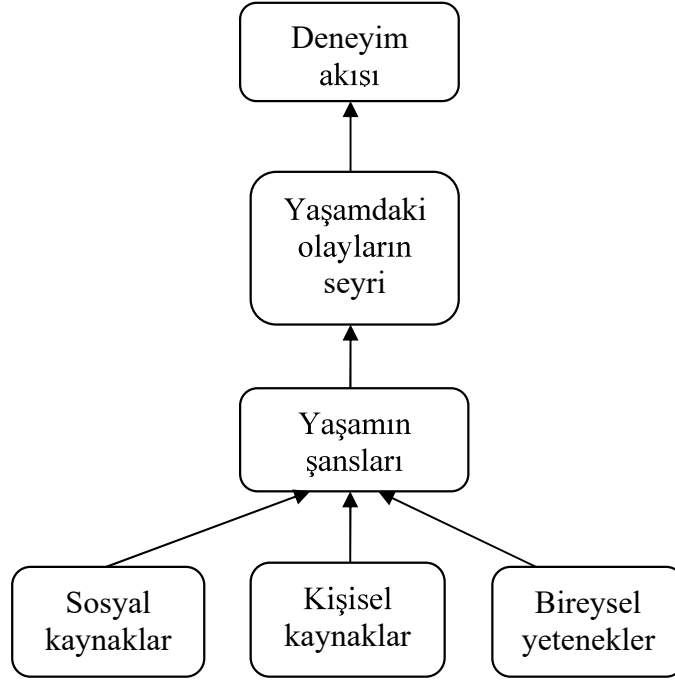
Mutlu kişinin profilini ilk defa Wilson yapmış ve bunun demografik değişkenlere bağlı olduğunu göstermiştir. Wilson’a göre mutlu kişi “genç, sağlıklı, iyi eğitilmiş, iyi gelir sahibi, dışa dönük, optimist, kaygı düzeyi düşük, inançlı, evli, işinde ahlaklı ve tevazu sahibi, her iki cinsiyetten ve zeki kişidir” (Diener vd, 1999:276). Michalos (1991) ise birçok çalışmadan elde ettiği bilgilerle Wilson’dan farklı olarak mutlu insanın psikolojik profilini ortaya koymuştur. Michalos’a (1991) göre mutlu insan; düşük düzeyde korku, kin, gerilim, suçluluk ve öfke duyan, yüksek düzeyde enerjisi ve canlılığı olan, özgüven sahibi, duygusal anlamda istikrarlı, yüksek sosyal oryantasyonu olan; sağlıklı, sıcak bir sevgiye ve sosyal ilişkilere sahip, aktif bir yaşam tarzı ve anlamlı bir işi olan, göreceli olarak iyimser ve kaygısız olan kimsedir (Kangal, 2013:217).

Bu çalışmada mutluluk kavramının ve mutluluğun belirleyenlerinin neler olduğu, mutluluğu ölçme yöntemleri ve mutluluk kavramı ile yakın ilişkili olan kavramlar ele alınmıştır. Mutluluğu ölçmeye yönelik olarak yapılmış olan uluslar arası anlamda çeşitli raporlar, anketler ve endekslerden yararlanarak uluslar arası karşılaştırmalar yapılmıştır. Çalışmanın analiz kısmında “World Happiness Report 2017” anketinden elde edilen verilerle dünya ülkelerinde mutlulukla kişi başına GSYİH, doğumda sağlıklı yaşam beklentisi, sosyal destek, seçim yapma özgürlüğü, cömertlik, yolsuzluk algısı, ulusal hükümete güven, işsizlik oranı ve enflasyon oranı arasındaki ilişki sıralı logit model ile analiz edilmiştir.

## 1. MUTLULUK KAVRAMI

Mutluluk kavramını Veenhoven, hayat tatmini olarak ele almış ya da kısaca “*bir kişinin bir bütün olarak kendi hayatının değerini bilmesi*” olarak ifade etmiştir (Veenhoven, 2006:7). Veenhoven’ın bu ifadesinde, mutluluk kolay bir şekilde “yaşam memnuniyeti” kavramı ile karıştırılabilir; ancak, mutluluğun ifadesinde kişinin yaşamına yönelik bir “tutum”un vurgulandığına dikkat edilmelidir. Dahası, mutluluk hayatın tüm alanlarıyla ilgilidir; ancak memnuniyet, yaşamın yalnızca bir alanı ile ilişkilendirilebilir; eğitim, sağlık, aile hayatının memnuniyeti vb. Bütün hayatı değerlendirmek için iki bilgi kaynağına ihtiyaç vardır: Duygusal bileşen ve bilişsel bileşen. Bu kaynaklara “mutluluğun bileşenleri” adı verilmektedir. “Hedonik seviye” olarak adlandırılan duygusal bileşen, bir kişinin yaşadığı tecrübe ettiği çeşitli etkilerden memnun olma derecesidir. “Memnuniyet” olarak adlandırılan bilişsel bileşen ise bir bireyin onun yerine getirilmesi yönündeki isteklerini algılama derecesini ifade eder (Çakıroğlu, 2007: 30).

Bununla birlikte, Veenhoven mutluluğu farklı şekilde ele almış ve mutlulukların, deneyimlerden, olumlu ve olumsuz yaşam olaylarından ve bireysel yetenekler, toplumsal ve kişisel kaynaklar tarafından desteklenen yaşam şansından etkilendiğini savunmuştur. Şekil 1’de Veenhoven’ın yaşam deneyim modeli görülmektedir.



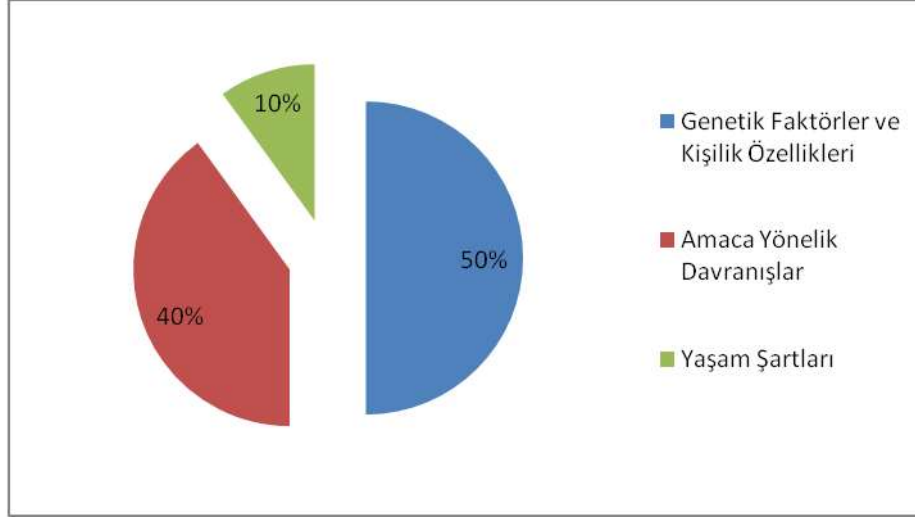
Şekil 1: Veenhoven’in yaşam deneyimi modelinin akışı (Çakıroğlu, 2007: 32).

Veenhoven, devletin vatandaşlara sağladığı güvenlik, eşitlik, maddi konfor vb. gibi yaşam koşullarını “toplumsal kaynaklar” olarak tanımlamaktadır. Veenhoven, mutluluğun belirleyicilerini tanımlamak için toplumsal kaynaklara iki kaynak daha eklemiştir: Kişisel kaynaklar ve bireysel yetenekler. Toplumsal kaynaklar servet, siyasi özgürlük, eşitlik ve ahlaki düzen gibi kavramları içerirken; bireysel kaynaklar toplumsal statü, maddi varlıklar ve aile bağları gibi unsurlardan oluşmaktadır. Bireysel yetenekler de sosyal becerileri, fiziksel uygunluğu vb. kapsamaktadır (Çakıroğlu, 2007: 32).

### 1.1. Mutluluğu Belirleyen Faktörler

Ekonomideki mutluluk literatürünün büyük bir bölümü mutluluğun temel belirleyenlerinin neler olduğunu araştırmaktadır. Lyubomirsky, Sheldon ve Schkade (2005) yaptıkları bir meta-analiz çalışmasında, mutluluğu belirleyen temel faktörleri üç kısma ayırarak incelenmişlerdir: Birincisi yaşam şartlarıdır. İnsanların içinde bulunduğu yaşam şartlarını; gelir, eğitim düzeyi, yaş, insanların yaşadıkları yer gibi demografik değişkenlerin oluşturmaktadır. Yaşam şartları mutluluğu % 10 oranında etkilemektedir. Mutluluğun ikinci belirleyeni ise genetik özelliklerdir ve genetik özellikler mutluluğu % 50 oranında etkilemektedir. Üçüncü belirleyen ise amaçlı etkinliklerdir. Amaçlı etkinliklerin mutluluğa etkisi % 40 olarak belirtilmiştir. Amaçlı etkinlikler kapsamında, insanların birbirine iyilik yapması, dini inançlarının emrettiği gibi yaşamaları, sosyal ilişkiler geliştirmeleri, egzersiz

yapmaları ve olumlu düşünmek gibi etkinlikler bulunmaktadır. Diğer bir ifadeyle amaçlı etkinlikler bireyin kontrolünde olan etkinliklerdir. Söz konusu faktörler Şekil 2’de gösterilmektedir. (Demirbulat ve Avcıkurt, 2015: 83).



Şekil 2: Mutluluğun temel Belirleyicileri (Lyubomirsky vd., 2005: 116)

## 1.2. Mutluluk Nasıl Ölçülür?

Bir kişinin sübjektif iyi oluşunu ölçmenin bir yolu, kişinin sübjektif iyi oluş durumunu nasıl gördüğüne ilişkin tek veya çok maddeli sorular içeren anketlerdir. Tek maddelik anket sorusuna, kişilere sorulan World Values Survey (Dünya Değerler Anketi)’indeki standart mutluluk sorusu örnek olarak verilebilir. İnsanlara: “Her şeyi birlikte düşündüğünüzde, ne kadar mutlu olduğunuzu söylersiniz: Çok mutlu, oldukça mutlu, çok mutlu değil, hiç mutlu değil?” sorusu sorulmuş ve her bir cevap en düşük mutluluk düzeyi (1=hiç mutlu değil) ve en yüksek mutluluk düzeyi (4=çok mutlu) olacak şekilde 1’den 4’e sıralanmıştır. World Values Survey anket soruları, Birleşik Devletler’in General Social Surveys (Genel Sosyal Anketinin) üç puanlı ölçeğine çok benzemektedir: “Herşey birlikte düşünüldüğünde, bugünlerde nasıl hissediyorsunuz: Çok mutlu, oldukça mutlu, çok mutsuz. En çok kullanılan tek maddeli ölçeklerden bir diğeri de Eurobarometer Survey (Eurobarometer Anketi)’ inde bulunabilecek standart yaşam memnuniyeti sorusudur. Bireylere “Genel olarak yaşamınızdan ne derece memnunsunuz: Çok memnun, oldukça memnun ya da çok memnun değil?” sorusu sorulmuştur (Powdthavee, 2007: 55).

Tek maddeli ölçekler kısa ve avantajlı olmasına rağmen, birçok psikolog tek maddeli ölçekleri çok maddeli ölçeklere kıyasla daha az güvenilir ve daha az geçerli olduğunu kabul etmiştir. Bunun nedeni rastgele ölçüm hatalarının, çok maddeli ölçeklerde tek maddeli ölçeklere kıyasla daha düşük olmasıdır. Çok maddeli ölçeklerin en önemlilerinden biri General Health Questionnaire (GHQ) (Genel Sağlık Anketi) ve The British Household Panel Survey (İngiliz Hanehalkı Panel Anketi)’dir. GHQ, bireylere sorulan on iki sorunun yanıtlarına göre olumlu ve olumsuz etkiyi değerlendirmektedir. GHQ’nun on iki sorusu şu şekildedir: Son zamanlarda,

a) Yaptığınız şeyler üzerine yoğunlaşabiliyor musunuz?

- b) Yaptığınız şeylerde yararlı bir rol oynadığınızı düşünüyor musunuz?
- c) Yaptığınız şeyler hakkında karar verebilme kabiliyeti hissediyor musunuz?
- d) Normal günlük aktivitelerinizden zevk alıyor musunuz?
- e) Sorunlarla yüzleşmeyi başarabiliyor musunuz?
- f) Her şey düşündüğünde kendinizi mutlu hissediyor musunuz?
- g) Endişeleriniz yüzünden uykusuzluk çekiyor musunuz?
- h) Sürekli gerginlik hissediyor musunuz?
- i) Zorlukların üstesinden gelemediğinizi hissediyor musunuz?
- j) Kendinizi mutsuz yada depresif hissediyor musunuz?
- k) Kendinizi güvensiz hissediyor musunuz?
- l) Kendinizi değersiz bir kişi olarak görüyor musunuz?

GHQ-12 sorularına verilen yanıtlar dört puanlı Likert ölçeğinde değerlendirilir: 1= Her zamankinden daha çok , 4= Her zamankinden çok daha az.

Csikszentmihalyi (1990) mutluluğun anket formlarının yanı sıra gerçek zamanlı da ölçülmesini önermektedir. Csikszentmihalyi (1990)'nin Deneyim Örneklemesi (Experience Sampling Method-ESM) adını verdiği ölçekte katılımcıların, bir takım sorulara hemen cevap vermeleri için gün boyunca (veya günler boyunca) kendilerini yönlendiren bir el bilgisayarı taşımalarını gerekmektedir. Bu, katılımcının hâlihazırdaki mutluluk halinin yanı sıra, sorulduğunda meşgul oldukları faaliyetleri ve etkileşimde bulunduğu kişileri de içerebilmektedir. Bununla birlikte, ESM, normalde anketlerden elde edilen bildirilen mutlulukta bilişsel önyargıların boyutunu azaltsa da, büyük bir nüfus örneğinde uygulanması çok maliyetli bir yöntemdir. ESM'ye alternatif bir yöntem de, katılımcılara bir önceki günün bölümlerini özetleyen bir günlük doldurmalarını ve bu bölümlerin her birinde duygularının yoğunluğunu bildirmelerini isteyen Günü Yapılandırma Yöntemi (Day Reconstruction Method)'dir (Powdthavee, 2007: 56-57).

## 2. DÜNYADA MUTLULUK

İnsan hayatında önemli olan sağlık, huzur, başarı gibi bileşenlerin bir araya gelerek oluşturduğu mutluluğa ulaşmak olduğundan, mutluluk kavramı tüm dünya ülkelerinin ilgisini çeken bir konu olmuştur. Dünyanın en mutlu ülkelerinin belirlenmesine yönelik "World Happiness Database" veri tabanında 2010 yılında yapılmış olan bir araştırmaya göre en mutsuz ülkelerin yarım kürenin kuzeyinde yer alan güneş ışığından sınırlı yararlanan ülkeler olduğu görülmüştür. Dahası, intihar eğilimine soğuk iklimlerde yaşayan insanlarda sıcak iklimde yaşayanlara göre daha yüksek oranda karşılaşılmıştır. Bu durum "Güneş primi" kavramıyla açıklanmıştır. Daha az güneş ışığına maruz kalan insanlarda D vitamini düzeyi de düşük olmakta ve düşük D vitamini beyinden seratonin hormonunun az salgılanmasına neden olarak insanlarda duygusal rahatsızlık ve depresyona neden olmakta ve bu da onların intihar ile olan ilişkisini açıklamaktadır. Güneş ışığına yüksek oranda maruz kalanların ise mutluluklarında artış olmaktadır (Yüksekbilgili ve Akduman, 2016: 98).

## 2.1. Dünya Mutluluk Raporları ve Endeksleri

Mutluluk arařtırmalarında mutluluęu ölçmeye yönelik giriřimlerin bařlamasıyla birlikte mutluluk ile ilgili olarak çeřitli raporlar, anketler ve endeksler ortaya konmuřtur. Mutluluk konusunu ele alan alıřmalar da mutluluęa iliřkin söz konusu verilerin yer aldıęı raporlar, anketler ve endekslerden yararlanarak uluslar arası karřılařtırmalar yapmıřlardır. Ařaęıda söz konusu rapor, anket ve endeksler ayrıntısıyla açıklanmıřtır.

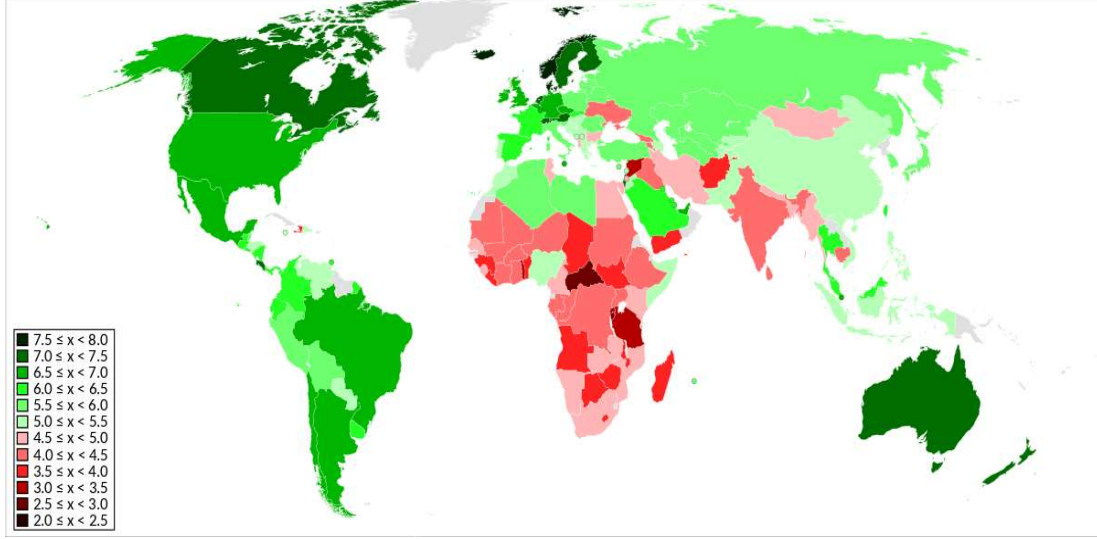
### 2.1.1. Dünya Mutluluk Raporu (World Happiness Report)

Birleřmiř Milletler tarafından 2012 yılında bařlatılan bir giriřim olan Birleřmiř Milletler Sürdürülebilir Kalkınma Çözümüleri Aęı (Sustainable Development Solutions Network (SDSN))'nın yayımlamıř olduęu "World Happiness Report-Dünya Mutluluk Raporu" mutluluęu ölçmeye yönelik raporlardan bir tanesidir. Dünya mutluluk raporunda mutluluk endeksi deęerlendirmesinde kiři bařına GSYİH, sosyal destek, doğumda saęlıklı yařam beklentisi, seçim yapma özgürlüęü, cömertlik, yolsuzluk algısı, hükümete duyulan güven, gibi kriterlere yer verilmiřtir.

Birleřmiř Milletler Sürdürülebilir Kalkınma Çözümüleri Aęı (SDSN)'nın beřincisini yayımlamıř olduęu "Dünya Mutluluk Raporu 2017'de ülke sıralamalarına bakıldıęında Kuzey Avrupa ülkeleri dünyanın en mutlu ülkeleri olmuřtur. En mutlu ülkeler listesinin bařında Norveç yer almaktadır. Bu ülkeyi Danimarka, İzlanda, İsviçre, Finlandiya ve Hollanda takip etmektedir. İlk sıralarda yer alan ülkeler, rapor hazırlanırken dikkate alınan ve mutluluęu artırdıęı belirtilen saęlık, sosyal destek, gelir, iyi yönetim, özgürlükler ve cömertlik gibi unsurlarda yüksek puan almıřtır. Ayrıca bu ülkeler, güçlü sosyal güvenlik sistemlerine sahiptir. Rapor, sosyal dayanıřmanın mutluluktaki etkisinin çok önemli olduęunu ortaya koyarken, en büyük mutsuzluk sebeplerinden birinin de işsizlik olduęunu göstermektedir. Toplam 155 ülke arasından en az mutlu olan Orta Afrika Cumhuriyeti'dir. Dięer Afrika ülkeleri, örneęin Benin, Burundi, Ruanda, sıralamanın en altındadır. Dünyanın dolar bazında en büyük ekonomisine sahip G-20 ülkelerinden sadece 4'ü (Kanada, ABD, Almanya, İngiltere) mutluluk sıralamasında ilk 20'ye G-20 ülkelerinden sadece 12 ülkenin ise ilk 50'ye girdięi görölmektedir. Türkiye 69. sırada yer alırken, ABD'de mutluluk yıllardır düşmektedir. Amerikalılar, gelirleri yükselmesine raęmen daha az mutlu olduklarını ifade etmiřlerdir. ABD, 2017 Mutluluk Raporu'nda önceki rapora göre bir basamak gerileyerek 14. sırada yer almıřtır. Son 10 yılda ABD'deki mutluluk oranı yüzde 5 azalmıřtır. Almanya sıralamada 16., Birleřik Krallık 19., Fransa 31., İtalya 48., Rusya 49 ve Japonya 52. Çin 79. sırada yer almaktadır. G-20 ülkelerinden mutluluk sıralamasında en geride olan ise 101. sıra ile Güney Afrika'dır. Dünya mutluluk sıralamasında Togo 150., Suriye 152. Tanzania 153. ve Burundi 154. sıra ile sonlarda yer almaktadır.

řekil 3'te Dünya Mutluluk Raporu'nun 2015-2017 yılları arasında ortalama mutluluk deęerlerinin coęrafik daęılımını gösteren bir harita yer almaktadır. Ankete katılanlara 0 ile 10 ölçeęinde hayatlarını deęerlendirdikleri mutluluk sorusu sorulmuř ve verilen yanıtlarda en kötü mutluluk deęeri 0 ve en iyi mutluluk deęeri 10 olarak belirlenmiř, ülkeler en yüksek mutluluk ortalamaları için koyu yeřil ve en düşük mutluluk ortalamaları için koyu kırmızı olmak üzere 10 gruba ayrılmıřtır. Ölçek aralıęı, yařam deęerlendirmelerinin dünyada ne kadar farklı

olduğunu göstermektedir. Üst sıralardaki ülkeler alt sıradaki ülkelere göre mutluluk düzeyi iki kat daha fazla olan ülkelerdir. Bu farklılıklar, birlikte iyi bir hayatın bileşenlerinin önemli yönlerini kapsayan ve mutluluk değerini oluşturan değişkenler arasındaki farklılıklarla bağlantılıdır (Helliwell ve Wang, 2015: 20).



Şekil 3: Mutluluk haritası (World Happiness Report, 2017)

### 2.1.2. Küresel Duygular Raporu (Global Emotions Report)

Bir diğer mutluluk raporu, Amerikan araştırma tabanlı, küresel bir performans yönetim danışmanlığı şirketi olan Gallup'un mutluluk düzeyini yaşamın genel değerlendirmesi açısından ele aldığı "Global Emotions 2016" raporu, 140 ülkedeki yetişkinlerle 2015 yılında yapılan yaklaşık 147.000 görüşmeye dayanmakta ve insanların olumlu ve olumsuz günlük deneyimlerinin sonuçlarını sunmaktadır. Olumlu ve olumsuz deneyim soruları aşağıda yer almaktadır: Olumlu Deneyim Endeks Soruları: Dün kendinizi iyi dinlenmiş hissettiniz mi? Dün tüm gün boyunca tarafınıza saygıyla yaklaşıldı mı? Dün çok güldünüz ya da tebessüm ettiniz mi? Dün ilginç bir şeyler öğrendiniz ya da yaptınız mı? Günün çoğunluğunda hangi duyguları yaşadınız?

Olumlu Deneyim Endeks puanı, yukarıdaki maddelere verilen geçerli tüm olumlu cevapların 100 ile çarpımının ortalamasıdır. Ülke düzeyindeki endeks puanları 0'dan 100'e değişmektedir. Daha yüksek puanlar, bir ülkede olumlu duyguların daha yaygın olduğunu göstermektedir. Bu puanlar, insanların yaşam standartları, kişisel özgürlükleri ve sosyal ağların varlığı hakkındaki algılamalarıyla güçlü bir şekilde ilişkilidir.

Olumsuz Deneyim Endeks Soruları: Günün çoğunluğunda hangi duyguları yaşadınız? Fiziksel acı durumunuz? Endişe durumunuz? Üzüntü durumunuz? Stres durumunuz? Öfke durumunuz?

Olumsuz Deneyim Endeks puanı, yukarıdaki maddelere verilen geçerli tüm olumsuz cevapların 100 ile çarpımının ortalamasıdır. Ülke düzeyindeki endeks puanları olumlu deneyim endeks puanında olduğu gibi 0'dan 100'e değişmektedir. Daha yüksek puanlar, bir ülkede



olumsuz duyguların daha yaygın olduğu anlamına gelmektedir. İnsanların sağlık sorunları ile olan deneyimleri ve gıdaya erişme olanakları, daha yüksek olumsuz deneyim puanlarını öngörmektedir (Hatipoğlu, 2016).

Gallup 2015 yılında 140 ülkede yetişkinlere: “Beş olumlu deneyim duygusuna sahip olsaydınız ne hissederdiniz?” sorusunu sormuştur. Dünya çapındaki insanların % 70’inden fazlası gün boyu çok miktarda eğlendiğini, gülümsediğini veya çokça güldüğünü, kendisini iyi dinlenmiş ve saygı görmüş hissettiğini söylemektedir. Ayrıca, insanların % 51’i yeni bir şeyler öğrendiklerini ya da ilginç bir şeyler yaptıklarını söylemiştir.

Latin Amerikan ülkeleri ve 2014 yılında listenin başında yer alan benzer ülkelerin çoğu, yetişkinlerin her gün birçok olumlu duygular yaşadıkları ülkeler listesine hâkimdir. Bu bölgenin dışındaki bu listenin başında yer alan ülkeler Özbekistan, Endonezya ve İsviçre’dir.

Olumlu sorular açısından bakıldığında bireysel özgürlükler, sosyal sermaye ve sosyal ağlar bu raporun olumlu bileşenlerinin en büyük tahmincisidir. Mutluluk raporu ve duygu raporunun verileri açısından olumlu deneyim sıralaması Tablo 1’deki gibi gerçekleşmiştir.

Tablo 1’de, Paraguay 84 puanla en yüksek olumlu deneyim puanına sahipken, Suriye 36 puanla en düşük ülke olarak sıralamada yerini almaktadır. Suriye uzun süredir iç savaşta olduğundan 2012 yılından beri her yıl ölçülen bu listenin en altındadır.

**Tablo 1: Global Emotions Report Olumlu Deneyim Sıralaması**

Duygu Raporundaki Yeri (2015)	Ortalaması	Mutluluk Raporundaki Yeri (2014-2016)
<b>En Yüksek Olumlu Deneyim</b>		
1.Paraguay	84	70
2.Guatemala	83	29
3.Honduras	83	91
4.Özbekistan	83	47
5.Ekvador	83	44
6.El Salvador	82	45
7.Endonezya	82	81
8.Kosta Rika	81	12
9.Uruguay	81	28
10.Kolombiya	81	36
11.İsviçre	81	4
<b>En Düşük Olumlu Deneyim</b>		
1.Suriye	36	152
<b>2.Türkiye</b>	<b>51</b>	<b>69</b>
3.Nepal	51	99
4.Gürcistan	54	125
5.Sırbistan	54	73
6.Irak	54	117
7.Yemen	55	146
8.Bosna Hersek	55	90
9.Litvanya	55	52
10.Belarus	55	67
11.Ukrayna	55	132

**Kaynak:** Global Emotions Report, 2015

Olumlu deneyim sıralamasında en düşük ülke Suriye'yi 51 puanla Türkiye takip etmektedir. Nepal ise şiddetli bir doğal afet olan deprem nedeniyle alt sıralarda yer almaktadır. Listenin en altındaki ülkelerden birkaçı Ukrayna, Irak, Yemen'dir. Dünya genelindeki neredeyse tüm ülkelerde insanların % 72'si 2015'deki anketten önceki gün çok gülümsemiş ya da gülmüştür. Sadece yedi ülkede (Ukrayna, Irak, Türkmenistan, Nepal, Sırbistan, Suriye ve Türkiye) bu rakam % 50 veya daha düşük bir seviyede gerçekleşmiştir. Mutluluk raporu ve duygu raporunun verileri açısından olumsuz deneyim sıralaması Tablo 2'deki gibi gerçekleşmiştir.

**Tablo 2: Global Emotions Report Olumsuz Deneyim Sıralaması**

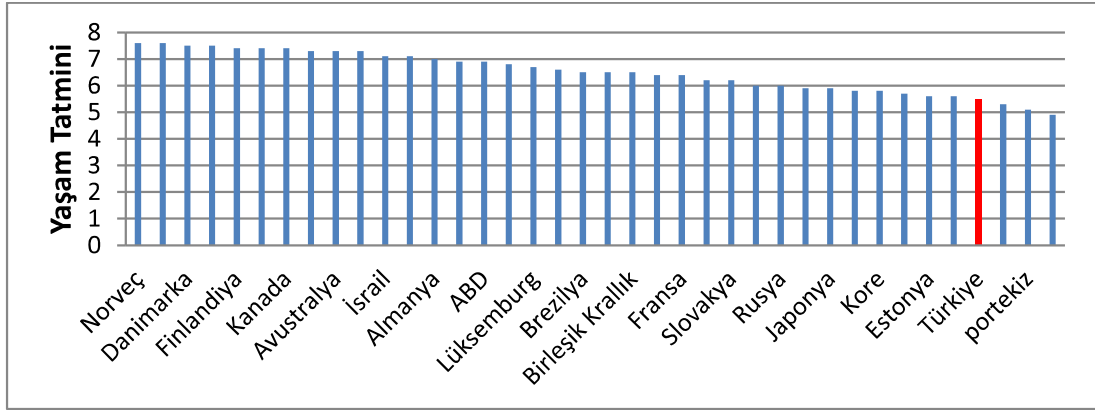
Duygu Raporundaki Yeri (2015)	Ortalaması	Mutluluk Raporundaki Yeri (2014-2016)
<b>En Yüksek Olumsuz Deneyim</b>		
1. Irak	58	117
2. İran	50	108
3. Güney Sudan	46	130
4. Suriye	46	152
5. Kıbrıs	42	61
6. Liberya	41	148
7. Togo	40	150
8. Sierra Leone	40	106
9. Bolivya	40	58
10. Portekiz	40	89
11. Filistin Bölgesi	40	103
<b>En Düşük Olumsuz Deneyim</b>		
1. Özbekistan	12	47
2. Rusya	13	49
3. Kazakistan	16	60
4. Kırgızistan	17	98
5. Tayvan	17	33
6. Belarus	18	67
7. Somali	18	93
8. Singapur	18	26
9. Moğolistan	19	100
10. Estonya	19	66

**Kaynak:** Global Emotions Report, 2015

Olumsuzlar listesinde ise, sıralama şöyle; Irak, İran, Güney Sudan, Suriye ve Kıbrıs, Irak, fiziksel acı ve üzüntüde; İran, öfkede; Kıbrıs streste; Portekiz, Malta ve Togo ise endişede başı çekmektedir. Orta Doğu ve Kuzey Afrika (MENA) bölgesi, olumlu endekste en düşükken, olumsuz endekste en tepede yer almaktadır. Ebola krizi Liberya'yı en alt listesine getirmiş. Ebola krizi Liberya'yı en yüksek olumsuz deneyim listesine getirmiştir. İnsanların 3'te 1'inden fazlası (%36) endişe, (%35) stres yaşadıklarını ve insanların yaklaşık 10'da 3'ü (%28) birçok fiziksel ağrı yaşadıklarını ifade etmiştir. İnsanların en az 5'te 1'i (%21) üzüntü ve (%20) öfke yaşamaktadır (Hatipoğlu, 2016).

### 2.1.3. OECD Daha İyi Yaşam Endeksi (OECD Better Life Index)

Ülkelerin mutluluk düzeyine göre sıralandığı bir diğer çalışma, Ekonomik İşbirliği ve Kalkınma Teşkilatı tarafından ilki Mayıs 2011’de yapılan OECD Daha İyi Yaşam Endeksidir (OECD Better Life Index). OECD Daha İyi Yaşam Endeksi maddi yaşam koşulları ve yaşam kalitesi alanlarında OECD’nin önemli gördüğü 11 konuyu (konut, gelir, iş, topluluk, eğitim, çevre, yönetim, sağlık, yaşam memnuniyeti, güvenlik, iş ve sosyal yaşam dengesi) temel alarak ülkeler arasında refah düzeyini karşılaştırmanıza olanak tanımaktadır. Şekil 4’te OECD 2017 Daha İyi Yaşam Endeksi ülke sıralaması görülmektedir.



Şekil 4: OECD Daha İyi Yaşam Endeksi (2017) ülke sıralaması (OECD Better Life Index, 2017)

OECD genelindeki insanlara yaşamdan duydukları genel memnuniyeti 0’dan 10’a kadar bir ölçekte değerlendirmeleri istendiğinde, ortalama olarak 6,5 notunu vermişlerdir. Ancak OECD genelinde yaşam tatmini eşit olarak paylaşılmamaktadır. Bazı ülkelerde -Macaristan, Portekiz ve Türkiye- ortalama yaşam skoru 5,5 veya daha az olmak üzere nispeten düşük genel yaşam memnuniyeti seviyesine sahiptir. OECD ülkeleri arasında kadınlar ve erkekler arasındaki yaşam tatmini düzeylerinde ise neredeyse hiçbir fark bulunmamaktadır. 2017 yılı raporunda en yüksek yaşam tatminine 7,5 puanla Norveç sahipken, Türkiye 38 ülke arasından 35. sırada yer almaktadır.

### 2.1.4. Mutlu Gezegen Endeksi (Happy Planet Index)

Mutlu Gezegen Endeksi (Happy Planet Index-HPI), Temmuz 2006’da Yeni Ekonomi Vakfı (New Economic Foundation-NEF) tarafından ortaya atılan insan iyi oluşu ve çevresel etkinin bir endeksidir. Endeks daha düşük ekolojik ayak izi olan ülkelere kademeli olarak daha yüksek puanlar vermek üzere ağırlıklandırılmıştır. Endeks, sürdürülebilirliği hesaba katmadığı düşünülen, GSYİH ve İnsani Kalkınma Endeksi gibi endekslere meydan okuyacak şekilde geliştirilmiştir. 2006’da yapılan ilk ankete katılan 178 ülkeden en iyi puan alan ülkeler Vanuatu, Kolombiya, Kosta Rika, Dominik ve Panama’dır. 2016’da yapılan son anket 140 ülkeye uygulanmıştır. 2016 Raporunda mutluluğu belirleyen ana etkenler olarak: Bakım, özgürlük, cömertlik, dürüstlük, sağlık, gelir ele alınmış ve bu değişkenlere göre sıralanan ülkelerden Kosta Rika birinci sırada yer alırken onu Meksika, Kolombiya, Vanuatu, Vietnam izlemektedir. Bu yıl ki rapor, yaşam deneyimlerini karşılaştırarak mutluluğun toplumsal temellerinin önemini

vurgulamakla birlikte, ülke ekonomisini ve işsizlik oranının yanı sıra insanların beklentileri, zihinsel hastalık seviyesi ve iş doyumu konularını da ele almaktadır. Endeks, ABD'nin Vanuatu'nun 2006 yılındaki endeks puanına eşit olması için ABD'de ortalama ömrün 439 yıl olması gerektiği noktasında, karbon ayak izini endeks hesabında ağırlığının çok olması nedeniyle eleştirilmiştir. Mutlu Gezegen Endeksi (2016) verileri Tablo 3'te görüldüğü gibidir.

**Tablo 3. Mutlu Gezegen Endeksi (2016) Ülke Sıralaması**

Sıralama	Ülke	Yaşam Beklentisi (yıl)	İyi oluş	Ekolojik ayak izi	Mutlu Gezegen Endeksi
1	Kosta Rika	79,1	7,3	2,8	44,7
2	Meksika	76,4	7,3	2,9	40,7
3	Kolombiya	73,7	6,4	1,9	40,7
4	Vanuatu	71,3	6,5	1,9	40,6
5	Vietnam	75,5	5,5	1,7	40,3
<b>68</b>	<b>Türkiye</b>	<b>74,7</b>	<b>5,3</b>	<b>3,3</b>	<b>26,4</b>
69	Macaristan	74,9	4,7	2,9	26,4
70	Ukrayna	70,3	5,0	2,8	26,4
71	Tunus	74,6	4,5	2,3	26,2
72	Çin	75,4	5,1	3,4	25,7
136	Moğolistan	68,6	4,9	6,1	14,3
137	Benin	59,2	3,2	1,4	13,4
138	Togo	58,6	2,9	1,1	13,2
139	Lüksemburg	81,1	7,0	15,8	13,2
140	Çad	50,8	4,0	1,5	12,8

**Kaynak:** Happy Planet Index-HPI, 2016

Tablo 3'te Kosta Rika 79,1 yaşam beklentisi, 7,3 iyi oluş puanı, 2,8 ortalama global hektar (gha) ekolojik ayak izi ve 44,7 mutlu gezegen endeksi puanı ile ilk sırada yer alırken, Türkiye 74,7 yaşam beklentisi, 5,3 iyi oluş puanı, 3,3 gha ekolojik ayak izi ve 26,4 mutlu gezegen endeks puanı ile 68. sırada yer almıştır. Sıralamanın en sonunda ise 50,8 yaşam beklentisi, 4,0 iyi oluş puanı, 1,5 gha ekolojik ayak izi ve 12,8 mutlu gezegen endeks puanı ile Çad yer almaktadır.

Yukarıda yer alan rapor ve endekslerin dışında, 20 Mart 2012 günü dünya genelinde insanlar için mutluluk kavramına farkındalık oluşturmak amacıyla 193 katılımcının tümünün oyuyla Birleşmiş Milletler tarafından “*Uluslararası Mutluluk Günü*” olarak ilan edilmiştir. BM Genel Sekreteri Ban Ki-moon mutluluk gününü “Sosyal, ekonomik ve çevre refahı bölünmezdir ve birlikte küresel gayrisafi mutluluğu belirlemektedir” şeklinde ifade etmiştir.

### 3. VERİ SETİ, EKONOMETRİK METODOLOJİ VE MODEL

Bu çalışmada, Birleşmiş Milletler Sürdürülebilir Kalkınma Ağı tarafından hazırlanan “World Happiness Report 2017” raporunun anket verileri kullanılmıştır. Rapor, Gallup şirketi tarafından 156 dünya ülkesinin her birindeki 1000'er kişiyle her yıl yüz yüze ve telefon üzerinden yapılan anketlerin oluşturduğu verilerin analizine dayanmaktadır. Analizde kullanılan veriler ülke bazlıdır. İnsanların hayatlarından duydukları memnuniyet düzeyi için 0-10 ölçeğinde en altta 0 en üstte ise 10'a kadar olan basamaklardan oluşan bir merdiven

düşünceleri ve kişisel olarak kendilerini bu merdivenin hangi basamağında hissettiklerini belirtmeleri istenmiştir. Söz konusu raporda, verilerin nedenlerini açıklamada kullanılmak üzere azalan önem sırasına göre 6 tane kriter belirlenmiştir. Bunlar: Kişi başına düşen GSYİH miktarı, doğumda sağlıklı yaşam beklentisi, sosyal destek (bir kişinin çevresinde zor zamanlarda yardım isteyebileceği kişilerin bulunması), seçim yapma özgürlüğü, cömertlik (toplumdaki bağış etkinlikleri) ve yolsuzluk algısı. Bunlardan ilk üç değişken, ülke bazındaki mutluluk farklarını açıklamada en etkili olan değişkenlerdir. Rapordaki bu değişkenlere ilave olarak dünya ülkelerindeki enflasyon ve işsizlik oranı verileri de kullanılmıştır.

**Kişi Başına Düşen GSYİH (GDP per capita):** World Happiness Report 2017’de kişi başına düşen GSYİH’ya ilişkin istatistikler, 10 Ağustos 2016’da “World Development Indicator” verilerinden alınmıştır. Sağlıklı Yaşam Beklentisi, doğumda sağlıklı yaşam beklentisi verileri yazarlar tarafından Dünya Sağlık Örgütü (WHO) ve Dünya Kalkınma Göstergeleri (WDI) temel alınarak hesaplanmıştır.

**Sosyal Destek (Social support):** Sosyal Destek veya sorun yaşadığımızda güvenebileceğiniz birinin olması, Gallup World Poll anketinin: “Başınız dertte olsaydı, güvenebileceğiniz akrabalarınız veya arkadaşlarınız yanınızda olurlar mıydı? Onlara ihtiyacınız olduğunda size yardım ederler mi?” sorusuna verilen ikili yanıtların (0 ya da 1) ulusal ortalamasıdır.

**Yaşam Seçimi Yapma Özgürlüğü (Freedom to make life choices):** Yaşam seçimi yapma özgürlüğü, Gallup World Poll anketinin: “Hayatınızla ilgili yaptığınız seçme özgürlüğünden memnun musunuz ya da memnun değil misiniz? sorusuna verilen yanıtların ulusal ortalamasıdır.

**Cömertlik(Generosity):** Cömertlik, Gallup World Poll anketinin:“Geçtiğimiz ay bir hayır kurumuna para bağışladınız mı?” sorusuna verilen cevapların ulusal ortalamasıdır.

**Yolsuzluk Algısı (Perceptions of corruption):** Yolsuzluk algısı, Gallup World Poll anketindeki:“Size göre yolsuzluk hükümet genelinde yaygın mı yoksa yaygın değil mi?” ve “Yolsuzluk iş yerlerinde yaygın mı yoksa yaygın değil mi? sorulara verilen anket yanıtlarının ulusal ortalamasıdır.

**Olumlu Etki (Positive affect):** Olumlu etki, Gallup World Poll anketinde üç pozitif etki ölçütünün ortalaması olarak tanımlanmaktadır: Gallup World Poll anketinde bu üç ölçü: Mutluluk, gülmek ve keyiftir. Bu ölçüler sırasıyla aşağıdaki üç sorunun yanıtlarıdır: Dün gün boyunca şu duyguları yaşadınız mı? Dün mutlu muydunuz? Dün hiç güldünüz mü? Dün hayattan keyif aldınız mı?

**Negatif Etki (Negative affect):** Negatif Etki, Gallup World Poll anketindeki üç negatif etki ölçüsünün ortalaması olarak tanımlanmaktadır: Dün gün boyunca şu duyguları yaşadınız mı? Üzüntü, endişe ve öfke.

**Ulusal Hükümete Güven (Confidence in national government):** Ulusal hükümete güven değişkeni ise Gallup World Poll anketinin: “Ulusal hükümete güven duyuyor musunuz? sorusuna ankete katılanların verdiği yüzde cevaptır.

Enflasyon ve işsizlik oranı verileri ise, Dünya Bankası (World Bank) verilerinden elde edilmiştir.

Yaşam memnuniyeti ya da mutluluk değişkeni sıralı kategorilerden oluşan değişkenlerdir ve bireyler öznel değerlendirmeleri ile ankette ilgili soruya cevap vermektedirler. Mutluluk ve yaşam memnuniyeti bireyden bireye değişiklik gösterdiğinden literatürde “gözlemlenemeyen heterojenlik (unobserved heterogeneity)” denilen sorun ortaya çıkmaktadır. Bu sorun ampirik analizlerde “differential item functioning (DIF)” problemini doğurarak sonuçların yanlış olmasına yol açmaktadır. Çünkü çok mutlu olma, mutlu olma ya da az mutlu olma şeklinde kategorilerle ifade edilen değişkeni temsil eden soruya verilen yanıt homojenlik içermemektedir. Örneğin A kişisi problemleri olan biri olsa da optimist olduğundan çok mutlu olmayı seçmiş olabilir. B kişisi ise gerçekte hiçbir problem olmadığından bu kategoriyi seçmiş olabilir. Ancak aynı kategoriyi seçmiş olmaları gerçekte aynı düzeyde mutlu olduklarını ifade etmeyebilir. Gözlemlenemeyen heterojenlik bu nedenle bireyler arası karşılaştırma yapmayı güçleştirmektedir (Kapteyn vd., 2010). Bu sorun panel veri analizleri kullanılarak ya da yatay kesit verileri kullanılarak “anchoring vignettes” (King vd., 2004) yöntemi ile giderilebilir. Çalışmada kullanılan verinin yapısının panel veri olmaması nedeni ile ilgili panel veri analizleri yapılamamıştır. Ayrıca kullanılan anketin kapalı ya da dolaylı bir şekilde mutluluğu ölçen birden fazla soruyu içermemesinden kaynaklı olarak bu sorun “anchoring vignettes” yöntemi ile de düzeltilememiştir. Bu nedenle mutluluğu etkileyen faktörler yatay kesit veri ile elde edilmeye çalışılmıştır. Yatay kesit analizi için Sıralı (Ordered) Logit Model kullanılmıştır. Bağımlı değişken olan mutluluk düzeyinin nitel bir değişken olması ve sıralı kategorilerden oluşması nedeni ile sıralı logit regresyon analizi tercih edilmiştir.

Sıralı lojistik regresyon modellerinin elde edilmesinde beş temel bağlantı fonksiyonu (link function) kullanılmaktadır. En sık kullanılan fonksiyonlar ise logit, probit ve clog log fonksiyonlarıdır. Bağlantı fonksiyonu, sıralı lojistik regresyon modelinin yapılandırılmasında kullanılan olasılık fonksiyonudur. Bu bağlantı fonksiyonları Tablo 4’de gösterilmiştir (Şerbetçi, 2012: 20).

Bağlantı fonksiyonunun hangisinin kullanılacağına ilişkin uygulamalarda kesinlik yoktur. Kategorilere ayrılan değişkenlerin birikimli olasılık değerlerinde ani bir değişiklik söz konusu değilse, probit ve logit fonksiyonları sıralı lojistik regresyon analizi için uygun seçenek olmaktadır. Eğer kategorilerin birikimli olasılık değerlerinde ani değişimler söz konusuysa diğer modeller kullanılmalıdır. Örneğin birinci kategoriden başlayarak birikimli olasılık değerindeki artışlar yavaş olurken daha yüksek kategorilerde birikimli olasılık değerinde ani bir artış söz konusu oluyorsa, tamamlayıcı log log bağlantı fonksiyonu tercih edilmelidir. Tam tersi durumda, yani düşük kategorilerin birikimli olasılık değerinde daha fazla artış olurken, yüksek kategorilerde daha az artış oluyorsa negatif loglog bağlantı fonksiyonu kullanılmalıdır (Şerbetçi ve Özçomak, 2013: 94).

**Tablo 4: Bağlantı Fonksiyonları (Şerbetçi, 2012: 20)**

Fonksiyon	Gösterim	Uygulama Alanı
Logit	$\ln\left(\frac{\gamma}{1-\gamma}\right)$	Tüm kategorilerin olasılık değeri eşitse kullanılır.
Tamamlayıcı Log Log	$\ln(-\ln(1-\gamma))$	Yüksek kategorilerde olasılık değeri daha yüksek ise kullanılır.
Negatif Log Log	$-\ln(-\ln(\gamma))$	Düşük kategorilerde olasılık değeri daha yüksek ise kullanılır.
Probit (normal fonk. tersi)	$\phi^{-1}(\gamma)$	Normal dağılmış gizli değişken söz konusu olduğunda kullanılır.
Cauchit	$\tan(\pi(\gamma - 0,5))$	Birçok uç değer olduğu kategori varsa kullanılır.

Burada  $\gamma$  bir olayın meydana gelme olasılığıdır.

Sıralı logit ve probit modeller, orijinal olarak Walker ve Duncan (1967); McKelvey ve Zavoina (1975) tarafından daha çok ekonomi ve finans alanlarında kullanılmıştır. Sıralı tercih modeli (ordered multiple choice model) aşağıdaki gibi bir ilişkiyi varsaymaktadır (Emeç, 2001: 27-29):

$$G(\text{Prob}(Y \leq j)) = \alpha_j + \beta' X \quad j=1, \dots, k \quad (1)$$

Burada  $Y$  değişkeni,  $k+1$  farklı kategoriden biriyle ölçülür,  $\alpha_j$ ,  $k$  sabit kesme parametresidir.  $\beta'$ , sabit kesme terimi içermeyen eğim parametre vektörüdür.

Dolayısıyla  $\alpha_1 < \alpha_2 < \dots < \alpha_{k-1} < \alpha_k$  olur.

(1) nolu model, bağımlı değişken kategorilerinin kümülatif olasılıklarına dayalıdır, farklı  $Y$  kategorileri için regresyon fonksiyonlarının logit ölçeğine paralel olduğunu varsayar.

Değerlerin sırasını göz önüne alan sıralı logit model kümülatif olarak aşağıdaki biçime sahiptir:

$$\text{logit}(p_1) = \log\left(\frac{p_1}{1-p_1}\right) = \alpha_1 + \beta' X \quad (2)$$

$$\text{logit}(p_1 + p_2) = \log\left(\frac{p_1 + p_2}{1-p_1-p_2}\right) = \alpha_2 + \beta' X \quad (3)$$

$$\text{logit}(p_1 + p_2 + \dots + p_k) = \log\left(\frac{p_1 + p_2 + \dots + p_k}{1-p_1-p_2-\dots-p_k}\right) = \alpha_k + \beta' X \quad (4)$$

$$\text{ve } p_1 + p_2 + \dots + p_k = 1$$

Burada

$$p_1 = \Pr(Y = 1) = \frac{\exp(\alpha_1 + \beta' X)}{1 + \exp(\alpha_1 + \beta' X)}$$

$$p_1 + p_2 = \Pr(Y \leq 2) = \frac{\exp(\alpha_2 + \beta' X)}{1 + \exp(\alpha_2 + \beta' X)}$$

$$p_1 + p_2 + \dots + p_k = \Pr(Y \leq k) = \frac{\exp(\alpha_k + \beta' X)}{1 + \exp(\alpha_k + \beta' X)} \quad (5)$$

Bu model oransal fark model olarak bilinir, çünkü bir  $Y \leq j$  olayının fark oranı (oddsratio),  $j$  kategoriden bağımsızdır. Fark oranının tüm kategoriler için sabit olduğu varsayılır. (2), (3) ve (4) nolu modeller, farkların pay kısmındaki olasılıkları ardarda toplayarak kümülatif logitler oluşturur.

Sıralı logitte bir gözlem değerini gözlemenin olasılığı şöyledir;

$i=1$  kategorisi, değişkenin minimum değerini,  $i=2$ , bir sonraki sıralı değeri, ...,  $i=j$ ,  $j$  sıralı değeri gibi tanımlanır.

$$\Pr(Y = i) = \Pr(\text{cut}_{i-1} < \sum_j \beta_j X_j + u \leq \text{cut}_i) = \frac{1}{1 + \exp(-\text{cut}_i + \sum_j \beta_j X_j)} - \frac{1}{1 + \exp(-\text{cut}_{i-1} + \sum_j \beta_j X_j)}$$

Sıralı logit ve probit modellerinde de uygun olan model seçilir. Ne var ki çok denklemlili modellerde hatalar normal dağılımlı varsayıldığından sıralı probit modeli kullanılır. Fakat bunun yanında parametrelerin fark oranı açısından çözümlenmesi için, sıralı logit modeline ihtiyaç vardır (Amemiya, 1981:1513:1515).

Sıralı logit modellerde katsayı yorumu diğer Lojistik Regresyon modellerine göre daha karmaşıktır. Katsayı tahminleri değişik şekillerde yorumlanabilir:

- 1) Standartlaştırılmış katsayıları hesaplama
- 2) Tahmin edilen olasılıkları hesaplama
- 3) Tahmin edilen olasılıklardaki faktör değişmeyi hesaplama
- 4) Tahmin edilen olasılıklarda yüzde değişmeyi hesaplama olarak ifade edilebilir.

Logit modellerin katsayı yorumunda faktör değişme=fark oranından (oddsratio) yararlanılabilir. Kukla değişkende diğer tüm değişkenler sabit iken  $\exp(\beta_k)$  değeri fark oranını veya faktör değişimini vermektedir, standardize edilmiş faktör değişimini bulmak için ise diğer tüm değişkenler sabit iken  $(\exp(\beta_k * s_k))$  değerinin hesaplanması gerekmektedir, burada  $s_k$ ; standart sapmayı ifade etmektedir; kantitatif değişkenlerde ise  $(\exp(\beta - 1) * 100)$  işlemi ile yüzde değişme bulunup, basit bir cebir ile bağımsız değişkenler standartlaştırılabilir (Demaris, 1995:959-960; Emeç, 2002:17).

#### 4. AMPİRİK BULGULAR

Çalışmanın bu kısmında Birleşmiş Milletler Sürdürülebilir Kalkınma Çözümleri Ağı (United Nations Sustainable Development Solutions Network.(SDSN)' nın "Dünya Mutluluk Raporu" anket verisinde mutluluk sorusuna yanıt veren kişiler tarafından bildirilen mutluluk



değişkeni ile bireysel kontrol değişkenleri (kişi başına GSYİH, sosyal destek, doğumda sağlıklı yaşam beklentisi, seçim yapma özgürlüğü, cömertlik, yolsuzluk algısı, pozitif etki, negatif etki ulusal hükümete duyulan güven, işsizlik ve enflasyon) arasındaki ilişki sıralı (ordered) logit regresyon modeli aracılığıyla test edilmiştir. Bu çalışmada kullanılan bağımlı değişkenin kesikli ve sıralı olması nedeniyle sıralı logit model kullanılmıştır. Modelleme yapılırken gelir değişkeni ile mutluluk arasındaki ilişkiyi detaylı olarak inceleyebilmek için aşamalı modelleme kullanılmıştır.

Mikroekonomik mutluluk denklemleri standart olarak  $W_{it} = \alpha + \beta X_{it} + \varepsilon_{it}$  şeklinde yazılabilir. Burada W, i kişinin t zamanında bildirdiği kişisel yaşam memnuniyetini; X vektörü, sosyo-demografik ve sosyoekonomik özellikleri içeren değişkenleri ve  $\varepsilon$  hata terimi gözlenemeyen özellikler ile ölçüm hatalarını göstermektedir (Graham, 2005: 45).

Bu çalışmada kullanılan modelde mutluluğu etkileyen kişi başına GSYİH değişkeni ile birlikte bireysel kontrol değişkenleri (sosyal destek, doğumda sağlıklı yaşam beklentisi, seçim yapma özgürlüğü, cömertlik, yolsuzluk algısı, pozitif etki, negatif etki ulusal hükümete duyulan güven, işsizlik ve enflasyon) kullanılmıştır.

$$Y_{it} = \beta_1 \log X_{it} + \beta_2 BK_{it} + e_{it}$$

$$Y_{it} = \text{Örtük mutluluk ölçümü}$$

$\log X_{it}$  = Kişi başına GSYİH'nin logaritmik formu

$BK_{it}$  = Bireysel kontrol değişkenleri

Tablo 5'te 2016 yılı "World Happiness Report" anket verilerine ilişkin tanımlayıcı istatistikler gösterilmektedir. 2016 yılında dünya genelinde mutluluk değişkeninin ortalaması 0 ile 10 aralığında 4.93'tür. Kişi başına gelirin logaritmasının ortalaması 9.284 \$'dır.

**Tablo 4: 2016 Yılı Dünya Mutluluk Raporu Tanımlayıcı İstatistikleri**

Değişkenler	Ortalama	Standart Sapma	Min	Max
Mutluluk	4.934	1.191	2	7
Log Kişi başına GSYİH	9.284	1.187	6.632	11.459
Sosyal destek	0.813	0.125	0.290	0.984
Sağlıklı yaşam yılları	62.93	7.969	43.37	76.40
Seçim özgürlüğü	0.762	0.129	0.303	0.983
Cömertlik	-0.007	0.143	-0.273	0.485
Yolsuzluk algısı	0.748	0.189	0.047	0.969
Pozitif etki	0.710	0.098	0.465	0.924
Negatif etki	0.286	0.090	0.110	0.569
Ulusal hükümete güven	0.459	0.186	0.084	0.930
İşsizlik oranı	8.316	5.954	0.26	29
Enflasyon oranı	8.427	38.85	-1.8	380.77

Sıralı logit regresyon modelinden elde edilen sonuçların anlamsız ve yanlış olmaması için paralel eğriler varsayımının sağlanması gerekmektedir. Paralel eğriler varsayımı, belirlenen regresyon katsayılarının sıralı kategorik değişkenin tüm kategorilerinde eşit olduğunu varsaymaktadır. Bu nedenle öncelikle kurulmuş olan modelin paralellik varsayımını sağlayıp

sağlamadığının test edilmesi gerekmektedir. Paralel doğrular varsayımının testi için Brant test veya Wald testi gibi testler kullanılmaktadır. Paralel eğriler varsayımının testine ilişkin sıfır hipotezi  $H_0$  ve alternatif hipotez  $H_1$  şu şekilde kurulmaktadır:

$H_0$  : Parametre tahminleri aynı kesme noktalarından geçer.

$H_1$  : Parametre tahminleri farklı kesme noktalarından geçer.

Paralellik varsayımının sağlanması için  $p > 0,05$  olmalıdır. 2016 yılı sıralı logit regresyon analizinin Brant Test sonucu Tablo 5’te görülmektedir. Tablo 5 verilerine göre, modelde tüm bağımsız değişkenlerin p değeri 0,05’ten büyük olduğundan  $H_0$  hipotezi kabul edilir.

**Tablo 5: 2016 Yılı Sıralı Logit Regresyon Analizi Brant Test Sonucu**

Değişkenler	Chi2	p>chi2	df
<b>Tüm</b>	<b>4.77</b>	<b>1.000</b>	<b>44</b>
Log Kişi başına GSYİH	1.50	0.827	4
Sosyal destek	1.45	0.835	4
Sağlıklı yaşam yılları	1.34	0.855	4
Seçim özgürlüğü	3.53	0.474	4
Cömertlik	1.65	0.800	4
Yolsuzluk algısı	0.55	0.969	4
Pozitif etki	4.24	0.374	4
Negatif etki	1.58	0.813	4
Ulusal hükümete güven	0.44	0.979	4
İşsizlik oranı	3.16	0.532	4
Enflasyon oranı	0.11	0.999	4

2016 yılı Dünya Mutluluk Raporu verilerinden elde edilen analiz sonuçları Tablo 6’da görüldüğü gibidir. Tabloda hesaplanmış katsayılar, katsayıların anlamlılığını test eden z puanları ve bu puanlara denk gelen olasılık değerleri gösterilmiştir. Bu değerlerin yanında tabloda her bir bağımsız değişken için marjinal etki değerleri ve ilgili anlamlılık test sonuçları yer almaktadır.

Marjinal etkiler ile bağımsız değişkenin bir birim değişmesi durumunda bireyin yaşamdan memnun olma olasılığının ne kadar değiştiği ifade edilmiştir. Marjinal etki katsayıları sıralı logit regresyonda cevap kategorisinde bağımlı değişken olan bildirilen mutlulukta bireylerin mutluluk skalasında 1 ile 10 değerleri arasından 6 ve 7’yi seçme olasılığına göre hesaplanmıştır. Model istatistiksel olarak anlamlıdır. (WaldChi2=-88.310,  $p < 0.05$ )

Modelin sıralı logit analizinin eşik değer sonuçlarına göre 21.05’ten düşük (Eşik değer 1) örtük mutluluk değişkeni puanları kişinin mutluluk düzeyini 2 olarak değerlendirdiğini göstermektedir. Örtük mutluluk değişkeninin 21.05 ile 23.89 (Eşik değer 2) arasına düşen değerleri kişinin mutluluk düzeyini 3 olarak değerlendirdiğini ifade etmektedir. Örtük mutluluk değişkeninin 23.89 ile 28.40 arasına (Eşik değer 3) düşen değerleri kişinin mutluluk düzeyini 4 olarak değerlendirdiğini göstermektedir. Örtük mutluluk değişkeninin 28.40 ile 32.76 (Eşik

değer 4) arasına düşen değerleri kişinin mutluluk düzeyini 5 olarak değerlendirdiğini ve örtük mutluluk değişkenininin 32.76 ile 35.90 (Eşik değer 5) arasına düşen değerleri kişinin mutluluk düzeyini 6 olarak değerlendirdiğini göstermektedir ve örtük mutluluk değişkenininin 35.90 üzerine düşen değerleri kişinin mutluluk düzeyini 7 olarak değerlendirdiğini göstermektedir.

**Tablo 6 : 2016 Yılı Sıralı Logit Regresyon Analiz Sonuçları**

Değişkenler	Katsayı	Standart Hata	z	P> z	Marjinal Etki
Log Kişi başına GSYİH	1.32	0.42	3.13	0.00	0.004
Sosyal destek	10.67	3.25	3.28	0.00	0.033
Sağlıklı yaşam yılları	0.05	0.05	1.04	0,30	0.000
Seçim özgürlüğü	8.08	2.76	2.92	0.00	0.025
Cömertlik	4.68	1.70	2.74	0.00	0.014
Yolsuzluk algısı	-3.84	1.82	-2.10	0.03	-0.012
Pozitif etki	5.92	3.16	1.87	0.06	0.018
Negatif etki	8.15	3.44	2.36	0.01	0.025
Ulusal hükümete güven	-6.67	1.83	-3.64	0.00	-0.020
İşsizlik oranı	-0.09	0.04	-2.37	0.01	-0.000
Enflasyon oranı	-0.01	0.00	-1.87	0.06	-0.000
Eşik Değer 1	21.05				
Eşik Değer 2	23.89				
Eşik Değer 3	28.40				
Eşik Değer 4	32.76				
Eşik Değer 5	35.90				
Log-Likelihood	-88,309936				
Prob>Chi2	0.0000				
Pseudo R2	0.5143				

Analiz sonucuna göre; 2016 yılında dünya ülkelerinde bildirilen mutluluk ile kişi başına gelirin logaritması arasında anlamlı ve pozitif bir ilişki vardır ( $\beta = 1.32, z = 3.13, p < 0.05$ ). Gelirdeki %1 artış bireylerin mutluluk düzeyini 7 olarak değerlendirme olasılığını % 0.004 oranında artırmaktadır. Sosyal destek ile mutluluk arasında pozitif ve anlamlı bir ilişki vardır ( $\beta = 10.67, z = 3.28, p < 0.05$ ). Sosyal destekteki % 1 artış bireylerin mutluluk düzeyini 7 olarak değerlendirme olasılığını %3 artırmaktadır. Doğumda sağlıklı yaşam beklentisi ile mutluluk arasında anlamsız ve pozitif yönlü bir ilişki vardır ( $\beta = 0.05, z = 1.04, p > 0.05$ ). Seçim yapma özgürlüğü ile mutluluk arasında pozitif ve anlamlı bir ilişki vardır ( $\beta = 8.08, z = 2.92, p < 0.05$ ). Seçim yapma özgürlüğünde % 1 artış bireylerin mutluluk düzeyini 7 olarak değerlendirme olasılığını % 2 artırmaktadır. Cömertlik ile bildirilen mutluluk arasında pozitif ve anlamlı bir ilişki vardır ( $\beta = 4.68, z = 2.74, p < 0.05$ ). Cömertlikte % 1 artış bireylerin mutluluk düzeyini 7 olarak değerlendirme olasılığını % 1 artırmaktadır. Yolsuzluk algısı ile bildirilen mutluluk arasında anlamlı ve negatif yönlü bir ilişki vardır ( $\beta = -3.84, z = -2.10, p < 0.05$ ). Yolsuzluk algısında %1 artış bireylerin mutluluk düzeylerini 7 olarak değerlendirme olasılığını %1 azaltmaktadır. Pozitif etki ile bildirilen mutluluk arasında anlamlı pozitif ilişki vardır ( $\beta = 5.92, z = 1.87, p < 0.10$ ) Pozitif etkide %1 artış bireylerin mutluluk düzeyini 7 olarak değerlendirme olasılığını % 1 artırmaktadır. Negatif etki ile bildirilen mutluluk arasında pozitif yönlü ve anlamlı bir ilişki vardır

( $\beta = 8.15, z = 2.36, p < 0.05$ ). Negatif etkide % 1 artış bireylerin mutluluk düzeyini 7 olarak değerlendirme olasılığını % 2 artırmaktadır. Ulusal hükümete güven ile bildirilen mutluluk arasında anlamlı ve negatif yönlü bir ilişki vardır ( $\beta = -6.67, z = -3.64, p < 0.05$ ). Ulusal hükümete güven düzeyinde % 1 artış bireylerin mutluluk düzeylerini 7 olarak değerlendirme olasılığını % 2 azaltmaktadır. İşsizlik oranı ile bildirilen mutluluk arasında anlamlı ve negatif yönlü bir ilişki vardır ( $\beta = -0.09, z = -2.37, p < 0.05$ ). İşsizlik oranında % 1 artış bireylerin mutluluk düzeylerini 7 olarak değerlendirme olasılığını % 0.000 azaltmaktadır. Enflasyon oranı ile bildirilen mutluluk arasında anlamlı ve negatif yönlü bir ilişki vardır ( $\beta = -0.01, z = -1.87, p < 0.10$ ). Enflasyon oranında % 1 artış bireylerin mutluluk düzeylerini 7 olarak değerlendirme olasılığını %0.000 azaltmaktadır.

## SONUÇ

Bu çalışmada tüm dünya ülkelerinde mutluluğu etkileyen faktörler 2016 yılı Dünya Mutluluk Raporu anket verileri kullanılarak incelenmiştir. Söz konusu amaç doğrultusunda ilk olarak sıralı logit regresyon modelinden elde edilen sonuçların anlamsız ve yanlış olmaması için paralel eğriler varsayımının sağlanması amacıyla Brant Test yapılmıştır. Regresyon katsayılarının sıralı kategorik değişkenin tüm kategorilerde eşit olduğu hipotezi sağlandıktan sonra ankette yer alan tüm dünya ülkelerinde bildirilen mutluluk ile bireysel kontrol değişkenleri arasındaki ilişki sıralı logit model kullanılarak araştırılmıştır. 2016 yılı verilerine göre tüm dünya ülkelerinde kişi başına gelirdeki artışların mutluluğu artırdığı görülmüştür. Sosyal destek yani insanların sorun yaşadıklarında güvенеbilecekleri birinin olduğunu düşünmeleri onların mutluluğunu artırmaktadır. Doğumda sağlıklı yaşam beklentisi ile mutluluk arasında anlamsız fakat pozitif yönlü bir ilişki vardır. Seçim yapma özgürlüğü arttıkça insanlar daha mutlu olmaktadır. İnsanların daha cömert davrandıkça yani bir hayır kurumuna daha fazla yardım yaptıkça mutlulukları artmaktadır. Yolsuzluk algısı arttıkça insanlar daha mutsuz olmaktadır. Pozitif etki yani gülen ve hayattan keyif alan insanların mutluluk düzeylerinin arttığı görülmüştür. Negatif etki yani insanların üzüntü, endişe ve kaygı duymaları da bildirilen mutluluğu artırmaktadır. Dünya genelinde insanlar kendi ulusal hükümetlerine güven duymamaktadırlar. İşsizlik oranı ve enflasyon oranı arttıkça bildirilen mutluluk da azalmaktadır. İnsanların mutluluk düzeyinin artması için; güvenli bir ortamda güvенеbilecekleri insanlarla yaşamaları, hükümetlerin insanların daha sağlıklı bir hayat sürmeleri için sağlıkta gerekli reformları yapmaları, kişi başına gelir düzeyinin artırılması, insanlara daha fazla seçim yapma özgürlüğü tanınması, pozitif etki yaratan eylemlerin artırılması, dünya geneli ulusal hükümetlerin daha güvenilir icraatlarda bulunması ve daha mutlu ve refah bir dünya için işsizlik ve enflasyon oranlarının düşürülmesi gerekmektedir.

## KAYNAKÇA

Amemiya, T. (1981). Qualitative Response Models: A Survey, *Journal of Economic Literature*, 19(4), 1483-1536.

Bülbül, Ş. ve Giray, S. (2011). Sosyodemografik özellikler ile mutluluk algısı arasındaki ilişki yapısının analizi, *Ege Akademik Bakış*, 11(özel sayı), 113-123.

- Çakıroğlu, A. (2007). Relationship Between Quality of Life and Happiness in Turkey. Middle East Technical University/School of Social Sciences, Ankara.
- Demaris, A. (1995). A tutorial in logistic regression, *Journal of Marriage and Family*, 57(4), 956-968.
- Demirbulat, Ö. ve Avcıkurt, C. (2015). Turizm ve mutluluk arasındaki ilişki üzerine kavramsal bir değerlendirme, *Balıkesir Üniversitesi Sosyal Bilimler Enstitüsü Dergisi*, 18(34), 79-97.
- Diener, E., Suh, E.M., Lucas, R.E. ve Smith, H.L. (1999). Subjective well-being: Three decades of progress. *Psychological Bulletin*, 125(2):276-302.
- Emeç, H. (2001). Farklı Harcama Grupları için Sıralı Logit ve Tobit Modeller-Bölgelerarası Karşılaştırma. Dokuz Eylül Üniversitesi/Sosyal Bilimler Enstitüsü, İzmir.
- Emeç, H. (2002). Ege bölgesi tüketim harcamaları için sıralı logit tahminleri ve senaryo sonuçları, *Dokuz Eylül Üniversitesi Sosyal Bilimler Dergisi*, 4(2), 13-29.
- Graham, C. (2005). The economics of happiness, insights on globalisation from a novel approach. *World Economics*, 6(3):41-55.
- Hatipoğlu, Z. (2016, 21 Nisan). Mutluluk ve refah iktisadı. 26 Ekim 2017, <http://www.iktisadiyat.com/2016/04/21/karsinizda-mutluluk-rakamlarla/>
- Helliwell, J. F. ve Wang, S. (2015). World Happiness Report. John Helliwell, Richard Layard, Jeffrey Sachs (Ed.), *The Geography of World Happiness* (s.12-41). New York: Sustainable Development Solutions Network.
- Kangal, A. (2013). Mutluluk üzerine kavramsal bir değerlendirme ve Türk hanehalkı için bazı sonuçlar, *Elektronik Sosyal Bilimler Dergisi*, 12(44), 214-233.
- Kapteyn, A., Smith, J. ve Van Soest, A. (2010). Life satisfaction, IZA discussion papers, No.4015, <http://nbn-resolving.de/urn:nbn:de:101:1-20090304722>.
- King, G., Murray, C.J.L., Saloman, J.A. ve Tandon, A. (2004). Enhancing the validity and cross-cultural comparability of measurement in survey research, *American Political Science Review*, 981, 191-207.
- Kop, A. Z. (2013). Sosyolojik Açıdan “Mutluluk”: Çokal Barajı Örneği. Ankara Üniversitesi/Sosyal Bilimler Enstitüsü, Ankara.
- Lyubomirsky, S., Sheldon, K.M. ve Schkade, D. (2005). Pursuing happiness: The architecture of sustainable change. *Review of General Psychology*, 9(2):111-131.
- Powdthavee, N. (2007). Economics of Happiness: A review of literature and applications, *Chulalongkorn Journal of Economics*, 19(1), 51-73.
- Şerbetçi, A. (2012). Sıralı Lojistik Regresyon Analizi ile İstatistik ve Ekonometri Derslerinde Başarıyı Etkileyen Faktörlerin Belirlenmesi: Atatürk Üniversitesi İktisadi ve İdari Bilimler Fakültesi Öğrencileri Üzerine Bir Uygulama. Atatürk Üniversitesi/Sosyal Bilimler Enstitüsü, Erzurum.
- Şerbetçi, A. ve Özçomak, M.S. (2013). Sıralı lojistik regresyon analizi ile istatistik ve ekonometri derslerinde başarıyı etkileyen faktörlerin belirlenmesi, *Kahramanmaraş Sütçü İmam Üniversitesi İktisadi ve İdari Bilimler Fakültesi Dergisi*, 1,2146-5908, 89-109.

- Veenhoven, R. (2006). "How Do We Assess How Happy We Are?", New Directions in the Study of Happiness: United States and International Perspectives, University of Notre Dame, October 22-24.
- Veenhoven, R. ve Dumludağ, D. (2015). İktisat ve mutluluk, *İktisat ve Toplum Dergisi*, 58, 46-51.
- Yüksekbilgili, Z. ve Akduman, G. (2016). Bireysel mutluluk ve işkoliklik ilişkisi, *KOSBED*, 2016(31), 95-112.