



İstanbul'un Teneke Evleri

Nihal Uluengin*

Öz

İstanbul'daki ahşap yapıların kuzeye bakan cepheleri diğer cephelerinden daha çabuk yıpranır, bu nedenle bu cepheler genellikle teneke levhalarla kaplanmıştır.

İstanbul'daki eski mahallelerde hala rastlanabilen teneke kaplı ahşap yapıların bazıları, kaplamaya gösterilen özen nedeniyle sanatsal bir görünüm kazanmıştır.

Cephe kaplamalarını yapan ustanın ismi ve yapım tarihi, bazı yapılarda cephede teneke üzerine özenle yazılmış ve sanki eski eser bir yapıda bulunan kitabe misali, bu kaplama hakkında bizi aydınlatmakta ve ayrıntılı bilgi vermektedir. Gösterilen bu özen sayesinde kaplamaların İstanbul'da yaklaşık hangi tarihler arasında yapıldığı ve hangi ustaların bu işle uğraştığı hakkında bilgi sahibi olmamızı da sağlamaktadır.

Anahtar Kelimeler: Teneke levha, teneke ustası, teneke cephe kaplaması.

* Dr. Öğr. Üyesi, Haliç Üniversitesi Mimarlık Fakültesi, İstanbul/Türkiye, nihaluluengin@hotmail.com, orcid.org/0000-0003-4738-7786

Tin-Clad Houses of Istanbul

Abstract

In Istanbul, north-facing facades of timber buildings typically weather faster than other facades; hence, these facades are often clad with tin sheets. Such tin-clad houses can still be found in old neighborhoods of Istanbul, and the meticulous way in which the cladding is applied often lends additional artistic qualities to the buildings in question. On many tin-clad houses, the name of the tinsmith is laboriously etched into the sheet metal, and just like an epitaph, additional information about the cladding is provided. Thus, we are able to date many of the tin-clad houses in the city, as well as glean information about the tinsmiths who were active in this trade.

Keywords: Sheet tin, tinsmith, tin cladding.

Giriş

2005 senesinde İstanbul, Kadıköy İbrahimağa'da, eski doku içerisinde rastlanan teneke kaplı ahşap yapılar araştırmanın özünü oluşturur. Özenli bir şekilde yapılmış, üzerinde baskılı desenler bulunan ve standart levhalardan oluşmuş teneke cephe kaplaması bizi bu konu ile ilgilenmeye itmiş oldu. Daha sonra, İstanbul'un eski mahallelerinde ve Anadolu'nun çeşitli şehirlerinde, (örneğin Kocaeli-Gebze, Bartın-Amasra, Gaziantep gibi) birçok yerde karşımıza çıktı.

Kuzey yarıkürede, soğuk ve yağışlı havanın genelde, kuzey yönünden gelmesi nedeniyle ahşap yapıların kuzeye bakan cepheleri diğer cephelerinden daha çabuk yıpranır ve ahşap kaplama bir süre sonra çürür. Bu durum Türkiye ve İstanbul için de geçerlidir. Buna çare olarak, çürüme başladığında veya çürümeden hemen önce, evin kuzey cephesi teneke levhalarla kaplanır. Bu işlem için, kullanılmış teneke kutuların levha haline getirilerek kaplanmış olanları görülse de, cephelere kaplanan levhaların esası yumuşak çelik sacdır. Sac levhalar havadaki rutubet ve oksijen nedeniyle korozyona uğrar. (paslanır).

Korozyondan korunması amacıyla levhalar değişik metal eriyikleriyle kaplanır ve kaplanan metale göre değişik isimler alır. Sac levha kalay ile kaplanırsa buna kalay kaplı levha (tin plate) veya genel adıyla teneke, %75-90 kurşun, %25-10 kalay ile kaplanırsa kurşunlu kalay levha (tern plate)¹, çinko ile kaplanırsa galvaniz levha (zinc plate)² denir. Değişik malzemelerle kaplanmış olan bu sac levhaların hepsine halk arasında "teneke" adı verilir. Bu nedenle levha hangi tür metal ile kaplanmış olursa olsun çalışma içinde bu malzeme "teneke" olarak isimlendirilecektir.

Basit bir malzeme ile estetik bir görünüm ortaya koyan, ahşap yapıların cephelerinin teneke ile kaplanması konusunda yapılmış bilimsel bir araştırmaya rastlanmamıştır, yalnızca Mimar Restoratör Sayın S. Özen'in twitter sayfasında, İstanbul'dan ve Anadolu'dan, desenli teneke ile kaplı bazı konut fotoğrafları yer almıştır.

Teneke kaplı ahşap yapıların Türkiye'nin çeşitli bölge ve şehirlerinde bulunması ve çoğunluğuna ulaşma sorunu dikkate alındığında, çalışma yalnızca İstanbul'da bulunan teneke kaplı ahşap yapıların incelenmesi olarak sınırlandırılmıştır. Bu da eski dokunun bulunduğu Kadıköy-İbrahimağa, Üsküdar-İcadiye, Anadoluhisarı, Beşiktaş, Fatih gibi bölgeleri kapsar.

1 Bülent Uluengin, *Mimari Metaller, Özellikleri, Bozulma Nedenleri, Koruma ve Restorasyon Teknikleri*, Birsan Yayınevi 2006, s: 43.

2 a.y.a.e. s:50.

Bu yapıların belirtilen bölgelerde incelenmesinde, eski dokularda rastlanan veya muhtarlıklardan ve emlakçilerden alınan bilgiler doğrultusunda tespit edilen teneke kaplı ahşap yapıların fotoğraf yoluyla belgelenmesi ve ulaşılabilir olanlarda, yapı sahipleriyle görüşerek bilgi toplanması yöntemi kullanılmıştır.

Tenekenin Kısa Tarihçesi

Teneke endüstrisi 1890 da Amerika’da kurulmuştur. Teneke kaplama, özellikle şehirlerde, evlerin çatı kaplamasında popüler olmuş ve giderek yanıcı olan ahşap çatı konstrüksiyonunun korunmasını sağlamıştır. Teneke çatıların yanıcı olmaması, hafifliği ve uzun ömürlü olması, (genellikle 50-100 sene) kırmızı ve yeşil renkleriyle çatılarda sıkça görülmesine neden olmuştur.³

20.yüzyılın ilk çeyreğinde teneke levhaların boyutları 10 inç/14 inç idi. (25 cm/35 cm) 1830’larda boyutlar 14 inç/20 inç oldu (35 cm/50 cm). Bunlar lehimle birleştirilerek çatı kaplamasında kullanılmıştır. Teknolojik gelişmeler sonucu daha sonra 20 inç/28 inç (50 cm/70 cm) boyutlarında levhalar üretilmiş, sonuçta 28 inç/96 inç (70 cm/244cm) boyutlarında teneke rulolar imal edilmiştir.⁴ Teneke çatılar o denli popüler olmuştur ki Elizabeth Taylor ve Paul Newman’ın oynadıkları 1958 yapımı “Cat on a Hot Tin Roof” Kızgın (teneke) Damdaki Kedi filminin konusu olmuştur.

Levha ve rulo tenekeye paralel olarak yukarda bahsedilen küçük boyutlardaki teneke levhaların üstlerine çeşitli desenler basılmış, kabartmalı teneke levhalar (shingles) üretilmiştir. Bu kabartmalı teneke levhalar daha çok dış cephelerde kullanılmış ve 20.yüzyıl ikinci çeyreğinde Türkiye’de eskimiş ahşap yapıların cephelerinin onarımında uygulanmıştır.⁵

Teneke Cephe Kaplaması

İstanbul’da yapılmış olan teneke cephe kaplamaları genellikle konutlarda yapılmıştır.⁶ Eski mahallelerde hala görülebilen teneke kaplı ahşap yapıların kaplamaları bazı binalarda sanat haline dönüştürülmüş, ustanın zevkini ve maharetini yansıtan görünüşler sergilemiştir. Eğer evin kuzey cephesi ön cephesi değil de

3 A. Ercan Öner, *Ustadan Çırağa bir Gelenek, Türk Teneke Ambalaj Sanayii Tarihi*, Özel Baskı, 2015, s.19-28 .

4 Margot Gayle ve David W. Look, *Metals in America’s Historic Buildings, Uses and Preservation Treatments* Washington D.C. U.S. Department of the Interior, National Park Service yayını, 1992. s: 12-14.

5 Bülent Uluengin, a.g.e. s:45.

6 İstanbul’da teneke kaplı yapı olarak bir tane han, iki tane de cami’ye rastlandı, ancak bunlar başka bir araştırma konusu olabilecektir.



Portekiz - Porto şehrinde paslanmış ve
akmış teneke cephe



Balıkesir - Marmara Adası'nda paslanmış
ve akmış teneke cephe



İstanbul - Altunizade teneke cephe
kaplaması



İstanbul - Balat'ta paslanmış teneke cephe
kaplaması

yan cephesi ise, bu cephe basit bir şekilde kaplanmış, ön cephe kuzey cephesi ise genellikle daha gösterişli ve süslü olarak kaplanmıştır. Bu kaplama sanatsal ve bütüncül bir çalışma olduğundan genelde evin tüm cepheleri kaplanmış, ancak ön cepheye daima daha fazla özen gösterilmiştir.

Teneke cephe kaplamalarını yapan ustanın ismi ve yapılış tarihinin, bazı yapılarda cephede teneke üzerine yazılmış olarak bulunması, sanki eski eser bir yapıda bulunan kitabe gibi, bu kaplama hakkında bize ayrıntılı bilgi verir. Böylece tenekenin tarihçesiyle beraber yorumlandığında İstanbul'daki kaplamaların hangi tarihler aralığında yapıldığına dair fikir sahibi olunmaktadır.

Teneke levhalar yukarıda değinildiği gibi standart boyutlarda ve üzerlerine bir desen basılmış halde bulunuyordu (shingles). Bunların kaplama işlemi, konut cepheleri ahşap olduğundan doğrudan ahşabın üzerine çivilenerek yapılmıştır. Tenekeler birbiri üzerine bindirme ve geçmeli olarak kaplandığından, bu tür uygulamada çiviler görünmemektedir. Eğer kaplanan yan cephe aynı zamanda bir yangın duvarı ise, yani kagir ise, o zaman önceden yapılan ahşap ızgara üzerine teneke kaplama yapılmıştır.



Desen basılmış shingle örneği.



Desen basılmış shingle örneği.



Desen basılmış shingle örneği.



Ahşap ızgara üzerine teneke kaplama.

Örnekler

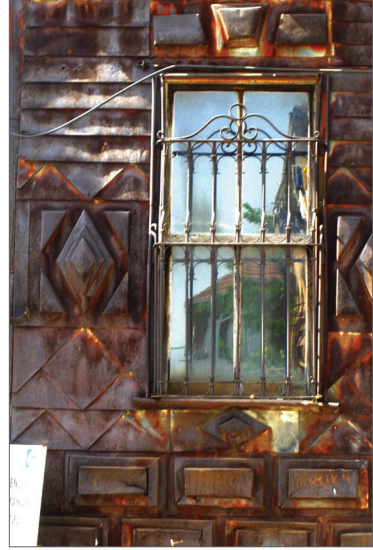
1- İbrahimağa Camii sokak No:1 Koşuyolu Kadıköy

Bu konutun cephesinde, yapan Cafer Usta ve yapım tarihi 1950 olarak görünmektedir. İlk fotoğraflar 2005 tarihinde çekilmiştir. 2018 tarihindeki fotoğraflarda yapının yan cephesinin daha basit kaplanmış ve tamir görmüş, ön cephesinin krem renginde boyanmış olduğu görülmektedir.



2- Sıvacı Ferhat sokak No: 9 İcadiye-Üsküdar

Müneccimbaşı sokak ile Ferhat sokak köşesinde bulunan yapının 2006 senesinde çekilmiş fotoğraflarında, sadece kuzeye bakan Müneccimbaşı sokağı cephesinin baskılı tenekle kaplı olduđu, 2018 tarihli fotoğraflarda ise yapının tenekle kaplamalarının kaldırılmış ve bütünüyle yenilenmiş olduđu görülmektedir.



3- Şamfıstığı sok. No: 47 Yeldeğirmeni

2005 senesi fotoğraflarında sağlam ve kullanılabilir olan yapı, 2018 senesi fotoğraflarında boş ve alt kat seviyesi tahta perde ile çevrilmiş durumdadır. Teneke kaplaması çok özenlidir, batı ve kuzey cephelerinde güneş ve hayat ağacı motifleri görülmektedir. Yapının doğuya bakan ön cephesine teneke kaplama yapılmamıştır. Üzerinde yapan usta ismi ve tarih yoktur.



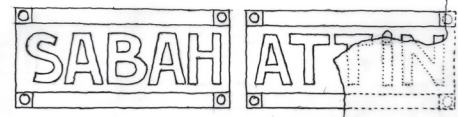
4- Yenifıstıklı sok. No: 8 Yeldeğirmeni

2005 senesi fotoğraflarında kullanılır olan yapının kaplamaları oldukça paslanmış durumdaydı. Teneke kaplaması çok özenlidir, ön cephesinde güneş ve hayat ağacı motifleri görülmektedir. 2018 senesi fotoğraflarında evin çok bakımlı olduğu, halen kullanıldığı, ön cephenin krem renginde boyanmış olduğu ve baskılı teneke kaplamanın çok seçilmediği görülmektedir. No 47'deki ev ile motiflerindeki benzerlikten ve evlerin yakın olmasından dolayı yapının aynı usta olabileceği kanısı uyanmıştır.



5- Üsküdar Caddesi No: 57 Şile

2007 den 2018 tarihine kadar çekilmiş çeşitli fotoğraflarında binanın özgünlüğünü koruduğu görülmektedir. Tarih bulunmamakta, yapan usta olarak yan cephede, yalıtım uygulandığından SABAH-ATT. ismi okunabilmektedir, bunun SABAH-ATTİN olduğu yorumlanmıştır.



6- Bulgurlu Caddesi No: 7 Kısıklı

2016 senesinde fotoğrafı çekilmiş ve sahibiyle görüřülmüř olan bu yapıda 1936 tarihi görülmekte, ancak yapan usta ismi bulunmamaktadır. Bina halen kullanılmaktadır ve iyi durumdadır.



7- Debbâğ Yunus Sokak. No: 11 Yavuz Sultan Selim Fatih

2016 senesinde fotoğrafı çekilmiş olan bu yapı sağlam ve kullanılabilir durumdadır. Binanın cephesinde yapan usta olarak "Azeri Cafer Pulat" ismi görülmektedir, tarih yoktur. (Bkz. Dipnot 8)



8- İnönü Caddesi No: 7 Anadoluhisarı

2018 senesinde fotoğrafı çekilmiş olan bu yapı özgün durumunu korumakta olup, pencere doğramaları plastik doğrama olarak deęiřtirilmiř durumdadır. Yapan Cafer Usta, tarih 1931 olarak görülmektedir.



9- İnönü Caddesi No: 8 Anadoluhisarı

2018 senesinde fotoğrafı çekilmiş olan bu yapının harap durumda ve boş olduğu görülmektedir. Usta ismi ve tarih bulunmamaktadır. Yapının kuzeye bakan ön cephesi basit olarak kaplanmıştır, yan cephede kaplama yoktur.



10- Mecit Ali sokak, No: 10/1 (yeni numara), No: 18 (eski numara) Beřiktař

Mecit Ali sokak ile Behçet Necatigil sokak kesinde yer alan yapı saęlam ve boř durumdadır. zerinde yapan usta ismi ve tarih bulunmamaktadır.



Sonuç

Endüstri devrimi ile yeni bulunan malzemelerin (önce çelik, daha sonra betonarme gibi) konut yapımında kullanılması ve giderek yayılması sonucu XX. Yüzyıl başlarından sonra ahşap konut giderek daha az yapılmaya başlandı. 1927 senesinde İstanbul'da ahşap yapı yapmanın yasaklanmasıyla⁷ bu tarihten sonra mevcut ahşap yapılar gerek çürüme gerekse yangın tehlikesine karşı bir süre daha kullanılmak amacıyla, teneke ile kaplanmıştır. İstanbul'da bulunan teneke kaplı ahşap yapılar, ahşap yapıların son devirlerini belgelemektedir. Bu yapılar, teneke kaplama sayesinde hem çürümekten, hem yangınlardan korunmuş olduğundan ömürleri uzatılmış, hem de estetik bir görünüm kazanmışlardır.

İstanbul'da bu tür kaplamaları yapan Cafer Usta ve Sabahattin Usta'nın imzaları bir kitabe gibi yaptıkları yapıların üzerinde görünmektedir. Bu ustalardan Cafer Usta'nın İstanbul'un hem Asya, hem de Avrupa tarafında yapmış olduğu teneke kaplamalardan ve yazmış olduğu tarihlerden kendisinin bu işte ne denli usta ve tanınmış olduğu sonucu ortaya çıkmakta ve bu sayede bizlere teneke kaplama konusunda ipuçları vermektedir.⁸

Teneke kaplanmış olan bu yapılar, ahşap tarihi yapılar olmakla koruma altına alınmayı gerektiren yapılardır. İstanbul'da örnekleri çok azalmış olan ve önemli bir "Dönem Uygulaması" olan bu yapıların, ilgili kurullarca tescil edilmeleri ve bu şekilde korunmaları gerektiği kanısındayız.

7 Ramazan Çağlayan, Apartman İdeolojisi: Yeni Otrul'un Meskene Galebesi. *"Muhafazakar Düşünce Dergisi, Yıl: 6, Sayı: 23, Medeniyetin Tecessümü Şehir Hayatı. Ocak-Şubat-Mart 2010, sayfa: 43.*

8 Anadolu tarafında Koşuyolu-İbrahimağa'da bulunan yapı üzerinde "Cafer Usta", Avrupa tarafında Yavuz Sultan Selim-Fatih'de bulunan yapı üzerinde "Azeri Cafer Pulat" imzası görünmektedir. İsimlerin aynı olmasından bu iki kişinin aynı kişi olduğu düşünülmektedir.

Kaynakça

Çağlayan, Ramazan, “Apartman İdeolojisi: Yeni Otrul’un Meskene Galebesi”, *Muhafazakar Düşünce Dergisi*, Medeniyetin Tecessümü Şehir Hayatı, yıl 6, sayı 23, Ocak-Şubat-Mart 2010.

Gayle, Margot, *Metals in America’s Historic Buildings*, Washington D.C., U.S. Department of Interior, National Park Service, 1992.

Öner, A. Ercan, *Ustadan Çırağa bir Gelenek, Türk Teneke Ambalaj Sanayii Tarihi*, özel baskı, İstanbul, 2015.

Uluengin, M. Bülent, *Mimari Metaller, Özellikleri, Bozulma Nedenleri, Koruma ve Restorasyon Teknikleri*, İstanbul, Birsen Yayınevi, 2006.