

Davranışsal coğrafyada bilişsel haritalar: Ege Üniversitesi kampüsü örneği

Cognitive Maps in Behavioural Geography: The Case of Ege University Campus

İlkay Südaş*^a  İrem Öz^b 

^aEge Üniversitesi, Edebiyat Fakültesi, Coğrafya Bölümü, İzmir.

^bEge Üniversitesi, Sosyal Bilimler Enstitüsü, Fiziki Coğrafya Anabilim Dalı, İzmir.

BİLGİ / INFO

Geliş/Received: 16.10.2018
Kabul/Accepted: 30.11.2018

Anahtar Kelimeler:

Davranışsal coğrafya
 Bilişsel harita
 Subjektif mekân
 Cinsiyet
 Üniversite kampüsü

Keywords:

Behavioural geography
 Cognitive map
 Subjective space
 Gender
 University campus.

***Sorumlu yazar/Corresponding author:**
 (İ. Südaş) ilkaysudas@gmail.com

DOI: 10.17211/tcd.470931

Atf/Citation:

Südaş, İ., Öz, İ. (2018). Davranışsal coğrafyada bilişsel haritalar: Ege Üniversitesi kampüsü örneği. *Türk Coğrafya Dergisi* (71), 81-92. DOI:10.17211/tcd.470931.

ÖZ / ABSTRACT

Bu makalede, Türkiye'deki bölgesel bir üniversitenin kampüsünün, bu kampüsü kullanan öğrenciler tarafından nasıl algılandığı bilişsel haritalama tekniği yoluyla incelenmiştir. Çalışmada öncelikle, davranışsal coğrafya yaklaşımının coğrafya disiplini içinde ortaya çıkışına ve gelişimine, ilgili literatür çerçevesinde değinilmiştir. Türkçe beşeri coğrafya ve ilgili diğer alanlardaki literatürde, bilişsel haritalama tekniğinin kullanıldığı çalışmalar irdelenmiştir. Alan araştırması İzmir'deki Ege Üniversitesi'nde yürütülmüştür ve çalışma, 100 kişilik bir örneklemeden elde edilen bulgulara dayanmaktadır. Katılımcılara üniversite kampüsünün bir haritası çizdirilmiş ve haritalar gösterilen öğelerin sayısı ve türleri ile çizime başlama noktası ve çizim stiline göre analiz edilmiştir. Bulgular, üniversite kampüsünün temsilinde cinsiyet değişkeninin belirgin bir fark yaratmadığını; lokasyonun ve mekânsal fonksiyon ile mekân kullanımının ise mekânın temsilinde etkili değişkenler olduğunu göstermektedir.

In this article, how the university students perceive a regional university campus in Turkey was explored through cognitive mapping technique. The first part presents a literature review on the emergence of the behavioural approach within the discipline of geography, followed by the development of behavioural geography and cognitive mapping studies in Turkish. The empirical study was conducted at the Ege University campus in Izmir and the results are based on a sample of 100 university students. Each participant drew a map of the campus. The maps were analyzed according to the number, type and distribution of the components indicated and the initial starting point of the maps. Results indicate that gender is not a remarkable variable while location, spatial functions and utilization of certain places are significant in the mental representation.

1. Giriş

1950'li yıllarda, coğrafyada, geometrik, insansız bir mekân anlayışına sahip pozitivist paradigma çerçevesinde gerçekleştirilen çalışmaların eleştirisi, yeni bir yaklaşımın disipline girmesini beraberinde getirmişti. Jacobson'ın (2006) belirttiği gibi bazı araştırmacılar, sözde "rasyonel ekonomik insan" üzerine odaklanan, insan davranışına dair kantitatif modelleri tatmin edici buluyorlardı ve davranışsal coğrafya, 1950'lerin sonu ve 1960'ların başlarında, kantitatif devrimin bir sonucu olarak ortaya çıkan mekânsal modellerde, bireysel özelliklerin yer bulmasına bir tepki olarak gelişti. Bu tepki, coğrafyada paradigmatik bir değişim anlamına gelmiyordu ancak yine de coğrafyacıların dünyaya bakma biçiminde çok önemli bir dönüm noktası olarak rol oynadı. Gold'un (1980) vurguladığı gibi "gerçekleşen şey, gerçek dünyadaki davranışın zeminini teşkil eden süreçleri daha iyi anlamının yollarını arayarak coğrafi açıklamanın kapsamını genişletmeyi amaçlayan bir takım yaklaşımların kademeli şekilde

ortaya çıkışı ve bütünleşmesiydi. Bunların gelişmesi, coğrafi düşüncede kesinlikle bir dönüm noktasını temsil eder ancak bunun, bir devrim özelliği gösterdiğini söylemek de zordur."

Gold'un (1980), değişim sürecinde ortaya çıkan yaklaşımlardan en vaadkâr olanı diye nitelediği davranışsal coğrafya, yazara göre kısaca, "davranış bilimlerinden sosyal bilimlere son yıllarda intikal eden genel bir hareketin (Berelson 1968), 'davranışçılığın' coğrafi ifadesidir". Davranışsal coğrafyacı tarafından benimsenen yaklaşımın dört ana özelliği bulunmaktadır. Bunlar kısaca şöyle sıralanabilir (Gold, 1980): (1) insanların temel olarak hareket ettikleri çevresel kavrayışlar, gerçek dünyanın mahiyetinden önemli derecede farklılık gösterebilir; (2) davranışsal coğrafyacı, bireyin fiziksel ve sosyal çevrelerine karşılık vermesinin yanı sıra, bunları şekillendirdiği gerçeğini savunur; çevre kavramının, içinde bireyin yaşadığı sosyal çevreyi de içerecek şekilde genişletilmesine ihtiyaç vardır; (3) davranışsal coğrafya,

toplumsal grup düzeyindeki sorunlara yaklaşmaktan çok, birey üzerine odaklanma eğilimindedir. Coğrafi açıklamaya yönelik bu stratejinin yararları kaydadeğerdir ancak “psikolojizm”den (toplumsal olguların, salt olarak bireylerin zihinsel özellikleri hakkındaki- unsurlar ve doktrinler açısından açıklandığı yanılıgısı) sakınılmaya özen gösterilmelidir. Davranışsal coğrafyada psikolojik kuramın tehlikeleri kuşkusuz vardır ancak sorunlar, sosyo-kültürel faktörlerin, biliş ve davranışın üzerindeki etkisinin takdir edilmesiyle hafifletilir; (4) davranışsal coğrafya multidisipliner bir görünümüdür. Davranışçılık akımı içerisinde, görece yeni girmiş bir alan olarak olan davranışsal coğrafya, davranışsal süreçleri başlangıç mahiyetinde anlamak amacıyla, genelde diğer disiplinlere de bakmıştır

Coğrafyada davranışsal yaklaşım olarak anılan akımın özünde, mekânın mutlak olmadığı ve içinde yaşanan çevrenin ego-sentrik ve subjektif olarak yorumlandığı fikri yatar. Buna göre insanlar, gerçek dünyada objektif bilgiye dayalı olarak değil, gerçek dünyanın subjektif imajlarına göre davranırlar. Davranışsal coğrafya olarak bilinen inceleme şekli, insanların çeşitli çevrelere tepkilerinin, geniş ölçüde onları nasıl algıladığı ve anladığına bağlı olduğunu esas alan yaklaşımdır. Nerede yaşayacağımız, nereden alışveriş edeceğimiz ya da nereleri ziyaret edeceğimiz gibi soruların cevapları, bizim yerler hakkındaki güzel ya da çirkin, iyi ya da kötü, güvenli ya da tehlikeli gibi algılarımıza dayanır. Davranışlarımızı, doğal çevrenin kültürel çevre haline dönüştürülme yolları da dâhil, bizim duygularımızı, tavırlarımızı ve tercihlerimizi de ortaya çıkarır (Tümertekin ve Özgüç, 2017). Bununla birlikte, söz konusu fikir 1960’lı yıllar için de tamamen yeni değildi. Coğrafi araştırmalarda “subjektif olana” yönelinmesine dair çağrılarının geçmişi, aslında 1950’li yılların öncesine uzanır. Coğrafyada davranışsal yaklaşımın ortaya çıkışını ve gelişimini incelediği yazısında Montello (2013), J. K. Wright’ın 1947 yılındaki “Terrae Incognitae: The Place of the Imagination in Geography” başlıklı konuşmasının, coğrafyacılar “subjektif olanın incelemesine yönelik ilk ve önemli bir çağrı” olduğunu belirtir. Gold (1980), davranışsal coğrafyanın ilk temsilcileri arasında, Wright’ın yanı sıra, Carl Sauer’a, William Kirk’e ve Gilbert White’a da dikkati çeker. Sauer, doğal peyzajın kültürel peyzaja dönüşümünde kritik bir ajan olarak kültürün rolüne işaret etmiştir ve bir arazinin geçmişteki kullanımındaki farkların, sosyal ve kültürel farklılıklar yoluyla açıklanabileceği görüşünü ifade eden ilk coğrafyacılarıdır. White ise bu alanda, doğal afetler üzerine yaptığı çalışmalarıyla bilinmektedir. Doğal afetler üzerine çalışan bir diğer coğrafyacı da Saarinen’dir (1966). Saarinen, insanların doğal afetlere yönelik tepkileri üzerine yürüttüğü çalışmayla, doğal afetlere karşı verilen tepkilerle, öznel inançların ilişkisine dikkati çekmiştir. Doğal afetlerin riskinin yüksek olduğu yerlerden insanların neden çekinmedikleri, buralarda yerleşmeye neden devam ettikleri, önemli sorulardır. Doğal afet alanlarındaki karar verici aktörlerin kaygıları ve eylemleri, matematiksel rasyonel karar verme süreçleriyle zıtlık içinde olmuştur, bu noktada insanların bir yeri tahliye edip etmeyeceklerine ve ekstrem hava olaylarını nasıl algıladıklarına dair incelemelerde davranışsal coğrafyadan ciddi ölçüde yararlanılmıştır. Davranışsal coğrafyanın inceleme alanları daha sonraları çevresel algı, yerlerin anlamlarının değerlendirilmesi, zihinsel ve bilişsel haritalar, çevreyi öğrenme, mekânsal arama davranışı, yön bulma ve mekânsal akıl yürütme gibi konulara doğru genişlemiştir (Jacobson, 2006). Yön bulma ve özellikle görme engellilerin mekânsal davranışı konusunda çalışan önemli bir isim de Golledge olmuştur.

Davranışsal coğrafyanın ilgi odağı olan “subjektif mekânın” gözle görülebilir hale getirilmesinin temel araçlarından biri bilişsel haritalardır. Bu noktada, insanın subjektif dünyasını ifade etmede farklı kullanımları bulunan ve bazen psikolojik harita (psychological map), bazen zihinsel harita (mental map) ve bazen de bilişsel harita (cognitive map) olarak adlandırılan bu kavramların ne anlama geldiğini biraz açmak yerinde olacaktır. Bir zihinsel harita, yere ya da yerlere dair içsel ya da psikolojik bir temsildir. Bu terim, 1960’ların sonlarında, coğrafyada yaşanan psikolojik dönüş (psychological turn) sırasında davranışsal coğrafyanın temel bir bileşeni olarak doğmuştur. Zihinsel harita, bugün bilişsel harita olarak bilinen şemsiye kavramının içindeki pek çok kavramdan biridir (Jacobson, 2006). Zihinsel harita, mental süreçlere gönderme yapar ve evrensel bir iddia ile tüm canlıların için geçerli bir arkaplan arar. Bilişsel haritalar ise sadece zihinsel arkaplanın değil, kültürel arkaplanın da dikkate alınması gerektiğini öneren daha geniş bir bakış açısının ifadesidir. Psikolojik harita ise, Milgram (1972) tarafından daha çok özneliği vurgulamak için önerilmiş bir başka terimdir (Prof. Dr. Melek Göregenli, kişisel görüşme, 14.10.2018). Türkiye’de coğrafyacılar arasındaki kullanımı giderek yaygınlaşan zihin haritası terimi, mental map’in Türkçe karşılığı gibi kullanılmaktadır. Ancak bu kullanım, Buzan ve Buzan (1993) tarafından ortaya atılmış olan ve “dış dünyadan alınan enformasyonun kategoriler ve hiyerarşiler şeklinde örgütlenmesi” (Südaş ve Gökten 2012) şeklindeki başka bir anlama gelen “zihin haritası” (mind map) terimi ile karıştırılmamalıdır.

“Zihinsel harita” olarak adlandırmaya da, Wooldridge, 1956’da, bu kavramı çiftçilerin karar verdikleri ortamı algılama şeklini tasvir etmek amacıyla coğrafyada ilk kez kullanmış, çevreye ait imajların coğrafyadaki önemine, “insanın kendi çevresi hakkında taşıdığı imajların, mekânsal davranışı anlamada bir anahtar sağlayacağı” şeklindeki argümanı ile dikkat çekmiştir (Özgüç ve Tümertekin 2012). Alanda büyük etki yaratan çalışmasıyla mimar Lynch (1960) ise kent ortamlarına ilişkin olarak ABD’de yürüttüğü bilişsel haritalama çalışmaları ile konuya ilgiyi artıran asıl isim olmuştur. Aslında bu kavramı ilk kez psikolog Tolman (1948), “Cognitive maps in rats and men” başlıklı makalesinde kullanmıştır. Bu çalışmada yazar, hayvanların sınırlı bir mekânda yön bulmalarına ilişkin laboratuvar çalışmasında, farelerdeki gerçek yaşam bilgisinin oluşma ilkelerini saptamış ve mekânsal ilişkilere ait genel bir görüş getirmeyi amaçlamıştır. Elde ettiği bulgulardan hareketle Tolman, insanların sinir sistemlerinde yer alan kara kutularında haritaya benzer bir temsil inşa ettiklerini (bilişsel harita) ve bu temsillerin insanların günlük yaşamlarındaki her hareketine rehberlik ettiğini varsaymaktadır (Kosslyn, vd. 1974 ve Kitchin ve Friendschuh, 2000’den aktaran Karakuş, 2007).

Karakuş’un (2007) vurguladığı gibi, Tollman’dan günümüze kadar geçen sürede, bilişsel harita kavramı çeşitli teorik bakış açılarıncı ele alınmış ve çok geniş bir alanda kullanılabilir hale gelmiştir. Bu durumun doğal bir çıktısı olarak da bilişsel harita kavramına ilişkin çeşitli tanımlamalara gidilmiştir. Bilişsel harita “bireyin gündelik yaşam ortamındaki olgulara ilişkin göreceli konumlar ve özellikler hakkında bilgi (enformsayon) edinmesini, saklamasını, anımsamasını ve çözmesini sağlayan bir dizi psikolojik dönüştürme sürecini” (Jacobson, 2006) ifade eder. Downs ve Stea (1973) bilişsel haritayı, “insanın içinde bulunduğu lokasyonlar hakkında edindiği, depoladığı, hatırladığı ve çözümlendiği bir dizi psikolojik dönüşüm ile günlük mekânsal

çevrenin özelliklerinden oluşan bir süreç” olarak tanımlamak-
tadır. Tuan’a göreyse bu, duyuşsal deneyimle doğrudan ilişkisi
zayıf bile olan, özel bir tür imgedir. Bir “resimden” ziyade zihin-
sel harita halindeki bir imaj, bir inşadır. Aslına bakılırsa, hiçbir
algı ya da imge, gerçekliğin salt bir fotoğrafı değildir. Algı, hâ-
lihazırdaki çevresel uyaranların sadece kaydedilmesi demek
değil ama aynı zamanda o ânın ihtiyaçlarına uygun olarak üre-
tilmiş, hayal gücüne dayalı bir çabadır (Tuan, 1975).

Bilişsel haritalar, araştırma amacına göre farklı yönleri açısından
değerlendirilir. Haritalar, örneğin çizimin doluluk düzeyi ve çiz-
ilen öge miktarına göre incelenebilir. Haritaların bir kısmı ol-
dukça fazla öge içerirken, bazıları silik, zayıf imajlar halinde
olabilmektedir. Bundan başka, çizimlerde doluluk düzeyi, ger-
çeğe yakınlık ve haritada yer verilen ögelerin türü de analiz edi-
lebilir. Araştırmacılar için diğer bir önemli husus ise harita
çiziminde tercih edilen başlangıç noktasıdır. Bu nokta, kişinin
söz konusu mekâna bakışını, oryantasyonunu gösteren önemli
bir işarettir. Göz önüne alınabilecek bir diğer özellik haritanın
hatalı ve eksik yanları olabilir. Çizimlerde rastlanan yaygın bir
hata, mekânın temsili ile ilgili önemli bir ipucu olabilir (Bilgin,
1999). Şehirsel ortamlara ait bilişsel haritalar, Lynch’in (1960)
önerdiği beşli yapı (yollar, sınırlar, kavşaklar, bölgeler ve odak
noktaları) uyarınca analiz edilebilir. Tüm bu değişkenler, çizilmiş
haritaların kendi özellikleri olarak göz önüne alınabilecek de-
ğişkenlerdir. Bunun yanı sıra kişiye özel bir takım özellikler -yaş,
cinsiyet, medeni durum, eğitim düzeyi, mesleki beceriler de-
haritaları şekillendirir. Örneğin coğrafyacılar, mimarlar gibi me-
kânsal konularda uzmanlığı bulunan ve çizim işleriyle uğraşan
gruplar, daha spesifik örneklemeleri oluştururlar ve bu tür kişi-
lerin bilişsel haritaları değerlendirilirken bu mesleki özellik dik-
kate alınmalıdır. Ayrıca, incelenen alanın ne yolla
deneyimlendiği (örneğin araba sahibi olanlar, toplu taşıma kul-
lananlar, tekerlekli sandalye ile hareket edenler, yayalar vb.) ve
yine bir yerde bulunma sıklığının da bilişsel haritaları etkilediği,
şekillendirdiği görülmektedir. Bilişsel haritaların şekli, haritaların
analizi sırasında dikkate alınması gereken bir başka özelliktir.
Gökten’e göre (1985), bilişsel haritalarda çeşitli çizim stilleri gö-
rölmektedir. Bunlar, grafik, dizisel, sembolik-ikonik ve blok
stilde haritalar olarak sıralanabilir (Şekil 5 a ve b; Şekil 6 a ve b,
Şekil 7). Kişiler, bu stillerin karışımı olan karma haritalar da çiz-
ebilmektedirler.

2. Bilişsel Haritalar Üzerine Literatür

Saarinen (1987), bilişsel haritalarla ilgili geniş çaplı ilk çalışma-
nın, Downs ve Stea’nın (1973) *Image and Environment* adlı ki-
tabı olduğunu belirtmektedir. Yine Downs ve Stea’nın (1977)
ve Gould ve White’in (1974) kitaplarının yanı sıra, konu hak-
kında 1970’li ve 1980’li yıllar boyunca, farklı disiplinlere ait çok
sayıda makale yayımlanmıştır. Beşeri coğrafyanın, psikolojik
perspektif olarak adlandırılabilir bu yaklaşımla, yeni bir ilgi
alanı, yeni bir kelime hazinesi doğmuştur. Coğrafi yazılarda da
artık “algı”, “imaj”, “bilgi yapısı”, “algılanan mekân”, “çevresel
algı”, “davranışsal çevre”, “şema” ve “zihin haritaları” gibi söz-
cükler iyice yerleşmiştir (Tümerketkin ve Özgüç, 2017). Yerlerin
ve mesafelerin algılanışıyla ilgili çalışmalar 1960’lı yıllarda or-
taya çıkmaya başlamıştır. Örneğin mesafe tahminlerine ilişkin
olarak Buckmann (1966), bireysel olarak daha az kullanılan yer-
lerin, genellikle tercih edilen yerlere göre daha yakın olarak tah-
min edildiğini saptamıştır. Hansen (1968) de mutlak mesafe

bakımından aynı uzaklıkta olan iki yerin uzaklığının tahminle-
rine dayalı bir çalışma yapmıştır. Bunlardan ilk yol virajlı, inişli
çıkışlı ve birkaç farklı iklim bölgesinden geçen bir yoldur. İkinci
yol ise düz bir güzergâha sahiptir ve bu nedenle buraya olan
ulaşım daha kolaydır ancak öğrenciler virajlı olan yolu daha kısa
olarak tahmin etmiştir. Hansen bunun sebebini, yolun çeşitlilik
göstermesi ve sıkıcı olmamasına bağlamıştır (Tolun, 1980).
Gould ve White (1968), insanların değerlendirmeleri sorununa
İngiltere county’lerinin sevilme-tercih edilme oranını konu alan
bir araştırma yapmışlardır. Her bir bölgenin ortalama tercih ora-
nını gösteren haritalar yoluyla, insanların tercihlerini, değer-
lendirmelerini ve kararlarını, kendi kafalarında yarattıkları, esas
itibariyle kültürel faktörlerin etkilediği bir çevre imajına dayan-
dırdıkları sonucuna varmışlardır (Tolun, 1980). Saarinen (1987)
bilişsel haritalama yöntemi kullanarak küresel ölçekte yaptığı
araştırmaların yanı sıra Güney Afrika (Saarinen, Ballantyne ve
MacCabe 1990), Suudi Arabistan (Al-Maharwi, vd. 1992) gibi
başka ülkeler üzerinde de araştırmalar yapmıştır. Bu araştırmalar
sonucunda genel olarak, ülkelerin konumları, okulların eğit-
im dili ve sürdürülen eğitim sistemi, yaş ve cinsiyete bağlı
farklılıkların taslak harita çizimindeki belirleyici rolleri konu edi-
nilmiş, zihin haritaları üzerinde bunların ne derece etkili olduk-
ları açıklanmıştır (Tunçel, 2002). Saarinen’in (1988), 49 ülkede
71 noktada öğrencilere çizdirilen 3.863 taslak haritanın analizi,
haritanın neresinin merkez alınarak çizildiğini göstermektedir:
Buna göre yazar, üç merkez ortaya çıkarmıştır: Eurocentric, Si-
nocentric ve Americentric (Avrupa, Çin ve Amerika merkezli)
haritalar (Tümerketkin ve Özgüç, 2017).

Lynch’in (1960) öncülüğünü yaptığı çalışmaya benzer şekilde,
araştırmacıların şehirlerin bilişsel haritaları üzerinde yoğunlaş-
mış olduğu görülmektedir. Örneğin Milgram (1972, 1976) New
York ve Paris’i incelemiştir. Matthews (1980) çocuklardan olu-
şan bir örnekte Londra’nın kuzeyinde yer alan Coventry
şehir merkezini nasıl algıladığını; Tan ve Ujang (2012) bu tekniği
kullanarak Kuala Lumpur şehrindeki tarihi bir semtin okunabilir
elementlerini; Son (2005) ise Melbourne ve Sydney kentlerine
gelen turistlerin bu şehirlerde gezmeyi düşündükleri yerlerle
ilgili imajlarını incelemiştir (Özdemir, 2014).

Farklı mekânsal ölçeklerdeki yerler de araştırmalara konu ol-
muştur: Herman, Kail ve Siegel (1979), bir üniversite kampüsüne
yeni gelen öğrencilerin mekânsal deneyimini zaman ile
ilişkisi içerisinde incelemiştir. Öğrencilerin mekânsal yete-
neklerinin ilk üç hafta içinde hızla geliştiğini, üç ay sonunda an-
lamlı derecede arttığını ancak ilerleyen zamanlarda anlamlı bir
değişim gözlenmediğini saptamışlardır. Erkekler, kadınlara göre
daha fazla mekânsal işaretlere dair bilgiye sahipken, rotalar ve
konfigürasyon bilgisi açısından cinsiyete dayalı bir fark saptan-
mamıştır. Bir başka çalışmada Fischer ve Orf (1991) tarafından,
bir üniversite kampüsü içinde, bazı binalara ilişkin olarak algı-
lanan mesafe incelenmiştir.

Türkçe coğrafya literatüründe bilişsel haritalama tekniğinin kul-
lanıldığı çalışmaların 2000’li yıllarla birlikte arttığı gözlenmek-
tedir. Konunun kavramsal yönü, ilk olarak Tümerketkin (1978)
tarafından ifade edilmiş ve 1980 yılında da Tolun’un “Davranış-
lara Yönelik Coğrafya: Aglo-Saksonların ‘Behavioral Geog-
raphy’si ve Sosyo-Ekonomik Deneyimleri” başlıklı makalesi
yayımlanmıştır. Tümerketkin ve Özgüç (2017), beşeri coğrafya
alanındaki ders kitaplarında davranışsal coğrafya ve zihinsel/bi-
lişsel haritalar konusuna uzun yıllar, geniş olarak yer vermişler-
dir. Türkiye’de coğrafya alanındaki ilk ampirik çalışma Tunçel’e

(2002) aittir ve üniversite öğrencileri tarafından İslam ülkelerinin nasıl algılandığına odaklanmaktadır.

Aliağaoğlu (2007), yine üniversite öğrencilerinden oluşan bir örnekleme Balıkesir şehrinin nasıl algılandığını ve bunun zamana bağlı değişimini incelemiştir. Araştırma sonucunda, haritaların zamanla mekânsal olarak genişlediği, başlangıçtaki bireysel özelliklerin yerini genellemelere veya kamu imajına bıraktığı ancak bu imajın da zafı olduğu sonucuna varılmıştır. Akengin ve Apaydın (2017) da, ilköğretim öğrencileri üzerine yürüttükleri bir çalışmada, algılanan mekânın zamana bağlı bir genişleme gösterdiğini bulgulamışlardır. Şehirlerin belirli kesimleri de zihinsel temsilleri açısından incelenmiştir: Tunçel (2009) Elazığ'da, Üçışık-Erbilen (2012) ise Gazimağusa şehrinde merkezî konumdaki caddelerin farklı nüfus gruplarınınca nasıl algılandığını araştırmışlardır ve farklılaşmaları ortaya koymuşlardır. Mekânsal ölçeğin kıta ya da bölge (örneğin Ortadoğu, Aksoy ve Kaçarlı, 2014) olarak alındığı çalışmalar da mevcuttur.

Südaş ve Gökten (2012), coğrafya öğrencilerinin Avrupa imajını araştırmışlar ve birinci ve dördüncü sınıf coğrafya öğrencileri arasında farkların bulunduğu ve bunların ülkelerin sahip olduğu özgün nitelikler, öğrencilerin bilgi düzeyi, verilen coğrafya eğitimi gibi faktörlerden kaynaklanabileceğini belirtmişlerdir. Yine Gökten ve Südaş (2014), Sydney'de yaşayan Türk göçmenlerin sahip olduğu Avustralya imajını incelemişlerdir. Araştırmada katılımcılardan, boş bir kâğıda bir Avustralya haritası çizmeleri istenmiş, ardından da sınırları belirlenmiş dilsiz bir Avustralya haritasına Avustralya hakkında bildikleri tüm ayrıntıları aktarmaları istenmiştir. Katılımcıların özgürce çizdikleri haritalarda gösterdikleri öğelerin, ana hatları belli olan doldurma haritalarda gösterilen öğelere göre çok daha hayalî, sembolik ve sübjektif olduğu şeklinde belirgin bir fark gözlenmiştir.

Özdemir'in (2014) öğretmen adaylarının Türkiye'nin yeryüzü şekillerine dair bilişsel haritalarını geliştirmeye yönelik araştırması, öğretmen adaylarının harita çizme ve coğrafi unsurları haritada gösterebilme becerileri konusunda zayıf olduklarını ancak bu eksikliğin farkına vardıklarında bu becerilerini geliştirebileceklerini, derslerde harita becerilerini geliştirmeye yönelik uygulamaların etkili olabileceğini göstermiştir (Özdemir, 2014).

Coğrafya alanında konuya son yıllardaki ilgi artışı önemli olmakla birlikte, bilişsel haritalama çalışmaları Türkçe literatürde ağırlıklı olarak çevre psikolojisi alanından verilmiştir. İlk olarak Gökten (1985), 64 kişilik bir örnekleme İzmir'in bilişsel haritalarını analiz etmiş ve çeşitli değişkenlerin kent imajında etkisi olduğunu bulgulamıştır: Kentsel alanlara ilişkin zihinsel imajlar yaş, eğitim, kentte yaşama süresi ve ulaşım biçimi gibi etkenler açısından farklılaşmaktadır. Ayvalıoğlu (1993) ise geniş bir örnekleme İstanbul'un bilişsel haritalarını analiz etmiştir: İstanbul'un ortak imajı, tarihsel ve modern olmak üzere iki merkezi (Beyazıt ve Taksim) içermektedir ve yerlilerle göçmenler (gecekondu sakinleri) arasındaki kültürel farklar bilişsel haritalara yansımaktadır.

Ömüriş (2007), İzmir'deki Konak Meydanı'nın tasarımının ortaya çıkardığı davranışları, bu davranışların kimler tarafından gerçekleştirildiğini, Konak Meydanı'nın İzmirli için anlamı ve imajının, meydanı kullanma biçimiyle ne ölçüde ilişkili olduğunu ve meydandaki tasarım değişikliklerinin nasıl algılandığı anlamayı amaçlamış; ortaya çıkan kamusal alan niteliklerindeki problemler nedeniyle Konak Meydanı'nın aslında gereken et-

kinlikte bir kamusal alan işlevi göremediğini ortaya koymuştur. Karakuş (2007) ise İzmir Kültürpark'ını incelenmiştir. Araştırmaya göre İzmir Fuarı'nın İzmir'de yaşamakta olan, çocukluğu ve gençlik zamanlarını burada geçirmiş katılımcılar tarafından ağırlıklı olarak bir eğlence mekânı olarak algılandığı ve fuar alanının genellikle güvenli bir yer olarak algılanmadığı saptanmıştır. Biter'in (2008) bina düzeyinde (Ege Üniversitesi Hastanesi) bir inceleme olan Kurumsal Binalarda Tasarım İlkeleri ve İnsan Mekân İlişkileri başlıklı çalışmasının amacı, farklı grupların yol bulma performanslarına ilişkin bilgi edinmek; hastane yapısı içerisinde yol bulma davranışını etkileyen faktörlerin bina konfigürasyonu, görsel etki, sirkülasyon sistemi ve işaret sistemlerinin mekânsal davranışlar üzerindeki etkisini anlamaktır. Yazar, bina oryantasyon ve yol bulma stratejilerinde bir cinsiyet farklılığı olduğuna, yol bulma stratejilerine ilişkin olarak ise kültürel farklılıkların rolünün bulunduğuna işaret etmiştir: İnsanlar, fiziksel mekân düzenlemesinin bir parçası olan tabelalardan yararlanmak yerine, gidecekleri yerleri bulmak için birbirlerine sorma eğiliminde olmaktadır.

Bilişsel haritalama, kent belleği konusundaki çalışmalar için de yararlı bir tekniktir. Örneğin, İzmir tarihinde önemli bir yerleşme ve günümüz kültürel turizmde çekici bir destinasyon olan Selçuk ilçesi üzerine bir çalışmada (Göregenli vd. 2013) bilişsel haritalardan yararlanılmış; Selçuk'a ait 131 harita analiz edilmiştir. Selçuk büyük ölçüde tarihsel ve turistik bir yer olarak tarif edilmiş ve bu tarifi haritalara sembolik öğeler yoluyla somut olarak yansıdığı ve ayrıca Lynch'in (1960) önerdiği beş öğenin, temsilde temel bir rol oynadığı bulunmuştur. Peyzaj mimarlığı alanından bir çalışmada ise Kara (1997), Bornova kent meydanında yürüttüğü çalışmada, peyzaj mimarlığı bölümü öğrencileri ile diğer meslek gruplarını karşılaştırmış ve bireyleerin aynı çevre hakkındaki algıları, bilişleri ve düşüncelerindeki farklılıkların cinsiyet, mesleki farklar ve alanı kullanım sıklığı gibi faktörlerden etkilendiği saptanmıştır.

Özellikle coğrafya alanındaki birikim dikkate alındığında, bilişsel haritalamayı bir veri toplama tekniği olarak kullanan çalışmaların halen sayıca sınırlı olduğu vurgulanmalı ve genel olarak davranışsal coğrafya çalışmalarının henüz diğer Avrupa ülkelerinde, bu yaklaşımın ilk ortaya çıktığı dönemlerdeki kadar geniş bir çeşitlilik (hem konusal hem de metodolojik olarak) göstermediği anlaşılmaktadır. Gold'un (1982a ve 1982b), Anglosakson dünya dışındaki gelişmelere dikkat çekmek amacıyla, Almanca, Fransızca ve İtalyanca davranışsal coğrafya çalışmalarının 1970'lerin ortasından itibaren izlediği seyri ortaya koyduğu bibliyografik eserleri, konu ve metodoloji açısından çok çeşitli çalışmaları bir araya getirmektedir. Yazar, kavramsal çerçevelerin ve ampirik bulguların düşük düzeyde bir bütünleşme gösterdiğini, çalışmaların "keşif-deneme" amacı taşıdığını, ve başlangıç aşamasında bulunduğunu, konularına bir "yamalı bohça" gibi olduğu vurgulamaktadır. Göç sürecinde algının rolü ve kentsel ortamlarda imaj ve davranış arasındaki ilişkiler, odaklanılan başlıca konular arasındadır. Bu çalışmaların bir bölümü kavramsal ve metodolojik içeriğini K. Amerika'da yapılmış çalışmalardan alırken, bibliyografyalarda kapsanan materyal, özellikle şehirde seyahat edenlerin algıları, çocukların çevresel algıları ve topluluğun farklı kesimleri arasında mekânın bölümlenmesi olmak üzere, araştırmalar için bir takım yeni doğrultular sağlamaktadır. Kırsal bağlamlardaki algı ve davranış ele alan çalışmaların yanı sıra, doğal risklerle ilgili kaynaklara da bibliyografyalarda yer verilmiştir. Avrupa'da davranışsal coğrafyanın 1970'lerdeki

gündeminin, Türkiye’de bugün yaşandığı ve yapılan çalışmaların benzer bir “başlangıç aşamasında” bulunduğu, konuların yeni yeni çeşitlenmeye başladığı görülmektedir.¹ Bu çalışmaların, mekânı “mutlak mekân” anlamında almamaları bakımından önemli olduğu vurgulanmalı ve Türkiye’de 2000’li yıllarla birlikte coğrafyacılar arasında başlayan “sübjektif olana” yönelişin artık dikkat çekici bir hale geldiği belirtilmelidir. Yazan ve Bekaroğlu (2018) 2000’li yıllarla birlikte, “Batı coğrafyacılığında İkinci Dünya Savaşı’ndan sonra gerçekleşen kültürel dönüşümün izlerinin, Türk coğrafyacılığında da görülmeye başladığını” ve “disiplinin, bir kabuk değişimi süreci içerisine girdiğini” belirtmektedirler. Türk coğrafyasında sözünü ettiğimiz, yakın zamanlı “sübjektif olana” yöneliş eğiliminin bu değişim sürecinin bir boyutu olduğu öne sürülebilir.

3. Araştırma Alanı

İzmir kent merkezinin 10 km kadar kuzeydoğusunda konumlanan Ege Üniversitesi, geniş bir alana yayılan kampüsü ile Türkiye’nin en büyük kampüs üniversitelerinden biridir (Şekil 1). 1955’teki kuruluşuna kadar küçük bir kasaba görünümünde olan ve gelişiminde önemli rol oynadığı Bornova, üniversitenin kurulduğu dönemde göreceli olarak İzmir’den kopuk ve kendi içinde kapalı bir yerleşme durumundaydı. 1900’lü yılların ilk yarısı boyunca 10.000 civarında olan Bornova’nın merkezî nüfusu, üniversitenin kurulduğu 1955 yılından itibaren hızla artmıştır. Bornova ilçesinin önemli bir bileşeni olan Ege Üniversitesi, 2017 yılı itibarıyla 63.000’i aşan öğrencisiyle yerleşmeye bir “öğrenci kenti” niteliği kazandırmaktadır. Üniversite, çok yönlü etkileri sebebiyle Bornova’nın 1950’lerden sonraki gelişimini yönlendiren en önemli aktörlerden biri olmuştur.

Kampüs, genel olarak doğu batı doğrultulu uzanan ancak oldukça parçalı bir yapıya sahiptir. Genel olarak üç büyük bölgeden söz edilebilir: Bunlardan birincisi, büyük bir bölümü Ankara Caddesi’nin güney kesiminde kalan ve akademik birimlerin ve üniversitenin neredeyse tüm diğer olanaklarının toplandığı alan oluşturur. 373 Sokak, kuzey-güney yönünde uzanarak bu bölgeyi eşit olmayan iki parçaya böler ve bu bölgeyi “tıp fakültesi kesimi” ve “ana kampüs” olmak üzere iki alt-bölgeye ayırır (Şekil 1). Bu iki alt-bölge arasında, Ziraat Fakültesi’nin geniş bir alana yayılan tarım alanları ve boş araziler uzanır ki bu, kampüsü daha da parçalı bir hale getirmektedir.

Tıp Fakültesi ve çevresi, üniversitenin kendi mensuplarının yanı sıra, kampüsün İzmir halkına da göreceli olarak daha açık ve halk açısından “üniverste” ile neredeyse eş anlamlı hale gelmiş olan kısmıdır. Yakın yıllarda yine bu kesimde açılmış olan büyük bir alışveriş merkezi de halkın ilgisini buraya çekerek, üniversite dışından kişilerin kampüsün bu kesimine olan ziyaretlerinin artmasına yol açmıştır. Bu kesim, şehrin geri kalanı ile bağına büyük ölçüde, kampüse çok yakın ancak kampüs sınırları dışında yer alan bir metro istasyonu ile sağlar. Ana kampüs ise çok sayıda fakülte ve yüksek okul, ayrıca öğrenci toplulukları, kültürel ve sportif faaliyet olanakları, kampüs sınırları içinde kalan başka bir metro istasyonu, öğrenci çarşısı, Kredi ve Yurtlar Kuru-

mu’nun yurtları ve öğrenci yemekhanesi ile üniverste yaşamının merkezini oluşturur (Fotoğraf 1).

Bornova’yı İstanbul’a ve Ankara’ya bağlayan Ankara Caddesi’nin kuzeyinde ise, kampüsün daha küçük diğer iki bölgesi konumlanır. Rektörlük Binası ve diğer idari birimlerin toplandığı bir kesim ve diğeri de Manisa yolu başında konumlanan, lojmanların, Konunevi’nin ve Güneş Enerjisi Enstitüsü’nün yer aldığı, büyük ölçüde yeşil alan niteliğine sahip bir başka kesimdir. Bu iki kesim, öğrencilerin erişimine, kitlesel kullanımına, özellikle de Rektörlük yakınındaki Öğrenci İşleri Daire Başkanlığı’nın ana kampüse taşınmasının ardından, göreceli olarak daha kapalıdır. Lojmanları içine alan kesim, üniversitenin daha çok akademik ve idari personeli tarafından kullanılan, dolayısıyla kampüsün sınırlı bir nüfus kitlesi tarafından deneyimlenen, gözden uzakta diğer parçasıdır. Halen hızlı bir değişim ve gelişim içinde bulunan kampüs alanının, uzun yıllardır Bornova’nın yaşayan bir parçası ve binlerce kişinin yararlandığı ve deneyimlediği bir yer olduğu söylenebilir.

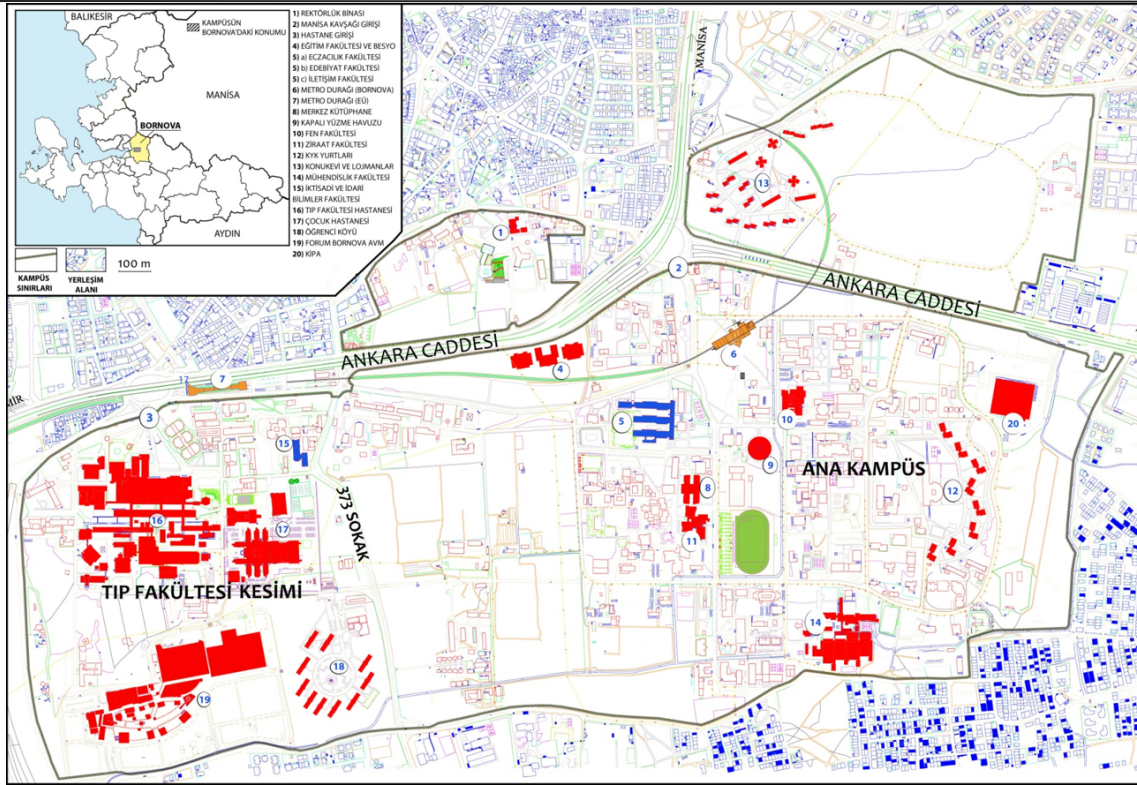
4. Amaç, Yöntem ve Uygulama

Bir çevrenin zihinsel temsiline şekillenmesinde rol oynayan faktörlerden bazıları, çevrenin kendi özelliklerinden, bazılarıysa kullanıcıların sosyo-kültürel ve demografik özelliklerinden kaynaklanmaktadır. Sosyo-kültürel özellikler ve yüksek eğitim düzeyi açısından toplumun diğer kesimlerinden ayrılan, cinsiyete göre keskin bir ayrışmanın bulunmadığı ve görece daha homojen bir mekânsal birim olarak üniversite kampüsleri, bu anlamda araştırılmaya değer alanlardır. Lokasyon, mekân kullanımı ve çevrenin kendi özellikleri ise, tüm diğer ortamlarda olduğu gibi, incelenen alanda da belirleyici olması beklenen değişkenlerdir. Bu türden değişkenlerin rolünün saptanması, başka bağlamlarda da toplumun farklı kesimleri tarafından daha okunabilir, algılanabilir ve dolayısıyla da paylaşılabılır mekânların yaratılmasında yol gösterici olacaktır.

Bu araştırma, Ege Üniversitesi kampüsünün üniversite öğrencilerine ait zihinsel temsiline belirlemek amacıyla, bilişsel haritalama tekniği kullanılarak gerçekleştirilmiş olup şu iki soruya yanıt aranmaktadır: Kampüs alanı, en kalabalık kullanıcı grubu olan öğrenciler tarafından hangi yönleriyle kodlanmakta ve zihinlerde yer etmektedir? Bu mekânsal temsiline ortaya çıkmasından hangi değişkenler belirleyici rol oynamaktadır? Veri toplama sürecinde, bilişsel haritalar, katılımcılara verilen 23,5x33,5 cm büyüklüğünde bir resim kâğıdına kurşun kalem ile çizdirilmiştir. Katılımcılardan, kimseden yardım almadan hatırladıkları tüm ayrıntılarıyla üniversite kampüsünün çizmeleri istenmiştir. Katılımcılar, çizime başladıkları noktaları bir yıldız işareti ile belirtmişlerdir. Katılımcılara cinsiyet, yaş ve yaşadıkları yerin türü (ev ya da öğrenci yurdu) de sorulmuştur.

Oldukça geniş bir alana yayılmış olan kampüsün parçalı yapısı nedeniyle, lokasyonun zihinsel temsildeki muhtemel etkisini ortaya koyabilmek amacıyla, katılımcılar birbirinden uzak, farklı konumlarda yer alan fakültelerden (Edebiyat Fakültesi ve İktisadi ve İdari Bilimler Fakültesi) seçilmişlerdir. İktisadi ve İdari Bilimler Fakültesi (İİBF) (Şekil 1, no:15), kampüsün Tıp Fakültesi’ne daha yakın olan kesimde yer alırken, Edebiyat Fakültesi (Şekil 1, no:5) ana kampüste yer almaktadır. İİBF ve Edebiyat Fakültesi, fiziksel olarak birbirine uzakta ve kampüsün tasvir edilen ikiye bölünmüş yapısında, iki ayrı kesimde konumlan-

¹Örnek vermek gerekirse, eğitim (Taş 2003; Öcal vd. 2011; Özgen 2011; Akbaş ve Toros 2016); metodoloji (Şıkoğlu ve Arslan 2015); farklı grupların yerlere dair imajları (Aksoy ve Koç 2012; Üçışık-Erbilen 2012; Karadağ ve Turut 2013; Temurçin ve Keçeli 2015; Keçeli ve Sariusta 2013; Aliağaoğlu ve Çıldam 2017; Özdemir, 2017, Türkan, 2017, Aydın vd. 2017, Baysan ve Aydın 2018) ve ikametgah hareketliliği (Özgür 2009; Özgür ve Yasak 2009, Kalelioğlu ve Özgür 2013; Kaba ve Südaş 2018) gibi konularda çalışmalar çeşitlenmektedir.



Şekil 1. Ege Üniversitesi Kampüsü'nün İzmir'deki coğrafi konumu ve kampüs içerisindeki başlıca yapılar.
Figure 1. Location of Ege University Campus and major buildings in the campus.

maktadırlar; bu açıdan farklılaşmaktadırlar. Bununla birlikte, her ikisi de kampüse erişimi doğrudan sağlayan birer metro istasyonuna, iki kesimin ana giriş kapılarına, yine iki farklı kesimin öğrenci yurtlarına (Ege Yurt ve KYK Yurtları) ve nitelik olarak benzer fonksiyonel alanlara yakındır. Dolayısıyla bu iki fakülte benzer mekânsal bağlamda ancak farklı lokasyonlarda yer almaktadırlar ve bu nedenle tercih edilmişlerdir.

Araştırmanın örnekleme 50 kadın ve 50 erkek olmak üzere toplam 100 kişiden oluşmaktadır. Katılımcılar, Ege Üniversitesi Edebiyat Fakültesi dördüncü sınıf öğrencilerinden 25 kadın ve 25 erkek olmak üzere 50 kişi ve İktisadi ve İdari Bilimler Fakültesi dördüncü sınıf öğrencilerinden de 25 kadın ve 25 erkek olmak üzere 50 kişi, toplam 100 kişidir. Katılımcıların son sınıf öğrencileri arasından seçilmelerinin nedeni, belirli bir süre (en az dört yıl) boyunca kampüsü deneyimlemiş olmalarıdır. Söz konusu fakültelerde okuyor olmak ve dördüncü sınıf öğrencisi olmak kriterleri dışında katılımcılar rastgele seçilmişlerdir. Yaşları 21 ilâ 26 arasında değişmektedir. Yaş ortalaması 22,4'tür. Katılımcıların 71'i bir evde, 29'u ise yurttan yaşamaktadır.

5. Analiz ve Bulgular

Bilişsel haritalar, çizime başlama noktası, çizim stili ve haritalarda yer verilen öğeler açısından analiz edilmiştir. Ayrıca öğeler de türlerine göre kategorize edilmiş ve dağılımları açısından incelenmiştir. Giriş bölümünde de vurgulandığı gibi, haritaların bu türden özellikleri, analizlerde dikkate alınmakta ve katılımcıların mekânı kullanımı ve mekâna bakışları hakkında önemli ipuçları sağlamaktadır.

Haritalarda gösterilen öğeler, toplam örnekleme, fakülteye ve cinsiyete göre olmak üzere Tablo 1'de sunulmuştur. Haritalarda toplam 119 farklı öğe gösterilmiştir. Kadın katılımcılar, çizdikleri

haritalarda toplamda 777 öğe gösterirken, erkekler toplamda 748 öğe göstermişlerdir. Öğelerin toplam gösterilme sayısı 1.525'tir ve en az 3, en fazla 44 öğe gösterilmiştir: Kadın katılımcılar en az 4, en fazla 42; erkek katılımcılar en az 3 ve en fazla 44 öğe göstermişlerdir. Edebiyat Fakültesi'nden katılımcılar en az 3, en fazla 41; İİBF'den katılımcılar en az 4, en fazla 44 öğeye yer vermişlerdir. Bu bakımdan öğe sayıları, hem cinsiyet hem de fakülte açısından katılımcılar arasında belirgin bir fark sergilememektedir (Her bir haritada ortalama olarak 15,24 öğe gösterilmiştir. Kadın katılımcılar 15,54; erkek katılımcılar ise 14,94 öğe göstermiştir. Edebiyat Fakültesi'nden katılımcılar ortalama 14,94, İİBF ise ortalama 15,96 öğe göstermiştir).

Gösterilen öğeler 11 kategori altında toplanmıştır. Bunlar şöyle sıralanabilir: (1) Fakülteler ve Enstitüler (570 kez), (2) Yurt-Yemekhane olanakları (178 kez), (3) Kafeteryalar (160 kez), (4) Alışveriş olanakları (121 kez), (5) Spor olanakları (110 kez), (6) Ulaşım olanakları (95 kez), (7) Kültür-sanat olanakları (91 kez), (8) Bankalar-ATM'ler (52 kez), (9) İdari Birimler (39 kez), (10) Kampüs dışı öğeler (31 kez) ve (11) Yeşil/açık alanlar (27 kez). Diğer öğeler başlığı altında ise, bu kategorilere girmeyen başka öğeler toplam 50 kez yer almıştır.

Şekil 2'de, haritalarda yer verilen tüm öğelerin coğrafi dağılışı görülmektedir: Öğrenciler, farklı amaçlarla kullandıkları-deneyimledikleri yerleri (eğitim, ikamet, eğlence, ulaşım vb.) öncelikli olarak haritalarında yansıtmışlar, bununla birlikte aslında çok daha geniş bir alana yayılan ve çok daha fazla bileşeni bulunan kampüsün temsili, öğrenciler tarafından deneyimlenebildiği noktalarla sınırlı kalmıştır. Kampüsün diğer iki bölümü, Rektörlük Binası'nın bulunduğu idari kesimi ve öğrenci kullanımı dışında kalan, lojmanların bulunduğu ikamet amaçlı kesimi haritalarda hiçbir katılımcı tarafından gösterilmemiştir. Burada, katılımcıların söz konusu kesimleri deneyimlememeleri, hem bu kesimlerde bulunan özelliklere ihtiyaç duymamaları hem de bunların zaten kampüsün bölünmüş ve görece uzaktaki kesim-

Tablo 1. Haritalarda gösterilen öğeler ve frekansları.

Table 1. Categories and the number of the components shown on the cognitive maps.

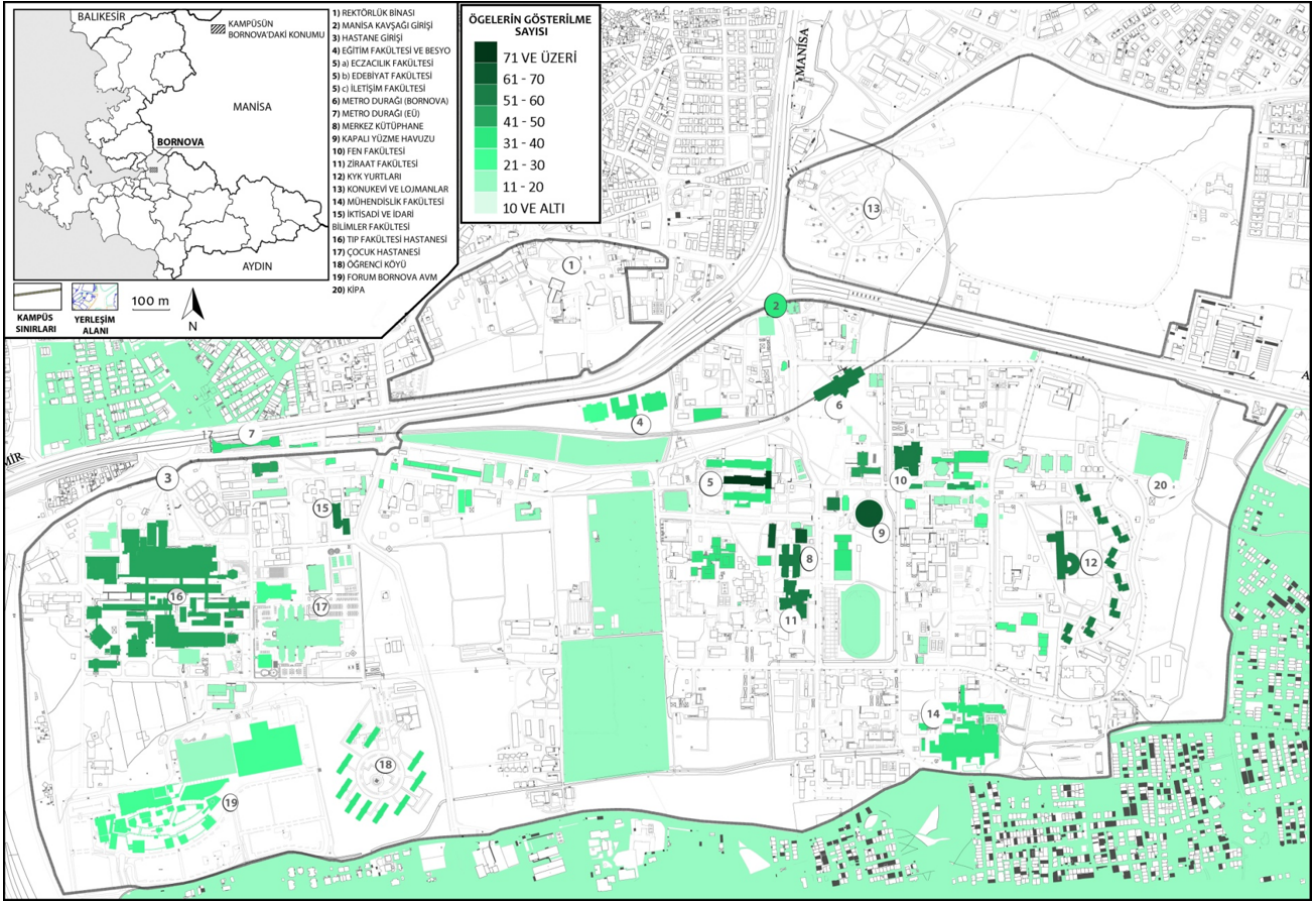
Haritada Gösterilen Öğeler	Toplam	Edebiyat	İİBF	Kadın	Erkek	Haritada Gösterilen Öğeler	Toplam	Edebiyat	İİBF	Ka
(1) Fakülteler/Enstitüler	570	229	341	283	287	(5) Spor Olanakları	110	68	42	
Edebiyat Fakültesi	75	46	29	37	38	Kapalı Yüzme Havuzu	55	37	18	
Yabancı Diller Yüksekokulu	56	27	29	28	28	Spor Salonu	24	15	9	
Ziraat Fakültesi	47	22	25	24	23	Tenis Kortları	8	1	7	
Fen Fakültesi	45	25	20	17	28	Futbol Sahası	8	6	2	
İktisadi ve İdari Bilimler Fakültesi	42	2	40	20	22	Basketbol Sahası	6	6	0	
Bilgisayar Mühendisliği	37	2	35	18	19	50.Yıl Spor Salonu	4	0	4	
Tıp Fakültesi/Hastane	39	3	36	21	18	Stadyum	4	2	2	
Dış Hekimliği	28	13	15	13	15	Voleybol Sahası	1	1	0	
Beden Eğitimi ve Spor Yüksekokulu	28	14	14	14	14					
İletişim Fakültesi	25	13	12	13	12	(6) Ulaşım Olanakları	95	53	42	
Eczacılık Fakültesi	25	19	6	14	11	EU Metro	50	39	11	
Mühendislik Fakültesi	24	12	12	9	15	Bornova Metro	21	0	21	
Eğitim Fakültesi	19	10	9	13	6	Otoparklar	21	12	9	
Konservatuar	16	2	14	8	8	525 Son Durak	3	2	1	
Su Ürünleri Fakültesi	15	11	4	10	5					
Sağlık Meslek Yüksekokulu	13	1	12	6	7	(7) Kültür-Sanat Olanakları	91	52	39	
Nükleer Bilimler Enstitüsü	9	1	8	5	4	Kütüphane	49	26	23	
Çocuk Hastanesi	9	1	8	6	3	MOTBE Konferans Salonu	25	17	8	
Sosyal Bilimler Enstitüsü	6	1	5	3	3	Sinema Kampüsü	10	7	3	
Madde Bağımlılığı Enstitüsü	5	1	4	3	2	Topluluk Binası	4	2	2	
Çevre Bilimleri Enstitüsü	2	2	0	0	2	Kültür Sanat Evi	3	0	3	
Ebelik Bölümü Binası	2	0	2	0	2					
Güzel Sanatlar Fakültesi	2	1	1	1	1	(8) Bankalar/ATM'ler	52	39	13	
Spor Hekimliği	1	0	1	0	1	İş Bankası ATM	14	11	3	
(2) Yurt-Yemekhane Olanakları	178	93	85	91	87	Vakıfbank	14	14	0	
1 No'lu Yemekhane	49	35	14	25	24	Akbank ATM	12	7	5	
Kredi ve Yurtlar Kurumu Öğrenci Yurdu	46	27	19	22	24	Ziraat Bank ATM	7	4	3	
MEDİKO	37	28	9	21	16	Garanti Bankası	3	3	0	
Öğrenci Köyü	30	3	27	15	15	Halk Bank ATM	2	0	2	
2 No'lu Yemekhane	13	0	13	7	6					
KYK Lojmanları	2	0	2	1	1	(9) İdari Birimler	39	15	24	
İZSU Yuçdu	1	0	1	0	1	İİBF Dekanlık	15	0	15	
(3) Kafeteryalar	160	116	44	82	78	Öğrenci İşleri Daire Bşk.	9	5	4	
Ziraat Kafe	28	23	5	9	19	İdeEGE-TGB*	6	5	1	
Yeşil Köşk	15	2	13	6	9	EBİLTEM	3	2	1	
Grand Kafe	15	13	2	8	7	Fen Fakültesi Dekanlık	3	2	1	
Number One Kafe	15	14	1	7	8	Bilgi İşlem Daire Bşk.	2	0	2	
Lal Kafe	14	10	4	9	5	Basımevi	1	1	0	
Kış Bahçesi	11	2	9	5	6	(10) Kampüs Dışı Öğeler	31	20	11	
Metro Kafe	10	10	0	4	6	Manisa Kavşağı	22	18	4	
Kırmızı Kafe	7	6	1	5	2	Mevlana Mah.	4	1	3	
E Kafe	6	5	1	2	4	Küçükpark	2	0	2	
Taş Kafe	5	5	0	5	0	Ata Durağı	1	1	0	
Çarşı Kafe	5	5	0	4	1	Kahve Dünyası	1	0	1	
Tenis Kafe	4	0	4	3	1	10D Sinema	1	0	1	
Satranç Kafe	4	3	1	1	3	(11) Yeşil/Açık Alanlar	27	8	19	
Gıda Kafe	4	4	0	1	3	Toren Şölen Alanı	9	1	8	
Tutluam Kafe	4	4	0	1	3	Ziraat Fakültesi Tarlaları	9	3	6	
Yabancı Diller Kafe	4	4	0	3	1	Zeytinlikler	5	2	3	
Kulis Kafe	3	3	0	3	0	Çam Osmalı	3	1	2	
Botanik Kafe	2	1	1	2	0	Koşu Osmalı	1	1	0	
By Lenda Kafe	1	0	1	1	0	Diger öğeler	50	26	24	
Wafil'ci Akın	1	1	0	1	0	Fen Lisesi	13	7	6	
Pastane	1	1	0	1	0	Güvenlik	11	7	4	
Eğlence Mekânları	1	0	1	1	0	Selâde	8	3	5	
(4) Alışveriş/Hizmet Olanakları	121	78	43	71	50	İtfaiye	7	5	2	
Öğrenci Çarşısı	38	27	11	18	20	Eski Petrol Ofisi	3	0	3	
Forum Bornova	18	2	16	9	9	Veterinerlik Kontrol ve Arş.	2	2	0	
Fotokopiciler	15	13	2	10	5	Bornova Anadolu Lisesi	2	1	1	
İKEA	11	1	10	8	3	KIT-VAK Pansiyonu	2	0	2	
Kıpa Hipermarket	9	7	2	5	4	Ozel Tervik Fikret Okulu	1	0	1	
PTT	9	7	2	5	4	İZSU	1	1	0	
Kurtarıye	4	4	0	3	1					
Kuafor	4	4	0	3	1					
Fotoğrafçı	3	3	0	2	1					
THY Şubesi	2	2	0	2	0					
Seyahat Acentesi	2	2	0	2	0					
Kozmetikçi	2	2	0	1	1					
Berber	2	2	0	1	1					
Kuru Temizleme	1	1	0	1	0					
Yurtçı Kargo	1	1	0	1	0					

leri olmaları ile ilişkilidir.

Haritalarda gösterilen öğelerin sayısı fakülteye göre incelendiğinde, İİBF binası, İİBF katılımcıları tarafından 40 kez gösterilirken, aynı bina Edebiyat Fakültesi katılımcıları tarafından yalnızca 2 kez gösterilmiştir. Yine benzer bir şekilde, E.Ü. Metro İstasyonu Edebiyat Fakültesi katılımcıları tarafından 39 kez gösterilirken, İİBF katılımcıları tarafından 11 kez gösterilmiştir. Bir diğer belirgin fark, İİBF binası yakınında bulunan Bilgisayar Mühendisliği binasının, İİBF katılımcıları tarafından 35 kez, Edebiyat Fakültesi katılımcıları tarafından ise yalnızca 2 kez gösterilmiş olmasıdır. Bu bulgulardan anlaşılacağı gibi gösterilen öğeler ve bunların gösterilme sıklıkları, fakültelerin konumuna ve mutlak mesafeye göre belirgin farklar göstermektedir.

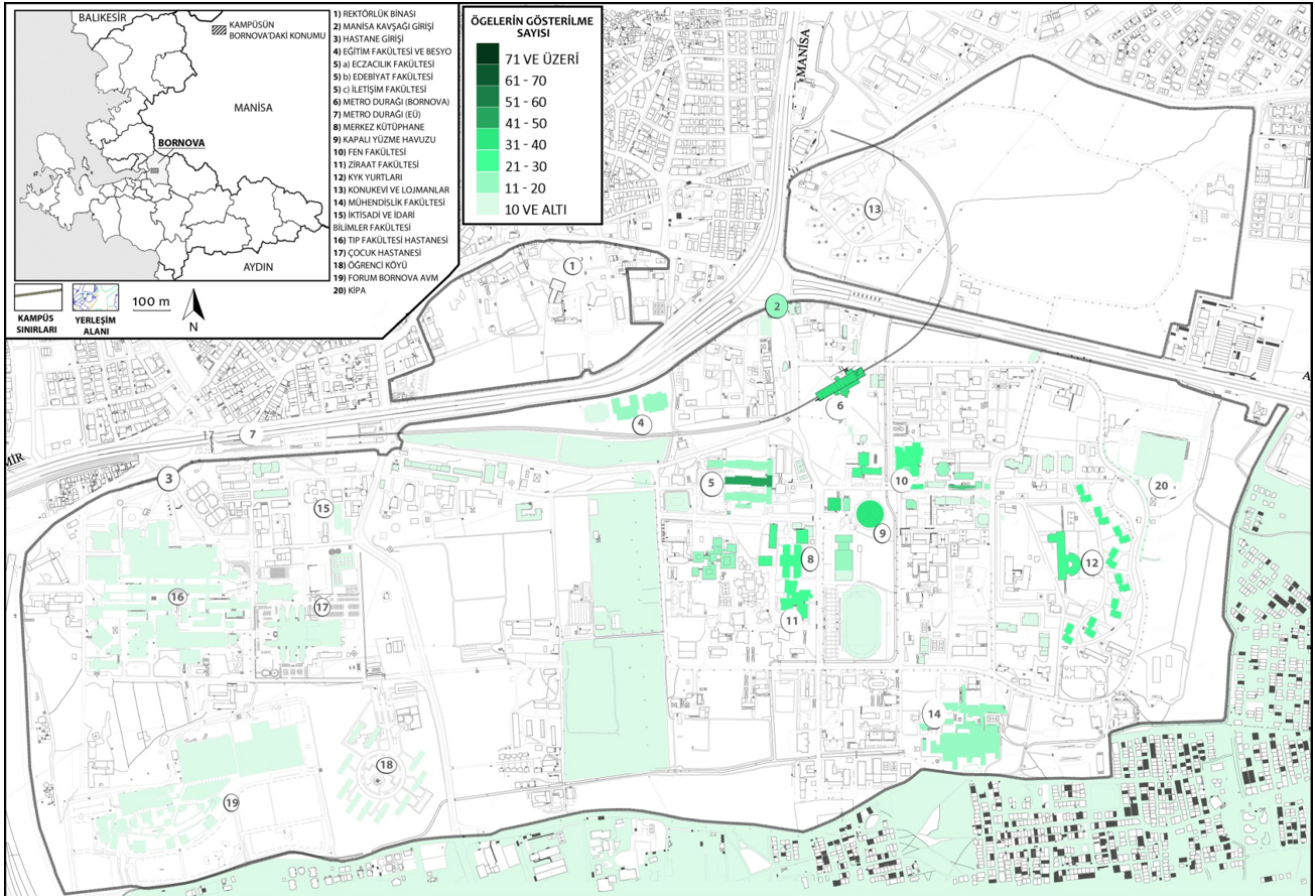
Haritalar fakülteye göre ayrı ayrı değerlendirildiğinde, öğrencilerin ağırlıklı olarak kendi fakülteleri ve yakın çevresindeki mekânsal unsurları gösterdiği anlaşılmaktadır. Çizilen öğelerin fakülteye göre dağılımını gösteren Şekil 3 ve Şekil 4, yoğunluk farkının yarattığı dağılım kalıbıyla, temsilde lokasyonun etkisini

yansıtmaktadır. Edebiyat Fakültesi'nden katılımcıların kampüse dair zihinsel temsilde öne çıkan başlıca unsurlar eğitim hayatlarının sürdürdükleri yerin hemen yakın çevresinde konumlanan Edebiyat, Fen ve Ziraat fakültelerinin binaları, olimpik yüzme havuzu, E.Ü. metro istasyonu, Kredi ve Yurtlar Kurumu yurtları, Mediko Binası ve merkez kütüphanedir. İİBF'den katılımcıların haritalarında ise İİBF binası (40 kez) ve Bilgisayar Mühendisliği (35 kez) ile, Ege Üniversitesi Tıp Fakültesi Hastanesi (29 kez), öğrenci köyü (27 kez) ve Bornova metro istasyonu (21 kez) ön plandadır. Bu grubun haritalarında, Yabancı Diller Yüksekokulu ile merkez kütüphane de –söz konusu fakülteden uzakta konumlanmalarına karşın– yer bulmuştur. Tüm öğrencilerin kullanımına açık ve önemli bir mekânsal bileşen olması merkez kütüphanenin; hazırlık sınıfının zorunlu olması dolayısıyla İİBF öğrencilerinin eğitimlerinin bir yılını geçirmeleri sebebiyle de Yabancı Diller Yüksekokulu'nun haritalarda yoğun olarak yer bulmasını bu sonucu açıklayabilir.



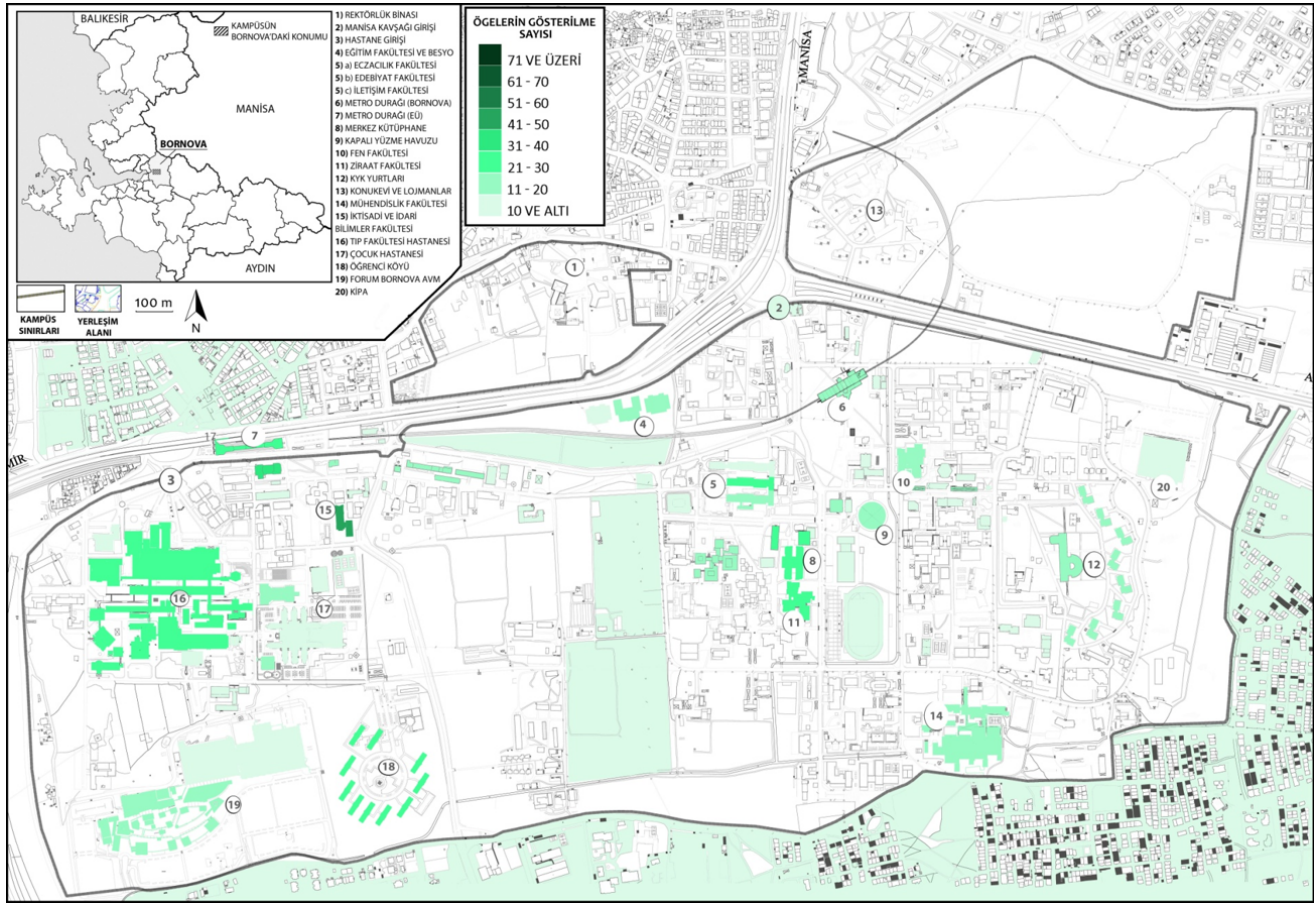
Şekil 2. Bilişsel haritalarda gösterilen tüm öğelerin dağılışı (Toplam örneklem) n=100.

Figure 2. Distribution of the components shown on the cognitive maps (Total sample) n=100.



Şekil 3. Bilişsel haritalarda gösterilen öğelerin dağılışı: Edebiyat Fakültesi Öğrencileri n=50.

Figure 3. Distribution of the components shown on the cognitive maps (Sample from the Faculty of Letters) n=50.



Şekil 4. Bilişsel haritalarda gösterilen öğelerin dağılışı: İİBF öğrencileri n=50.

Figure 4. Distribution of the components shown on the cognitive maps (Sample from the Faculty of Economy and Administrative Sciences) n=50.

Tablo 2. Okunan fakülteye göre çizime başlama noktası.
Table 2. Initial starting point of the cognitive maps.

Edebiyat	Frekans	%	İİBF	Frekans	%
Kredi ve Yurtlar Kurumu Öğrenci Yurdu	15	30,0	Bornova Metro Girişi	23	46,0
Edebiyat Fakültesi	12	24,0	İktisadi ve İdari Bilimler Fakültesi	7	14,0
Manisa Kavşağı	9	18,0	Kredi ve Yurtlar Kurumu Öğrenci Yurdu	5	10,0
EÜ Metro	5	10,0	Manisa Kavşağı	3	6,0
Bornova Metro Girişi	2	4,0	EÜ Metro	2	4,0
Diğer (Diş Hekimliği Fakültesi, Öğrenci Çarşısı vb.)	7	14,0	EÜ Hastane	2	4,0
			Öğrenci Köyü	1	2,0
Toplam	50	100,0	Diğer (Acil Servis, Mevlana Mah. Kapısı vb.)	7	14,0
			Toplam	50	100,0

Katılımcıların çizime başladıkları noktalar incelendiğinde, sekiz farklı başlama noktasına işaret edildiği görülmektedir. Bunlar arasında, İİBF katılımcıları tarafından çizilen "Bornova Metro Girişi" (23 kez) ön plana çıkmaktadır. Bunun ardından Edebiyat katılımcıları tarafından çizilen 15 haritaya ise Kredi ve Yurtlar Kurumu yurtlarından başlanmıştır. Diğer başlama noktalarını ve gösterilme sıklıklarını Tablo 2'de görmek mümkündür.

Haritalar çizim stiline göre incelendiğinde, haritaların büyük bölümünün grafik stilde olduğu görülmektedir (%63). Bunu, blok stildeki haritalar izlemekte (%18), daha az sayıda olmakla birlikte dizisel, sembolik ve grafik-sembolik haritalar da yer almaktadır (Tablo 3). Grafik stildeki haritaların çiziminde bir cinsiyet farkı gözlenmezken, blok stildeki haritaların daha çok erkek katılımcılar tarafından çizildiği görülmektedir. Her iki fakülteden katılımcılar da ağırlıklı olarak grafik stilde haritalar çizerlerken, Edebiyat fakültesindeki katılımcılar arasında grafik stil (%80), İİBF'ye göre (%46) daha fazladır. Blok stildeki haritalar ise İİBF katılımcıları tarafından Edebiyat Fakültesi katılımcılarına göre daha fazla çizilmiştir.

Tablo 3. Çizim stiline göre bilişsel haritalar.

Table 3. Cognitive maps according to their drawing style.

	Grafik	Blok	Dizisel	Sembolik	Grafik-Sembolik	Toplam
Genel Toplam	63	18	7	4	8	100
Edebiyat	21	1	0	0	3	25
Erkek	19	3	2	1	0	25
Toplam	40	4	2	1	3	50
İİBF	10	4	4	2	5	25
Erkek	13	10	1	1	0	25
Toplam	23	14	5	3	5	50

6. Tartışma ve Sonuç

Haritalarda en sık gösterilen öğelerin kampüsün, Edebiyat Fakültesi, kapalı yüzme havuzu, yemekhane ve kütüphaneyi içine alan, merkeziyetin gelişmiş olduğu kesiminde (Fotoğraf 1) toplandığı görülmektedir. Kampüsün bu doğu kesimi, İİBF katılımcılarına göre Edebiyat Fakültesi katılımcıları tarafından daha yoğun olarak gösterilmiştir. Bu durum, çevrenin temsilinde lokasyonun (burada, eğitim görülen yerin konumunun) belirleyici etkisine işaret etmektedir. İnsanların genellikle yaşadıkları, çalıştıkları veya okudukları yerleri başlangıç noktası olarak alıp,

buradan hareketle çevresine doğru çizim yaptıkları düşünüldüğünde (Bilgin, 1999), Edebiyat Fakültesi katılımcılarının da en sık kendi fakültelerini ve yakın çevresini göstermeleri, söz konusu etkinin bir sonucudur. Aynı şekilde İİBF katılımcılarının da kampüsün batı kesiminde yer alan İİBF binası ile bu binanın yakın çevresindeki öğeleri en fazla sayıda gösterdikleri görülmektedir. Lokasyonun çevresel algıdaki etkisi coğrafi ölçekten bağımsızdır ve kişinin bulunduğu yer, hangi ölçekte olursa olsun, çevreye bakışında ve onu algılamasında temel etkenlerden biri olarak rol oynamaktadır. Örneğin Saarinen'in (1987) Dünya haritalarının ortalamasına ilişkin bulgularına göre, Avrupalı katılımcıların %94'ü Avrupa merkezli dünya haritaları çizmişlerdir. Dünya'nın her yerinden katılımcılar ağırlıklı olarak Avrupa merkezli haritalar çizmiş olsalar da, örneğin Amerika merkezli haritalar yine en çok Amerikalı katılımcılar tarafından çizilmiştir (%17,4).

Çizime başlama noktalarında da lokasyonun etkisi açıktır: Fakültelere göre çizime başlama noktaları incelendiğinde, Edebiyat katılımcılarının başlama noktası olarak, en çok kampüse doğrudan giriş sağlayan Kredi Yurtlar Kurumu yurtlarını (15 kez), İİBF katılımcılarının ise en çok (İİBF'ye de doğrudan giriş noktası olan) Bornova Metro Girişini (23 kez) belirttikleri görülmektedir. Bunlardan sonra en sık başlama noktası olarak seçilen yerler ise Edebiyat katılımcıları için Edebiyat Fakültesi, İİBF katılımcıları için ise İİBF binası olmuştur (Edebiyat 12, İİBF 7 kez). Edebiyat katılımcıları İİBF binasını, İİBF katılımcıları ise Edebiyat Fakültesi binasını başlama noktası olarak hiç göstermemişlerdir. Bulgular lokasyonun ve giriş noktalarının mekânsal oryantasyondaki rolüne işaret etmektedir.

Lokasyon faktörünün yanı sıra, bir yerin kullanılması ya da kullanılmaması da oranın temsiliyi doğrudan etkilemektedir. Bu değişken, özellikle öğrenci yurtlarının haritalardaki gösteriminde etkili olmuş gibi görünmektedir. Örneklemedeki, bir konutta ikamet eden 71 katılımcıdan yalnızca 24'ü (%33,8'i) haritalarında yurtlara yer verirken, yurtlarda yaşayan 29 katılımcıdan 24'ü (%82,8'i) öğrenci yurtlarına çizimlerinde yer vermiştir. İnsanların sıklıkla kullandıkları yerleri daha fazla algıladıkları ve bunları bilişsel haritalarda daha fazla sayıda gösterdikleri bilinmektedir. Göregenli (2014), örneğin kentsel alanların algılanmasındaki seçiciliği etkileyen en önemli faktörün, bu alanların kullanımı ve bu alanlara ilişkin ihtiyaçlar olduğunu belirtmektedir. Tıpkı yurt binalarına, bu binaları kullananlar tarafından bilişsel haritalarda daha fazla yer verilmesi gibi, lokasyon olarak eğitim görülen çevreden oldukça uzakta konumlanan Yabancı Diller Yüksekokulu'nun İİBF katılımcıları tarafından yoğun olarak gösterilmesi, bu binanın eğitim sürecinde uzun bir süre boyunca söz konusu katılımcılar tarafından kullanılmış olması ile ilişkilidir. Bulgular kısmında da vurgulandığı gibi, ana kampüs ve hastane kesimi dışında, kampüsün iki büyük bölümünün bilişsel haritalarda hiç yer bulmaması ise yine bu türden bir ilişkiyle açıklanabilir: Katılımcılar, kampüsün kullanmadıkları, onlar için bir fonksiyonu bulunmayan ve ihtiyaç duymadıkları kesimlerini haritalarında yansıtmamışlardır.

Çevrenin topografik ve geometrik özellikleri, zihinsel temsili doğrudan etkilemektedir. Öğelerin tanınmasında, merkezilik ve hareketlilik açısından akıcı olma ve ayrıca ayırıcı mimari özellikler taşıyor olması da önemli rol oynamaktadır (Göregenli, 2013). Bulgulara göre ana kampüsün merkezî kesiminin güçlü temsili, yazarın vurguladığı hareketlilik ve akıcılık özelliği ile ilgilidir (Şekil 2 ve Fotoğraf 1). Örneklemin tümünde, çizimlerde



Fotoğraf 1. Ana kampüste merkeziyetin geliştiği kesim: (1) Edebiyat Fakültesi, (2) Yabancı Diller Yüksekokulu, (3) Merkez Kütüphane, (4) Spor salonu, (5) Öğrenci Yemekhanesi, (6) Olimpik yüzme havuzu, (7) Mediko Binası (Fotoğraf: Ege Üniversitesi Grafik Tasarım Birimi).

Photo 1. Centrality in the main campus: (1) Faculty of Letters, (2) School of Foreign Languages, (3) Central Library, (4) Fitness Centre, (5) Students' Restaurant, (6) Olympic Swimming Pool, (7) Campus Hospital (Photography: Ege University, Graphical Design Office).

yoğun olarak gösterilen olimpik yüzme havuzunun ve İİBF'den katılımcıların çizimlerinde ağırlıklı olarak yer verdikleri Yeşil Köşk'ün (ayrıca tüm katılımcılar dikkate alındığında en fazla sıklıkta gösterilen ikinci kafeteryadır), ayırıcı mimari özellikleri sebebiyle temsilin önemli bir parçası haline geldikleri anlaşılmaktadır (Fotoğraf 2 ve 3).



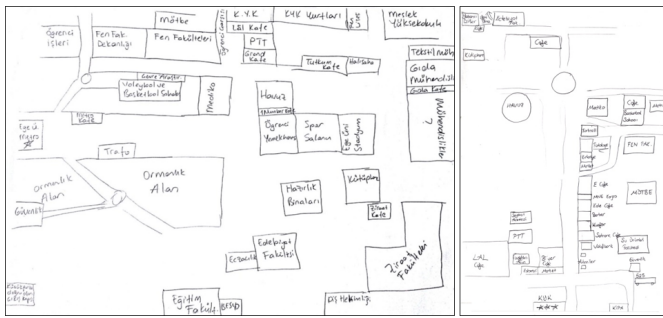
Fotoğraf 2-3. Mimari özellikleriyle dikkat çeken binalarından ikisi: Kapalı Yüzme Havuzu ve Yeşil Köşk.

Photo 2-3. Two buildings in the campus with distinctive architectural characteristics: The Olympic Swimming Pool and Yeşil Köşk.

Haritalar çizim stiline göre incelendiğinde, en fazla grafik stilde haritaların elde edildiği görülmektedir (%63). Çizim stillerinin ağırlıklı olarak grafik şekilde olmasının yüksek eğitim düzeyi ile ilgili olduğu düşünülebilir. Eğitim düzeyinin yüksekliği, daha formal bir temsilin oluşmasında rol oynamış olmalıdır. Bu faktörün, çizim stiline cinsiyet farkını hafiflettiği düşünülebilir. Örneğin Gökten'in (1985) İzmir üzerine çalışmasında, grafik stile sahip haritaların daha çok erkek katılımcıların, sembolik stile sahip haritaların büyük çoğunluğunun ise kadın katılımcıların çizmiş oldukları görülmüştür. Benzer şekilde Karakuş'un (2007) İzmir Kültürparkı üzerine bilişsel haritalama çalışmasında da cinsiyete göre çizim stillerinde farklılık saptanmıştır. Bu çalışmaya göre kadın katılımcılar belirgin bir biçimde daha sembolik, erkek katılımcılarsa daha çok grafik çizme eğilimindedir. Ayrıca eğitim düştükçe blok ve dizel stil çizme sıklığı artmaktadır. Bizim çalışmamızda ise kadın katılımcıların büyük bir bölümü (%62) grafik stilde haritalar çizmişlerdir. Dolayısıyla, bilişsel haritaların şekillenmesinde önemli olan cinsiyet değişkenine biraz daha yakından bakmak yararlı olacaktır.

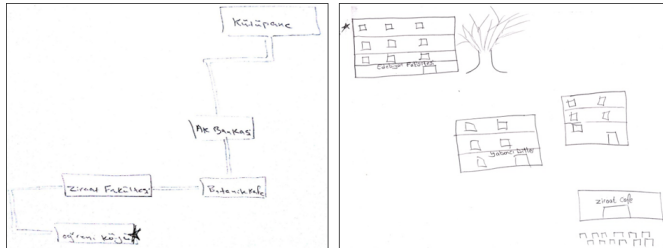
Elde edilen haritalarda gösterilen öğelerin türü ve gösterim sıklığı, cinsiyet değişkenine göre değerlendirildiğinde, erkek ve kadın katılımcılar arasında belirgin bir fark olmadığı görülmektedir. Cinsiyet değişkeninin etkisine dair literatürdeki bulgular çeşitlidir. Örneğin Howard ve Templeton (1966), çalışmasında kadınların erkeklere göre daha kötü haritalar ürettikleri sonu-

cuna varılmıştır. Olası nedenler, kızların daha geç ehliyet alması, özel araca sahip olma olasılıklarının daha az olması, daha pasif biçimde yolculuk etmeleri ve özgürlüklerinin daha kısıtlı olması olabilir (Göregenli, 2013). Beatty ve Tröster (1987) coğrafi bilgide cinsiyet farklılıklarını araştırdıkları çok boyutlu bir deneysel çalışmada, erkek katılımcıların coğrafi bilgisinin kadınlardan sürekli olarak daha yüksek olduğunu bulgulamışlardır. Chen, Chang ve Chang (2009), yol bulma konusunda farklı destek araçlarının (yönlendirme levhaları ve plan) kullanıldığı çalışmalarında, erkeklerin yol bulmada kadınlardan daha iyi performans gösterebildiklerini ancak destek araçlarının geliştirilmesi yoluyla cinsiyet farklarının ortadan kaldırılabileceğini belirtmektedirler. Self, Gopal, Golledge ve Fenstermaker'e (1992) göre mekânsal eylem ve davranışlar açısından toplumsal cinsiyet rollerinin ortadan kalkmakta olduğuna dair bir görüş söz konusudur; bu durum toplumsal değişimle ilişkili görülmektedir.



Şekil 5a-5b. Grafik Stilde haritalar: Edebiyat Fakültesi, erkek, 21 yaş (solda). Edebiyat Fakültesi, Kadın, 22 yaş (sağda).

Figure 5a-5b. Graphical drawing style maps: Faculty of Letters, Male, 21 y.o. (left); Faculty of Letters, Female, 22 y.o. (right).



Şekil 6a-6b. İİBF, kadın, 23 yaş. Dizisel stil (solda); Edebiyat Fakültesi, erkek, 22 yaş, sembolik stil (sağda).

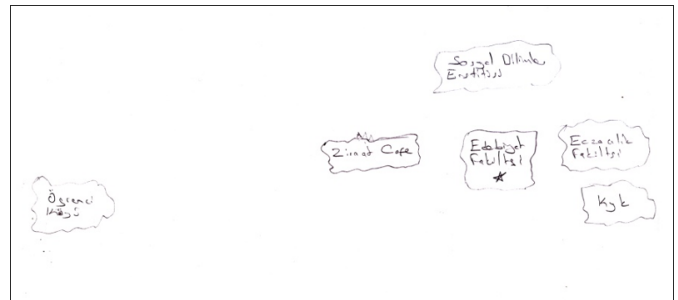
Figure 6a-6b. Faculty of Economy and Administrative Sciences, female, 23 y.o., serial style map (left); Faculty of Letters, male, 22 y.o., symbolic style map (right).

Çalışmada, kampüs haritalarında gösterilen öğelerin sayısı ve dağılımında, Tablo 1'den izlenebileceği gibi cinsiyetler arasında büyük bir fark gözlenmemiştir. Gösterilen toplam öge sayısı iki grupta da birbirine çok yakındır hatta, kadın katılımcılar az bir farkla da olsa, toplamda daha fazla sayıda öge göstermişlerdir. Kategoriler arasında, yalnızca alışveriş olanakları ve bankalar/ATM'lerin gösteriminde kadınların lehine bir fark var gibi görünmektedir. Kampüs, genel olarak hem kadınlar hem de erkekler tarafından eşit koşullarda kullanılabilirdiği ve deneyimlenebildiği için cinsiyetin mekânsal temsildeki belirleyici etkisi azalmaktadır. Kadınlar tarafından da erkekler tarafından da kampüsün birlikte ve eşit koşullarda deneyimlenebiliyor olmasının, mekânsal temsilde olası cinsiyet farklarını hafiflettiği söylenebilir. Bu örnekte, mekânsal bağlamın farklı gruplar tarafından paylaşılabilir olmasının, bilişsel haritalardaki öge sayısı, çeşitliliği ve bunların coğrafi dağılışı bakımından cinsiyetler arası keskin bir farkın ortaya çıkmasını engellediği düşünülebilir.

Dolayısıyla, kadınların ve erkeklerin (ölçeği ne olursa olsun) herhangi bir yeri birlikte kullandıkları takdirde, cinsiyete dayalı mekânsal algılama ve temsil farklarının azaltılabileceği eldeki bulgulardan anlaşılmaktadır. Bu göz önüne alındığında, kadınların çevresel algıları ve mekân kullanımları açısından erkeklerden daha geride olduklarına dair özcü ve cinsiyetçi yaklaşımların önüne geçebilecek, ayrıştırıcı olmayan mekânsal düzenlemelere gidilmesi gerektiğinin altı önemle çizilmelidir. Yüksek eğitim düzeyi ve birlikte mekân kullanımı sağlandığında, bir kampüs ortamında cinsiyete dayalı farkların azalabiliyor olması, bunun başka mekânsal bağlamlarda (bir şehirde ya da bir şehrin farklı alanlarında) da başarılabilmesine işaret etmektedir.

Kampüs içinde yakın zamanlarda yaşanan mekânsal değişim süreci ve uygulamalar göz önüne alındığında (girişlerin kontrollü hale getirilmesi, yurtlarının erkek öğrencilerin kullanımına kapatılması vb.), kampüsün farklı kullanıcıları tarafından nasıl algılandığı, gerçek hayatta yaşanan fiziksel değişimin, temsili mekânın değişimini de beraberinde getirip getirmediği önemli bir inceleme konusu olabilir. İnsanların mekân kullanım alışkanlıklarının saptanması (örneğin buluşma noktası, yer tarifi için referans noktası, iki nokta arasında yoğun kullanılan kestirme güzergâhlar gibi), bir yerde değişiklik ve yeniden düzenleme yapma hususunda yol gösterici olacaktır.

Öğrencilerin yanı sıra, akademisyenler, idari personel ve ziyaretçiler şeklinde büyük bir çeşitlilik gösteren kampüs kullanıcılarının zihinsel temsillerindeki farklılıkların saptanması yoluyla, daha yaşanabilir ve paylaşılabilir mekânsal düzenlemelerin yapılması mümkün olabilir. Bu noktada, davranışsal coğrafyanın amacına ilişkin olarak Tolun'un (1980) sözlerini anımsamakta yarar vardır: Davranışsal coğrafya çalışmalarının temelinde, "insan-çevre ilişkisinin derinine inme çabası yatmaktadır" ve asıl amaç da "bilinçli bir mekân düzenlemesine katkıda bulunmaktır."



Şekil 7. Edebiyat Fakültesi, erkek, 25 yaş, blok stil.

Figure 7. Faculty of Letters, male, 25 y.o., block style map.

Kaynakça

- Akengin, H., Ayaydın Y. (2017). Mekânı Algılama ve Zihin Haritalarının Geliştirilmesi Üzerine Bir Araştırma Marmara. *Coğrafya Dergisi* 36:48-56.
- Aksoy, B., Koç, H. (2012). Türkiye'de Öğrenim Gören Lisans Öğrencilerinin Zihin Haritasında Avrupa Birliği Algısı: Ankara İli Örneği. *Milli Eğitim*, 196, 107-123.
- Aksoy, B., Karaçalı, H. (2014). Sosyal Bilgiler Öğretmen Adaylarının Ortadoğu Algısı: Sinop Üniversitesi Örneği. *Uluslararası Türk Eğitim Bilimleri Dergisi*. 2 (2), 14-24.
- Aliğaoğlu, A. (2007). Davranışsal Coğrafyaya Bir Örnek: Öğrenci Merkezli Balıkesir Şehir İmajı. *Fırat Üniversitesi Sosyal Bilimler Dergisi*, 17 (1), 17-44.

- Aydın, G., Baysan, S., Aydoğan, S. (2017). Perceptions in the Mind Maps of Turkish Children Living in England at Primary Education Level about their Home Country Turkey and the World. *International Journal of Languages' Education and Teaching*, 5(4), 521-541.
- Ayvaloğlu, N. (1993). İstanbulluların Zihnindeki İstanbul: İstanbul'un Kognitif İmajının İncelenmesi. *Psikoloji Çalışmaları* 19, 5-50.
- Baysan, S., Aydın, G. (2018). Yabancı Dil Olarak Türkçe Öğrenenlerin Ülke Algıları. *Electronic Turkish Studies*, 13(11), 317-344.
- Beatty W.W., Tröster, A. (1987). Gender Differences in Geographical Knowledge. *Sex Roles*, 16(11/12), 565-590.
- Berelson, B. (1968). Behavioural Sciences. in D. L. Sills. ed. *International Encyclopedia of the Social Sciences* 2. London: Mac Millan, 41-45.
- Bilgin, N. (1999). *Sosyal Psikolojide Yöntem ve Pratik Çalışmalar*. Ege Üniversitesi Basımevi, İzmir.
- Biter, Z. (2008). *Kurumsal Binalarda Tasarım İlkeleri ve İnsan Mekân İlişkileri*. Ege Üniversitesi Sosyal Bilimler Enstitüsü Yayınlanmamış Yüksek Lisans Tezi, İzmir.
- Chen, C.H., Chang, W.C., Chang, W.T. (2009). Gender differences in relation to wayfinding strategies, navigational support design, and wayfinding task difficulty. *Journal of Environmental Psychology*, 29, 220-226.
- Downs, R.M., Stea, D. (1973). *Image and Environmet: Cognitive Mapping and Spatial Behaviour*. Chicago: Aldine Publishing Company
- Fisher, P.F., Orf, T. M. (1991). An investigation of the meaning of near and close on a university campus. *Computers, Environment and Urban Systems*, 15 (1-2), 23-35.
- Gold, J. R. (1980). *An Introducton to Behavioural Geography*. Oxford: Oxford University Press.
- Gold, J. R. (1982a). *Behavioural Geography in French Language Literature: A Bibliography*. Public Administration Series: Bibliography. Monticello, Illinois.
- Gold, J. R. (1982b). *Behavioural Geography in German and Italian Language Literature: A Bibliography*. Public Administration Series: Bibliography. Monticello, Illinois.
- Gökten, M. (1985). *Kentsel Alanların Algılanması ve Kentsel İmajlar: İzmir Kentine İlişkin Bir Psikolojik Haritalama Çalışması*. Ege Üniversitesi Sosyal Bilimler Enstitüsü Yayınlanmamış Yüksek Lisans Tezi, İzmir.
- Gökten, C., Südaş, İ. (2014). The Image of Australia: A Case Study on the Mental Maps of Turkish Immigrants in Sydney. *Journal of Geography and Geology*, 6(2), 82-92.
- Göregenli, M. (2013). *Çevre Psikolojisi: İnsan-Mekân İlişkileri*. İstanbul Bilgi Üniversitesi Yayınları, İstanbul.
- Göregenli, M., Karakuş, P., Umuroğlu, İ., Ömürüş, E. (2013). *Selçuk Kent Belleği: Dün, Bugün ve Geleceğin Zihinsel Temsilleri*. Selçuk Belediyesi Yayınları, İzmir.
- Herman, J. F., Kail, R. V. Siegel, A.W. (1979). Cognitive maps of a college campus: A new look at freshman orientation. *Bulletin of the Psychonomic Society*, 13(3), 183-186.
- Jacobson, D. (2006). Behavioral Geography in B. Warf (Ed.). *Encyclopedia of Human Geography*, 17-18.
- Kaba, B., Südaş, İ. (2018). *Mavişehir'in Belirli Kuralları Vardır: Kapalı Yerleşmelerde İnsan-Mekân İlişkileri*. 1. Basım. Yayın No: 199, Ege Üniversitesi Basımevi, İzmir.
- Kalelioğlu, M. R. (2013). *Bolu Kentinde İkametgâh Memnuniyeti Bağlamında Kent İçi Hareketlilik*. Ankara Üniversitesi Sosyal Bilimler Enstitüsü Yayınlanmamış Doktora Tezi, Ankara.
- Kara, B. (1997). *Kentsel Mekânların Algılanması ve Mekânsal İmaj ile Bornova Kent Meydanı Örneğinde Bir Bilişsel Haritalama Çalışması*. Ege Üniversitesi Fen Bilimleri Enstitüsü Yayınlanmamış Yüksek Lisans Tezi, İzmir.
- Karadağ, A., Turut, H. (2013). Üniversite Öğrencilerinin Kentsel Çevre Algısı Üzerine Bir Araştırma: İzmir Örneği. *Coğrafi Bilimler Dergisi*, 11(1), 31-51.
- Karakuş, P. (2007). *İzmir Kültürparkı'nın, İzmirli Açıısından Anlamı ve Kültürpark Hakkındaki Temsilleri*. Ege Üniversitesi Sosyal Bilimler Enstitüsü Yayınlanmamış Yüksek Lisans Tezi, İzmir.
- Keçeli, A., Sariusta, F. (2013). Medya Alışkanlıkları ve Kent Algısı İlişkisi Üzerine Bir Deneme: Diyarbakır Örneği. *Erzincan Üniversitesi Sosyal Bilimler Enstitüsü Dergisi*, 4(2), 327-346.
- Lynch, K. (1960). *The Image of the City*. Cambridge: The MIT Press .
- Milgram, S. (1972). A Psychological Map of New York City. *American Scientist*, 60(2), 194-200.
- Milgram, S. (1976). *Psychological Maps of Paris*. H. Proshansky vd. (der.) Environmental Psychology Holt, Rinehart & Winston, New York.
- Montello, D. R. (2013). Behavioral geography. In B. Warf (Ed.), Oxford Bibliographies in Geography. New York: Oxford University Press.
- Ömürüş, E. (2007). *Bir Kamusal Alan Örneği Olarak Konak Meydanı'nın Mekân Kullanımı Açısından İncelenmesi*. Ege Üniversitesi Sosyal Bilimler Enstitüsü Yayınlanmamış Yüksek Lisans Tezi, İzmir.
- Öz, İ. (2015). *Ege Üniversitesi Kampüsünün Zihinsel Temsili*. Ege Üniversitesi Coğrafya Bölümü Yayınlanmamış Lisans Tezi, İzmir.
- Özdemir, N. (2014). Öğretmen Adaylarının Türkiye'nin Yeryüzü Şekilleri Konusundaki Zihin Haritalarını Geliştirmeye Yönelik Deneysel Bir Çalışma. *Turkish Studies*, 9(5), 1685-1706.
- Özdemir, N. (2017). Türkiye'de Öğrenim Gören Yabancı Uyruklu ve Türk Öğrencilerin Zihin Haritalarında Afrika Kitası: Ondokuz Mayıs Üniversitesi Örnekleme. In Arslan, F. (Editör) *Türkiye Coğrafyası Araştırmaları* - Prof. Dr. Mesut Elibüyük'e Armağan, 399-430.
- Özgür, M. (2009). İkametgâh Memnuniyeti ve Şehir İçi İkametgâh Hareketliliği. *Coğrafi Bilimler Dergisi*, 7 (2), 111-127.
- Özgür, M., Yasak, Ü. (2009). Şehir İçi İkametgâh Hareketliliğine Kuramsal Bir Bakış. *Coğrafi Bilimler Dergisi*, 7 (1), 39-50.
- Saarinen, T. F. (1987). *Centering of the Mental Maps of the World*. University of Arizona Department of Geography and Regional Development Discussion Paper, Tuscon Arizona.
- Saarinen, T. F., MacCabe, C. L. (1989). The Finnish Image of the World and the World Image of Finland. *Terra*, 101(1), 81-93.
- Self, C.M., Gopal, S., Golledge, R. G., Fenstermaker, S. (1992). Gender-related differences in spatial abilities. *Progress in Human Geography*, 16 (3), 315-342.
- Südaş, İ., Gökten, C. (2012). Cognitive Maps of Europe: Geographical Knowledge of Turkish Geography Students. *European Journal of Geography*, 3(1), 45-56.
- Taş, H.İ. (2003). Zihinsel Haritalama ve Öğrencilerin Zihnî Haritalarını Geliştirme Yolları. *Marmara Coğrafya Dergisi*, 8, 1-18.
- Tolun, B. (1980). Davranışlara Yönelik Coğrafya: Anglo-Saksonların 'Behavioral Geography'si ve Sosyo-Ekonomik Deneyimleri. *İstanbul Üniversitesi Coğrafya Enstitüsü Dergisi*, 23, 257-278.
- Tunçel, H. (2002). Türk Öğrencilerinin Zihin Haritalarında İslam Ülke-leri. *Fırat Üniversitesi Sosyal Bilimler Dergisi*, 12 (2), 83-103.
- Tunçel, H. (2009). Kentsel Mekânın Algılanması: Elazığ Örneği. *V. Ulusal Coğrafya Sempozyumu Bildiriler Kitabı*. s. 231-238 Ankara.
- Tümertekin, E., Özgüç, N. (2017). *Beşeri Coğrafya: İnsan Kültür Mekân*. Çantay, İstanbul.
- Tümertekin, E., Özgüç, N. (2012). *Coğrafya: Geçmiş, Kavramlar, Coğrafyacılar*. Çantay, İstanbul.
- Üçışık-Erbilen, S. (2012). Kentsel Mekân Algılamasına Bir Örnek: Gazi- mağusa (İsmet İnönü Bulvarı). *Hacettepe Üniversitesi Eğitim Fakültesi Dergisi*, 1, 157-166.
- Yazan, S., Bekaroğlu, E. (2018). Türk Coğrafyacılarının Disipliner İlişkileri Üzerine Ampirik Bir Araştırma. *Coğrafi Bilimler Dergisi*, 16 (1), 37-67.