

19. YY. SONU VE 20. YY. BAŞLARINDA TRABZON'UN SOSYO-EKONOMİK GÖRÜNÜMÜNÜN FOTOĞRAFLAR ÜZERİNDEN GÖSTERGEBİLİMSEL ANALİZİ

A SEMIOTIC ANALYSIS OF TRABZON'S SOCIOECONOMIC LANDSCAPE AT THE END OF THE 19TH CENTURY AND THE BEGINNING OF THE 20TH CENTURY BASED ON PHOTOGRAPHS

Peyami Sefa Karabacak*¹

¹Trabzon Üniversitesi Lisansüstü Eğitim Enstitüsü Gazetecilik Anabilim Dalı Başkanlığı, peyamisefakarabacak@trabzon.edu.tr

ORCID ID: PSK: 0000-0002-4139-2915

DOI: 10.69999/emedi.1966286

E-ISSN: 3023-4115

MAKALE BİLGİLERİ	ÖZET
<p>Makale Bilgisi Makale Türü: Araştırma Makalesi Geliş Tarihi: 08.06.2026 Kabul Tarihi: 18.06.2026 Yayın Tarihi: 24.06.2026</p> <p>Anahtar Kelimeler: Trabzon, Fahreddin Paşa, Fotoğrafçılık, Göstergebilim, Charles Sanders Peirce</p>	<p>19. Yüzyıl sonu ve 20. Yüzyılın başları, Osmanlı Devleti genelinde özellikle liman kentlerinde ekonomik, toplumsal ve mekânsal değişimlerin ve dönüşümlerin ivme kazandığı bir dönemdir. Trabzon da Karadeniz'in önemli bir liman kenti olarak iç bölgeler ve uluslararası dünya arasındaki ticarî ilişkileri ile çok düzeyli bir sosyo-ekonomik yapıya sahip geçiş noktasıdır. Bu çalışma, Fahreddin Paşa'nın koleksiyonunda korunan Trabzon fotoğraflarını dönemin sosyo-ekonomik görünümünü aksettiren birincil kaynaklar olarak göstergebilimsel yöntemle analiz etmektedir. Çalışmanın kuramsal ve kavramsal çerçevesi, Charles Sanders Peirce'in üçlü gösterge modelini temel almaktadır. Bu bağlamda fotoğraflar, ikon düzeyinde fiziksel mekânın gerçekliğini, indeks düzeyinde sosyo-ekonomik ilişkilerdeki belirtileri ve izleri ve sembol düzeyinde ise uzlaşıya dayalı kültürel anlam katmanlarını yansıtan çok katmanlı göstergeler olarak incelenmektedir. Semiyotik analiz ve anlamlandırma yöntemleri kullanılarak gerçekleştirilen bu çalışma, Trabzon'un liman ticareti, kervan taşımacılığı, yaylacılık, Trabzon meydanı, kırsal üretim ve kente dayalı ticaret ilişkileri üzerinden anlam bulan ve biçimlenen sosyo-ekonomik yapısını görünür kılmayı amaçlamaktadır. Sonuç olarak fotoğraflar, salt geçmişin nesnelere değil, çok katmanlı anlam üretim süreçleri aracılığıyla kentin dönüşen ekonomik ve sosyal yapısını sergileyen dinamik göstergeler olarak değerlendirilmektedir.</p>
ARTICLE INFO	ABSTRACT
<p>Article Information Article Type: Research Article Received: 19.04.2026 Accepted: 08.04.2026 Published: 24.06.2026</p> <p>Keywords: Trabzon, Fahreddin Pasha, Photography, Semiotics, Charles Sanders Peirce</p>	<p>The late 19th and early 20th centuries were a period in which economic, social, and spatial changes and transformations accelerated throughout the Ottoman Empire, particularly in port cities. In this context, Trabzon, as a significant Black Sea port city, served as a transitional hub with a multi-layered socio-economic structure shaped by its commercial ties between inland regions and the wider international world. This study analyzes photographs of Trabzon preserved in Fahreddin Pasha's collection using semiotic methods, as primary sources reflecting the socio-economic landscape of the period. The theoretical and conceptual framework of the study is grounded in Charles Sanders Peirce's triadic model of signs. Within this framework, photographs are examined as multi-layered signs: at the iconic level, they reflect the physical reality of space; at the indexical level, they reveal traces and indicators of socio-economic relations; and at the symbolic level, they convey culturally constructed meanings grounded in social conventions. Employing semiotic analysis and signification methods, the study aims to render visible the socio-economic structure of Trabzon as shaped and articulated through port trade, caravan transportation, transhumance (highland pastoralism), the central square of Trabzon, rural production, and urban-based commercial relations. Consequently, photographs are regarded not merely as relics of the past, but as dynamic signs that reveal the transforming economic and social fabric of the city through multi-layered processes of meaning production.</p>

Etik Beyanı: Yazar Çalışmasının etik kurul onayı gerektirmediğini beyan etmiştir.

Yazar Katkıları: Yazarın katkı oranı %100 olarak beyan edilmiştir.

Çıkar Çatışması Beyanı: Yazar herhangi bir çıkar çatışması olmadığını beyan etmektedir.

GİRİŞ

Fotoğraflar, sadece içinde bulunduğu zaman dilimini göstermemekte o zaman dilimindeki gerçekliğin ayrıntısını, nasıl görüldüğünü ve anlamlandırıldığını da analiz etmeye yardımcı olmaktadır. Peirce'in görüntüsel gösterge (ikon) kavramıyla benzerlik ilişkisi kurarak fotoğrafı gözümüzde canlandırabilir, indeks kavramıyla fotoğrafın, nesnesiyle nedensel bir bağlantı oluşturarak bir gerçeğe işaret ettiğini, izleyiciyi/alıcıyı etkilediğini söyleyebilir, sembol ilişkisiyle de uzlaşmaya dayalı toplumsal ve kültürel kodlarla anlam kazandığını açığa çıkarabiliriz. Fotoğraf, anı göstermenin yanında, anın neye işaret ettiğini, göstergenin nasıl hatırlandığını, anın nasıl anlamlandırıldığını görünür kılar.

Fahreddin Paşa'nın kendi eserleri olmayıp koleksiyoner ve koruyucu bir kaygıyla koleksiyonuna aldığı fotoğrafların göstergebilimsel analizinin yapıldığı bu çalışma 19. yüzyıl sonu ve 20. yüzyıl başlarındaki Trabzon'un sosyo-ekonomik yapısını fotoğraflar üzerinden okumayı/değerlendirmeyi/çözümlemeyi/görünür kılmayı amaçlamaktadır.

Çözümlenen liman, çarşı, yayla, Trabzon meydanı ve kırsalına dair fotoğraflar üzerinden şehrin sosyo-ekonomik yapısına etki eden ticaretin tarihsel ve modern temsiline, doğu-batı ticaretinin geçiş noktası olmasına, şehirdeki sosyal yapıdan ve sosyal hiyerarşiden izlere, şehri oryantalist bakış açısıyla anlamlandırmaya ve Doğu'nun egzotikleştirilmesine, yaylacılıktan sosyo-ekonomik yapının gelenekselci yönünün temsiline, gelenek-modernleşme gerçekliğinden ve bunun mekana özgü görünümünden/geriliminden değişime ulaşılabilir.

Liman şehirlerinde artan dış ticaret, buharlı gemilerin yaygınlaşması, iç bölgelerle olan yol ağlarındaki iyileştirmeler ticareti ve dolayısıyla modernleşmeyi etkilemiştir. Trabzon liman şehri olarak İran, Kafkasya ve Anadolu'yu Karadeniz aracılığıyla Avrupa'ya bağlayan tarihi İpek Yolu

üzerindedir. Bu bağlamda Trabzon, ticari mal dolaşımının yanında düşüncelerin, anamalin, teknoloji ve insanın da geçiş rotasıdır. Doğu-Batı ticaretinin önemli bir noktasındaki Trabzon, ekonomik ve toplumsal tabakalaşma anlamında Müslüman ve gayrimüslim tüccar sermayesinin, yük taşımacılığının, konsoloslukların, mimaride ve ticarete Doğu-Batı köprüsü oluşturmanın, kültürel kodlar olarak giyim ve gündelik yaşamın önemli temsilini taşıyabilir. Kervanların önemli bir işlevde olduğu İran transit ticareti Doğu-Batı arasındaki ürün dolaşımına, konsolosluklar uluslararası ekonomik entegre işlevi görerek Trabzon'u dışa açmaya, ticarete bağlı ortaya çıkan sigorta ve deniz taşımacılığı şirketleri ve banka şubeleri de muhasebecilik gibi yeni mesleklerin gelişiminde ve güçlü modernleşme dinamiklerinin ortaya çıkmasında etkili rol oynayabilir.

Trabzon fotoğraflarından seçilen göstergebilimsel bu çalışma, salnameler, konsolosluk raporları gibi tarihi anlama/anlamlandırma süreçlerine fotoğrafı, daha somut ve çok düzeyli birincil kaynak olarak konumlandırmaktadır. Peirce'ci semiyotik modelde, fotoğraflar bir gösterge olarak aynı anda nesnelere kurdukları fiziksel gerçeklik ve benzerlik ilişkisiyle ikonik, fiziksel bağ/nedensellik ilişkisiyle indeks; toplumsal/kültürel uzlaşımlarla yorumlanmaları açısından da sembolik bağlamda çok katmanlı anlamlandırmaya/anlamlandırmalara imkân tanır. Fotoğraflar, bu kapsamda çok katmanlı bir Trabzon vilayet dokusunu kavramayı sağlayarak, gündelik hayatın indekse dayalı izleri, dönüşen sosyal yapının sembolik temsili olarak okunabilmektedir. Bu doğrultuda koleksiyondaki sosyo-ekonomik fotoğraflar şehrin belleğini taşıyan somut kültürel bir değer ve iletişimsel bir pratik olarak karşımıza çıkmaktadır.

Fahreddin Paşa'nın koleksiyonunda topladığı fotoğraflara ilişkin göstergebilimsel anlamlandırmaya dayalı bu ilk çalışmanın tarih ve iletişim bilimlerini (göstergebilim) kaynaştırmanın

yanında disiplinler arası başka alanlara da katkı sağlayacağı düşünülmektedir.

Çalışmanın Amacı

Çalışmanın amacı, Fahreddin Paşa'nın fotoğraf yayıncılarından alarak/derleyerek koleksiyonuna kattığı 19. Yüzyıl sonu ve 20. Yüzyıl başı Trabzon fotoğraflarını Charles Sanders Peirce'in ikon, index ve sembol şeklindeki üçlü gösterge sınıflandırmasıyla sosyo-ekonomik yapının temsili bağlamında analiz etmektir.

Çalışmanın Evreni ve Örneklemi

Çalışmanın evreni Kasım 2025'te İslam Tarih, Sanat ve Kültür Araştırma Merkezi'nin (IR-CICA), Fahreddin Paşa'nın arşivindeki fotoğrafları çevrim içi erişime açtığı dijital koleksiyondur. Koleksiyondaki 600'ü aşkın fotoğrafın 26 başlığı Trabzon'a aittir. Trabzon fotoğrafları Fahreddin Paşa'ya ait olmayıp onun fotoğraf duyarlılığıyla, bir hafıza oluşturma/koruma/değer verme refleksiyi topladığı fotoğraflardır.

Amaçlı örneklem yöntemiyle beş fotoğrafın seçilmesinde Trabzon'un sosyo-ekonomik dinamiklerini temsil etmeleri, üretim, lojistik, kamusal alan, gibi farklı sosyo-ekonomik özellikleri öne çıkarmaları etkili olmuştur.

Çalışmanın Yöntemi

Fotoğraf, kuramcılarının ve fotoğrafçıların yaklaşımlarına göre teknik (Szarkowski, 1966; Barrett, 2012), estetik (Barrett, 2012; Soulages, 2022; Freeman, 2025) ve içerik/anlamsal (Barthes, 1957; Sontag, 1977; Barthes, 1980; Tagg, 1988) gibi boyutların biri veya hepsi bir arada değerlendirilerek incelenebilmektedir. Böylece mesaj ve üretilen anlam anlaşılır olmaktadır. Fotoğraf kendine özgü nesnel gerçeklikle ve öznenin görüntüye yüklediği beklentiler ve varsayımlarla okunabilir. Bu okuma "bir dizi tartışmalı, belirsiz ve çoğu kez çelişkili anlamlar ve ilişkiler dizisi" içerebilmektedir (Clarke, 2017, s. 31). Fotoğraf "kompozisyonel yorumlama, içerik

analizi, göstergebilim, psikanaliz, söylem analizi, izleyici çalışmaları / izleyicilerin, hayranların ve kullanıcıların etnografileri, dijital yöntemler, foto-belgeleme ve foto-çıkarmı" gibi çok farklı yöntemlerle okunabilmektedir (Rose, 2023).

Göstergebilim (semiotics), sözlü ve sözsüz göstergelerin incelenmesidir. Göstergebilim, daha çok şeylerin nasıl anlam kazandığı ve "temsili pratikler ve sistemlerle ilgilidir". Peirce'in teorisinde ortaya konulan gösterge ilişkileri uygulamalı çözümlenelerde daha yaygın kabul görmüştür. (Chandler & Munday, 2018, s. 165). Kendi dışındaki bir şeyi temsil eden/gösteren ve temsil ettiği şeyin yerine geçebilecek özelliklerde anlam taşıyabilen "her çeşit biçim, nesne, olgu" veya bu benzerlikteki şeyler göstergedir (Rifat, 2009, s.11). "Sözcükler, simgeler, işaretler" ve "doğal diller" göstergedir ve "çeşitli jestler, sağır-dilsiz alfabesi, trafik işaretleri, flamalar, reklam afişleri, moda, mimarlık düzenlemeleri, edebiyat, resim, müzik" gibi ses, yazı, görüntü, hareket etkisiyle anlamlı bir bütün haline gelmiş dizgeler/sistemler de göstergedir (Rifat, 2009, s.11-12). Rifat'a (2013) göre çağdaş göstergebilim; toplum yaşamındaki tüm göstergeleri inceleyen bilimsel bir yaklaşım, insanlar ve hayvanlar dünyasındaki tüm göstergelerin genel kuramı ve anlam üretim süreçlerini araştıran bilimsel etkinlik olarak üç eksenli bir gelişme göstermiştir. Ferdinand de Saussure, göstergebilime dilbilim açısından; Charles Sanders Peirce ise mantığı merkeze alarak yaklaşmıştır. Göstergebilim dünyanın birçok yerinde kuramsal ve pratik düzeyde çok yönlü ve çok çeşitli bir gelişim göstermiştir. Çağdaş göstergebilimin önemli kuramcıları ve katkıda bulunanları Morris, Sebeok, Hjelmslev, Prieto, Martinet, Barthes, Greimas, Kristeva, Metz, Lotman, Eco ve Jakobson olarak sayılabilir (Rifat, 2013, s. 100-104).

Peirce (1960), göstergeyi/sign/işaret ya da temsili/representamen "bir açıdan ya da bir bakımdan birisi için bir şeyi simgeleyen/temsili

eden şey" olarak açıklamaktadır. Peirce, göstergenin birine hitap ettiğini veya yöneldiğini, hitap ettiği muhatabın zihninde "eşdeğer" veya daha gelişmiş bir gösterge, bir işaret oluşturduğunu ifade etmektedir. Oluşan bu göstergeyi de ilk göstergenin (representamen) yorumlayıcısı (interpretant) olarak adlandırmaktadır. Peirce, yorumlayıcının zihninde ürettiği göstergenin nesnesini bütün yönleriyle değil de belirli bir düşünceye ilişkin olarak temsil ettiğini vurgulamaktadır. (s.135).

Peirce, "göstergebilimsel olguları sınıflandırma denemesi sonucunda üçlüklere dayalı bir göstergeler dizelgesi oluşturur: Son aşamada 10 üçlük ve 66 sınıf içeren bir göstergeler dizgesi tasarlar" (Rifat, 2013 s. 100). Peirce'in üçlükleri arasında en önemlisi ve en çok öne çıkarılanı görüntüsel gösterge, belirti ve simge şeklindeki sınıflandırmasıdır. (Atabek ve Atabek, 2007, s. 70 & Özmakas, 2009, s.37). Peirce'e (1960) göre de bu temel bir sınıflandırmadır. Peirce, görüntüsel göstergeleri "icons", belirtisel göstergeleri "indices" ve simgeleri de "symbols" olarak belirtir (s. 157). İkon(lar), fotoğraf, resim gibi nesnesiyle arasında benzerlik ilişkisi; indeksler/belirti(ler), duman, ayak izi gibi gösterileniyle (nedensel ve fiziksel) doğrudanlık ilişkisi; semboller ise trafik ışıkları gibi nesnesiyle arasında nedensizlik ilişkisi bulunan göstergelerdir (Atabek ve Atabek, 2007, s. 70). Peirce, ikonu, yalnızca kendi özellikleri ile nesnesine gönderme yapan bir gösterge olarak tarif etmekte ve bir nitelik, tekil varlık gibi herhangi bir şeyin başka bir şeye benzemesi ve o şeyi temsil eden bir gösterge olarak kullanılması durumunda o şeyin ikonu olduğunu söylemektedir. (s.143). Bu bağlamda görüntüsel göstergenin "büyük ölçüde fiziksel bir benzerlik olarak" düşünülmesi gerektiği vurgulanmaktadır (Özmakas, 2009, s.39). İndeks ise gönderimde bulunduğu nesne tarafından gerçekten etkilenebilir olmasıyla o nesneyi belirten bir gösterge olmaktadır. İndeks nesne tarafından etkilendiği ölçüde nesne ile ortak bazı niteliklere sahip olmak zorundadır. Nesneye göndermede bulun-

ması da bu ortak niteliklerden dolayı gerçekleşir. Bundan dolayı da indeks özel bir tür ikon içerse de indeksi gösterge yapan bu basit, küçük benzerlik değil nesne tarafından gerçekten bir etkiye/değişikliğe uğramış olmasıdır. (Peirce, 1960, s. 143).

Peirce'e (1960) göre sembol ise bir tür yasadır ve bu yasa gönderimde bulunduğu nesneyi işaret eden bir göstergedir. Nesnenin yorumlanmasına neden olan da genel fikirlerin birleşimi olan bu yasanın nesnesine gönderme yapmasıdır (s.143). "Gerçek bir sembolik yorumlayan, benzerliğe, doğal veya nedensel bağlantıya ek olarak, sosyal normların ve geleneklerin omuzlarında duran, bağlantılar kuran, bir semiyotik fail"e ihtiyaç duymaktadır (Kargın, 2023, s. 197). Bu bağlamda Peirce'ci yaklaşımda fotoğraf; nesnesiyle kurduğu benzerlik ilişkisiyle ikon, nesnesiyle nedensel bağ kurması bakımından indeks, toplumsal uzlaşmaya dayalı anlam düzeyi bakımından ise sembol göstergedir.

"Öncü Bir Fotoğrafçı Fahreddin Paşa"

Bilinen ilk fotoğraf, "fotoğrafın mucidi" kabul edilen J. Nicéphore Niépce tarafından 1827 yılında 8 saatlik bir pozlamanın ardından çekilmiştir (Bodur, 2005, s.6). Batı'nın doğuya yönelik ilgisi de fotoğrafın icadıyla daha çok artmıştır. Fotoğraf tarihi araştırmacısı Özendes (2013), 70'i aşkın yerli ve yabancı Osmanlı fotoğrafçısından bahsetmektedir. Özendes, bir takdim yazısında arşivindeki yaklaşık 30 fotoğrafın, Fahreddin Paşa'ya ait olduğunu tespit etmesini hayret ve sevinçle karşılamıştır. "Yüzbaşı Hüsnü Bey, Servili Ahmed Emin, Ali Rıza Paşa, Kolağası Mehmed Hüsnü, Üsküdarlı Ali Sami Aközer, Bahriyeli Ali Sami, Üsküdarlı Hasan Rıza" gibi asker fotoğrafçıların arasında Ömer Fahreddin Türkkan Paşa'yı da anan Özendes, onun fotoğraflarının salt belge yanı sıra öne çıkmadığını, "tarihi değerleri çok yüksek olan bu görsellerin doğru açıdan bakılarak çekilen olayı, görüntüyü üstün bir bilgi ile" izleyiciye sunduğunu belirtmiştir (Şerifoğlu, 2023 s.9-10).

Adına "Medîne Müdâfii", "Çöl Kapları" gibi unvanlar atfedilmiş Ömer Fahreddin Türkkan Paşa'nın (1868-1948), bu unvanları almasında Medine'yi, İngilizlerin desteklediği isyancı güçlere karşı 2 yıl 7 ay savunması etkilidir. Harp okuluna devam ettiği yıllarda İstanbul Posta ve Telgraf Başmüdürü babası Mehmed Nahid beyin yanında görevli Fransız mühendislerden fotoğrafçılığı öğrenen Fahreddin Paşa'nın askerî görevleri vesilesiyle bulunduğu bölgelerde fotoğraf çektiği ve fotoğrafçılığa ilişkin yabancı yayınlardan notlar derlediği bilinmektedir (Özendes, 2013, s. 225, 233). Fahreddin Paşa, henüz 17 yaşında iken (1885) İstanbul ve çevresini fotoğraflamaya başlamış, fotoğrafçılığını daha da ilerletmek için Febus (Phebus) fotoğrafhanesinin sahibi Bogos Tarkulyan'dan özel dersler almıştır. (Şerifoğlu, 2023, s.10).

Çözömlenen 19. yüzyılın sonu ve 20. yüzyılın başlarındaki Trabzon fotoğrafları, Fahreddin Paşa'nın fotoğraf arşivinden/topladığı fotoğraflardan seçilen sosyo-ekonomik fotoğraflardır.

19. Yüzyıl Sonları ve 20. Yüzyıl Başlarında Trabzon'un Sosyo-Ekonomik Yapısı

Trabzon, sahip olduğu coğrafi konum bakımından Anadolu'da insan yerleşimi açısından tarih boyunca önemini korumuştur. Şehir, erken dönemlerden itibaren stratejik ve ekonomik açıdan merkezi bir rol oynamış, Osmanlı gibi büyük siyasal yapılar içinde öncelikli bir idari ve ticari merkez olmuştur. Doğu-Batı arasında uzanan eski dünyanın ekonomik hareketliliğinde önemli bir işlevi olan İpek Yolu, önemli bir uğrak noktası olarak Trabzon'un tarihsel gelişimini şekillendiren temel unsurlardan (Öksüz, 2025, s.1). 19. yüzyılın sonlarına doğru Trabzon, eski bir ticaret yeri ve Karadeniz kenarında bulunan bir iskele şehridir (Ali Cevad, 1897, s. 516).

1892 yılından sonra Trabzon vilayeti, Merkez Sancağı, Canik, Lazistan ve Gümüşhane sancaklarından oluşan dört birimli bir idari yapı-

dır (Köksal, 2022, s. 377).

1881-1882 nüfus sayımına göre sancaklarıyla birlikte Trabzon Vilayetinin nüfusu 1.056.237'dir. Etnik ve dini ayrıma göre bunun 857.280'i Müslüman geriye kalanı gayr-i müslimdir (Karpas, 2003, s.188). 1897 tarihli Osmanlı Devleti'nin ilk istatistik yıllığına göre dört sancak, 18 kaza ve 24 nahiyeden oluşan vilayetin nüfusu 1.164.827'dir. Vilayet nüfus bakımından 33 vilayet içinde beşinci sıradadır (Güran, 1997, s.19). 1906 sayımına göre ise nüfus 1.342.778'dir (Karpas, 2003, s.206-207). Osmanlı Devleti'nin 19. Yüzyıldaki sosyo-ekonomik yapısında gözlemlenen genel durum, Trabzon örneğinde belirgindir. Gayrimüslim tüccarların ticari faaliyetlerdeki ağırlığı/egemenliği Avrupa devletlerinin bu etnik yapıya sağladığı himaye bölgedeki ekonomik durumu şekillendiren etkidir. 1884 tarihli bir İngiliz dış ticaret belgesine göre Trabzon'un dış ticaretinde büyük ölçüde Rum ve Ermeni tüccarlar belirleyicidir. Şehirdeki 14 büyük komisyoncudan üçü İranlı, biri İsviçreli, geri kalanı ise Yunan ve Ermeni'dir. Buna karşılık kayıtlı 33 ihracatçıdan sadece üçü Türk'tür. Türk olan tüccarlar da İstanbul'a gıda maddeleri, fındık ve tütün göndermektedir. İç pazarda sadece yerel ve geleneksel ürünlerle ticaret yapma kabiliyetleri bulunmaktadır (Turgay, 1982, s. 294).

Trabzon'un önde gelen ailelerinden Nemlizedeler, ticaretin yanı sıra şehirde eğitime de önemli katkılar sağlamışlardır. Ali Naki Bey, 1880 yılında Reşid Efendi'nin evinde Mekteb-i Hamidi adlı okulu kurmuştur. Resmî idadî olan bu okul 1887 yılında açılan Trabzon Lisesi bünyesine dâhil edilmiştir (Bal, 2012, s.5).

1881 yılındaki Trabzon Vilayet Salnamesi'ne göre tüm sancaklarda toplam 258 medrese, 1811 İslam mektebi, 219 Hristiyan mektebi vardır (Emiroğlu, 1999/1298, s. 307/167).¹ İngiliz Konsolosu Alfred Biliotti'nin 1885'te topladığı yeni bilgilere göre Müslüman mahalle

[1] Parantez içi gösterimde ilk yıl salnamenin Osmanlıcadan günümüz alfabesine aktarıldığı yılı ikinci yıl ise salnamenin basıldığı Hicri yılı göstermektedir. Bu, sayfa numaraları için de geçerlidir. Trabzon Vilayet Salnamesi bundan sonra "salname" olarak yazılacaktır.

mekteplerinin sayısı 2513, medreselerin sayısı ise 165'tir. Mahalle mektepleri, medreseler, rüştiyeler, Hayriye, Hamidiye ve askeri okuldaki toplam öğrenci sayısı 71.345'tir. Rum cemaatlerine ait ise Vezelona, Sumele, Peristera adlı üç manastır dahil toplam 145 okulda, 8478 öğrenci eğitim görmüştür. Eğitim, cemaat meclislerinin yardımıyla dini gruplarca sürdürülmüştür. Trabzon'daki Rumların ünlü kolejinin varlığı ise 660 yılına kadar uzanmaktadır² (Şaşmaz, 1997, s.41, 44-45).

1884 yılında açılan rüştiye düzeyindeki İran milletine ait "Mekteb-i Nasara" ise 1897'de ruhsatnamesini almıştır (Karahasanoğlu, 1912, s.59). Okulun eğitim faaliyetleri İranlı kervancılarının ülkelerine taşıdıkları her paketten alınan bir kuruluşluk katkı payıyla finanse edilmiştir (Şaşmaz, 1997, s.52). Trabzon'un İstanbul arasındaki ticari dolaşımın önemli bir durağı olması, İran transit ticaretinde üstlendiği merkezî rol, İran okulunun, bölgenin ticari gereksinimlerine cevap verecek şekilde muhasebe ve ticaret alanlarında nitelikli insan kaynağı yetiştirmek amacıyla kurulduğunu göstermektedir (Gedikli, 2002 s.36).

Sakaoğlu'na göre (2003), 1898-1899 yılları arasında Trabzon Vilayeti'nde 229 iptidâi okul, 22 rüştiye, 2 idadî, ilk ve orta düzeyde eğitim veren 31 gayrimüslim okulu, ilk ve orta düzeyde eğitim veren 2'si yabancı toplamda 286 okul eğitimini sürdürmüştür (s.115). 1905-1906 ders yılında Trabzon'da 82 erkek, 1 kız ve 443 karma, toplam 526 resmî iptidâi mektep, iki adet de karma özel iptidâi okul mevcuttur (Kodaman, 1991, s.90).

Trabzon Vilayeti'ndeki eğitime dair bu okullar; nitelikli insan gücünün oluşmasına, gayrimüslim okulları ve yabancı okullardaki dil derslerinin Trabzon'un Karadeniz ve Avrupa ülkeleri ile yürütmekte olduğu uluslararası ticaretinin gelişmesine ve kurumsallaşmasına, etkili bir tüccar sınıfının sürekliliğine önemli katkılar sağ-

lamıştır.

19. Yüzyıl Trabzon sosyo-ekonomik yapısında Nemlizâdeler etkilidir. Emiroğlu'na (2002) göre ayanlar döneminde belirgin bir etkisi olmayan aile, 1905 tarihli salnamede eşraf listesinde öne çıkmıştır. 1850'lerden sonra dikkat çekmeye başlayan aile Samsun-İstanbul hattında ticarethaneler kurmuştur (s.163). Nemlizade Hacı Ahmed (ö.1891), meşhur Nemlizade konağını yaptırmıştır. Tütün ticaretinde etkili olan aile, Mısır'dan Rusya'ya, İran'a, İspanya ve ABD'ye uzanan ithalat ve ihracat zinciri oluşturmuştur (Bal, 2012, s.5). Aile, başta tütün ve fındık ticareti olmak üzere 19. yüzyılda Trabzon'da, yabancı tüccarlar ve gayrimüslim sermaye grupları kadar geniş ve küresel bir ticaret hacmine sahiptir. (Nemlioğlu Koca, 2016, s.177).

1903/1321 tarihli salnamede Kalcızâde, Şatırzâde, Eyüpzâde, Abanozzâde, Hanzâde, Gümrükçüzâde ve Sakazâde aileleri gerek tanınırlıkları gerekse kalabalık nüfuslarıyla dikkat çekmektedir. Emiroğlu, tarihsel sürekliliği olan Canikli ailesi, Tuzcuoğulları, Haznedaroğulları, Kuşuoğulları, Şatıroğulları, Kethüdaoğulları, Üçüncüoğulları, Murathanoğulları, Kalcıoğulları, Eyüpoğulları, Sarıalioğulları, Hacısalıhoğulları aileleri hakkında kısa bilgiler aktarmıştır. (Emiroğlu, 2002, s.160-161).

Nemlizade, Kabayanidi, Kostaki aileleri 19. yüzyılın son çeyreğinde "Trabzon ticaret burjuvazisinin öncüleri"dir. 19. yüzyılda Trabzon'da yeni binaların yapılması, "Gavur Meydanı" denilen alandaki modern otellerin yapımı bu ailelerin Trabzon Limanı ve transit ticaretleriyle gelen zenginliklerinin bir sonucudur (Öksüz, 2025, s.64-65).

Trabzon, Rusya başta olmak üzere Karadeniz'e kıyısı olan ülkelere yönelen yoğun emek göçüyle de dikkat çeker. Bu süreç, şehirde sosyo-kültürel yapının çeşitlenmesini, yeni sosyal ilişki ağlarının oluşmasını, dış etkileşimlerin kül-

[2] Ermeni okulları, yabancı okullar ve diğer eğitim verileri için parantez içi gösterimdeki kaynağa bakınız.

türel etkilere yansımaları beraberinde getirmiştir (Ortaylı, 2000, s.126).

Trabzon'un 19. Yüzyıl sonundaki kültürel dokusunu anlamada liman merkezli uluslararası ticaretle oluşan ekonomik hareketlilik ve bunun sonucu şekillenen gayrimüslimlerin oluşturduğu çok kültürlü toplumsal zemin önemlidir. Bu ikili yapı, Trabzon'u ticaret üssüne ve Osmanlı'nın dış dünya ile kültürel ve fikri etkileşimde bulunduğu bir şehir kimliğine dönüştürmüştür.

Şehirdeki kültürel canlılığın artmasında 1865 yılında kurulan Trabzon Vilayet Matbaası da 1916'daki Rus işgaline kadar bölgenin en önemli resmî ve kültürel yayın merkezi olarak etkili olmuştur (Albayrak, 1994, s.287-288).

19. yüzyıl "Trabzon ticaretinin en parlak yüzü" olarak anılmaktadır. Bu süreç 1774 yılında imzalan Küçük Kaynarca Antlaşması ile Rusya'ya tanınan Karadeniz'de ticaret hakkı, daha sonra benzer ayrıcalıkların diğer Avrupa devletlerine de verilmesi ve Karadeniz'in uluslararası ticarete açılmasıyla başlamıştır. 19. yüzyıl başlarında şehirde Rus ve Fransız konsolosluklarının kurulması, 1828-1829 Osmanlı-Rus Savaşı sonrası Edirne Antlaşması'nın imzalanmasıyla Rusya'nın Karadeniz'deki imtiyazlarının artması ve Boğazlardan geçiş hakkı elde etmesi, İngiltere'nin İran ile ticaretinde Trabzon'u ana koridor olarak benimsemesi, Trabzon limanının ticarî önemini hızla artırmıştır. Buharlı gemilerin Karadeniz seferlerine başlaması da bu gelişmeleri destekleyen teknolojik bir faktör olmuştur. 1832 yılında Rusya'nın Sohumkale-Tiflis ticaret hattına getirdiği sınırlamalar, uluslararası ticaret akışını Trabzon-Tebriz güzergâhına yönlendirmiş, düzenli gemi seferlerinin başlaması ve İran'a yapılan mal sevkiyatında düşük taşıma maliyetlerinin sağlanması, Trabzon Limanı'nı özellikle İngiltere ve diğer Avrupa devletleri için vazgeçilmez bir ticaret merkezi yapmıştır. Ticarî canlanma, 19. yüzyılın ikinci yarısında da devam etmiş, 1860-1870'lerde Rusya'nın ulaşım ve ticaret politikalarında iyileştirmeler ve kolaylıklar

sağlaması (yeni yollar, düşük vergiler, kısa karantina), Sohumkale-Tiflis ve Poti-Tiflis hatlarını cazip hale getirmiş, Süveyş Kanalı'nın açılması da bu yönelimi güçlendirince Trabzon-Tebriz hattı durgunluğa girmiştir (Öksüz, 2025, s.63-64).

Fransız ressam Théophile-Louis Deyrolle 1869 yılında Trabzon'dan Erzurum'a seyahat ederken Bayburt yolunda Erzurum'dan Trabzon'a gitmekte olan binden fazla merkebe rastladığını, bu yük hayvanlarının yüklerini Trabzon'da gemilerin beklediğini yazmaktadır. (Deyrolle, t.y., s.36). Deyrolle'un gözlemi, Trabzon-Erzurum hattının 19. Yüzyılda yoğun/canlı/sistematik bir kara taşımacılığı koridoru olarak işlediğini açıkça göstermektedir.

Bir İngiliz konsolosluk raporuna göre Trabzon'un İran ticareti 1856'dan 1866'ya kadar muhtemelen tarihinde daha önce hiç görülmemiş bir gelişme yaşamıştır. Trabzon'daki İngiliz ticaretinin 1866 yılındaki İran açısından ithalattı Manchester malları (tekstil ürünleri), baskılı kumaşlar, çay, ilaçlar, kimyasal maddeler, avcı saçması, porter birası ve diğer alkollü içeceklerle çeşitli mallardan oluşurken İran'ın ihracatı ise ipek, pamuk, deri ve postallar, halılar, kuru meyveler, safra kesikleri ve reçine, tütün, yün ve çeşitli ürünlerdir (Şaşmaz, 2014, s.462, 485-486).

Trabzon'da Fransız girişimciler Trabzon limanı ve Trabzon-Erzurum kara yolu yapımı projeleriyle varlık göstermeye çalışmışsa da bunların çoğu proje aşamasında kalmıştır. (Yılmaz, 2013, s.769).

Trabzon Limanı'nda 1860 yılında büyük bir ambar ve rıhtım inşa edilmiştir. Bunu izleyen süreçte transit ambarlarının yapımı, gümrük binasının inşası ve limanın modernizasyonuna yönelik yatırımlar yapılmıştır. Gerçekleştirilen bu alt yapı düzenlemelerine karşın, limanın ticaret hacmi önceki yıllardaki seviyelerini yakalayamamıştır (Güneş, 2019, s.163).

Sosyo-ekonomik yapının önemli bir bileşeni olan tarım; arazinin darlığı, coğrafi koşulların elverişli olmaması, toprakların parçalı yapısı gibi nedenlerden dolayı Trabzon'da geçim kaynağı olmaktan uzaklaşmıştır (Karaçavuş, 2010, s.54).

Cuinet'e (1892) göre Trabzon Vilayeti'nde en fazla üretim kuru ot/saman, fasulye, fındık, sebze ve tütünde olmak üzere buğday, arpa, mısır, pirinç, kenevir, kenevir tohumu, üzüm, ceviz, meyve ve zeytin yetiştirilmektedir. Bal üretimi de yaygındır (s. 15-17).

Trabzon'un toprağı verimli, havası çeşitli ürünlerin yetişmesine uygundur. Başlıca toprak ürünleri mısır, fasulye, pirinç ve tütündür. İkinci derecede arpa, buğday, diğer hububat, keten, kenevir yetiştirilmektedir. Fındık, yağın ve çok olup önemli miktarda ihraç edilmektedir. Ceviz, diğer meyveler ve zeytin bol miktarda üretilmektedir. Kalitesi yüksek sebze üretimi de yaygındır (Şemseddin Sami, 1894, s. 3006).

Vilayetteki 1910 yılı 4.325.200 kilogram fasulye üretiminin büyük kısmı Fransa'ya (2.748.200 kg) ihraç edilmiştir. Almanya, Mısır, Amerika, Fransa, İngiltere, Rusya, Avusturya-Macaristan, Romanya ve Osmanlı Devleti iç pazarına 1911 yılındaki fındık ihracatı ise 4.075.600 kilogramdır (Abdülvahap Hayri, 2008, s. 74, 78).

Tanın muhabiri Ahmed Şerif 1911 yazında geldiği Akçaabat/Pulathane kazasında yüz binlerce okka tütün yetiştirildiğini, Pulathane'nin en fazla tütünden faydalandığını belirtmektedir (Ahmet Şerif, 1999, s. 307).

19. Yüzyılın sonlarında vilayet genelinde ağırlıklı olarak küçükbaş hayvan yetiştirilmektedir. Bu dönemde yaklaşık 40.000 baş sığır ve inek, 800.000 baş koyun ve keçi ile 50.000 baş at ve katır tespit edilmiştir (Cuinet, 1892, s.20).

1887 yılına ait bir İngiliz ticaret raporuna göre hamsi, Trabzon'un karakteristik ürünleri arasındadır. Hamsi, yoksul halkın temel besin

kaynaklarından biri olarak tüketilmekte tarımsal üretimde ise gübre amacıyla değerlendirilmektedir (Şaşmaz, 2014, s.1118). Bölge halkının önemli bir bölümü balıkçılıkta deneyimlidir. Çeşitli balıklar avlanmakta yunus ve domuz balıklarından elde edilen yağ aydınlatma ve yağlama amacıyla satılmakta, bu balıkların dişleri ise Fiji Adaları'na ihraç edilmektedir (Şaşmaz, 2014, s.1547).

Sosyo-ekonomik yapının önemli etkenlerinden yayla kültürü bölgede devam etmiştir. Trabzon Vilayeti'nin 19. yüzyılın sonundaki yüzölçümünün geniş bir bölümünü nitelikli meraların bulunduğu yaylalar oluşturmuştur. (Cuinet, 1892, s. 3-4). 1904 tarihli salnameye göre sahilde yerleşik köylüler yaz geldiğinde sahilin sağlığa zararlı havasından uzaklaşmak, hayvanlarına otlak bulmak, sürülerinin sütünden, peynirinden ve yağından yararlanmak için ilkbahar ve yaz mevsimlerinin tamamını yaylalarda geçirmek zorundadır. En önemli yaylalar ise Kromni vadisindeki köylerdedir (Emiroğlu, 2009/1905, s. 228-229/104-105).

Seçilen Trabzon Fotoğraflarının Peirce'in "İkon-İndex-Sembol" Üçlü Gösterge Modeliyle Analizi



Fotoğraf 1: IRCICA Kütüphanesi ve Arşivi, Özel Arşivler, FAHREDDİN (TÜRKKAN) PASHA COLLECTION, Trabzon Akçaabat Limanı <https://openaccess.ircica.org/handle/123456789/25363>

Fahreddin Paşa'nın koleksiyonunda yer alan derlenmiş Trabzon fotoğrafları alfabetik sıraya

göre göstergebilimsel analiz edilmiştir. Koleksiyonda fotoğrafların tarihleri bulunmamaktadır. Trabzon Akçaabat Limanı fotoğrafı 1890 yılına aittir (Bölükbaşı, 2010, s.14; Bölükbaşı, 2006, s.857). Fotoğrafların göstergebilimsel anlama ve bağlama dayalı yorumlanması/oku(n)ması Charles Sanders Peirce'in en yaygın üçlü sınıflandırması olan ikon, indeks, sembol modeline göreler. Fotoğraf analizleri görsel ve somut bir anlatım oluşturmak amacıyla tablolştırılmıştır.

Gösterge Türü Göstergesel İlişki Ve Temsil Şekli	Görünenler İşaretler Semboller	Sosyo-Eko- nomik Özet / Yorum
İkon. Görüntüsel gösterge. Nesnesine benzerliği aracılığıyla gönderme yapan gösterge.	Kıyı. İnsanlar. Kayıklar/ Tekneler. Bina. Fotoğraf üzerindeki yazılar.	Kayıkların azlığının görüntüsü, yerel ticaret vurgusunu görüntüsel olarak temsil etmektedir. Küçük ölçekli deniz taşımacılığı yapılmaktadır.
İndeks. Belirtisel gösterge. Nesnesi ile fiziksel/nedensel/izsel/ fiili ilişkiye dayalı doğrudan bağlantı kuran gösterge.	Yük tekneleri, sahildeki ekonomik mallar, insan hareketliliği ticaretin belirtisidir.	Kayıklar insanlar ve liman, Akçaabat yerel ticaretinin ve transferinin belirtisidir.
Sembol Uzlaşım sal gösterge Kural/alışkanlık / yasa, kültürel uzlaşma gibi kodlarla nesnesi arasında anlam bulan/kuran gösterge	Lim an, Akçaabat'ın ekonomik hayatının/ağının bir sembolüdür.	Akçaabat limanı doğu-batı ticaret ağını temsil etmektedir.

Tablo 1: Trabzon Akçaabat Limanı Fotoğrafının Peirce'in Modeli'ne Göre Çözümleme Özeti

Trabzon Akçaabat Limanı fotoğrafı, Peirce'in en fazla kullanılan üçlü gösterge modeli doğrultusunda incelendiğinde belirtisel gösterge özelliği daha baskındır. O dönemin, ışığa duyarlı kimyasal film şeritlerine aktarılmasıyla kayda

geçen fotoğraf, döneminin anlık izlerini taşımakta, Akçaabat Limanı'nın içinde bulunduğu zamana dair sosyo-ekonomik bir tanıklık içermektedir. Kayık, motorlu tekne ve yelkenlilerin varlığı nedensellik ilişkisiyle küçük ölçekli yerel ticaret ağına indeks/belirtisel gösterge olarak gönderme yapmaktadır.

Limanın fiziksel görüntüsüne benzerliğiyle alıcı veya izleyici, bir mekân olarak Akçaabat Limanı'nı tanıyabilmekte, zihninde yeniden üretebilmektedir. Bu ilişkiye göre Peirce'ci modelde fotoğraf ikonik göstergedir. Liman, ticaret/ekonomi, hareketlilik ve kültürel etkileşim gibi anlam katmanları üzerinden okunduğunda sembolik bir göstergedir. Fotoğrafın, bu özellikleri döneminin sosyo-ekonomik yapısına dair çok katmanlı göstergeler taşımaktadır.

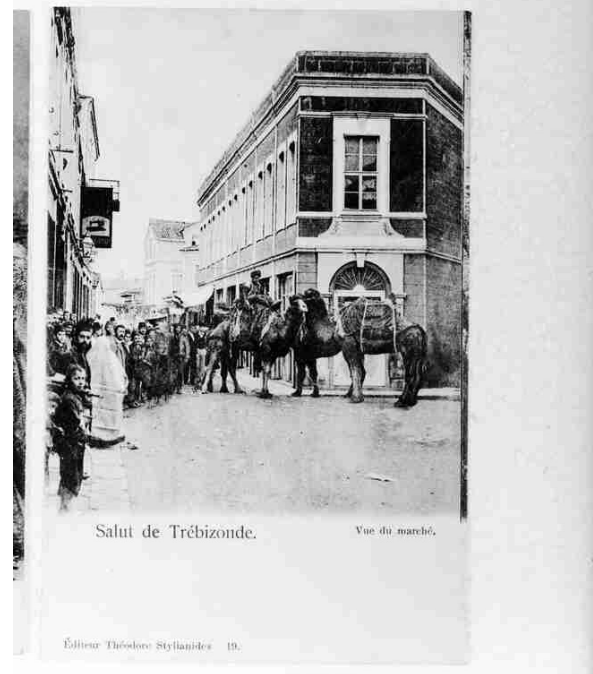
Fotoğrafta elleri belinde duran şahıs, sembolik olarak otorite, kontrol, emeğe sahiplik, emeğin öznesi şeklinde yorumlanmakla birlikte liman bağlamında ise tekne sahibi veya teknedeki işlerin sorumlusu olarak bir temsildir. Bu temsil edicilik/gösterge; kalabalık içindeki önlüklü insan düşüldüğünde daha anlaşılır olmaktadır ve liman içindeki sosyal hiyerarşiyi de açıklamaktadır. Önlük, birçok kültürde üreten veya emek sarf eden/çalışan bir temsile veya anlam koduna sahiptir. Önlüklü insan, bir yönetim altında çalışan veya emekçi olarak okunabilir. İşin yapılmasının devam ettiğine kanıt/belirti/işaret olarak önlüklü insan indeks göstergedir. Toplu haldeki diğer insanların giyim tarzları, tüccar olduklarına işarettir ve indekstir. Soldaki tek insan görüntüsü, kayıkçı giyimine benzemesi yönüyle ikonik göstergedir. Osmanlı'da kayıkçılar iri yarı insanlardır, giyim tarzları da "pamukludan geniş bir şalvar, yarım ipekli bir gömlek ve tıraşlı başlarında küçük, kırmızı bir takke"dir (Moltke, 2017 s.100).

Fotoğraftaki bina görseli ve tekneler gerçeğiyle benzerlik ilişkisinden ikonik, Akçaabat-Liman, yer-ticaret ilişkisi/belirtisi olarak indekstir. Teknelerin azlığı yerel ticaret yapıldığının

nedeni olarak indekstir. Akçaabat Limanı, yerli ve yabancı bütün denizcilerin bildiği güvenli bir liman olarak sayılmakta, "buradan Avrupa'nın birçok ülkesine tütün, fasulye, fındık gibi yörenin önemli ticari ürünlerinin sevkiyatları" yapılmaktadır (Bölükbaşı, 2010, s.14). Liman fotoğrafı tarihsel olarak limanın gerçekliğine işaret etmesiyle indekstir.

Fotoğrafta Fransızca "Salut de Trébizonde" (Trabzon'dan selamlar), yazısı ve başka yazılar yer almaktadır. Peirce'te, kelimeler/cümleler anlam ilişkilerini dilsel kurallar ve toplumsal uzlaşma aracılığıyla kurmaları bakımından belirleyici/baskın/öncelikli olarak sembol göstergelerdir. Fransızca bir ders içeriği sitesi FrenchLearner'a (2025) göre "salut" Fransızca 'da samimi bir selamlaşma ifadesidir. Kelime ayrılırken de resmi olmayan, samimi, doğal bir güle güle anlamındadır ve yakından tanınan kişiler için kullanılmaktadır. Kelime ile limanın doğal ve güvenilir olması doğal/resmi olmayan anlamlı sözcük seçimiyle egzotik bir temsile dönüştürülerek sembolleştirilmiştir. Pulathane limanı Anadolu'nun Karadeniz sahillerinde Sinop'tan sonra gelen en güvenilir limandır. (Lermioğlu, 2011, s.19). "Salut" kelimesiyle fotoğraf, Fransız kültürüne dayalı bir sembol olarak kodlanmakta, Batılı bakışla Doğu'daki bir yeri içtenlikli bir şekilde yorumlamanın sembolik göstergesine dönüştürmektedir. Peirce'de bir gösterge unsuru olarak interpretant/yorumlayıcı yeni göstergeye dönüşebilmektedir. Bu bağlamda, "Salut de Trébizonde" ifadesinde(n) 19. yüzyılda Fransızcanın bir dünya dili olmasının temsilini okumak/görebilmek mümkündür. Fransızca, 18. yüzyılda Rusya ve Osmanlı Devleti'nde de bir diplomasi dilidir ve üç yüzyıl boyunca 20. yüzyılın ilk on yılına kadar Avrupa'da ortak iletişim dili/lingua franca olmuştur. (Ostler, 2010, s. 221-222). Batı dilindeki/Fransızca bir ifade uzlaşım anlam yapıları aracılığıyla bir kültüre ait durumu, Doğu'ya ait bir temsile/göstergeye (Akçaabat Limanı fotoğrafı) eklemeyerek fotografik gerçekliği salt bir gösterge olmanın ötesine taşımış,

oryantalist bir bakış açısıyla fotoğrafa yeni anlam yüklemiştir. Fotoğraf üzerindeki diğer ifadelerden farklı okumalar yapmak da olanaklıdır.



Fotoğraf 2: IRCICA Kütüphanesi ve Arşivi, Özel Arşivler, FAHREDDİN (TÜRKKAN) PASHA COLLECTION, Trabzon çarşısı. <https://openaccess.ircica.org/handle/123456789/25395>

Trabzon çarşısı adlı fotoğrafın tarihine dair 1910'lu yıllar (Sümerkan, 2011, s.100), 1900'lerin başı (Bölükbaşı, 2006, s.123), 1910 (Kardeş, 2006, s. 25) kayıtları bulunmaktadır. Her üç yazarda fotoğrafın Trabzon'daki Kunduracılar caddesinde çekildiğini belirtmişlerdir. Cadde, İpek Yolu üzerindedir.

Gösterge Türü Göstergesel İlişki Ve Temsil Şekli	Görünenler İşaretler Semboller	Sosyo-Ekonomik Özet /Yorum
İkon. Görüntüsel gös- terge. Nesnesine ben- zerliği aracılığıyla gönderme yapan gösterge.	Deve kervanı. Kalabalık çarşı. İki katlı taş bina. Kalabalık Trab- zon halkı ve tüccarlar. Fotoğraf üye- rindeki yazılar.	Kunduracılar gibi ticari bir alanda deve kervanı görüntüsü kervan ticaretinin şe- hirde etkin oldu- ğunu görüntüsel olarak temsil etmektedir.
İndeks. Belirtisel gösterge. Nesnesi ile fizik- sel/nedensel/ izsel/ fiili ilişkiye dayalı doğrudan bağlantı kuran gösterge.	Develerin varlığı ticaretin fizik- sel bir kanıtı iken kalabalık ise pazar yeri hareketliliğinin indeksi/belirti- sidir.	Develer, Trab- zon'un transit ticaret merkezi olduğunun göstergesel belirtisidir. Teb- riz-Trabzon tica- ret güzergahının yük hayvanları ile yapıldığının kanıtıdır.
Sembol Uzlaşım gös- terge Kural/alışkanlık / yasa, kültürel uz- laşım gibi kodlarla nesnesi arasında anlam bulan/ku- ran gösterge	Kervan, doğu ticaretinin sembolü. Taş bina ahşaptan modernleşmeye geçişin sembo- lüdür. Deve kervanı ve kalabalık insan görüntüleri pazar yeri algı- sına/kültürüne vurgu yapan sembolik gös- tergedir.	Deve, kara tica- retinin taşıyıcıları- ndan biridir. Liman aktarma merkezi ve aynı zamanda dış ticaret ağını sembolize eder. Kervan ticaretinin sürmesi ka- ra-deniz ticareti arasında devam eden düzenli bir yapıyı simgele- mektedir. Taş bina, refahın göstergesidir.

Tablo 2: Trabzon Çarşısı Fotoğrafının Peirce'in Modeli'ne Göre Çözümleme Özeti

Fotoğraf ışık yoluyla gerçekliğin benzerini yeniden üretmesi açısından ikoniktir. Fotoğraf-taki Trabzon çarşısı, develerin duruşları, yük taşıma görüntüleri, binalar nesnelere benzerlik ilişkilerinden ötürü ikoniktir.

Deve kervanı uzun/uzak mesafeler kapsamındaki kara taşımacılığı ile nedensel ve fiili bir bağlantı kurduğundan indeks/belirtisel gösterge'dir. Deve kervanının ve yüklerin ticari bir hareketliliğe/ekonomik canlılığa işaret etmesi, çarşıdaki kalabalığın insan hareketliliğinin izini/

belirtisini göstermesi ve etkin ticari işleyişi işaret etmesi, taş binanın, depolama veya ticari iş-yeri olarak kullanıldığına dair bir işaret şeklinde okunabilmesi indeks göstergelerdir. Fotoğraf nesnesinden gelen ışığın fiziksel işaretini taşıması yönüyle de indekstir.

Deve kervanı, modern taşıma biçimlerinin (denizyolu, demiryolu vb.) karşısında geleneksel taşıma biçimlerinin sembolik temsilidir. Deve kervanı, bugünkü uzun mesafeli yük taşımacılığı olan tır taşımacılığının 19. yüzyıldaki karşılığını temsil etmektedir. Çünkü develerle yapılan taşımacılık geleneksel ekonomik düzeni temsil eden sembolik bir göstergedir.

Deve kervanı doğu ticaretini de temsil eder. Doğu kaynaklı ticaret düşüncesi "deve kervanı" sözcük öbeği ile tarihsel olarak öğrenilmiş ve uzlaşım bir gerçekliğin sembolü haline gelmiştir. Çarşının köşesindeki taş bina bir kurumsallığın, güven ve düzenin sembolü olarak okunabilmektedir. Taş binayı ticari kurumsal işleyişin gerçekleştirdiği bir han, bir depo veya bir iş yeri olarak okuduğumuzda taşın kalıcılığı ve sağlamlığı üzerinden güveni ve kalıcılığı sembolik olarak okumak mümkündür. Ticarete kurumsal işleyiş de sağlam, güven verici kurallar ve yapıların varlığı/sürekliliği ile ilgilidir. Trabzon çarşısı; müslim ve gayrimüslim tüm halka açık olması yönüyle kamusal; ticari ilişkilerin ve davranışların baskınlığının temsiliyle yarı kamusal alandır. Fotoğraf-taki kervan görüntüsü üzerinden geleneğin, taş binadan ise modernliğin temsili sembolik olarak okunabilmektedir.



Fotoğraf 3: IRCICA Kütüphanesi ve Arşivi, Özel Arşivler, FAHREDDİN (TÜRKKAN) PASHA COLLECTION, Trabzon Levadia Kromne'de Gragle merası. <https://openaccess.ircica.org/handle/123456789/25578>

Fotoğrafın 1900-1910 yıllarına (Mountain pasture of Levadia Kromne, Trebizond, 2014) ve 1920 yılına ait olduğuna dair kayıtlar mevcuttur (Kardeş, 2008, s.7). Kromne/Krom vadisi Zigana dağları çevresindedir, fotoğrafın çekildiği dönemde bir Rum yerleşim bölgesidir. Salnamele-
rin 10. cildi dışında bütün ciltlerinde adı "kurom, korom" olarak birçok kez geçmektedir (Emiroğlu, 2012, s.339). Karadeniz Kültür Envanteri sitesine (Krom Vadisi yerleşimi, t.y.) göre vadi-
de 9 adet mahalle/köy, birçok dini yapı yer almakta ve bölgede maden kaynakları bulunmaktadır. İpek yoluna yakınlığından ötürü eskiden vadi ekonomik açıdan zengin bir yerleşim yeridir. Levaida³, Kromni vadisinin doğusunda yazlık bir yerleşim yeridir. Dağ çayırları ve otlakları ile bilinmektedir.

Gösterge Türü Göstergesel İlişki Ve Temsil Şekli	Görünenler İşaretler Semboller	Sosyo-Ekonomik Özet /Yorum
İkon. Görüntüsel gösterge. Nesnesine benzerliği aracılığıyla gönderme yapan gösterge.	Yayla. Dağlık arazi. İnsanlar. Oyun oynayan, dans eden insanlar topluluğu. Hayvanlar. Evler. Fotoğraf üzerindeki yazılar.	Fotoğraftaki gö- rünümden yayla mekanının hay- vancılığa uygun olduğu görülebil- mektedir.
İndeks. Belirtisel gösterge. Nesnesi ile fiziksel/ nedensel/ izsel/ fiili ilişkiye dayalı doğru- dan bağlantı kuran gösterge.	Dağ eteklerin- deki yerleşim, hayvanlar ve küçük evler, mevsime dayalı göç ve yaylacılığın belirtisidir. Dans eden insanlar, toplumsal etkileşimin belirtisidir.	Yaylacılık, mev- simsel ekonomi- nin sembolüdür. Hayvancılığa ve yaylacılığa bağlı sosyal bir ara- dalık bulunmak- tadır.
Sembol Uzlaşımalsal gösterge Kural/alışkanlık / yasa, kültürel uzlaş- gibi kodlarla nesnesi arasında anlam bu- lan/kuran gösterge	"Salut de Tré- bizonde" yazısı uzlaşımaya dayalı semboldür. Levadia anla- mı ile sembol göstergedir. 20. yüzyıl baş- ları Trabzon'un kartpostal ile vilayet dışına farklı sunumu sembolik bir göstergedir.	Trabzon'un geleneksel ve doğal ekonomik gerçekliğinin temsili sembol göstergelerde yer almaktadır.

Tablo 3: Trabzon Levaida Kromne'de Gragle Merası Fotoğrafının Peirce'in Modeli'ne Göre Çözümleme Özeti

Fotoğraftaki yayla, dağlık arazi, insanlar, dans eden insanlar topluluğu, hayvanlar ve evler nesnesiyle benzerlik ilişkilerinden dolayı ikonik göstergedir. Görselde hayvanlar geçim kaynağına, yayla mevsime dayalı ekonomik üretime, insanların dansı toplumsal etkileşime, mekânın

[3] Levadia, Trabzon Vilayet Salnamelerinin yer ve kişi adları ek cildinde Maçka kazasının Galyan çayırlar köyü yer dizininin açıklamasında Galyan vadisinde Çayırlar köyü eski adıyla Livadiya olarak yer almakta ayrıca Livoda (geniş bilgi için bkz. Emiroğlu, 2012, s. 287-288) 1876 tarihli salnamenin 319 ve 325. sayfalarında da yer ile ilgili bilgiler mevcuttur. Yazlık bu yerleşim yerinde hayvan sayısının fazlalığı yanında Rum nüfusu da dikkat çekmektedir. Çayırlar köyü günümüzde Trabzon'un Maçka ilçesine bağlı bir mahalledir.

verdiği serinliğe ve huzura, evlerin küçüklüğü mevsimsel/geçici yerleşime işaret etmeleriyle indekstir. “Trabzon’dan selamlar” yazısı ise daha önce değinildiği gibi “salut/selam” kelimesinin içtenlik, doğallık, yakınlarla yönelik kullanımı açısından alıcının zihninde yorumlayıcı vasıtasıyla yeni anlamların üretildiği semiyotik bir süreç olarak Trabzon’un doğallığını vurgulamasıyla sembol bir göstergedir. Yaşla, şehre göre daha doğal, yakın ve samimi sosyal ilişkileri ve etkileşimleri sembolize etmektedir.

Levadia kelimesi de sembolik bir göstergedir. Nesnesine dilsel uzlaşısı gibi bir yasa sayesinde gönderimde bulunmaktadır. Livadi λιβάδι το [liváði] kelimesi Yunanca’da “çimen ve çeşitli otsu bitkilerle kaplı arazi; çayır, otlak” demektir (Centre for the Greek Language, t.y.) Livadia ise çayırılık yer anlamındadır. Kelime fotoğraf üzerinde “Levaida” olarak yazılmıştır. Kromni’nin topografik haritalarında yerin ismi Livadia’dır. Kelime, ekonomik bir anlam düzeyi okumasında hayvancılık ve yaylacılık uğraşısını, hayvansal ürünlerin üretimini; mekânsal anlam katmanında şehir yerleşimi dışı yaşla yaşam alanını ve dağ içi açıklıklardaki çayırılık alanları, kültürel düzeyli anlamda geleneksel yaşam formlarını, mevsimsel göç olgusu gibi çok boyutlu bir anlam haritasını içinde taşır. Livadia’da Gragle Merası’nın varlığı, yerin coğrafi ve ekonomik niteliklerine yönelik fiziksel bir iz/nedensel bir bağ taşınmasıyla Peirce’nin göstergibilim sınıflandırmasında indeks gösterge olarak değerlendirilebilmektedir.



Fotoğraf 4: IRCICA Kütüphanesi ve Arşivi, Özel Arşivler, FAHREDDİN (TÜRKKAN) PASHA COLLECTION, Trabzon Meydanı. <https://openaccess.ircica.org/handle/123456789/25369>

Trabzon Meydanı adlı fotoğrafın 1890’lı yıllar (Sümerkan, 2011, s.82; Bölükbaşı, 2006, s.118) ve 1910 yılına (Kardeş, 2008, s.23) ait olduğuna dair kayıtlar bulunmaktadır. Bölükbaşı’na (2006) göre bayrak bulunan bina Düyun-ı Umumiye binası, üçüncü bina ise Yunan Konsolosluğudur. Konsolosluğun sağdan mı soldan mı olduğuna dair bir bilgiye yer verilmemiştir.

Gösterge Türü Göstergesel İlişki Ve Temsil Şekli	Görünenler İşaretler Semboller	Sosyo-Ekonomik Özet / Yorum
İkon. Görüntüsel gösterge. Nesnesine benzerliği aracılığıyla gönderme yapan gösterge.	Meydan. İnsanlar. İş yerleri. Binalar. Bayrak. Araçlar. Ağaçlar. Fotoğraf üzerindeki yazılar	Şehir, yaşamından bir kesit doğrudan görselde yer almaktadır.
İndeks Belirtisel gösterge. Nesnesi ile fiziksel/nedensel/ izsel/ fiili ilişkiye dayalı doğrudan bağlantı kuran gösterge.	İnsan kalabalığı, ekonomik hareketlilik, yapı blokları, şehir hayatının belirtisidir.	Ekonomik yoğunluk ve canlılık fotoğraftan çıkarılabilmektedir.
Sembol Uzlaşım sal gösterge Kural/alışkanlık / yasa, kültürel uzlaşısı gibi kodlarla nesnesi arasında anlam bulan/kuran gösterge	Bayrak, bir otoriteyi simgelemektedir. Meydan görüntüsü, modernleşmeyi ve kamusal alanı simgelemektedir.	

Tablo 4: Trabzon Meydanı Fotoğrafının Peirce’nin Modeli’ne Göre Çözümleme Özeti

Trabzon meydanı fotoğrafındaki meydan, insanlar, iş yerleri, binalar, bayrak, araçlar, ağaçlar nesnelere benzerlik ilişkileri kurduklarından ikoniktirler. Fotoğraf indeks olarak ekonomik hareketliliğin (Düyun-ı Umumiye binası, insanlar, işyerleri, meydan, araçlar) ve vilayetteki sosyal yoğunluğun (insan kalabalığı, meydan) belirtilerini/izlerini taşımaktadır. İnsan kalabalığı toplumsal etkileşimin; işyerleri, araçlar, ticaretin; meydan, ekonomik canlı bir işleyişin; çok katlı binaların varlığı, şehir yaşamının; konsolosluk, dış dünyaya açıklığı; Düyun-ı Umumiye binası, kurumsal veya idari yapıların; insanların meydandaki dolaşımı, gündelik yaşamın; meydan, ekonomik ilişkiler için düzenlenmesi yönüyle kamusal alanın; ağaçlar meydanda bir park olduğunun belirtisel göstergeleridir.

Bayrağın varlığı, indeks olarak devlet, siyasal otorite, egemenlik gibi birtakım kavramlara işaret ettiği gibi uzlaşım düzeyinde bu anlamları temsil ettiğinden ötürü de sembolik göstergedir. Meydandaki iş yerleri ekonomik dolaşımı temsil etmeleri yönüyle Trabzon Meydanı'nı ticaret ve değişim alanı olarak kurgulamaktadır ve sembolik göstergedir. Meydan toplumsal bir uzlaşma ürünü olarak karşılaşmayı, özgürlüğü, demokrasiyi, kamusal alan gibi anlamsal kabulleri, Peirce'in göstergenin yapısında bahsettiği yorumlayıcı veya zihinde gerçekleşen anlam etkisi yoluyla temsil etmesiyle de sembolik göstergedir. Meydanda birey, kamusal alan kodlarını benimseyip eyleme taşıdığı kamusal özne haline gelmektedir. Meydanın kamusal alan olarak işlev görmesini/şehir hayatının merkezi olmasını gelenekten modernleşmeye geçişin sembolik göstergesi olarak yorumlamak mümkündür.

Meydan fotoğrafı Peirce'ci anlamda sembolik düzeyde, bayrak, mimari düzen ve kamusal alan aracılığıyla modernleşme, devlet otoritesi ve kentli yaşam biçimine ilişkin kültürel anlam-

lar üretir. Böylece fotoğraf, sosyo-ekonomik hareketliliğe, toplumsal yeni düzene ve modernleşme sürecine işaret eden sembolik bir göstergedir.

Fotoğraftaki "Souvenir de Trebizonde" yazısı sembolik bir göstergedir. "Souvenir" kelimesi Fransızca'da "anı, hatıra, hediyelik eşya" gibi anlamlara gelmektedir. (Candan & Yorulmaz, 2009, s.357). Daha önce açıklandığı gibi Peirce'ci anlamda sembol, uzlaşma ve genel fikirler aracılığı ile anlam ilişkileri kurar. "Souvenir de Trebizonde" ifadesi Fransızca'dır ve anlamı sonradan öğrenilen kültürel ve dilsel uzlaşma dayandığından sembolik bir göstergedir. "Trabzon Hatırası" anlamına gelen sözcük öbeği bu haliyle turistik kültürel bir koda dönüşmüştür. İfade, Trabzon'u hatırlanmaya layık bir şehir olarak kurgulamakta, bellek, nostalji, saklama, değer verme vb. birçok anlamın temsilini yorumlayıcı zinciri/silesi ile üretebilmektedir.



Fotoğraf 5: IRCICA Kütüphanesi ve Arşivi, Özel Arşivler, FAHREDDİN (TÜRKKAN) PASHA COLLECTION, Trabzon'da öküz arabası. <https://openaccess.ircica.org/handle/123456789/25294>

Trabzon'da öküz arabası adlı fotoğraf büyük ihtimalle 20. yüzyılın başlarına aittir.⁴ Fotoğraftaki hayvanlar koşum mandasıdır, fotoğrafta öküz olarak isimlendirilmişlerdir.

[4] İncelenen birçok eski Trabzon fotoğrafları albümünde fotoğraf bulunmamaktadır. Dijital ortamda fotoğrafın tarihine ait 1900 (TURKEY TREBIZONDE buffalo cart 1900s litho PC - rare ! | eBay), 1905 (<https://www.ebay.com/itm/144212278912?itmmeta=01K-NTBVHRF10ADX7DFKDFPABJW&hash=item2193b8be80:g:fcsAAOSwbVphOkqa>), 1910 (Memory of Trebizonde Trabzon Turkey Postcard c1910 Ottoman Empire Buffalo Car | eBay) tarihlerine rastlanmaktadır. (Erişim: 10 Nisan 2026) Ayrıca fotoğraf, Trabzon Vilayetine merkezinden çok manda yetiştiriciliğinin yaygın olduğu Canik Sancağının Çarşamba kazasına (Emiroğlu, 2009/1904, s. 193/87) ait olabileceği gibi kırsaldan/çevreden vilayete gelen bir manda arabasına ait de olabilir.

Gösterge Türü Göstergesel İlişki Ve Temsil Şekli	Görünenler İşaretler Semboller	Sosyo-Eko- nomik Özet / Yorum
İkon. Görüntüsel gös- terge. Nesnesine ben- zerliği aracılığıyla gönderme yapan gösterge.	Manda. Dört te- kerlekli araba. İki insan. Kırsal yapılar. Kıyafetler Toprak yol. Fo- toğraf üzerindeki yazılar	20. yüzyıl başlarında Trabzon'daki kırsal ta- şımacılık fotoğraftan okunabil- mektedir.
İndeks Belirtisel gösterge. Nesnesi ile fiziksel/ nedensel/ izsel/ fiili ilişkiye dayalı doğrudan bağlantı kuran gösterge.	Koşum mandala- rının gücü, kırsal taşımacılığının, kırsal yapılar ve giysiler, Trabzon kırsal yaşamının, belirtisidir.	Liman tica- retinin arka planında yer alan kara ta- şımacılığının bir yönünü işaret etmek- tedir.
Sembol Uzlaşım gösterge Kural/alışkanlık / yasa, kültürel uzlaş- ı gibi kodlarla nesnesi arasında anlam bu- lan/kuran gösterge	Manda araba- sı ve kıyafetler kırsallığın ve geleneksel yapının sembolüdür.	Manda ara- bası gelenek- sel ekono- miyi temsil etmektedir.

Tablo 5: Trabzon 'da Öküz Arabası Fotoğrafının
Peirce'in Modeli'ne Göre Çözümleme Özeti

Fotoğraf, manda, araba, iki erkek, taş ve ahşap yapıdan oluşan evler, zemindeki toprak yol gibi nesnelere görsel benzerini taşımalarından ötürü ikoniktir.

Mandalar ağır yük taşımaya uygun hayvanlar olarak güce dayalı taşımacılığa, küçük bazlı lojistiğe; araba, yük taşımanın belirtisine; toprak zemin, modern yol altyapısının olmadığına veya sınırlı olabileceğine; fes, sarık ve geleneksel giysi dönemin kıyafet tarzına; ahşap yapı, yerin kırsallığına, insanların arabaya yakın duruşu mandaların kontrol edildiğine, taşıma sürecinde insan faktörünün rolüne işaretler. Görüntüler, belirtisel gösterge olarak ekonomik bir yansımanın ve toplumsal bir durumun izlerini taşımakta, Trabzon kırsal yaşam biçiminden işaretler sunmaktadır.

Manda arabası geleneksel üretimi ve kara taşımacılığını temsil etmekte, mandalar ise emek, sabır ve dayanıklılık gibi kavramları çağ-

rıştırmaktadır. Kıyafetler, yerel Osmanlı kimliğini, kırsal yapılar ise küçük ölçekli bir yaşam modelini temsil etmektedir. "Souvenir de Trébizonde" (Trabzon Hatırası) Doğu'yu egzotikleştirerek temsil düzeyine taşımakta, Batılı bir gözün Doğu'yu anlamlandırmasını ve Doğu'ya bakışını (oryantalizm) fotoğraf karesine eklemektedir. Fotoğraftaki "Souvenir" Avrupa'daki özne için üretilmiş, Trabzon ise seyir ve öteki yer olarak tüketilmesi gereken bir görsel zevke dönüşmüştür. Manda arabası ile egzotik ve düşsel bir Doğu kadrajı, Batı'nın görmek istediği bir anlama indirgenmiştir. Oryantalist bir söylemin sembolik düzeydeki taşıyıcı rolü fotoğrafta kendini göstermektedir. Doğu'nun Batılı bir dış gözle temsil sürecinde resim ve daha sonra fotoğraf "Orient 'gerçekliğinin' ya da 'düşselliğinin' yayılmasında önemli görsel üretim alanları olmuşlardır" (Yavuz, 2020, s. 202). Fotoğraftaki manda arabası ve kırsallık, sembolik bir anlam katmanında kültürel uzlaşılar bağlamında harekete geçen kodlar ile geleneksel bir yaşam tarzını ve toplum düzenini temsil düzeyine çıkarmış, üzerindeki yazılarla da bir Doğu kurgusu üreterek oryantalist görsel bir söylem oluşturmuştur.

Bulgular ve Tartışma

Fotoğraflar, dönemlerinin ekonomik ve toplumsal ilişkilerini anlamlandıran göstergelerdir. Bu çalışmadaki liman fotoğrafı Akçaabat'ın çevresiyle kurduğu ekonomik ve kültürel ilişkileri sembolize etmekte, Akçaabat'ın ekonomik, lojistik ve sosyal canlılığını/hareketliliğini ortaya koymaktadır.

Çarşıdaki deve kervanı fotoğrafından kara ticaretinin lojistik yoğunluğu ve emeğe dayalı taşımacılık bir gösterge olarak okunabilmektedir. Bu doğrultuda kervan, liman kentleriyle iç bölgeler arasındaki ekonomik durumu görünür kılmakta, sosyo-ekonomik dolaşım ağını temsil eden bir gösterge olarak karşımıza çıkmaktadır.

Yayla fotoğrafı mevsimlik hayvancılığa dayalı üretimi ve kırsalda gerçekleşen emek mer-

kezli ve kırsal-kent dolaşımına dayalı sosyo-ekonomik yapıyı okumada belirgin bir gösterge olmaktadır.

Meydan fotoğrafı ekonomik dolaşım, sosyal etkileşim ve kamusal görünürlüğün sembolik bir göstergesi iken koşum mandası arabası fotoğrafı dönemin üretim ve dağıtım süreçlerinin geleneksel taşımacılık boyutunu gösteren sosyo-ekonomik bir gösterge olarak değerlendirilebilmektedir.

İncelenen/analiz edilen fotoğraflarda Trabzon'un döneme yönelik sosyo-ekonomik yapısını oluşturan üretim, ticaret, dolaşım, kamusal yaşam pratikleri gibi unsurlarını anlamlandırma çok katmanlı göstergeler bulunmaktadır. İletişim süreçlerinde üretilen anlamları taşıyan göstergeler olarak fotoğraflar insan, mekân, nesne ve bunlar arasındaki ilişkileri göstermesi, bunlar aracılığıyla sosyo-ekonomik mesajlar taşımaları yönüyle önemli bir görsel iletişim aracıdır. Fotoğraflar göstergebilimsel çözümlenmelerde de görsel ve temel bir gösterge olarak değer kazanmışlardır. Bu çalışmada da fotoğraflar, Trabzon'un sosyo-ekonomik yapısını görünür kılan ve tarihsel gerçekliği anlamlandırmaya imkân tanıyan göstergeler olarak ele alınmış ve analiz edilmişlerdir.

Sosyo-ekonomik Trabzon fotoğraflarının göstergebilimsel analizine dayalı bu çalışma bir ilk olma özelliğindedir; çünkü literatürde Trabzon'un sosyo-ekonomik yapısını fotoğraf üzerinden analiz eden göstergebilimsel çalışma bulunmamaktadır. "Trabzon Kent Merkezinin Göstergebilim Yaklaşımı ile Okunması"⁵ adlı makale kentin sosyo-kültürel yanı ve mimari kimliğini öne çıkarmaya çalışmakta, "Trabzon'daki Dini İmgelerin Peirce'in Göstergebilim ve Pragmatizm Yaklaşımıyla Kilise Örnekleri Üzerinden İncelenmesi"⁶ adlı yüksek lisans tezi ise Bizans dönemi Trabzon'unun dini yapılarındaki görsel unsurları incelemektedir.

Daha sonraki çalışmalarda bu çalışmada incelenen/analiz edilen fotoğraflar, disiplinler arası bir bakış açısı ile ele alınabilir. Farklı fotoğraf analiz teknikleri ve göstergebilimsel kuramların kavramsal çerçeveleriyle yeniden değerlendirilebilir.

Sonuç

Fahreddin Paşa'nın görsel tanıklık sunmaları nedeniyle toplayıp koleksiyonuna aldığı 19. Yüzyıl sonu 20. Yüzyıl başlarına ait seçilmiş Trabzon fotoğrafları arşivlik görseller olmalarının ötesinde çok katmanlı bir anlam taşıyıcısı olarak değerlendirilmişlerdir. Fotoğraf kareleri, Peirce'in göstergebiliminde belirleyici gösterge olarak "index" işlev görmekte, her bir kare çekildiği ana ait ışığın kimyasal yüzeylere aktarımı yoluyla mekândan fiziksel bir iz taşımaktadır. Bunun yanında derin ve yoğun bir sembol düzeyinde Trabzon'un Doğu ile Batı arasında köprü işlevi kuran bir geçiş yeri kimliğini de yansıtmaktadır. Deve kervanı ve manda arabası geleneği ve Doğu'yu temsil ederken, meydandaki tekerlekli araçlar ise modernleşmeyi temsil etmektedir. Deve kervanı Trabzon-Tebriz hattındaki iç ticareti, liman üzerinden Batı'ya olan aktarım ise dış ticareti temsil etmekte; Trabzon, Ön Asya (İran) ticareti ile Avrupa ticaretinin kesişim merkezini görünür kılmaktadır. Deve kervanı ve çarşının bir karede olduğu fotoğrafta Doğu-Batı arasındaki geçiş kimliği belirgindir. Geleneksel taşıma biçimi ve şehrin Kunduracılar caddesindeki/çarşısındaki ticari düzen aynı mekânda fotoğraf ile görünürlük kazanmıştır. Fotoğraftaki bu kesişme, Trabzon'un bir geçiş ekonomisine sahne olduğunu görsel düzeyde temsil etmektedir.

Sosyo-ekonomik olarak bakıldığında fotoğraflardaki liman, çarşı, han veya depo, kırsal yapılar ve manda arabası, taş konut dokusu ticaretin, kırsal üretim ve taşımacılığın da izini sürmeye imkân tanımaktadır. İnsan, hayvan ve taşınan yükler, hareketli bir sosyal yapıya işaret

[5] Bkz: <https://doi.org/10.26835/my.691722>

[6] Bkz: <https://tez.yok.gov.tr/UlusalTezMerkezi/TezGoster?key=npGs9H39x7G6401x51yqpBm8phElfeVCh25FdcuZHT-Lk44RpkyReAQSFNmgGywuX>

etmektedir. İndeks okumayla manda arabası ve deve kervanı fotoğrafında görüldüğü gibi kırsal ve köy üretmekte ve şehre taşımakta, kervan bu taşımaya uzak mesafelerle bağlantı kurarak destek olmakta, çarşı veya pazaryeri ise taşınanı satmakta, dolaşıma sokmaktadır. Kırsal; üretimi, köyü, kapalılığı ve geleneği/sürekliliği, şehirdeki çarşı ise dağıtımı, pazaryerini, açıklığı ve değişimi/modernleşmeyi indeks ve sembol olarak temsil düzeyine taşımaktadır. Modernleşme ve geleneği kareler üzerinden kuran mekâna (şehir, kırsal, yayla, liman) bağlı bir diyalektik söz konusudur. İndeks olarak diyalektik bu mekân, ticarete ve tüketime (Trabzon meydanı veya Trabzon Çarşısı/Kunduracılar) ve üretime (yayla fotoğrafı) işaret ederken sembol olarak modernliği ve geleneği temsil etmektedir. Burada bir çatışmadan çok karşılıklı bir etkileşim ve anlam üretimi söz konusudur. Fotoğrafın anlamı bu bağlamda Peirce'in gösterge, nesne ve yorumlayıcı üçlü ilişkisi kapsamında yorumlayıcılar aracılığıyla sürekli anlamlandırma katmanları üretebilmekte ve bu semiyotik süreç, dinamik bir yapı olarak işlemektedir.

Fotoğraflar birlikte değerlendirildiğinde, dönemin Trabzon'unda toplumsal düzenin kırsal üretim, kervan taşımacılığına dayalı lojistik ağlar ve şehir mekânlı ticaret ilişkileri üzerine kurulu çok katmanlı bir yapının var olduğu bu yapının da kırsal, liman, şehir/meydan/çarşı/pazaryeri üzerinden şekillendiği ve tüketildiği söylenebilir.

Fahreddin Paşa'nın, fotoğraf editörlerinden derlediği sosyo-ekonomik Trabzon fotoğrafları, tarihin dondurulmuş bir indeksi olarak, zamanının konjektürel dokusunu içinde saklamakta, analiz süreçlerinde fotoğrafların görünürlükleri ve anlam katmanları çoğalabilmekte, daha farklı fotoğraf analizleri için önemlerini ve değerlerini korumaya devam etmektedir.

Kaynakça

- Abdülvahap Hayri. (2008). *İktisadi Trabzon, iktisadi nokta-i nazardan Trabzon'un vaziyet-i hâzırası ve istikbâli* (M. Öksüz, Haz.). Trabzon: Serander Yayınları.
- Ahmet Şerif (1999). *Anadolu'da Tanin* (Cilt 1) (M. Ç. Börekçi, Haz.). Ankara: Türk Tarih Kurumu Yayınları.
- Albayrak, H. (1994). Trabzon basın tarihi ve Batum, Gümüşhane, Rize, Giresun, Ordu, Samsun basını 1869-1928 (1. Cilt). Ankara: Türkiye Diyanet Vakfı Yayın Matbaacılık ve Ticaret İşletmesi.
- Ali Cevad. (1313/1897). *Memâlik-i Osmaniyyenin tarih ve coğrafya lügati* (2. bs.). Dersaadet (İstanbul): Mahmut Bey Matbaası. (Türk Tarih Kurumu Rumi yılı esas olarak kitabı 1897 olarak tarih girmiştir).
- Atabek, G. Ş., & Atabek, Ü. (2007). *Medya metinlerini çözümleme: İçerik, göstergebilim ve söylem çözümleme yöntemleri*. Ankara: Siyasal Kitabevi.
- Bal, M. A. (2012, 4 Kasım). Trabzon'dan dünyaya açılan bir uluslararası aile: Nemlizadeler. *İlkh Haber Gazetesi*, s. 5.
- Barret, T. (2012). *Fotoğrafı eleştirmek* (Genişletilmiş 2.bs.). İstanbul: Hayalperest Yayınevi.
- Barthes, R. (1957). *Mythologies*. Paris: Éditions du Seuil.
- Barthes, R. (1980). *La chambre claire: Note sur la photographie*. Paris: Gallimard
- Bodur, F. (2005). *Fotoğrafın tarihi*. Konya: Tablet Kitabevi.
- Bölükbaşı, A. A. (2010). *Anılarda Akçaabat*. İstanbul: Seçil Ofset (T.C. Akçaabat Kaymakamlığı Yayınları).
- Bölükbaşı, A. (2006). *Anılarda Trabzon*. Trabzon: Serander Yayınları.
- Candan, G., & Yorulmaz, F. (2009). *Fransızca-Türkçe Türkçe-Fransızca sözlük*. İstanbul: Parlıt Yayınları.
- Centre for the Greek Language. (n.d.). *Dictionary of Standard Modern Greek* https://www.greeklanguage.gr/greek-Lang/modern_greek/tools/lexica/triantafyllides/search.html?start=590&lq=%CE%9B*&dq= adresinden 05 Nisan 2026 tarihinde erişilmiştir.
- Chandler, D., & Munday, R. (2018). *Medya ve iletişim sözlüğü*. İstanbul: İletişim Yayınları.
- Clarke, G. (2017). *Güzel sanatların bir dalı olarak fotoğraf* (M. M. Aydemir, Çev.). İstanbul: Hayalperest Yayınları.
- Cuinet, V. (1892). *La Turquie d'Asie: Géographie administrative, statistique descriptive et raisonnée de chaque province de l'Asie mineure* (Tome 1). Paris: Ernest Leroux.
- Deyrolle, T. (t.y.). *1869'da Trabzon'dan Erzurum'a* (R. E. Koçu, Çev.). İstanbul: Çığır Kitabevi.
- Emiroğlu, K. (1993-2009) *Trabzon Vilayeti Salnamesi 1869-1904* (Cilt: 1-23). Ankara: Trabzon İli ve İlçeleri Eğitim, Kültür ve Sosyal Yardımlaşma Vakfı Yayınları.
- Emiroğlu, K. (2002). Vilayet salnamelerine göre Trabzon'da bürokrasi ve eşraf. *Kebikeç* 7(14), 155-172.
- Freeman, M. (2025). *Fotoğrafçının gözü: Daha iyi dijital fotoğraflar için kompozisyon ve tasarım* (D. Güzelgülen, Çev.). İstanbul: Remzi Kitabevi.
- Gedikli, A. (2002). *İkinci Meşrutiyet (1908-1918) döneminde Trabzon (eğitim ve kültür hayatı)* (Yayımlanmamış yük-

- sek lisans tezi). Karadeniz Teknik Üniversitesi, Sosyal Bilimleri Enstitüsü, Trabzon.
- Güneş, C. (2019). *Karadeniz’de uluslararası ticaret ve kurumların rolü (1830-1914)* (Yayımlanmamış doktora tezi). İstanbul Üniversitesi, Sosyal Bilimleri Enstitüsü, İstanbul.
- Güran, T. (1997). *Osmanlı Devleti’nin İlk İstatistik Yıllığı 1897, Tarihi İstatistikler Dizisi* (Cilt 5), Ankara: Devlet İstatistik Enstitüsü Matbaası.
- Karaçavuş, A. (2010). XIX. yüzyıl sonu ve XX. yüzyıl başlarında Trabzon’da tarım. *Uluslararası Karadeniz İncelemeleri Dergisi*, 9(9), 47-70.
- Karahasanoglu, S. H. (1912). Salname-i Nezaret-i Maarif-i Umumiyelere göre 1316-1321 Hicri yıllarında Trabzon eğitimi. *Trabzon 1912*, (6), 55-61. Ankara: Nurol Matbaacılık.
- Kardeş, O. N. (Der.). (2006). *Eski fotoğraflarda Trabzon* (Albüm 4). Trabzon: Karadeniz Teknik Eğitim Vakfı (KA-TEV) Yayını.
- Kardeş, O. N. (Der.). (2008). *Eski fotoğraflarda Trabzon* (Albüm 5). Trabzon: Karadeniz Teknik Eğitim Vakfı (KA-TEV) Yayını.
- Kargın, H. H. (2023). *Charles Sanders Peirce’ün pragmatik felsefesinde dil, düşünce ve anlam ilişkisi* (Yayımlanmamış doktora tezi). Ankara Üniversitesi, Sosyal Bilimler Enstitüsü, Ankara.
- Karpat, K. H. (2003). *Osmanlı nüfusu (1830-1914): Demografik ve sosyal özellikleri* (B. Tırnakçı, Çev.). İstanbul: Tarih Vakfı Yurt Yayınları.
- Kodaman, B. (1991). Abdülhamid Devri Eğitim Sistemi. Ankara: Türk Tarih Kurumu Basımevi.
- Köksal, A. (2022). Tanzimat’tan II. Meşrutiyet Dönemi’ne kadar Trabzon’da idari yapı ve yönetim. H. Öksüz, V. Usta & K. İnan (Ed.), *Trabzon Tarihi Birinci Cilt (Siyasi Tarih)* içinde (s. 353-452). Trabzon: Trabzon Ticaret ve Sanayi Odası Yayınları.
- Krom Vadisi Yerleşimi. (t.y.). *Karadeniz Kültür Envanteri*. <https://karadeniz.gov.tr/krom-vadisi-yerlesimi/> adresinden 03 Nisan 2026 tarihinde erişilmiştir.
- Lermioğlu, M. (2011). *Akçaabat tarihi ve Birinci Genel Savaş-Hicret hatıraları*. İstanbul: A Grafik Mat. Yay. Tic. Ltd. Şti.
- Moltke, H. von. (2017). *Moltke’nin Türkiye mektupları* (A. Örs, Çev.). İstanbul: Remzi Kitabevi.
- "Mountain pasture of Levadia Kromne, Trebizond" (2014). *Wikimedia Commons*. <https://picryl.com/media/mountain-pasture-of-levadia-kromne-trebizond-451b7d> adresinden 03 Nisan 2026 tarihinde erişilmiştir.
- Nemlioğlu Koca, Y. (2016). 19. Yüzyılda Trabzon limanı: Seferler, tüccarlar, mallar. *Karadeniz Araştırmaları*, 13(49), 157-187.
- Ortaylı, İ. (2000). *Osmanlı imparatorluğunda iktisadi ve sosyal değişim makaleler 1*. Ankara: Turhan Kitabevi Yayınları.
- Ostler, N. (2010). *The last lingua franca: English until the return of Babel*. New York, NY: Walker & Company.
- Öksüz, H. (2025). Trabzon tarihi. Ankara: Türk Tarih Kurumu Yayınları.
- Özendes, E. (2013). *Osmanlı İmparatorluğu’nda fotoğrafçılık (1839-1923)*. İstanbul: YEM Yayın.
- Özmkas, U. (2009). Charles Sanders Peirce’in gösterge kavramı. *Uşak Üniversitesi Sosyal Bilimler Dergisi*, 2(1), 32-45. <https://doi.org/10.12780/UUSBD44>
- Peirce, C. S. (1960). *Collected papers of Charles Sanders Peirce, Elements of logic* (Vol.2). (C. Hartshorne & P. Weiss, Eds.). Cambridge, MA: Belknap Press of Harvard University Press.
- Rifat, M. (2009). *Göstergebilimin ABC’si*. İstanbul: Say Yayınları
- Rifat, M. (2013). *Açıklamalı göstergebilim sözlüğü: Kavramlar, yöntemler, kuramcılar, okullar*. İstanbul: Türkiye İş Bankası Kültür Yayınları.
- Rose, G. (2023). *Görsel metodoloji (Visual methodologies)*. (G. Akgülgil, Çev.). İstanbul: İnkılâp Kitabevi.
- "Salut in French- The greeting you can't get wrong". (2025). *FrenchLearner*. <https://www.frenchlearner.com/vocabulary/salut/> adresinden 01 Nisan 2026 tarihinde erişilmiştir.
- Sakaoğlu, N. (2003). *Osmanlı’dan günümüze eğitim tarihi*. İstanbul: İstanbul Bilgi Üniversitesi Yayınları.
- Sontag, S. (1977). *On photography*. New York, NY: Farrar, Straus and Giroux.
- Soulages, F. (2022). *Fotoğrafın estetiği: Kaybolan ve geriye kalan* (D. Eryüce Şansal, Çev.). İstanbul: Espas Sanat Kuram Yayınları
- Sümerkan, M. R. (2011). *Fotoğraflarda yaşayan Trabzon*. Ankara: PTT Genel Müdürlüğü Yayınları.
- Szarkowski, J. (1966). *The photographer’s eye*. New York, NY: The Museum of Modern Art.
- Şaşmaz, M. (1997). Alfred Biliotti’nin 1885’teki raporuna göre Trabzon Vilayetinde eğitimin durumu, *Tarih ve Toplum* 14(163), 41-53.
- Şaşmaz, M. (2014). *İngiliz belgelerine göre Trabzon Vilayeti ticari raporları (1830-1914)* (Cilt I, III). Ankara: Türk Tarih Kurumu Yayınları.
- Şemseddin Sami. (1311/1894). *Kâmûsü’l-a’lâm* (Cüz/Cilt 4). Dersaadet [İstanbul]: Mihran Matbaası.
- Şerifoğlu, Ö. F. (2023). *Öncü bir fotoğrafçı Fahreddin Paşa*. İstanbul: Zeytinburnu Kültür ve Sanat Merkezi Yayınları.
- Tagg, J. (1988). *The burden of representation: Essays on photographs and histories*. Amherst, MA: The University of Massachusetts Press.
- Turgay, A. Ü. (1982). Trade and merchants in nineteenth-century Trabzon: Elements of ethnic conflict. In B. Braude & B. Lewis (Eds.), *Christians and Jews in the Ottoman Empire* (Vol. 1, pp. 287-318). New York, NY: Holmes & Meier.
- Yavuz, O. (2020). *Antropoloji ve fotoğraf: Yöntem ve temsil üzerine*. İstanbul: Espas Sanat Kuram Yayınları.
- Yılmaz, Ö. (2013). 19. yüzyılda Trabzon’da Fransız ticareti ve yatırımları. *Karadeniz İncelemeleri Dergisi*, 8(15), 39-76.