

Sanatsal İmgenin Coğrafi Boyutu ve Özgün Uygulamalar ile İncelenmesi

Doç. Ufuk Tolga Savaş

Makale Geliş Tarihi: 05.11.2018
Yayına Kabul Tarihi: 27.11.2018

Özet

Sanatsal imge çok katmanlı bir yapıdır. Bu katmanlar biçim içerik ilişkisinin ortaya çıkardığı yapılanmalar olup, kimi zaman coğrafi bir işaret de taşıyabilmektedir. Sözü edilen coğrafi katman kimi zaman yaratım sürecinin başında etkili olup biçimin ortaya çıkışında etkili olurken, kimi zaman da ortaya konulanın coğrafi bir imge olması hatta bazen de coğrafyanın bir ögesi olması söz konusu olabilmektedir. Bu makale kapsamında incelenecek olan ise, bahsi geçen coğrafi imgenin ne olduğu, sanat eserlerindeki yeri olup, elde edilen bilgiler ışığında özgün çalışmalar oluşturularak yeni ifade yolları ortaya konmaya çalışılacak, “coğrafi imge insana ilişkin söylemleri sanatsal bağlamda ortaya koymak için kullanılabilir mi?” sorusuna cevap aranacaktır.

Anahtar Kelimeler: Sanat, Biçim, İçerik, Coğrafya, İnsan, İmge

THE INVESTIGATION OF GEOGRAPHICAL EXTENT OF THE ARTISTIC IMAGE WITH INDIVIDUAL PRACTISES

Abstract

The artistic image is a multi-layered structure. These layers are structured by the form content relationship and can sometimes carry a geographical sign. While the mentioned geographic layer is effective at the beginning of the creation process and it is effective in the emergence of the form, it can sometimes be a geographical image and sometimes even a part of geography. In the context of this article, it will be reviewed the questions of what is the geographical image, the place in the art works and in the light of the information obtained the new ways of expression will be studied by creating original works, and the question “Is the geographic image available to put forward in the artistic context of human discourse?” will be inquired.

Keywords: Art, Form, Content, Geography, Human, Image

Doç. Ufuk Tolga Savaş, Hacettepe Üniversitesi, Güzel Sanatlar Fakültesi, Seramik Bölümü,
Ankara.
E-posta: ufukt@hacettepe.edu.tr

Giriş

İnsan var olduğu günden bu yana içinde yaşadığı gerçekliği güvenli ve yaşanabilir kılmaya çalışmıştır. Bunun için elinde bulunan teknik imkanları sonuna kadar kullanmış, algısını genişletmeye, etrafında gördüğü dünyayı anlamlandırmaya çalışmıştır. Bunun için sanatı ve bilimi kullanmıştır. Kendini yaşadığı dünya üzerinde konumlandırabilen insan, daha huzurlu hissetmiş ve bu sayede kişilik oluşturabilmiştir.

İnsanın kendini kendinden daha büyük bir gerçeklik içinde konumlandırma çabasının vazgeçilmez bir parçası da sanattır. Yaratıcı kişi yani sanatçı, yaratım süreci içinde, yapıtını ortaya koymak için çevresinde görebildiği, duyabildiği her şeyi kullanmıştır. Bu süreç içinde ortaya koyduğu her sanatsal yapıt, yeni, sanatsal bir imge olmuştur.

Bahsi geçen sanatsal imge çok katmanlı bir yapıdır. Bu katmanlar biçim-içerik ilişkisinin ortaya çıkardığı yapılanmalar olup, kimi zaman coğrafi bir işaret de taşıyabilmektedir. Sözü edilen coğrafi katman yaratım sürecinin başında, biçimin ortaya çıkışında etkili olabilmektedir. Bazen de ortaya konulanın coğrafi bir imge olması hatta coğrafyanın bir ögesi olması söz konusu olabilmektedir. Bu makale kapsamında incelenecek olan, bahsi geçen coğrafi imgenin ne olduğu ve sanat eserlerindeki yeridir. Coğrafi imge insana ilişkin söylemleri sanatsal bağlamda ortaya koymak için kullanılabilir mi?" sorusuna cevap aranacaktır. Elde edilen bilgiler ışığında özgün çalışmalar oluşturularak yeni ifade yolları ortaya konmaya çalışılacaktır. Bunun için öncelikle temel konular ile başlamak gereklidir.

Biçim, İçerik ve İmge

İnsanoğlu var olduğu, akıyla doğadaki diğer canlılardan farklı olduğunu anladığından beri, hayatını daha kolaylaştırmaya çalışmıştır. Bunun için içinde yaşadığı doğayı anlamaya, bilmeye, çözmeye çalışmış bunun için aklının ve becerisinin yettiği her şeyi kullanmıştır. Doğadaki nesnelere öykünerek alet yapımından, anlayamadığı doğa olaylarını anlayabilmek için ortaya koyduğu mitolojilere kadar söz konusu anlamlandırma çabasını devam ettirmiştir.

Sanat, tıpkı bilim gibi insanın çevresindeki gördüklerini anlamlandırma çabalarından bir tanesidir. Bunu yaparken de insan, çevresinde gördüğü, daha iyi algılamaya çalıştığı şeyleri bilimsel bir gözlemden farklı olarak

sanatsal bağlamda kullanmıştır. Gördüğü şeyleri dönüştürerek ifade etmek istediklerini ortaya koymuştur. Dönüşerek ortaya çıkan sanat yapıtı da yeni sanatsal bir imge olarak değerlendirilmelidir. Ancak bahsi geçen imge kavramı nedir? Sanatsal bağlamda rolü nedir? Bunlar önemli sorular olup konumuz bağlamında mutlaka cevap verilmesi gereklidir.

İmge, TDK sözlüğüne göre şu şekilde tanımlanmaktadır;

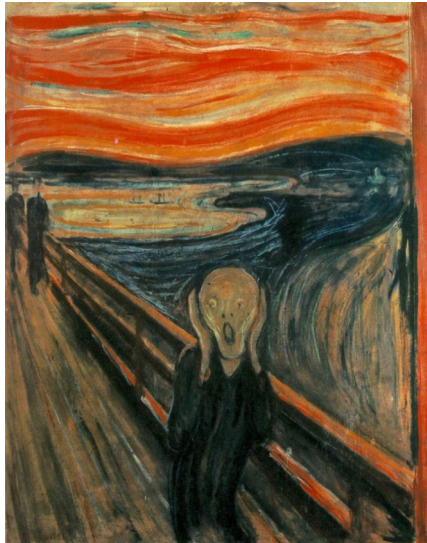
"1. Zihinde tasarlanan ve gerçekleşmesi özlenen düş, hayal 2. Duyu Organlarının dıştan algıladığı bir nesnenin bilince yansıyan benzeri, hayal, imaj 3. Duyularla algılanan, bir uyaran olmaksızın bilinçte beliren nesne ve olaylar, hayal, imaj" (www.tdk.gov.tr/sozluk/sozarama.html)

İmge; plastik sanatlar alanında içeriği olan görünümdür. İnsanın çevresindeki gerçekliği algılamasında da büyük rol oynar, çünkü insan algısı imgeseldir. Bir örnek verilecek olursa; "kedi" dendiğinde insanın aklındaki kedi imgesi çağrılacak ve anlama bu yolla olacaktır. Ancak insan aklındaki kedi imgesi sadece bir görünüşten ibaret değildir; kedinin sesi, tüylerinin yumuş aklı, kuyruğunu hareket ettirme biçimi, kokusu gibi yan öğelerde aynı kedi imgesi dosyasında bulunmaktadır. İnsan kedi imgesini çağırıldığında hatırladıkları bütün yan öğelerle beraber olacaktır. Bu durumda insan aklının hatırladığı kedi için sadece biçim değil aynı zamanda içeriği olan bir biçim yani imge demek yanlış olmayacaktır, çünkü "imgeler algının içeriği gibidirler" (Koçak, 1995: 43).

Yukarıda geçen "kedi" örneğinde olduğu gibi insan aklının çevresindekileri imgesel olarak algılaması söz konusudur. Algılanan imgeler, imgelem yani hayal gücünün yardımıyla dönüştürülebilir. Bu dönüşüm bilimsel, teknolojik ya da sanatsal bağlamda olabilir. Araştırma konumuz sanatsal bağlam ile sınırlı olduğu için bu yöndeki değişimleri, dönüşümleri ele alarak ilerlemek daha yararlı olacaktır.

İnsanın imgesel olarak algıladıklarını sanatsal imgeye dönüştürme sürecini "yaratım süreci" olarak düşünmek ve bu süreci ele almak gerekmektedir. İmgelem yani hayal gücü de bu süreci ortaya çıkararak ve yürütendir. İmgelem, kişiye özel bir yeti olup herkesin kendine özgü bir imgelemi olduğunu söylemek yanlış olmayacaktır. Bu öznel yeti açıklanamaz bir şekilde imgeler arasında bağlantı kurmaya, sanatsal yaratım sürecinde de içeriği bir biçim üzerinde somutlaştırmaya çalışmakta yani yeni sanatsal bir imge ortaya çıkarmaya çalışmaktadır. Bu süreç içinde biçimin içeriğe ya da içeriğin biçime göre dönüştürülmesi söz konusu olmaktadır.

İmgesel yapıyı daha iyi irdelemek için içerik kavramını da açmak gereklidir. İçerik bir konu ve bir temanın birlikteliğinde kendini belli eder. Sanat eseri ya da endüstri ürünü nesnenin içeriği bir "konu" ve onun "anlatılış tarzının" birlikteliğidir (Kagan, 1982: 405). Bir sanat eseri için konu "İsa'nın Çarmıha Gerilmesi" olabilir. Bu içeriğin sadece bir yanısıdır. Öbür yanı ise nasıl resmedildiği, sanatçısının nasıl bir üslup kullandığı, nasıl bir kompozisyon içinde ve hangi teknikleri kullanarak konuyu somutlaştırdığıdır (Savaş, 2004). Bu durumu gündelik işlevsel bir biçim üzerinden irdelemek durumu daha anlaşılır kılacaktır. Bir seramik kupa düşünülürken, bu kupanın biçim özellikleri şu şekildedir; insan elinin düzgün bir şekilde kullanabileceği ergonomik bir sapının olması, içine sıvı konulabilecek bir derinliğinin, bir iç boşluğunun olması, insan ağzının içinden kolayca bir şey içebilecek bir kenar yapısının olması sayılabilir. Bu biçim özellikleri nesnenin işlevine yani içeriğine göre biçimlenmiştir. O halde söz konusu kupanın içeriği işlev olarak düşünülmelidir. Yine aynı şekilde bir mimari yapı içinde aynı şeyler söylenebilir. Bu durum sadece sanat eseri için değişiklik gösterir, çünkü sanat eseri, Kapoor'a göre kendi hakkımızdaki düşüncelere yaşam vermenin güçlü bir yoludur, hatta fiziksel ve tinsel varoluşumuzun ifade biçimidir (Marco, 1990). Dolayısıyla sanatın içeriği gündelik işlev değil sanatsal bir söylemdir. Yine bir örnekle açıklayacak olursak; Munch'un "Çığlık" isimli tablosunu ele almak yararlı olacaktır. (Görsel 1)



Görsel 1. Edvard Munch, Çığlık , 1893, Karton üzerine yağ, pastel ve pastel boya, 91 cm × 73.5 cm.

Söz konusu eserde insanın korkuyla karışık depresif ruh hali yansıtılmaya ve insanın içinde yaşadığı gerçekliğin durumu ile ilişkili bir söylem ortaya konmaktadır. Biçim de buna göre şekillenmiş, koyu, karamsar renklerin kullanıldığı akışan bir arka plan üzerinde normal bir insanın yüzünden farklılaşmış, çığlık atan hatta "çığlıklaşan" bir yüz biçimi bulunmaktadır. Tabloda bulunan çoğu öge sanatçı tarafından farklılaştırılmış, aktarılmak istenen içeriğe, sanatsal söyleme göre evrtilmiştir. Bu durum, içeriğin, sanat eseri için ne kadar önemli olduğunu açıklayan bir örnek olarak düşünülebilir.

İçerik ile biçimin bu şekilde bağlanmasının sorumlusu da daha önce bahsedildiği gibi imgelemdir, onun çalışma yöntemidir; içeriği taşıyacak biçimi yaratırken, içeriği de biçime doğru evrtilir. Bu noktada ortaya çıkan yeni sanatsal imge coğrafi nitelikler taşıyabilir ki bu da sanatsal bağlamda farklı ifade yollarını ortaya çıkarabilir. Bu çalışmada da irdelenmek istenen bu ifade yollarını anlamak ve elde edilen bilgi ile özgün sanatsal çalışmalar ortaya koymaktır. Bunun için öncelikle coğrafya ve sanat ilişkisini irdelemek, bazı örnek sanatçıları ve çalışmalarını incelemek gereklidir.

Coğrafya terimi, "Yeryüzünü fiziksel, ekonomik, beşerî, siyasal yönlerden inceleyen bilim" olarak tanımlanmaktadır.¹

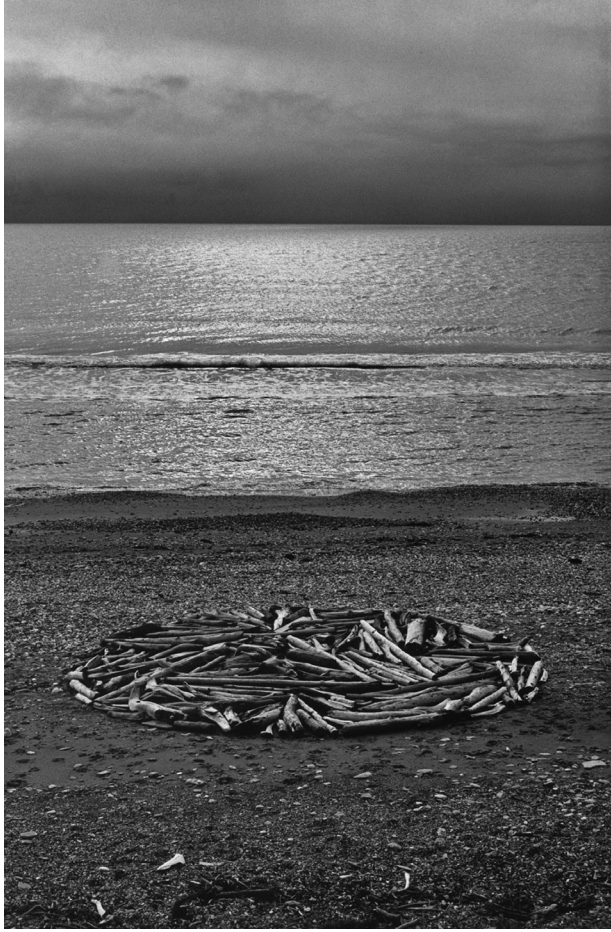
Coğrafya ve sanat denince akla gelecek ilk isim arazi sanatının (land art) önemli ismi Richard Long olacaktır. Long, belirli bir arazide değişiklik yaparak çalışmalarını ortaya koyan bir sanatçıdır. (Görsel 2)



Görsel 2: Richard Long, Making Paddy-Field Chaff Circle, 2003, Karışık Teknik Hindistan

¹ http://www.tdk.gov.tr/index.php?option=com_gts&kelime=CO%4C%9ERAFYA

Long için arazi ve onu oluşturan ögeler her zaman ilgi çekici olmuş ve sanatsal hayatında bu konuyla ilgilenmiştir. Belirli bir coğrafyanın özelliklerini ifade etmek istediği yönde değiştirerek çalışmalarını ortaya koyan sanatçı, söz konusu arazi parçasının heterojen ve düzensiz yapısı içine sadece insan aklının ortaya koyabileceği geometrik şekiller ile işaretler bırakmakta, böylece o sınırlı araziye değiştirmektedir. Bu durum bir anlamda sanatçının doğaya eklenmiş insan ifadesini vurgular nitelikte olup, benlik kavramına gönderme yapmaktadır. O halde sanatçının ortaya koyduğu yapıtta biçim içeriğe göre dönüştürülmüş bir arazi ise içerik, benlik kavramı olarak değerlendirilebilir. Görsel 2'de görülen geometrik biçim de bu bağlamda ortaya konmuş bir çalışma olarak yorumlanabilir.



Görsel 3. Richard Long, Alaska'daki Daire, 1977, Karışık Teknik, Alaska

Sanatçının (Görsel 3) "Alaska'daki Daire" (Circle in Alaska) çalışması da aynı bağlam içinde değerlendirilebilir. Bu çalışma Kuzey Kutup Dairesi üzerinde Bering Boğazı'nda dalgaların karaya attığı odunlarla yine hassas bir geometriyle oluşturulmuş bir çalışma olup, yeni bir arazi imgesi ortaya koymak olarak değerlendirilebilir ki yine aynı şekilde coğrafya ve insan söz konusudur.

Yaratıları aynı bağlamda değerlendirilebilecek bir başka önemli sanatçı da Christo'dur.



Görsel 4. Christo and Jeanne-Claude, Running Fence, 1972-76, Kaliforniya



Görsel 5. Christo and Jeanne-Claude, Surrounded Islands, 1980-83, Florida

Sanatçının yukarıda görülen iki çalışması (Görsel 4,5) ise coğrafik imge olarak bir sanat eseri bağlamının içinde daha belirgin örnekler olarak ortaya çıkmaktadır. California'da gerçekleştirilmiş bir çalışma olan "çit" (Görsel 4) normalin çok üstünde uzunluğa sahip bir çit olup, bir anlamda mekanı bölmektedir. Bir başka deyişle arazi artık başka bir anlam kazanmakta, yeni bir imge olması söz konusu olmaktadır. Bu imge doğa dışında insan tarafından oluşturulmuş olup, insanın coğrafya ile ilişkisi üzerinedir.

Görsel 5'de ise Christo, adaların çevresini pembe bir kumaşla kaplamış, adaların varlığına bir başka boyut katmıştır. Uçaktan çekilen bu görüntü sayesinde de oluşturulan bu çalışmanın aynı zamanda nasıl coğrafi imge olduğunu da gözler önüne sermektedir. Bu anlamda biçim arazi ve onu eklenmiş yan öğeler, içerik ise yine insan-doğa ilişkisi bağlamında bir

söylem olmaktadır.

Christo ve Long'un çalışmaları sanatsal akımlar içinde arazi sanatı (Land Art) olarak sınıflandırılmaktadır ancak konumuz bağlamında bahsettiğimiz arazi imgesi, sadece büyük arazileri değiştirme yoluyla ortaya konulamaya çalışan sanatsal yaratım değildir daha ziyade coğrafi özellikler taşıyan imgedir.



Görsel 6. Osman Dinç, Kara Selvi, 2005, Karışık Teknik, Paris

Osman Dinç'in yukarıda görülen çalışması (Görsel 6) buna örnek olarak ortaya konabilir. Dinç, bir arazi parçasını (bir yer ve üzerinde bir ağaç) doğada olduğu gibi değil de zihninde kurguladığı gibi ortaya koymuştur. Bu çalışma sanatçının zihninde belirli bir yeri işaret ediyor olabilirken aynı zamanda herhangi bir yeri de işaret eder/tanımlar niteliktedir, ancak bundan önemlisi bir "an" söz konusudur. Sanatçı doğadan algıladığını, söylemi doğrultusunda, biçimleri genelleyerek, yeni, coğrafi sanatsal bir imge ortaya koymuştur.

Kapoor'un aşağıda görülen (Görsel 7) çalışması "Bulut Kapısı" ismindedir. "Sanatında sade, soyut biçimlerle izleyicide güçlü ruhsal ve fiziksel tepkiler uyandırır" (Barnes, Coomer vd, 1996:228). Çelikten yapılmış olan bu yapı parlaklığı dolayısıyla hem gökyüzünü hem de yeryüzünü kısaca herşeyi yansıtmakta olup, coğrafi sanatsal bir imge olarak düşünülmelidir. Çalışmada hem bir bulut formu hem de bir kapı fikri söz konusu olup, form içinde bulunduğu coğrafyanın da bir parçası olmuştur.



Görsel 7. Anish Kapoor, Bulut Kapısı, 2005, Chicago, Karışık Teknik, 10m × 13m × 20m



Görsel 8. Jan Paul Labelle, İsimli, 2017, Karışık Teknik, Boyut bilgisine ulaşılamamıştır

Biraz daha yakın tarihli bir örnek olarak, Jan Paul Labelle ele alınabilir. Sanatçı üzerinde yaşadığı arazi olarak kenti ve onun parçalarını ele alarak yapıtlarını ortaya koymaktadır. Kent arazisine ilişkin nesnelere ele alıp onların üzerine kimi zaman işaretler de koyarak bir çeşit şeffaf malzeme içinde sergilemektedir. Amacı, kendisiyle ilişki içinde olmuş, kendisine bir şekilde temas etmiş nesnelere bir çeşit arşivleme gibi görünmektedir. Sanatçının arşivlemesi sadece bununla da kalmayıp, üzerinde yürüdüğü yoldan alınmış bir asfalt parçasından, kullandığı aracın motor parçalarına kadar uzanmaktadır. Biçim olarak içinde yaşanan coğrafyanın parçaları, içerik olarak da kişisel zaman kavramı öne çıkmaktadır.

Örneklerden elde edilen en genel sonuç, insanın içinde yaşadığı hayatı daha anlamlı kılma yöntemlerinden biri olan sanat bağlamında ortaya konan sanatsal imgelerde coğrafi göndermeler ya da arazi kavramının doğrudan kullanımı olabildiğidir. Bu, sanatçının imgeleminin nasıl çalıştığıyla ilgili bir durum olarak görünmektedir. Biçim ve içerik ilişkisi içinde biçimsel anlamda bazen gerçek coğrafi öğeler bazen de gerçek üstü öğeler kullanılmıştır. İçerik ise genelde insana ilişkin olmuş; insanın dünyada ya da içinde yaşadığı gerçekliğe ilişkin olmuştur. İfade ise genelde insanın kimlik sorunsalı üzerinedir. Ortaya çıkan bu sonuç önemlidir ve detaylandırılması gerekmektedir. Ancak sanatsal bilgi çoğunlukla sanat yapıtından geldiği için elde edilen sonucu detaylandırmak bazı zorluklar içermektedir. Bu durumun sebebi sanatın kendine özgü ve çeviriye izin vermez bir dil olması olarak düşünülebilir.

Bilindiği üzere her sanat alanının kendine özgü plastik bir dili vardır. Sanat eserine özgü olan bu dil, bir sanat alanından diğerine çeviriye izin vermemektedir. Örneklenecek olursa, Vivaldi'nin Dört Mevsim eserinin heykelini yapmak mümkün değildir. Eğer bu heykel yapılacak olursa, ortaya çıkan sadece Dört Mevsim eserinden esinlenerek ortaya çıkan bir heykel olacaktır, ama asla dört mevsimin heykeli olmayacaktır.

Aynı şekilde bir heykelin yazısını yazmak da mümkün olamaz. Ortaya çıkan yine o heykelle ilişkin bir yazı olacak, heykelin yazısı olmayacaktır. Bu durum, sanatın çeviriye izin vermez bir plastik dili olduğunu düşündürmektedir. Bu makalede ortaya konmak istenen sonuç bağlamında da aynı sorun bulunmaktadır. Sanatsal bilginin büyük bir kısmı sanat eserinden geldiğinden dolayı, sözle ifade edilmesi zorluk yaratmakta olup, elde edilen bilgilerin başka yapıtlar ile aktarılması daha anlamlı olacağından, çalışmanın bu bölümünden itibaren kişisel özgün yapıtlar kullanılacak ve araştırmanın

sonucu bu yolla ortaya konmaya çalışılacaktır.



Görsel 9. *Ufuk Tolga Savaş, Dünya, 2014, R:32cm h:42cm, Seramik Torna ve Elle Şekillendirme*

Yukarıda görülen kişisel çalışma, coğrafi bir betimleme olup, üst yüzeyde bulunan dağ, göl, gölün kıyısındaki taşlar kullanılmıştır. Ancak söz konusu arazinin altı da düşünülerek, bir çanağımsı biçim ile biçimlendirilmiştir. Bu durum coğrafi bir imge ve kişisel sanatsal bir ifadeyi ortaya koymaktadır. Üzerinde yaşanan coğrafyanın altı ve üstü gibi kavramlar ele alınmıştır. Biçim dünya gibi yuvarlak kenarlı ve üstünde düz bir alan söz konusudur.



Görsel 10. *Ufuk Tolga Savaş, İsimsiz, 2017, 25cm 40cm 6 cm, Seramik Elle Şekillendirme*

Yukarıda görülen (Görsel 10) çalışmada da tıpkı ilk çalışmada (Görsel 9) olduğu gibi bir arazi betimlemesi olarak düşünülmelidir. Arkaik bir özellik taşıyan bu betimlemede, eski çağlarda, tıpkı Avanos'ta olduğu gibi, çeşitli volkanik yapıların içine oyarak yapılan evlerde yaşama ve bu evlerin bu güne kadar kalan görselliği sanatsal bağlamda yeniden kurgulanmaya çalışılmıştır. Amaç insan coğrafya ilişkisi bağlamında bir form ortaya koymak, insana ilişkin olanı göstermektir.



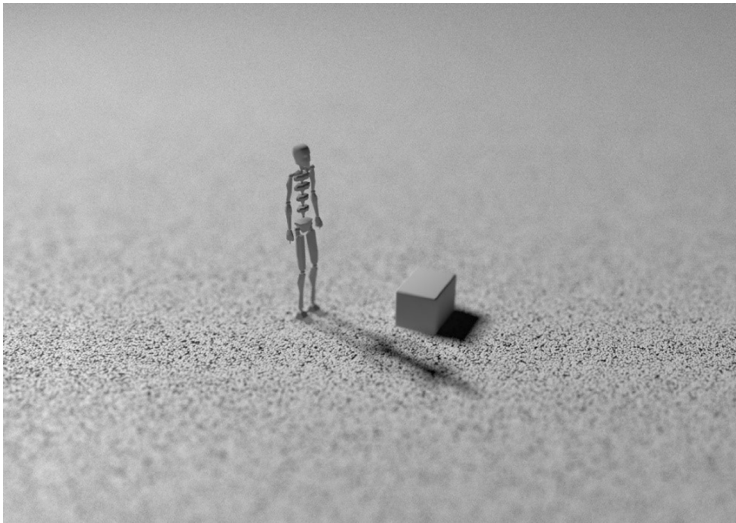
Görsel 11. *Ufuk Tolga Savaş, İsimsiz, 2017, 35cm 50 cm, Aydınlar Üzerine Yağlı Boya Kopya Mulaj Tekniği*

Yukarıda görülen çalışmada ise üzerinde yaşanan arazinin bir parçasının kopya-mulaj tekniği ile bir kağıda kaydedilmesi, arşivlenmesi söz konusudur. Üzerinde yaşanan coğrafyanın parçalarını kaydetme amacıyla başlatılmış olan yetmiş parçalık mulaj serisinin sekizinci çalışması olan bu çalışmada tıpkı Jan Paul Labelle de olduğu gibi değişen doğanın ve coğrafyanın belirli bir anını saklamak gibi bir istek yatmaktadır. Bu arşivleme mantığı başka çalışmalara da sirayet etmiş aşağıda görülen çalışma serisi söz konusu olmuştur.



Görsel 12. *Ufuk Tolga Savaş, Bir An, 2012, 50 cm 70 cm, Dijital Baskı*

Yukarıda görülen çalışmada (Görsel 12) ise yine bahsi geçen arşivleme ama içine zamansal bir takım oyunlar katarak arşivleme isteğiyle ortaya konmuş on parçalı bir serisin ilkidir. Bir ayak izi, böcek ve sağ üstte fotoğrafın çekildiği yerin koordinatları söz konusudur. Bir başka deyişle belirli bir yerdeki "an" söz konusudur. Bachelard'a göre; "An" zamana ilişkin bir kavram olup, "zaman tek bir gerçekliğe sahiptir. Anın gerçekliğine. Başka deyişle, zaman iki boşluk arasında asılı, anın üstünde toplanmış bir gerçekliktir." (Bachelard, 1997: 59-60)



Görsel 13: *Ufuk Tolga Savaş, İsimlessiz, 2013, 50 cm 70 cm, Üç Boyutlu Modelleme-Dijital baskı*

Günümüzün gelişen koşulları ve teknoloji yeterlilikleri de elbette göz ardı edilmemelidir. Yukarıda görülen çalışma da (Görsel 13) bu bağlamda sanal bir coğrafya üzerinde sanal figürlerle ortaya konmuş bir çalışma olup, yine aynı konu üzerinden hareket etmektedir. Coğrafi imgenin söz konusu olan bu çalışmada yine insan sınırsız bir coğrafya üzerinde ortaya konmuş, bu yolla sanatsal ifade elde edilmeye çalışılmıştır.

Sonuç

Bu durumda yukarıdaki örneklerden de anlaşılacağı gibi, biçimi coğrafi ya da etkilenimi coğrafya olan ama içeriği insan olan yapıtlar söz konusudur. Bu yapıtların bir kısmı coğrafya içinde coğrafi elemanlar kullanılarak ve o coğrafyanın bir parçası olacak şekilde ortaya konmuştur. Christo, Richard Long ve Kapoor'un yapıtları bu bağlamda değerlendirilebilir. Coğrafi imgeye sahip bu tip yapıtların bir diğer kısmı da coğrafyanın içinden çıkan nesnelere çeşitli şekillerde birleştirilmesi ve ile ortaya konmuştur. Osman Dinç ve Jan Paul Labelle'in yapıtları da bu durumu örnek olarak gösterilebilir.

İncelenen her sanatçı kendi özgün imgelemi ve yaratma yöntemi doğrultusunda özgün çalışmalar ortaya koymuştur. Söz konusu sanatçıların biçimlendirme yöntemi incelenerek, kişisel özgün çalışmalarımıza yön verilmiştir. Bu sayede kişisel sanatsal ifade yolları zenginleştirilmiş, yeni özgün yapıtlar ortaya konmuştur. O halde en başta sorulmuş olan coğrafi imgeler insanı ve insana ilişkin olanı anlatmak için kullanılabilir mi sorusunun cevabının olumlu olduğu ortaya çıkmıştır. Hatta gerçek olmayan sanal coğrafyanın da bu bağlam içinde yeri olduğu anlaşılmıştır.

Kaynakça

- Kagan, M. (1992). *Güzellik Bilimi Olarak Estetik ve Sanat*. İstanbul:Altın kitaplar Yayınevi.
- Koçak, O. (1995). *İmgenin Halleri*. İstanbul:Metis Yayınları.
- Bachelard, G. (1997). "Anın Sezgisi'nden Seçmeler". *Cogito Sayı 11* (59-63) İstanbul: YKY Yayınları.
- Barnes, R., Coomer, M. Vd. (1996). *The 20th Century Art Book*, Londra: Phaidon Press.
- Marco, L. (1990). *Anish Kapoor Art Random*. Japonya: Kyoto Shoi Press.
- Savaş, T. (2004). *Endüstri Ürünü Nesneden Sanat Formuna, Yayınlanmamış Sanatta Yeterlik Tezi*, Hacettepe Üniversitesi Sosyal Bilimler Enstitüsü, Ankara
- Köktürk, M (2017). *Zaman Üzerine Felsefi Soruşturma*, İstanbul: Ötüken Neşriyat.

Görsel 12: Kişisel Arşiv (2017)

Görsel 13: Kişisel Arşiv (2017)

Görsel Kaynakları

Görsel 1: https://commons.wikimedia.org/wiki/File:The_Scream.jpg (1 Kasım 2018)

Görsel 2: www.google.com (1 Kasım 2018)

Görsel 3: <http://www.richardlong.org/Sculptures/2011sculptures/alaskacirc.html> (1 Kasım 2018)

Görsel 4: <http://christojeanneclaude.net/mobile/projects?p=running-fence> (1 Kasım 2018)

Görsel 5: <http://christojeanneclaude.net/mobile/projects?p=surrounded-islands> (1 Kasım 2018)

Görsel 6: <http://osmandinc.net/tr/goster.php?id=215> (1 Kasım 2018)

Görsel 7: www.google.com (1 Kasım 2018)

Görsel 8: <https://www.behance.net/gallery/47315419/Parking-Lot> (1 Kasım 2018)

Görsel 9: Kişisel Arşiv (2017)

Görsel 10: Kişisel Arşiv (2017)

Görsel 11: Kişisel Arşiv (2017)