



## Kültürel Miras Olarak Tarımsal Peyzajın Önemi: Karabiga, Çanakkale Örneği

Zeliha Doğan<sup>1</sup>

Füsun Erduran Nemutlu<sup>1\*</sup>

<sup>1</sup>Çanakkale Onsekiz Mart Üniversitesi Mimarlık ve Tasarım Fakültesi, Peyzaj Mimarlığı Bölümü, 17100, Çanakkale.

\*Sorumlu yazar: fusunerduan@gmail.com

Geliş Tarihi: 06.09.2018

Kabul Tarihi: 03.12.2018

### Öz

Kültürel peyzaj değerleri görsel peyzajı belirleyen en önemli öğelerden biridir. Çevre peyzajının zamana bağlı olarak değişiminde; yöre insanının yaptığı faaliyetler yani o bölgenin kültürü etkilidir. Bu nedenle kültürel peyzaj her bölgeye göre farklılık gösterir. Bir bölgede yapılan faaliyetlerin niteliği ve alanın kullanımı bölgenin geleceği için çok önemlidir. Alanın çevresel peyzajını etkileyen en önemli kültürel faktörlerden biri de tarımsal üretimdir. Tarımsal üretim arazi şeklini, alan kullanımını ve bunlara bağlı olarak görsel peyzajı değiştirirken, görsel etki de mevsimlere bağlı olarak değişecektir. Karabiga beldesi, Biga ilçesindeki ilk yerleşim yerlerinden olması nedeni ile tarım kültürü açısından çok eskidir. Marmara Denizi'nin güneybatısında, Anadolu toprakları kıyısında bulunan belde, bağları, bahçe bitkileri ve şarap üretimi ile ünlüdür. Bu çalışmanın amacı, ilk yerleşiminden bugüne tarımsal üretimin etkin olduğu Karabiga bölgesinin tarımsal kültürel miras olarak belirlenmesinin sağlanmasıdır. Çalışma yönteminde Karabiga' nın tarım arazilerinin karakterleri, yerleri ve değişimleri, tarımsal faaliyet türleri, önemli yerel ürünler çevre ile ilişkili olarak analiz edilmiştir. Çalışma sonucunda; bölgede tarımsal faaliyetlerin gittikçe terk edilerek sanayi yatırımlarının artmakta olduğu belirlenmiştir. Bölgede tarımsal kültür açısından üretimi yapılan en önemli ürünler belirlenmiştir. Bunların geleneksel üretim ve kullanım yöntemlerinin gelecek nesiller için miras olarak bırakılması önerilmiştir.

**Anahtar Kelimeler:** Karabiga, kültürel miras, tarımsal peyzaj

### Importance of Agricultural Landscape as a Cultural Heritage: Karabiga, Çanakkale Example Abstract

Cultural landscape values are one of the most important elements determining the visual landscape. The activities of the local people, that is, the culture of the region is effective in the change of the environmental landscape in time. Therefore, the cultural landscape varies according to each region. The character of the activities carried out in a region and the use of the area is very important for the future of the region. Agricultural production is one of the most important cultural factors affecting the environmental landscape of the area. While the agricultural production changes the land shape, the use of space and the visual landscape depending on them, the visual impact will also change depending on the seasons.

Karabiga town is one of the first settlements in Biga district and it is very old in terms of agricultural culture. The town located in the southwest of the Sea of Marmara, on the shores of the Anatolian coast, is famous for its vineyards, garden plants and wine production. The aim of this study is to ensure that the Karabiga region, where agricultural production is effective since the first settlement, is determined as agricultural cultural heritage. In the study method, characters, locations and changes of agricultural lands of Karabiga, types of agricultural activities, important local products were analyzed in relation to environment. In the results of working; it has been determined that agricultural investments in the region are gradually abandoned and industrial investments are increasing. The most important products produced in terms of agricultural culture were determined in the region. It has been proposed to leave their traditional production and use methods as heritage for future generations.

**Keywords:** Karabiga, cultural heritage, agricultural landscape

### Giriş

Kentlerin hızlı büyümesi ve kırsal alanların verimli topraklarının yok olması tüm dünyada doğal kaynaklar açısından önemli bir problemdir (Demirbaş, 2015). Aynı şekilde, Türkiye'de tarımsal üretim açısından çok zengin olan kentler bile verimli tarım toprağının önemli bir miktarını kaybetmektedir (Akyol, 2011). Çanakkale de bu kentlerden biridir.

Türkiye'nin en önemli sorunu yerleşim sistemini oluşturan kent, kasaba ve köylerin sayısal olarak fazla olması ve işlevsel bakımdan da düzensiz mekansal dağılımlarıdır (Marin, 2010). Her iki problemin yoğun yaşandığı Çanakkale'de bunların sonucunda kırsal alanlardan kente doğru hem toprak hem de nüfus kaybı yaşanmakta ve kırsal alanlarda verimli tarım toprakları sanayi



yatırımlarının odağı haline gelmektedir. Bu bağlamda bu çalışma, Çanakkale Karabiga beldesi tarım arazilerinde yaşanan yoğun sanayi baskısı ve bunun sonucunda oluşan sorunlar nedeni ile yapılmıştır. Tarımsal faaliyetler, bölgenin yüzeyinde yarattıkları desenler ile, ürünlerin görsel ve estetik değerleri, oluşturdukları yerel yaşam modelleri, yapıları ve donatıları ile kültürel peyzajın en önemli elemanlarıdır. Bu nedenle bu çalışma bölgenin tarımsal kaynaklarının kültürel miras olarak belirlenmesi açısından önemli bulunmuştur.

### **Kültürel Peyzaj**

Kültürel peyzajlar; kültürel ve doğal kaynakları bir arada bulunduran, evcil hayvanlar veya yaban yaşamının içerisinde yer aldığı, tarihi bir olay, aktivite veya kişi ile bağlantılı olan, diğer kültürel veya estetik değerlere sahip bir coğrafi alan olarak tanımlanabilirler. Arazi formları, toprak yapısı, vejetasyon gibi doğal elemanlar sadece kültürel peyzajın bir parçası olarak kalmayıp, aynı zamanda onun gelişiminin de iskeletini oluşturmaktadır. Kültürel peyzajları oluşturan bu elemanlar onları oluşturan kültürlerin birer aynasıdır (Birnbaum, 1994; Korgavuş, 2012). Kültürel peyzajda, insanlık tarihi boyunca devamlılık gösteren kültürel gelenekler, sosyal değerler ve eğilimler üzerinde durulur (Korgavuş, 2012; Erduran ve ark., 2012; Erduran Nemutlu, 2017). Tarımsal peyzaj da bu kapsamda ele alınmaktadır.

Her şehrin geçmişten günümüze değin edindiği kazanımlar ve farklı kültürlerle yoğrulması neticesinde farklılık gösteren tarımsal peyzajı her bölge ve yerleşim birimi için araştırılmalı ve belirlenmelidir. Çünkü dünya üzerinde insanların doğayı değiştirdikleri ilk faaliyet tarımsal alanlardadır. Bu bağlamda faaliyetler ilk “kültür peyzajı” olarak nitelendirilebilir (Gül, 2000). Ticari ya da ticari olamayan şekilde karşımıza çıkan tarımsal etkinlikler tümüyle bir arada bir kent veya bölgenin “tarımsal peyzaj karakterini” yansıtmaktadırlar. Ticari amaçlı pazara yönelik tarımın yanı sıra kent çiftçiliği de “tarımsal peyzaj karakteristikleri” içerisinde yer almaktadır. Bu alanların tespiti ve miktarının ortaya konulması kentsel anlamda planlamalara altlık teşkil edecektir. Tarımsal peyzaj karakterinin tespiti olumlu ya da olumsuz yöndeki varlığı ile kent olgusu içerisinde değerlendirilmesi ve ortaya konması zorunlu verilerdir. Çünkü tarımsal peyzajlar, ekolojik, ekonomik ve sosyal değerleri ile kentlerin sürdürülebilirliği açısından vazgeçilmez alanlardır. Ancak UNESCO Dünya Mirası listesinde en temsil edilemeyen kategoridir (Cengiz ve ark., 2014). Bu bağlamda tüm bölgelere yönelik tarımsal peyzaj karakterlerinin belirlenebilmesi amacı ile envanter çalışmalarının yapılması planlama çalışmalarının ilk aşamasıdır.

### **Tarımsal Peyzaj**

Tarımsal peyzajın karakterini esas itibariyle, arazi yapısı, toprak ve topoğrafik özellikler, su ve iklim gibi doğal etkenler, insanların örf- adet ve kültürleri ile birlikte ülkeden ülkeye ve bir yerden diğerine değişen çeşitlilikte tarımsal peyzajlar ortaya koyar. Doğal peyzaj içinde tarla açılması, tarla parselasyonu, teraslama, yollar, sulama kanalları, açık drenaj hendekleri, dağınık ve tek tarım işletmeleri, köy yerleşimleri, köy meydanı, köy okulları, hayvancılık işletmeleri ve ağıllar, yaylalar, doğal çayırlar ve meralar, tarımla ilgili çeşitli yapılar, su değirmeni, tarım bitkilerinin kapladığı yeşil örtü, meyve bahçeleri vb. gibi tesisler tarımsal peyzajın bünyesini meydana getirirler. Tarım arazisi içinde korunmuş orman adacıkları, koruluklar, sulak alanlar, bataklık ve maki parçacıkları, çoğu kez tarla içinde rastlanan soliter ağaçlar, güzel çiçekli dekoratif ağaçlar, köy korulukları, mezarlıklar gibi alanlar da tarımsal peyzajın bünyesini zenginleştiren varlıklardır (Gül, 2000). Bunların yanı sıra bölgede üretilen ürünlerin işlenişi, tüketilişi ve bu sıradan yaşanan geleneksel yaşam biçimleri de araziye yansır. Bütün bu özellikler bölgeye görsel bir karakter katar. Bu görsel peyzajın bir kaynak değeri olarak korunabilmesi bölgenin tarımsal peyzaj karakterinin korunabilmesi ile doğru orantılıdır.

Tarım arazileri, kültürel peyzajın bir parçası olarak cazibe noktaları olma potansiyeline sahiptir. Tarım alanları ve yakınlardaki kırsal yerleşim birimlerinden oluşan tarımsal peyzajlar, kırsal alanların alt bileşenleridir. Tarım alanları sadece gelir veya beslenme için kullanılan bölgeler değil, aynı zamanda ekolojik dengesi, estetik ve kültürel hizmetler gibi önemli peyzaj değerlerini sağlayan alanlardır (Parris, 2004; Güneroğlu ve Bekar, 2016). Fakat kısa vadede daha fazla kâr getiren faaliyetler nedeniyle tarım alanlarına gerekli önem verilmemekle birlikte uzun vadeli bir perspektifle bir yük ve sıkıntıya dönüşebilmektedir. Tarımsal arazi değişimi ve parçalanması gün geçtikçe artmaktadır. Türkiye'de tarım ve tarımsal faaliyetler, milli tarihle iç içe stratejik bağlantılara sahiptir ve topluluğun sosyolojik yapısını şekillendirmektedir. Yaşam biçimi, Türk kültürünün tarım uygulamaları ile şekillenmektedir. Kırsaldan kente göçün artması ile tarımın önemi azalmasına karşın, ekolojik ve



ekonomik olarak ulusal olarak katkısı yüksektir (Dirik, 2005; Güneroğlu ve Bekar, 2016). Benzer şekilde farklı bitki türlerinin gelişmesine olanak sağlayan Karabiga'nın tarımsal peyzajı çarpıcı bir potansiyele sahiptir. Ancak, alanda turizmin desteklenmesine veya yerel halka alternatif gelir sağlamak için odak noktaları oluşturmaya yönelik etkin bir çaba görülmemektedir. Oysa alanın sahip olduğu potansiyel bir çok alternatif faaliyet için ortam yaratabilecektir. Böylece hem kırsal kültür ve nüfus koruncaktır, hem de tarımsal faaliyetler devam edecektir.

Kırsal alanların tarımsal peyzaj kaynağı açısından kullanılması, peyzajların parçalanmasının durdurulmasının yanı sıra göç sorununu yavaşlatması için en iyi yollarından biridir (Ainley ve Smale, 2010; Güneroğlu ve Bekar, 2016). Kentsel alanların yaşam kalitesinin artırılmasında kent-kır ilişkisi kurulması kritik bir önem taşır. Tarım alanları tarih boyu bölgelerin sürdürülebilir kalkınmasında, peyzajının ve tarım toplumunun gelişmesinde de önemli rol oynamıştır (Akyol, 2011). Tarımsal alanların hem doğal hem yapay unsurları vardır. Tarımsal alanın doğal unsurları: zemin, vejetasyon (flora), hayvanlar (fauna), coğrafi özellikler, jeolojik özellikler, su kaynakları, iklim (kent iklimi üzerindeki etkileri, mevsimlerin doğal görsel sonuçları). Yapay, tarımsal mekan unsurları: kırsal evler, kırsal alan ekipmanları (ahırlar, depolar, hizmet yapıları ve alanı, üretim tesisleri, çarşı), seralar, sulama kanallarıdır. Bir tarım arazisinin yapay bileşenleri, tarımsal yaşama kültürünün oluşumudur. Özellikle yerel özelliklere ve yerleşim özelliklerine sahip olan ev mimarisi, bir tarımsal yerleşim alanının kültürel peyzaj bağlamını oluşturmaktadır. Bu bilgiler ışığında bir tarımsal peyzajın, hem doğal hem de yapay peyzaj karakteristiğine sahip olması nedeni ile değerlendirilmesi gereklidir (Turner ve Gardner, 2015). Aynı zamanda bu tarımsal peyzaj alanları zamanla geliştirilebilir, güncel kullanımlara uyarlanabilir. Bu alanlar kentin karmaşık yaşamından sıkılanlara kısa süreli kiralanarak hobi bahçeleri oluşturulabilir. Hafta sonları ziyaretçilerin farklı hobiler geliştirebilmeleri için rekreasyon veya organik tarım faaliyetleri için kullanılabilir (Butler ve ark., 1998; Güneroğlu ve Bekar, 2016). Tarımsal peyzaj alanları, doğal-biyolojik rezervleri ziyaret etmek ve tanımak, doğa yürüyüşleri yapmak, koşu yapmak, ata binmek ve eko turizmi gibi farklı faaliyetler için de potansiyel oluştururlar.

### **Kültürel Miras**

Kültürel miras, bir toplumun üyelerine ortak geçmişlerini anlatan, aralarındaki dayanışma ve birlik duygularını güçlendiren bir hazinedir. İnsanların tarih boyunca biriktirdikleri deneyimlerin ve geleneklerin devamlılığını, geleceğin doğru kurulmasını sağlar. Tarihi kentler ve dokular, kültürel peyzajlar, anıtsal yapılar, arkeolojik alanlar kadar dil, gelenek, dans, müzik, ritüeller gibi yaşayan ama somut olmayan değerler de kültürel mirası oluşturur. Kültürel miras geçmişle bugün arasında bağlantı kurarak, içinde yaşanılan kültüre ve dünyaya bir temel oluşturur ve geleceğin oluşturulmasında sağlam bir referans verirken manevi anlamda da insan hayatlarını zenginleştirir. Kültürel miras ona miras niteliğini veren evrensel değerlerin yanında gençlere yeni öğrenme ve gelişme fırsatları sunduğu, insanlara güzel duygular ve sıcak anılar yaşattığı, yaratıcılığı ve keşfetme güdüsünü beslediği, dünyaya ve hayata bakışımıza derinlik kattığı ve hepimizin geçmişimizden öğrenecek çok şeyimiz olduğu için değerlidir (İsmep, 2014).

Günümüzde, UNESCO, ICOMOS ve benzeri uluslararası kurumlar, organizasyonlar tarafından hazırlanan sözleşmelerde, uluslararası hukuk metinlerinde ya da ulusal düzeyde kullanılan yasalarda ve yönergelerde kullanılan kültürel miras kategorileri şunlardır (İsmep, 2014):

- 1- Somut Kültürel Miras: a) Taşınır Kültürel Miras (tablolar, heykeller, sikkeler, el yazmaları, arkeolojik eserler vs.) b) Taşınmaz Kültürel Miras (anıtlar, arkeolojik sitler, tarihi kent dokuları vs.)
- 2- Sualtı Kültürel Mirası (batıklar, sualtı kalıntıları ve kentleri)
- 3- Somut Olmayan Kültürel Miras (sözlü gelenekler, gösteri sanatları, ritüeller vs.)
- 4- Doğal Miras (kültürel boyutu olan doğal sitler, kültürel peyzajlar gibi, fiziki, biyolojik ve jeolojik formasyonlar vs.).

Kültürel Miras geçmişten bugüne ulaşmış, insanların sahiplik bağı içinde olmaksızın, sürekli değişim halinde olan değerlerinin, inançlarının, bilgilerinin ve geleneklerinin bir yansıması olarak betimledikleri bir kaynak grubudur (İsmep, 2014).





tekne kamarası çatısı olarak kullandıkları mantuka (manuka) bitkisi hala Karabiga kıyılarında doğal haliyle yaşamaktadır. Bölge, Osmanlı İmparatorluğu'na kadar sayısız kavmin eline geçer. Binlerce yıl boyunca dinsel ve tarihsel kimliğini sürdürür. Kocabaş Çayı (Granikos)'nın suladığı ovada tarımla uğraşan manavlara göre Priapos Karapegai'dir; yani hanların ve pazarın kurulduğu Biga(Pegai)'nın yanmışıdır. Üzüm bağları, yıllar içinde nüfus ve inanç değişikliği nedeniyle önce şaraplık olmaktan çıkar, yemeklik ve pekmezlik/pestillik hale gelir; günümüze ise tarihi bağların yalnızca adı kalır. Bölge sit alanı ilan edilmiş olup, henüz arkeolojik kazılar yapılmamıştır. (Gürsu, 2015).

### Karabiga Tarımsal ve Kültürel Verileri

Karabiga çevresinin kültürel nitelikleri Çizelge 1 de verilmiştir.

Çizelge 1. Karabiga kültürel verileri (Çanakkale İl Gıda Tarım ve Hayvancılık Müdürlüğü, 2016).

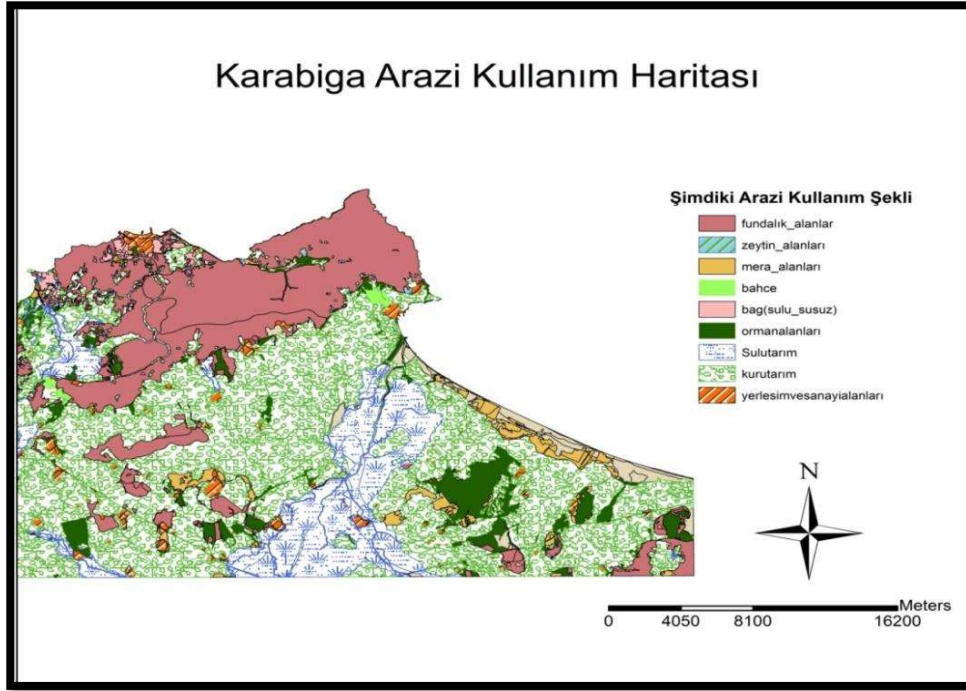
Karabiga Beldesi Kültürel Verileri										
Hane sayısı - Nüfus	Tarım işletme sayısı	Tarım nüfusu	İl'e Uzaklık km.	Belde toplam alanı ha.	Orman alanı ha.	Tarım alanı ha.	Kuru tarım alanı ha.	Sulu tarım alanı ha.	Mera alanı da.	Köy alanı Ha.
1204-4475	209	255	109	8450	3647	4361	2861	1500	301	100

Bölgenin toplam tarla alanı 3974ha. olup tarım alanları sınıflandırması, üretim materyalleri ve alanları Çizelge 2 de belirtilmiştir. Karabiga'da tarım alanları ve tarım haritası incelendiğinde sulu ve kuru tarım ile fundalık alanların çok daha fazla olduğu görülmüştür. Yerleşim ve sanayi alanlarının olduğu kesimlerde de bahçe tarımı yapılmaktadır. Mitoloji de bağların ve bahçelerin bereket adresi olarak gösterilen Karabiga, günümüzde çoğunluğu kıyıya yakın yerlerde görülmektedir. Günümüzde bağlar kadar hayvancılığın azalması ile beraber mera alanları da azalmıştır. Bölgede yerel halkın sanayi alanında çalışmaya başlamasıyla tarımsal üretim, hayvancılık ve balıkçılık büyük oranda azalmıştır. Aynı zamanda sanayinin gelişmesiyle bölgeye dışardan gelen belirli bir nüfus da vardır. Böylece inşaatlar hız da kazanmıştır. Bu durum tarım alanları üzerinde ki baskıyı artırmakta, tarım arazilerinin fiyatları da yükselmektedir.

Çizelge 2. Karabiga tarımsal verileri (Çanakkale İl Gıda Tarım ve Hayvancılık Müdürlüğü, Biga ilçesi Tarım verileri, 2016)

Tarla ürünleri ve ekilen alan ölçüsü (ha.)	Sebze ve ekili alan (ha.)	Meyve ve ekili alan (ha.)	
Buğday	1273	Elma	95
Arpa	398	Marul	15
Çavdar	4,3	Pırasa	2
Yulaf-dane	45	Hıyar	5
Mısır-dane	95	Patlıcan	8
Çeltik	1253 da.	Domates	2354
Bakla -H.yem	3	Biber	1
Bakla	0,5	Biber salça	512
Nohut	1,7	Kavun	30
Kuru fasulye	2,1	Karpuz	192
Ay çiçek	282	Taze fasulye	25
Kuru soğan	0,5	Diğer sebze	18
Yonca	25	TOPLAM	3174
Fiğ-kuru ot	7,9		
Silaj Mısır	446		
Yulaf-Kuru ot	55		
Nadas	45		
Diğer Tarım Ü.	32		
TOPLAM	3974		

Bölge alan kullanım haritasının analizinde bölgede tarıma elverişli arazilerin geniş alanlar kapladığı görülmektedir (Şekil 2).



Şekil 2. Karabiga şimdiki arazi kullanım haritası (Çanakkale İl Gıda Tarım ve Hayvancılık Müdürlüğü, 2016 Toprak haritası üzerinden hazırlanmıştır.)

### Güçlü ve Zayıf Yönler, Fırsatlar ve Tehditler (GZTF=SWOT) Analizi

Karabiga'nın Tarımsal peyzaj açısından "güçlü yönler zayıf yönler fırsatlar ve tehditler analizi (GZFT) analizi" sonuçları Çizelge 3'de verilmiştir. Analiz için Karabiga Belediye Başkanı Muzaffer Karataş ve yetkili kişilerle görüşülmüş ve alan incelenmiştir. Ayrıca Çanakkale Tarım İl Müdürlüğü'nden alınan veriler değerlendirilmiştir.

Çizelge 3. Karabiga Tarımsal Peyzaj GZFT (SWOT) Analizi

Karabiga Tarımsal Açardan Swot Analizi	
Güçlü Yönler	Zayıf Yönler
Geçmişten günümüze bereket adresi olan verimli tarım topraklarına sahip olması	Değerli tarım topraklarının yeterli derecede değerlendirilememesi
Sulu ve kuru tarıma uygun olması	Sulu ve kuru tarım olanağı varken, tarım nüfusunun azalması
Yerleşim alanının küçük kentleşmenin az olması	Kalkınma planlaması iyi olmaması. Sürdürülebilir olacak kalkınma planı yapılmaması.
Fırsatlar	Tehditler
Tarımı destekleyen birlik ev kuruluşların varlığı	Halkın tarımı terk etmesi, tarım alanlarında imar baskısı, ve 2. Konut yapımı
Turizme kaynak olabilecek tarihi özelliğe sahip olması	Geleneksel tarım yöntemlerinin ev ürünlerinin terk edilmesi
Kocabaş çayı yatağı, alüvyonlu topraklarında yetişen, ünlü karpuz çeşidinin olması	Bölgeye özgü bitki çeşitlerinin yeterince tanıtılmaması ve sahiplenilmemesi.
	Sanayinin hızla tarım alanlarını ve doğayı tehdit etmesi. Sanayi nüfusunun artması

### Sonuç ve Öneriler

Çanakkale bölgesi geniş tarım topraklarına sahip olması nedeniyle tarımsal peyzaj bakımından önemli bir noktadır. Karabiga bu açıdan kentin önemli bir bölgesi olup, tarımsal miras potansiyeli açısından zengin bir bölgedir. Karabiga beldesi tarım, sanayi, yer altı zenginlikleri ve yaz turizmi gibi farklı sektörleri içinde barındıran bir bölge olması nedeniyle gelişmeye ve sanayileşmeye açık bir bölge haline gelmiştir. Ancak son yıllarda sanayileşmenin getirdiği istihdam ile birlikte tarım alanlarına olan olumsuz baskılar artmıştır. Sanayileşmenin getirdiği teşvik ile birlikte tarım büyük oranda azalmıştır. Oysa, Çanakkale'nin İstanbul pazarına yakın oluşu ve tarımsal ürün çeşitliliğinin fazlalığı en önemli fırsattır. Bunun yanı sıra, insanların doğayı kullanmalarındaki sorumsuz ve özensiz



davranışları doğal kaynakların (özellikle tarım topraklarının) yok olmasına neden olmaktadır. Sanayi ve turizm alanları gelişirken plansız alan kullanımları hız kazanmaktadır.

Karabiga'da sanayi yatırımlarının beldeyi olumsuz etkilediği ve tarımı azalttığı yapılan analizler ile belirlenmiştir. Ayrıca sanayi nüfusunun oluşması, bölge karakterini hızla değiştirmektedir. Bu sebeple de tarım alanlarının daha fazla tehlikeye gireceği öngörülmüştür. Karabiga'da yetiştirilen üzüm, domates ve biber gibi önemli ürünlerin yok olmaması ve gelecekte bölgenin bu gibi tarımsal kaynaklarını kaybetmemesi için koruma altına alınmalıdır. Kültürel miras açısından tarımsal peyzajların korunmasına yönelik çalışmalar yapılarak alanlar planlanmalıdır. Tarım topraklarının yönetimi ve bakımı içeren karar alınmalıdır. Böylece doğal yaşam sistemlerinin bütünlüğünün kapsamlı bir şekilde korunmasını sağlayacak önlemler alınabilir. Bölgede kültürel yapının devamı ve korunması için tarıma dayalı rekreasyon imkanları yaratılma olanağı vardır. Bölgenin ekoturizm kapsamında gelişimini sağlamak amacı ile çeşitli fonksiyonlar geliştirmek amacı ile destekler sağlanabilir. Ancak bu alanların bölge değerleri korunarak yapılması önemlidir. Örneğin; bölgenin tarımsal rehberi çıkarılarak ziyaretçilere tanıtılabilir. Gelişmiş bölgesel kimliğin oluşması sağlanabilir. Yerel ürünlerin pazarlama fırsatlarının entegrasyonu geliştirilebilir. Bunun için öncelikle kurumsal eğitim çalışmaları ve alt yapı destekleri yapılmalı ve üniversite ile işbirliği içinde çalışılmalıdır.

Ülkemizde Avrupa Peyzaj Sözleşmesi doğrultusunda 2008-2010 yılları arasında kırsal alan da yapılan, "Konya ili, Bozkır, Seydişehir, Ahırılı, Yalıhüyük ilçeleri ve Suğla Gölü Mevki ve yakın çevresinde Peyzaj Yönetimi, Koruma ve Planlama Projesi" isimli çalışmada, bölgenin kırsal peyzaj karakteri belirlenerek peyzaj koruma alanı önerisi geliştirilmiştir (Uzun ve ark., 2012). Böylece bölgenin tarımsal peyzaj karakteri de ortaya konulmuştur. Bu proje devamında, 2012-2014 yılları arasında "Malatya İl Ölçeğinde Peyzaj Karakter Analizi ve Turizm/Rekreasyon Açısından Değerlendirilmesi" isimli proje ile bölge ve alt-bölge ölçeğinde peyzaj karakter analizi ve değerlendirmesi yapılarak ulusal teknik kılavuzu oluşturulmuştur. Böylece Türkiye için peyzaj karakterlerinin tanımlanması, analizi ve değerlendirilmesine ilişkin ulusal düzeyde bir kılavuz oluşturulmuştur (Şahin ve ark, 2013). Bu projelerin tüm bölgelere uygulanması ile alanların tarımsal ve kültürel kaynakları ve koruma rehberleri belirlenmesi hedeflenmektedir. Karabiga bölgesi de sahip olduğu hem doğal hem kültürel kaynak zenginliği nedeni ile Avrupa Peyzaj Sözleşmesi kapsamında benzer planlama çalışması kapsamına alınarak alan rehberi belirlenmelidir.

**Not:** Bu makale ÇOMÜ Fen Bilimleri Enstitüsü Peyzaj Mimarlığı Anabilim Dalı'nda yapılmış olan "Kültürel Peyzaj Değerlerinin Çevre Peyzajının Korunması Açısından Belirlenmesi: Karabiga Beldesi Örneği (Çanakkale)" isimli Yüksek Lisans tezinden üretilmiştir.

## Kaynaklar

- Akyol, M., 2011. Kentsel tarımın tarihi gelişimi ve kentsel tarım tasarım kriterlerinin belirlenmesi. İ.T.Ü Fen Bilimleri Enstitüsü, Peyzaj Mimarlığı Anabilim Dalı, Yüksek Lisans Tezi. 121s.
- Ainley, S., Smale, B., 2010. A profile of Canadian agritourists and the benefits they seek. *Journal of Rural and Community Development*. 5 (1-2): 58-75.
- Anonim 1. Türkçe bilgi. Canlı uydu haritası-uydu görüntüsü HD 2018 görüntü. <https://www.turkcebilgi.com/%C3%A7anakkale/harita> . (Erişim: 10.12.2018).
- Anonim 2. Çanakkale fiziki haritası. Çanakkale özel web sitesi. (Erişim: 7.12.2018). [http://www.canakkaleili.com/wp-content/uploads/2009/11/Canakkale\\_fiziki\\_haritasi.jpg](http://www.canakkaleili.com/wp-content/uploads/2009/11/Canakkale_fiziki_haritasi.jpg)
- Birnbaum, C.A., 1994. *Protecting Cultural Landscapes-Planning, Treatment and Management of Historic Landscapes*. ASLA; Washington, D.C. National Park Service Preservation Briefs. <http://www2.cr.nps.gov/hlj> (Erişim: 10.4.2016).
- Butler, R., Michael, C., Jenkins, J. M., 1998. *Tourism and Recreation in Rural Areas*. Wiley: 261, USA.
- Cengiz, S., Görmüş, S., Ateşoğlu, A., 2014. Uzaktan algılama aracılığıyla tarımsal peyzaj karakterizasyonu. 5. Uzaktan Algılama-Cbs Sempozyumu (Uzal-Cbs 2014). 14-17 Ekim, İstanbul. <https://www.kongresistemi.com/root/dosyalar/uzalcb2014/210.pdf>. (Erişim: 11.9.2018).
- Demirbaş, Topçu, E., 2015. The growing problem between urban expansion and sustainability of agricultural lands, Kırcaami example in Antalya. The Graduate School of Natural and Applied Sciences of Middle East Technical University, Phd. Thesis. 256 s.
- Dirik, H., 2005. Kırsal Peyzaj Planlama ve Uygulama İlkeleri. İstanbul Üniversitesi Yayın No: 4559. Orman Fakültesi Yayın No: 486. İstanbul Üniversitesi Basım ve Yayınevi Müdürlüğü. 453s. İstanbul.



- Erduran, F., Uzun, O., Çetinkaya, G., Dilek, F., Açıksöz, S., 2012. Determination of the cultural landscape values of Lake Suğla in Turkey. *International Journal of Food, Agriculture & Environment – JFAE*. 10(2): 949-955.
- Erduran Nematlu, F., 2017. Kırsal alan kültürel peyzaj değerlerinin belirlenmesi: Troya'dan dört köy örneği (Çanakkale-Türkiye). *COMU Journal of Agriculture Faculty*. 5/1: 87-98.
- Gül, A., 2000. Peyzaj insan ilişkisi ve peyzaj mimarlığı. Süleyman Demirel Üniversitesi Orman Fakültesi Dergisi Seri: A/1: 97-114.
- Güneroğlu, N., Bekar, M., 2016. Agricultural Landscape Values of Turkey. *Environmental Sustainability and Lanscape Management*. Edit: Efe R., Cürebal İ., Gaf A., Toth B., Eds. St. Kliment Ohridski University Press:119-137. Sofia.
- Gürsu, E., 2015. Tarih ve Denizin Buluştuğu Nokta Karabiga (Priapos-Kulipiga). Karabiga Belediyesi. ISBN:978-605-8027-1-3
- İsmep, 2014. İstanbul Sismik Riskin Azaltılması ve Acil Durum Hazırlık Projesi. İstanbul Valiliği Proje Koordinasyon Birimi (İPKB), (İSMEP). İstanbul Valiliği İstanbul İl Afet ve Acil Durum Müdürlüğü (İstanbul AFAD) İstanbul Proje Koordinasyon Birimi (İPKB).
- Korgavuş, B., 2012. Sosyo-ekonomik ve doğal çevre faktörlerinin kültürel peyzaja etkileri: Rize merkez ilçesi örneği. İ.T.Ü Fen Bilimleri Enstitüsü, Peyzaj Mimarlığı Anabilim Dalı, Doktora Tezi.
- Marin, M.C., 2010. Türkiye'de Küçük ve Orta Büyüklükteki Kentlerin Kırsal ve Dengeli Bölgesel Kalkınma Üzerindeki Etkilerinin Bir İncelemesi. TUBİTAK Projesi (107K520), Kahramanmaraş Peyzaj Mimarları Odası, Yayın No:4, Ankara.
- Şahin, Ş., Perçin, H., Kurum, E., Uzun, O., Bilgili, B.C., 2013. Bölge-Alt Bölge (İl) İçerisinde Peyzaj Karakter Analizi ve Değerlendirmesi Ulusal Teknik Klavuzu. Ankara Üniversitesi, TUBİTAK KAMAG 1007 Programı, Proje No: 109G074 PEYZAJ-44, 148 s, Ankara.
- Parris, K., 2004. European Agricultural Landscapes Supply and Demand: Implications of Agricultural Policy Reform. R.G.H. Jongman (Eds.). *The New Dimensions of The European Landscape*: 7-37, Dordrecht, The Netherlands.
- Turner, M.G., Gardner, R.H., 2015. *Landscape Ecology in Theory and Practice*. Springer Nature. 482 s. Switzerland AG.
- Uzun, O., Dilek, F., Çetinkaya, G., Erduran, F., Açıksöz, S., 2012. Peyzaj Planlama. Konya İli, Bozkır-Seydişehir-Ahırılı-Yalıhüyük İlçeleri ve Suğla Gölü Mevkii Peyzaj Yönetimi, Koruma ve Planlama Projesi. TC Çevre ve Orman Bakanlığı, Doğa Koruma ve Milli Parklar Genel Müdürlüğü Doğa Koruma Dairesi Başkanlığı. 183s. Ankara.