

Yenibademli Höyük: Kuzeydoğu Ege Denizi'nde Bir Erken Tunç Çağı Yerleşmesi

Halime HÜRYILMAZ*

Hakan Kale'nin Anısına

Özet

Yenibademli Höyük, Çanakkale Boğazının batısında Gökçeada (İmbros) ilçesinde bir Erken Tunç Çağı yerleşmesidir. Savunma suru ile güvenliği sağlanmış bu yerleşmede, konutlar Ege'nin karakteristik özelliği olan uzun evlerden oluşmaktadır. Yerleşmecilerin besin ekonomisinin tarıma ve hayvancılığa dayandığı, açığa çıkarılan tahıl ürünlerinden ve hayvan kemiklerinden anlaşılmaktadır. Gelişmiş taş endüstrisinin izlendiği Yenibademli'de, seramik sanatı Troia I kültürünün etkisi altındadır. Dini inançları ortaya koyan ve değişik tipleri betimleyen insan figürinleri hem yerel sanat anlayışını, hem de komşu kültürlerin tesirlerini yansıtmaktadır. Madencilik yaygınlaşmadığı bu kentte ele geçirilen bazı kap ve küçük buluntu örnekleri, M.Ö. 3. binde Gökçeada'nın Ege kültürü açısından izole olmadığına işaret etmektedir.

Anahtar Sözcükler: Yenibademli, Erken Tunç Çağı, Kentleşme, Sosyo-Ekonomik Yaşam, Kültürel Bağlantılar

Abstract

Yenibademli Mound is an Early Bronze Age Settlement on the west of the Dardanelles, in Gökçeada (İmbros) district. The long houses in the settlement, which is protected by defense walls, display the characteristic Aegean Style. It is understood, from the findings of cereal plants and animal bones, that the nutrition economy of the settlers depended on agriculture and stock raising. In Yenibademli, where a developed stone industry is observed, art of ceramic is under the influence of Troy I culture. The human figurines that depict different types and put forward the belief of the settlers reflect both the local understanding of art and neighboring cultures's influences. The findings of utensils and small articles denote that Gökçeada, where mining was not widespread, was not isolated in the web of Aegean culture in the BC 3000.

Key words: Yenibademli, Early Bronze Age, Urbanization, Socio-Economic Life, Cultural Connections

(* Yrd. Doç. Dr., Hacettepe Üniversitesi Edebiyat Fakültesi Arkeoloji Bölümü.

1. Giriş

Gökçeada'nın bilinen en önemli arkeolojik yerleşim yerlerinden olan Yenibademli'de kazı çalışmalarına 1996 yılında başlanmıştır¹. Halen sürmekte olan bu çalışmada, M.Ö. 3. ve 2. bin yıllarına ait bulgular tespit edilmiştir.

2. Yenibademli Höyüğü ve Konumu

Önceleri "*Haghios Floros*" adıyla arkeoloji yazınına giren Yenibademli Höyüğü (Andreou ve Andreou, 1991: 97), adanın kuzeyinde Kale köyü Çınarlı'ya bağlayan asfalt yolun batısında Büyükdere vadisinin aşağı kesiminde bulunmaktadır (Çiz.1). İsmi aldığı köyün 1.5 km kadar güneybatısında bulunan höyük, kuzey-güney yönünde 130 m, doğu-batı yönünde ise yaklaşık 120 m boyutlarındadır. Höyüğün deniz seviyesinden yüksekliği 18 m'ye ulaşmaktadır.

3. Tahribat ve Yok Olan Mimari Tabakalar

Pek çok ülkede olduğu gibi Anadolu'da da kültür mirasına ilişkin kalıntılar belli ölçüde doğa koşulları, ya da insanoğlu tarafından kısmen veya tamamen yok edilmiştir. Günümüzde bir taraftan yoğunluk kazanan tarımsal faaliyetler, diğer taraftan da kaçak kazılar geçmişe ait izlerin yok edilmesine neden olmuştur. Birçok yerleşmede olduğu gibi, Yenibademli'de de bir tahribat süreci yaşanmıştır. 1968-1996 yılları arasında höyük tepesinde iki ayrı alanda çapları 4-5 m ve derinlikleri 1-1.5 m'ye ulaşan kaçak çukurlar açılmıştır. Bu çukurlardan başka kuzey ve batı terasta, zirai faaliyetler sırasında sökülen taşların, güney sur duvarına bitişik iki evin inşasında kullanıldıkları tespit edilmiştir. Höyüğün doğu kesiminde benzer faaliyetler sırasında alınan taşların bir bölümü ahır ve kümes yapımında, geri kalan bölümü ise günümüz duvar örgüsünde değerlendirilmiştir. Höyüğün güneybatısında tarım alanlarını genişletmek amacıyla ağır iş makineleriyle arazi tesviyesi yapılmıştır. Bu tür bilinçsiz tahribatlarla batı terasta en az bir, höyüğün doğu kesiminde iki yapı katı ve güneybatı kesimde de taş döşemeli rampanın doğusunda olası bir kulenin taşları yitirilmiştir.

4. Yüzey Toplamaları

Yüzey toplamaları, höyük dolgusunun önemli bir bölümünün Troia I dönemine ait olduğunu göstermiştir. Troia kültüründe karakteristik olan siyah ve kahverengi perdahlı el yapımı seramik örneklerinden başka öğütme taşları, el baltaları ve çakmak taşından yapılmış ok uçları bulunmuştur. Bu buluntu topluluğunun dışında M.Ö. 2. binin 2. yarısına verilen ve Miken uygarlığı ile ilişkilendirilen 200'ün üzerinde kap parçalarına sadece rampa alanında rastlanılmıştır. Yenibademli'nin Troia I ve Miken dönemlerinden

sonra bir daha iskan edilmediği gözlenmiştir².

5. Çalışma Alanları

Yenibademli'nin ilk üç yılında çalışmalar, höyüğün batı terasında (E9 ve E10 plankareleri), yerleşmeye güneybatıdan girişi sağlayan rampa alanında (F11 plankaresi) ve doğu kesimde (H9 ve H10 plankareleri) yoğunlaşmıştır. Ayrıca son üç yılda da rampa alanının kuzeyinde (F10 plankaresi), höyüğün doğusunda (G10 ve H10 plankareleri) ve kuzeydoğusunda (G8 ve H8 plankareleri) kazılara devam edilmiştir³. Altı kazı mevsiminde elde edilen sonuçlara göre: batı terasta Erken Tunç Çağ II; rampa alanında Geç Tunç Çağ ve Erken Tunç Çağ II; doğu ve kuzeydoğu alanlarda ise Erken Tunç Çağ II dönemlerinin izleri saptanmıştır.

6. Erken Tunç Çağ Yerleşmeği

Yenibademli yerleşmesinin kumtaşı ve marnların oluşturduğu *Oligosen* fişleri üzerinde bulunduğu tespit edilmiştir (Öner, 2001:785). Paleocoğrafya araştırmalarının⁴ ortaya koyduğu sonuçlara göre Büyükdere oluşuna sokulan deniz, höyüğün yer aldığı sırtı hiçbir zaman kaplamamıştır. Büyükdere koyuna doğru küçük bir yarımada halinde uzanan bu sırtın, güneydoğusunu kıyı bataklıkları çevrelemiştir. Günümüzde yerleşmenin 1.5 km kadar kuzeyinde yer alan deniz, höyüğün kuzey ve batısına kadar sokulmuş, güney yönde ise bugünkü havaalanı küçük pistinin güney ucuna kadar yaklaşmıştır.

6.1. Mimari Kalıntılar

Yenibademli yerleşmesi, kentleşme sürecini tüm verileriyle ortaya koyan Troia I kültürü ile birçok özellikleri bakımından benzeşmektedir. Doğal çevre koşullarının başlangıçtan günümüze değin bir hayli değiştiği izlenmekle birlikte, Yenibademli Batı Anadolu sahil yerleşmeleri gibi (Erkanal, 1996: 70-82; Erkanal, 1999: 238-239) deniz kenarında kurulmuş, savunma sistemine sahip küçük bir kent görünümü vermektedir. Yerleşmede kentleşme olgusuna tanıklık eden savunma suruna ait kalıntıların bir bölümü doğu ve güney yönde kısmen açıktadır. Batı terasta yerleşmenin güvenliğini sağlayan savunma suru yüzey toprağının yaklaşık 1 m altında açığa çıkarılmıştır. Troia I dönemi seramik örnekleri içeren bu surun dolgusunda, irili ufaklı toplama dere taşları kullanılmıştır. Yerleşmeye güneybatı yönden girişi sağlayan rampa alanının kuzeyinde (F10 açması) ortaya konan sur parçası ise, çok daha iyi korunmuştur. Her iki yüzü kesme taşlarla inşa edilmiş bu surun iç dolgusunda da toplama taşlar kullanılmıştır. Yerleşmeyi güney yönde kuşatan bu duvarın batı ucu, iki yönde gelişmiştir. Bunlardan biri doğu-batı yönde olup batı terasın güney sınırını belirlemiştir. Sur duvarının diğer uzan-

tısı ise, höyük tepesinin batısında güney-kuzey doğrultuda izlenmiştir. Önümüzdeki yıllarda höyük tepesinin kuzeyinde sur duvarına ait olabilecek kalıntılara rastlanıldığı takdirde, Yenibademli'de bir iç ve dış kaleden daha güvenli söz edilebilecektir. Yerleşmenin kuzeyinde doğu-batı istikametinde uzanan kuzey terasta bugüne kadar, herhangi bir çalışmanın yapılmamış olması nedeniyle, savunma sistemine açıklık getirilememiştir.

Günümüze değin yürütülen çalışmalar sonucunda batı terasta dikdörtgen planlı yapıların varlığı ortaya konabilmiştir. Taş temelli ve kerpiç duvarlı olan bu yapıların temel örgüsünde çamur harçla birbirine tutturulan kabaca işlenmiş taşlar kullanılmıştır. Mekan döşemeleri sıkıştırılmış kil ya da plaka taşları ile kaplanmıştır. Tek ya da iki sıra ufak taşlarla çevrelenmiş basit ocaklar, mekan ortasında ya da duvara yakın bir yerde yer almıştır. Taban düzlemlerinde rastlanılan ve tezgah gibi kullanıldıkları düşünülen iri yassı plakalar ile birlikte bulunan iş aletleri, bu mekanların işlik gibi kullanıldıklarını düşündürmüştür.

Höyük tepesinin güneybatısında (F10 açması) savunma duvarının hemen iç tarafında da mimari kalıntılar gün ışığına çıkarılmıştır. Bu kalıntılar henüz bir mimari bütünlük oluşturmamakla birlikte, en azından bazı mekanların sur duvarına yaslandığını, dolayısıyla sur duvarı ve yapılar arasında boş alanın bırakılmadığını ortaya koymuştur (Res.1)

Yoğun bir iskanın söz konusu olduğu yerleşmenin doğu kesiminde (H I O doğu ve batı açmaları) dikdörtgen planlı yapılar açığa çıkarılmıştır, içlerinden çıkan malzemeye göre yerleşim ünitelerine ait olduğu düşünülen bu yapılar, Ege dünyasında karakteri olan uzun evleri anımsatmaktadır. Henüz kentin plan şemasını bütünüyle ortaya koyacak düzeyde olmayan birkaç yapının arasında boş kalan alanların, taşlarla döşendiği tespit edilmiştir (Hüryılmaz - Sevinç, 1999: 315-316). Yön birliğinin izlenmediği yapılarda bazı mimari öğeler belirlenmiştir. Yapılardan birinde saptanan kapı boşluğu ve ve taşı, tek kanatlı kapıların kullanıldığına tanıklık etmiştir (Hüryılmaz, 2000: 2). Yüze yakın olmaları nedeniyle kısmen korunmuş diğer yapıların, uzun duvarları boyunca belirli aralıklarla kümelenmiş taşların, tavanı destekleyen ahşap dikmelerin etraflarında yer aldıkları belirlenmiştir.

Yerleşmenin doğu kesimine göre daha yüksek düzlemde yer alan diğer yapılar ise (G10 merkez ve batı açmaları) çok daha sağlıklı yorumlanmıştır (Çiz.2). Tarımsal faaliyetlerin gerçekleşmediği bu alanda ortaya konan yapılar dikdörtgen planlı olup, ara duvarlarla küçük mekanlara bölünmüştür (Res. 2). Erken Tunç Çağı II dönemine verilen ve kuzeybatı-güneydoğu yönde inşa edilen I. mimari tabakaya ait bir yapının (Res.3) korunan boyutları 4.40 x 11.00 m' ye ulaşmıştır (Hüryılmaz, 2001a : 253). Kapı açıklığı 0.80 m olan yapının girişi kuzeybatı yöndedir. Eşik taşı düzleminden daha derinde yer alan tabanda ele geçirilen buluntu topluluğu, yapının konut amacına yönelik olarak kullanıldığını göstermiştir. Bu mimari tabakanın altında bulunan aynı döneme ait diğer

üç mimari tabaka, üstteki tabakanın korunması nedeniyle geniş çapta araştırılmamıştır. Ancak 4. mimari tabakayı ilginç kılan at nalı biçimli, üst üste dört taş sırası korunmuş ve taban kısmında yassı bir plaka taşının bulunduğu fırın olmuştur (Res.4). Bu fırının önünde ele geçirilen kilden yapılmış eserler, hayvan heykelcikleri ve boğa boynuzları olarak tanımlanmıştır.

Höyüğün kuzeydoğu kesiminde (G8 ve H8 açmaları) 2001 yılında gerçekleştirilen çalışmalar sonucunda Erken Tunç Çağ II döneminin üç mimari tabakası belirlenmiştir. Belli bir mimari bütünlüğü yansıtmayan duvar parçalarından başka, 1. mimari tabakaya ait bir yapının uzun ve kısa duvarı olmak üzere açığa çıkarılmıştır (Res.5). Dik açıyla birbirine bağlanan bu duvarlar, malzeme ve teknik açıdan diğer yapılarda olduğu gibi inşa edilmiştir. Kimi duvar yanlarında belirlenen ve dikey yerleştirilen taş plakaların, ahşap dikmeleri desteklediği düşünülmektedir (Res.6). Duvar boylarında küçük taş kümelerinin ve bu tür dikey taş plakalarını kullanımı aynı zaman dilimine verilebilmektedir. Birinci mimari tabakanın altında kalan 2. mimari tabaka sınırlı alanlarda ortaya konabilmiştir. Mevcut kalıntıların yeterli düzeyde olmaması nedeniyle , yapıların planları hakkında ayrıntılı bilgi sağlanamamıştır. Üçüncü tabaka at nalı biçiminde 1.20 m uzunlukta ve 1.00 m genişlikte bir fırınla temsil edilmiştir (Res.7).Etrafı tek sıra taş ve küp parçaları ile çevrilmiş fırının tabanına önce kırmızı kil serilmiş ve üzeri sıvanmıştır. Yerleşim biriminin bu kesiminde farklı yönlendirilen duvar parçaları, belli bir planlamaya işaret etmemektedir. Farklı tabakalara ait taban düzlemleri üzerinde ele geçirilen buluntular, bu alandaki yapıların bir yönetici evi, veya depo-kiler ya da atölye izlenimi vermemiştir. Korunmuş bazı ocak tabanları ve bunların etraflarında bulunan mutfak kapları ile ağırşaklar, günlük kullanım malzemesi olarak değerlendirilmiştir. Bu buluntuların ışığında söz konusu yapılar, içinde ocağı ya da fırını bulunan konutlar olarak tasarlanmış olmalıdır.

6.2. Seramik Sanatı

Yenibademli sakinlerinin en yoğun buluntu topluluğunu kaplar temsil etmiştir. Mirdilli (Lesbos) adasında Thermi I-V yerleşmelerinde olduğu gibi, çömlekçi çarkım tanımayan yerleşmeciler kapların elde biçimlendirmişlerdir. Genelde yüzeyleri perdahlı ve astarlı olan seramik örneklerinde siyah, kahverengi-siyah, koyu gri, bej ve açık kırmızı renkli astar tercih edilmiştir. Tünel kulplu çanaklar, testiler, kısa boyunlu çömlekler ve kapakların oluşturduğu kap repertuarı , "Denizsel Troia I Kültürü" nün etkilerin! yansıtmaktadır. Yenibademli'de yüzeyleri yalın bırakılmış kapların yanı sıra, bezenmiş örneklerin (Res.8) oranı da küçümsenmeyecek düzeydedir. Kazı, yiv, oluk, çentik, dolgu, parmak baskı, çukurcuk, kabartma, boya ve ip baskı bezek genellikle kapların ağız kenarında, boyun çevresinde, karın kısmında ve kulpların dış yüzeyinde izlenmiştir. Bu bezek türleri arasında ip baskı iki, boya ve kabartma bezek ise birer örnek üzerinde görülmüş-

tür. Yerleşmenin kap biçimleri arasında ön sırayı alan ve büyük bir bölümü tünel veya sahte tünel kulplarla donatılmış çanaklar, Troia I (Blegen, C.W. ve diğerleri, 1950: Lev. 223a, Tip A 12, Lev. 264, No.15) yerleşmesindeki örneklerin paralelleridir, İnce cidarlı ve zarif kaplar sınıfında ele alınan testiler ise, yuvarlak dipli bazen üç ayaklı olup kapların bölgeleri bezemesiz ya da yumrucuklarla veya oluklarla bezenmiştir (Res.9). Gaga ucu "V" harfi biçiminde yarılmış dar silindirik boyunlu , üç ayaklı bir testi Yenibademli'de ender örnekler arasında yer almıştır (Res.10). Gaga ucu çatallandırılmış bu tip örnekler Limni (Lemnos) adasında Poliochni (Bemabö-Brea, 1964: Lev. XLIXb,c) yerleşmesinin mavi döneminde de görülmektedir. Çanak ve testiler kadar yoğun olmamakla birlikte, Yenibademli'de ele geçirilen kapakların, C.W. Blegen'in (Blegen, C.W. ve diğerleri, 1950: Lev. 223b) Troia I dönemi için oluşturduğu kap tipolojisinde D10, D11 ve D 14 tipinde üretildikleri belirlenmiştir. Bu kapak türlerinin benzerlerini Troia'nın uydu-ları olan Protesilaos'da (Demangel, 1926: Şek.31,7, Şek.51), Beşiktepe'de (Korfmann, 1984: Şek.3 S16.314, 324 ve 256) ve Ege adalarından olan Limni'de Poliochni (Bernabo-Brea, 1964: Lev.LXVIg) merkezinde görmek mümkündür. Yenibademli ve Türkiye Trakya'sı arasında Erken Tunç Çağı'nda kültürel bağlantılara ışık tutan birkaç çanak parçası da, kayda değer örnekler arasında yer almıştır. Bu parçalar Edirne yakınlarında Çardakaltı yerleşmesinde (Kansu, 1963: Şek .41) ele geçirilenler gibi ağız kenarları dalgalı ve iç yüzeyleri kazıma çizgi gruplarıyla bezenmiştir. Yenibademli seramik sanatının etkileyici ürünlerinden olan *hupyxis* (Res.11) "Yortan Mezarlık Kültürü" örnekleriyle (Kamil, 1982: Şek.91, 8 ve 10, Şek.33,82; Özkan, 1999: Res.10) yakından benzeşmektedir. Troia (Korfmann, 2001: 350), Protesilaos (Demangel, 1926: 61) ve özellikle Mysia Bölgesi'nden (Wiegand, 1904: 287) de tanınan bu tip örneklerin Yenibademli'de de bulunmuş olması, bunların sadece Anadolu'da sınırlı kalmadıklarını, aynı zamanda kuzey Ege denizi adalarına kadar yayıldıklarını göstermesi bakımından da önemli olmuştur.

6. 3. Yontu Sanatı

Yenibademli'nin dini inançlarını yansıtan en ilginç buluntu topluluğunu taş veya kil-den yapılmış idoller ve figürinler temsil etmiştir (Res.12). Bunlar genellikle birkaç santim boyutlarında olan ve daha çok kadın, bazen de hayvanları betimleyen parçalardır. Kadın figürinlerinin çoğu yassı gövdeli, cinsel organları abartısız betimlenmiş ve yüz detayları kabartma veya kazıma çizgilerle vurgulanmıştır (Hüryılmaz, 1999 : 475-488; Hüryılmaz, 2002: 351-362). Kimi örneklerde başlık zikzak, kare veya nokta motifleriyle süslenmiştir. İthal ürünlerin yanı sıra, yerel sanatçıların sanat anlayışlarını ortaya koyan bu örnekler, daima farklı tipleri temsil etmeleri bakımından ilginç bulunmuştur. Benzer örneklerin Romanya , Ege denizi adaları, Troia ve Demircihüyük'te de de geçmesi (Hüryılmaz, 1999 : 485-487) Yenibademli'nin yakın komşuları dışında, uzak bölgelerle de kültürel bağlantılarının varlığına işaret etmektedir. Deniz ticaret gü-

zergahında yer alan bu yerleşmenin çağdaş kültürlerle olan ilişkileri, kilden yapılmış kancalarda (Res.13) da izlenmiştir (Hüryılmaz, 2001b : 9-20).

6. 4. Maden Sanatı

Bugüne kadar kültür dolgularında açığa çıkarılan az sayıda madeni alet, Yenibademli'de madencilğin tam anlamıyla yaygınlaşmadığını düşündürmektedir. Birkaç iğne dışında, bir bıçak parçası , cımbız ve ufak bir pota yerleşmecilerin bu sanata tamamen yabancı kalmadıklarını göstermiştir. Çeşitli tipleri yansıtan günlük kullanım araç ve gereçlerin yapımında, daha çok taş ve hayvan kemikleri ham madde olarak kullanılmıştır.

6. 5. Taş Endüstrisi

Volkanik serilerden oluşan ada, Yenibademli'nin taş endüstrisinin gelişiminde de etkili olmuştur. Kazılarda ele geçirilen pek çok aletin yapımında volkanik taşlar kullanılmıştır. İncelenmesi henüz tamamlanmamış olan taş alet toplulukları arasında dilgiler, yassı ve sap delikli baltalar, çekiçler , çekiç-balta, perdah ve sapan taşları ile havan elleri, ayrıca bir iki örneği geçmeyen ok uçları bulunmuştur. Gerek mekan içlerinde, gerekse fırın ve ocak yanlarında saptanan çeşitli türden besinlerin hazırlanmasında kullanılan öğütme taşlarının da sayısı küçümsenmeyecek düzeydedir, İri küplerde depolanan tahıl ürünleri, hayvanlara ait kemik ve boynuzlar, öğütme taşları ile birlikte değerlendirildiğinde, yerleşmecilerin besin ekonomisinde tarımla hayvancılığın paralel gittiği olasılığını arttırmaktadır.

7. Arkeobotanik İncelemeler

Arkeobotanik örnekler üzerinde yapılan *ilk incelemelere göre*⁵, yerleşmecilerin besin kaynakları arasında önemli rol oynayan buğdayın ve arpanın depolandığı anlaşılmıştır. Türlerine göre ayrı ayrı saklanan tahıl ürünleri, farklı yapılarda sıralar halinde dizilmiş küplerde (Res.14) açığa çıkarılmıştır. Buğday ve arpanın baskın olduğu bu yerleşmede bakla, burçak, delice, mürdümük, fiğ ve üzümün de tüketildiği belirlenmiştir.

8. Arkeozoolojik İncelemeler

Yenibademli faunasına açıklık getirmek amacıyla omurgalı hayvan kemiklerinin ve omurgasız hayvan kabuklarının bir bölümü değerlendirilmiştir⁶. Kemik incelemeleri sonucu dişi geyik, boğa, inek, koyun, keçi, köpek, tilki, kaplumbağa ve ton balığı gibi türler belirlenmiştir. Omurgasız hayvanlara ait kabuklardan elde edilen bulgulara göre deniz salyangozu, istiridye, venüs kabuklusu ve kara salyangozu belli başlı türlerdir. Hayvan türlerinin yapı katlarına göre dağılımları ve anakarada yaşayan komşu kültürle-

rin faunası ile karşılaştırılması, önümüzdeki yıllarda kesin sonuçların alınmasından sonra gerçekleşebilecektir.

9. Sonuçların Değerlendirilmesi

Kuzeydoğu Ege denizinde stratejik konumda olan Gökçeada, uzun yıllar jeologların laboratuvarı olma özelliğini korumuştur (Kurter, 1989 : 47-48). Arkeolojik araştırmaların yetersizliği nedeniyle, yakın zamana kadar arkeolojik haritalarda boş gösterilen Gökçeada, son yıllarda yapılan kazı ve yüzey araştırmalarıyla⁷ (Osterhout-Held.1997: 55-60; Harmankaya, 2001: 274-278) anlam kazanmaya başlamıştır. Adanın kültür tarihini aydınlatmaya yönelik olarak başlatılan Yenibademli Höyük kazıları, bir taraftan sağlıklı yorumların yapılmasını, diğer taraftan da Erken Tunç Çağı veri tabanının güvenilirliğini sağlamıştır. Yerleşmenin batı terasında , kuzeydoğu ve doğu kesimlerinde sürdürülen kazılar, Erken Tunç Çağı II dönemine ışık tutmuştur. Bu dönemin kültür dolguları altında, daha eski dönemlere uzanan 4-5 m kalınlıkta dolguların da bulunduğu paleocoğrafyacıların yapmış oldukları sondajlardan anlaşılmıştır. Bu dolgularda, kuzeybatı Anadolu'da çok detaylı tanımadığımız Erken Tunç Çağı I tabakalarına ulaşma umudu da doğmuştur. Ege ve Akdeniz dünyasında M.Ö. 3. bin yıl boyunca liman kentleri arasında kurulan iletişim ve ticaret sistemi, toplumların sosyal ve siyasi yapılarında yeni profiller ortaya koymuştur. Doğrudan ham madde kaynaklarına ulaşma, ya da aracı merkezlerden satın alma isteği, toplumları hareket halinde tutmuştur. Ticarete bağlı hareket ve rekabet, hiç şüphesiz beraberinde bazı tehlikeleri de getirmiştir. Bu tehlikeleri yaşayan kentler, güçlü savunma tesisleri ile güvenli hale getirilmişlerdir. Birçok kent yerleşmesinde olduğu gibi, Yenibademli'de de benzer tesisler inşa edilmiştir.

Höyük tepesinin doğusunu ve güneyini kuşatan sur duvarlarının korunan yüksekliği en az 4.5 m'dir. Kalınlığı 5 m'ye ulaşan (F10 ve F11 açmalarında) ve taban düzlemine henüz ulaşamayan bu duvarın özenli işçiliği ve kaidesi üstünde yer alması gereken kerpiç örgü dikkate alındığında, mevcut sistemin eşzamanlı Batı Anadolu sahil kentlerindeki örneklerden çok farklı olmadığı anlaşılmıştır.

Ege'de alışlageldiği gibi, Yenibademli'de de uzun mekanlı konutların temellerinde yapı malzemesi olarak taş, üst kısımlarında ise kerpiç kullanılmıştır. Günümüze kadar ahşap hatılların duvarlarda kullanıldığına dair izlere rastlanılmamış olmakla birlikte, tavanı destekleyen dikmelerin etraflarını saran taş plakalar tespit edilmiştir. Mekan içlerinde yuvarlak basit ocakların ve at nalı biçimli fırınların bulunması, en azından kışların soğuk geçtiğine işaret etmektedir. Kalabalık bir nüfusun varlığı, konutların yoğunluğu ve aralarında bırakılan boş alanların sınırlı tutulmasıyla açıklanabilmektedir. Yangın geçirmiş bazı konutların üzerine zaman geçirilmeden yenileri inşa edilmiştir. Yenibademli kazıları henüz başlangıç aşamasında olması nedeniyle, konut mimarisinde *mega-*

ron ve apsidal ev olarak tanınan yapı biçimlerine açıklık getirmemiştir.

Seramik ve diğer buluntuların irdelenmesi, yerleşmenin ekonomisinde üç ana kaynağa işaret etmektedir : ziraat, hayvancılık, ticaret ve zanaat. Diğer ekonomik faaliyetler dokumacılık ve balıkçılık alanlarında izlenmiştir. Maden sanatına ilişkin faaliyetlerin gerçekleştirildiğine dair verilerin bulunmasına rağmen, bu sanatın Yenibademli'de sınırlı kaldığı, üretim artıklarının azlığı ve gelişmiş taş endüstrisiyle açıklanabilmektedir.

Bugünkü veriler ışığında değerlendirilen mimari kalıntılar ve konut envanterleri, Yenibademli'nin kuzey Ege kültür ağında izole olmadığını, ancak Troia, Poliochni ve Thermi kentleri gibi yüksek rekabet ruhunun ipuçlarını sağlamadığı izlenimi vermektedir.

KAYNAKÇA:

- Andreou, I. ve Y. Andreou. (1991). "E Imvros sten Archaioteta", *ARCHAIOLOGIA* 41 : 92-100.
- Bernabo-Brea, Luigi. (1964) , *Poliochni. Citta Preistorica Nell'isola di Lemnos*. Roma: " L'erma " di Bretschneider.
- Blegen, C. W. ve diğerleri, (eds). (1950). *Troy I 2. General introduction the First and Second Settlements*, Princeton: Princeton University Press.
- Demangel, Robert. (1926), *Le Tumulus dit de Protesilas*. Paris : Publie sous les auspices du ministere de l'instruction publique et des beaux-arts.
- Erkanal, Hayat. (1996). "Early Bronze Age Urbanization in the Coastal Region of Westem Anatolia", *HOUSING AND SETTLEMENT IN ANATOLIA. A HISTORICAL PERSPECTIVE* içinde (70-82) İstanbul: History Foundation Publications.
- Erkanal, Hayat. (1999). "Early Bronze Age Fortification Systems in İzmir Region", *AEAEUM* 20: 237-242.
- Harmankaya, Savaş. (2001), " Gökçeada Survey ", *İSTANBUL ÜNİVERSİTESİ'S CONTRIBUTIONS TO ARCHAEOLOGY İN TURKEY (1932-2000)* içinde (274-278) İstanbul: İstanbul Üniversitesi Rektörlüğü Yayınları.
- Hüryılmaz, H. ve N. Sevinç. (1999). " 1997 Gökçeada-Yenibademli Höyük Kazıları", *XX. KAZI SONUÇLARI TOPLANTISI I* içinde (311-324) Ankara: Kültür Bakanlığı Yayınları.
- Hüryılmaz, Halime. (1999). " Eine Gruppe frühbronzezeitlicher Menschenfigurinen aus Yenibademli Höyük auf Gökçeada (Irnros) ", *STUDIA TROICA* 9 : 475-488.
- Hüryılmaz, Halime. (2000). " Gökçeada-Yenibademli Höyük 1998 Yılı Kazılan ", *21. KAZI SONUÇLARI TOPLANTISI I* içinde (229-238) Ankara: Kültür Bakanlığı Yayınları.
- Hüryılmaz, Halime. (2001a). " Gökçeada Yenibademli Höyük 1999 Yılı Kazılan ", *22. KAZI SONUÇLARI TOPLANTISI* içinde (247-258) Ankara: Kültür Bakanlığı Yayınları.
- Hüryılmaz, Halime. (2001b). " Gökçeada-Yenibademli Höyük'te Ele Geçirilen Pişmiş Toprak Kancalar ", *TÜRK ARKEOLOJİ VE ETNOGRAFYA DERGİSİ I*: 9-20.
- Hüryılmaz, Halime, (2002). "Silent Witnesses of imbro: Early Bronze Age Human Figurines from Yenibademli". *FESTSCHRIFT FÜR MANFRED KORFMANN, MAUERSCHAU*

I içinde (351-362) Grunbach.

Kamil, Turhan. (1982), *Yortan Cemetery in the Early Bronze Age of Western Anatolia*. Oxford: BAR International Series 145.

Kansu, Şevket Aziz . (1963). " Marmara Bölgesi ve Trakya'da Prehistorik İskan Tarihi Bakımından Araştırmalar ", *BELLETEN* 27: 657-705.

Korfmann, Manfred. (1984). " Beşik-Tepe. Vorbericht über die Ergebnisse der Grabung 1982.Die Hafengebucht vor "Troja" (Hisarlık), Grabungen am Beşik-Yassitepe ",*ARC-HAEOLOGISCHER ANZEIGER* 2: 165-195.

Korfmann, Manfred. (2001). " Der prähistorische Siedlungshügel Hisarlık. Die "zehn Staedte Troias"- von unten nach oben ", *TROIA- TRAUM UND WIRKLICHKEIT* içinde (347-354) Stuttgart: Konrad Theiss Verlag GmbH.

Kurter, Ajun. (1989). " Gökçeada Jeomorfolojisi ", *BÜLTEN* 6: 47-60.

Osterhout, R. ve W. Held. (1997). " Survey of the Ancient and Byzantine Monuments on Imbros/Gökçeada 1995 ", *XIV. ARAŞTIRMA SONUÇLARI TOPLANTISI II* içinde (55-60) Ankara: Kültür Bakanlığı Yayınları.

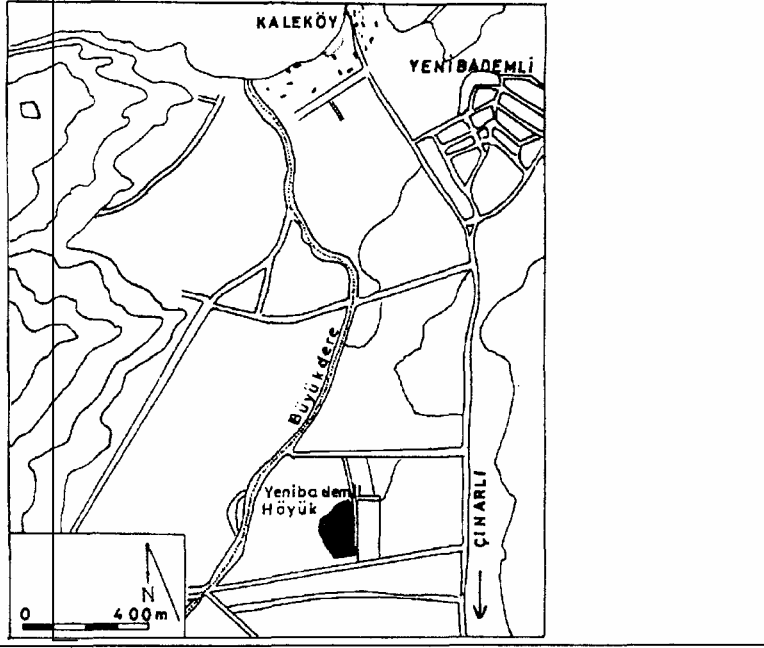
Öner, Ertuğ. (2001). "Gökçeada Kıyılarındaki Holosen Deniz Seviyesi ve Kıyı Çizgisi Değişimleri", *TÜRKİYE'NİN KIYI VE DENİZ ALANLARI III. ULUSAL KONFERANSI, TÜRKİYE KIYILARI 01 KONFERANSI BİLDİRİLER KİTABI* içinde (779-790) Ankara: KAY- Türkiye Milli Komitesi ODTÜ.

Özkan, Turhan. (1999), *İzmir Arkeoloji Müzesi Seramik Kataloğu*, İzmir: Kültür Bakanlığı Yayınları.

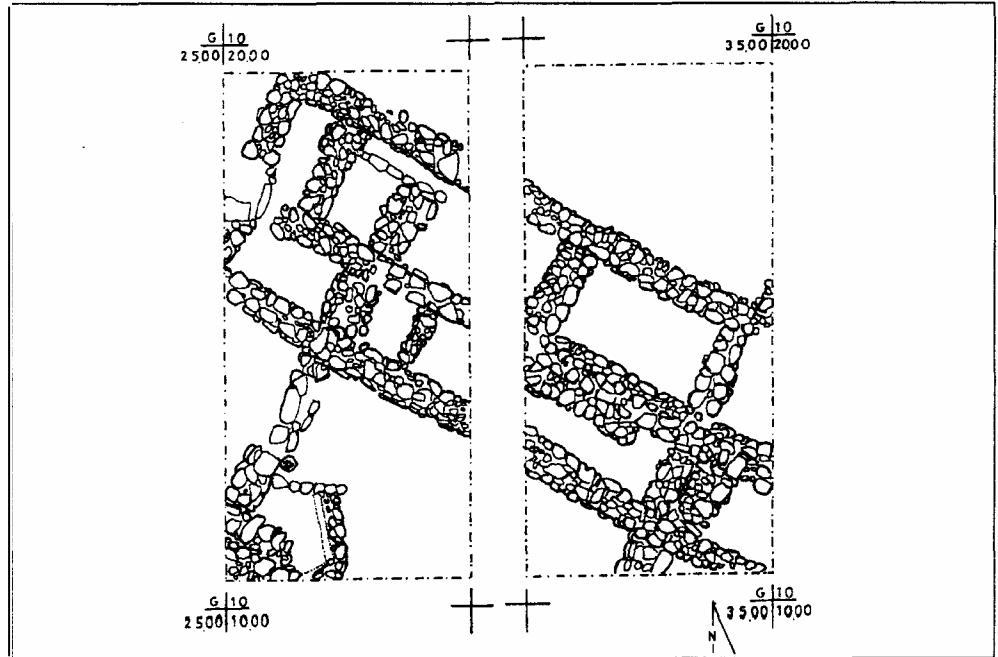
Wiegand, Theodor. (1904). "Reisen in Mysien", *ATHENISCHE MITTEILUNGEN* 29: 254-339.

Notlar:

- 1- Kazı çalışmaları Kültür Bakanlığı Anıtlar ve Müzeler Genel Müdürlüğü'nün izin ve ödeneği; Çanakkale Valiliği; Gökçeada Kaymakamlığı ve Belediyesi; Troia Kazısı Başkanlığı ve büyük çapta INSTAP'ın parasal katkılarıyla gerçekleştirilmiştir. Adı geçen kurumların yetkili ve ilgililerine sonsuz teşekkürlerimizi yineliyoruz.
- 2- Höyük tepesinin kuzeybatı kesiminde Rum asıllı vatandaşların ibadet etmek amacıyla kullandıkları manastarın taş enkazı en geç kalıntılardır.
- 3- Yerleşmenin topografik haritasını hazırlayan İda Harita Planlama Şirketi yetkililerine şükranlarımızı sunarız.
- 4- Höyük ve Büyükdere vadisinde paleocoğrafya araştırmalarını gerçekleştiren Sn. Doç.Dr. Ertuğ Öner ve Arş. Beycan Hoccoğlu'na teşekkürü bir borç biliriz.
- 5- Yenibademli'nin arkeobotanik örneklerinin detaylı yayın çalışması Doç.Dr. Emel Oybak Dönmez ve Yrd.Doç.Dr. Cahit Doğan tarafından yapılacaktır. Bugüne kadar ön değerlendirmeleri yapan her iki Öğretim Üyesine candan teşekkür ederiz.
- 6- Yerleşmenin faunasına ilişkin ön incelemeler Prof.Dr. Hans-Peter Uerpman.Prof.Dr. Margarethe Uerpman Yrd.Doç.Dr. Zafer Ayaş tarafından gerçekleştirilmiştir. Adı geçen uzmanlara verdikleri bilgiler için teşekkür borçluyuz.
- 7- Gökçeada'da yürütülen yüzey araştırmaları Antik ve Bizans Çağı ile Prehistorik dönemlere ait kalıntılar üzerinede yoğunlaşmıştır.



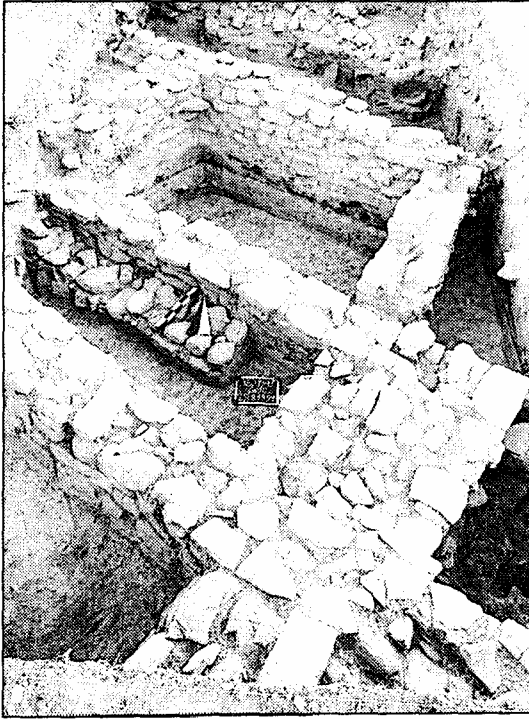
Çizim 1: Büyükdere vadisinde Yenibademli Höyüğün konumu.



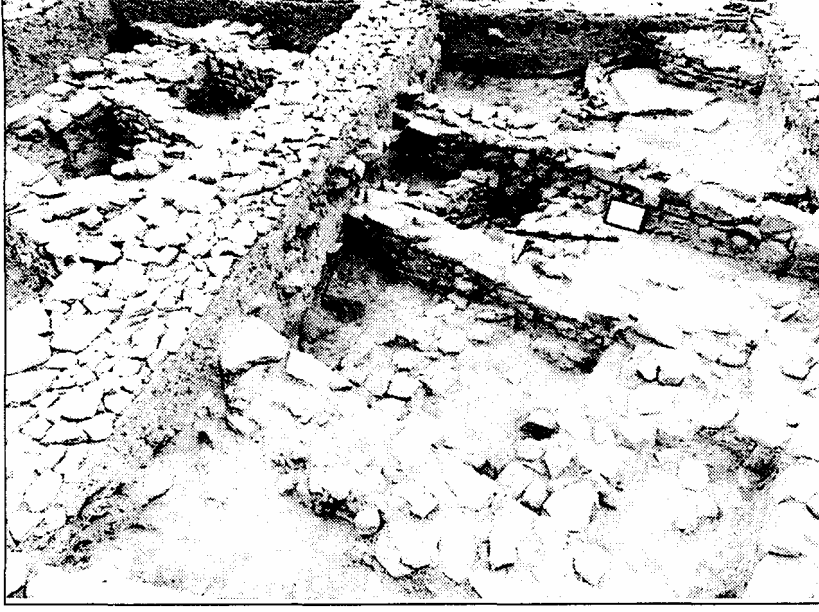
Çizim 2: G10 batı ve merkez açmalarında Erken Tunç Çağı II mimari kalıntıları.



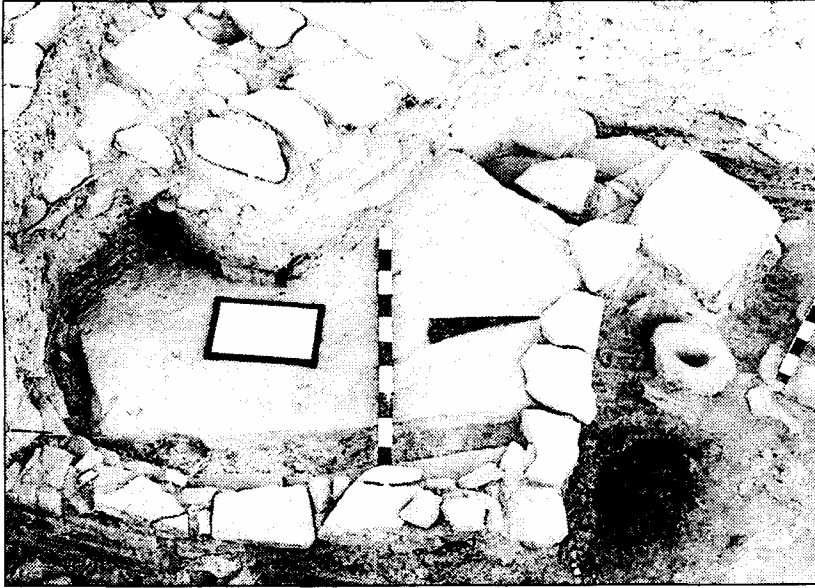
Resim 1: F10 açmasında savunma sürütünün iç yüzü ve ona yaslanan duvar.



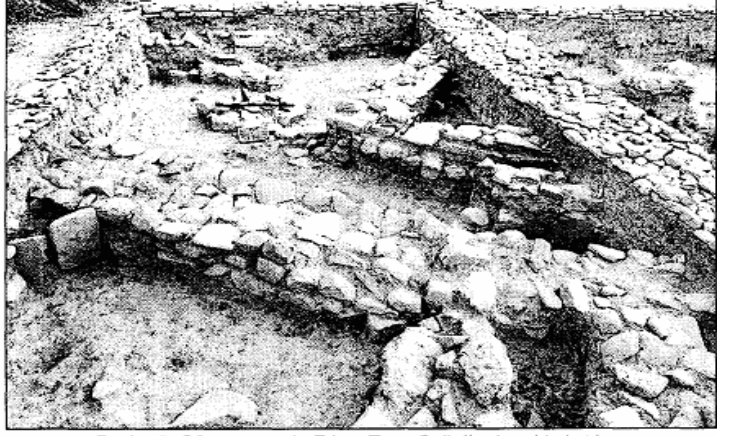
Resim 2: G10 merkez açmasında küçük mekanlara bölünmüş dikdörtgen planlı yapı.



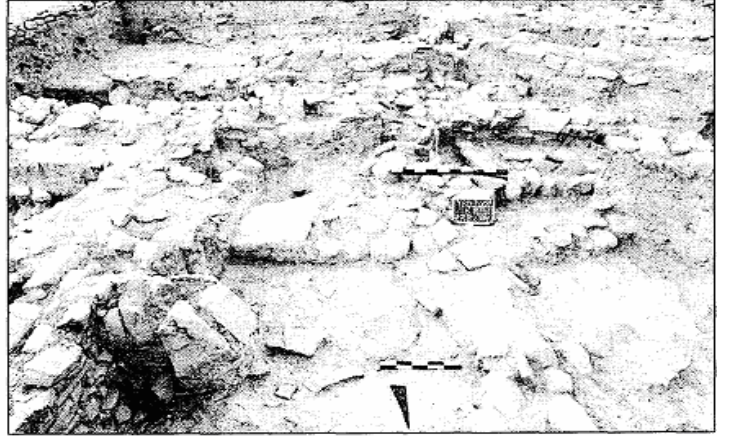
Resim 3: G10 batı ve merkez açmalarında 1-3. mimari tabakalara ait kalıntılar



Resim 4: G10 batı açmasında at nalı biçimli fırın.

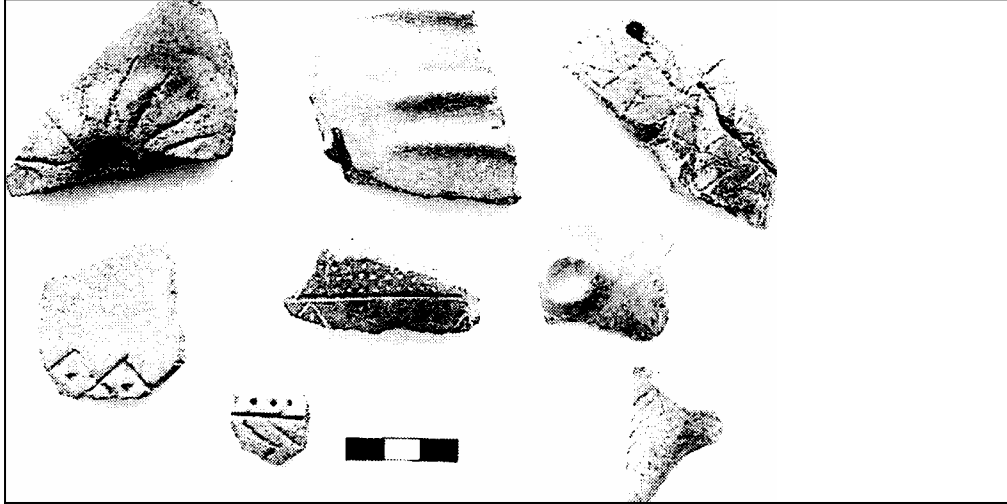


Resim 5: G8 açmasında Erken Tunç Çağı II mimari kalıntıları.

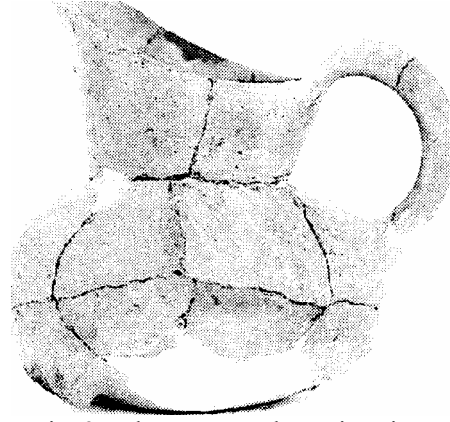




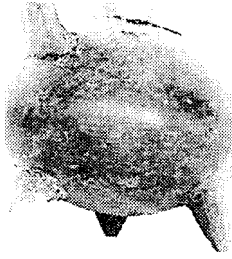
Resim 7: G8 açmasında tabanı sivanmış fırın.



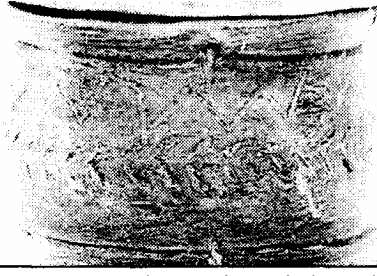
Resim 8: Elde biçimlendirilmiş bezemeli Erken Tunç II dönemi seramik örnekleri.



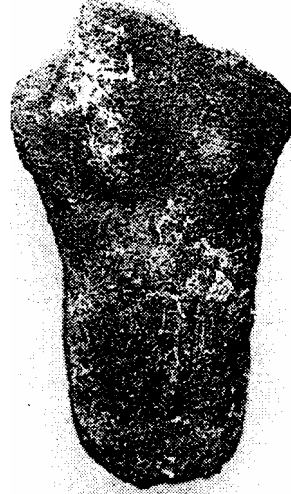
Resim 9: Erken Tunç II dönemine ait oluk bezekli üç ayaklı testi.



Resim 10: Erken Tunç II dönemine ait gaga ucu "V" harfi biçimli testi.



Resim 11: Erken Tunç II dönemine ait kapaklı *pyxis*.



Resim 12: Erken Tunç II dönemine ait kadın figürünü.



Resim 13: Erken Tunç II dönemi çift delikli kil kanca sapları.



Resim 14: G10 doğu açmasında tahıl küpleri ve Erken Tunç Çağı II mimari kalıntıları.

