

Kullanımda Değerlendirme: Ankara Kaleiçi Restorasyon / İşlevsel Dönüşüm Uygulamaları ve Ankara Halkı

*Gediz URAK**

Özet

Tarihi yapıların her zaman toplum hizmetinde olmaları ve özgün yapıları ile sağlıklı yaşatılmaları doğru işlevlerle donatılmalarına bağlıdır. Bunun sağlanması için, yapıların içinde bulunduğu kent bölümü, kent ve ülke ile etkileşimlerinin tüm özellikleri ile analizi ve değerlendirilmesi sureti ile elde edilen verilerin sentezlenmesi gerekir. Bu ilgi ile; plan sonrası plansız bazı değişimlere konu olan Ankara Kaleiçi'nin doğru işlev kararları ile planlanmasına yardımcı olacak verilerin elde edilebilmesi amacıyla Ankara halkından seçilen üç ayrı denek grubu ile anket çalışmaları yapılmıştır. Anketlerin değerlendirilmesi sonucunda ise Ankara Kaleiçi planlama çalışmalarını işlev kararları bağlamında yönlendirecek önerilerde bulunulmuştur.

Abstract

In order to maintain the historic buildings in lasting service to the community and to conserve them in their authentic structures it is required that these buildings be furnished with the proper functional reformations. To insure this, the synthesis of the data obtained by the vast analysis and assessment of the historic building and the townscape - whole city - country interaction must be done. In this connection, there has been applied inquiry studies with three subject groups chosen from the people of Ankara in order to find out the data that will be helpful in the adaptation to the actual conditions of the planning studies of "Kaleiçi" of Ankara that have been previously subjected to some unplanned modifications. Finally, the evaluation of these inquiries has resulted in the establishment of some proposals for the Preservation and Rehabilitation Plan of Ankara Kaleiçi.

1. Giriş - amaç, kapsam, yöntem

Ülkeler, dünyadaki konumları; kentler, parçası oldukları ülkenin yapısı ve bu ülke

(*) Doç. Dr., GÜMMF Mimarlık Bölümü Restorasyon Bilim Dalı.

icindeki konumlan; kent bölümleri, parçası oldukları kentin yapısı; yapı birimleri de içinde buldukları kent bölümünün yapısı tarafından etkilenirler. Bunların, yüklendikleri işlev ve gelişme biçimleri de büyük ölçüde içiçe halkalar şeklinde daralan bu yapılardaki konumlarına bağlıdır. Bu ilgi ile, bir kent bölümünde bulunan tarihi bir yapı yükleneyeceği işlevin doğru seçilmesi de bu hiyerarşik etkileşimin tüm özellikleri ile analizi ve değerlendirilmesi sureti ile elde edilen verilerin sentezine bağlıdır. Böylelikle, tarihi yapıların her zaman toplum hizmetinde olmaları ve özgün yapılan ile sağlıklı bir şekilde yaşatılmaları sağlanabilecektir. Bu bağlamda ele alındığında; plan sonrası plansız bazı değişimler geçiren Ankara Kaleiçi'nde, restore edilerek yeniden işlevlendirilen ve bugün kullanımda olan tarihi konutlar Ankara halkına ne gibi olanaklar sağlamış, ne gibi sorunlar getirmiştir? Ankara halkının Kaleiçi ile ilişkileri ne durumdadır? Kaleiçi'nin korunmasında toplum hizmeti sağlanabilmiş midir? Bu konuda halkın beğenileri, sorunları ve önerileri nelerdir? Cumhuriyet Türkiye'si'nin ilk yıllarından beri Ankara Kaleiçi'ne Türkiye ve dünya genelinde kazandırılmak istenen eski prestiji bugünkü işlevler ve bunların çoğalmasında halinde gerçekleştirilecek midir? Çevrenin özgün haliyle sürekliliğini sağlayacak işlevler nelerdir? İşte bu gibi soruları yanıtlamaya yardımcı olacak verileri elde edebilmek amacıyla; 1998 yılında, onsekiz yaşın üstünde olup cinsiyet, yaş, meslek ve oturulan semt ayrımı yapılmaksızın rastlantı yöntemiyle Ankara halkından seçilen üç ayrı denek grubu ile, farklı içerikte ancak birbirini destekleyecek konuları içeren üç ayrı anket çalışması yapılmıştır. Birinci ankette, Ankara halkının Kaleiçi'ne bugüne kadar gidip gitmediği sorusuna yüz kişilik bir denek grubu ile cevap aranmıştır. İkinci ve üçüncü anketler ise Kaleiçi'ne gitmeyen ve gidenlerin özelliklerini ve düşüncelerini tespit edebilmek amacıyla ellişer kişilik iki ayrı denek grubu ile yapılmıştır. *Tek* sorudan oluşan birinci ankette yanıtlar evet – hayır şeklinde iki seçeneqli, altı sorudan oluşan ikinci ve on sorudan oluşan üçüncü anketlerde ise açık uçlu sorular vasıtası ile elde edilmiştir. Anketler, birbirleri ile etkileşimlerini engellemek için deneklere tek tek uygulanmıştır¹.

Anket dökümleri Kaleiçi'ne gidenler ve gitmeyenler için ayrı tablolar haline getirilerek bilgisayara aktarılmış ve kimlik, neden, değer ve öneri belirten veriler dökülerek grafiklerle sunulmuştur.

Tespitlerde vurgulanan; Kaleiçi'ne giden ve gitmeyenlerin burada yapılan restorasyon ve işlevsel dönüşüm çalışmalarından haberdar olup olmadıkları, Kaleiçi'ne gitmememe nedenleri, bunların cinsiyet, yaş, oturulan semt ve meslek gruplarına göre dağılımları, gidenlerin ise bunlara ek olarak gitme zamanı ve nedenleri, beğendikleri ve beğenmedikleri yönler ve ileriye yönelik önerileridir. Tespitlerden elde edilen verilerin değerlendirilmesi ile çevre ölçeğinden tek yapı ölçeğine kadar verilecek koruma karar-

(1) Anket uygulama ve grafikler Erciyes Üniversitesi Araştırma Görevlisi Seda Çalışır tarafından yapılmıştır.

larına ışık tutacak bazı sonuçlar elde edilmiştir.

2. Kuruluşundan günümüze Ankara Kalesi

Doğu-batı ve kuzey-güney devletleri arasında deniz ve kara yoluyla geçit sağlayan önemli bir konumdaki Anadolu yarımadası, bunun ortasındaki İç Anadolu Bölgesi ve bunun da merkezinde savunmaya elverişli konumu ve ticaret yolları üzerinde bulunması dolayısıyla tarihi boyunca önemli askeri, ticari ve tarımsal işlevler üstlenmiş bir kent Ankara. Türkiye Cumhuriyeti'nin başkenti olması ile birlikte ise önemli idari, sosyal ve işlevsel görevler yüklenmiş, Cumhuriyetin simgesi olarak düşünülmüş ve Türkiye kentlerine örnek bir gelişme izlemesi öngörülmüştür.

Ankara Kalesi, Ankara Şehri'nin en eski yerleşim alanıdır. Osmanlı Dönemi'nde İçkale ve Dışkale isimleri ile anılan Ankara Kalesi; zindan, devlete ait para ve kıymetli eşyaların korunacakları yer, askerlerin barınakların bulunduğu kesimlerle diğer Osmanlı kalelerinde bulunan işlevleri yükümlenmiştir. Bunun yanı sıra, Osmanlı Dönemi'ndeki bir özelliği de yerleşme bölgesi halini almasıdır. 16. yüzyılda Kale ve çevresi Yukarıyüz, bugünkü Anafartalar Caddesi altında kalan ve Hacı Bayram Camii'nden Karacabey Külliyesi'ne kadar uzanan bölüm de Aşağıyüz diye adlandırılmıştır. Kaleiçi kentin ayrıcalıklı semti olarak en değerli evlerin bulunduğu bir yerleşimdir (Ergenç, 1984).

Başkent olduktan sonra zaman içerisinde Ankara'nın yoğun bir yapılaşma göstermesi ile birlikte; Kaleiçi ve çevresi Ankara'nın genel bünyesinin geleneksel fakat fakir bir bölümü haline gelmiştir. 1932'de onanan Jansen planından itibaren yalnızca "Protokol Alanı" adı altında yasaklayıcı koruma kararlarına konu olmuştur. Bu kararlar "Eski Şehre El Sürmemek" önerisi, "Eski Şehri Restore Etmek ve Koruma Amaçlarıyla Dahi El Sürülmemesi" biçiminde uygulanmıştır (Altındağ Belediye Başkanlığı, 1987). "Protokol Alanı" kararıyla birlikte, simgesel ve kültürel önemi, topoğrafik yönden merkezden kopuk oluşu ve ana yol ağının dışında kalması ile Ankara Kalesi, köklü fiziksel bozulmalara uğramıştır. Ancak merkeze yakınlığını alanda istem yaratması ile Kaleiçi'nin nüfusu artmış; kontrolsüz kullanım dönüşümleri, bahçelerde kaçak yapılaşmalar, yaygın bakımsızlık nedenleri ile bozulmuş ve yozlaşmıştır. Ev sahiplerinin evlerini terkmesi, yapıların bölünmesi, kiracılık oranının artması ve alt yapı yetersizliği gibi sorunlarla da karşı karşıya kalmıştır.

1972 yılında Ankara'da koruma amaçlı bir planlama yapılması gereği üzerinde durularak tek yapı ölçeğinde alınan tescil kararları kapsamında Kaleiçi'nde 14 yapı tescil edilmiştir (Gayrimenkul Eski Eserler ve Anıtlar Yüksek Kurulu, 14. 10. 1972). Ankara'daki tarihi konut dokusunun saptama, belgeleme ve koruma geliştirme çalışmaları 1979'a kadar yalnızca akademik çalışmalara konu olmakla kalmıştır (Asatekin, 1984). "Kaleiçi'nin Koruma - Geliştirme Projesi'ne baz olacak analiz çalışmaları ise Kültür ve Turizm Bakanlığı kanalıyla Orta Doğu Teknik Üniversitesi Mimarlık Fakültesi, Resto-

rasyon Bölümü tarafından 1979 yılında yapılmıştır. Ne yazık ki bu çalışma değerlendirilememiş ve yapılanlar, "Saptama ve Belgeleme"ye yönelik bir çalışma olarak kalmıştır. Kale çevresi ile ilgili ulaşım ve çevre kullanımlarına ilişkin kararlar, nihayet 1986 yılında bir yarışma ile elde edilen ve 1990 yılında tamamlanan "Ulus Tarihi Kent Merkezi Koruma İslah İmar Planı" ile alınabilmiştir. 1987 yılında Kültür Bakanlığı Eski Eserler ve Müzeler Genel Müdürlüğü ile Altındağ Belediyesi, Ankara Kalesi'nin kent bütünü içinde sağlıklı bir biçimde yerini alabilmesi ve içerdiği değerlerin korunabilmesinin pasif önlemlerin ötesinde onarım, sağlıklılaştırma, işlev verme ve çevre düzeltmeleri ile günümüzün ve geleceğin gereksinimlerini karşılayacak şekilde biçimlenmesini sağlayacak tasarımları elde etmek amacıyla, "Ankara Kalesi Koruma Geliştirme İmar Planı Yarışması" düzenlemiştir.

Yarışmaya katılan tüm projelerde Ankara Kalesi'nin o zamanki durumu tespit edilmiştir. Projelerde ortak olarak sözedilen ilk müdahale kararı, çevreye zarar veren yapılaşma ve unsurların ortadan kaldırılması ve altyapı sorunların çözülmesidir. Yine projelerde Kaleiçi'nin gerçek potansiyelinin oluşturulmasının uzun bir süreç olduğundan bahsedilerek, bu süreçte tarihi çevre değerlerinin yeniden üretilmesi ve sosyal yapının da bugünkü sosyal yapıyı reddetmeyen, örgütlenme, mali ve teknik yardım öngören ve esas olarak kendi kendini finanse edebilen bir karakterde dönüştürülmesi öngörülmüştür. Yarışmada birincilik ödülü alan proje müellifinin "(Çerçeve Planı", Ankara Kültür ve Tabiat Varlıklarını Koruma Kurulu'nun, 25.07.1991 gün ve 1918 sayılı kararı ile uygun bulunmuş ve tescil kararları verilmiştir. Yapıların 1/200 ölçekli plan ve cephe rölöveleri ile yapılaşma kararlarını da içeren "Koruma Amaçlı İmar Planı" hazırlanmıştır. Planın amacı; Kaleiçi'nin başkent Ankara için bir kültür ve turizm merkezi haline getirilmesi ve bu amaçla koruma, ıslah ve yenilemeye ilişkin uygulamaların gerçekleştirilmesidir. Planda, fiziksel ve sosyal açıdan kentle bütünleşen ve doku korumacılığı çerçevesinde, koruma - sağlıklılaştırma - gelişme ve bugün içinde *yaşayan* kullanıcısı ile birlikte yaşatılabilir dengesini gözeten bütüncül bir koru yaklaşımı ile Kültür-Turizm-Konut işlevsel dengesini gözeten bir çözüm önerilmiştir. Ancak, proje müellifi ile yarışma projesinin diğer müellifleri ve Altındağ Belediyesi arasında bazı anlaşmazlık ve davalar olmuştur (Tunçer, 1998). Bu tartışmalar sürerken proje de hala uygulamaya geçememistir.

Bütün bu plan ve projeler yapılırken, Ankara Kalesi sur ve burçlarına yönelik restorasyon çalışmaları yapılmış ve Kaleiçi'ne telefon hattı döşenmiştir(Tunçer, 1998).

Başkent Ankara'nın tarihi kent dokusunun korunmasına bir başlangıç olarak, küçük bir bölgede uygulamaya geçilmesinin özendirici bir örnek oluşturacağı düşünülerek; Kültür Bakanlığı Eski Eserler ve Müzeler Genel Müdürlüğü tarafından Dışkale, Kalekapısı, Devdiran ve Doyran Sokaklardaki konutların cephelerinin çevreye uyumlu bir ha-

le getirilmesi, onarım ve cephe düzenlemesi yapılması amacıyla 1981 yılında bir proje hazırlanmıştır. Ancak, sergilenerek halkın katılımı sağlandığı halde, özellikle altyapı sorunu çözülemediğinden proje işlevini yitirmiştir (Asatekin, 1984). Bu çalışmalar sürdürülürken; "Ankara Büyükşehir Belediyesi tarafından 1973 yılında örnek bir onarım sergilemek amacıyla satın alınan, ancak 1984 yılına kadar boş ve bakımsız durumda kalan Kaleiçi Doyran Sokak 5, 7, 9 kapı numaralı Eski Ankara Evleri 1984 yılında onarım ve işletmesi yapılmak üzere, Türkiye Anıt Çevre Turizm Değerlerini Koruma Vakfı (TAÇ)'na devredilmiştir (Tuncer, 1998). Restorasyonlar 1992 yılında tamamlanabilmiş, lokanta - pastahne - hediyelik eşya satış birimleri olarak düzenlenmesi planlanan yapılar, lokanta - bar - antika mobilya satış birimi olarak işlevlendirilmiştir.

Yarışma öncesine kadar Kaleiçi'nde ana yapı ve tamamlayıcı yapıların yanısıra konut işlevini sürdüren nitelsiz ekler artmışsa da, değişim bugünküne göre oldukça duragandır (Urak, 1987). Yarışma sonrasında günümüze kadar gecen bu belirsizlik sürecinde ise özellikle Dışkale Mahallesi'nde fiziki ve sosyal dönüşümler olmuştur. Ancak, amaçlanana uygun ve denetimli bir dönüşüm sağlanamamıştır. Konutlar hızla restore edilerek veya bakım - onarımı yapılarak genellikle gece kullanılan restoran ve bar işlevlerine dönüştürülmektedir. Kaleiçi'nin en büyük yapıları olan; Kale Kapısı Sokak 14, Kale Kapısı Sokak 26, 28, 30 (Kınacılar Evi Restoran), Doyran Sokak 5-7 (Kale Restoran), Doyran Sokak 13 (Zenger Restoran), Kale Sokak 1-3, Berrak Sokak 7-9-11-7C (Boyacızade Restoran) numaralı yapılar büyük ve lüks, Kadife Sokak 9 numaralı yapı ise daha mütevazı bir lokanta kullanımına dönüştürülmüştür (Resim 1 - 10). Kale Kapısı Sokak 3-3A, 2, 9, 23, Doyran Sokak 9 numaralı yapılar ise son yıllarda halı, kilim, gümüş, antika mobilya ve süs eşyası gibi turistik eşya satımı kullanımlarına dönüştürülmüştür (Resim 5, 11, 12). Yakın yıllarda kültürel ve sosyal aktivitelere yönelik çalışmalar yapıldığı yapılarda da artış olmuştur. Örneğin; Türkiye Soroptimist Klüpleri Federasyonu'na tahsis edilen yapıda (Kale Kapısı Sokak 11 numara) sağlık ocağı, okuma-yazma kursları verilmekte, Geleneksel El Sanatları Vakfı (GESAV)'na ait yapıda (Kireçli Sokak 6 numara) ve TIL-TUR Kültür Evi'nde (Devdiran Sokak 3 numara) el sanatı ürünleri tanıtımı ve satışı yapılmakta olup bunların çok ufak birer kitaplıkları da bulunmaktadır (Resim 13, 14, 15). Bazı işletmecilerin ki bunlar genellikle bugün buradaki yeni işletmecilerdir - rant amacıyla konutların satın alınması ve yapıyı konut dışı işlev için onarına kadar geçen süre içinde boş bırakması ise giderek yoğunlaşmaktadır (Örneğin; Yayçeken Sokak 1, Kale Kapısı Sokak 16, 16B, Doyran Sokak 3 numaralı yapılar). Berrak Sokak 8 numaralı yapıyı Boyacızade restoranın sahibi restore etmiş ve ev olarak kullanmaktadır (Resim 16). Bu bağlamda Kaleiçi'nde arsa fiyatları çok artmış ve ne yazık ki, Kaleiçi bugün spekülâtorlerin kar amaçlı tercih ettikleri bir yer konumuna gelmiştir. Yapılardaki işlev dönüşümleri ve işletmecilerin mülk edinmeleri özellikle Dışkale Mahallesi'ndedir. İçkale Mahallesi ise Dışkale'deki bu değişimlerden sosyal ve

kültürel açıdan etkilenmektedir.

Anadolu Medeniyetleri Müzesi'nin önemli bir çekim yaratmasıyla yabancı turistler de alana gelmektedir. Turizm şirketleri ile anlaşmalı restoranlarda yemek yiyerek özellikle kilim ve diğer turistik eşya satan birimlerde alış-veriş yapıp alanı terk etmektedirler. Yöre halkı, Müze'nin ve tarihi çevrenin çektiği kültürel ve turistik ticaret katılımından hoşnuttur. Ancak, bu katkı şimdilik fazla bir önem taşımamaktadır.

Dışkale Mahallesi'ndeki konut dışı işlevlerin aile mahremiyetine ve sakin bir yaşantıya ters düşmesi, bar-restoran ve turistik ticaretin girmesi ile birlikte artan taşınmaz fiyatları ve alım gücü yüksek olan kesimlerin bunları satın almaları gibi nedenler hane yapılarında önemli dönüşümler oluşturmuştur. Bu bağlamda bugün; 1980'li yılların başında hızlanan, burada uzun süre oturan yöre kiracıların mülk edinme tercihinde aza olmuş (Asatekin, 1992) ve Kaleiçi sürekli bir konut yaşam çevresi değil, sadece işe yakınlık nedeniyle geçici süre kullanılacak kiralık konut çevresi olarak tercih edilmeye başlamıştır, işlev ve mülkiyet değişimi denetimi yapılmadığı takdirde giderek hane yapılarında büyük dönüşümler olması kaçınılmazdır. Bu, ileride konut işlevine uygun bir çevre olma potansiyelinin azaldığına ve uzun vadede Kaleiçi'nde konut işlevinin yokolacağına işaret etmektedir.

3. Ankara halkının Kale içi ile ilişkilerinin değerlendirilmesi

Yüz kişilik örneklem anket sonucuna göre, Ankara halkının bugüne kadar sadece %50'sinin Kaleiçi'ni ziyaret etmiş olduğu tespit edilmiştir.

Kaleiçi'ne gidenler ve gitmeyenlerle yapılan anketlerde, kadın ve erkeklerin sayısının her iki ankette de aynı tutarlılıkta yaklaşık yarı yarıya olması Kaleiçi'nin ziyaret edilmesinde cinsiyete bağlı bir farklılığın olmadığını göstermiştir (Grafik 1.1., 2.1.). Yaşa ve oturlan semte bağlı olarak ise her yaş grubundan ve semtten yaklaşık oranlarda giden ve gitmeyen olması ise yasa ve oturlan semte bağlı bir ziyaret farklılığı da olmadığını göstermiştir (Grafik 1.2., 1.3., 2.2., 2.3.). Kaleiçi'ne en çok işçi, memur ve askerler gitmiştir (işçi, memur, asker: %62, öğretmen, avukat, dış hekim: %20, ev har %14, küçük esnaf; %12) (Grafik 2.4.). Kültür seviyesi daha düşük olan kesimin Kaleiçi'ne gitme oranının gitmeme oranına göre daha düşük olması kültürlü kesimin Kaleiçi'ni daha çok ziyaret ettiğini düşündürse de, öğretmen-avukat-dış hekim ve öğrenci gibi kültür düzeyi yüksek kişilerin de Kaleiçi'ne gitme oranının düşük olup gitmeme oranının daha yüksek olması bu düşüncemizi desteklememektedir (Grafik 1.4., 2.4.). Mesleklere göre ortaya çıkan bu tablo Kaleiçi'nin kültür düzeyi ile bağıntılı olarak da ziyaret edilmediğini göstermektedir. Bu sonuçlar, şu an Kaleiçi'ndeki işletmelerin lüks işletmeler olup yüksek gelir düzeyine hitap etmesi bağlamında Kaleiçi'ni ziyaret etmenin kültür seviyesi ile değil de gelirin yüksek olması ile bağıntılı olduğunu açıklamaktadır. Restoran ve barların haftada bir (özellikle cumartesi, pazar günleri) gelen sürekli

müşterileri yanında toplantı amacıyla gelen müşterilerinin genellikle yüksek gelir düzeyinde olmaları da bu bulguları doğrulamaktadır.

Kaleiçi'ne **gitmeyenlerin** %66'sının Kaleiçi'ndeki restorasyon ve işlevsel dönüşüm uygulamaları hakkında bilgisi vardır (Grafik 1.5.). Ancak, çoğunlukla ilgisizlik olmak üzere (%48), ekonomik yetersizlik (%36) ve tanıtım eksikliği (%22) nedenleri ile Kaleiçi'ne hiç gitmemişlerdir (Grafik 1.5.).

Kaleiçi'nde şu an yapılmış restorasyon ve işlevsel dönüşüm uygulamaları, Kaleiçi'ni gitmeyenler için çekici kılmamıştır. Öyleki, Kaleiçi'nin sadece park ve gecekondulardan oluştuğunu belirtenler olduğu gibi, tarihi bir alan olarak ise Kale'nin varlığını Ulus'tan görünen surların görkemiyle hissetmenin yeterli olduğunu belirtenler de vardır. Ancak, Kaleiçi'ne gitmeyen kişilerin gereklilik ve çekici bir etken olduğu taktirde gideceklerini belirtmeleri, Kaleiçi'nin tanıtımının daha iyi yapılması ve her yaşa, mesleğe, gelir ve kültür seviyesindeki kadın ve erkeklere hitap edecek türden işlevlerin getirilmesi ile alanın daha çekici bir duruma getirilerek korumanın Ankara halkına yaygın olarak yararlı olabileceğini ve Kaleiçi'nin yaşatılmasında başarılı olunacağını göstermektedir.

Kaleiçi'ne **gidenler** %44 gibi yüksek bir oranda restorasyon ve işlevsel dönüşüm uygulamaları hakkında bilgili değildir (Grafik 2.5.). Çoğunlukla son iki yıl içinde gitmişlerdir (% 88) (Grafik 2.6.). Gidenlerin çoğunluğu yemek yeme amaçlı olup (%68) gezme amacıyla gidenler de oldukça fazladır (% 48) (Grafik 2.7.). Öğrenci ve araştırmacılar arasında ise çalışma/ödev yapmak için gidenler az da olsa vardır (%8). Gezmeye gidenler genelde Anadolu Medeniyetleri Müzesi'ni görmek amacıyla gidip daha sonra Kaleiçi'ne uğramışlardır. Yemek yeme ve eğlence amacıyla gidenler ise sadece yemek yenilecek ve eğlenilecek mekana gidip, bu ihtiyaçlarını karşıladıktan sonra alanı terketmişlerdir. Bu amaçta olan insanlar genelde; Türk kültürünü yansıttığı için yemek yenilen mekan (%94), yemekleri (%44), servisi (%16) beğenmişler, yeşil alanlar, çevre düzenlemesi ve Ankara'nın manzarasını seyretme olanağı bulmaları ilgilerini çekmiştir (%22) (Grafik 2.8.). Bu bilinç düzeyi ve ilgi odaklanmaları Ankara halkının koruma konusundaki bilinç düzeyinin oldukça düşük olduğunu açıklamaktadır. Ancak Kaleiçi'ne giden halkın tamamı tam olarak koruma çalışmalarının farkında olmasa da; mekanların Türk kültürünü yansıtmalarının, çevre düzenlemesinin ve %20 oranında da olsa halkın koruma bilincinin beğenilmesi ve son iki yıl içinde gidenlerin sayısının yüksek olması buralara çoğunlukla yemek yeme için bilinçsizce de gidilmesinde restorasyon ve işlevsel dönüşüm uygulamalarının etkisinin büyük payı olduğunu göstermektedir.

Çok az oranda ulaşımı ve otoparkı yeterli bulanlar var ise de (%4 - %10), ulaşım zorluğu (%54), otopark yokluğu (%44) ve yolların darlığı - düzensizliği (%28) en önemli sorunlar olarak görülmüş; fiyatlar %32 oranında yüksek bulunmuş; çevre sakinlerinin

tutumları (%26), çevre ve mekanların kirliliği (%18), servislerin iyi olmaması (%14), halkın koruma bilinçsizliği (%10) ve yemekler az da olsa (%4) ikincil sorunlar olarak görülmüştür (Grafik 2.9.). Bu sorunlara ortadan kaldırılması için ise oldukça yüksek bir oranda onarımlara devam edilmesi (%64), Kale'nin çevresiyle birlikte ele alınması (%34), Kaleiçi'nin yayalaştırılması (%24), tarihi kimliğin kaybedilmemesi (%22) ve çevre halkının koruma konusunda bilinçlendirilmesi (%18) gibi Kaleiçi'nde sürekli yapılmak istenip de gerçekleştirilemeyen çalışmaların hayata geçirilmesi önerilerinde bulunmuşlar; az da olsa, sokak isimleri, ışıklandırma gibi yönlendirici işaretlerin konması (%12), lüks olmasından yakılarak her kesimin kullanabileceği düzeyde daha mütevazı gastronomik kullamların tesisi (%8), Kaleiçi'nde yaşayan halkın boşaltılması (%8) ve çok az da olsa gastronomik, kültürel ve konut kullanımlarının birarada karmasa yarattığından yakılarak işlevsel bölgelerin oluşturulması (%4) gereğine değinmişlerdir (Grafik 2.10.).

Çevre sakinlerinin tutumlarının beğenilmemesi ve çevre halkının koruma konusunda bilinçlendirilmesi, Kaleiçi'nde yaşayan halkın tamamen boşaltılması ve işlevsel bölgelerin yapılması gibi önerilerde bulunulması, Kaleiçi'ni ziyaret eden kişilerin burada yaşayan halk tarafından rahatsız edildiğini açıklamaktadır. Bu, kafe - bar gibi işlevlerin konut işlevinin gerektirdiği mahremiyet ve sakinlik ile bağdaşmamasından ileri gelmekte olup burada ikamet etmekte olan halkın da bu durumdan rahatsız olduğunu belirtmekte ve Kaleiçi korunmasında bugünkü durum devam ettiği takdirde alanın kullanıcılarının korunamayıp giderek yok olacağı işaretlerini vermektedir.

Fiyatların oldukça yüksek bulunması (%32) ve öneriler arasında az da olsa onarılan yapılara restoran işlevi yerine her kesimin kullanabileceği düzeyde işlevlerin getirilmesi (%8) gibi önerilerin olması da Kaleiçi'ndeki faaliyetlerin Ankara halkına tam olarak yararlı olmadığını açıklamaktadır (Grafik 2.9., 2.10.).

4.Sonuç

Ankara Kaleiçi'nde yapılan restorasyon ve işlevsel dönüşüm uygulamaları hakkında Ankara halkının görüşlerinin değerlendirilmesi suretiyle ortaya çıkan sonuçlar toparlanırsa, planlama çalışmaları yönlendirecek şu önerilerde bulunulabilir;

1- Kaleiçi'nin genelde yüksek gelir grubuna hizmet veren ve gastronomik amaçlarla gidilen bir yer olduğu, Ankara halkının da %50'sinin bu işlevlerin farkında bile olmayıp Kaleiçi'ne hiç gitmediği ortaya çıkmıştır. Bu amaçla Kaleiçi'ne gelenler ise sadece buldukları yapıyı yemek yeme işlevi ile bağıntılı olarak eleştirebilmekte, çevre ile bağlantıyı ise fazlaca dile getirememektedirler. Kısacası restorasyon ve işlevsel dönüşüm uygulamaları yapı bazından öteye gidememiş ve toplumun yararından çok zenginlerin yararına olmuştur. Bu kesime hitap eden gastronomik işlevlerin ve Kaleiçi'nde şu anki işletme sahiplerinin Kaleiçi'ndeki sa-

hiplilik oranının daha da artması halinde Koruma-Sağlıklılaştırma-Gelişme ve bugün içinde yasayan kullanıcı ile birlikte yaşatılabilme dengesi sağlanamayacak ve dolayısıyla planın bütüncül koruma yaklaşımı hayata geçemeyecektir. Kaleiçi planlamasının; "Kaleiçi'nin, Başkent Ankara'nın gereksinim duyduğu bir kültür, sanat, turizm, dinlenme, eğlenme ve konaklama alanı haline getirilmesi suretiyle topluma hizmet eden bir bölge olarak çağımızın ulaştığı uluslararası prensipler doğrultusunda korunarak değerlendirilmesi ve gelecek kuşaklara aktarılması" esas amacını yerine getiremeyeceği anlaşılmaktadır. Bu gidişle de getirilemeyecektir. Bunun gerçekleştirilebilmesi için aşağıdaki hususlar yerine getirilmelidir.

- Bugün daha çok üst gelir gruplarına hitap eden lüks gastronomik faaliyet gösteren işletmelerin yanında her cinsiyet, yaş grubu, gelir ve kültür düzeyindeki kişilerin ilgisini çeken ve kullanabileceği işletmelerin de açılması sağlanmalıdır. Böylelikle korunarak yaşatılan mekanlar daha geniş bir kitleye hitap edebilecek ve her kesimden halk, sahip olduğu değerlerin farkına varabilecek ve yaygın bir koruma bilinci de geliştirilebilecektir.
- Kaleiçi'nde bugün az da olsa bulunan kültür, sanat ve turizme hitap eden turistik eşya satışı işlevlerinin de Ankara halkının tamamına yakını farkında değildir ve bu işlevlerle ilgili olarak Kaleiçi'ne gidilmemektedir. Bugüne kadar Kaleiçi'ni %50 oranında ziyaret etmiş bulunan halkın daha çok yemek yenilen mekan, yemekler, servis gibi özelliklere dikkat ederek kültürel hizmetlerle ilgili bir eleştiride bulunmamaları bunu açıklamaktadır (Grafik 2.8., 2.9.). Dolayısıyla Kaleiçi'nde kültür, sanat, turizm ve dinlenme amaçlarını gerçekleştirecek kütüphane, sergi salonu vb. mekanları içeren bir "Sosyal Merkez" ve "Sanat Galerileri" yapılması kaçınılmazdır. Ayrıca, halı, kumaş, iplik, yün, deri, sepet, ahşap, çini, metal vb. el sanatlarının üretiminin sergilendiği, üretim ve satış birimlerinin bulunduğu geleneksel turizm amaçlı ticaretin yerine getirildiği mekanlar yaratılmalıdır. Geleneksel Ankara ve Türk mutfağının ve dinlenme mekanlarının sergilendiği, Türk kahvehanesi, çay bahçelerinin yer aldığı ve geleneksel halk eğlencelerinin tanıtıldığı mekanlar oluşturulmalıdır. Ancak, bunlar gerçekleştirilirken sarsıntı, gürültü yapacak aletler gerektiren üretim faaliyetleri, yapıların cephe düzeninde bozulmaya neden olabilecek ve taşıyıcı sistemine zarar verebilecek, sürekli servis aracı gerektirecek kapasitede üretim ve ticaretin yer almamasına dikkat edilmelidir.
- Kaleiçi halkının olumsuz tutumlarından rahatsızlık duyulması da Kaleiçi'ni ziyaret edenler için önemli görülen bir sorundur (Grafik 2.9.). Bu, Kaleiçi'ne verilen işlevlerin özellikle gürültü, insan ve taşıt trafiğindeki artış ve Kaleiçi'ne gelenlerin aile huzurunu bozucu davranışları nedenleri ile birlikte aile mahre-

miyetinin azalması dolayısıyla yöre halkının restorasyon ve işlevsel dönüşüm uygulamalarından rahatsız olmalarının bir tepkisi olmalıdır. Gastronomik işlevler için büyük kamyonların bile servis amacıyla Kaleiçi'ne girmeleri yörede yaşayan halkı ve ziyaretçileri olumsuz yönde etkilemektedir. Bugün Kaleiçi'nde özgün dokuyu oluşturan sosyal grup yaşamasına da, Kaleiçi'ndeki mekanları kullanmayı çoğunlukla gelenekleri, yaşam biçimleri ve aile yapıları nedenleriyle seçen ve bu geleneksel yaşam biçimlerini sürdürmek isteyen bir toplum kesimi yaşamaktadır (Asatekin, 1992). Dolayısıyla Kaleiçi Planı'nda önerildiği gibi burada yaşayan halkın da korunması gerekmektedir. Bunun sağlanabilmesi için ise artık gastronomik faaliyet gösteren işletmelerin burada daha fazla açılmamasına özen gösterilmelidir. Ankara Kaleiçi'nin geleneksel özgün yapısının konut ağırlıklı olduğu düşünülerek özellikle İçkale'de olmak üzere artık Dışkale'deki konutlar da özgün işlevleri ile bağdaşabilecek "Aile Pansiyonculuğu", "El Sanatı Atölyeleri" ve "Sanat Galerileri" olarak kullanıma açılmalıdır.

2- Kaleiçi'ni ziyaret eden halkın Türk kültürünü yansıttığı için yemek yenilen mekanlar, çevre düzenlemesi, halkın koruma bilinci gibi koruma ile ilgili konular beğenilerinin olması (Grafik 2.8.), buna karşılık sadece %10'luk bir kesimin halkın koruma bilinçsizliği dışında koruma ile ilgili herhangi bir sorundan bahsetmemesi (Grafik 2.9.) Kaleiçi'ne gelmiş olan halkın restorasyon ve işlevsel dönüşüm uygulamalardan memnuniyetini ve uygulamaların Ankara halkının bilinçlendirmesinde olumlu etkiler yaratmış olduğunu göstermektedir. Ancak, Ankara halkının %50'sinin Kaleiçi'ne hiç gitmemiş, gitmeyenlerin de restorasyon ve işlevsel dönüşüm uygulamalarını çoğunlukla duymamış bile olması hatta gidemeler dahi %44'ünün uygulamaların farkında olmaması ve Kaleiçi'ne gitmenin çoğunlukla yemek yeme amaçlı olması henüz Ankara halkının uygulamalar konusunda tam olarak bilinçli olmadığını açıklamaktadır. Bilinç kazandırılması için Kaleiçi genelinin ve burada yapılan restorasyon ve işlevsel dönüşüm uygulamalarının yaygın bir şekilde tanıtımının yapılması gerekmektedir. Bu bağlamda; Kaleiçi'nde yapılan uygulamaları tanıtıcı radyo ve televizyon programları yurt çapında artırılmalı ve eğitimin her seviyesinde tanıtım yaygınlaştırılmalıdır. Bunun için ilgili kamu kurumları çalışmalar yapmalıdır.

3- Bugün, Kaleiçi'nde korumacılığın kalıcı olma ve devamlılığını sağlanması gerektiği temel tutumuna ulaşılabilmiş olduğunu söylemek zordur. Restore edilerek gastronomik işlevlere dönüştürülen geleneksel konutlar, gerek insan yoğunluğu gerekse ağır mutfak gereksinimleri ile zarar görmekte, kendi haline bırakılarak *hiç* bir işlem yapılmayanlar ise giderek harap olmaktadır.

- Özellikle gastronomik kullanımlarda pişirme fonksiyonlarının sağlanması için plan düzenleri değiştirilmiştir. Ayrıca, aceleci uygulamalarla cephe düzeni ve binanın makro ve mikro ölçekteki nispetleri de değiştirilmiştir (Resim 6). Bu yapıların restorasyon projeleri ve uygulamaları çoğunlukla koruma ve restorasyon konusunda uzmanlaşmamış mimarlarca yapılmaktadır. Konu, restorasyon, mimarlık, şehir planlama, sosyoloji, psikoloji, arkeoloji, sanat tarihi ve malzeme koruma konularında uzmanlaşmış kişilerden oluşan ekiplerce ele alınmalı ve uygulama sırasında titiz kontrol sağlanmalıdır. Bu şartlar oluşturulmadığında, restorasyon yerine hiçbir şey yapmamak daha iyidir.
- Restore edilmeden (spontane olarak) günümüze gelen yapıların ise, ya kullanıcısının bilinçsiz onarımları ile tanınmayacak hale getirilmekte ya da hiç bir bakım yapılmadan doğal eskimeye terk edilerek harap olmakta olduğu da unutulmamalıdır. Bu gibi sorunların çözümü için; koruma - kullanma dengesi kurulmalı, yapıların özgünlüğünü bozmayacak işlevleri yüklenmesi sağlanmalı ve restorasyonlarda her aşama büyük bir titizlikle aşılmalıdır.

4- En önemli sorunlardan olan ulaşım zorluğu ve park yeri eksikliğinin çözümü için; fiziki olarak erişilmesi oldukça güç bir konumda olan Ankara Kalesi'ne, doğu, batı ve güney yönlerinden ulaşan taşıt ulaşım bağlantıları yapılmalı, Kale çevresinde otoparklar oluşturulmalı, Kaleiçi tamamen yalnız yaya ve servis ulaşımına açılmalıdır. Her kesimin Kaleiçi'ne kolaylıkla ulaşımın sağlanabileceği otobüs ring seferleri yapılmalıdır. Bu tür organizasyon sorumlulukları, Belediyeler başta olmak üzere ilgili kamu kurumları ve sivil toplum örgütleri arasında paylaştırılmalıdır.

Kısacası; yöre ve Ankara halkının yararından *çok* ekonomik yönden *güçlü* kişilerin daha da *çok* kalkınması ve Kaleiçi'nde ekonomik güçlüklerin hakimiyetinin giderek çoğalması önlenmeli, Kaleiçi'nin Planlanması'nda öngörülen, gastronomik kullanım dışındaki işlevler biran önce hayata geçirilmeli, uygulamaların tanıtımı yapılmalı, ulaşım ve otopark sorunu çözülmeli, yapı ve açık alanlar özgünlüklerine zarar vermeyecek işlevlerle yaşatılmalıdır.

Bunun için de Kaleiçi Koruma İmar Planı'nın, yörede yaşayan halkla birlikte faal olarak çalışacak bir organizasyonca bir an önce güncelleştirilmesi ve hemen uygulanması sağlanmalıdır.

Kaynaklar

Altındağ Belediye Başkanlığı, Kültür ve Turizm Bakanlığı Eski Eserler ve Müzeler Genel Müdürlüğü, (1987), *Ankara Kalesi Koruma Geliştirme İmar Planı Projesi Yarışma Şartnamesi*, Ankara.

Ankara Kültür ve Tabiat Varlıklarını Koruma Kurulu, 25.07.1991 gün ve 191S sayılı karar.

Asatekin, Gül, (1984), "Ankara Kalesi Koruma - Geliştirme Çalışmaları Hakkında", *MİMARLIK* sayı 201, T.M.M.O.B. Mimarlar Odası Ankara Şubesi Yayını, Ankara, s. 26 – 30.

Asatekin, Gül, (1992), "Ankara Kaleiçi: Salt Fiziksel çevre mi Korumaya Değer? Ya İçinde Yaşayanlar?", *MİMARLIK*, sayı: 249, T.M.M.O.B. Mimarlar Odası Ankara Şubesi Yayını, Ankara, s. 15 -16.

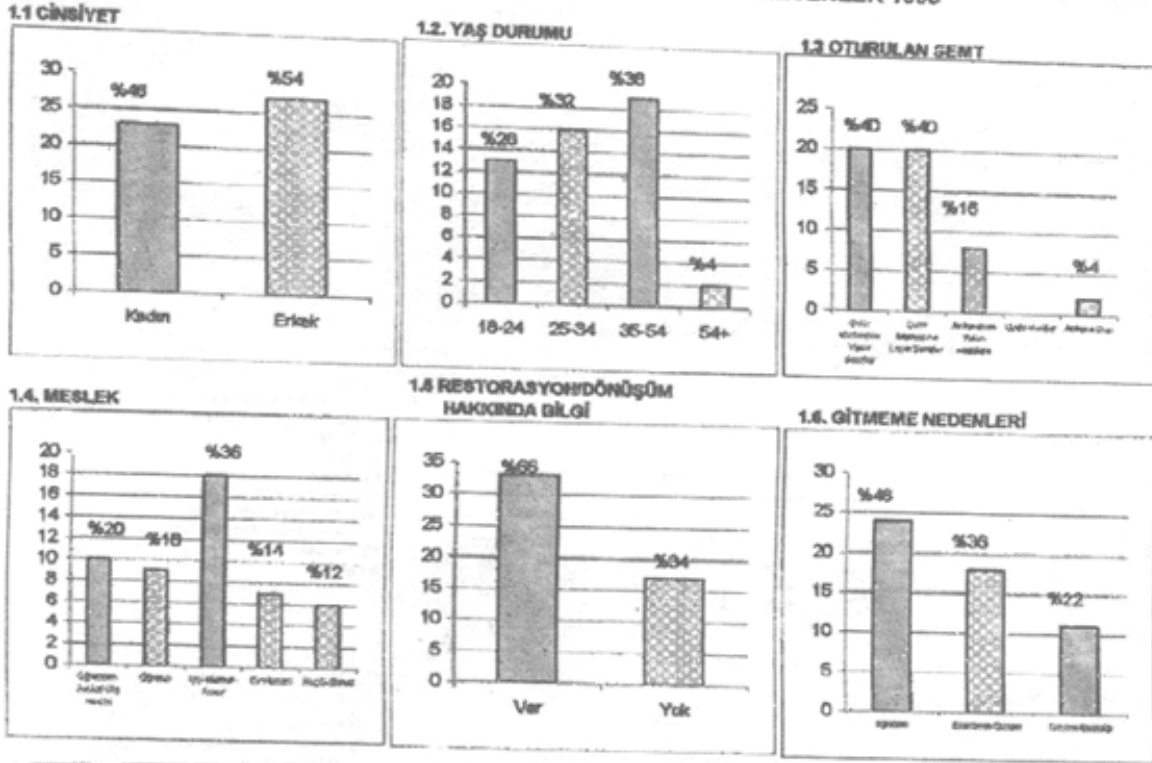
Ergenç Özer, (1984), "16. Yüzyıl Ankara'sı: Ekonomik, Sosyal Yapısı ve Kentsel Özellikleri", *TARİH İÇİNDE ANKARA EYLÜL 1981 SEMİNER BİLDİRİLERİ*, O.D.T.Ü. Mimarlık Fakültesi Yayını, Ankara, s .49 - 59.

Gayrimenkul Eski Eserler ve Anıtlar Yüksek Kurulu, 14. 10. 1972 gün ve 6691 sayılı karar

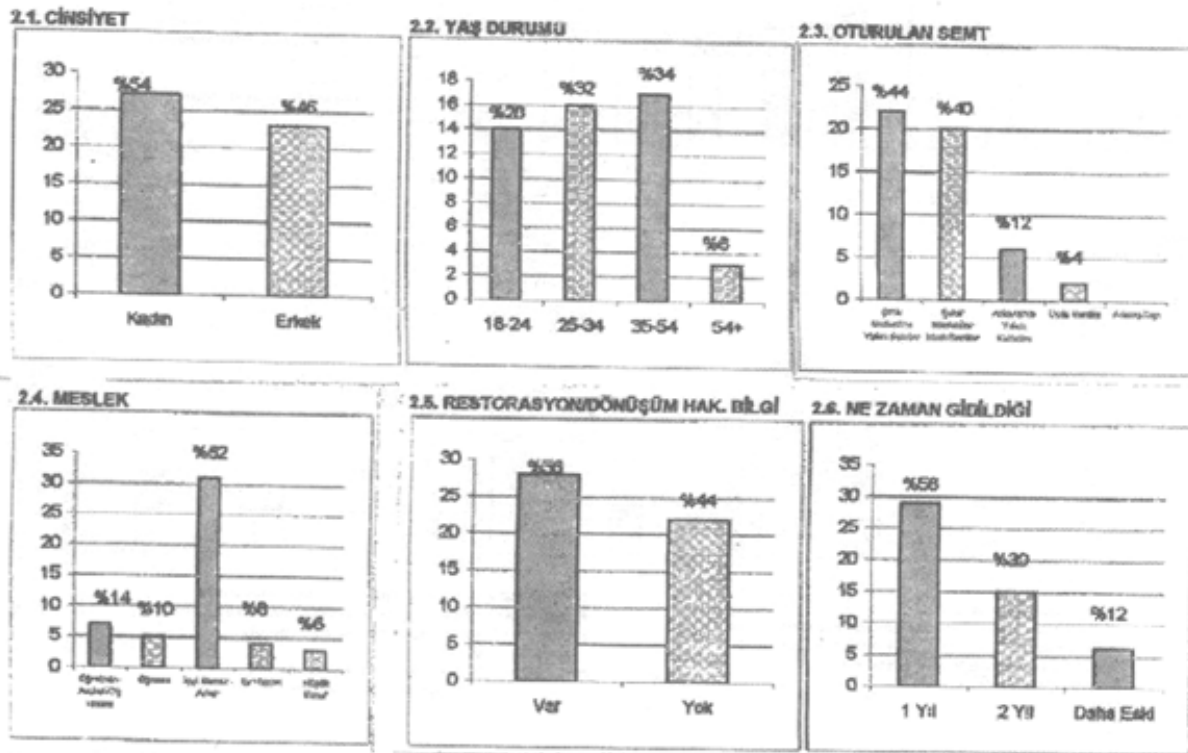
Tunçer, Mehmet, (1998), *Ankara'da Yerel ve Merkezi Yönetimin Tarihsel (Çevreyi Korumaya Yönelik Politikalarını Zaman içinde Uğradığı Değişiklikler ve Sonuçları, Tarihsel Çevre Koruma Politikaları - CD*, Ankara.

Urak, Gediz ve diğerleri, (1987), *Ankara Kalesi Koruma Geliştirme İmar Planı Raporu, Yayınlanmamış Rapor*, Ankara.

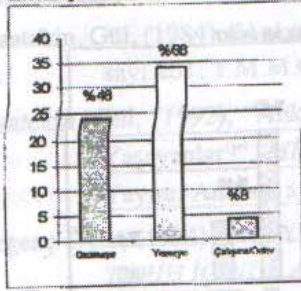
Grafik 1. ANKARA HALKININ ANKARA KALESİ İLE İLİŞKİLERİ - GİTMEYENLER 1998



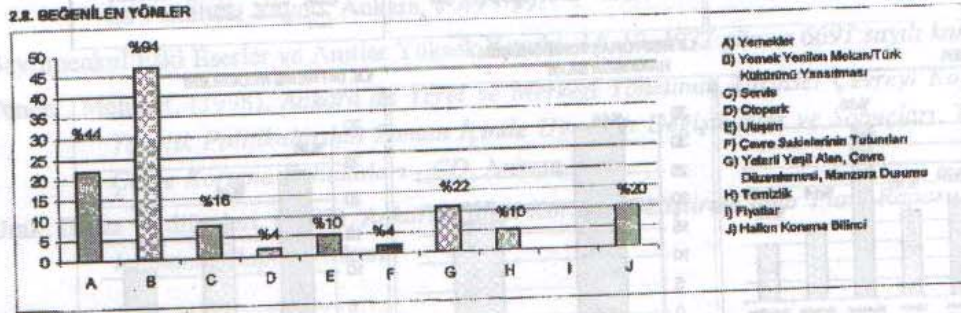
Grafik 2. ANKARA HALKININ ANKARA KALESİ İLE İLİŞKİLERİ - GİDENLER 1998



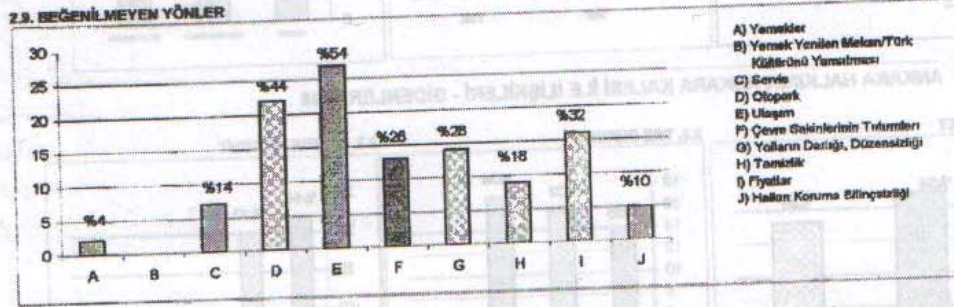
2.7. NE İÇİN GİDİLDİĞİ



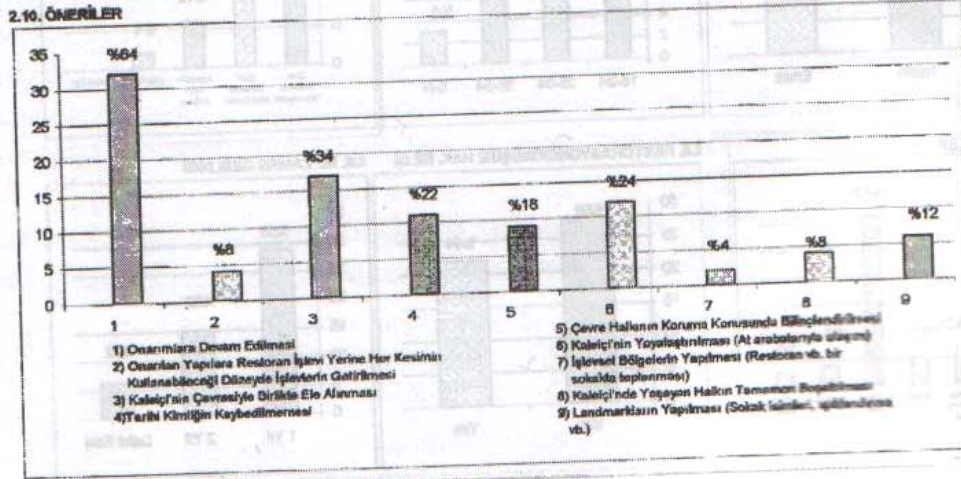
2.8. BEĞENİLEN YÖNLER

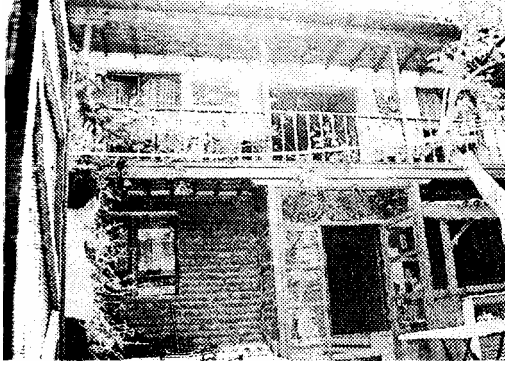


2.9. BEĞENİLMEYEN YÖNLER



2.10. ÖNERİLER

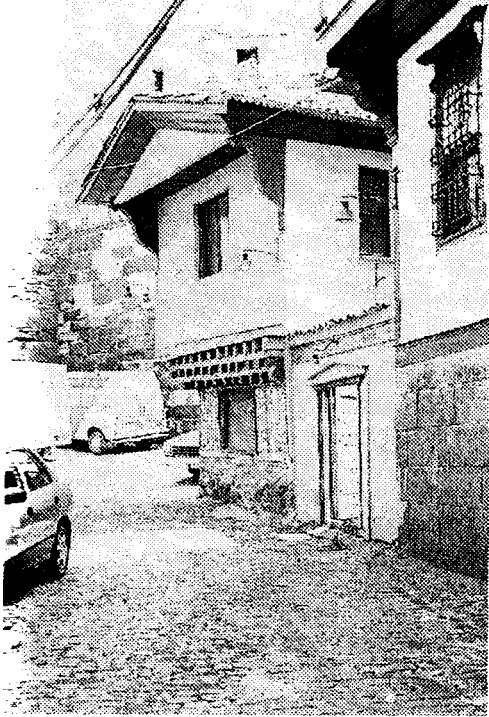




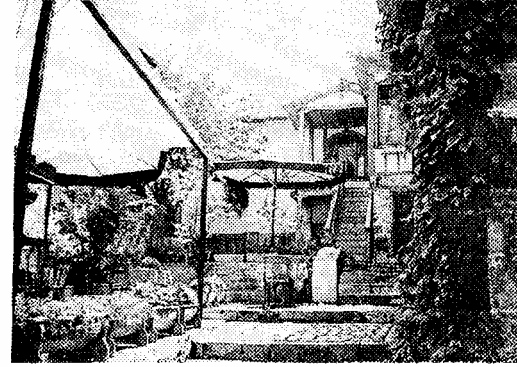
Resim 1.Kale Kapısı Sokak No.14
R



Resim 2.Kale Kapısı Sokak No.:26-Kınacılar Evi
Restoran



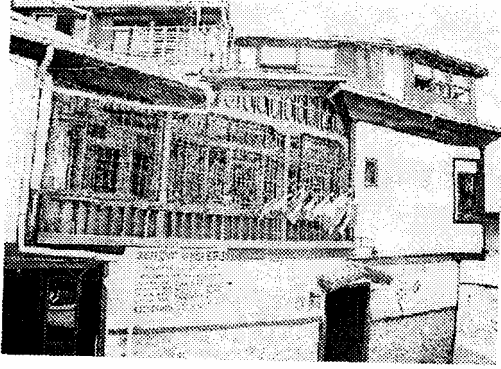
Resim 3. Kale Kapısı Sokak No.: 30 -Kınacılar
Evi Restoran



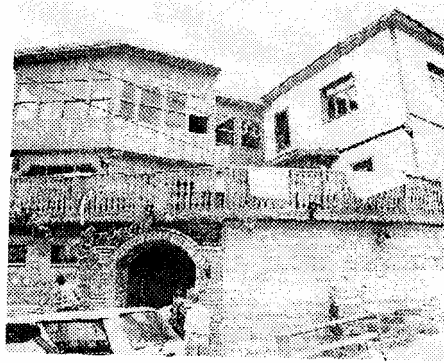
Resim 4. Kale Kapısı Sokak No.: 26, 28, 30 -
Kınacılar Evi Restoran - Arka bahçe



Resim 5.Doyran Sokak No.:5,7,9-Kale
Restoran,Antika Mobilya Evi



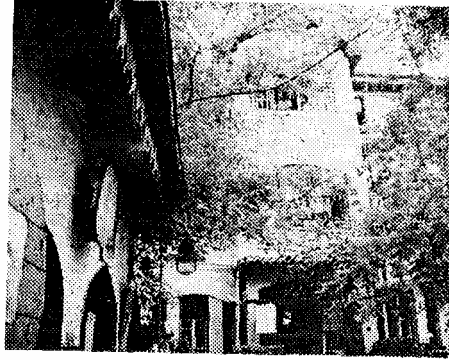
Resim 6.Doyran Sokak No.:13 Zenger Restoran



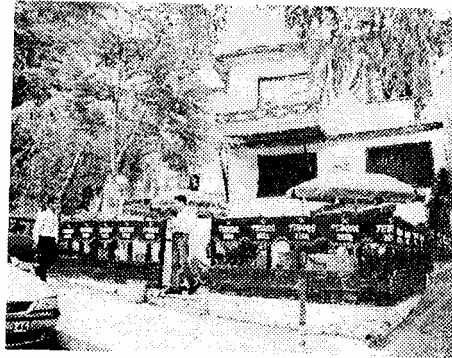
Resim 7.Kale Sokak No.:1,3



Resim 8. Berrak Sokak No.: 7 - 7C -
Boyacızâde Restoran



Resim 9. Berrak Sokak No.: 9, 11 - Boyac
Restoran



Resim 10.Kadife Sokak No.:9 -Muhtar



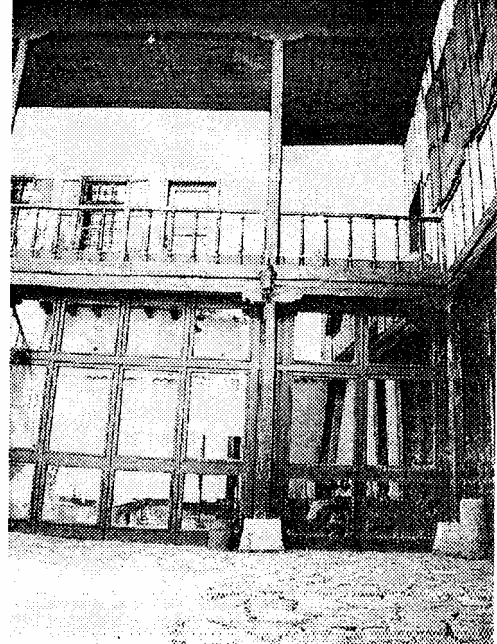
Resim 11.Kale Kapısı Sokak No.:1



Resim 12. Kale Kapısı Sokak No.: 3 - 3A



Resim 13.Kale Kapısı Sokak No.:11
Federasyonu



Resim 14.Kireçli Sokak No.:6-Soroptimist Klüpleri
Geleneksel El Sanatları Vakfı (GESAV)



Resim 15.Devdiran Sokak No.:3-TİL-TUR Kültür Evi



Resim 16.Berrak Sokak No.:8-Boyacızade Evi

