

Gelibolu'da Bizans Seramikleri ve Ökaristik Ekmek Damgası

Ayşe ÇAYLAK TÜRKER*

Özet

Çanakkale Boğazı, Ege'den Marmara ağzına kadar kuş uçuşu 65 km. uzunluğundadır. Arkeolojik araştırmalarda genelde tek bir coğrafi karakter olarak değerlendirilir ancak üç farklı coğrafi karakter gösterir. Erken Bizans Dönemi'nde orta boğaz bölgesi ön planda iken 11. yüzyıldan sonra yukarı boğaz bölgesinin önem kazandığı, tarihsel verilerle anlaşılır. Ancak tarihsel verilere karşın arkeolojik malzeme sınırlıdır. Gelibolu'da incelediğimiz eserler; ökaristik ekmek damgası, lüks kullanıma ait olduğu düşünülen ısıtma kabı ve iki gruptan oluşan taşıma kapları, bölgenin Bizans Döneminin anlaşılmasına katkı sağlayabilir; ayrıca Akdeniz ve Karadeniz arasındaki ilişkiler için de önemli veri oluşturabilir.

Anahtar kelimeler: Ekmek damgası, Ökaristi, Gelibolu, Çanakkale Boğazı, Seramik, Isıtma kabı

Abstract

The Dardanelles is about 65 kilometers in length from the Aegean Sea to the entrance of the Sea of Marmara. Although it is usually considered a single geographical character in archaeological studies, the Dardanelles consists of three different geographical characters. From the historical data, it is understood that the Middle section of the Dardanelles was the most important area in the Early Byzantine Period; but its prominence was replaced by the upper part of the Dardanelles in the 11th. century. In spite of the availability of historical data, archaeological material is limited. Archaeological material analyzed in this study, namely, an Eucharist bread stamp, a luxurious chafing dish, and the two groups of amphoras can further our understanding of the area in the Byzantine Period and they can also become important data for the relations between the Mediterranean and the Black Sea regions.

Key words: Bread stamp, Eucharist, Gallipoli, Dardanelles, Ceramic, Chafing dishes

1. Giriş

Çanakkale Boğazı'nın Avrupa yakasında Anadolu'ya paralel uzanan Gelibolu yarımadası (Trakya Kersonesos'u) yaklaşık 70 km. uzunluğundadır. Trakya'ya yaklaşık 7 km. genişliğinde bir kıstakla bağlanır. Yarımada'nın boğaz kıyı şeridinde çok sayıda doğal limanı vardır. Bunların en önemlilerinden biri boğazın Marmara Denizi'ne açılan kuzey ucundaki Gelibolu'dur. Gelibolu, Geç Antik Dönemde Trakya

* Yrd. Doç. Dr., Çanakkale Onsekiz Mart Üniversitesi Fen-Edebiyat Fakültesi Sanat Tarihi Bölümü

Herakleiası'na bağlı bir piskoposluk merkezidir¹. Theophanes, 5. yüzyılda Atilla'nın Gelibolu'yu ve yarımada'daki diğer şehirleri ele geçirecek, bölgede kaleler inşa ettiğini belirtir (Mango ve Scott, 1997:103). Prokopius, I. Justinianus'un Gelibolu'nun duvarlarını onarttığını söyler². Bu veriler yarımada'nın ve şehrin önemine işaret eder. Haçlı seferleri sırasında Gelibolu'nun, Anadolu'ya geçiş noktası olarak kullanıldığını bilinir (Eickhoff, 1977: Runciman, 1992). Bu bilgilere göre Gelibolu'nun, Boğaz'da, Avrupa'dan Anadolu içlerine, karadan geçişi kısaltan konumu ile ön plana çıktığı söylenebilir. Bu tarihten sonra Gelibolu'nun, Osmanlı Dönemi'nin sonuna kadar Çanakkale Boğazı'nda, hem kara hem de deniz geçişlerinde önemli bir merkez olduğu tarihsel verilerle izlenebilir (Anna Komnena, 1996:449, 453; Demirkent, 2001:146; Niketas Khoniates, 1995:11-112; Runciman, 1992:12; Heyd, 2000:312).

Bu çalışmada Gelibolu'nun, Yarımada'nın ve Boğaz'ın, Bizans Dönemi'nin anlaşılmasına katkı sağlayabilecek bir grup eser değerlendirilmiştir³. Bu eserler pişmiş topraktan üretilmiştir ve işlevlerine göre üç farklı türe ayrılırlar. 1. liturjik işlevli ekmek damgası 2. günlük kullanıma ait ısıtma kabı 3. taşıma kapları olan amphoralar.

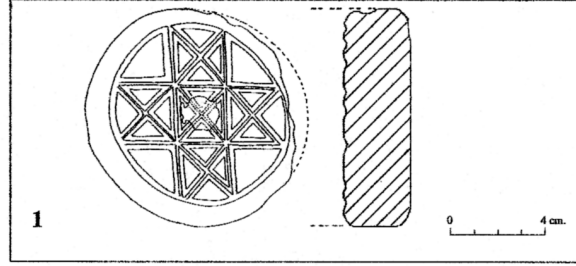
1. Ekmek Damgası

Pişmiş topraktan yapılan damga, 9.6 cm. çapında ve 2.9 cm. yüksekliktedir. Bu ölçüler, damganın tek el ile rahatça kavranıp kullanılabilmesine uygundur (Resim 1). Arka yüzü düz bırakılan eserin ön yüzünde geometrik bir bezeme izlenir. Dikkatle incelendiğinde bu bezemenin bir haç motifi oluşturduğu görülür (Çizim 1). Haçın merkezi ve kollarının herbiri dört eşit bölüme ayrılmıştır. Haç kolları ile eserin dış çerçevesi arasında ise dört çeyrek daire yer alır. Ekmek damgaları için dört rakamının sembolik bir anlam taşıdığı kilise kaynaklarından öğrenilir (Rahmani, 1989:35). Ekmek damgalarının, Hıristiyanlıkta, ökaristi ayiniyle birlikte kullanılmaya başladığı anlaşılır (İsraeli ve Mevorah, 2000:96-97). Bununla birlikte ekmek

¹ Bugünkü Trakya Ereğlisi, erken dönemde Hıristiyanların yerleşim merkezidir ve II. yüzyılda burada bir "episkoposluk" kurulmuştur; 300 yılına doğru, Ereğli metropolis olur ve kilisenin yönetimi buradan yürütülür. İstanbul başkent olduktan sonra da bir süre merkez olmaya devam etmiştir. Ancak Ereğli 381 yılında "arkhiepiskoposluk" ilan edilir, kilisenin hakim olduğu bölge küçültülür. Bu durum gücünün azalmasına neden olur. Latin istilası sırasında Ereğli'de bir "katolik arkhiepiskoposluğu" kurulur ve "ortodoks episkoposluğu" kapatılır. Bu konu hakkında bkz. Laurent, 1963-72:212. Herakleia episkoposları listesi için bkz. Darrouzes 1981:207.

² Prokopius, *De Aedificiis*, IV, 10,5-23

³ Eserler, Gelibolu Belediyesi'nin koleksiyonudur ve Piri Reis Tanıtma Merkezi'nde sergilenmektedir. Çalışmamız sırasında yardımcı olan Belediye görevlileri Sayın Süleyman Sümbül ve Cahit Kıran'a teşekkür ederim. Eserlerin konum bilgileri net olmamakla birlikte Gelibolu ilçe merkezi ve yakın çevresinden getirilmişlerdir.



Çizim 1. Ökaristik Ekmek Damgası (Çizen A. Türker)

damgalarının ökaristi ekmekleri için kullanılanlar ve eulogia⁴ ekmekleri için kullanılanlar olmak üzere iki farklı tipi vardır. Ökaristi ekmeklerinde kullanılan damgalar, Gelibolu'daki örnekte olduğu gibi, damgalanacak ekmeğin boyutundadır ve bir damga tüm somunu damgalamak için kullanılır. Bu damgaların üzerindeki bezemeler, ekmeğin kolaylıkla parçalara bölünebilmesini sağlar. Eulogia ekmekleri için kullanılan damgalar ise daha küçüktür ve üzerlerinde ökaristi için hazırlanan ekmek damgalarında olduğu gibi ekmeği parçalara ayırmayı sağlayacak desenler genellikle bulunmaz.

Ökaristi ekmeği için kullanıldığı anlaşılan Gelibolu-Cevizli'deki ekmek damgasının tarihlendirilmesinde, üzerindeki kompozisyon büyük önem taşır. 7. yüzyıldan önceki Ökaristik ekmek damgalarının üzerinde haç motifinin yaygın biçimde kullanıldığı bilinir (Galavaris, 1970:1676). Sinai (Galavaris, 1970: fig.42), Kudüs (Vincent ve Abel, 1926:780, pl.79, fig.10), Beth Shan (Fitzgerald, 1939, pl.24.1), Galilee (Avi'am, 1934:36), Tiberias (Feig, 1994: fig. 1), Alahan⁵, Cleveland Müzesi⁶, Soletto (Arthur, 1997: fig.2) ve Griffin Antik Sanat Galerisinde⁷ Erken Bizans Dönemine tarihlenen ekmek damgaları bulunur.

Gelibolu'daki damganın üzerinde yer alan motifin en yakın paralellerinden birine İsrail'in kuzeyindeki yerleşmelerde ortaya çıkarılan ve 6. yüzyıla tarihlenen (Israeli ve Mevorah, 2000: 96-97) örnek üzerinde rastlanır. Bir diğer örnek ise 500-600 yılları arasına tarihlenen damgadır⁸. Bu iki örneğin boyut, form, motif ve üslup

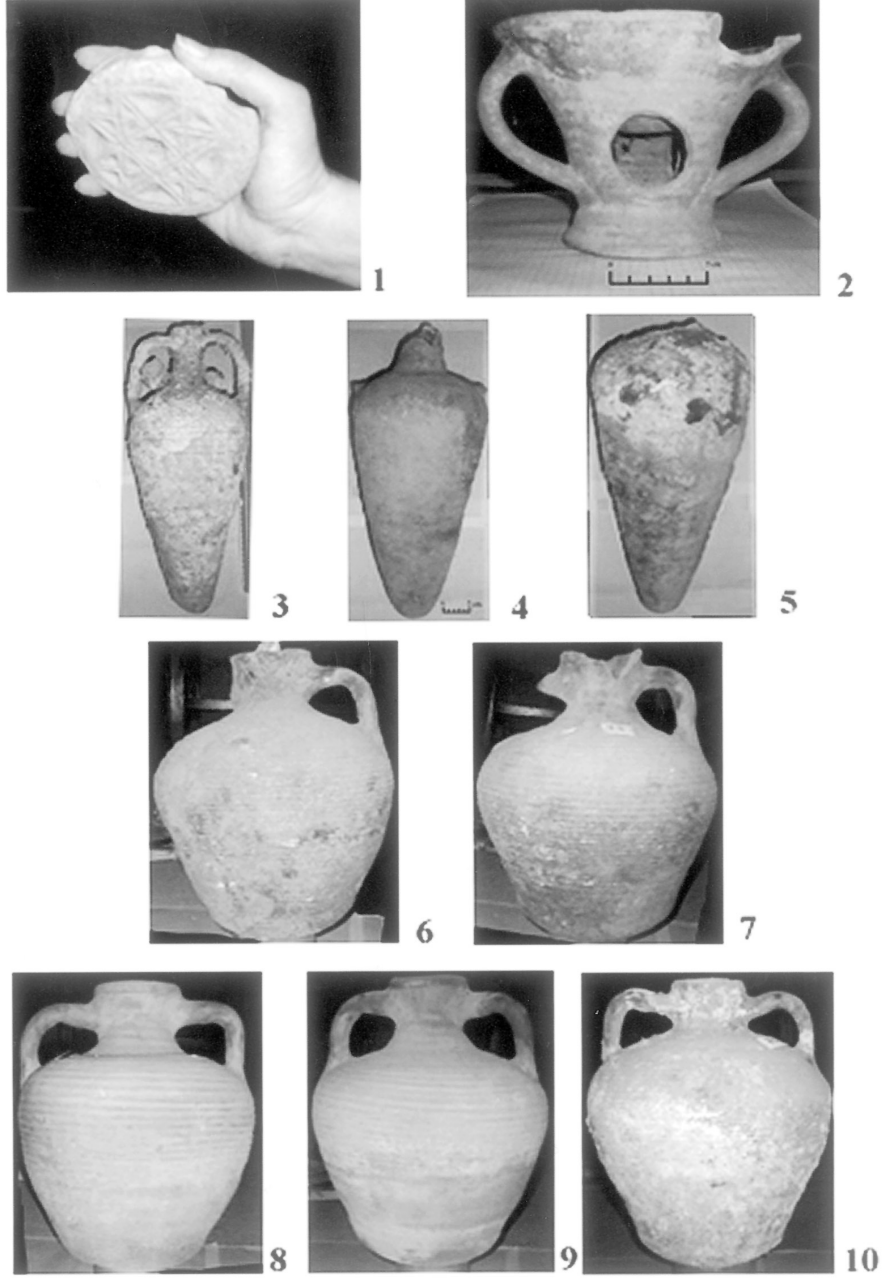
⁴ Takdis, kutsama

⁵ Bu eserin fotoğrafı için bkz. "GAP 2004 Spring Season Brief Report", <http://212.174.26.236/goksu/2004%20autumn.html>

⁶ Bu eserin fotoğrafı için bkz. www.clemusart.com/Explore/work.asp?search

⁷ Bu eserin fotoğrafı için bkz. www.Trocadero.com/griffingallery/items/319018/catphoto.jpg

⁸ Royal Ontario Museum; www.rom.on.ca/galleries/byzantine/graphics/byzdivbread1.gif



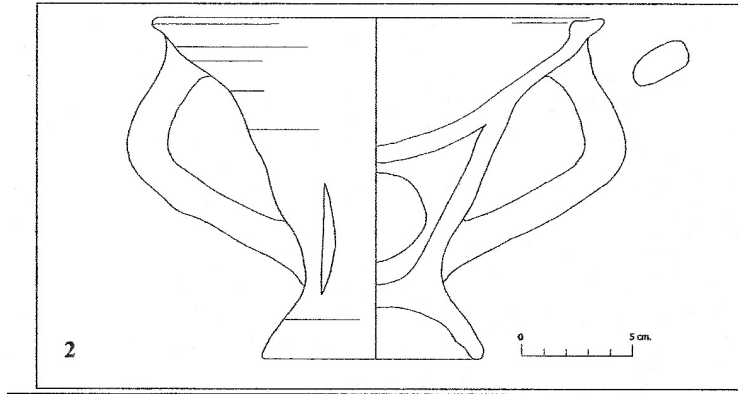
Resim 1 Ekmek Damgası , **Resim 2** Isıtma Kabı, **Resim 3** Amphora, kat no. 3, **Resim 4** Amphora, kat no. 4, **Resim 5** Amphora, kat no. 5, **Resim 6**, Amphora, kat no. 6, **Resim 7** Amphora, kat no. 7, **Resim 8** Amphora, kat no. 8, **Resim 9** Amphora, kat no. 9, **Resim 10** Amphora, kat no. 10

açısından Gelibolu'daki örneklere benzerlik göstermesi ve her ikisinin de ökaristi ekmeği için kullanılan damgalar olması, Gelibolu'daki bu eserin de 6.yüzyıl ya da 7. yüzyıl başına tarihlenebileceğini gösterir.

Eser, Gelibolu merkez ilçeye yaklaşık 10 km. mesafede, Çanakkale Boğazı yönünde bulunan, Cevizli köyünden getirilmiştir. Liturjik amaçla kullanılan bu eser, bölgede henüz tespit edilmemiş bir dini kuruluşun varlığına işaret ettiği için oldukça önemlidir⁹.

2. Isıtma Kabı

Gelibolu'daki günlük kullanım kapları arasında oldukça iyi durumda bulunan bir ısıtma kabı yer alır (Çizim 2). İki farklı kabın bir araya getirilmesiyle oluşturulan



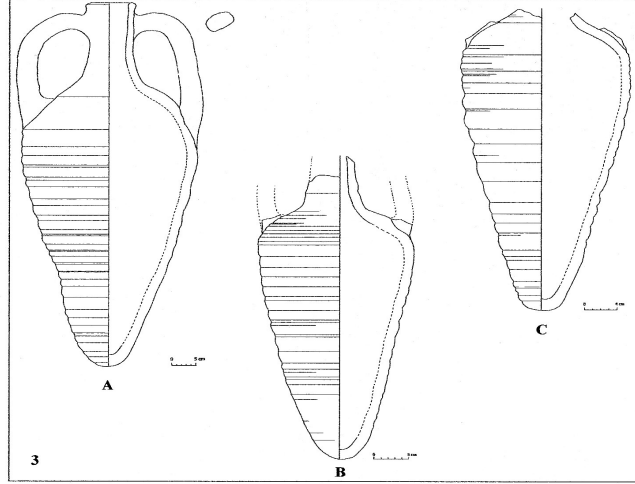
Çizim 2. Isıtma kabı (Çizen A.Türker)

bu kaplarda altta ateşin yandığı bölüm ve bunun üzerinde yiyeceklerin konulabileceği derin bir tabak (skoutellion) bulunur¹⁰. Bizans döneminde “perichymata” denilen sosların yaygın olarak tüketildiği ve bu sosun sıcak olarak servis yapıldığı bilinir (Μπακίτζης1989:131). Hazırlanan bu sos saltsaria¹¹ denen özel kaplar içerisinde servis yapılmaktadır. Bu özel servis kapları Bizans seramik literatürüne ısıtma kabı olarak girmiştir. Kulpları sayesinde kolayca taşınabilen bu kaplar, masaya getirilerek yemek boyunca üzerindeki yemeğin ısısını koruyabiliyordu.

⁹ Çanakkale Boğazı'ndaki Bizans Dönemi yerleşmeleri, tarafımdan yürütülen ve Tübitak tarafından desteklenen Kariyer 104K074 numaralı proje ile çalışılmaktadır. Cevizli'de ve tespit edilen diğer yerleşimlerde yapılacak arkeojeofizik çalışmalarıyla yerleşimin ve bu dini kuruluşun niteliği tespit edilmeye çalışılacaktır.

¹⁰ İzmir Arkeoloji Müzesi'ndeki bir Bizans maltızını konu aldığı yazısında sayın Prof. Dr. Zeynep Mercangöz, işlev benzerliği nedeniyle pişmiş topraktan yapılmış örneklere değinir; bilgi ve fotoğraf için bkz. Mercangöz 2002:413-417.

¹¹ Bu kaplar için saltsera, gararia ya da gararera isimleri de kullanılır.

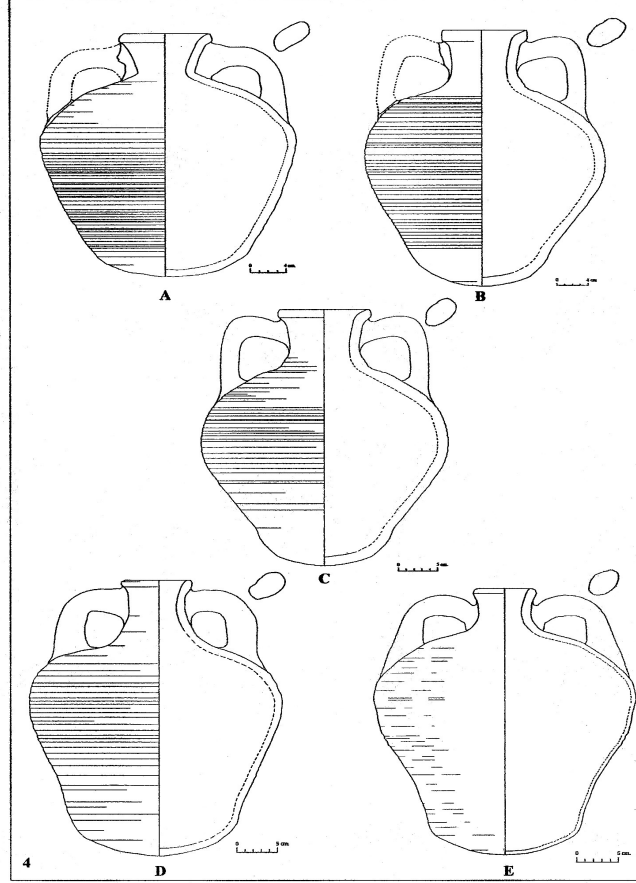


Çizim 3. Gelibolu 2. grup amphoralar (Çizen A. Türker)

Isıtma kaplarının örneklerine (Çizim 5)¹² İstanbul'da Saraçhane (Çizim 5.7-9) (Hayes, 1992: Fig. 24.10 ve 65.23) ve Hagia Eirene (Çizim 5.2-4) (Peschlow ve Şişmanoğlu, 1977/78: fig. 10.81, 10.84 ve 10.85) ve Büyük Saray (Çizim 5.15) (Stevenson, 1947:39, pl.16.21,21.17) kazılarında; Yunanistan'da Korinth (Çizim 5.6,14-16) (Morgan, 1942: fig. 24 A-D), Atina, Aigina (Çizim 5.11) (Μπακίρτζησ, 1989: Fig.12.5) ve Thebes'de (Çizim 5. 12) (Παπαυικολα-Μπακίρτζη, 2003: Fig.5), Kıbrıs Larnaka'da (Çizim 5.17) (Μπακίρτζησ, 1989: Fig. 13.5), Roma Arkeoloji Müzesi'nde (Çizim 5.18) (Μπακίρτζησ, 1989: Fig. 13.6), Romanya Buchov'da (Çizim 5.1) (Comsa, 1978: fig.89), Atina Bizans Müzesi'nde (Çizim 5.19) (Μπακίρτζησ, 1989: Fig.12.6) ve Karadenizin kuzeyinde Kırım'da (Çizim 5.5) (Chichurov, 1991: fig. 117) rastlanmaktadır.

Korinth kazılarında ortaya çıkarılan bu tipteki kaplar Morgan tarafından (Morgan, 1942) üç grupta toplanmıştır; ilk grup basit dekorlu ısıtma kaplarıdır, diğer iki grubu ise özenli işlenmiş rölyef tekniğindeki örnekler ile boyama ve kazıma bezemeli olanlar oluşturur. Ancak tam formların azlığı bu örneklerin, formlarından çok bezemelerine göre gruplandırılmasına yol açmıştır. Sanders, Korinth'deki 9.-13.

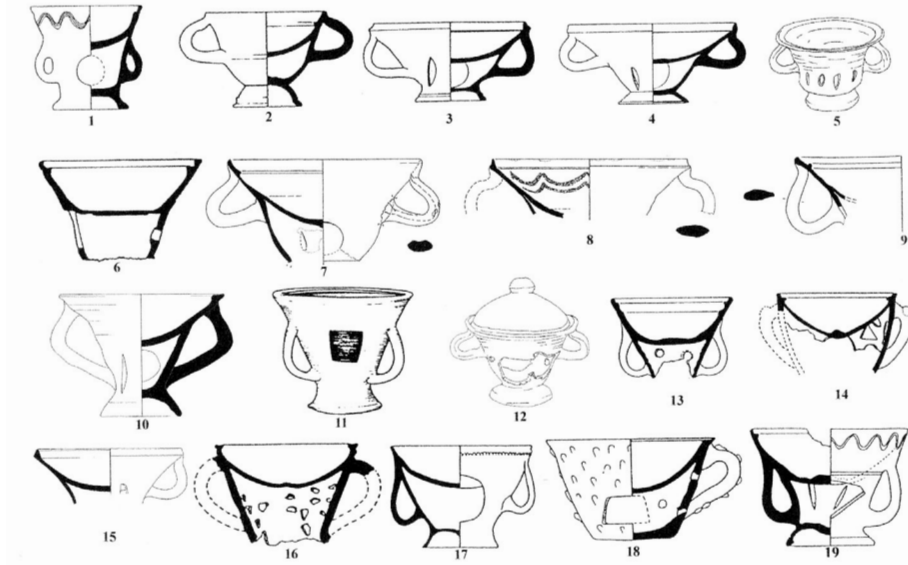
¹² Çeşitli merkezlerde ortaya çıkarılan ısıtma kabı örnekleri, ortak ve farklı yönlerinin izlenebilmesi amacıyla, araştırmacıların aşağıdaki yayınlarından alınarak Çizim 5'te bir arada gösterilmiştir. Bu yayınlar; Romanya-Buchov için (no.1), Comsa 1978; Hagia Eirene örnekleri için (no.2,3,4), Peschlow ve Şişmanoğlu 1977/78; Kırım'daki örnek için (no.5), Chichurov 1991; Saraçhane örnekleri için (no.7,8,9), Hayes 1992; Korinth örnekleri için (no 6,13,14,16), Morgan 1942; Thebes'deki örnek için (no.12), Μπακίρτζησ 2003; Atina Aigina (no.11), Kıbrıs Larnaka (no.17), Roma Arkeoloji Müzesi (no.18), Büyük Saray'daki örnek (no. 15) için Stevenson 1947, fig. 12.6 ve Atina Bizans Müzesi (no.19) örnekleri için, Μπακίρτζησ 1989.



Çizim 4. Gelibolu 1. grup amphoralar (Çizen A. Türker)

yüzyıl seramiklerinin kronolojisini değerlendirdiği çalışmasında (Sanders, 2003), bu kapların erken örneklerinin silindirik forma yakın olduğunu ve kase bölümünün oldukça derin yapıldığını belirtir. Erken örneklerde, kabın dışına eklenen hamur parçalarıyla oluşturulan, “tomurcuklu” ya da “petal” denilen, teknik uygulanmış¹³; kapların iç ve dış yüzleri sırlanmıştır. Bu erken örnekleri izleyen formlarda ise kase ayak üzerine oturtulmuştur ve ağıza doğru genişler. Kulplar ise kasenin altına yerleştirilmiştir. Bu tipteki örnekler kazıma tekniğindeki çizgiler ve kabın içine sürülen sır dışında genellikle bezemesizdir. Korinth’deki geç dönem olarak belirlenen örneklerin ise, erken örneklerin silindirik formuna geri döndüğü tespit edilmiştir. Bu örnekler-

¹³ Bu teknik Roma Arkeoloji Müzesi’ndeki kap üzerinde de izlenir bkz. (Çizim 5.18)



Çizim 5. Bir grup Bizans ısıtma kabı (Yayınlardan çizilerek alınmıştır)

de bezeme olarak kazımayla birlikte, applike edilmiş müzisyen ya da fantastik hayvan figürleri kullanılmıştır. Yerel üretim olduğu belirtilen bu örnekler, kırmızı hamurludur (Sanders, 2003:40).

Başkent İstanbul'da, Saraçhane kazılarında, bu kaplara ait iki farklı tip tespit edilmiştir¹⁴ (Hayes, 1992: 17). Tip 8 olarak adlandırılan ilk gruptaki örneklerde (Çizim 5.8) dışa çekik üçgen ağız formu izlenir ve kapların içi sarı sır ile kaplanmıştır. Tip 9 olarak tanımlanan ikinci grupta (Çizim 5.7-9), örnekler ilk gruptakilere göre daha küçük ve derindir. Kapların içi, dışı ve ayak bölümü yeşil sır ile kaplanmıştır. Kulplarda sır bulunmayan bu eserlerde baskı tekniğindeki bazı motiflere rastlanır.

Başkent örneklerinin diğer buluntuları, Hagia Eirene'deki kazılarda ortaya çıkarılmıştır (Çizim 5.2-4) (Peschlow ve Şişmanoğlu, 1977/78). Saraçhane örnekleri gibi bunlar da beyaz hamurlu oluşlarıyla başkent dışındaki örneklerden farklılık gösterirler. Ayrıca Hagia Eirene örneklerinin ince cidarları ve kaliteli işçilikleri bu kapların "lüks mallar" olarak değerlendirilmesine yol açmıştır (Μπακίτζησ, 1989; Dark, 2001:98).

Tarihlendirmelerine bakıldığında Romanya Buchov'daki örnekler (Çizim 5.1), 9. yüzyıl (Comsa, 1978); Kırım (Çizim 5.5) (Chichurov, 1991) ve Hagia Eirene

¹⁴ Saraçhane kazılarında bu kaplara ait sayısız örnek olduğu belirtilir. Kapların formlarının oynak kulplu, delikli ayaklı 6.-7. yüzyıl Kıpti bronz kaselerinin formunu hatırlattığını söyler. Isıtma kaplarının 700 yılı ya da daha erkene gidebileceğini öne sürer.

(Çizim 5.2-4) (Peschlow ve Şişmanoğlu, 1977/78) örnekleriyle Korinth'deki (Morgan, 1942: fig.24 A) bir örnek (Çizim 5.6), 9.-10. yüzyıllara; Thebes (Μπακίτζης, 2003) ve Saraçhane (Hayes, 1992) örnekleri 10. yüzyıla; Atina Aigina'daki örnek (Çizim 5.11), 10.-11. yüzyıllara; Korinth'deki bir örnek (Morgan, 1942: fig. 24 B,C) 11. yüzyıl 1. yarısına (Çizim 5.13) ve aynı merkezdeki iki örnek 11. yüzyıl 2. yarısına (Morgan, 1942: fig. 24 D) tarihlendirilir (Çizim 5.14,16). Yukarıdaki veriler bu kapların Bizans'da 9.-11. yüzyıllar arasında kullanıldığına işaret etmektedir.

Gelibolu'daki ısıtma kabının, ağız çapı 19.5 cm. ve yüksekliği 14 cm.'dir (Resim 2; Çizim 2). Yaklaşık 2.3 cm.'lik ayak üzerinde ateşin yandığı bölüm bulunur. Bunun üzerinde 6.3 cm. derinliğindeki kase yeralır. Kabın gövdesinde yakılacak malzemenin yerleştirildiği ve tutuşturulduğu daireye yakın bir açıklık vardır. Yaklaşık 4.9x5.8 cm.'lik bu açıklığın arkasına rastlayan bölümde ince uzun kesitli, yaklaşık 1.2-1.5 cm. genişliğinde ve 6.4 cm. yüksekliğinde bir kenarı düz diğeri konkav, paralel yerleştirilmiş iki açıklık daha bulunur. Hamur henüz ıslakken kesilip çıkarıldığı anlaşılan bu bölümler, olasılıkla yanma esnasında içerideki hava akımını sağlamakdadır (Çizim 2). Kabın taşınmasını sağlayan kulplar gövdenin iki yanında dikey olarak yerleştirilmiştir ve ağızın altında başlar, alt bölümde ayağın bitimine rastlayan bölüme birleşir. Kulplar 2.7 cm. eninde ve 1.4 cm. kalınlığındadır. Eser pembe hamurludur ve üzerinde sır dışında bir bezeme bulunmaz. Yeşil renkteki sır kasenin dışında, ağızdan aşağı doğru yaklaşık 4 cm. yüksekliğindeki bölümü kaplar (Resim 2). Bu seviyenin altında sır izi görülmez. Günümüze ulaşmamakla birlikte kasenin içindeki izlerden, orijinalde kasenin içinin de sır ile kaplı olduğu anlaşılır.

Yukarıdaki örnekler değerlendirildiğinde, aynı döneme ya da aynı merkeze ait örneklerde standart bir formun bulunmadığı söylenebilir. Bu durum, yerel üretimle ilişkili olabileceği gibi kapların form özelliğinden de kaynaklanabilir. İki farklı işlevdeki kabın birleştirilerek tek bir kap olarak uygulanması, standart bir form oluşturmayı güçleştirebilir. Buna rağmen Gelibolu'daki¹⁵ örnek, form ve bezeme özellikleri ile Korinth ve İstanbul örnekleriyle karşılaştırılabilir. Ayak ve kase formu nedeniyle 10.-11. yüzyıl buluntularına yakınlık gösterir. 7. yüzyıldan 11. yüzyıla kadar şehir hakkında sınırlı bilgiye sahip olduğumuz düşünülür ise, toplumsal statüsü yüksek bir topluluk tarafından kullanılmış olabilecek ısıtma kabı, Gelibolu için önemli bir veri oluşturur.

3. Amphoralar

Taşıma kapları arasında iki grup amphora bulunur; bunlardan birinci grup 5 örnekle temsil edilir (Çizim 4, Resim 6-10). Bu amphoralar üretim yerlerinden dolayı Ganos amphorası olarak adlandırılan ve Marmara Denizi'nin kuzeybatısındaki

¹⁵ Tanıtma Merkezinin görevlisinden alınan bilgiye göre eser Gelibolu ilçe merkezinde bir inşaat hafriyatı sırasında ortaya çıkarılmıştır.

Gaziköy ile Hoşköy arasındaki atölyelerde üretildikleri tespit edilen örneklerin tipindedir (Günsenin, 1990:47-53; Günsenin, 1993:193-198; Işın ve Günsenin, 1994:497-512). Gelibolu'da, yükseklikleri 34-39 cm. arasındaki bu örneklerde ağız çapları 8.8-10.5 cm. ve gövde çapları 94-99.5 cm. arasındadır. Kapların özellikle ağız ve boyun formlarında birbirlerine göre farklılık tespit edilir. Kat. no. 9 numaralı örnekte, olasılıkla kulplar gövdeye birleştirilirken ağız formunun yassılaştırıldığı izlenir.

Serçe Limanı batığında bu gruptaki amphoraların farklı tipleri tespit edilmiş ve hacimlerine göre üç grupta toplanmıştır (van Doorninck, 1989:247-257); bunlar 9-14 litre; 12-15 litre ve 17-19 litre hacimlere sahip amphoralardır. Aynı farklılık Kötü Burun (Fethiye) ve Hayırsız Ada (Marmara Adası) batıklarında da izlenmiştir. Kötü Burun'da büyük ve küçük olmak üzere iki farklı formu görülen bu amphoraların, Hayırsız Ada'da birbirinden farklı form ve boyutta iki grubu tespit edilmiştir (Günsenin, 1990:22). Araştırmalar bu amphoralarda ortalama yükseklikleri 30-40 cm. olarak belirlemiş ancak 28 ile 53 cm. arasında değişen yüksekliklerin bulunabildiğini belirtmişlerdir (Günsenin, 1990:23). Bu durum aynı atölyelerde farklı standartta üretim yapıldığının göstergesi olarak değerlendirilmektedir (Günsenin, 1990:23). Marmara Adasındaki batıklarda, Ocaklar Burnu, Tekmezar Burnu, Anataş-Adacık (Palapetra); Taşada (Viranköy) Saraylar ve Eşek Adaları batıklarında Ganos amphoraları bulunmuştur (Günsenin, 1995:201-202).

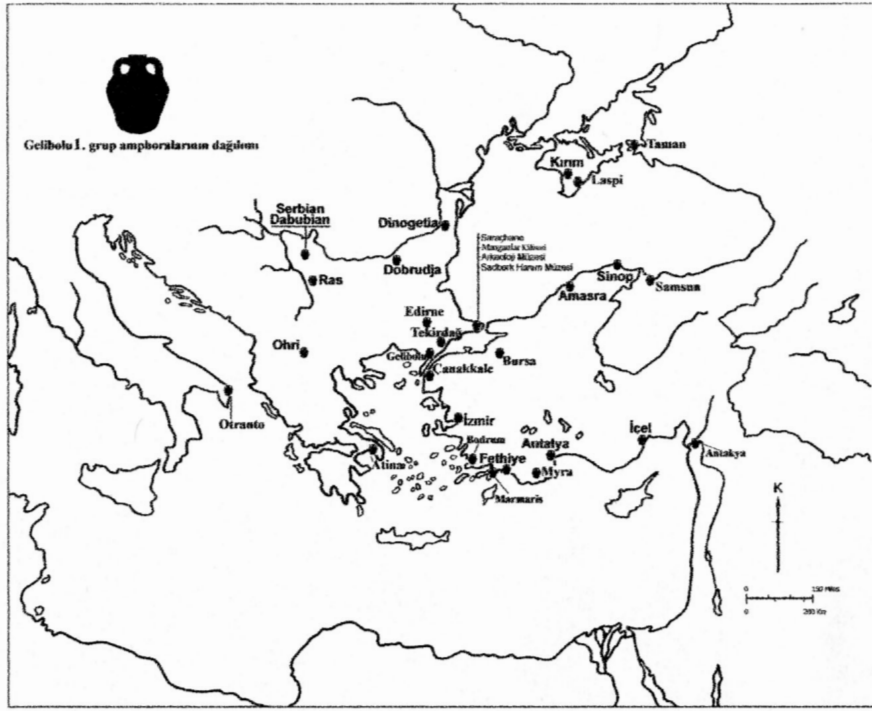
Bu tipteki amphoralar Türkiye'deki çeşitli müzelerde (Günsenin, 1989; Şenol ve Kerem, 2000: fig. 29¹⁶) bulunur; ayrıca kazılarda bu tipin örnekleri ortaya çıkarılmıştır (Hayes, 1992: fig.24.1,24.4; Türker, 2004:238-239). Anadolu dışında İtalya'da (Arthur, 1998:9); Yunanistan'da Atina Agora'sında (Günsenin, 1990:291, 296, 299, 289, 288) bugünkü Bulgaristan ve Romanya'da Dobruca (Barnéa, 1989:132, fig.2), Serbia (Bjelac, 1989:12, fig.2.1) ve Dinogetia'da (Barnéa, 1959:132, fig.2), Karadeniz'in kuzeyinde Kırım, Laspi (БоПкоВ 2001) ve Kiev-Podil'deki kazılarda (εομΗκο, 2001:189); ayrıca Sudak Bay'daki batıkta (εομΗκο, 2001:83) bu tipteki amphoralar ortaya çıkarılmıştır.

Yugoslavya'daki Ohri Ayasofyası'nın kubbesinde de bu tipteki amphoraların kullanıldığı bilinmektedir (Bjelac, 1989:113)¹⁷.

¹⁶ İçel Müzesi'nden bazı amphoraların tanıtıldığı bu makalede Bizans amphoralarının müzeye Sinop'tan hibe yoluyla getirildiği belirtilmiş, bu nedenle bölge ticaretiyle ilgili yorumlarda bu malzemelerin dışta tutulması gerektiği vurgulanmıştır, bkz. Şenol ve Kerem, 2000:103.

¹⁷ Amphoraların taşımacılık dışında bir başka kullanım alanı da kubbe inşaatlarıdır. Mimaride Romalılar tarafından kullanılan bu tekniğin (Grace 1961) Bizans Dönemi'nde de kullanılmaya devam ettiği anlaşılmaktadır. Kubbelerde kullanılan amphoralardan, bugüne kadar yayınlanmış olanların formlarının taşımada kullanılan amphoralardan farklı olmadığı görülmektedir. Ganos amphoralarından farklı bir tipte olmakla birlikte, İstanbul Zeyrek Kilise Cami'sinin çatısında da in-situ amphoralar bulunmuştur. Bu konuda geniş bilgi için bkz. Z. Ahunbay ve M. Ahunbay: 2001:117-132, fig. 3.

Amphoraların dağılım alanlarına bakıldığında (Harita 1) Türkiye dışında kuzey Suriye kıyıları, kuzeybatı Karadeniz, Ege, İtalya ve Adriyatik kıyısındaki merkezlerde rastlanır. Bu yoğun ihracatın kanıtları Marmara Denizi'nde ortaya çıkarılan büyük boyutlu ticari kargo gemilerine ait batıklar yoluyla da izlenir. Ayrıca Tuna Havzası ve Kuzey Karadeniz'de Kırım yarımadasındaki merkezlerde, bu tipin örnekleri ortaya çıkarılmıştır.

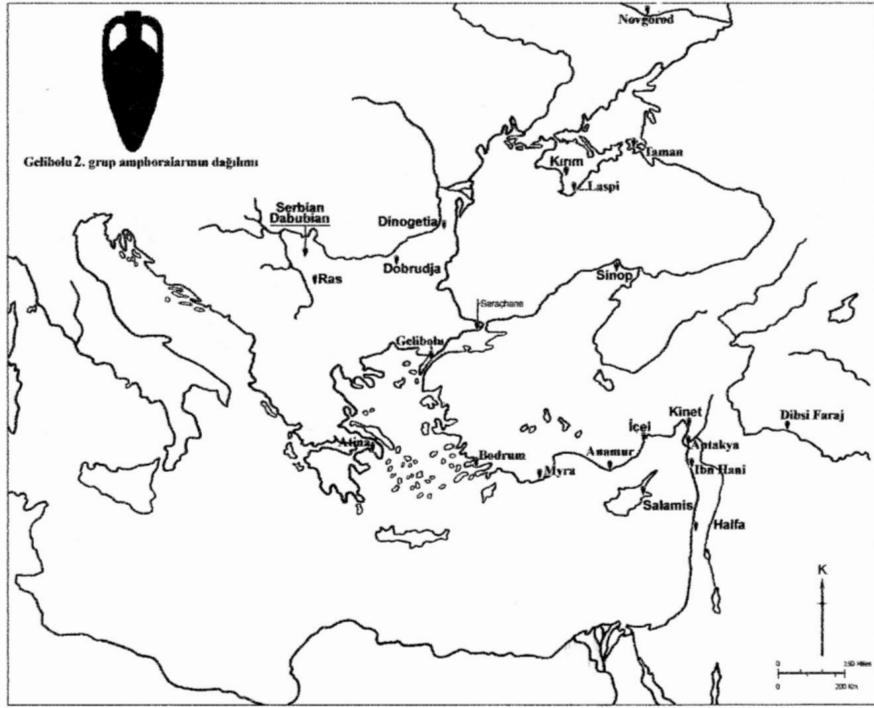


Bu tip için önerilen tarihler; üretim yeri olarak belirlenen Hoşköy ile Gaziköy arasındaki atölyelerin 11. yüzyılda üretim yaptıkları tespit edilmiştir (Günsenin, 1990:50). Amphoraların en yoğun ele geçtiği Tekmezar 1 Burnu Batığı 11. yüzyıla tarihlenir; Serçelimanı Batığı da 11. yüzyıla aittir ve bir çok merkezdeki örnek bu batıktaki buluntulara göre tarihlenmiştir. 10. yüzyıla tarihlenen Hayırsızada Batığı'nda bulunmaları, bu amphoraların tarihini 10. yüzyıla çeker. Karadeniz kıyısındaki Sudak Bay'daki batıklar ise 9.-11.yüzyıllara tarihlendirilirler; İtalya'daki Otranto'da bu tipteki örnekler 9-10. yüzyıla tarihlendirilmektedir (Arthur, 1998:9). Saraçhane, Demre, Dobrudja, Serbian Danubian ve Dinogetia'daki kazılarda ortaya çıkarılan örnekler 10.-11.yüzyıla, İcel Müzesi'ndeki bir örnek ise 11.-12. yüzyıla tarihlenir. Bu veriler, Ganos'da üretilen ve Günsenin tip 1 olarak tanınan bu tipteki amphoraların 9-11. yüzyıllar arasında yoğun olarak kullanıldığını göstermektedir.

Gelibolu'daki amphoraların ikinci grubu 3 örnek ile temsil edilir (Çizim 3, Resim 3-5). Örneklerden biri tüm olarak günümüze ulaşmıştır (Resim 3). Diğer iki

örnekten birinde boyun kısmen korunmuş (Resim 4) ancak kulplar kırıktır; üçüncü örnek ise boyun ve kulpları kırık olarak günümüze ulaşmıştır (Resim 5). Tam korunan örnekte yükseklik 56.2 cm.'dir. Diğer iki örnekte korunan yükseklikler 47.5 ve 49.5 cm.'dir. Amphoraların üzerinde, gövdenin üst bölümünden itibaren dibe kadar yivler yer alır. Hamzakoy civarında denizde bulunduğu ifade edilen Gelibolu'daki kapların içi ve üstü, yoğun biçimde deniz kabukları ile kaplıdır; bu nedenle üzerlerinde bir damganın bulunup bulunmadığı anlaşılabilir.

Bu tipe ait yayınlı örnekler Haifa (Zemer, 1977:86, no.79) İcel (Şenol ve Kerem, 2000, lev.16.12) ve Sadberk Hanım Müzesi¹⁸ (Çavdar, 1998:105); Anamur (Williams, 1989: fig.61, no576), Kinet Höyük (Sagona, 2001: fig.37.2) ve Saraçhane (Hayes, 1992: fig.26.6) kazıları ile Serçe Limanı batısında (van Doorninck, 1989:247-257) rastlanmaktadır (Harita 2). Bunlardan, Sadberk Hanım Müzesi'ndeki örnek 6.yüzyıl 2. yarısı, Haifa, İcel, ve Anamur'daki örnekler 7. yüzyıl; Saraçhane'dekiler 11.-12. yüzyıl ve Kinet'dekiler 12.-13. yüzyıla tarihlenmektedir. Araştırmacılar ayrıca dağılım alanlarına bakarak bu tipin doğu Akdeniz kökenli olabileceğini ileri sürerler.



¹⁸ 6. yüzyıl 2.yarisına ait bir Sinop amphorası olan örneğin buluntu yeri Romanya'dır.

Balkanlarda Dinogetia, Serbia ve Ras Kalesi'nde; Karadeniz'in kuzeyindeki arařtırmalarda Kırım, Laspi, Taman Kalesi ve Novgorod'da bu tipteki örneklerin sayıca azlığı öne sürülerek yine doğu Akdeniz kökenli kaplar olarak değerlendirilirler (Popovic, 1989:130; , 2001:134;2001:108). Bunlardan Ras Kalesi'ndeki buluntular Dinogetia'dakilerle paralellik gösterdiğinden 12-13. yüzyıla tarihlendirilir (Popovic, 1989:130). Ancak Preslava'da ortaya çıkarılan bu tipteki örnekler, Dancheva-Petkova tarafından 10. yüzyıl ortalarına verilir. Bu tarihleme Serçe Limanı batığındaki örneklerle karşılaştırılarak önerilir. Preslava'daki amphoralar üzerinde yeralan damgaların aynısı (Дончева-Петкова, 1977:197) Serçe Limanı batığı (van Doorninck, 1989: fig.3,27) ve İstanbul örneklerinde (Demangel-Mamboury, 1939:20) tespit edilmiştir¹⁹. Bulgaristan ve Dinogetia'daki amphoralar da, yine Serçe Limanı batığındaki örneklere göre tarihlendirilir (Cangova ,1959; Barnéa, 1954).

Kuzey Karadeniz'deki amphoralar ise üzerlerindeki damgalarla tarihlendirilir. Taman Kalesi'nde bulunan bu tipteki amphoraların kulplarında "AV" harflerinden oluşan bir damga saptanmıştır. Damganın bölgedeki 10. yüzyıl amphoraları üzerinde görülmesi nedeniyle bu örnekler 10. yüzyıla tarihlendirilmiştir (2001:133-134). Laspi'deki örnekler de yine üzerlerindeki damgalar nedeniyle 10. yüzyıla verilir (2001:108). Ancak bu amphoraların bölgede sayıca az oluşu arařtırmacılar tarafından vurgulanmış ve bu amphoraların bölgeye 10. yüzyıldaki son Arap saldırıları ile ulaşmış olabileceği öne sürülmüştür (2001:134). Bu tespit, amphoraların doğu Akdeniz ile kurulan bağlantısını yinelemektedir.

Sinop-Demirci'deki kazılarda 1.yüzyıldan 6.-7.yüzyıla kadar üretim yapan 10 fırın tespit edilmiştir. Fırın buluntuları bu tipin üretim yerini Demirci olarak ortaya koymuş ve fırınların değerlendirmesinde bu tipteki amphoraların 6.-7. yüzyıllarda üretildiği anlaşılmıştır (Kassab-Tezgör ve Tatlıcan, 1997; Kassab-Tezgör ve Dereli, 2001:215-225; Kassab-Tezgör ve Touma, 2001:105-115). Ayrıca Sinop'taki sualtı arařtırmalarında bu tipin örnekleri ortaya çıkarılmıştır. Sinop Yarımadasının kuzeydoğusunda, kıyıdan yaklaşık 200 m. açıkta tespit edilen batıkta bulunan sağlam amphoraların Sinop Demirci koyunda üretilenlerin bir örneği olduğu ileri sürülür.²⁰

¹⁹ Damgaların kullanımı konusunda arařtırmacıların tespiti; 6. yüzyılda bazı istisnalar dışında haç biçimindeki işaretlerin amphoranın dibinde yeraldığı yönündedir. Erken Bizans amphoraları üzerinde 6. ve 7. yüzyıllarda damgaların boyunda ve kulplar üzerinde bulunduğu; 9. ve 10. yüzyıllarda bu damgaların genellikle kulbun üst bölümüne yerleştirildiği; 11. yüzyıldan başlayarak kulbun omuz bölümünde kullanılan damgaların 13.-14. yüzyıllarda kulpların gövdeye birleştiği dip bölümünde yeraldığı belirtilmiştir. Bu konuda ayrıntılı bilgi için bkz. 2001:107). Book of Eparch'da amphora damgalarının, kabın hacminin standartlığını gösterdiği kaydedilmiştir ve özellikle küçük ölçekli ticarete hacimleri karşılaştırarak ölçmek için standart ölçek kaplarının kullanıldığından sözedilmektedir. Bizans İmparatorluğu'nda 4. yüzyıldan itibaren kullanılan bilinen damgalarda 12. yüzyılda çoğunlukla Bizans İmparatorları'nın veya imparatorluk ailesinin mensuplarının isimlerinin kısaltmaları kullanılmıştır. Ayrıntılı bilgi için bkz.2001:107-116.

²⁰ Çıkarılan amphoraların içindeki kum boşaltılırken 3-4 adet zeytin çekirdeği bulunmuştur, Bu nedenle taşınan malzemenin zeytinyağı olabileceği düşünülmektedir, bkz. Tatlıcan,Kassab-Tezgör ve Özdaş, 1999: 338.

(Tatlıcan, Kassab-Tezgör ve Özdaş, 1999:338, fig.5). Sinop üretimi amphoralar üzerlerinde aynı damgalara rastlanmamakla birlikte, kaplar form ve boyut açısından Karadeniz ve Balkanlar'daki örneklerle paralellik göstermektedir. D. Kassab-Tezgör tarafından yapılan çalışmada üretim yerinin Demirci olmakla birlikte ticaretin yönünün kuzey Suriye'ye doğru olduğu, bu amphoraların Fırat havzasıyla Suriye'nin kuzey kıyılarına yapılan ihracatta kullanıldığı, ileri sürülür (Kassab-Tezgör ve Touma, 2001:105-115). Kuzey Suriye şehirlerinden Dıbsi Faraj'da ve Akdeniz kıyısı üzerindeki Ugarit yakınlarında bulunan İbn Hani'de bu tipteki amphoralar tespit edilmiştir. Bunların kaliteli Sinop üretimleri olduğu belirtilir. Yine Antakya Müzesi'nde bulunan 70'ten fazla amphora bu ticaretin göstergesi olarak değerlendirilmiştir (Kassab-Tezgör ve Touma, 2001:114).

Bizans Dönemi'nde Karadeniz-Marmara ve Ege Denizi-Akdeniz, önemli ekonomik alanlardır. Bu alanlar arasındaki üretim-tüketim ilişkilerinde Çanakkale Boğazı'nın önemi düşünüldüğünde coğrafi konumu ön plana çıkar. Bu yaklaşım Gelibolu'daki buluntuların değerlendirilmesiyle arkeolojik olarak desteklenmektedir (Harita 1 ve 2).

Çanakkale Boğazı Ege'den Marmara ağzına kadar kuş uçuşu 65 km. uzunluğundadır. Boğaz üzerine yapılan arkeolojik araştırmalarda genelde tek bir coğrafi karakter olarak değerlendirilen boğazın, bütününe bakıldığında üç farklı coğrafi karakter gösterdiği izlenebilir²¹. Erken Bizans Dönemi'nde orta boğaz bölgesinin, boğaz coğrafyasında ön planda olduğu görülür. Özellikle 11. yüzyıldan sonra yukarı boğaz bölgesinin önem kazandığı, tarihsel verilerle izlenebilmesine karşın, arkeolojik malzemelerle anlaşılması güçlük gösterir. Gelibolu'da incelediğimiz eserler; Ökaristik ekmek damgası, lüks kullanıma ait olduğu düşünülen ısıtma kabı ve iki gruptan oluşan taşıma kapları, Bizans Döneminde bu bölgenin değerlendirilmesine katkı sağlayabileceği gibi Akdeniz ve Karadeniz arasındaki ilişkiler için de önemli veri oluşturduğu söylenebilir.

Katalog²²

1. *Res.no.:* 1 *Çiz.no.:* 1 *Env.no.:* 90 *Türü:* Ekmek damgası *Buluntu yeri:* Cevizli Köyü *Hamur rengi:* E6 *çap:* 9,6 cm. *kalınlık:* 2,9 cm.

²¹ Bunlar: 1.yukarı boğaz; Avrupa yakasında Gelibolu'dan Akbaş Burnu'na kadar ve Anadolu yakasında Çardak-Lapseki'den Karacaören önlerine kadar; 2. Orta Boğaz, Avrupa yakasında Akbaş Koyu'ndan Kilitbahir'e kadar ve Anadolu yakasında Nara Burnu'ndan Kepez Burnu'na kadar; 3. aşağı boğaz bölgesi, Avrupa yakasında Havuzlar-Kilitbahir'den, Seddülbahir'e kadar ve Anadolu yakasında Kepez'den Kumkale'ye kadar olan bölgeyi içerir.

²² Katalogda hamur renkleri C.E.C., Fédération Européenne des Fabricants de Carreaux Céramiques, renk kataloğuna göre verilmiştir. Amphoralarda gövde genişliği kabın en geniş bölümünden alınmıştır, kulp kesitlerinde verilen ilk ölçü genişlik (yatay), ikinci ölçü kalınlığa (dikey) aittir.

2. *Res.no.:* 2 *Çiz.no.:* 2 *Env.no.:* 98 *Türü:* Isıtma kabı *Buluntu yeri:* Gelibolu ilçe merkezinde, inşaat hafriyatın. *Hamur rengi:* F8 *ağız çapı:* 19.5 cm. *kaide çapı:* 10.4 cm. *yükseklik:* 14 *Kase derinliği:* 6.3 cm. *cidar:* 0.5 cm. *Kulp kesit:* 2.7 cm. x 1.4 cm.
3. *Res.no.:* 3 *Çiz.no.:* 3 A *Env.no.:* 64 *Türü:* Amphora *Buluntu yeri:* Gelibolu Hamzakoy *Hamur rengi:* C 11 *ağız çapı:* 5.4 cm. *gövde çapı:* 72 cm. *yükseklik :* 56.2 cm. *cidar:* 1.2cm. *Kulp kesit:* 3.7 cm.x2.2 cm.
4. *Res.no.:* 4 *Çiz.no.:* 3 B *Env.no.:* 59 *Türü:* Amphora *Buluntu yeri:* Gelibolu Hamzakoy *Hamur rengi:* C10 *ağız çapı:* kırık *gövde çapı:*63 cm. *yükseklik :* 49.5 cm. *cidar:* 0.9 cm. *Kulp kesit:* kırık
5. *Res.no.:*5 *Çiz.no.:* 3 C *Env.no.:* 67 *Türü:* Amphora *Buluntu yeri:* Gelibolu Hamzakoy *Hamur rengi:* C 11 *ağız çapı:* kırık *övde çapı:*71.5 cm. *yükseklik :* 47.5 cm. *cidar:* 0.9 cm. *Kulp kesit:* kırık
6. *Res.no.:* 6 *Çiz.no.:* 4 A *Env.no.:* 71 *Türü:* Amphora *Buluntu yeri:* Gelibolu Hamzakoy *Hamur rengi:* E8 *ağız çapı:* 9.2 cm. *gövde çapı:*96 *yükseklik :* 34 cm. *cidar:* 1.3 cm. *Kulp kesit:* 4.2 cm. x 2.7 cm.
7. *Res.no.:* 7 *Çiz.no.:* 4 B *Env.no.:* 73 *Türü:* Amphora *Buluntu yeri:* Gelibolu Hamzakoy *Hamur rengi:* E9 *ağız çapı:* 9.4 cm. *gövde çapı:*94 cm. *yükseklik :* 34.4 cm. *cidar:* 1.4 cm. *Kulp kesit:* 4.6 cm. x 2.7 cm.
8. *Res.no.:* 8 *Çiz.no.:* 4 C *Env.no.:* 69 *Türü:* Amphora *Buluntu yeri:* Gelibolu Hamzakoy *Hamur rengi:* F9 *ağız çapı:* 10.5 cm. *gövde çapı:*95cm. *yükseklik :* 35.6 cm. *cidar:* 1.5 cm. *Kulp kesit:* 4.2 cm. x 2.9 cm.
9. *Res.no.:* 9 *Çiz.no.:* 4 D *Env.no.:* 72 *Türü:* Amphora *Buluntu yeri:* Gelibolu Hamzakoy *Hamur rengi:* F8 *ağız çapı:* 9.5 cm. *gövde çapı:* 99.5 cm. *yükseklik :* 39 cm. *cidar:* 1.5 cm. *Kulp kesit:* 4.4 cm. x 3.1 cm.
10. *Res.no.:* 10 *Çiz.no.:* 4 E *Env.no.:* 70 *Türü:* Amphora *Buluntu yeri:* Gelibolu Hamzakoy *Hamur rengi:* E8 *ağız çapı:* 8.8 cm. *gövde çapı:* 99 cm. *yükseklik :* 36.4 cm. *cidar:* 0.8 cm. *Kulp kesit:* 3.2 cm. x 2.8 cm.

KAYNAKÇA

- Ahunbay, Z. ve M. Ahunbay, (2001). "Restoration Work at the Zeyrek Camii, 1997-1998", *BYZANTINE CONSTANTINOPLE, MONUMENTS, TOPOGRAPHY AND EVERYDAY LIFE* içinde, Leiden-Boston-Köln.
- Anna Komnena, (1996). *Alexiad*, (Çev. Bilge Umar), İstanbul.
- Arthur, Paul, (1997). "Uno Stampo Eucaristico Bizantino da Soletto", *ARCHEOLOGIA MEDIEVALE XXIV*:525-530.
- Avi'am, M. (1934). "Horvat Gov", *ESI* 3:36.

- Barnea, I. (1954). "Amforele Feudale de la Dinogetia", *STUDII ŞI CERCETARI DE ISTORIE VECHE* 5:513-530.
- Barnéa, I. (1959). "Découvertes Archéologiques de l'époque Féodale à Mangalia", *MATERIALE SI CERCETARI ARCHEOLOGICE* 6:904-911.
- Bjelac, L. (1989). "Byzantine Amphorae in the Serbian Danubian Area in the 11 th-12th Centuries", *RECHERCHERS SUR LA CÉRAMIQUE BYZANTINE, SUPPLEMENT XVIII*:109-118.
- Cangova, J. (1959). "Amphores de Moyen-Age en Bulgarie", *BULLETIN DE L'INSTITUT ARCHÉOLOGIQUE BULGARE* 22:243-262.
- Chichurov, I. S. (1991), *Byzantine Cherson*, Moscow.
- Comsa, M. (1978), "La céramique de type byzantin de Bucov-Ploiesti", *ACTED DU XIV E CONGRÉS INTERNATIONAL DES ÉTUDES BYZANTINES* içinde, Bucarest.
- Çavdar, M. (1998). "Sadberk Hanım Müzesi Amphoraları", *PALMET* II:75-110.
- Dark, Ken, (2001), *Byzantine Pottery*, Great Britain.
- Darrouzes, J. (1981). *Notitiae Episcopatum Ecclesiae Constantinopolitanae*, Paris.
- Demangel, R. ve E. Mamboury, (1939), *Le Quartier des Manges*, Paris.
- Demirkent, I., (2001). *Ioannes Kinnamos'un Historia'sı (1118-1176)*, Ankara.
- Eickhoff, E.(1977), *Friedrich Barbarossa im Orient Kreuzzug und Tod Friedrich I*, İstanbuler Mitteilungen-Beiheft 17, Tübingen.
- Feig, Nurit, (1994). "A Byzantine Bread Stamp From Tiberias", *LIBER ANNUUS XLIV*:591-594.
- Felten, F. (1975). "Die christliche Siedlung", *ALT ÄGINA I.2* içinde, Mainz:55-80.
- Fitzgerald, G. M. (1939). *Beth Shan Excavations 1921-1923: The Arab and Byzantine Levels*, Philadelphia.
- Frantz, A. (1938). "Middle Byzantine Pottery in Athens" *HESPERIA* 7,2:429-466.
- Galavaris, G. (1970). *Bread and the Liturgy*, London.
- Grace, V. (1961). *Amphoras and Ancient Wine Trade*, New Jersey.
- Günsenin, N. (1989). "Recherches Sur Les Amphores Byzantines Dans Les Musées Turcs", *RECHERCHERS SUR LA CÉRAMIQUE BYZANTINE, SUPPLEMENT XVIII*:267-276.
- Günsenin, N. (1990). *Les Amphores Byzantines (Xe-XIIIe siecles) Typologie, Production, Circulation D'apres Les Collections Turques*, These de doctorat de L'université de Paris, Paris.
- Günsenin, N. (1993). "Ganos. Centre de production d'amphores à l'époque Byzantine" *ANATOLIA ANTIQUA* II:193-198.
- Günsenin, N. (1995). "1993 yılı Tekirdağ ve Balıkesir İlleri Hoşköy-Gaziköy Jeofizik (manyetik), Marmara Adaları Sualtı Araştırması", *X. ARKEOMETRİ SONUÇLARI TOPLANTISI* (1994), Ankara:201-220.

- Heyd, W. (2000). *Yakındoğu Ticaret Tarihi* (Çev. Enver Ziya Karal), Ankara.
- Hayes, J. W. (1992). *Excavations at Saraçhane in İstanbul, Volume 2 The Pottery*, Princeton.
- Israeli, Y. ve D. Mevorah, (2000). *Cradle of Christianity*, Israel.
- Işın, A. ve N. Günsenin (1994). “Tekirdağ İli Hoşköy-Gaziköy Amphora Fırınları Kurtarma Kazısı 1992”, *IV. MÜZE KURTARMA KAZILARI SEMİNERİ* Ankara: 497-512.
- Kassab-Tezgör, D. ve F. Dereli, (2001), “Rapport de la Fouille de Demirci-Sinop 2000”, *ANATOLIA ANTIQUA IX*:215-225.
- Kassab-Tezgör, D. ve M.Touma, (2001). “Amhores Exportees de Mer Noire en Syrie du Nord”, *ANATOLIA ANTIQUA IX*: 105-115.
- Laurent, V. (1963-72). *Le Corpus des sceaux de l'Empire Byzantin V.: L'Église, parties 1-3*, Paris.
- Mango, C. ve R. Scott, (1997). *The Chronicle of Theophanes Confessor, Byzantine and Near Eastern History A.D. 284-813*, Oxford.
- Mercangöz, Zeynep (2002). “İzmir Arkeoloji Müzesi'ndeki Bizans Maltızı”, *ULUSLAR ARASI SANAT TARİHİ SEMPOZYUMU, PROF. DR. GÖNÜL ÖNEY'E ARMAĞAN*, İzmir, 413-417.
- Morgan, C. H. (1942). *Corinth XI, The Byzantine Pottery*, Cambridge, Mass.
- Niketas Khoniates, (1995). *Historia*, (Çev. Fikret Işıltan), Ankara.
- Peschlow, U., G. Şişmanoğlu ve S. Şişmanoğlu, (1977/78), “Byzantinische Keramik aus İstanbul. Ein Fundkomplex bei der Irenekirche”, *İSTANBULER MITTEILUNGEN 27/28*:363-414.
- Popovic, M. (1989). “Importation et Production Locale de Céramique á Ras (Fin XI^e – Début XIII^e Siècle), *RECHERCHERS SUR LA CÉRAMIQUE BYZANTINE, SUPPLEMENT XVIII*:119-130.
- Rahmani, I.E., (1989). *Testamentum Domini Nostri Jesu Christi*, Mainz.
- Runciman, S. (1992). *Haçlı Seferleri Tarihi III*, (Çev. Fikret Işıltan), Ankara.
- Sagona, A. (ed.), (2001). “Excavations at Medieval Kinet, Turkey: A Preliminary Report”, *ANCIENT NEAR EASTERN STUDIES XXXVIII*:58-138.
- Sanders, G. D. R., (2003). An Overview of the New Chronology for 9th- to 13 th Century Pottery at Corinth”, *VII E CONGRÈS INTERNATIONAL SUR LA CÉRAMIQUE MÉDIÉVALE EN MÉDITERRANÉE* içinde, Thessaloniki, 11-16 Octobre 1999, Athens:35-44.
- Stevenson, Robert B. K. (1947). *The Great Palace of The Byzantine Emperors, Being a First Report on the Excavations Carried out in İstanbul on Behalf on the Walker Trust (The University of St. Andrews) 1935-1938*, London.
- Şenol A. K. ve F. Kerem, (2000). “İçel Müzesinde Bulunan Bir Grup Amphora”, *OLBA III*:81-114.

- Tatlıcan, İ., D. Kassab-Tezgör ve H. Özdaş, (1999). “Sinop'ta Sualtı Çalışmaları”, IX. MÜZE KURTARMA KAZILARI SEMİNERİ, Ankara:335-342.
- Türker, Ayşe Ç. (2004). *Demre-Myra Aziz Nikolaos Kilisesi Kazılarında Ortaya Çıkarılan Bizans Dönemi Sırsız Seramikleri*, Hacettepe Üniversitesi Sosyal Bilimler Enstitüsü, Yayınlanmamış Doktora Tezi, Ankara.
- Weitzmann, K. (1979). *AGE OF SPIRITUALITY LATE ANTIQUE AND EARLY CHRISTIAN ART, THIRD TO SEVENTH CENTURY*, New York:588-591, 627-629.
- Williams, C. (1989). *Anemurium The Roman And Early Byzantine Pottery*, Belgium.
- Van Doorninck, F. H. (1989). “The Cargo Amphoras on the 7th Century Yassı Ada and 11th Century Serçe Limanı Shipwrecks: Two Examples of a Reuse of Byzantine as Transport Jars”, *RECHERCHERS SUR LA CÉRAMIQUE BYZANTINE, SUPPLEMENT XVIII:247-257*.
- Vincent, H. ve F. M. Abel, (1926). *Jérusalem Nouvelle II*, Paris.
- Zemer, A. (1977). *Storage Jars in Ancient Sea Trade (National Maritime Museum, Haifa)*, Haifa.