

## KOCAELİ TÜRKÜLERİNİN MÜZİKAL ANALİZİ

Gülşen ERDAL\*

### ÖZET

Kocaeli gerek coğrafi konumu, gerekse toplumsal, ekonomik ve kültürel yaşantıları ile öne çıkan bir ildir. Kocaeli'nin yerli yerleşik halkı manavlardan derlenen yeni derlenen türküler ortaya koyan bu çalışma, Kocaeli'nin müzik kültürü açısından oldukça önemlidir. Buna yönelik olarak Kocaeli Büyükşehir Belediyesi ve Kocaeli Üniversitesi paydaşlığında "Kocaeli Türkülerini Derleme Çalışması"; Dr. Öğretim Üyesi Gülşen Erdal başkanlığında ve koordinatörlüğünde gerçekleştirildi. Bu çalışma sonucunda yöreye ait derlenen türkülerden notasyon işlemleri bitenler 29.11.2017 tarihi 382910 sayılı başvuru ile TRT kurumuna incelenmesi ve kayıt altına alınması için teslim edildi. Bu çalışma kapsamında 2017 yılı içinde Kocaeli ilinin çeşitli ilçelerinden yeni derlenen 12 türküye yer verildi. Yapılan derleme çalışmasında Kocaeli'nin çeşitli ilçelerinde daha önce derlenmeyen türkülerle beraber, Türkiye'nin farklı illerinde seslendirilen türkülerin sözleri farklı olmakla beraber ezgi benzerliği ya da söz benzerliğine rağmen ezgi farklılığına sahip olan varyantlarına da rastlandı. Derlenen türkülerin söz dizilerinde yöredeki sosyo- kültürel ve ekonomik değerlere ilişkin göndermeler, yöre coğrafyasının belirlediği meslekler ve ekonomik koşullarla ilgili anlatımlar yer almaktadır. Çalışmada, daha çok Kocaeli'nin yerli halkının gündelik yaşantılarına ilişkin sözlerin yer aldığı, "kadın ağızlı türküler" derlendi. Ezgilerin ritmik yapıları TRT repertuarında yer alan mevcut Kocaeli türküleriyle benzerlikler taşımakla beraber, farklı ritmik yapılara da sahip oldukları görüldü. Kadınların çalgı olarak türkülere genelde vurmali çalgı olarak kullandıkları darbuka ile eşlik ettikleri, melodik yapıları ritim ile güçlendirerek ezgileri seslendirdikleri belirlendi. Bu minvalde derlenip kayıt altına alınan ve geçmişten geleceğe kültürel bir köprü niteliği taşıyan bu yeni türküler, Kocaeli'nin kültürel mirasına ve TRT repertuarına kazandırıldı. Bu amaca yönelik olarak, Kocaeli türküleri müzikal açıdan analiz edilerek, türkülerin müzik biçimsel yapıları ortaya konarak, müzikal analizler yapıldı.

**Anahtar Kelimeler:** Kocaeli Türküleri, Müzikal Analiz, Derleme

---

\*Kocaeli Üniversitesi Devlet Konservatuvarı Müzikoloji Bölümü Genel Müzikoloji Anabilim Dalı, [glsnerdal@gmail.com](mailto:glsnerdal@gmail.com)

## MUSICAL ANALYSIS OF KOCAELI FOLK SONGS

### ABSTRACT

Kocaeli is a province that stands out both with its geographical location and social, economic and cultural life. Koceli's work is very important in terms of music culture. For this purpose, Kocaeli Metropolitan Municipality and Kocaeli University in partnership with "Kocaeli folk songs to compile work", Dr. The faculty member Gülşen Erdal was led and co-ordinated. As a result of this study, the ones who completed the notations of the local folk songs were submitted to TRT institution for examination and registration with application no.382910 dated 29.11.2013. Within the scope of this study, 12 newly compiled Turks were included in the year 2017 from various districts of Kocaeli province. In the compilation, the songs that were sung in various districts of Kocaeli, together with the songs that were not collected before, were different from the lyrics of the songs that were sung in different provinces of Turkey, but they were also found to have different variations of the melodies, despite the similarity of the melody or the similarity of the lyrics. There are references to the socio - cultural and economic values in the region, the professions and economic conditions determined by the geography of the region. In this study, the words about the daily lives of the Native people of Kocaeli, "women-mouthed folk songs" were compiled. Although the rhythmic structures of the melodies have similarities with the existing Kocaeli songs in the TRT repertoire, they also have different rhythmic structures. It was determined that women accompanied the melodic structures with the "darbuka", which they used as percussion instruments for the folk songs, by strengthening the melodic structures with rhythm and singing the melodies. It is aimed that these new folk songs, which were collected and recorded in this minvalde and which are a cultural bridge from the past to the future, be brought to Kocaeli's cultural heritage and TRT repertoire. For this purpose, musical analyses were made to determine the musical form characteristics of the songs which were analyzed from musical point of view.

**Key Words:** Kocaeli Folk Songs, Musical Analysis, Compilation

## 1.GİRİŞ

Halk bilimin konuları içinde yer alan halk müziği ve müzik araçları, kültürün maddi ve manevi ürünlerini oluşturur. Halk kültüründe önemli bir yer tutan halk müziği toplumların yaşanmışlıklarının ve tecrübelerinin sonraki kuşaklara aktarılmasını sağlar. Dolayısıyla kültürel yapının yansıtıcısı olarak “*halk müziği*”/“*halk şarkıları*” tarihsel süreçten gelen binlerce yıllık geleneği ve göreneği bünyesinde barındırır. Kültürel bir olgu olarak tanımlanan müzik, her etnisitenin kendine ait kültürel kimliğini temsil etme yeteneğine sahip somut olmayan kültürel miras ürünü olarak kabul görür (Dönmez, 2014, s. 73). Halk şarkılarının toplumlar için önem kazanması esasen XIX. yüzyılda yayılmaya başlayan “*Ulusalcılık Akımı*”nın müzikteki yansımasıyla olur. Halkların kendi kültürleri içinde yer alan kendi müziklerini toplaması ve kayıt altına alması ulus kimliğinin oluşumunda önem kazanır. XIX. yüzyıl sonlarında fonografin icadıyla halk şarkılarının derlenmesinde yeni bir dönem başlar. Bu alet sayesinde halk şarkılarının derlenmesi hız kazanır. Türkiye’de fonograf ile derleme yapan ilk kişi 1898 yılında Türkiye’nin Sakız adasına gelerek yöredeki Rum lehçesi üzerine araştırmalarda bulunan Fransız araştırmacı Huber’dir. Bu arada Sakız adasındaki bazı Rum şarkılarını da gramafon ile derler (Gazimihal, 2006, s.80). Yine Anadolu’da Türk halk şarkılarının ilk kez toplanmasını F. Lösoff gerçekleştirerek 20 tane halk türküsünü gramafon ile derler. Bu ezgiler Alman müzik adamları Abraham ve Hornbustel tarafından 1904’te notaya alınarak basılı hale getirilir (Gazimihal, 2006, s.81). Halk şarkısı yerine kullanılan Türkü sözcüğünün Türk sözcüğüne Arapçadan geçen “i” ilgi ekinin getirilmesiyle “*Türk’e özgü*” anlamında ortaya çıktığı, daha sonrada halk ağzında ünlü uyumuna göre söylenerek “*Türkü*” biçimini aldığı varsayılmaktadır. Türküler, arasında “*Yakıcısı*” bilinenler olmakla beraber, esas olan “*Anonimlik*” niteliği taşımasıdır. Anonim ezgiler nesilden nesile aktararak, günümüzde de varlığını sürdürmektedir. Türküler, halkın geçiş dönemlerindeki (doğum-evlenme-ölüm gibi) dünyasını doğumdan ölüme tüm yaşam dönemlerini de kapsayan edebi ürünler olarak karşımıza çıkar. Kısaca düzenleyicisi bilinmeyen halkın sözlü geleneğinde oluşup, gelişen çağdan çağa

ve yöreden yöreye içeriğinde ya da biçiminde değişikliğe uğrayan ve her zaman bir ezgiyle söylenen şiirlere “*Türkü*” denmektedir (Batur, 1998, s. 46).

Halk ezgisinin yayılması ve nesillere aktarımı esnasında bazı değişimlere uğraması olağan bir durumdur. Bir masalın, bir türkünün, oyunun yüzlerce çeşidinin ortaya çıkmasının varyantlarının olmasının temel nedeni bu duruma dayanmaktadır. Doğduğu kültür merkezinden uzaklaştıkça varyantların ortaya çıkmaktadır. Varyantların her biri farklı kültür ürünü haline dönüşerek, halk kültürünün zenginleşmesini sağlamaktadır (Tan, 2003, s. 79).

### 1.1. Araştırmanın Amacı

Bu araştırmanın amacı; Kocaeli ili tarihinde, Cumhuriyetten sonra yapılan en kapsamlı ikinci derleme çalışması ile kayıt altına alınmış ve TRT 'ye teslim edilmiş Kocaeli Türkülerinin müzikal analizini yapmak, böylece Kocaeli ili halk müziğine ilişkin müzikal yapıyı tespit etmektir. Kurumsal olarak Büyükşehir Belediyesi ve Kocaeli Üniversitesi paydaşlığındaki proje kapsamında gerçekleşen alan çalışması ile derlenen türkülerin müzikal analizleri Kocaeli'nin karakteristik müzikal yapısını da göstermiştir. Bu bağlamda yapılan derleme ve analiz çalışmaları ile,

- 1- Kocaeli'nin yeni derlenen türkülerinin ritimik ve müzikal yapıları belirlenecek ve aynı zamanda dizisel makam analizleri de yapılmak suretiyle türkülerin özellikleri ortaya konması,
- 2- Kocaeli türkülerinin TRT repertuarına alınması ile, Kocaeli'nin TRT repertuarında artan türkü sayısı ile halk müziği alanındaki kültürel mirasına da katkı sağlanması, düşünölmektedir.

### 1.2. Araştırmanın Önemi

Bu araştırma, Kocaeli'deki Cumhuriyet tarihinde yapılan en kapsamlı ikinci çalışma olması nedeniyle önem taşımaktadır. Bu önem, derlenen türkü sayısından kaynaklanmaktadır. Cumhuriyet döneminde çıkılan derleme gezileri içerisinde Kocaeli'nin de yer aldığı resmi derleme gezisi 1951 yılında yapılmıştır.

Yapılan arařtırmalarda bu tarihten sonra il genelinde kurumsal bir derleme çalıřması yapılmadıđı tespit edilmiřtir. Esasen TRT repertuvarında Kocaeli iline kayıtlı altı adet türkü olması, resmi kurum bazında bu çalıřma öncesi başka bir çalıřma yapılmadıđını desteklemekte, çalıřmanın önemini arttırmaktadır. Derleme çalıřmaları sonucunda TRT 'ye verilenlerle beraber toplam 66 türkü derlenmesi çalıřmanın kapsamı açısından bilgi vermektedir. Türkülerin Kocaeli ili adına TRT repertuvarına kazandırılması ilin müzikal kültürel mirası bakımından önemlidir. Yapılan derleme çalıřması derlemeye gidilen ilçeler ve elde edilen türkü sayısı açısından taranan alan ele alındıđında kurumsal destekli yapılan arařtırmalar içerisinde, derlenen türkü sayısı çalıřmanın kapsamının büyüklüğüne iřaret eder. Günümüze kadar TRT repertuvarında sadece altı türküsü olan Kocaeli'de bu çalıřma ile türkü sayısının 66'ya ulaşması çalıřmanın il halk kültürü açısından önemini göstermektedir.

## 2.YÖNTEM

Etnomüzikoloji açısından Kocaeli'deki manav topluluklarının müzikal yařantılarını ortaya koyan bu çalıřma; alan arařtırması ile elde edilen veriler ile gerçekteřirilmiiřtir. Derlenen türkülere saha çalıřmasının gerekleri dođrultusunda ayrıntısıyla künye çalıřması yapılmıř, derlenen türküler müzikal analize tabi tutulmuřtur. Nitel arařtırma yöntemlerinden betimsel arařtırma yöntemi kapsamında Kocaeli iline ait literatür taraması yapılmıřtır. Alan arařtırması ile verileri elde edilen bu çalıřmada; birebir görüřme tekniđi kullanılmıřtır. Arařtırmada ilgili literatürün taranması ile arařtırma deseni geliřtirilmiřtir. Arařtırma deseninde Kocaeli ilinin TRT repertuvarındaki kayıtlı altı adet türküsü yol gösterici olmuřtur. Arařtırmanın evreni alan arařtırması ile derlenen 66 Kocaeli türküsünden oluřmaktadır. Arařtırmanın örnekleme ise bu türkülerden TRT repertuvarına kaydedilmek üzere teslim edilen ve Kocaeli türkülerinin genel karakteristik ve müzikal yapısını temsil etme yeterliđi olduđu tespit edilen 12 adet Kocaeli türküsü oluřturmuřtur.

### 3. DERLEME ÇALIŞMALARI

Etnomüzikoloji genel olarak etnik biçimde tanımlanabilen müzikal davranış biçimlerini, fenomenleri ve bu çerçevede oluşan bütün neden ve etkenleri incelemektedir. Müzik etnolojisi ya da bir diğer deyimle etnomüzikoloji metotları bir müziği anket ve gözlemler ile ait olduğu kültürel ortamda öğrenme olanağı tanımaktadır (Bulgan, 2016, s.54-55). Ankara Devlet Konservatuvarının 1937-1952 yılları arasında sürdürdüğü “*Ankara Devlet Konservatuvarı Derleme Gezileri*” olarak anılan ve 16 yıl kesintisiz sürdürülen faaliyetlerinin Cumhuriyet döneminde Darülelhen'dan sonra gerçekleştirilen kapsamı en büyük türkü derleme çalışması olduğunu söylemek gerekir. Yapılan derleme çalışmalarında 15 gezi düzenlenerek birçok il taranır. Ankara Devlet Konservatuvarının 1937-1952 yılları arasında sürdürdüğü “*Ankara Devlet Konservatuvarı Derleme Gezileri*” olarak anılan ve 16 yıl kesintisiz sürdürülen faaliyetlerinin Cumhuriyet döneminde Darülelhen'dan sonra gerçekleştirilen kapsamı en büyük türkü derleme çalışması olduğunu söylemek gerekir (Şenel, 2011, s. 59). Yapılan derleme çalışmalarında 15 gezi düzenlenerek birçok il taranır.

**1937 yılı** Ağustos ve Eylül aylarında düzenlenen birinci derleme gezisinde Sivas, Elazığ, Erzincan, Erzurum, Gümüşhane, Trabzon ve Rize illeri taranarak 588 halk ezgisi; **1938 yılında** ikinci derleme gezisinde birinci grup, Kütahya, Afyon, Denizli, Aydın, İzmir, Manisa, Balıkesir illeri taranarak, 603 halk ezgisi ve Malatya, Diyarbakır, Urfa, Gaziantep, Kahramanmaraş ve Adana illeri taranarak 735 halk ezgisi; **1939 yılı** Ağustos ayında düzenlenen üçüncü derleme gezisinde Çorum ili taranarak 241 halk ezgisi; **1940 yılı** Ağustos ayında dördüncü derleme gezisinde Konya ili taranarak 512 halk ezgisi; **1941 yılında** beşinci derleme gezisinde Kayseri, Niğde, Maraş illeri ve Seyhan ilçesi civarındaki Türkmen aşiretleri taranarak 412 halk ezgisi; **1942 yılı** Temmuz ve Ağustos aylarında altıncı derleme gezisinde Isparta, Burdur, Antalya ve Muğla illeri taranarak 426 halk ezgisi; **1943 yılında** düzenlenen yedinci derleme gezisinde, Tokat, Amasya, Ordu, Samsun, Giresun ve Trabzon illeri taranarak 772 halk ezgisi; **1944 yılında** sekizinci derleme gezisinde Elazığ, Tunceli, Bingöl ve Muş illeri taranarak 293 halk ezgisi; **1945 yılında** dokuzuncu derleme gezisinde Ankara, Çankırı, Yozgat

ve Kırşehir illeri taranarak 432 halk ezgisi; **1946 yılında** onuncu derleme gezisinde İçel, Antakya ve Antalya illeri taranarak 285 halk ezgisi; **1947 yılında** onbirinci derleme gezisinde Çanakkale, Bursa, Tekirdağ illeri taranarak 258 halk ezgisi; **1948 yılı** onkinci derleme gezisinde Bolu, Sinop ve Zonguldak illeri taranarak 190 halk ezgisi; **1949 yılı** onüçüncü derleme gezisinde Bilecik ve Eskişehir illeri taranarak 117 halk ezgisi; **1950 yılı** ondördüncü derleme gezisinde Van, Kars, Çorum ve Ağrı illeri taranarak 373 halk ezgisi; **1951 yılı** Haziran ve Temmuz aylarında düzenlenen onbeşinci derleme gezisinde İzmit ili taranarak 53 halk ezgisi; **1952 yılında** onaltıncı derleme gezisinde İzmir, Siirt, Mardin ve Bitlis illeri taranarak 204 halk ezgisi derlenir (Elçi, 1997, s. 79-80-81). Görüldüğü gibi Kocaeli’de yapılan son resmi derleme gezisinin “**1951 yılı Haziran ve Temmuz aylarında düzenlenen onbeşinci derleme gezisinde İzmit ili taranarak 53 halk ezgisi**” ibaresi ile belirtilen, derleme gezisi olduğu kayıtlarda yer almaktadır. Ancak 1954 yılında Kocaeli ilinden ayrılarak yeni bir il olan Sakarya ili sınırları içerisinde yer alan yerleşim yerlerinden de derlenen ezgiler bu çalışmada Kocaeli iline ait sınırlar içinde derlenir. (Sakarya ili 1954 yılına dek tüm ilçeleriyle Kocaeli ili il sınırları içinde bulunmaktadır). Bu bilgi, TRT kurumunu ziyaretimiz esnasında TRT Müzik Dairesi Başkanlığı Türk Halk Müziği ve Oyunları Müdürü Doç. Dr. Kubilay Dökmetaş ile yapılan görüşmede 1951 yılına ait “İzmit” derleme klasörünün sayın Dökmetaş eşliğinde incelenmesi ve o dönemde Kocaeli il sınırlarında olan Akyazı, Karasu, Karapürçek, Geyve gibi ilçelere ait derleme fişlerinin hala bu klasörde bulunmasını tespitimiz ve bu derleme fişlerinin notaya alınıp, repertuvara kazandırılmadığını tespit etmemiz, sonucu elde edilmiştir. Burada işaret edilmek istenen nokta Sakarya ili repertuarındaki türkülerin derleme tarihine göre kurul incelemesinden geçmiş olması halinde günümüzde Kocaeli ili repertuarında yer almasının kaçınılmaz olduğunu belirtmektir. Kocaeli ili il sınırları içinde ilçe olan Adapazarı, merkez ilçe yapılarak 1954’te Kocaeli’den ayrılarak il olmasına karar verilen Sakarya ilimizin repertuar sayısı dolayısıyla Kocaeli repertuarında yer almamaktadır. Esasen TRT repertuarındaki altı kayıtlı Kocaeli türküsünün beşinin Kandıra ve birinin de Akmeşe (İzmit )’ten derlenmiş olması bu durumu açıklar nitelik taşımakta ve ülkemizin resmi kurumu olan TRT arşivleri de bu durumu

doğrulamaktadır(Dökmetaş ile görüşme, 2017, TRT Kurumu). Yapılan derleme çalışması repertuvara alınma çalışmaları sonunda yani 1951 yılı içerisinde tamamlanmadığı için o ezgiler Kocaeli ili repertuarı dışında kalır ve ne kadarının notaya alındığı halen bilinmemektedir.

### 3.1. KOCAELİ'DE YAPILAN YENİ TÜRKÜ DERLEMELERİ

Kocaeli Büyükşehir Belediyesi ve Kocaeli Üniversitesi paydaşlığında “*Kocaeli Türkülerini Derleme Çalışması*”; Dr. Öğretim Üyesi Gülşen Erdal başkanlığında ve yürütücülüğünde koordine edildi ve gerçekleştirildi. Bu çalışma sonucunda yöreye ait ilk etapta derlenen türküler 29.11.2017 tarihi 382910 sayılı başvuru ile TRT kurumuna incelenmesi ve kayıt altına alınması için teslim edildi. Ayrıca Kocaeli Büyükşehir Belediyesi tarafından bu türkülerin tanıtılması ve halka sevdirmesi amacıyla ulusal sanatçıların yer aldığı bir Kocaeli Türküleri Albümü hazırlandı ve böylece projenin halkla bütünleşme misyonu da gerçekleştirildi. Albümde; Gebze, Gölcük, İzmit ve Kandıra ilçelerinden kayıt altına alınıp derlenen türkülere yer verildi.

**Tablo 1.**

*TRT Repertuarındaki Mevcut Kocaeli Türkleri*

TRT Repertuar No	Türkü Adı	Kaynak Kişi	Derleyen	Notaya Alan	Yöresi
01420	Bizim Evin Yanına	Yöre Kadın Ekibi	Ümit Kaftancıoğlu	Nida Tüfekci	Akmeşe
02488	Darbuka Çala Çala	Fatma ANIL	Mustafa Hoşsu	Mustafa Hoşsu	Kandıra
00093	Karadeniz Gümbür Gümbür	Fatma Dinç (Koca Fatma)	Mustafa Hoşsu	Mustafa Hoşsu	Kandıra



04327	Evlerinin Önünde Aralık	Fatma Dinç (Koca Fatma)	Yılmaz Pakalınlar	Altan Demirel	Kandıra
04328	Kura Kâğıtları Altı Yazılı	Fatma Dinç (Koca Fatma)	Yılmaz Pakalınlar	Altan Demirel	Kandıra
01141	Üç Güzel Oturmuş Gergefin işler	Kazım Taştekin	Muzaffer Sarisözen	Muzaffer Sarisöze n 1952	Kandıra

**Tablo 2.***2017 Yılı Kocaeli Türkü Derlemeleri*

Türkü Adı	Kaynak Kişi	Derleyen	Notaya Alan	Yöresi
Dünürçüler	Saniye Bozdemir (Anonim)	Gülşen Erdal <sup>1</sup> ve ekibi <sup>2</sup>	Makbule Oral	İzmit/ Solaklar
Elenko	Sevim Eskialp, Emine Liman (Anonim)	Gülşen Erdal ve ekibi	Makbule Oral	Gölcük/ Ulaşlı
Salkım saçak çıkılmış geliyor	Sevim Eskialp, Emine Liman (Anonim)	Gülşen Erdal ve ekibi	Makbule Oral	Gölcük/ Ulaşlı

1 Derleme ekibi başkanı, koordinatörü ve proje yürütücüsü

2 Derleme ekibi: Eray İspir, Rüstem Cem Yılmaz, Yasemin Gürsu

Kocaeli türkülerinin müzikal analizi

Ulaşlı'nın İçinde	Sevim Eskialp, Emine Liman (Anonim)	Gülşen Erdal ve ekibi	Makbule Oral	Gölcük/ Ulaşlı
Eşarbımın uçları	Şefika Eraydın	Gülşen Erdal ve ekibi	Makbule Oral	Gölcük/ Halıdere
Heyamol	Sevim Eskialp, Emine Liman (Anonim)	Gülşen Erdal ve ekibi	Makbule Oral	Gölcük/ Ulaşlı
Kandıra Çarşısı	Hülya Yavaş, Ali Yavaş	Gülşen Erdal ve ekibi	Makbule Oral	Kandıra/ Ahmethacılar
İki Çayır Arasında	Fatma Efe	Gülşen Erdal ve ekibi	Makbule Oral	İzmit/ Durhasan
İndim havuz başına da a beyim vay	Fatma Efe	Gülşen Erdal ve ekibi	Makbule Oral	İzmit/ Durhasan
Sahil Boyu İskele	Şefika Eraydın	Gülşen Erdal ve ekibi	Makbule Oral	Gölcük/ Halıdere
Biz Gidiyoruz Taştan Taşa	Cemile Durgut, Halise Çelik, Melek Bulut, Fatma Çelik	Gülşen Erdal ve ekibi	Makbule Oral	Gebze Duraklı/
Karşıda Otur Oğlan	Cemile Durgut, Halise Çelik, Melek Bulut, Fatma Çelik	Gülşen Erdal ve ekibi	Makbule Oral	Gebze/ Duraklı

### 3.2. Kocaeli Türkülerinde Toplumsal Yapı, Anlatım ve Göndermeler

Yapılan derlemelerde, türkü sözlerinin daha çok dördlük şeklinde söylendiği, dördlüklerde yörenin coğrafi özelliklerine ilişkin göndermeler yapıldığı tespit edildi. Örneğin “*Sahil Boyu*” “*Denize attım elma*” “*Görünüyor Sapanca*” gibi söylemler

yöre halkının su kenarında kurduğu yerleşimlerin gündelik yaşama yansıması olarak görülebilir. Yine yoğun göç alan ve sanayileşen bir kent olan Kocaeli'nin Gebze ilçesinde, maddi statü belirtisi olarak otomobil markasına gönderme yapılması, geçim düzeyine ilişkin tespitlerin müzik yoluyla karşı tarafa aktarımını ortaya koymaktadır. Fabrikaların yaşamı etkilediğinin bir diğer örneğini "*köylü oğlu balıkçı, ben isterim aylıkçı*" şeklinde söylenen dörtlükte de görmek mümkündür. Bunun yanı sıra yörede daha önce başka illerden derlendiği ve repertuvara alındığı tespit edilen ezgilerin varyantlarına da sıkça rastlanmaktadır. Bu durumun ezgilerin coğrafyada dolaştığı ve aynı kültürün müzikal ifadesinde kendini başka anlatım sağlayan yöreye özgü sözcükler ve anlatımlarla ortaya koymasından kaynaklandığı söylenebilir. Gölcük ilçesinin eski yerleşim birimlerinden olan Ulaşlı yöresinde derlenen ezgiler ise beldedeki kına, evlenme, gelin alma gibi ritüelleri konu alan türküler olarak tarafımızca değerlendirildi.

### 3.3. Kocaeli Türkülerine eşlik eden çalgılar

2017 yılında yapılan çalışmada yörede Manav topluluklarının müzikleri derlendi, bu türkülerde ise kadınların müzik yaparken genellikle ritim çalgısı olabilecek materyaller kullandıkları tespit edildi. Bu ritim sazı kimi zaman gerçek bir darbuka (evlerde darbuka bulunması ki sıklıkla kullanılan bir mutfak eşyasının bulunması kadar doğal bir durum olarak gözlemlendi, derleme gezisi sırasında ziyaret edilen hemen hemen tüm evlerde ritim çalgısı olarak darbuka bulunduğu gözlemlendi), darbukanın olmadığı durumlarda ise sini, tepsi, güğüm ve metal alaşımli bir ritim materyali ve nihayetinde bunlar da yoksa plastik bir leğenin ritim sazı görevini üstlendiği tespit edildi.



### 3.4. Kocaeli Türkülerinde Usul Yapısı

TRT repertuarında yer alan Kocaeli türkülerinde kullanılan usuller (ölçüler) 2/4 ve 4/4 lük şeklindedir. 2017 yılında yapılan derlemelerde yer alan türkülerde ise 5/8, 7/8, 9/8, 11/8, 2/4, 3/4, 4/4, 6/4 lük usullerin yer aldığı türküler derlendi. Bu durum yeni yapılan derleme çalışmasının çok çeşitli usuller barındıran türkülere ulaştığını göstermektedir.

## 4.Kocaeli Türkülerinin Müzikal Analizi


Tablo 3.

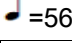
*Eşarbımın Uçları Türküsü Analiz Tablosu*

Türkünün Karar Sesi	Sol - Rast Perdesi
Türkünün Güçlü Sesi	Re - Neva Perdesi
Değiştirici İşareti	Si 1koma bemol
Makamsal Dizisi	Rast 
Türkünün Ses Genişliği	Pestte Sol (Rast) -Tizde Re (Neva) - 5'li Aralıktadır.
Usulü (Ölçüsü)	4/4
Metronomu	 =124
Türküde Kullanılan Ses Dizisi	Sol (Rast) - La (Dügâh) - Si 1 koma bemol (Segâh) - Do (Çargâh) - Re (Neva)
Türkünün Seyri	Çıkıcı-İnici

Tablo 4.


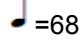
*Sahil Boyu İskele Türküsü Analiz Tablosu*

Türkünün Karar Sesi	Si – Buselik
Türkünün Güçlü Sesi	Fa# - Eviç Perdesi
Değiştirici İşareti	Fa#
Makamsal Dizisi	Segâh 
Türkünün Ses Genişliği	Pestte Si (Buselik) -Tizde La (Muhayyer) arası 7'li Aralıktadır.
Usulü (Ölçüsü)	2/4, Sofyan

<b>Metronomu</b>	 =56
<b>Türküde Kullanılan Ses Dizisi</b>	Si (Buselik) - Do (Çargâh) - Re (Neva) - Mi (Hüseyni) - Fa# (Eviç) - Sol (Gerdaniye) - La (Muhayyer)
<b>Türkünün Seyri</b>	Çıkıcı


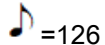
Tablo 5.

*Ulaşlı'nın İçinde (Yaşa) Türküsü Analiz Tablosu*

<b>Türkünün Karar Sesi</b>	La - Dügâh Perdesi
<b>Türkünün Güçlü Sesi</b>	Re - Neva Perdesi
<b>Değiştirici İşareti</b>	Si 1 koma bemol
<b>Makamsal Dizisi</b>	Uşşak 
<b>Türkünün Ses Genişliği</b>	Pestte La (Dügâh) - Tizde Sol (Gerdaniye) arası 7'li Aralıktadır.
<b>Usulü (Ölçüsü)</b>	3/4,4/4,5/4 karma usul
<b>Metronomu</b>	 =68
<b>Türküde Kullanılan Ses Dizisi</b>	La (Dügâh) - Si 1 koma bemol (Segâh)- Do (Çargâh) - Re (Neva) - Mi (Hüseyni) - Fa (Acem) - Sol (Gerdaniye)
<b>Türkünün Seyri</b>	Çıkıcı

Tablo 6.



*Salkım Saçak Çıkmış Geliyor Türküsü Analiz Tablosu*

<b>Türkünün Karar Sesi</b>	Sol - Rast Perdesi
<b>Türkünün Güçlü Sesi</b>	Re- Neva Perdesi
<b>Değiştirici İşareti</b>	Si 1 koma bemol - Fa#
<b>Makamsal Dizisi</b>	Rast 
<b>Türkünün Ses Genişliği</b>	Pestte Sol (Rast) -Tizde La (Muhayyer) arası 9'lü Aralıktadır.
<b>Usulü (Ölçüsü)</b>	7/8 (2+2+3) 9/8 (2+2+2+3) 11/8 (2+2+2+2+3)
<b>Metronomu</b>	 =126
<b>Türküde Kullanılan Ses Dizisi</b>	Sol (Rast) - La (Dügâh) - Si 1 koma bemol (Segâh) - Do (Çargâh) - Re (Neva) - Mi - (Hüseyni)- Fa (Acem) - Fa# (Eviç) - Sol (Gerdaniye) - La (Muhayyer)
<b>Türkünün Seyri</b>	Çıkıcı

Tablo 7.



*Elenko Türküsü Analiz Tablosu*

<b>Türkünün Karar Sesi</b>	Si 1 koma bemol - Segâh Perdesi
<b>Türkünün Güçlü Sesi</b>	Re - Neva Perdesi
<b>Değiştirici İşareti</b>	Si 1 koma bemol - Mi 1 koma bemol

<b>Makamsal Dizisi</b>	Segâh 
<b>Türkünün Ses Genişliği</b>	Pestte Dügâh (la) - Tizde Muhayyer (la) arası 8'li Aralıktadır.
<b>Usulü (Ölçüsü)</b>	3/4
<b>Metronomu</b>	 =72
<b>Türküde Kullanılan Ses Dizisi</b>	La (Dügâh) - Si 1 koma bemol (Segâh) - Do (Çargâh) - Re (Neva) - Mi 1 koma bemol (Dik hisar) - Fa (Acem) - Sol (Gerdaniye) - La (Muhayyer)
<b>Türkünün Seyri</b>	Çıkıcı


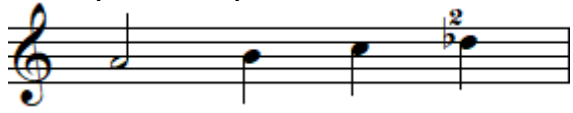

Tablo 8.

*Heyamol Türküsü Analiz Tablosu*

<b>Türkünün Karar Sesi</b>	Sol - Rast Perdesi
<b>Türkünün Güçlü Sesi</b>	Re- Neva Perdesi
<b>Değiştirici İşareti</b>	Si 1 koma bemol
<b>Makamsal Dizisi</b>	Rast 
<b>Türkünün Ses Genişliği</b>	Pestte Sol (Rast) - Tizde Re (Neva) - 5'li Aralıktadır.
<b>Usulü (Ölçüsü)</b>	6/4, 4/4
<b>Metronomu</b>	 =72
<b>Türküde Kullanılan Ses Dizisi</b>	Sol (Rast) - La (Dügâh) - Si 1 koma bemol (Segâh) - Do (Çargâh)-Re (Neva)
<b>Türkünün Seyri</b>	Çıkıcı


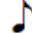
Tablo 9.

*İki Çayır Arası Türküsü Analiz Tablosu*

<b>Türkünün Karar Sesi</b>	"La" Perdesi
<b>Türkünün Güçlü Sesi</b>	"Re" Perdesi
<b>Türkünün Seyri</b>	Çıkıcı-inici
<b>Değiştirici İşareti</b>	Si bemol (Sib)- Fa diyez (Fa#)
<b>Türkünün Makamsal Dizisi</b>	<b>Kürdi (Bozlak)</b> 
<b>Türküde Kullanılan Geçki</b>	<b>Saba (Kalenderi)</b> 
<b>Türkünün Ses Genişliği</b>	Pestte "Fa#" - Tizde "Mi" - "7'li Aralık"
<b>Uslü (Ölçüsü)</b>	4/4
<b>Metronomu</b>	 =80

Tablo 10.

*Dünürçüler Türküsü Analiz Tablosu*

<b>Türkünün Karar Sesi</b>	Si 1 koma bemol - Segâh Perdesi
<b>Türkünün Güçlü Sesi</b>	Re - Neva Perdesi
<b>Değiştirici İşareti</b>	Si 1 koma bemol - Fa#
<b>Makamsal Dizisi</b>	<b>Segâh</b> 
<b>Türkünün Ses Genişliği</b>	Si 1 koma bemol (Segâh)- Sol (Gerdaniye) arası 6'lı Aralıktadır.
<b>Uslü (Ölçüsü)</b>	9/8, (2+2+2+3),
<b>Metronomu</b>	 =232





Gülşen ERDAL

<b>Türküde Kullanılan Ses Dizisi</b>	Si 1 koma bemol (Segâh) - Do (Çargâh) - Re (Neva) - Mi (Hüseyni) - Fa (Acem) - Fa# (Eviç) - Sol (Gerdaniye)
<b>Türkünün Seyri</b>	Çıkıcı

**Tablo 11.**

*Kandıra Çarşısına Türküsü Analiz Tablosu*


<b>Türkünün Karar Sesi</b>	La - Dügâh Perdese
<b>Türkünün Güçlü Sesi</b>	Re- Neva Perdese
<b>Değiştirici İşareti</b>	Si 1 koma bemol
<b>Makamsal Dizisi</b>	Uşşak 
<b>Türkünün Ses Genişliği</b>	Pestte La (Dügâh) - Tizde Mi (Hüseyni) arası 5'li Aralıktadır.
<b>Uslü (Ölçüsü)</b>	4/4
<b>Metronomu</b>	 =100
<b>Türküde Kullanılan Ses Dizisi</b>	La (Dügâh) - Si 1 koma bemol (Segâh) - Do (Çargâh) - Re (Neva) - Mi (Hüseyni)
<b>Türkünün Seyri</b>	Çıkıcı

**Tablo 12.**

*İndim Havuz Başına a Beyim Türküsü Analiz Tablosu*



<b>Türkünün Karar Sesi</b>	Si – Buselik
<b>Türkünün Güçlü Sesi</b>	Re- Neva Perdese
<b>Değiştirici İşareti</b>	-
<b>Makamsal Dizisi</b>	Segâh 

Kocaeli türkülerinin müzikal analizi

<b>Türkünün Ses Genişliği</b>	Pestte Sol (Rast) - Tizde Mi (Hüseyni) arası 6'li Aralıktadır.
<b>Usulü (Ölçüsü)</b>	2/4
<b>Metronomu</b>	 =96
<b>Türküde Kullanılan Ses Dizisi</b>	Sol (Rast) - La (Dügâh) - Si (Buselik) - Do (Çargâh) - Re (Neva) - Mi (Hüseyni)
<b>Türkünün Seyri</b>	Çıkıcı – inici

Tablo 13.

*Biz Gidiyoruz Taştan Taşa Türküsü Analiz Tablosu*



<b>Türkünün Karar Sesi</b>	Sol - Rast Perdesi
<b>Türkünün Güçlü Sesi</b>	Re - Neva Perdesi
<b>Değiştirici İşareti</b>	Si 1 koma bemol Rast
<b>Makamsal Dizisi</b>	
<b>Türkünün Ses Genişliği</b>	Pestte Sol (Rast)-Tizde Re (Neva) - 5'li Aralıktadır.
<b>Usulü (Ölçüsü)</b>	2/4
<b>Metronomu</b>	 =120
<b>Türküde Kullanılan Ses Dizisi</b>	Sol (Rast) - La (Dügâh) - Si 1 koma bemol (Segâh) - Do (Çargâh) - Re (Neva)
<b>Türkünün Seyri</b>	Çıkıcı

Tablo 14.

*Karşıda Otur Oğlan Türküsü Analiz Tablosu*

<b>Türkünün Karar Sesi</b>	"Si" Perdesi
<b>Türkünün Güçlü Sesi</b>	"Re" - "Fa#" Perdesi
<b>Türkünün Seyri</b>	Çıkıcı-İnici
<b>Değiştirici İşareti</b>	Fa Diyez (Fa#)

Gülşen ERDAL

	Segah
Türkünün Makamsal Dizisi	
Türkünün Ses Genişliği	Pestte "Si" - Tizde "La" - "7'li Aralık"
Usulü (Ölçüsü)	4/4
Metronomu	 =120

Tablo 15.

*Çalışmada Yer Alan Kocaeli Türkülerinin Usul(Ölçü) Dağılımı*

Usul(Ölçü)	Türkü Adı
2/4'lük usulü İçeren Türküler	* Biz Gidiyoruz Taştan Taşa * Sahil boyu iskele *İndim Havuz başına da a beyim
3/4'lük usulü İçeren Türküler	* Elenko
4/4'lük usulü İçeren Türküler	*İki Çayır Arasında *Kandıra Çarşısı *Karşıda Otur Oğlan *Eşarbımın Uçları
Birden fazla usulü barındıran Türküler	
3 /4, 4/4, 5/4	*Ulaşlı'nın İçinde(3/4, 4/4, 5/4)
7/8, 9/8, 11/8	*Salkım saçak çıkmış geliyor(7/8, 9/8, 11/8)
9/8	*Dünürçüler(9/8)
6/4- 4/4'lük usulü içeren Türküler	* Heyamol

Yukarıdaki tabloda da görüldüğü üzere, TRT repertuarına kayıtlı olmayan yeni derlenen Kocaeli yöresine ait türküler arasında 2/4'lük, 3/4'lük ve 6/4'lük birer

adet, altı adet 4/4'lük, iki adet 9/8'lik ve içinde 7/8, 9/8, 11/8'lik ritim kalıplarını bulunduran bir adet türkü bulunmaktadır. Verilerin toplu görünümü aşağıda tabloleştirilmiştir.

**Tablo 16.**

*Çalışmada Yer Alan Kocaeli Türkülerinin Makamsal Dizi Dağılımı*

<b>Makamı</b>	<b>Türkü Adı</b>
Kürdi	* İki Çayır Arasında
Uşşak	* Kandıra Çarşısı * Ulaşlı'nın İçinde
Segâh	* Sahil boyu iskele * İndim havuz başına da a beyim * Karşıda otur oğlan * Dünürçüler * Elenko
Rast	* Heyamol * Eşarbımın uçları * Biz Gidiyoruz Taştan Taşa * Salkım saçak çıkmış geliyor

Kocaeli Türkülerinin makamsal dizi dağılımına bakıldığında, dört tanesinin rast, beş tanesinin segâh, üç tanesinin uşşak, bir tanesinin kürdi makamsal dizisinde yer aldığı görülmektedir.

**Tablo 17.**

*2017-2018 Kocaeli İli Derleme Çalışmasında Kayıt Altına Alınan-Notalanan ve TRT Repertuvarında Yer Alan Kocaeli Türküleri*

<b>TÜRKÜ ADI</b>
1. Ulaşlı'nın İçinde- Gölcük/ Ulaşlı
2. Elenko –Gölcük/ Ulaşlı
3. Çam Dayleri –Gölcük/ Ulaşlı
4. Heyamol–Gölcük/ Ulaşlı
5. Uçtu Leylam–Gölcük/ Ulaşlı
6. Entarisi Al Basma–Gölcük/ Ulaşlı

7. Elmalı Dağlar–Gölcük/ Ulaşlı
8. Alaylar Geldi–Gölcük/ Halidere
9. Yandım Yârim Sana–Gölcük/ Ulaşlı
10. Eşarbımın Uçları Sarı Olsun–Gölcük/ Halidere
11. Bahçede Üzüm Kaynana–Gölcük/ Halidere
12. Sahil Boyu İskele–Gölcük/ Halidere
13. Halidere Yolları Gölcük/ Halidere
14. Pınarın Başı Gölcük/ Halidere
15. Yeşilim–Gölcük/ Ulaşlı
16. Şu Kabak Çiçeği Ne Hoşça Kokar–Gölcük/ Ulaşlı
17. Salkım Saçak Çıkmış Geliyor–Gölcük/ Ulaşlı
18. Kandıra Çarşısına-Kandıra
19. Ayvalar Ayvalıkta-Kandıra
20. Evin Şen Olsun-Kandıra
21. Karadeniz Coştı Da Derler-Kandıra
22. Macarların Avlusu-Kandıra
23. Kışlamızın Önü Bayır-Kandıra
24. Yaşar Usta-Kandıra
25. Güzel Seni Seni-Kandıra
26. Pencereden Kar Geliyor-Kandıra
27. Evlerinin Önü Nane Maydanoz-Kandıra
28. Dört Kolluya Bindirdiler-Kandıra
29. Lefter-Kandıra
30. Bende Bu Derdimi Ellerden Aldım-Kandıra
31. Merdivenden İnerken-Gölcük /Ulaşlı
32. İn Dereye Dereye-İzmit
33. Dünürçüler-İzmit
34. Harmana Gidelim Harmana-İzmit
35. İndim Havuz Başına A Beyim-İzmit
36. Kaynar Kazan-İzmit
37. İki Çayır Arasında-İzmit
38. Yeni Düşüm Bu Aşka-İzmit
39. Sıra Sıra Siniler-İzmit
40. Suyu İçerim Suyu-İzmit
41. Vah Genç Kuzum-İzmit
42. Çene Dağı-İzmit
43. Kuzu Yayla-İzmit
44. Kocacık Efesi-İzmit
45. Yahudi'nin Kızı-İzmit
46. Tavşancıl'ın Sırtlarına-İzmit
47. Mangal Maşası-Karamürsel/ Ereğli
48. Yap Yârim Askerliğini- Karamürsel/ Ereğli
49. Üzümüm Var Asmadan –Karamürsel / Ereğli
50. Altınova Güzeli-İzmit
51. Karşıda Otur Oğlan\_ - Gebze
52. Biz Gidiyoruz Taştan Taşa\_ - Gebze

53. Bizim Evin Önünde- - Gebze
54. Karpuz Kestim Kan Gibi – Gebze
55. Kıramam Mı Ben Bu Dalı-Gebze
56. Niyazi İle Güllü-Gebze
57. Yârin Siyah Saçını-Gebze
58. Kabaklar Köken Attı-Gebze
59. Çerkeşli'nin Çeşmesi-Gebze-Çerkeşli
60. Yelek Diktim Dar Geldi-Kandıra/ Safalı
61. Ey Şanlısı- Gebze/ Çerkeşli
62. Gidiyorsun O Yane- Gebze/ Çerkeşli
63.Çakır Sıdıkam-İzmit
64.Çalınsın Davullarım çalınsın-İzmit
65.Doktor dedi kızında verem Gölcük/ Halıdere
66.Atladı gitti eşiği / İzmit
67.Bizim Evin Yanına(TRT repertuarı)-Akmeşe/İzmit
68.Darbuka Çala Çala(TRT repertuarı) –Kandıra
69.Karadeniz Gümbür Gümbür(TRT repertuarı) -Kandıra
70.Evlerinin Önüde Aralık(TRT repertuarı) –Kandıra
71.Kura Kâğıtları Altı Yazılı(TRT repertuarı) -Kandıra
72.Üç Güzel Oturmuş Gergefin işler(TRT repertuarı)-Kandıra

Tablo 18.

*Yeni Derlenen ve TRT Repertuarında Mevcut Olan Kocaeli Türkülerinde Usul Yapıları*

Usul	Türkü Adı
2/4'lük	* Biz Gidiyoruz Taştan Taşa
	* Sahil boyu iskele
	*Ey şanlısı
	*İndim havuz başına a beyim
	*Mangal maşası
	*Merdivenden tıkr mıkır
	*Pencereden kar geliyor
	*Sahil yolu iskele
	*Tavşancıl'ın sırtlarına
	*Karadeniz gümbür gümbür(TRT)
3/4'lük	* Elenko

- \*İki Çayır Arasında  
\*Kandıra Çarşısı  
\*Kara Leyli  
\*Karşıda otur oğlan  
\*Sıra Sıra Siniler  
\*Eşarbımın Uçları  
\*Ayvalar ayvalıkta  
\*Bahçede üzüm kaynana  
\*Bende bu derdimi ellerden aldım  
\*Bizim evin önünde  
\*Yarin siyah saçına  
\*Yaşar usta  
\*Yelek diktim dar geldi  
\*Yeni düştüm bu aşka  
\*Yeşillim  
4/4'lük Usul İçeren Türküler  
\*Çerkeşli'nin Çeşmesi  
\*Dört kolluya bindirdiler  
\*Elmalı dağlar  
\*Entarisi al basma  
\*Evlerinin önü nane maydanoz  
\*Gidiyorsun o yane  
\*Halıdere yolları  
\*Harmana gidelim harmana  
\*İki çayır arası  
\*İn dereye dereye  
\*Kandıra çarşısına  
\*Karşıda otur oğlan  
\*Kaynar kazan  
\*Kıramam mı ben bu dalı  
\*Kışlamızın önü bayır  
\*Yandım yârim sana
-

## Kocaeli türkülerinin müzikal analizi

	<ul style="list-style-type: none"><li>*Pınarın başı</li><li>*Sıra sıra siniler</li><li>*Üzümüm var asmadan</li><li>*Vah genç kuzum</li><li>*Yahudinin kızı</li><li>*Yap yârim askerliğini</li><li>*Üç güzel Oturmuş gergefin işler(TRT)</li><li>*Bizim evin yanına (TRT)</li><li>*Darbuka çala çala (TRT)</li><li>*Evlerinin önü de aralık TRT)</li><li>*Kura kağıtları allı yeşilli TRT)</li></ul>
5/8 ' lik	*Macarların avlusu
9/8'lik	<ul style="list-style-type: none"><li>* Dünürçüler</li><li>*Kabaklar Köken attı(söz varyantı)</li><li>*Niyazi ile Güllü</li><li>*Çene Dağı</li><li>*Kocacık efesi</li><li>*Kuzu Yayla</li><li>*Suyu içerim suyu</li><li>*Çakır Sıdıkam</li></ul>
6/4'lük	<ul style="list-style-type: none"><li>*Evin Şen Olsun (2/4+ 5/8 )</li><li>*Çam dayleri(4/4+7/8)</li><li>*Güzel seni seni(7/4+2/4)</li><li>* Heyamol (6/4+4/4)</li><li>*Karadeniz coştı da derler (4/4+6/4)</li><li>*Karpuz kestim kan gibi (2/4+4/4)</li><li>*Lefter (6/4+4/4+9/8)</li><li>*Salkım saçak çıkmış geliyor(7/8+9/8)</li><li>*Uçtu Leyla'm (8/8+7/8)</li><li>*Ulaşlı'nın İçinde (3/4+4/4+5/4)</li></ul>





Şekil 1. Kocaeli Türküleri Albümü Kapağı



Şekil 2. Yeni Derlenen Kocaeli Türkülerinin Albüm Tanıtım Programı Konser Afışı

## 5. SONUÇ

Yapılan bu araştırma ile, Kocaeli ili tarihinde, Cumhuriyetten sonra en kapsamlı ikinci derleme çalışması gerçekleştirilmiş, derlenen türküler kayıt altına alınmış ve 12 adeti TRT 'ye teslim edilmiştir. Kocaeli'nin yeni derlenen türkülerinin ritmik ve müzikal yapılarını belirlemek için, usul ve dizisel makam analizleri yapılarak, türkülerin genel müzikal özellikleri ortaya konmuştur. Kocaeli Türkülerinin müzikal analizini yapılarak, Kocaeli ili halk müziğine ilişkin müzikal yapı da tespit edilmiştir. Kurumsal olarak Kocaeli Büyükşehir Belediyesi ve Kocaeli Üniversitesi paydaşlığındaki proje kapsamında gerçekleşen alan çalışması ile derlenen türkülerin müzikal analizleri Kocaeli'nin karakteristik müzikal yapısını da ortaya koymuştur. Bu bağlamda yapılan derleme ve analiz çalışmaları ile, Kocaeli türkülerinin TRT repertuarına alınması ve böylece Kocaeli'nin TRT repertuarında artan türkü sayısı ile halk müziği alanındaki kültürel mirasına da katkı sağlanmıştır. TRT repertuarında 2017 yılı öncesi Kocaeli iline ait kayıt altına alınan altı türkü bulunmaktadır. Bu türkülerin en son 1951'de yapılan alan çalışması ile derlendiği bilinmektedir. 2017-2018 arasında toplamda derlenen 65 türkü ise yörede halen derlenecek bolca türkü olduğunun göstergesidir. TRT repertuarına alınması için başvuruları yapılmış olan bu türküler incelendiğinde yörenin duyuşsal, ritmik ve makamsal özelliklerinin kolayca tespit edilebileceği görülmektedir. Kocaeli türkülerinin derlenmesi, kayıt altına alınması ile, il repertuarına büyük bir zenginlik getirildiği ve müzikal kültürel mirasa katkıda bulunulacağı düşünülmektedir. Kocaeli türkülerinin müzikal karakterini yansıtmaya durumunun tespiti ve kent türkülerinin ritmik ve melodik yapılarının ortaya konması ile Kocaeli Türkülerinin Müzikal kimliğinin tespitinin sağlandığı düşünülmektedir. Henüz üzerinde notasyon çalışmaları yürütülen Kocaeli ili'nde seslendirilen varyant türküler ile yeni derlemeler de bulunmaktadır. Varyant türküler arasında, "*Şu kabak çiçeği ne hoşça kokar*", "*Ayvalar Ayvalıkta*", "*Yeşilim*", "*Kaynar Kazan*", "*Evlerinin Önü Nane Maydonoz*", "*Üzümüm var asmadan*", "*Şu kabak çiçeği ne hoşça kokar*" gibi türküler yer almaktadır. Bu çalışmanın Kocaeli'de Cumhuriyet tarihinde yapılan ikinci büyük derleme çalışması olması nedeniyle önem taşıdığı ve müzik alanında kent kimliğinin

kültürel mirası olarak kayıt altına alındığı düşünülmektedir. Böylece Kocaeli ili somut olmayan kültürel mirası içinde yer alacak olan bu türküler, kuşaktan kuşağa aktarılarak kent halk kültürünün sesli birer sembolü ve tanığı olacak ve ilde daha sonra yapılacak olan etnomüzikoloji çalışmalarına ışık tutacaktır. Kocaeli ili halk kültürü içinde yer alan türkülerin müzikal analizleri kent müzik kültürünün bir haritası olarak ilin bu alanda daha iyi tanınmasını ve kimlik kazanmasını sağlayacaktır.

**Yöresi:**  
İzmit / Solaklar

**Derleyen:**  
Gülşen Erdal  
Yasemin Gürsu  
R. Cem Yılmaz  
Eray İspir

## DÜNÜRCÜLER

**Kaynak Kişi:**  
Seniye Bozdemir

**Derleme Tarihi:**  
25.10.2017

**Notaya Alan:**  
Makbule Oral

♩=232



DÜNÜRCÜLER

-II-



DÜNÜRCÜLER  
-III-

ŞA ŞİR TA\_ Bİ\_ L SE\_\_\_\_\_ M AN NE\_ SİY LE\_\_\_\_\_ BA BA\_\_\_\_\_ Sİ\_ Nİ\_

ŞA Şİ R TA\_\_\_\_\_ Bİ\_\_\_\_\_ L SE\_\_\_\_\_ M

-I-

Dünürçüler geçin oturun  
Kız bizim ise gelin sizin alın götürün

-II-

O tepeden bu tepeyi aştıkda geldik  
Sarı sarı liraları saçtıktada geldik

-III-

Mal harcettik biz gelinimizi almaya geldik  
Kız sizin ise gelin bizim almaya geldik

-IV-

O tepeden bu tepeyi aşırıbilsem  
Annesiyle babasını şaşırtıbilsem

-V-

Kardeşleri yataklara düşürebilsem  
Mal harcettik biz gelinimizi almaya geldik

**Yöresi:**  
Gölcük / Ulaşlı

**ELENKO**

**Derleyen:**  
Gülşen Erdal  
Yasemin Gürsu  
R. Cem Yılmaz  
Eray İspir

**Kaynak Kişi:**  
Sevim Eskiialp  
Emine Liman

**Derleme Tarihi:**  
10.07.2017

**Notaya Alan:**  
Makbule Oral

♩ = 72

KÜP Dİ BİN DE BU LA MA BU LA MA  
KÜP Dİ BİN DE PA S TI R MA BU LA MA

PAR MA ĞI NA DO LA MA DO LA MA  
PAR MA ĞI NA DO LA MA DO LA MA

BEN DEN BAŞ KA YA R SE VE R SE N GENÇ Lİ ĞI NE DO YA MA  
KES Tİ RİR SE N YA RE KE S Tİ R NAZ Lİ DA YA Rİ KÜ S TÜ R ME

E LE N KO E LE N KO NOL DUN NOL DU N  
E LE N KO E LE N KO NOL DUN NOL DU N

SE N GE LİN O L DU N DİL LE RE DE S TA N O L DU N  
SE N GE LİN O L DU N DİL LE RE DE S TA N O L DU N

-I-

Küp dibinde bulama  
Parmağına dolama  
Benden başka yar seversen  
Gençliğine doyama  
Elenko elenko  
N'oldun n'oldun  
Sen gelin oldun  
Dillere destan oldun

-II-

Küp dibinde pastırma  
Kız saçını kestirme  
Kestirirsen yare kestir  
Nazlı yarı küstürme  
Elenko elenko  
N'oldun n'oldun  
Sen gelin oldun  
Dillere destan oldun

\*Eleni+ko : "Eleniçim" anlamında Rumca söyleyiş  
Not: Bu bir gelin ağlatma türküsidir. Zülûf kesme olarak da bilinir

**Yöresi:**  
Gölcük / Ulaşlı

**Derleyen:**  
Gülşen Erdal

**SALKIM SAÇAK ÇIKMIŞ GELİYOR**

**Derleme Tarihi:**  
12.07.2017

**Kaynak Kişi:**  
Sevim Eskiialp  
Emine Liman

**Notaya Alan:**  
Makbule Oral

=126

SAL KİM SA ÇAK A MAN ÇIK MIŞ GE Lİ YOR DE RE DE N A MA NA  
MAN HER YAN LA RI GÖ RÜN MÜ YO R  
BE RE DEN A MAN HER YAN LA EI  
GÖ RÜN MÜ YO R BE RE DEN  
KA ŞI DE ĞİL A MAN GÖ ZÜ BE NI  
KÜ L E DE R A MA N A MAN BEN DO Y DU M DÜ N  
YA MA DÜ Ş MA N DO Y MA SIN A MAN



SALKIM SAÇAK ÇIKMIŞ GELİYOR  
-II-

BE NI M A HI M KI M SE LE R DE  
KA L MA SIN

Salkım saçak çıkmış geliyor dereden, aman aman  
Her yanları görünmüyor bereden, aman  
Kaşı değil (aman) gözü beni kül eder, aman aman  
Ben doydum dünyama düşman doymasın, aman  
Benim ahım kimselerde kalmasın

**Yöresi:**  
Gölcük / Ulaşlı

**Derleyen:**  
Gülşen Erdal  
Yasemin Gürsu  
R. Cem Yılmaz  
Eray İspir

ULAŞLI'NIN İÇİNDE

**Kaynak Kişi:**  
Sevim Eskiialp  
Emine Liman

**Derleme Tarihi:**  
10.07.2017

**Notaya Alan:**  
Makbule Oral

♩ = 68



♩ = 64



-III-

Yaslan kılıcım yaslan  
Durduğun ycrde paşlan  
Oyle bir yarım var ki  
Aslan gibi aslan

-IV-

Entarisi al basma  
Alı duvara asma  
Sen benimsin ben senin  
Ellere kulak asma

-V-

Ay doğar evimize  
Kurban gelinimize  
Kalaylı sini gibi  
Yakıştı evimize

-Nakarat-

Vurunda davulları gümlerin, aman aman  
Aşkıda olan dımlerin  
İçerimde yandı kül oldu, aman aman  
Dışarımda yarı eğlesin  
Hele hele bardan  
Hele hele çardan Knalı parmak

Yöresi:  
Gölcük / Haldere

EŞARBİMİN UÇLARI SARI OLSUN

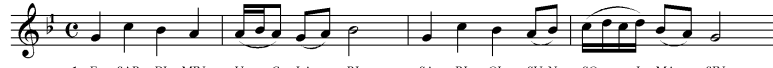
Derleyen:  
Gülşen Erdal  
Yasemin Gürsu

Derleme Tarihi:  
12.07.2017

Kaynak Kişi:  
Şefika Eraydın

Notaya Alan:  
Makbule Oral

♩ = 124



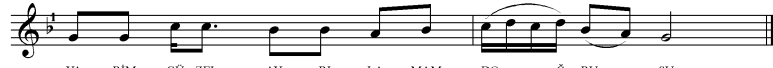
1. E ŞAR BI MIN U Ç LA RI SA RI OL SU N SO L MA SIN  
2. SI RA SI RA KA ZA N LAR KA RA YA ZI YA ZA N LAR



SEV Dİ Ğİ MİN AN NE Sİ BE ĞEN MEZ SE A L MA SIN  
CEN NET YÜ ZÜ GÖR ME SIN A RA MI ZI BO ZA N LAR



GÜM BÜR DE SIN E Vİ Mİ ZİN KU YU SU  
GÜM BÜR DE SIN E Vİ Mİ ZİN KU YU SU



YA RİM GÜ ZEL AY RI LA MAM DO Ğ RU SU  
YA RİM GÜ ZEL AY RI LA MAM DO Ğ RU SU

-I-  
Eşarbimin uçları  
Sarı olsun solmasın  
Sevdiğimin annesi  
Beğenmezse almasın  
Gümbürdesin evimizin kuyusu  
Yarım güzel ayırlamam doğrusu

-II-  
Sıra sıra kazanlar  
Kara yazı yazanlar  
Cennet yüzü görmesin  
Aramızı bozanlar  
Gümbürdesin evimizin kuyusu  
Yarım güzel ayırlamam doğrusu

-III-  
Soba üstünde güğüm  
Saçları düğüm düğüm  
Oyna kardeşim oyna  
Bu düğün bizim düğün  
Gümbürdesin evimizin kuyusu  
Yarım güzel ayırlamam doğrusu

-IV-  
Peynirin deliklişi  
Kilimin göbeklisi  
Ne de güzel oluyor  
Gelinin göbeklisi  
Gümbürdesin evimizin kuyusu  
Yarım güzel ayırlamam doğrusu

-V-  
Asker yapar talimi  
Kimse sormaz halimi  
Hem askerlik hem sevda  
Öldürecek yarımı  
Gümbürdesin evimizin kuyusu  
Yarım güzel ayırlamam doğrusu

-VI-  
Altını var boynunda  
Evi sahil yolunda  
Kız ne kadar güzelsin  
Melek mi var soyunda  
Gümbürdesin evimizin kuyusu  
Yarım güzel ayırlamam doğrusu

Yöresi:  
Gölcük / Ulaşlı

HEYEMOL

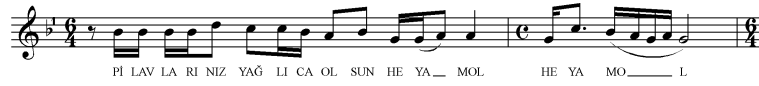
Derleyen:  
Gülşen Erdal  
Yasemin Gürsu  
R. Cem Yılmaz  
Eray İspir

Kaynak Kişi:  
Sevim Eskiialp  
Emine Liman

Derleme Tarihi:  
12.07.2017

Notaya Alan:  
Makbule Oral

♩=72



HEYAMOL  
-II-



-I-  
Kız evinden başlamalı  
Heyamol heyamol  
Oğlan evini taşlamalı  
Heyamol heyamol  
Heyamollah biz geliyoruz  
Heyamol heyamol  
Heyamollah yallah yallah  
Heyamol heyamol

-II-  
Sinileriniz kalaylı olsun  
Heyamol heyamol  
Pilavlarınız yağlıca olsun  
Heyamol heyamol  
Heyamollah biz geliyoruz  
Heyamol heyamol  
Heyamollah yallah yallah  
Heyamol heyamol

**Yöresi:**  
İzmit / Kandıra

**Kaynak Kisi:**  
Hülya Yavaş  
Ali Yavaş

♩ = 100

**KANDIRA ÇARŞISINA**

**Derleyen:**  
Gülşen Erdal  
Yasemin Gürsu

**Derleme Tarihi:**  
18.07.2017

**Notaya Alan:**  
Makbule Oral

KAN DI\_\_\_ RA ÇA\_ R ŞI SI\_\_\_ NA (SAZ ) O TU R DUM KA R  
ŞI\_\_\_ SI\_\_\_ NA (SAZ ) Ü Ç GÜ\_\_\_ ZEL ÇI\_\_\_ KIM A\_\_\_ Ç MIŞ (SAZ )  
HA Y RA\_\_\_ NIM BA\_\_\_ KI\_\_\_ ŞI\_\_\_ NA (SAZ ) GE Lİ VE R Gİ Dİ VE R  
KA N DI RA LIM (SAZ) ÇAL BE\_\_\_ RA\_\_\_ BE\_ R OY NA\_ YA\_ LIM (SAZ )  
GE Lİ VE\_ R Gİ Dİ VE\_ R KA N DI RA\_ LIM (SAZ )  
ÇAL BE\_\_\_ RA\_\_\_ BE\_ R OY NA\_ YA\_ LIM (SAZ\_ )

-I-  
Kandıra çarşısına  
Oturdum karşısına  
Üç güzel çıkım açmış  
Hayranım bakışına  
Geli ver gidi ver kandıralım  
Çal beraber oynayalım

-II-  
Kandıraya giderken  
Sağ tarafta hastane  
Yarimin mektubunu  
Geciktirme postane  
Geli ver gidi ver kandıralım  
Çal beraber oynayalım

-III-  
Kandıraya giderken  
Sıra sıra direkler  
İzin alda gel yarım  
Sende nasıl yürek var  
Geli ver gidi ver kandıralım  
Çal beraber oynayalım

**Yöresi:**  
İzmit / Durhasan

**Derleyen:**  
Gülşen Erdal  
Yasemin Gürsu  
R. Cem Yılmaz  
Eray İspir

İKİ ÇAYIR ARASI

**Kaynak Kişi:**  
Neslihan Efe

**Derleme Tarihi:**  
01.08.2017

**Notaya Alan:**  
Makbule Oral

♩ = 80



-I-  
İki çayır arasında  
Harman geç olur, yar yar  
Sevip sevip ayrılması  
Derman güç olur, yar yar, Heeeey Heeeey

-II-  
İki çayır arasında  
Kuzu kebabı yallah  
Oturmuşlar külhabeyler  
İçer şarabı yallah, Heeeey Heeeey

**Yöresi:**  
İzmit / Durhasan

**Derleyen:**  
Gülşen Erdal  
Yasemin Gürsu  
R. Cem Yılmaz  
Eray Işpir

İNDİM HAVUZ BAŞINA A BEYİM

**Kaynak Kişi:**  
Fatma Efe

**Derleme Tarihi:**  
01.08.2017

**Notaya Alan:**  
Makbule Oral

♩ = 96

İN Dİ M HA VUZ BA ŞI NA DA A BE YİM Bİ R KI Z ÇIK TI  
KAR ŞI MA Bİ R KI Z ÇIK TI KAR ŞI MA  
SE Nİ SEV DİM SE VE Lİ DE A BE YİM NE LE R GEL Dİ  
BA ŞI MA NE LE R GEL Dİ BA ŞI MA  
HOP KA RA LE Y Lİ DE BA KI ŞIR A M MA N  
KA Ş LA RI GÖ Z LE RI YA KI ŞIR A M MAN

-I-  
İndim havuz başına da a beyim  
Bir kız çıktı karşıma  
Seni sevdim seveli de a beyim  
Neler geldi başıma  
Hop kara leyli de bakışır aman  
Kaşları gözleri yakışır aman

-II-  
Denize attım kanca da a beyim  
Görünüyor Sabanca\*  
Yeme içme sevdiğim de a beyim  
Tak beline tabanca  
Hop kara leyli de bakışır aman  
Kaşları gözleri yakışır aman

-III-  
Deniz altı kum altı da a beyim  
Balık suyu bulattı  
Gel kaçalım sevdiğim de a beyim  
Yaşlarımız on altı  
Hop kara leyli de bakışır aman  
Kaşları gözleri yakışır aman

Sabanca :Sapanca



**Yöresi:**  
Gölcük / Halidere

**Derleyen:**  
Gülşen Erdal  
Yasemin Gürsu

**SAHİL BOYU İSKELE**

**Derleme Tarihi:**  
05.08.2018

**Kaynak Kişi:**  
Şefika Eraydın

**Notaya Alan:**  
Makbule Oral

♩=56



1. SA\_\_ HİL BO\_\_ YU İS\_\_ KE LE\_\_ YA\_\_ RİM Gİ\_\_ T Tİ A S KE RE\_\_  
2. A\_\_ L TI Nİ\_\_ VAR BO Y NUN DA\_\_ E\_\_ Vİ SA\_\_ HİL YO\_\_ LUN DA\_\_



YÜ Z BA ŞI\_\_ YA SÖ Y LE Yİ\_\_ N ÇA\_\_ BUK VE\_\_ R SİN TE S KE RE\_\_  
Kİ\_\_ Z NE KA\_\_ DAR GÜ\_\_ ZEL Sİ\_\_ N ME\_\_ LEK Mİ\_\_ VAR SO\_\_ YUN DA\_\_



HE\_\_ Y HE\_\_ Y Şİ NA NAY NAY  
HE\_\_ Y HE\_\_ Y Şİ NA NAY NAY



YAR YO LU NU BE K LE RİM Şİ NA NAY NA\_\_ Y Şİ NA NAY NAY  
YAR YO LU NU BE K LE RİM Şİ NA NAY NA\_\_ Y Şİ NA NAY NAY

-I-  
Sahil boyu iskele  
Yarım gitti askere  
Yüzbaşıya söyleyin  
Çabuk versin tezkere  
Hey hey şinanaynay  
Yar yolunu beklerim şinanaynay

-II-  
Altını var boynunda  
Evi sahil yolunda  
Kız ne kadar güzelsin  
Melek mi var soyunda  
Hey hey şinanaynay  
Yar yolunu beklerim şinanaynay

-III-  
Eşarbımın uçları  
Sarı olsun solmasın  
Sevdiğimin annası  
Beğenmezse almasın  
Hey hey şinanaynay  
Yar yolunu beklerim şinanaynay

-IV-  
Geline bak geline  
Tel dolanmış eline  
Ne mutlu bu geline  
Gidiyor sevdiğine  
Hey hey şinanaynay  
Yar yolunu beklerim şinanaynay

-V-  
Elbisenin moruna  
Varmam köylü oğluna  
Köylü oğlu balıkçı  
Ben isterim aylıkçı  
Hey hey şinanaynay  
Yar yolunu beklerim şinanaynay

-VI-  
Sandığımı kitledim  
Anahtar bendedir  
Ablam gelin oluyor  
Şimdi sıra bendedir  
Hey hey şinanaynay  
Yar yolunu beklerim şinanaynay

**Yöresi:**  
Gebze / Duraklı

**Kaynak Kişi:**  
Cemile Durgut  
Halise Çelik  
Melek Bulut  
Fatma Çelik

### BİZ GİDİYORUZ TAŞTAN TAŞA

**Derleyen:**  
Gülşen Erdal  
Yasemin Gürsu  
R. Cem Yılmaz  
Eray İspir

**Derleme Tarihi:**  
13.07.2017

**Notaya Alan:**  
Makbule Oral

♩=120

HE YA MOL Dİ YE ÇEK SE S KA L MA Dİ HE YA MOL

HE YA MO L A MAN YA LE LE L Lİ M O Y

DAR BU KA ÇA LA ÇAK KO L KA L MA Dİ HE YA MOL

HE YA MO L A MAN YA LE LE Lİ M O Y

Bİ Z Gİ Dİ YO RU Z TA Ş TA N TA ŞA HE YA MOL

HE YA MO L A MAN YE LE LE L Lİ M O Y

Heyamol diyecek ses kalmadı  
Heyamol Heyamol  
Aman yelelelim oy  
Darbuka çalacak kol kalmadı  
Heyamol Heyamol  
Aman yelelelim oy  
Biz gidiyoruz taştan taşta  
Heyamol Heyamol  
Aman yelelelim oy

Yöresi:  
Gebze / Duraklı

Derleyen:  
Gülşen Erdal

Kaynak Kişi:  
Cemile Durgut  
Halise Çelik  
Melek Bulut  
Fatma Çelik

KARŞIDA OTUR OĞLAN

Derleme Tarihi:  
13.07.2017

Notaya Alan:  
Makbule Oral

♩=110



-III-  
Elma attım denize  
Geliyor yüze yüze  
Selam söyleyin kıza  
Mektup göndersin bize  
Rinna rinna yarım rinna rinna

-IV-  
Denizde alabalık  
Okkalıdır okkalı  
Oğlan sana varmeycem  
Eviniz kalabalık  
Rinna rinna yarım rinna rinna

-V-  
İn dereye çık düze  
Ne oldu yarım bize  
Aynılık mektupları  
Verildi elimize  
Rinna rinna yarım rinna rinna

## KAYNAKÇA

- Batur, S.(1998). *Açıklamalı, Örneklî Türk Halk Edebiyatı Bilgileri*. İstanbul: Altın Kitaplar Yayınevi.
- Bulgan, M. (2016). *Müzik Etnolojisi*. Derleyen: Murat Bulgan. İstanbul: İstanbul Bilgi Üniversitesi Yayınları.
- Dökmetaş, K. (2017). TRT Müzik Dairesi Türk Halk Müziği Müdürlüğü. Sözlü Görüşme: 21.11.2017
- Dönmez, M. B. (2014). *Müziğin Kökeni Üzerine*. Ankara: Gece Kitaplığı.
- Elçi, A. C. (1997). *Muzaffer Sarısözen (Hayatı, Eserleri ve Çalışmaları*. Ankara : Kültür Bakanlığı Yayını.
- Gazimihal, M.R. .(2006). *Anadolu Türkülerimiz ve Musiki İstikbalimiz*. Haz. Metin Özaslan. İstanbul : Doğu Kütüphanesi.
- Şenel, S. (2011). *İstanbul Çevresi Alan Araştırmaları.I.Cilt.(Genişletilmiş 2. Baskı)*. İstanbul: Kayhan Matbaacılık.
- Tan, N. (2003). *Folklor Halk Bilimi Genel Bilgiler*. İstanbul.
- Vural, F. G., Vural, T. (2017). Altı Kocaeli Türküsü Üzerine Analiz. *Uluslararası Gazi Süleyman Paşa Kocaeli Tarihi Sempozyumu III Bildiriler Kitabı. S.2709-2731. Kocaeli Büyükşehir Belediyesi Kültür Yayınları*.

## EXTENDED ABSTRACT

### 1. Introduction

Kocaeli is a province that stands out both with its geographical location and its historical processes, social, economic and cultural life. Koceli's cultural development and heritage in every field is important to determine the musical cultural heritage within the framework of the studies aimed at transferring it to future generations. The compilation of folk melodies is now in the field of ethnomusicology. It should be noted that the activities of Ankara State Conservatoire continued between 1937 and 52 years of "Ankara State Conservatoire collection trips", which continued for 16 years, were the largest collection of folk songs after Darülelhen in the Republican period. On the fifteenth compilation tour organized in June and July 1951, 53 folk melodies were collected by scanning Izmit province. Folk music, which has an important place in folk culture, allows the experiences and experiences of the societies to be transferred to the next generations. Therefore, "folk music"/"folk songs" as a reflection of the cultural structure contains thousands of years of tradition and tradition from the historical process.

### 2. Findings, Discussion and Result

As a result of this study, the ones who completed the notations of the local folk songs were submitted to TRT institution for examination and registration with application no.382910 dated 29.11.2017. Within the scope of this study, 12 newly compiled folk songs were included in the year 2017 from various districts of Kocaeli province. In the compilation, the songs that were sung in various districts of Kocaeli, together with the songs that were not collected before, were different from the lyrics of the songs that were sung in different provinces of Turkey, but they were also found to have different variations of the melodies, despite the similarity of the melody or the similarity of the lyrics. There are references to the socio - cultural and economic values in the region, the professions and economic conditions determined by the geography of the region. More women's folk songs

were collected, where the words about the daily lives of the local people. Although the rhythmic structures of the melodies have similarities with the existing Kocaeli songs in the TRT repertoire, they also have different rhythmic structures. It was determined that women accompanied with the pulbuka, which is often used as percussion instruments by local women, and that they strengthened melodic structures with rhythm and performed melodies. With this study, it was aimed to establish a cultural bridge from the past to the future and to record the tunes that have been collected and to bring them to the cultural heritage of Kocaeli province.. In Kocaeli, which is only six Turkish folk songs in TRT repertoire until today, the number of Turkish folk songs reaches 65 shows the importance of the study for Kocaeli.