

Arařtırma Makalesi
Research Article

ÜNİVERSİTE ÖĞRENCİLERİNİN AFET BİLİNCİ VE AFETE HAZIRLIK DÜZEYLERİNİN BELİRLENMESİ

*Yusuf ŞAHİN**
*Mustafa LAMBA***
*Sezai ÖZTOP****

Öz: Türkiye özellikle deprem riski bakımından dünyanın önde gelen ülkelerinden bir tanesidir. 2017 yılında çeşitli üniversite ve kamu kurumlarının ortak çalışmasıyla yenilenen deprem risk haritası, Türkiye nüfusunun ve sanayi tesislerinin büyük bölümünün deprem riski taşıyan bölgelerde bulunduğunu açıkça göstermektedir. Sadece birinci ve ikinci derece deprem kuşağı göz önüne alındığında dahi nüfusun önemli bir bölümü yüksek deprem riskiyle karşı karşıyadır. Afet risklerinin azaltılması için olası bir afete karşı önceden hazırlıklı olmak oldukça hayati bir konudur. Afet durumunda doğru davranış şekillerinin sergilenebilmesi ve toplumda afetler konusunda farkındalık oluşması verilecek afet eğitimleri ile yakından ilişkilidir. Bu çalışmada, üniversite öğrencilerinin afete hazırlık ve afet bilinci düzeyi tespit edilerek üniversite bünyesinde yapılması gereken çalışmalar ile ilgili önerilerin sunulması hedeflenmiştir. Soruları bilimsel yazın araştırmasıyla belirlenen ve üç bölümden oluşan bir anket Burdur Mehmet Akif Ersoy Üniversitesi İktisadi ve İdari Bilimler Fakültesi bünyesinde farklı bölümlerde eğitim alan öğrencilere uygulanmıştır. Sonuç olarak, öğrencilerin afet bilinç düzeylerinin yüksek olmasına karşın hazırlık düzeylerinin düşük olduğu belirlenmiştir. Elde edilen sonuçlar, bütün öğrencilerin Afete Hazırlık ve Temel Afet Bilinci Eğitimlerini almalarının gerekli olduğunu gösterir niteliktedir.

Anahtar Kelimeler: Afet Bilinci, Afete Hazırlık, Üniversite Öğrencileri.

DETERMINATION OF DISASTER AWARENESS AND PREPAREDNESS LEVEL OF UNIVERSITY STUDENTS

Abstract: Turkey is one of leading countries in terms of earthquake risk. The risk map of earthquake in Turkey, which was updated in collaboration with various universities and public institutions in 2017, has indicated clearly that most of the population and the industrial facilities in Turkey are in the areas of earthquake risk. It is observed that the significant part of the population faces high risk of earthquake even when only first and second-degree seismic belts are considered. It is a vital issue to be prepared for a disaster in order to decrease the effects of disasters especially in possible risk areas. Application of proper behaviors and create an awareness against disasters in a society is closely related to the education regarding disasters. It is aimed in this study to determine the preparedness and awareness levels of university students and to present

* Dr. Öğr. Üyesi, Mehmet Akif Ersoy Üniversitesi İktisadi ve İdari Bilimler Fakültesi İşletme Bölümü. e-mail: ysahin@mehmetakif.edu.tr

ORCID: 0000-0002-3862-6485

** Doç. Dr., Mehmet Akif Ersoy Üniversitesi İktisadi ve İdari Bilimler Fakültesi Siyaset Bilimi ve Kamu Yönetimi Bölümü. e-mail: mlamba@mehmetakif.edu.tr

ORCID: 0000-0002-7406-6112

*** Dr. Öğr. Üyesi, Mehmet Akif Ersoy Üniversitesi İktisadi ve İdari Bilimler Fakültesi Siyaset Bilimi ve Kamu Yönetimi Bölümü. e-mail: sezaioztop@mehmetakif.edu.tr

ORCID: 0000-0003-2656-2776

Geliş Tarihi: 06 Eylül 2018

Received: 06 September 2018

Kabul Tarihi: 22 Aralık 2018

Accepted: 22 December 2018

some suggestions in relation to activities which should be carried out in universities. A questionnaire composed of three parts and of which the questions were determined by means of literature review has been applied to the students in various departments of the Faculty of Economics and Administrative Sciences at Burdur Mehmet Akif Ersoy University. As a conclusion, it has been determined that although the consciousness level of the students is high, the preparedness level is low. The results obtained have indicated that it is necessary for all students to have training about Basic Disaster Awareness and Preparedness.

Keywords: Disaster Awareness, Disaster Preparedness, University Students.

I. Giriş

Toplumun tamamı veya belli bir kesimi için fiziksel, ekonomik ve sosyal kayıplara neden olan, normal hayatın akışını ve insan faaliyetlerini durduran veya kesintiye uğratan doğal, teknolojik veya insan kaynaklı olaylar afet olarak nitelendirilir (Afet Terimleri Sözlüğü, 2014: 23). Olası bir afetten en çok etkilenecek kesim afetin meydana gelen yerleşim bölgesinde yaşayan toplumdur. Toplum ve yerleşim yerleri üzerinde etkisi olmayan olaylar ise doğal olay olarak adlandırılır. Bu kapsamda afet olarak değerlendirilen deprem, sel, toprak kayması ve volkanik patlama gibi olaylar bazen günler veya haftalar süren bazen de aniden ve herhangi bir belirti olmadan ortaya çıkar. Aslında meydana gelen olayın kendisi değil, sonucu afet olarak değerlendirilmektedir (Kadioğlu, 2008: 1-2).

Afet, etki alanında insanların bulunması sebebiyle sosyolojik bir olgu olarak değerlendirilir. Savunmasız insanlar üzerinde bir tehlike oluşturur ve toplumun afete hazırlık durumuna göre verdiği zararın boyutu değişir (Şahin ve Uyan, 2016: 781). 1980-2004 yılları arasında meydana gelen yaklaşık 7.000 doğal afet sonucunda iki milyon kişinin hayatını kaybettiği, kümülatif olarak beş milyon kişinin etkilendiği ve doğrudan ortaya çıkan ekonomik kaybın bir trilyon dolar olduğu tahmin edilmektedir (Stromberg, 2007: 199). İnsanların bu olaylara karşı tutum ve davranışları ortaya çıkan zararın artması veya azalmasında en büyük etmendir. Bu noktada afeti kayıpsız veya mümkün olan en az kayıpla atlatabilmek için örgütlü bir şekilde hazırlık yapılması oldukça önemli bir konudur (Şahin ve Uyan, 2016: 781).

Bu çalışmanın amacı, Mehmet Akif Ersoy Üniversitesi İktisadi ve İdari Bilimler Fakültesi'nin farklı bölümlerinde eğitim gören öğrencilerin afet bilinci ve afete hazırlık düzeyleri belirlemek ve eksiklik görülen durumlar için öneriler sunmaktır. Bu kapsamda, İnal vd., (2012) tarafından kullanılan anket 345 öğrenciye uygulanmış ve elde edilen veriler tanımlayıcı istatistikler yardımıyla analiz edilmiştir. Elde edilen sonuçlar öğrencilerin afet konusunda yeterli bilgiye sahip olmalarına karşın, afete hazırlıksız olduklarını göstermektedir. Çalışmanın ikinci bölümünde bilimsel yazında yer alan ve öğrencilerin afet bilinci ve afete hazırlık düzeylerinin incelendiği çalışmalara yer verilmiştir. Üçüncü bölümde çalışma alanı, dördüncü bölümde yöntem, beşinci bölümde analizler ve son bölümde ise sonuç ve öneriler yer almaktadır.

II. Bilimsel Yazın

Afet bilinci ve afete hazırlık faaliyetlerini insanların günlük yaşamından ve kaygılarından ayrı olarak planlamak hedeflere ulaşılmasını zorlaştırır.

Üniversite öğrencilerinin genç ve iyimser olması risklere karşı daha az hassasiyet göstermelerine ve olası afetlere karşı toplumun geri kalanına kıyasla daha savunmasız olmalarına sebep olmaktadır. Bu noktada afet ve acil durum planlarına bu öğrencilerin dâhil edilmesinin olası kayıpları azaltmaya veya tamamen ortadan kaldırmaya yardımcı olacağı söylenebilir (Federal Acil Durum Ajansı-FEMA, 2003).

Bilimsel yazında afete hazırlık ile ilgili birçok çalışma yapılmıştır. Mulilis vd., (2000) PrE teorisi mekanizmalarının, nüfus özellikleri ve hazırlık çalışmaları arasındaki ilişki üzerindeki etkilerini belirlemek 3 ayrı popülasyon tipi için ilgili veriler değerlendirmiştir. Elde edilen sonuçlar ev sahiplerinin kasırgalar için kiracılara ve öğrencilere nazaran daha hazırlıklı olduklarını göstermiştir. Ayrıca ev sahiplerinin kasırgalara hazırlık yapmak için kiracılardan ve öğrencilerden daha fazla sorumlu hissettikleri belirlenmiştir. DiGiovanni vd., (2004) 2003 yılının başlarında Şiddetli Akut Solunum Sendromu salgını sırasında Toronto'nun büyük ölçekli karantinaya alınmasına ilişkin deneyimleri incelemiş ve toplumun karantinaya uyma istekliliğini etkileyen konular ele alınmıştır. Diekman vd., (2007) ev sahiplerinin acil durumlarına ve ilgili hazırlık uygulamalarına ilişkin deneyim ve algılarının daha iyi anlaşılması için 16 katılımcıdan oluşan bir odak grup çalışması yapmıştır. Elde edilen sonuçlar, katılımcıların birçoğunun acil durumlara nasıl hazırlanacakları konusunda yeterli bilgiye sahip olduklarını, 48 saat veya daha uzun bir süre boyunca ihtiyaç duyacakları temel malzemeleri (su, el feneri vb.) bulduklarını, ancak acil durumlara tam olarak hazır hissetmediklerini veya aile bireyleri ile bazı ortak hazırlık önlemlerini tamamlamadıklarını göstermiştir. Ailenin korunmasına ilişkin endişelerin ve acil durumlarla ilgili kişisel deneyimlerin hane halkının gelecekteki acil durum hazırlıklarında en güçlü motivasyon kaynağı olduğu belirlenmiştir. Miceli vd., (2008) İtalya'nın kuzeyindeki bir vadide yaşayan bir grup insanda felakete hazırlık ve taşkın riski algılarını incelemiştir. Hidrojeolojik riske maruz kalan dokuz toplulukta yer alan dört yüz yedi yetişkine yapılandırılmış bir anket uygulanmıştır. Olasılık yargulamaları ile koruyucu davranışların benimsenmesi arasında anlamlı bir ilişki bulunmadığı, ancak endişe duyguları ile afet hazırlığının birbiri ile ilişkili olduğu belirlenmiştir.

Bilimsel yazında afete hazırlıkla ilgili çalışmalar bulunmaktadır. Collins vd., (2009) Amerika Birleşik Devletleri'nin Florida eyaletinin Tampa şehrinde bulunan Güney Florida Üniversitesi öğrencilerine kasırga felaketleri ile ilgili bir anket uygulamıştır. Tampa, kasırga afetlerine maruz kalma riski oldukça yüksek bir şehir olmanın yanı sıra, oldukça savunmasız bir nüfusa sahiptir. Çalışma neticesinde birçok öğrencinin kasırgalar ile ilgili temel bilgileri yanlış anladığı ve bu felaket ilgili bilgilendirme için atölye çalışmaları yapılmasının yararları olacağı tespit edilmiştir. Cloborn (2010) Missori'de bulunan büyük bir devlet üniversitesinde eğitim alan öğrencilerin afet hazırlık seviyelerini belirlemek için anket çalışması yapmıştır. Elde edilen sonuçlar, öğrencilerin daha düşük bir yüzdesinin ABD nüfusu ile karşılaştırıldığında 72 saatlik temel kaynakları bulduğunu göstermektedir. Bu durum öğrencilerin afet hazırlık seviyelerinin düşük olduğunun bir kanıtıdır. Watson vd., (2011) yaşanan büyük kasırga sonrasında Teksas Üniversitesi öğrencilerinin acil durumlara hazırlık ve afet kurtarma ihtiyaçlarını karşılama konusunda çıkardıkları dersleri analiz

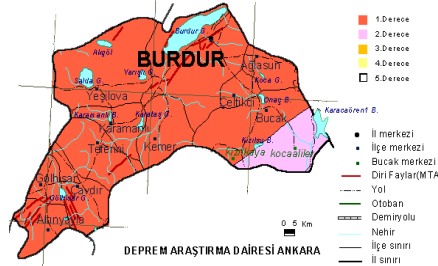
etmeye çalışmıştır. Bütün öğrencilerin zorunlu tahliye emri altında adadan ayrıldığı, çoğunun ailesi ile birlikte kaldığı ve maddi kayıplar yaşadığını tespit edilmiştir. Kapucu ve Khosa (2012) afete dirençli ve hazır kurumlar oluşturmak için önemli olan kilit faktörleri belirlemeye çalışmıştır. Çok değişkenli modelden elde edilen sonuçlar, eğitim ve tatbikatların, güçlü topluluk ortaklıkları geliştirmenin ve tüm tehlikeler için plan hazırlamanın afete dirençli ve hazır bir üniversite oluşturmak için en önemli unsurlar olduğunu göstermektedir. İnal vd., (2012) Gümüşhane Üniversitesi Kelkit Aydın Doğan Meslek Yüksekokulu'nda eğitim gören öğrencilerin afetlere hazırlık konusundaki bilgi ve bilinç düzeyleri ile belirlenmek için bir anket çalışması yapmıştır. Çalışma sonucunda, afet eğitimi ile bilgi puanı arasında istatistiksel açıdan anlamlı bir fark olduğu, eğitim faaliyetlerinin bilgi puanını artırdığı belirlenmiştir. Tan vd., (2017) Güney Çin'deki üniversite öğrencileri arasında mevcut afet hazırlık düzeylerini ve öğrencilerin gelecekte yapılacak afet eğitimi için taleplerini değerlendirmiştir. Sonuç olarak, öğrencilerin felakete hazır olma ve kurtarma becerileri ile ilgili bilgi için yüksek arzuları olduğunu ortaya koymuştur.

Bu çalışmada, Burdur Mehmet Akif Ersoy Üniversitesi İktisadi ve İdari Bilimler Fakültesi bünyesinde farklı bölümlerde eğitim alan öğrencilerin afet bilinci ve afete hazırlık düzeyleri belirlenmeye çalışılmıştır. Diğer taraftan, fakülte ve yüksekokul öğrencilerinin afete hazırlık ve afet bilinci düzeylerinin kıyaslanabilmesi için İnal vd., (2012) tarafından kullanılan anket çalışma kapsamında tercih edilmiştir. Çalışmanın üçüncü bölümünde araştırmanın yapıldığı Mehmet Akif Ersoy Üniversitesi hakkında bilgi verilmektedir. Dördüncü bölümde yöntem, beşinci bölümde bulgular ve son bölümde ise sonuç ve öneriler yer almaktadır.

III. Çalışma Alanı

Burdur, Akdeniz bölgesinde, Batı-Akdeniz Bölümünde Göller Yöresi olarak adlandırılan kısımda yer alır. Türkiye İstatistik Kurumu'nun 2017 yılı verilerine göre 264.779 olan nüfusun büyük çoğunluğu il ve ilçe merkezlerinde yaşamaktadır. Geçmiş yıllarda yaşanan afetler dikkate alındığında öğrenci ve personel için en büyük tehlikenin deprem olduğu söylenebilir. Tektonik hareketler açısından oldukça aktif olan Burdur ve yakın çevresinde 1900-2015 yılları arasında şiddeti 4 ve üzerinde 122 deprem kaydedilmiştir (AFAD Deprem Dairesi Başkanlığı, KRDAE, 2015; Hazırcı, 2017: 14-15). Burdur merkez ve ilçelerini kapsayan deprem risk bölgeleri ve aktif fay hatları Şekil-1'de gösterilmektedir (AFAD Derem Dairesi Başkanlığı, 2016). Şekilden de görüleceği üzere ilin tamamına yakını birinci derece deprem bölgesinde yer almaktadır.

Şekil 1. Burdur İli Deprem Risk Haritası



Kaynak: Afet ve Acil Durum Yönetimi Başkanlığı Deprem Dairesi Başkanlığı (2018)

Mehmet Akif Ersoy Üniversitesi 2006 yılında Burdur ilinde kurulan ve hâlihazırda 11 fakülte, 4 enstitü, 1 Türk Müziği Devlet Konservatuvarı, 6 yüksekokulu ve 13 meslek yüksekokulunda toplamda 32.057 öğrenci eğitim görmektedir. Üniversite genelinde fakültelerde eğitimlerine devam eden 12.264 öğrencinin 3.256 tanesi İktisadi ve İdari Bilimler Fakültesi öğrencisidir. Okul türüne göre öğrenci sayıları Tablo 1'de sunulmuştur.

Tablo 1. Okul Türüne Göre Öğrenci Sayıları

Okul Türü (Sayısı)	1. Öğretim	2. Öğretim	Toplam
Meslek Yüksekokulları (13)	8.613	3.947	12.587
Yüksekokullar (6)	3.170	2.104	5.274
Fakülteler (11)	10.056	2.208	12.264
Enstitüler (4)	1.638	177	1.932
	23.477	8.436	32.057

Kaynak: <https://oidb.mehmetakif.edu.tr/ogrenci-sayilari-guncel.php>

IV. Araştırma Yöntemi

Bu araştırma Mehmet Akif Ersoy Üniversitesi (Burdur) İktisadi ve İdari Bilimler Fakültesi öğrencilerinin afete hazırlık ve temel afet bilinci düzeylerini belirlemek amacıyla yapılmıştır. Araştırma evreni İktisadi ve İdari Bilimler Fakültesi öğrencileri (n=2.930¹) olarak belirlenmiştir. %95 güven düzeyi ve %5 güven aralığı için örneklem sayısı 340 olarak tespit edilmiştir. Rastgele seçilen farklı bölümlere bağlı sınıflarda toplam 360 adet anket dağıtılmış, dağıtılan anketlerden 345 tanesini cevaplanarak teslim edilmiştir. Anketin ilk kısmında öğrencilerin afete hazırlık düzeylerinin tespit edilmesi için “Evet” ve “Hayır” seçeneklerinden oluşan 20 adet soru yöneltilmiştir. İkinci kısımda ise afet konusundaki bilgi ve bilinç düzeylerinin ortaya konabilmesi için “Doğru” ve “Yanlış” seçeneklerinin yer aldığı 10 adet bilgi sorusu sorulmuştur. Elde edilen sonuçlar İnal vd., (2012) tarafından meslek yüksekokulu öğrencileri için yapılan çalışmanın sonuçları ile karşılaştırılmıştır. Çalışma kapsamında kullanılan anket EK-1’de sunulmuştur.

V. Bulgular

A. Demografik Bulgular

Çalışma kapsamında İktisadi ve İdari Bilimler Fakültesi’nin farklı bölümlerine uygulanan ankete cevap öğrenciler arasında %33.3 (n=115) oranında erkek ve %67.7 (n=230) oranında kadın vardır. Anket uygulamasının üniversite ve katılımcıların öğrenci olması sebebiyle katılımcıların %95.65’i 18-25 yaş aralığında yer almaktadır. Öğrencilerin %31,88’i (n=110) İşletme, %31,88’i (n=110) Kamu Yönetimi, %17,97’si (n=62) Sağlık Yönetim,

%10,43'ü Bankacılık ve Finans ve %7,83'ü (n=27) İktisat bölümü öğrencisidir. Öğrencilerin geldikleri şehirlere bakıldığında Antalya (n=49), Burdur (n=35), Denizli (n=18) ve Aydın (n=16) illerinde gelen öğrenci sayısının diğerlerine göre fazla olduğu görülmektedir.

B. Afete Hazırlıkla İle İlgili Bulgular

Afet hazırlıklarını değerlendirmek için yöneltilen ilk soru afet eğitimi ile ilgilidir. Öğrencilerin %64.9'unun (n=224) daha önce herhangi bir afet eğitimi almadığını belirtmiştir. Bugüne kadar herhangi bir afet yaşayan öğrencilerin oranının %38.3 (n=132), aile fertleri arasında afet yaşayanların oranının ise %49.9 (n=172) olduğu görülmektedir. Ülke topraklarının büyük kısmının olası afet bölgelerinde bulunduğu düşünülecek olursak bu oran çok da yüksek değildir. Hiçbir öğrencide (n=345) afet sonrası önemli işlevleri olan afet ve acil durum kartı bulunmamaktadır ve %95.4 (n=329) gibi yüksek bir oranda öğrenci okul afet planı ile ilgili bilgiye sahip değildir. Okul afet planlarında muhakkak bulunması gereken toplanma bölgeleri öğrencilerin %91.6'sı (n=316) tarafından bilinmemektedir. Bina tahliye planları, toplanma alanları gibi bilgiler öğrencilerin rahatlıkla görebileceği alanlara asılmalıdır. Öğrencilere verilecek eğitimlerde gerek afet müdahale planları gerekse afet sonrası hayat kurtaracak afet ve acil durum kartı gibi uygulamalar konusunda bilgiler verilmelidir.

Öğrencilerin okul dışındaki hayatlarında afete hazır olup olmadıklarını belirlemek için bir takım sorular yöneltilmiştir. Okul dışındaki yaşam alanlarında olası bir afet sonrası hayati bir işlevi olan deprem çantasına sahip olup olmadıkları ile ilgili soruya öğrencilerin %86.7'si (n=299) hayır cevabını vermiştir. Yangın veya diğer adıyla duman detektörü yangının en önemli göstergesi olan dumanı algılayarak uyarı sisteminin çalışmasını sağlayan hayati bir cihazdır. Barınma için kullandıkları konutta yangın detektörü veya yangın söndürme tüpü bulunan öğrencilerin oranı %17.4 (n=60), apartmanın her katında yangın detektörü bulunan öğrencilerin oranı ise %21.7 (n=345) olarak belirlenmiştir. Yangın, yaşadığımız binaya iyice yayılmadan önce haberdar olabilmemiz ve bina tahliyesi için yeterli zamanın olabilmesi için meri mevzuat (Binaların Yangından Korunması Hakkında Yönetmelik, 2007) çerçevesinde otel, motel, yatakhane, misafirhane, huzur evi, pansiyon ve benzeri bütün yatılan yerlerde bu cihazların konulması ve düzenli olarak kontrol edilmesi zorunludur.

Kaza, hastalık, deprem, yangın vb. bir acil durum sonrası hastaya olay yerinde uygulanan ilk işlem ilk yardımdır. Ülkemizde çok az sayıda kişi ilk yardım eğitimi almaktadır. İlk yardımın geniş kesimler tarafından bilinmesi olası bir afet sonrası can kayıplarının en aza indirilmesi için hayati bir konudur. "Son zamanlarda ya da daha önce ilk yardım eğitimi aldınız mı?" şeklindeki soruya öğrencilerin %64.1 (n=221) 'i hayır yanıtını vermiştir. Ailelerin eğitimi ile ilgili soruda ise bu oran %82.9'dur (n=286). Bu oranlardan da anlaşılacağı üzere ülkemiz genç nüfusunun önemli bir kısmını oluşturan üniversite öğrencilerinin ilk yardım konusunda bilgilendirilmesi ve bilinç düzeyinin artırılması için ciddi eğitim seferberliğine ihtiyaç vardır.

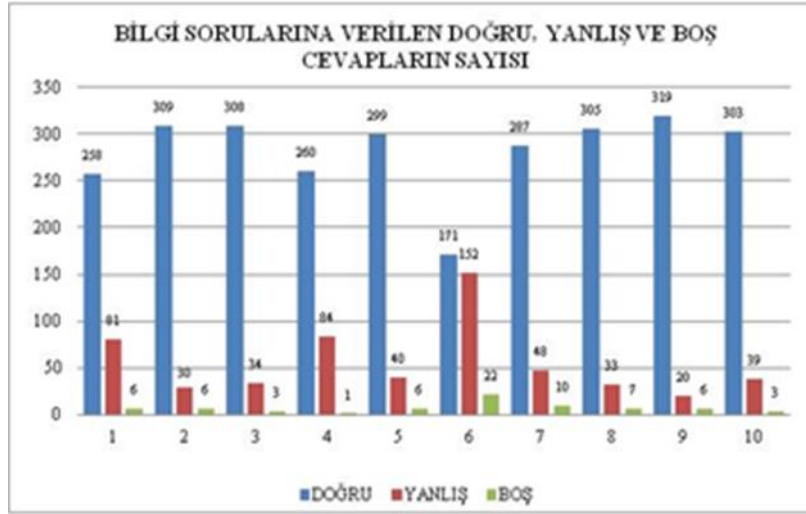
Olası bir afet sırasında gösterilmesi gereken doğru davranış şekillerinin pekiştirilmesi için deprem tatbikatlarının oldukça önemlidir. Konut, okul ve iş yeri düzeyinde düzenli aralıklarla yapılan tatbikatlar depremin yol açtığı

zararları azaltmanın yanı sıra hatalı davranıřların tespit edilerek ortadan kaldırılması için bir gerekliliktir. Öğrenciler deprem tatbikatına katılıp katılmadıkları ile ilgili olarak sorulan soruya %78.6 (n=271) oranında hayır cevabını vermiştir. "Kendinizi olası afetlere karşı hazırlıklı olarak görüyor musunuz?" şeklindeki soruya ise öğrencilerin %78.3'ü (n=270) hayır yanıtı vermiştir. Yine öğrencilerin %87.5'i (n=302) yaşadığı çevreyi afete hazırlıksız olarak değerlendirirken, %95.1'i (n=328) çevresindeki insanların afetlere karşı bilinçsiz olduğunu düşünmektedir. Afete hazırlık ile ilgili olarak öğrencilere yöneltilen sorular ve bu sorulara verilen cevapların listesi EK-1'de sunulmuştur.

C. Afet Bilinci İle İlgili Bulgular

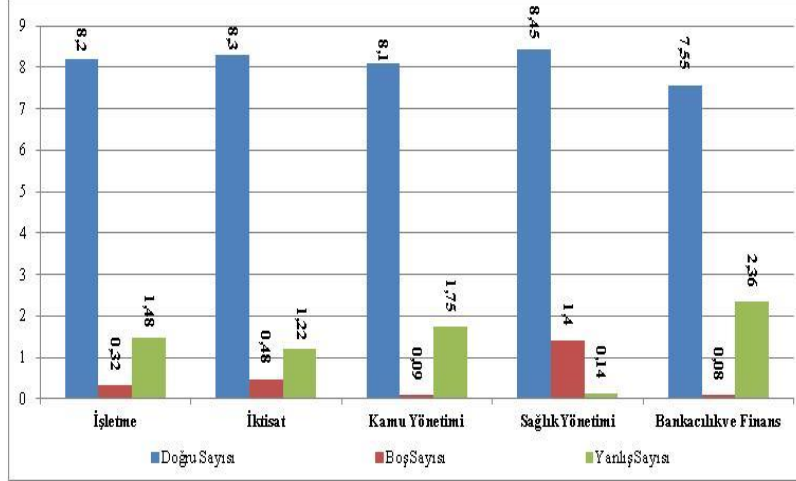
26. soru ve devamındaki sorular öğrencilerin afet bilinç düzeylerini tespit etmek için yöneltilmiştir. Öğrencilerin afet bilinç düzeylerinin belirlenmesi için sorulan 10 soruya verdikleri cevaplar bir bütün olarak ele alındığında, ortalama doğru sayısı bakımından Sağlık Yönetimi Bölümü öğrencilerinin 8.45 soruya doğru cevap vererek en yüksek doğru cevap sayısına ulařtıkları görölmektedir. En az doğru ise ortalama 7.55 ile Bankacılık ve Finans Bölümü öğrencilerine aittir.

Şekil 2. Doğru, yanlış ve boş cevap sayıları



Elde edilen sonuçlar İnal vd. (2012) tarafından MYO öğrencileri için yapılan araştırmanın sonuçları ile karşılaştırılmıştır. Bu kısımda yer alan sorulara doğru cevap verme oranı İİBF öğrencileri için en az %49.6 ve en çok %92.5 iken MYO öğrencileri için en az %17.2 en çok %41.2 olarak belirlenmiştir. 1. soru hariç aynı soruların yöneltildiği bu arařtırmalar neticesinde 4 yıllık eğitim veren İktisadi ve İdari Bilimler Fakültesi ile iki yıllık eğitim veren meslek yüksek okulu öğrencilerinin afet bilinci düzeyleri arasında ciddi bir fark olduğu açıkça görölmektedir. Kıyaslama sonuçları Tablo 2 ve Şekil 4'te sunulmuştur.

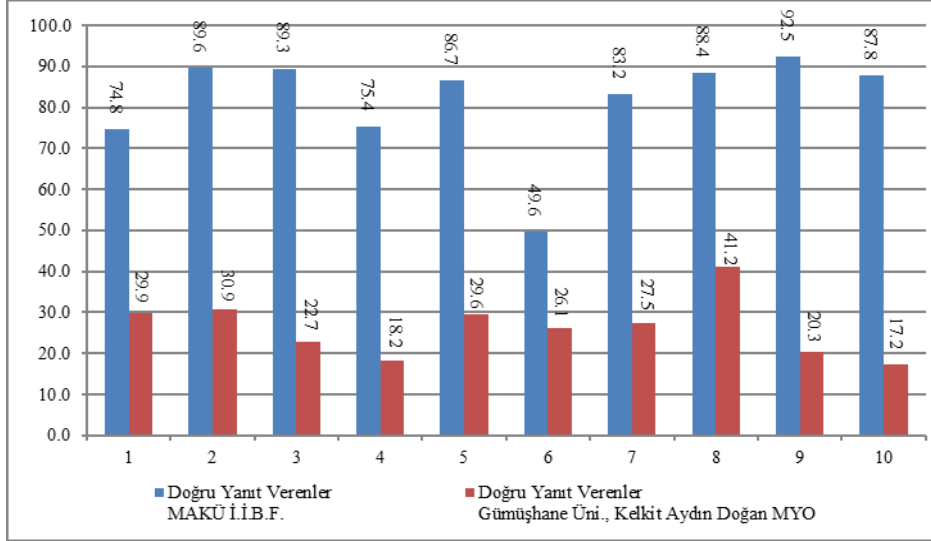
Şekil 3. Bölüm bazında doğru, yanlış ve boş cevap sayıları



Tablo 2. İİBF Fakültesi ve MYO Öğrencileri Bilinç Düzeylerinin Farkı

SORULAR	DOĞRU YANIT ORANI	
	(1)	(2)
Burdur (Gümüşhane) 1. derece deprem kuşağında yer alan bir ildir.	74.8	29.9
Pencere önleri deprem sırasında en tehlikeli yerlerdir.	89.6	30.9
Deprem tehlike avı yaparken yaşamsal tehlike yaratabilecek bütün eşyalar sabitlenir.	89.3	22.7
Afet tehlikeleri ile ilgili konusunda yapabileceğimiz bir şey olmamakla beraber, afet riskleri konusunda çok şey yapabiliriz.	75.4	18.2
Erken uyarı sistemleri, birincil deprem dalgaları bilgisine dayanarak daha yavaş ilerleyen deprem dalgalarından uyarılmasını sağlar.	86.7	29.6
Aydınlatma elemanları, ısıtma ve havalandırma üniteleri, reklam tabelaları yapısal olmayan hasarlar kapsamına girer.	49.6	26.1
Yangının önlenmesi için en önemli adım, yangın tehlikelerini önceden yok ederek önlem almaktır.	83.2	27.5
Afet risklerini azaltacak önlemler aldıktan sonra ilkyardım, yangın söndürme gibi yeni beceriler kazanmak Sivil Savunma Teşkilatı veya başka sertifikalı eğitmenlerden Toplum Afet Gönüllüsü eğitimi almak, mahalle afet hazırlık komitesinin çalışmalarına katılmak gerekir.	88.4	41.2
Yıldırım, bulut ile yer arasında bir elektrik boşalmasıdır.	92.5	20.3
Aile afet hazırlık planı, her altı ayda bir gözden geçirilmelidir.	87.8	17.2

Şekil 4. İİBF ve MYO Öğrencileri Bilinç Düzeylerinin Farkı



VI. Sonuç

Yıkıcı depremler ve diğer afetler büyük can ve mal kaybına yol açmaktadır. Can ve mal kaybını en aza indirmek için afet öncesi hazırlık çalışmaları yapılması gerekir. Hazırlık çalışmaları içerisinde en önemlisi ise temel afet bilincinin oluşması için verilen eğitimlerdir. 1999 İzmit depremi sonrasında yapılan arařtırmalar, yaralanmaların %50'sinin ve ölümlerin ise %3'ünün yapısal olmayan hasarlar nedeniyle meydana geldiğini göstermektedir. Temel afet bilincine sahip bireyler yapısal olmayan hasarlara yol açacak etmenleri bilir ve buna göre önlem alabilirler. Bu noktada afet bilincinin yükseltilmesinin en önemli aracı eğitimidir.

Bu çalışmada, İktisadi ve İdari Bilimler Fakültesi öğrencilerinin Afete Hazırlık ve Temel Afet Bilinci Seviyeleri belirlenmeye ve sıkıntılı olan noktalarla ilgili öneriler getirilmeye çalışılmıştır. Genel anlamda bakıldığında öğrencilerimizin afete hazırlık düzeyleri düşük olmakla birlikte afet bilinç düzeyleri hayli yüksektir. Afet bilinci ile ilgili sorulara verdikleri doğru yanıtlar bir başka üniversitenin meslek yüksekokulunda eğitim gören öğrencilerin verdikleri doğru yanıtlar ile karşılaştırılmış ve fakülte öğrencilerinin bilgi sorularına daha yüksek oranda doğru cevap verdikleri görülmüştür. Öğrencilerin bilinç düzeyleri yüksek çıkmış olmasına rağmen afet sırasında yapılması gereken doğru davranış şekillerini öğrenmeleri ve afete hazır olma noktasında kendilerinden daha çok emin olabilmeleri için bütün öğrencilere Afete Hazırlık ve Temel Afet Bilinci Eğitimleri verilmesi yerinde olacaktır. İl Afet ve Acil Durum Müdürlüğü ile birlikte üniversitenin Sağlık Bilimleri Fakültesi Acil Yardım ve Afet Yönetimi Bölümü'nde görevli öğretim üyelerinin koordinasyonunda öğrencilerin tamamını içine alan "Afetlerde İlk 72 Saat Eğitimi" başlangıç için yeterli olacaktır.

Afetler sırasında eksikliği hissedilen bir diğer husus afet gönüllüleridir. Türkiye'de genç nüfusun önemli bir çoğunluğunu oluşturan üniversite öğrencilerinin afet gönüllüsü olmaya ve afet gönüllüleri için hazırlanan eğitim

programlarına katılmaya teşvik edilmesi gerek üniversite gerekse ülkemiz için çok yerinde bir davranış olacaktır. İnsan hayatı her şeyden önce gelir. Olası bir afette hayatta kalmak için uyması gereken kuralları bilen, afet sonrası afetzedelere yardımcı olabilecek bilinçli bireyler yetiştirilecek proje çalışmaları ülke genelinde tüm hızıyla sürmektedir. Hazırlanacak bir proje kapsamında üniversitede gerek öğrencilere gerekse personele bu eğitimler verilmelidir.

Kaynakça

- AFAD Deprem Dairesi Bşk.lığı, <http://www.deprem.gov.tr/tr/depremkatalogu> (25.01.2018).
- Başbakanlık Afet ve Acil Durum Yönetimi Başkanlığı, *Açıklamalı Afet Terimleri Sözlüğü*, Ankara, 2014.
- Binaların Yangından Korunması Hakkında Yönetmelik, T.C. Resmi Gazete, 26735, 19.12.2007.
- Claborn, D. M. (2010). Emergency Preparedness of Individual Students at a Large State University in Missouri. *JJIS*, 10, 33.
- Collins, A. E. (2009). *Disaster and Development*. Routledge.
- Diekman, S. T., Kearney, S. P., O'neil, M. E., & Mack, K. A. (2007). Qualitative Study of Homeowners' Emergency Preparedness: Experiences, Perceptions, and Practices. *Prehospital and Disaster Medicine*, 22(6), 494-501.
- DiGiovanni, C., Conley, J., Chiu, D., & Zaborski, J. (2004). Factors Influencing Compliance with Quarantine in Toronto during the 2003 SARS Outbreak. *Biosecurity and Bioterrorism: Biodefense Strategy, Practice, and Science*, 2(4), 265-272.
- Federal Emergency Management Agency (2013), "Building a Disaster-Resistant University Handbook", <http://www.fema.gov/library/viewRecord.do?i1565>.
- Hazırcı, M., (2017). "Afet Sonrası Kullanılacak Geçici İskân Alanlarının Seçimi: Burdur-Isparta Örneği", Mehmet Akif Ersoy Üniversitesi Sosyal Bilimler Enstitüsü, Yayınlanmamış Yüksek Lisans Tezi, Burdur, Türkiye.
- İnal, E., Kocagöz, S., Turan, M., (2012), "Temel Afet Bilinç ve Hazırlık Düzeyinin Saptanmasına Yönelik Bir Araştırma", *Türkiye Acil Tıp Dergisi*, 12(1):15-19.
- Kadıoğlu, M., Afet Zararlarını Azaltmanın Temel İlkeleri, "Toplumda Afet Bilincini Artırma Yöntemleri", Ankara, JICA Türkiye Ofisi, 2008.
- Kapucu, N., & Khosa, S. (2013). Disaster Resiliency and Culture of Preparedness for University and College Campuses. *Administration & Society*, 45(1), 3-37.
- Miceli, R., Sotgiu, I., & Settanni, M. (2008). Disaster Preparedness and Perception of Flood Risk: a Study in an Alpine Valley in Italy. *Journal of Environmental Psychology*, 28(2), 164-173.
- Mulilis, J. P., Duval, T. S., & Bovalino, K. (2000). Tornado Preparedness of Students, Nonstudent Renters, and Nonstudent Owners: Issues of PrE. Theory 1. *Journal of Applied Social Psychology*, 30(6), 1310-1329.
- Strömberg, D. (2007). Natural Disasters, Economic Development, and Humanitarian Aid. *Journal of Economic Perspectives*, 21(3), 199-222.

Şahin, Y., Uyan, Y., (2016). "Afet Risk Analizi ve sınıflandırması: Bir Uygulama Örneği", Doğal Afet ve Afet Yönetimi Sempozyumu (DAAYS'16), 2-4 Mart 2016, Karabük, Türkiye.

Tan, Y., Liao, X., Su, H., Li, C., Xiang, J., & Dong, Z. (2017). Disaster Preparedness among University Students in Guangzhou, China: Assessment of Status and Demand for Disaster Education. *Disaster Medicine and Public Health Preparedness*, 11(3), 310-317.

Watson, P. G., Loffredo, V. J., & McKee, J. C. (2011). When A Natural Disaster Occurs: Lessons Learned in Meeting Students' Needs. *Journal of Professional Nursing*, 27(6), 362-369.

EK-1. Sorulara Verilen Cevapların Yüzdesi

SORU NO	SORULAR	EVET (%)	HAYIR (%)	BOŞ (%)
6	Daha önce afete hazırlık eğitimi aldınız mı?	35,1	64,9	0
7	Aile fertleriniz daha önce afete hazırlık eğitimi aldı mı?	7,8	91,6	0
8	Bugüne kadar herhangi bir afet yaşadınız mı?	38,3	61,7	0
9	Aile fertleriniz arasında bugüne kadar herhangi bir afet yaşayan var mı?	49,9	50,1	0
10	Size ait afet acil durum kartı taşıyor musunuz?	0	100	0
11	Okulunuza ait afet planı hakkında bilginiz var mı?	4,6	95,4	0
12	Herhangi bir afet sırasında okul içerisindeki toplanma bölgenizi biliyor musunuz?	8,1	91,6	0,3
13	Evinizde daha önce hazırladığınız deprem çantası bulunuyor mu?	13,3	86,7	0
14	Evinizde yangın detektörü veya yangın söndürme tüpü var mı?	17,4	82,6	0
15	Yaşadığınız apartmanın her katında yangın detektörü var mı?	21,7	78,3	0
16	Yaşadığınız apartmanın ya da sitenin daha önceden zemin etüdü çalışması yapıldı mı?	16,8	80,0	3,2
17	Evinize zorunlu deprem sigortası yaptırınız mı?	33,3	64,9	1,7
18	Evinizde yer alan eşyaları duvara ya da zemine sabitlediniz mi?	39,1	60,9	0
19	Son zamanlarda ya da daha önce ilk yardım eğitimi aldınız mı?	35,7	64,1	0,3
20	Aile fertlerinizin ilk yardım eğitimi var mı?	16,8	82,9	0,3
21	Son zamanlarda herhangi bir deprem tatbikatına katıldınız mı?	21,4	78,6	0
22	Herhangi bir kaza ya da afet sonrası sizinle ilgili kime ulaşacağını belirlediniz mi?	29,9	70,1	0,3
23	Kendinizi olası afetlere karşı hazırlıklı olarak görüyor musunuz?	21,7	78,3	0
24	Yaşadığınız çevreyi olası afetlere karşı hazırlıklı buluyor musunuz?	12,5	87,5	0
25	Çevrenizdeki insanları afetlere karşı bilinçli buluyor musunuz?	4,9	95,1	0
SORU NO	SORULAR	DOĞRU (%)	YANLIŞ (%)	BOŞ (%)
26	Burdur 1. derece deprem kuşağında yer alan bir ildir.	74,8	23,5	1,7
27	Pencere önleri deprem sırasında en tehlikeli yerlerdir.	89,6	8,7	1,7
28	Deprem tehlike avı yaparken yaşamsal tehlike yaratabilecek bütün eşyalar sabitlenir.	89,3	9,9	0,9
29	Afet tehlikeleri ile ilgili konusunda yapabileceğimiz bir şey olmamakla beraber, afet riskleri konusunda çok şey yapabiliriz.	75,4	24,3	0,3
30	Erken uyarı sistemleri, birincil deprem dalgaları bilgisine dayanarak daha yavaş ilerleyen deprem dalgalarından uyarılmasını sağlar.	86,7	11,6	1,7
SORU NO	SORULAR	DOĞRU (%)	YANLIŞ (%)	BOŞ (%)
31	Aydınlatma elemanları, ısıtma ve havalandırma üniteleri, reklam tabelaları yapısal olmayan hasarlar kapsamına girer.	49,6	44,1	6,4
32	Yangının önlenmesi için en önemli adım, yangın tehlikelerini önceden yok ederek önlem almaktır.	83,2	13,9	2,9
33	Afet risklerini azaltacak önlemler aldıktan sonra ilkyardım, yangın söndürme gibi yeni beceriler kazanmak Sivil Savunma Teşkilatı veya başka sertifikalı eğitimlerden Toplum Afet Gönüllüsü eğitimi almak, mahalle afet hazırlık komitesinin çalışmalarına katılmak gerekir.	88,4	9,6	2,0
34	Yıldırım, bulut ile yer arasında bir elektrik boşalmasıdır.	92,5	5,8	1,7
35	Aile afet hazırlık planı, her altı ayda bir gözden geçirilmelidir.	87,8	11,3	0,9

¹ Araştırmanın yapıldığı dönemdeki öğrenci sayısıdır.