

BÖLGESEL KALKINMA AJANSLARI'NIN ETKİ ANALİZİ: İZKA ve ÇKA ÖRNEKLERİ

Fatih ÇELİK¹

ÖZ

Bölgesel Kalkınma Ajansı (BKA), bölgesel kalkınmaya katkıda bulunmak için kurulan bir örgüttür. Dünyada 1930'lerden itibaren kurulmaya başlanmıştır. Mali Destek Programları (MDP) aracılığıyla yerel aktörlerin bölgesel kalkınmaya yönelik faaliyetlerini desteklemektedir. Bu bakımdan MDP'lerin; dolayısıyla BKA'ların etkinliği sorgulanmaktadır.

Türkiye'de BKA'lar, 2006-2009 döneminde kurulmuştur. İzmir Kalkınma Ajansı (İZKA) ve Çukurova Kalkınma Ajansı (ÇKA), pilot olarak kurulan ilk BKA'lardır.

Çalışmada, İZKA'nın ve ÇKA'nın gerçekleştirdiği MDP'lerin etkinliği, doküman analizi tekniği ile ortaya konmuştur. Analiz sonucunda BKA'ların, MDP'ler aracılığıyla yerel kalkınmaya katkıda bulunduğu tespit edilmiştir. Bunun yanı sıra MDP'lerin etkinliğini azaltan "dışlama/engelleme etkisi" de belirlenmiştir.

Anahtar Kelimeler: Bölgesel Kalkınma Ajansı (BKA), Mali Destek Programı (MDP), Etki Analizi, İzmir Kalkınma Ajansı (İZKA), Çukurova Kalkınma Ajansı (ÇKA).

AN IMPACT ANALYSIS OF REGIONAL DEVELOPMENT AGENCIES: THE EXAMPLES OF IZKA and CKA ABSTRACT

Regional Development Agency (RDA) is an organization established to contribute to regional development. They began to be established during 1930s across the world. Through Financial Assistance Programs (MDP), regional development agencies support the activities of local actors for regional development. In this context, the effectiveness of MDPs and hence the effectiveness of RDAs have long been questioned.

In Turkey, RDAs were established between 2006 and 2009. Founded as pilot RDAs, Izmir Development Agency (IZKA) and Çukurova Development Agency (CKA) are the first of their type.

In this study, the effectiveness of MDPs undertaken by IZKA and CKA is analyzed through document analysis technique. Findings reveal that RDAs contribute to local development by way of MDPs. In addition, an "exclusion/blocking effect" is detected which reduces the effectiveness of MDPs.

Keywords: Regional Development Agency (RDA), Financial

¹ Dr., Öğretmen, Milli Eğitim Bakanlığı, fatihcelik66@myynet.com.

Assistance Program (MDP), Impact Analysis, Izmir Development Agency (IZKA), Cukurova Development Agency (CKA).

1. Giriş

Bölgesel Kalkınma Ajansı (BKA), yerel² kalkınmayı hızlandırmak için kurulan bir örgüttür. BKA'ların ilk örneği, 1933 yılında ABD'de kurulan Tennessee Vadisi Yönetimi'dir (TVA). Avrupa'da, 1950'lerden; Türkiye'de³ ise, 2006 yılından itibaren kurulmaya başlanmıştır.

Devlet, piyasa aksaklıklarını gidermek için çeşitli araçlarla ekonomiye müdahale eder. Bu araçlardan biri, kamu kurumu niteliğinde olan BKA'lardır. BKA'lar, Mali Destek Programları (MDP) aracılığıyla yerel kalkınmaya yönelik faaliyetleri desteklemektedir.

Çalışmanın amacı, kamu kaynakları ile finanse edilen MDP'lerin; dolayısıyla BKA'ların etkinliğini sorgulamaktır. Konu, nitel araştırma yöntemlerinden doküman analizi tekniği ile ele alınmıştır. Konuya ilişkin yazılı materyallerin incelenmesi olan doküman analizi, beş aşamada yapılabilir. Bunlar, dokümanlara ulaşma, orjinallliğini kontrol etme, dokümanları anlama, verileri analiz etme ve kullanma (Yıldırım ve Şimşek, 2013: 217-218, 223).

Çalışma, Türkiye'deki BKA'lardan İzmir Kalkınma Ajansı (İZKA) ve Çukurova Kalkınma Ajansı'nın (ÇKA) etki analizlerinin⁴ ortaya konmasıyla sınırlandırılmıştır. Analiz konusu olarak İZKA'nın ve ÇKA'nın seçilmesinin başlıca nedenleri şunlardır:

- İZKA ve ÇKA, Türkiye'de pilot uygulama kapsamında kurulan ilk BKA'lardır.
- İZKA ve ÇKA, MDP'lerinin etki analizini yapan ilk BKA'lardır.
- Literatürde daha ziyade İZKA'nın ve ÇKA'nın etki analizleri yapılmıştır.

² Çalışmada, yerel ve bölgesel kavramları aynı anlamda kullanılmıştır.

³ Türkiye'de ajanslar, dünyada yaygın olan Bölgesel Kalkınma Ajansı (BKA) yerine, bölge kelimesi çıkarılarak Kalkınma Ajansı (KA) şeklinde adlandırılmıştır. Bunun başlıca nedeni, bölge kelimesinin, bölge yönetiminden başlayarak eyalet sistemine doğru bir yönetim şeklini getireceği endişesidir. Çalışmada, BKA kavramı kullanılmıştır.

⁴ Devlet Denetleme Kurulu (DDK, 2014: 787), Türkiye'deki 26 tane BKA'dan yalnızca ikisinin (İZKA ve ÇKA) etki analizi yaptığını; bu analizlerin de yeterli olmadığını ifade etmiştir. Ayrıca diğer ajansların etki analizi yapmamasını da eleştirmiştir. Ancak bu durum daha sonra değişmiştir. Kalkınma Bakanlığı'nın raporlarına göre, özellikle 2010 yılından itibaren 21 ajans etki analizi yapmıştır (KB, 2016: 259; KB, 2017: 163-168).

Araştırmanın sınırlılığı ise, ajanslara ilişkin istatistik verilerin kısıtlı olmasıdır. Bu sınırlılık, ajanslara ilişkin dokümanlardan ve bilimsel araştırmalardan derlenebilen verilerle aşılmaya çalışılmıştır.

Çalışma, iki bölümden oluşmuştur. Birinci bölümde BKA'lara, MDP'lere ve etki analizine ilişkin kavramsal çerçeve sunulmuştur. İkinci bölümde ise, İZKA ve ÇKA kısaca ele alınarak; bunlara ilişkin literatür özeti ve etki analizleri ortaya konmuştur.

2. Kavramsal Çerçeve

Bu bölümde, BKA'lar, MDP'ler ve etki analizi kısaca ele alınmıştır.

2.1. Bölgesel Kalkınma Ajansı (BKA)

BKA'lar, yerel kalkınmanın bir katalizörü ve destekleyicisi olarak aktörler arasında işbirliğini geliştirmek, içsel ve dışsal kaynaklara dayalı bölgesel kalkınmayı hızlandırmak üzere kurulan örgütlerdir. İlk örneği, 1933 yılında ABD'de kurulan Tennessee Vadisi Yönetimi'dir (TVA).

BKA'ların amacı, ekonomik, çevresel ve sosyal olmak üzere üç grupta ele alınabilir. Başka bir ifadeyle bölgenin kalkınmasını sağlamak, çekiciliğini artırmak, sosyo-kültürel değerlerini korumak ve geliştirmektir (EURADA, 1999: 25).

Yönetim bakımından ikili bir yapıya sahiptir. Birincisi, Genel Kurul ve Yönetim Kurulu gibi birimlerdir. İkincisi ise, çalışma grupları veya komitelerdir (EURADA, 1999: 34-35).

Finansmanı, kamu kaynakları, özel fonlar ve hizmet gelirleri ile sağlanmıştır. Bunlar, ulusal ve bölgesel aktörlerin aktardığı ödenekler, küresel kurumlardan sağlanan fonlar ve sunulan hizmetlerden elde edilen gelirlerdir (EURADA, 1999: 52).

Başlıca faaliyetleri, bölgesel kalkınma stratejilerini hazırlamak, yerel aktörler arasında işbirliğini geliştirmek ve kalkınma fonlarını yönetmektir (Mountford, 2009: 11).

2.2. Mali Destek Programı (MDP)

BKA'lar, ulusal ve bölgesel planlar doğrultusunda yerel aktörlerin kalkınmaya yönelik faaliyetlerini desteklemektedir. Bu destekler, mali ve teknik destek olmak üzere iki gruba ayrılmaktadır. Mali destekler, doğrudan finansman desteği, doğrudan faaliyet desteği, güdümlü proje desteği ile faiz ve faizsiz kredi desteğini içermektedir. Teknik destekler ise, eğitim ve danışmanlık gibi desteklerden oluşmaktadır. Hibe niteliğinde olan bu destekler, MDP'ler aracılığıyla verilmektedir. MDP'lerin finansmanının önemli bir kısmı, merkezi bütçeden karşılanmaktadır. Dolayısıyla MDP'lerin etkinliği sorgulanmaktadır.

2.3. Etki Analizi

Etki analizi, devam eden veya tamamlanmış bir projenin, programın veya politikanın, tasarımının, uygulamasının ve sonuçlarının sistematik ve objektif bir şekilde ele alınmasıdır. MDP'lerin bölgesel kalkınmaya katkısını belirlemek için etki analizi⁵ yapılmaktadır. Bu amaçla geliştirilen yöntemlerden biri, etki değerlendirmesidir. OECD'ye göre etki, "bir kalkınma müdahalesi sonucu ortaya çıkan ekonomik, sosyal, kurumsal, çevresel ve teknolojik değişiklikler"dir. Dünya Bankası'na göre ise etki değerlendirmesi, "bireylerin refah seviyesinde meydana gelen ve müdahaleye atfedilen değişiklikler"dir. Değerlendirmenin amacı, müdahale öncesi ve sonrası durumu ortaya koyarak, müdahalenin etkisini; dolayısıyla başarısını belirlemektir (Ersayın, 2012: 11, 14-15, 48; Meydan, 2014: 11).

Değerlendirme, başlıca beş kritere göre yapılır (OECD, 1991: 5). Bunlar, ilgililik, etkililik, etkinlik, etki, toplam fayda ve sürdürülebilirlik. İlgililik, müdahalenin sosyo-ekonomik amaçlar ile ulusal veya bölgesel planlara uygunluğunu belirler. Etkililik, müdahale ile hedeflere ulaşma derecesini ifade eder. Etkinlik, mevcut girdiler ile maksimum çıktı veya çıktılarının minimum girdiyle elde edilmesidir. Etki kriteri ile müdahalenin ekonomik, sosyal ve çevresel bakımından uzun vadeli sonuçları; toplam fayda ve sürdürülebilirlik kriteri ile de müdahale sonucu elde edilen faydanın sürdürülebilirliği değerlendirilir (Meydan, 2014: 18).

Etki analizi, şu yönlerden önemli olabilir:

- Kamu kaynakları ile finanse edilen MDP'lerin; dolayısıyla BKA'ların etkinlik düzeyi belirlenir.
- Karar verme süreçlerine daha iyi girdi (veri) temin edilerek; MDP'nin, bölgesel kalkınmaya nispeten daha çok katkıda bulunabilecek alanlara ve yararlanıcılara yönlendirilmesi sağlanır.

Etki analizinin kavramsal çerçevesi, Tablo 1'de sunulmuştur.

⁵ Değerlendirme, ajansın ilgili birimi veya bağımsız kuruluşlar tarafından yapılmaktadır (OECD, 2010: 19, 28, 33).

Bölgesel Kalkınma Ajansları'nın Etki Analizi: İZKA ve ÇKA Örnekleri

Tablo 1: Etki Analizinin Kavramsal Çerçevesi

Araştırma Yöntemi	Müdahale öncesi ve müdahale sonrası durum
Değerlendirme Türü	Etki analizi (MDP'lerin bölgesel kalkınmaya etkisi)
Veri Toplama Yöntemi	Anket ve mülakat
Uygulama Alanı	BKA'ların desteklediği projeler
Değerlendirilecek Unsurlar	Projelerin çıktıları (sonuçları)
Çıktı Göstergeleri	Ürün, süreç, pazarlama ve örgütsel yenilikler; Ar-Ge, üretim, istihdam ve ihracat
Örneklem Çerçevesi	MDP'lerle desteklenen işletmeler (yararlanıcılar)
Değerlendirme Zamanı	Projelerin uygulanmasından sonra
Değerlendirme Yaklaşımı	Mikro yaklaşım (MDP'nin işletme düzeyinde etkisi)

Kaynak: Ersayın, 2012:84; Meydan, 2014:121'den yararlanılarak geliştirilmiştir.

Tablo 1'e göre etki analizi, mali destek (müdahale) öncesinde ve sonrasında işletmenin/bölgenin bazı sosyo-ekonomik göstergelerindeki değişimi belirlemek için yapılan bir değerlendirmedir. MDP ile desteklenen projelerin uygulanmasından sonra yapılır. Analizde kullanılan veriler, genellikle anket (nicel) ve mülakat (nitel) teknikleri ile sağlanır. Dolayısıyla etki analizinin, nicel ve nitel araştırma yöntemlerinden oluşan karma yöntem araştırması ile yapıldığı söylenebilir. Bu analiz, bir mikro yaklaşım olarak da kabul edilebilir.

BKA'ların etki analizi konusunda İngiltere önemli bir deneyime⁶ sahiptir. İngiltere'de, BKA'ların performansını ölçmek üzere zaman içinde dört tane yaklaşım geliştirilmiştir. Bunlar, geçici uygulama, üç katmanlı yaklaşım, görevlendirme çerçevesi ve sonuç odaklı ölçüm (OECD, 2009: 146-152). Geçici Uygulama (2001) yaklaşımında, BKA'lara ve bölgeye ilişkin performans göstergeleri belirlenmiştir. Üç Katmanlı Yaklaşım (2002), BKA'ların bölgesel kalkınmaya etkisi ile kısa vadeli hedeflerine ulaşma düzeyini ölçmek için geliştirilmiştir. Görevlendirme Çerçevesi'nde (2005) BKA'lar,

⁶ İngiltere'de BKA'lar 1999 yılında kurulmuş; 2012 yılında da kaldırılmıştır. Bölgesel kalkınmada "BKA modeli"nde önemli bir deneyime sahip olan İngiltere, adeta bir "laboratuvar" konumundadır (Çelik, 2017: 146). İngiltere'de BKA'ların etkinliğine ilişkin ilk tartışmalar, kimi ajansaların önemli ölçüde bütçe açığı vermesi üzerine başlamıştır. Kamu kaynaklarını kullanan ajansların, bir özel işletme gibi iflası söz konusu olamayacağına göre mali başarısızlık durumunda ne tür yaptırımlarla karşılaşacakları tartışılmıştır (Karasu, 2009b: 31-33).

Bölgesel Ekonomik Stratejiler (RES) ve üç yıllık Kurumsal Planlar'da (CP) belirlediği nicel hedeflere ulaşma düzeyini, altı aylık raporlarla parlamentoya bildirmişler. Sonuç Odaklı Ölçüm'de (2008-2011) ise, CP'deki hedeflere ulaşma düzeyi, verimlilik, istihdam, yenilik gibi göstergelerle değerlendirilmiştir.

İngiltere'de merkezi yönetim, BKA'lar için 2005 yılında Etki Değerlendirmesi Çerçevesi'ni (IEF) geliştirmiştir. Etki analizi yapımları için 2007 yılında atanan danışmanlar, BKA'ların desteklediği projelerin yaklaşık % 40'ının IEF ile uyumlu olduğunu tespit etmişler. BKA'ların sıkı denetimi ile bu oran, 2008 yılında % 70'e yükselmiştir (NAO, 2010: 24). Etki analizlerinde, iki değişken öne çıkmıştır. Bunlar, istihdam ve Gayrisafi Katma Değer (GVA). 2008 yılında yapılan etki analizinde, BKA'ların 2002-2007 döneminde net 178 bin istihdam yarattığı belirlenmiştir (NAO, 2010: 5, 23-24, 31). Danışmanlar da bu dönemde BKA'ların yaptığı 5,2 milyar £'lık harcamanın, yıllık doğrudan 8,1 milyar £ GVA yarattığını tespit etmişler. PWC⁷ (2009) ise, BKA'ların bölgeye yaptığı kişi başına 1 £'lık yatırımın, geliri (GVA) 4,50 £ artırdığını belirlemiştir (Mulligan: 8; Bailey ve De Propriis, 2012: 4).

İngiltere'de Sayıştay da 2005 yılından itibaren BKA'ların bağımsız performans değerlendirmesini (IPA) yapmıştır. IPA'nın amacı, BKA'ların bölgesel kalkınmadaki rollerini, başarı düzeylerini ve aksayan yönlerini belirlemektir. BKA'ların amaç, faaliyet ve başarı göstergelerine göre yapılan IPA'da, mülakat, toplantı ve etkinlik değerlendirme araştırma teknikleri uygulanmıştır (Bailey ve De Propriis, 2012: 4). Sayıştay (2010), BKA'ların her 1 £ yatırımının bölgede 4-15 £ arasında değer yarattığını tespit etmiştir (Bentley et al., 2010: 15).

Karasu (2009a) ise, İngiltere'de BKA'ların 10 yıllık performanslarını gözlemleyerek, bölgeler arası gelişmişlik farkını azaltma, istihdam veya yerel kalkınmaya etkileri bakımından hedeflerin gerisinde olduğunun resmi raporlarda da ortaya konduğu sonucuna ulaşmıştır. İngiltere'de kimi aktörler⁸ de BKA'ların etkinlik bakımından başarısız olduğunu iddia ederek, kapatılmaları için baskı yapılmıştır (Akpınar, 2017: 300-301).

⁷ PWC (Price Waterhouse Coopers), denetim ve danışmanlık gibi alanlarda 158 ülkede faaliyet gösteren firmadır.

⁸ Örneğin Vergi Mükellefi İttifakı (Tax Payer Alliance) adlı sivil toplum kuruluşu, BKA'ların bölgesel kalkınmada başarısız olduğunu ileri sürerek, kapatılmaları için lobi yapmıştır (Akpınar, 2017: 300).

Karasu (2015: 290-291) da Türkiye'de BKA'ların 2012 yılı gider bütçesi gerçekleşme verilerini analiz ederek, bütçe verimliliğinin çok düşük düzeylerde kaldığını; bunun başlıca nedenlerinden birinin, ajansların asli fonksiyonlarına (proje/faaliyet desteği, mali yardım) ayırdığı kaynağın yalnızca % 10-30'unu (bazı ajanslarda bu oran daha düşük) kullanmaları olduğunu tespit etmiştir. İngiltere'de ve Türkiye'deki BKA'ların performanslarının düşük olduğu düşüncesinden hareketle; sorununun, BKA modelinin iyi uygulanamamasından kaynaklanmadığını, aksine modelin kendisi olduğunu iddia etmiştir (Karasu, 2015: 294-295).

Literatürde etki analizi çalışmaları ile öne çıkan H. Lenihan da araştırmalarını İrlanda'daki ajanslar üzerine yapmıştır. İrlanda'daki dört ajans, 1980-2003 döneminde yaklaşık 5,5 milyar € hibe vermiştir (Lenihan et al., 2005: 70-71). Bu ajanslardan biri, ülkenin tek BKA'sı olan Shannon Kalkınma Ajansı'dır (SD).

Lenihan (1999), İrlanda'da Shannon Kalkınma Ajansı tarafından yerli firmalara (% 91'i KOBİ) verilen hibelerin etkisini değerlendirmiştir. Bu amaçla ajanstan 1995 yılında hibe alan 77 firmanın yöneticileri ile mülakatlar yapmıştır. Dara kaybı (deadweight⁹) ve de-plasman (displacement¹⁰) unsurları ile yapılan analiz sonucunda şu sonuçlara ulaşılmıştır:

- Firmaların % 53'ü "saf" dara kaybını; % 10,4'ü ise "sıfır" dara kaybını belirtmiştir.
- Kısmi dara kaybı ile genel dara kaybı oranı, % 78,4'e yükselmiştir.
- De-plasman oranı, % 4,2 olarak tahmin edilmiştir.

Lenihan (2001), Shannon Kalkınma Ajansı'ndan hibe desteği alan yabancı uyruklu firmaların dara kaybı oranını da % 71,3 olarak tespit etmiştir (Lenihan, 2003: 43).

Lenihan daha sonraki çalışmasında (2004), hibe desteğinin değerlendirilmesinde yalnızca dara kaybını ve de-plasmanı tahmin etmenin yeterli olmadığını iddia etmiştir. Shannon Kalkınma Ajansı'ndan hibe alan firmaların dara kaybını değerlendirmek için yeni bir metodolojik yaklaşım uygulamıştır. Analizle hibe türünün, firma büyüklüğünün, yatırım değerlendirmesinin hibeye dahil olup

⁹ Müdahalenin olmadığı durumda da gerçekleşeceği öngörülen değişiklikler, müdahaleden kaynaklanmış kabul edilmemekte ve dara kaybı (deadweight) olarak adlandırılmaktadır (Ersayın, 2012: 12).

¹⁰ De-plasman, müdahalenin sonuçlarının, başka bir yerdeki sonuçları azaltma derecesidir. Müdahalenin toplam etkisi hesaplanırken böyle bir etkiye neden olan sonuçlar toplama eklenmemelidir (Ersayın, 2012: 24-25).

olmadığının ve firmanın ilk kez mi yoksa yeniden mi hibe aldığına darada kaybını önemli ölçüde etkilediğini belirlemiştir.

Lenihan ve Hart (2006) ise, Shannon Kalkınma Ajansı'nın desteklediği firmaların menşenin (yerli-yabancı) darada kaybı ve deplasman üzerindeki etkisini sorgulamışlar. Analizle darada kaybında mülkiyetin önemli olmadığını; ancak yabancı firmaların ihracat eğiliminin daha yüksek olması nedeniyle yerli firmaların deplasman oranının, düşük düzeyde de olsa nispeten daha yüksek olduğunu tespit etmişler.

3. Türkiye'de Bölgesel Kalkınma Ajansları

Türkiye'de bölgesel politikalar, iki nedenle değişmiştir (TÜSİAD, 2008: 14; Arslan, 2010: 87-88). Birincisi, bölgesel kalkınma politikalarının başarısız olmasıdır. Türkiye'de, "doğu-batı ekseninde"nde bölgeler arasında gelişmişlik farkı vardır. Merkezi yönetim, bu farkı azaltmak için 1960'lardan itibaren Beş Yıllık Kalkınma Planları, Kalkınmada Öncelikle Yörelere, teşvik sistemi gibi yaklaşımlar uygulamış; ancak başarılı olamamıştır.

İkincisi ise, Türkiye'nin AB'ye¹¹ üyelik sürecidir. Helsinki Zirvesi'nde (1999) AB'ye aday ülke statüsü verilen Türkiye'de, bölgesel politika alanında yasal ve kurumsal düzenlemeler yapılmıştır. Bu çerçevede 5449 sayılı kanuna (2006) göre, 26 tane BKA kurulmuştur. Türkiye'de ilk BKA'lar, 2006 yılında pilot olarak kurulan İZKA ve ÇKA'dır.

BKA'ların temel amacı, yerel kalkınmayı hızlandırmaktır. Görevlerinden biri, bölge planlarında yer alan faaliyetleri ve projeleri desteklemektir.

Başlıca gelirleri, kamu ve özel kaynaklar ile fonlardır. Kamu kaynakları, merkezi ve yerel yönetimlerin transfer ettiği ödeneklerdir. Özel kaynaklar ise, bölgedeki sanayi ve ticaret odalarının aktardığı paylardır. AB ve küresel kurumlardan da fon sağlamaktadır.

Başlıca giderleri, projelere verilen mali desteklerdir. BKA'lar, 2008-2016 döneminde yerel aktörlerin yaklaşık 16 bin projesine 2016 yılı fiyatlarıyla yaklaşık 3,8 milyar TL destek vermiştir. Yararlanıcıların eş finansmanı ile bölge ekonomilerinde yaklaşık 6,6 milyar TL tutarında bir kaynağı harekete geçirmişler (KB, 2017: iii-iv). 5449 sayılı kanuna göre BKA'lar, faaliyetlerinden ve verdikleri desteklerin sonuçlarından sorumludur.

¹¹ BKA'ların dış kökenli ve AB'nin bir dayatma projesi olduğu, İngiltere'de de dile getirilmiştir (Karasu, 2009a: 33).

3.1. İzmir Kalkınma Ajansı (İZKA)

İzmir, coğrafi olarak Türkiye'nin batısında, Ege Bölgesi'ndedir. Yaklaşık 4 milyon nüfusa sahip olup; bölgenin en büyük ve en gelişmiş kentidir. Sosyo-ekonomik gelişmişlikte İstanbul'un ve Ankara'nın ardından 3. sırada yer almıştır (İZKA, 2010: 20-23).

İzmir Ticaret Odası, Türkiye'nin ilk kalkınma ajansı olan Ege Bölgesi Kalkınma Ajansı'nı (EBKA, 1993) kurmuştur. İzmir'de, işletmelerin Ar-Ge desteklerinden faydalanma oranının düşük olduğu; dolayısıyla bir "rehber"e (BKA) ihtiyaç duyulduğu tespit edilmiştir (İZKA, 2010: 21; İZKA, 2012a: 32, 50). Bunun üzerine EBKA deneyiminin de etkisiyle İzmir'in kalkınmasını hızlandırmak için 2006 yılında İZKA kurulmuştur.

İZKA, İzmir'in kalkınmasına yönelik çeşitli faaliyetler yürütmüştür. Bunlar, planlama ve yenilikçilik faaliyetleri¹² şeklinde iki grupta ele alınabilir (Çelik, 2015: 119). Planlama faaliyetleri çerçevesinde orta ve uzun vadeli planlar hazırlamıştır. Bunlar, 2009-2013 Bölge Planı, 2010-2013 Bölge Planı ve 2014-2023 Bölge Planı. Planlarda, İzmir'in kalkınma eksenlerini, hedeflerini ve önceliklerini belirlemiştir (İZKA, 2012b: 30).

Yenilikçilik faaliyetleri kapsamında kümelenme yaklaşımını benimsemiş; kümelenme stratejisi (2009) ve yenilik stratejisi (2012) geliştirmiştir. BKA'lar arasında ilk olan bu stratejilerin temel amacı, Yenilikçi İzmir vizyonunu gerçekleştirmektir (İZKA, 2012b: 30).

Yerel aktörlerin ulusal ve küresel düzeyde işbirliğini geliştirmek için ECA, TCI Network, EU DRIVERS, ESMU, INSME, EURADA gibi küresel ağlara üye olmuştur (İZKA, 2012b: 33, 35). Ayrıca Ege Üniversitesi ile işbirliğinde İzmir Kümelenme ve Yenilik Portalı'nı (www.izmirkumelenme.org) kurmuştur.

3.2. Çukurova Kalkınma Ajansı (ÇKA)

Çukurova bölgesi, Türkiye'nin güneyinde yer almaktadır. 3,8 milyon nüfusa (Adana, 2,1; Mersin, 1,7) sahiptir. Bölgenin kentleri olan Adana ve Mersin, illerin sosyo-ekonomik gelişmişlik sıralamasında 8. ve 17. sırada yer almıştır (ÇKA (1): 144-147; ÇKA (2): 4). Bölgede tarım, lojistik ve enerji sektörleri öne çıkmıştır (ÇKA,

¹² Yenilikçilik faaliyetleri, bölgenin yenilik yapma kapasitesini artırmaya yönelik çalışmalarlardır. Yenilik yapma kapasitesi, şu unsurlarla yakından ilişkilidir: Yerel aktörlerin yenilik konusunda farkındalık düzeyi ve işbirliği yapma imkanı, yenilikçi girişimcilerin desteklenmesi ve Ar-Ge altyapısı. BKA'lar, bu unsurları geliştirmek için kümelenme, yenilik ve ağ şeklinde yenilikçilik faaliyetlerinde bulunur (Çelik, 2015: 4).

2013: 86, 106).

Mersin Ticaret ve Sanayi Odası, bölgenin kalkınmasını hızlandırmak için Mersin Kalkınma Ajansı'nı (MEKA, 2002) kurmuştur. Bu deneyim temelinde de 2006 yılında ÇKA kurulmuştur. ÇKA, bölgenin kalkınmasına yönelik planlama ve yenilikçilik faaliyetlerinde bulunmuştur (Çelik, 2015: 153-154).

Planlama faaliyetleri ile bölgenin potansiyelini ve gelişme eksenlerini belirlemek için üç tane plan hazırlamıştır. Bunlar, 2007-2008 Strateji Belgesi, 2010-2013 Çukurova Bölge Planı ve 2014-2023 Çukurova Bölge Planı.

Yenilikçilik faaliyetleri kapsamında kümelenme yaklaşımını benimsemiş; tarım, turizm ve lojistik sektörlerinde platformlar ("küme"ler) kurmuş; yerel aktörler tarafından geliştirilen Bölgesel Yenilik Stratejisi'nin (RIS-Mersin, 2005) uygulanmasına katkıda bulunmuştur. Sağlık ve enerji sektörlerinde de kümelenme girişimlerini desteklemiştir.

3.3. İZKA'ya ve ÇKA'ya İlişkin Literatür Özeti

İZKA ve ÇKA, Türkçe literatürde çok sayıda bilimsel araştırmaya konu olmuştur. Bu çalışmalar, konularına göre, planlama ve kümelenme faaliyetleri ile etki analizi şeklinde tasnif edilerek, Tablo 2'de sunulmuştur.

Tablo 2: İZKA'ya ve ÇKA'ya İlişkin Literatür Özeti

Konu	Yazarı	Amacı	Yöntemi*	Sonucu
Planlama Faaliyetleri	Aydoğdu (2010)	2009-2013 Bölgesel Gelişme Planı'nı incelemektir.	Anket	Planlama faaliyetlerinin etkinliği, yerel aktörlerin katılımı ile artacaktır.
	Akpınar (2010)	2010-2013 Bölge Planı'nı incelemektir.	Doküman Analizi	Plan, yerel aktörlerin katılımı ile hazırlanmıştır.
	Burak (2011)	2010-2013 Bölge Planı'nı incelemektir.	Doküman Analizi	BKA'lar, "veri toplayan bir aktör"dür.
	Eldeniz (2011)	İZKA'nın 2010-2013 Bölge Planı'nı incelemektir.	Mülakat, Doküman Analizi	İZKA, planın koordinatörü, destekleyicisi ve katalizörüdür.
Kümelenme Faaliyetleri	Özdemir ve İneler (2009)	İZKA'nın kümelenme faaliyetlerini incelemektir.	Doküman Analizi	İZKA'nın kümelenme faaliyetleri, örnek alınabilir.
	Haşar ve İneler	İZKA'nın kümelenme	Doküman Analizi	İZKA'nın kümelenme faaliyetleri, örnek

Bölgesel Kalkınma Ajansları'nın Etki Analizi: İZKA ve ÇKA Örnekleri

	(2011)	faaliyetlerini incelemektir.		alınabilir.
	Günaydın (2013a)	İZKA'nın kümelenme faaliyetlerini incelemektir.	Doküman Analizi	İZKA'nın kümelenme faaliyetleri, örnek alınabilir.
Etki Analizi	İZKA (2011)	MDP'lerin etkinliğini analiz etmektir.	Anket	MDP'ler, istihdam ve ciro artışına yol açmıştır.
	ÇKA (2011)	MDP'lerin etkinliğini analiz etmektir.	Anket	MDP'ler, üretim, ciro ve ihracat artışı sağlamıştır.
	İçen (2012)	İZKA'nın kalkınmaya katkısını tespit etmektir.	Anket	İZKA, MDP ile kırsal kalkınmayı sağlamaktadır.
	Ersayın (2012)	MDP'lerin katkısını belirlemektir.	Anket	MDP'lerin % 50'sinin, kalkınmaya etkisi yoktur.
	Günaydın (2013b)	MDP'lerin kalkınmaya etkisini belirlemektir.	Doküman Analizi	İzmir'in eğitim ve istihdam düzeyi artmıştır.
	Şimşek (2013)	MDP'lerin etkinliğini ölçmektir.	Veri Zarflama Analizi	İZKA, etkinlik skorunda 3. sırada yer almıştır.
	Meydan (2014)	MDP'lerin etki analizini yapmaktadır.	Anket	MDP, ciro ve istihdam artışına yol açmıştır.
	Çelik (2015)	MDP'lerin etki analizini yapmaktadır.	Anket, Mülakat	MDP'ler, üretim, istihdam ve ihracat miktarını artırmıştır.

* Bazı çalışmalarda, yöntem belirtilmemiş olup; bu, yazar tarafından tespit edilmiştir.
Kaynak: Yazar tarafından geliştirilmiştir.

Tablo 2'ye göre, Aydoğdu (2010), Akpınar (2010), Burak (2011) ve Eldeniz (2011), İZKA'nın planlama faaliyetlerini analiz etmişler. Aydoğdu (2010), 2009-2013 Bölgesel Gelişme Planı'nı toplumsal sermaye temelinde incelemiştir. Sosyal Kalkınma MDP (2008) ile desteklenen Tütün Teknolojisi Mühendislerinin Sektörel Uyum Projesi'ni örnek almıştır. Tütün eksperlerinin toplumsal sermayeden faydalanma düzeyini, anket tekniği ile belirlemiştir.

Akpınar (2010), 2010-2013 Bölge Planı'nı doküman analizi tekniği ile bölgesel planlama yaklaşımına dayalı olarak incelemiştir. Planın hazırlık sürecinde 3 bin kişi ile görüşülmesinin, planın meşruiyetini ve sahiplenme düzeyini artırdığını belirtmiştir. Analizle bölge planlarının, katılımcı demokrasinin de gelişmesine katkıda

bulunacağı sonucuna ulaşmıştır.

Burak (2011), 2010-2013 Bölge Planı'nı doküman analizi tekniği ile incelemiştir. Planın, "zaman ve mekan boyutu" dikkate alınmadan, kısa vadeli olarak hazırlandığını belirtmiştir. Analiz sonucunda planı, bir tür "yatırım teşvik rehberi" olarak nitelendirerek; BKA'ların, planlama sürecinde yalnızca veri toplayan bir aktör olduğuna kanaat getirmiştir.

Eldeniz (2011), İZKA'nın kurumsal performansını 2010-2013 İzmir Bölge Planı'na göre, mülakat ve doküman analizi teknikleri ile ölçmüştür. İZKA'nın planı, yerel aktörlerle birlikte hazırladığını; planın uygulayıcısı değil, koordinatörü, destekleyicisi ve katalizörü olduğunu tespit etmiştir.

Özdemir ve İneler (2009), Haşar ve İneler (2011) ile Günaydın (2013a) ise, İZKA'nın kümelenme faaliyetlerini incelemişler. İZKA'nın, İzmir'in öncü ve gelişen sektörlerinde kümelerin kurulmasına ve gelişmesine yönelik girişimlerini ortaya koyarak; bu faaliyetlerin, Türkiye'deki BKA'lara örnek olabileceği sonucuna ulaşmışlar.

İZKA (2011), ÇKA (2011), İçen (2012), Ersayın (2012), Günaydın (2013b), Şimşek (2013), Meydan (2014) ve Çelik (2015) ise, MDP'lerin bölgesel kalkınmaya katkısını, etki analizi ile tespit etmişler. İZKA (2011), 2008 yılında gerçekleştirdiği Sosyal Kalkınma MDP'nin ve KOBİ MDP'nin etki analizini anket tekniği ile yapmıştır. KOBİ MDP ile desteklenen işletmelerin istihdam miktarını artırdığını; ayrıca bunlardan % 73'ünün, projelerini ajans desteği olmasa da uygulayabileceğini belirlemiştir.

ÇKA (2011), 2008 yılında uyguladığı MDP'lerin etki analizini yaptırmıştır. Anket, mülakat ve vaka analizi teknikleri ile yapılan analizde, İktisadi Kalkınma MDP'nin bölgesel kalkınmaya, yenilik, üretim, ciro ve ihracat bakımından katkıda bulunduğu ortaya konmuştur.

İçen (2012), İZKA'nın Tarım ve Kırsal Kalkınma MDP (2009) ile kırsal kalkınmaya katkısını ele almıştır. MDP ile desteklenen işletmelere anket uygulamıştır. Analiz sonucunda İZKA'nın, istihdam, üretim ve ihracat artışı ile kırsal kalkınmaya katkıda bulunduğunu belirlemiştir.

Ersayın (2012), İZKA'nın ve ÇKA'nın KOBİ'lere yönelik MDP'lerinin (2008) "etki"sini, anket tekniği ile incelenmiştir. Desteklenen işletmelerde, istihdam ve üretim artışı olduğunu tespit etmiştir. Ayrıca işletmelerin % 20'sinin, ajans desteği olmadan da

projelerini gerçekleştirebileceğini; desteklerin yaklaşık % 50'sinin, bölgesel kalkınmaya katkısının olmadığını belirlemiştir.

Günaydın (2013b), İZKA'nın Sosyal Kalkınma MDP (2008) ile KOBİ MDP'nin (2008) İzmir'in kalkınmasına katkısını doküman analizi tekniği ile ortaya koymuştur. Analiz sonucunda MDP'lerle desteklenen projelerin, İzmir'in eğitim ve istihdam düzeyini artırdığını tespit etmiştir.

Şimşek (2013), MDP'lerin etkinliğini Veri Zarflama Analizi (VZA) tekniği ile ölçmüştür. 18 tane ajansı karşılaştırmalı olarak analiz ederek, 7 tanesinin etkin olduğunu belirlemiştir. Hesaplanan "etkinlik skoru"na göre İZKA, % 145 oranı ile üçüncü sırada; ÇKA ise, % 95 ile etkinlik skoruna en yakın ajanslar arasında yer almıştır.

Meydan (2014), ÇKA'nın, Orta Karadeniz Kalkınma Ajansı'nın ve Doğu Anadolu Kalkınma Ajansı'nın 2009 yılında uyguladığı MDP'lerin etki değerlendirmesini anket tekniği ile yapmıştır. Anket sonucunda, desteklenen işletmelerde ciro ve istihdam seviyesinin arttığını tespit etmiştir.

Çelik (2015), İZKA'nın Teknolojik Üretim ve Yenilik MDP (2011) ile ÇKA'nın Rekabetçilik ve Yenilik MDP'nin (2012) etki analizini anket ve mülakat teknikleri ile yapmıştır. Analiz sonucunda desteklenen işletmelerde üretim, istihdam ve ihracat artışı olduğunu belirlemiştir.

Bu araştırmada ise İZKA'nın ve ÇKA'nın bölgesel kalkınmaya katkısı; dolayısıyla etkinliği, Tablo 2'de etki analizi kısmında belirtilen çalışmaların bulguları çerçevesinde ortaya konarak, bir değerlendirmesi yapılmıştır.

3.4. İZKA'nın ve ÇKA'nın Etki Analizi

BKA'lar, 5449 sayılı kanuna göre MDP'ler aracılığıyla desteklediği projelerin ve faaliyetlerin en az % 10'unun uygulanma sürecini izleme faaliyetleri kapsamında takip eder. İzleme, bölge düzeyinde BKA'lar; ulusal düzeyde ise Kalkınma Bakanlığı tarafından yapılır.

BKA'lar, desteklenen projelerin üretim, istihdam, yatırım, ihracat gibi yönlerden bölgesel kalkınmaya katkısını belirlemek için etki analizi yapar. En geç iki yılda bir yapılan bu analizin sonuçları, faaliyet raporlarında belirtilir.

Türkiye'de 21 tane BKA'nın etki analizi yaptığı tespit edilmiştir (KB, 2016: 259; KB, 2017: 163-168). İZKA'ya ve ÇKA'ya ilişkin etki analizlerinin bulguları Tablo 3'de sunulmuştur.

Tablo 3: İZKA'nın ve ÇKA'nın MDP'lerle Desteklediği Projelerin Bölgesel Kalkınmaya Etkisi (%)

Etkiler		İZKA (2011) (1)	ÇKA (2011) (2)	Çelik (2015) (1-2)	İçen (2012) (1)	Ersayın (2012) (1-2)	Günaydın (2013b) (1)
Yenilikler	Ürün	72	56	50-84	-	-	-
	Süreç	78	64	100-78	-	-	-
	Pazarlama	44	-	25-47	-	-	-
	Örgütsel	36	30	30-75	-	-	-
Sonuçlar	Ar-Ge	61	48	92-81	-	-	-
	İstihdam	14	22	50-66	56	17	11
	Üretim	-*	-	58-53	40	29	35
	İhracat	-	16,5	8-34	36	-	-
Dışlama/Engelleme Etkisi**		73	85	83-37,5	-	51-58	-

*: Bu konu, çalışmada ele alınmamıştır.

** : Dışlama-engelleme etkisi; MDP'nin uygun biçimde hazırlanmaması halinde desteğin, yararlanıcıların yapacağı yatırımların yerini alması ve hatta onları azaltması olarak ifade edilir (ÇKA, 2011:5).

1: İZKA'ya ilişkin etki analizi. 2: ÇKA'ya ilişkin etki analizi.

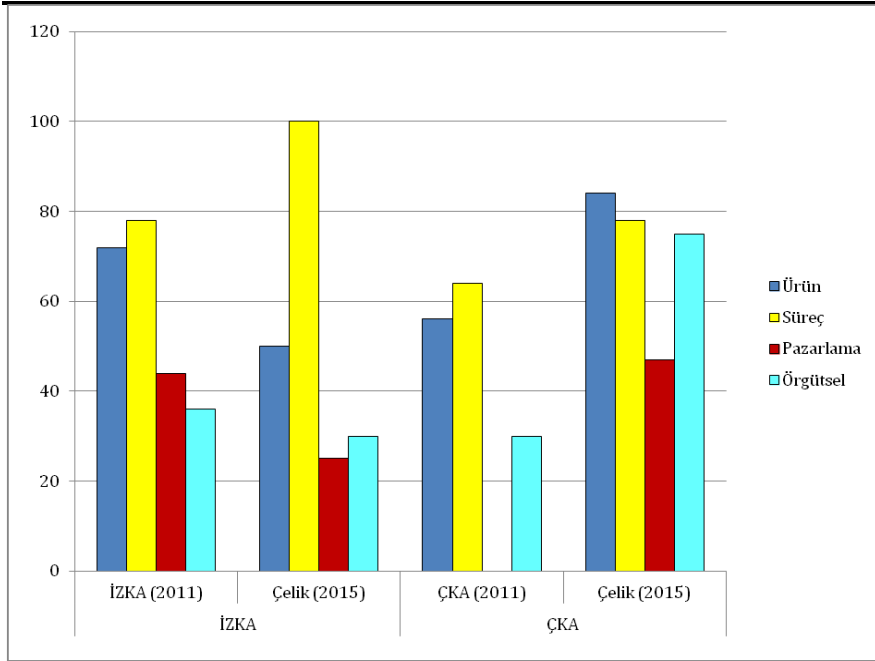
Kaynak: Yazar tarafından geliştirilmiştir.

Tablo 3'e göre etki analizlerinin bulguları, üç grupta toplanabilir. Birincisi, MDP ile desteklenen projeler kapsamında yapılan yenilikler. İkincisi, proje sonucunda işletmenin Ar-Ge, üretim, istihdam ve ihracat düzeyindeki değişimler. Üçüncüsü ise, projenin ajans desteği olmadan da gerçekleşmesini ifade eden dışlama/engelleme etkisidir.

3.4.1. MDP'ler Aracılığıyla Yapılan Yenilikler

BKA'lar, MDP'ler ile desteklediği projeler aracılığıyla bölgede yeniliklerin yapılmasına katkıda bulunabilir. İZKA'nın ve ÇKA'nın desteklediği projelerde yapılan yeniliklere ilişkin bulgular, Tablo 3'de ve Grafik 1'de sunulmuştur.

Bölgesel Kalkınma Ajansları'nın Etki Analizi: İZKA ve ÇKA Örnekleri

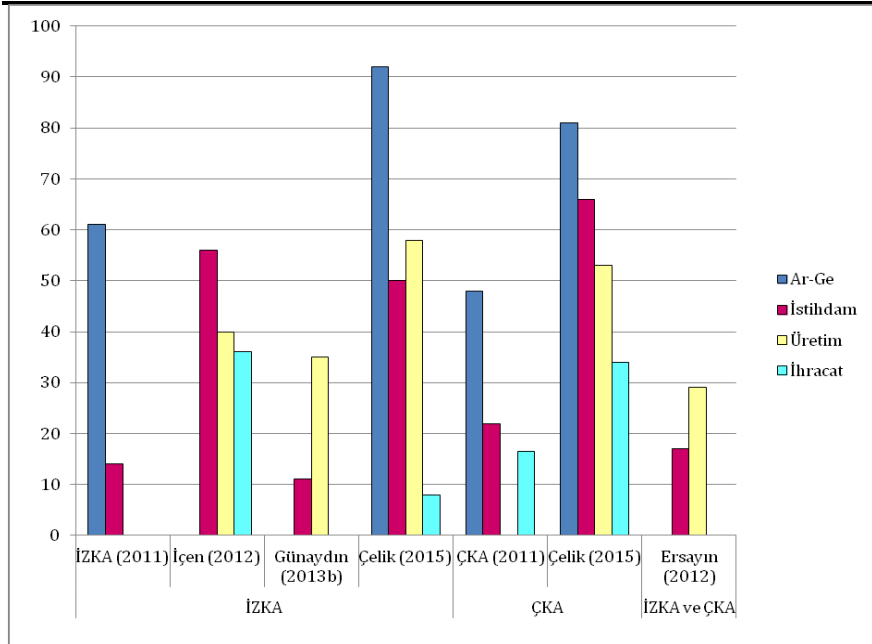


Grafik 1: MDP İle Desteklenen Projelerde Yapılan Yenilikler (%)

Tablo 3'e ve Grafik 1'e göre, İZKA'nın ve ÇKA'nın MDP'lerle desteklediği projelerde ürün, süreç ve pazarlama yeniliği ile örgütsel yenilik yapılmıştır. Bunlar arasında süreç ve ürün yenilikleri öne çıkmıştır.

3.4.2. MDP'ler Aracılığıyla Elde Edilen Çıktılar

BKA'lar, MDP'ler aracılığıyla bölgede Ar-Ge faaliyetleri ile üretim, istihdam ve ihracat miktarında artış sağlayabilir. Bunlara ilişkin bulgular, Tablo 3'de ve Grafik 2'de sunulmuştur.



Grafik 2: MDP İle Desteklenen Projelerin Çıktıları (%)

Tablo 3'e ve Grafik 2'ye göre, İZKA'nın ve ÇKA'nın MDP ile desteklediği projeler, bölgede Ar-Ge faaliyeti ile istihdam, üretim ve ihracat düzeyini artırmıştır. Projeler kapsamında daha ziyade Ar-Ge faaliyeti ile istihdam ve üretim miktarında artış sağlanmıştır.

Ar-Ge faaliyetleri, bölgenin yenilik yapma kapasitesini¹³ de geliştirebilir. Ersayın (2012: 98), MDP'nin yerel aktörlerin proje geliştirme kapasitesine etkisini (öğrenme etkisi) belirlemiştir. Anket uyguladığı işletmelerden % 68,8'i, destek ile ilk defa sistematik bir şekilde proje hazırladığını, uyguladığını ve izlediğini; % 61,5'i, proje hazırlama ve uygulama kapasitelerinin arttığını; % 59,4'ü ise, yeni projeler planladığını ifade etmiştir.

Etki analizlerinin bulgularına göre MDP'ler; dolayısıyla BKA'lar, bölgesel kalkınmaya yenilik, Ar-Ge, üretim, istihdam ve ihracat bakımından katkıda ("etki"de) bulunmuştur.

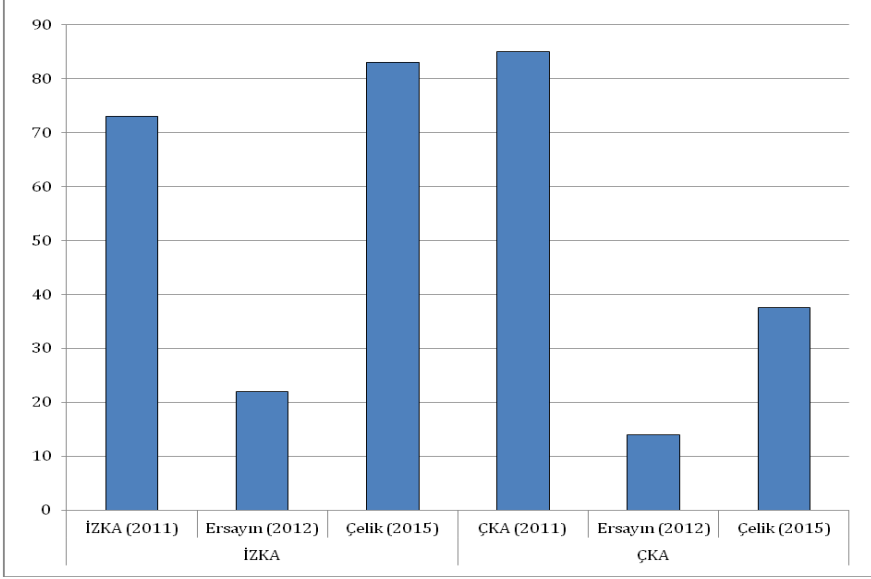
3.4.3. MDP'lerin Dışlama/Engelleme Etkisi

Dışlama-engelleme etkisi, ajans desteği olmadan da projesini uygulayabilecek yararlanıcılara, MDP ile finansman sağlanması

¹³ Yenilik yapma kapasitesi, projenin işletmede/bölgede yeni yenilikçi fikirlerin gelişmesine ve gerçekleşmesine yol açması şeklinde tanımlanabilir.

Bölgesel Kalkınma Ajansları'nın Etki Analizi: İZKA ve ÇKA Örnekleri

şeklinde tanımlanabilir. Bu etki, MDP'nin uygun biçimde hazırlanmaması halinde desteğin, yararlanıcıların yapacağı yatırımların yerini alması; hatta onları azaltmasıdır (ÇKA, 2011: 5). MDP'nin etkinliğini azaltan bu etkiye ilişkin bulgular, Tablo 3'de ve Grafik 3'de sunulmuştur.



Grafik 3: MDP'lerin Dışlama/Engelleme Etkisi (%)

Tablo 3'e ve Grafik 3'e göre, İZKA'nın ve ÇKA'nın MDP'lerinin dışlama/engelleme etkisini, İZKA (2011) % 73; ÇKA (2011) % 85; Ersayın (2012), Çukurova'da % 14 ve İzmir'de % 22; Çelik (2015) ise, Çukurova'da % 37,5 ve İzmir'de % 83 oranında tespit etmişler. Bu bulgulardan da anlaşılacağı gibi dışlama/engelleme etkisi, MDP'nin; dolayısıyla İZKA'nın ve ÇKA'nın bölgesel kalkınmaya katkısını azaltıcı yönde gerçekleşmiştir.

4. Sonuç

Büyük Bunalım'dan (1929) sonra Bölgesel Kalkınma Ajansları (BKA'lar) kurulmuştur. BKA'ların başlıca görevi, yerel aktörlerin işbirliğinde bölgesel kalkınmayı hızlandırmaktır.

Türkiye'de, AB'nin de "etki"si ile 2006-2009 döneminde 26 tane BKA kurulmuştur. Bunlardan İzmir Kalkınma Ajansı (İZKA) ve Çukurova Kalkınma Ajansı (ÇKA), 2006 yılında kurulan pilot BKA'lardır. BKA'lar, Mali Destek Programları (MDP'ler) ile yerel aktörlerin bölgesel kalkınmaya yönelik projelerine destek vermişler.

Çalışmada, İZKA'nın ve ÇKA'nın uyguladığı MDP'lerin etkinliği; dolayısıyla bölgesel kalkınmaya katkısı, etki analizlerinin bulgularına göre ortaya konmuştur. Analiz sonucunda yapılan belli başlı tespitler ve getirilen öneriler şunlardır:

Tespitler:

- BKA'lara ve faaliyetlerine ilişkin istatistik veriler kısıtlıdır.
- BKA'ların çoğu etki analizi yapmıştır (Bkz: 4 nolu dipnotu).
- Bilimsel araştırmalarda BKA'lara ilişkin etki analizleri, daha ziyade İZKA ve ÇKA üzerine yoğunlaşmıştır.
- İZKA ve ÇKA, MDP'ler ile bölgesel kalkınmaya ürün ve süreç gibi yenilikler yapılması; Ar-Ge, üretim, istihdam ve ihracat artışı şeklinde katkıda bulunmuşlar.
- MDP'lerin dışlama/engelleme etkisi, ajansların yerel kalkınmaya katkısını azaltmıştır.

Bu tespitlerden hareketle MDP'lerin; dolayısıyla BKA'ların etkinliğini artırmaya yönelik şu öneriler getirilebilir.

Öneriler:

- BKA'lar, faaliyetlerine ilişkin verilerin toplandığı bir veri/bilgi bankası kurmalıdır.
- MDP'ler, engelleme/dışlama etkisi en az düzeyde olacak şekilde hazırlanmalı ve uygulanmalıdır.
- MDP'ler, bölgesel kalkınmaya en çok etkide bulunabilecek alanlara ve yararlanıcılara yönelik olarak hazırlanmalıdır.

KAYNAKLAR

AKPINAR, Rasim (2010), "Türkiye'de Kalkınma Ajanslarının Hazırlanan Bölge Planlarına Dair Bir Kritik: İZKA'nın İzmir Bölge Planı (2010-2013) Örneği", *Dokuz Eylül Üniversitesi Sosyal Bilimler Enstitüsü Dergisi*, Cilt 12, Sayı 4, ss. 7-18.

AKPINAR, Rasim (2017), "Yerel Yönetişimin Yeni Bir Kurumsal Aracı Olarak Kalkınma Kurulları: İzmir Kalkınma Kurulunda Nitel Bir Araştırma", *Pamukkale Üniversitesi Sosyal Bilimler Enstitüsü Dergisi*, Cilt 28, ss. 297-310.

ARSLAN, Erdal (2010), "Kalkınma Ajansları ve Kalkınma Ajanslarının Türkiye Ekonomisine Beklenen Katkıları", *Kamu-İş*, Cilt 11, Sayı 3, ss. 85-108.

AYDOĞDU, Çağkan (2010), *Kalkınma Ajansları ve Toplumsal*

Sermaye İlişkilerinde Stratejik Yaklaşım, Dokuz Eylül Üniversitesi Sosyal Bilimler Enstitüsü, (Yayınlanmamış Yüksek Lisans Tezi), İzmir.

BAILEY, David and PROPRIS, Lisa De (2012), Look before you LEP: English Cluster Policy from RDAs to LEPs, 12 p.

BENTLEY, Gill, BAILEY, David and SHUTT, John (2010), From RDAs to LEPs: A New Localism? Case Examples of West Midlands and Yorkshire, Forthcoming in *Local Economy*, 24 p.

BURAK, Mesut B. (2011), *Kalkınma Ajanslarının Bölge Planlama Sürecindeki Yeri, İzmir Kalkınma Ajansı 2010-2013 İzmir Bölge Planı Örneği*, Dokuz Eylül Üniversitesi Fen Bilimleri Enstitüsü, (Yayınlanmamış Yüksek Lisans Tezi), İzmir.

ÇELİK, Fatih (2015), *Bölgesel Kalkınma Ajanslarının Yeniliklere Katkıları: Teori, Deneyimler ve Türkiye Uygulamalarının Değerlendirilmesi*, Erciyes Üniversitesi Sosyal Bilimler Enstitüsü, (Yayınlanmamış Doktora Tezi), Kayseri.

ÇELİK, Fatih (2017), "Bölgesel Kalkınma Ajansı Deneyimlerinin Karşılaştırmalı Analizi: İngiltere ve Türkiye Örnekleri", *Afyon Kocatepe Üniversitesi Sosyal Bilimler Enstitüsü Dergisi*, Cilt 19, Sayı 2, ss. 145-171.

ÇKA (Çukurova Kalkınma Ajansı) (1), *Mevcut Durum Analizi*, 439 s.

ÇKA (2), *Ön Bölgesel Gelişme Planı (2007-2008)*, 24 s.

ÇKA (2011), *Mali Destek Programları Değerlendirme Raporu*, 133 s.

ÇKA (2013), *2014-2023 Çukurova Bölge Planı (Taslak)*, 297 s.

DDK (Cumhurbaşkanlığı Devlet Denetleme Kurulu) (2014), *Türkiye'nin Kalkınma Ajansları Uygulamasının Değerlendirilmesi*, 830 s.

ELDENİZ, Feyza (2011), *The Assessment of Institutional Performance in Izmir Development Agency*, Orta Doğu Teknik Üniversitesi Sosyal Bilimler Enstitüsü, (Yayınlanmamış Yüksek Lisans Tezi), Ankara.

ERSAYIN, Zeki (2012), *Kamu Müdahalelerinde Katkısalılığın Değerlendirilmesi: Çukurova ve İzmir Kalkınma Ajansları KOBİ Destekleri Örneği*, Devlet Planlama Teşkilatı, (Yayınlanmış Uzmanlık Tezi), 181 s.

EURADA (1999), *Creation, Development and Management of RDAs. Does it have to be so difficult?*, 169 p.

GÜNAYDIN, Davuthan (2013a), "Bölgesel Kalkınma Sürecinde Kümelenmeler: TR31 İzmir Bölgesi Örneği", *International Anatolia Akademik Online Journal*, Cilt 1, Sayı 2, ss. 11-47.

GÜNAYDIN, Davuthan (2013b), "Türkiye'de Bölgeler Arası Gelişmişlik Farklarının Giderilmesinde Kalkınma Ajanslarının Yeri: İZKA Mali Destek Programları Örneği", *Dokuz Eylül Üniversitesi Sosyal Bilimler Enstitüsü Dergisi*, Cilt 15, Sayı 1, ss. 73-101.

HAŞAR, Emin Ç. ve İNELER, Filiz M. (2011), "İzmir Kümelenme Stratejisi Deneyimi ve Kümelenmenin Yönetimi", 5. *Bölgesel Kalkınma ve Yönetişim Sempozyumu*, Ankara, ss. 253-272.

İÇEN, Ahmet (2012), *Türkiye'deki Bölgesel Kalkınma Ajanslarının Kırsal Kalkınmadaki Rolü: İzmir Kalkınma Ajansı Örneği*, Yalova Üniversitesi Sosyal Bilimler Enstitüsü, (Yayınlanmamış Yüksek Lisans Tezi), Yalova.

İZKA (İzmir Kalkınma Ajansı) (2010), *İzmir Bölge Planı 2010-2013*, 161 s.

İZKA (2011), *İZKA Etki Analizi Araştırması*, 117 s.

İZKA (2012a), *İzmir Bölgesel Ar-Ge ve Yenilik Kapasitesi Analizi*, 123 s.

İZKA (2012b), *2011 Faaliyet Raporu*, 114 s.

KARASU, Koray (2009a), "Yerelleşme Söylemi ve Bölge Kalkınma Ajansları", *Memleket Siyaset Yönetim*, Cilt 4, Sayı 11, ss. 1-43.

KARASU, Koray (2009b), "Yeni Bir Tür Merkezleşmenin Aracı Olarak Bölge Kalkınma Ajansları", *Memleket Mevzuat*, Cilt 4, Sayı 46, ss. 24-33.

KARASU, Koray (2015), "Kalkınma Ajansları: 'Modelimi Kaybettim. Hükümsüzdür' Ölçek Siyasetinin Yerelliği", *Ankara Üniversitesi SBF Dergisi*, Cilt 70, Sayı 2, ss. 273-316.

KB (Kalkınma Bakanlığı) (2017), *Kalkınma Ajansları 2016 Yılı Genel Faaliyet Raporu*. Ankara, 174 s.

KB (2016), *Kalkınma Ajansları 2015 Yılı Genel Faaliyet Raporu*. Ankara, 267 s.

MEYDAN, M. Caner (2014), *Kalkınma Ajansları Desteklerinin Değerlendirilmesi: Karşıt Durum Etki Değerlendirme Örneği*, Kalkınma Bakanlığı, (Yayınlanmış Uzmanlık Tezi), 238 s.

LENIHAN, Helena (1999), "An Evaluation of a Regional Development Agency's Grants in Terms of Deadweight and Displacement", *Environment and Planning C: Government and Policy*, Volume 17, Number 3, pp. 303-318.

LENIHAN, Helena (2003), "Modelling The Factors Associated With Deadweight and Displacement: An Example of Irish Industrial Policy Evaluation", *Journal of the Statistical and Social Inquiry Society of Ireland*, Volume XXXIII, pp. 40-82.

LENIHAN, Helena (2004), "Evaluating Irish Industrial Policy in Terms of Deadweight and Displacement: A Quantitative Methodological Approach", *Applied Economics*, Volume 36, Number 3, pp. 229-252.

LENIHAN Helena and HART, Mark (2006), "Evaluating The Additionality of Public Sector Assistance to Irish Firms: A Question of Ownership?", *Policy Studies*, Volume 27, Number 2, pp. 115-133.

LENIHAN Helena, HART, Mark and ROPER, Stephen (2005), "Developing An Evaluative Framework for Industrial Policy in Ireland: Fulfilling The Audit Trail or An Aid to Policy Development", *Quarterly Economic Commentary*, Summer, pp. 69-85.

MOUNTFORD, Debra (2009), "Organising for Local Development: The Role of Local Development Agencies", working document, CFE/LEED, OECD, 40 p.

MULLIGAN, D. Developments and Challenges of Regional and National Innovation Policies, 11 p.

NAO (National Audit Office). (2010), *Regenerating the English Regions: Regional Development Agencies' Support to Physical Regeneration Projects*, 31 p.

OECD (Organisation for Economic Co-operation and Development) (1991), *Principles for Evaluation of Development Assistance*, 11 p.

OECD (2009), *Governing Regional Development Policy (The Use of Performance Indicators)*, 193 p.

OECD (2010), *Evaluation in Development Agencies*, Better Aid, OECD Publishing, 143 p.

ÖZDEMİR, Suna Y. ve İNELER, Filiz M. (2009), "Kümelene, Bölgesel Kalkınma ve Kalkınma Ajansları", http://www.izmiryenilik.org/phocadownloadpap/kumelenme_izka_bolgebilimi_ozdemir_ineler.pdf, 13 s. (12.07.2013)

ŞİMŞEK, Ahmet (2013), *Kalkınma Ajanslarının Performans Ölçümü*, Kalkınma Bakanlığı, (Yayınlanmış Uzmanlık Tezi), 159 s.

TÜSİAD (Türk Sanayicileri ve İşadamları Derneği) (2008), *Türkiye'de Bölgesel Farklar ve Politikalar*, Yayın No. TÜSİAD-T/2008-09/471, 134 s.

YILDIRIM, Ali ve ŞİMŞEK, Hasan (2013), *Sosyal Bilimlerde Nitel Araştırma Yöntemleri*, Seçkin Yayınevi, Ankara, 448 s.

5449 sayılı Kalkınma Ajanslarının Kuruluşu, Koordinasyonu ve Görevleri Hakkında Kanun.

