



## Urartu Devleti'nin Kuzey Bölgesinde Önemli bir Kale: Tuzla Kalesi

İbrahim Üngör\*

ORCID-0000-0002-4600-0933

### Öz

Erzincan ve çevresi İlk Tunç Çağı'ndan itibaren insanoğlu için önemli bir yerleşim bölgesi olmuştur. Erzincan ve Tercan ovaları, akarsu kaynakları, yeraltı zenginlikleri, ilin tarıma uygun iklimi ve hayvancılık için son derece verimli çayırılık alanları ile Erzincan'ın ilk çağlardan günümüze kesintisiz bir yerleşim bölgesi olmasını sağlamıştır. Bunların dışında İran-Doğubayazıt-Ağrı-Horasan-Pasinler-Erzurum güzergâhından gelerek Erzincan'a ulaşan, Erzincan'dan sonra biri Orta Anadolu'ya ulaşan, diğeri ise Karadeniz limanlarına ulaşan tarihi doğal yolların Erzincan'da kesişmiş olması da, bölgeyi son derece önemli ve stratejik bir yer haline getirmiştir. MÖ II. binin sonlarında ve MÖ I. binin ilk çeyreğinde Erzincan'ın doğusuna Diauehi Krallığı hâkim olmuştur. MÖ 9. yüzyılda Tuşpa merkezli olarak ortaya çıkan güçlü Urartu Devleti çok geçmeden yayılımını kuzeye doğru yöneltmiştir. Urartular çok geçmeden bölgeyi eline geçirmeyi başarmıştır. Urartu Devleti, Erzincan ve çevresindeki hâkimiyeti güçlendirmek ve kalıcı kılmak için imar faaliyetlerine girişmiştir. Erzincan merkeze 16 km mesafede bulunan Altıntepe Urartu'nun kuzey, kuzeybatı bölgesindeki en önemli savunma ve yönetim merkezi olmuştur. Bu araştırma, Urartu Devleti'nin Erzincan'ın doğusunda yönetim merkezi durumunda olduğunu ileri sürdüğümüz Çadirkaya/Pekeriç Kalesi ile birlikte

\*Doç. Dr., Erzincan Binali Yıldırım Üniversitesi Fen-Edebiyat Fakültesi, Tarih Bölümü, E-Posta: ibrahimungor@gmail.com

Üngör

Tuzla Kalesi'ni tanıtma amacını gütmektedir. Tuzla Kalesi, İlk Tunç Çağı'ndan itibaren kullanılan tarihi doğal yolları korumak ve bölgenin yönetimine katkı sağlamak için inşa edilmiş ve Urartu döneminde modernize edilmiş çok önemli bir merkezdir.

**Anahtar Kelimeler:** Urartu, Diauehi, Erzincan, Tarihi Yollar, Tuzla Kalesi

**Gönderme Tarihi: 10/11/2018**

**Kabul Tarihi:10/12/2018**

## **An Important Fortress in the Northern Region of the State of Urartu: Fortress of Tuzla**

### **Abstract**

Erzincan with its environment has become a prominent settlement beginning from the early Bronze Age. The plains of Erzincan and Tercan, the streams, the underground treasure, the climate of the city appropriate for agriculture and the meadowland highly fruitful for husbandry have made Erzincan a continuous residential area from ancient times to present. Apart from these, that the historical natural roads crossing over İran-Doğubeyazıt-Ağrı-Horasan-Pasinler-Erzurum to reach Erzincan and one reaching Central Anatolia following Erzincan, the other one reaching the Black Sea ports intersected has made the region a prominent and strategic place to the utmost. The Kingdom of Diauehi ruled the eastern Erzincan in the late 2nd millennium BC and the first quarter of the first millennium BC. The powerful Urartian, which appeared as Tuşpa centered in the 9th century BC expanded into the north before long. Urartians were able to capture the region before long. Urartian embarked upon public works in order to ensure the control of Erzincan and its environment and to make them lasting. Altıntepe, which is 16 km to the center of Erzincan, became the most prominent defense and control center in the north, northwest of Urartu. This study aims to make the Castle of Çadirkaya/Pekeriç, which is alleged by us being the control center of Urartian in the east of Erzincan, along with the Castle of Tuzla known. The Castle of Tuzla is an extremely prominent center built to protect the historical natural roads used since the Early Bronze Age and to contribute to the control of the region; and modernized during the Urartu period.

**Keywords:** Urartian, Diauehi, Erzincan, Historical Roads, the Castle of Tuzla

**Received Date:** 10/11/2018

**Accepted Date:** 10/12/2018

## ВАЖНАЯ КРЕПОСТЬ В СЕВЕРНОМ РЕГИОНЕ

### ГОСУДАРСТВА УРАРТУ: КРЕПОСТЬ ТУЗЛА

#### Резюме

Эрзинджан и его окрестности были важным поселением для людей со времен Раннего Бронзового Века. Равнины Эрзинджан и Теркан, источники рек, подземные богатства, благоприятный для сельского хозяйства климат провинции и чрезвычайно плодородные пастбищные угодья для скотоводства сделали Эрзинджан непрерывным поселением с ранних веков до наших дней. Кроме того, очень важно то, что исторические природные дороги, ведущие в Эрзинджан по маршруту Эрзинджан-Догубаязит-Агры-Хорасан-Пасинлер-Эрзурум и из Эрзинджана в Центральную Анатолию и Черноморские порты, пересекая в Эрзинджане сыграли большую роль в восстановлении региона как очень важным и стратегическим местом. Королевство Дяуэхи доминировало на востоке Эрзинджана с конца II тысячелетия до н. э. до первой четверти I тысячелетия до н. э. В IX веке до н. э. создавшееся мощное государство Урарту с столицей Тушла, вскоре времени начало расширяться на север. Урартуйцы вскоре времени завладели регионом. Государство Урарту начало свою деятельность по зонированию, чтобы усилить и поддержать господство Эрзинджана и его окрестностей. Альтинтепе находится в 16 км от центра Эрзинджана и является самым важным центром обороны и управления на севере и северо-западе Урарту. Это исследование направлено на то, чтобы представить крепость Чадыркая/Пекерич которого мы считаем важным центром управления

Üngör

на востоке государство Урарту вместе с крепостью Тузла. Замок Тузла является очень важным центром, который был построен для защиты природных троп, использовавшихся в эпоху Ранней Бронзы и способствующих управлению регионом и был модернизирован в период Урарту.

**Ключевые слова:** Урарту, Диауэхи, Эрзинджан, Исторические дороги, Крепость Тузла

**Получено: 10/11/2018**

**Принято: 10/12/2018**

## Giriş

Erzincan, Doğu Anadolu Bölgesi'nin kuzeybatı uç kısmında, Karadeniz ve İç Anadolu bölgelerinin kesiştiği coğrafyada yer almaktadır. Ovalık kesimleri ortalama 1200 m rakıma sahipken, ilin morfolojisini şekillendiren Munzur Dağları, Esence Dağları ve Otlukbeli Dağları'nın zirveleri 3500 m rakıma kadar ulaşmaktadır<sup>1</sup>. Kaynağını Erzurum'dan alan ve Tercan, Erzincan merkez, Kemah, İliç, Kemaliye ilçelerini geçerek Keban Barajı'na sularını akıtan Karasu Irmağı, tarihin ilk dönemlerinden itibaren bölgedeki ulaşım güzergâhları ve yerleşim yerlerinin belirlenmesinde son derece önemli olmuştur.<sup>2</sup> Tarihin ilk dönemlerinden günümüze Erzincan coğrafyasında dağlık alanlar hayvancılık, ovalık alanlar ise tarım açısından öne çıkan ekonomik yapıyı oluşturmuştur.<sup>3</sup>

Bölgenin sosyo-politik yapısını belirleyen en önemli etkenlerden biri tarihi doğal yollar olmuştur. Bu yollar, en eski çağlardan itibaren askeri ve ticari amaçlarla kullanılmıştır. Erzincan bölgesinde vadi tabanlarını ve Karasu Irmağı'nın yatağını takip eden yollar, Doğubayazıt'tan başlayıp Ağrı-Eleşkirt-Horasan-Pasinler-Erzurum güzergâhını takip ederek Tercan ilçesine kadar ulaşmaktadır.<sup>4</sup> Tercan'da ikiye ayrılan bu yol ağının ilki Karasu Irmağını takip eder. Bu yol Erzincan merkeze ulaşmadan önce Pülümür'den güneye doğru gider ve Tunceli üzerinden Elazığ'a kadar

<sup>1</sup> Hüseyin Saraçoğlu, *Doğu Anadolu Bölgesi, İstanbul 1989, s. 1 vd.*; Teyfik TARKAN, 1974, "Ana Çizgileriyle Doğu Anadolu Bölgesi ve Çevresi", *Atatürk Üniversitesi 50. Yıl Armağanı. Erzurum, s.7vd.*; Alpaslan Ceylan-İbrahim Üngör, *Eskiçağ'da Erzincan Kaleleri, 2018, s.27 vd.*

<sup>2</sup> Metin Tuncel, "Fırat", *İslam Ansiklopedisi 3, İstanbul 1993, s. 31*; Hakkı Yazıcı, "Tercan Ovası ve Çevresinin Hidrografik Özellikleri", *Doğu Coğrafya Dergisi 3/2, 1997, s. 181-217*; Halil Günek, *Karasu (Fırat) Havzasının Su Potansiyeli Ve Değerlendirilmesi, 2006, s. 113-136*; Abdulkadir Gül-Adem Başbüyük, *Bir Tarihi Coğrafya İncelemesi (Osmanlı'dan Cumhuriyet'e Erzincan Kazası), Erzurum 2011, s. 19.*

<sup>3</sup> Erzincan ilinin genel coğrafi yapısı hakkında geniş bilgi için bak. Ceylan ve Üngör, *Eskiçağ'da Erzincan Kaleleri, 1 vdd.*

<sup>4</sup> Oktay Özgül, "Erzurum'da Stratejik Bir Urartu kalesi: Tepeköy (Pir Ali Baba)" *TÜBA-AR 19/2016, s. 137-157*; Gökhan Kalmış, "Erzurum ve Çevresinde Tespit Edilen Urartu Sulama Sistemleri", *Akademik Tarih ve Düşünce Dergisi, Cilt: IV Sayı: XIII/Aralı/MMXVII, s. 566-587.*

Üngör

ulaşır. Erzincan Merkeze ulaşan yol ağı ise Erzincan Ovası'nda tekrar üçe ayrılmaktadır. İlki Sakaltutan Geçidi'ni aşarak Refahiye'ye varmaktadır. Refahiye'den beş km kadar batıya ulaşan yol buradan ikiye bölünmektedir. Biri batıya, Kızıldağ'ı aşarak Sivas'a ulaşır ve Orta Anadolu'ya açılır. İkincisi ise beşinci km'den kuzeye yönelerek Suşehri üzerinden Niksar, Tokat ve Yeşilirmak'ı takip edilerek Amasya'ya kadar ulaşmaktadır. Bu yol nihayetinde Karadeniz sahillerinde son bulmaktadır. Erzincan Ovası'nda bölünen yolun ikincisi güneye yönelerek Kemah Boğazı'nda Karasu Irmağını takip ederek İliç ve Kemaliye'yi takip ederek Elazığ'a kadar açılmakta ve nihayetinde Mezopotamya'ya kadar ulaşmaktadır. Erzincan merkezden ayrılan üçüncü yol ise kuzeye yönelerek Kelkit, Gümüşhane ve Zigana Geçidi'ni aşarak Trabzon sahillerine kadar ulaşmaktadır.

Tercan'dan ayrılan ikinci yol ise kuzeye yönelir. Mercan, Çadırkaya, Otlukbeli, Bayburt ili Demirözü ilçesi üzerinden Bayburt'a ulaşan yolun Karadeniz sahillerine kadar ulaşır.<sup>5</sup>

Görüldüğü gibi Doğu Anadolu'da Eskiçağ'ın tarihi ve doğal ulaşım ağı Erzincan'da kesişmektedir. Bu yol ağı Eskiçağ'da ticaret ve askeri amaçlarla kullanılmış olmanın yanında, Asya'dan Anadolu içlerine ve Mezopotamya'dan da Karadeniz sahillerine olan göçlerin de güzergâhını belirlemiştir. Bu yönüyle bölge sosyo-kültürel ilişkilerin merkezini oluşturmuştur. Erzincan merkeze 16 km mesafede bulunan Altıntepe'de, T. Özgüç tarafından yapılan ilk dönem kazıları ve M. Karaosmanoğlu tarafından yapılan ikinci dönem kazıları ile A. Ceylan başkanlığındaki ekibimiz tarafından sürdürülen Erzincan ili tarihi ve arkeolojik çalışmaları,

---

<sup>5</sup> İbrahim Üngör-Oktay Özgül, "Otlukbeli'nde Tarihî ve Arkeolojik Araştırmalar", *Kafkas Üniversitesi Sosyal Bilimler Enstitüsü Dergisi*, 17, 2016, s. 267-289; Alpaslan Ceylan, *Doğu Anadolu Araştırmaları I Erzurum-Erzincan-Kars-Iğdır (1998-2008)*, Erzurum, 2008, s. 1vdd.; Alpaslan Ceylan, *Doğu Anadolu Araştırmaları II Erzurum-Erzincan-Kars-Iğdır (2008-2014)*, Erzurum, 2015, s. 1vdd.

Üngör

bu kültürel çeşitliliği açıkça ortaya çıkartmıştır.<sup>6</sup> Bölge, İlk Tunç Çağı'nda ortaya çıkan Karaz Kültürü'nün etkisi altında kalmıştır.<sup>7</sup> Orta Tunç Çağı'nda ise ekonomik güç, asker potansiyel ve siyasi olarak üst seviyeye ulaştığı anlaşılan Azzi-Hayaşa Devleti'nin bölgede hâkim olduğu anlaşılmaktadır.<sup>8</sup> Azzi-Hayaşa Devleti'nin lokalizasyonu hakkında değişik görüşler vardır. Bunlardan Goetze, Hitit Ülkesi'nin kabaca doğu kısmını Hayaşa Devleti sınırları olarak kabul etmiştir. Koşay'ın Hayaşa için öngördüğü sınırlar da Goetze'nin görüşlerine paralel yöndedir. Ona göre: Batıda Sivas, güneybatıda İşuwa-Şamuha, güneyde Van Gölü, kuzeyde Giresun'a kadar olan Karadeniz Bölgesi Azzi-Hayaşa Devleti'nin topraklarını oluşturmaktadır. Bu konu ile ilgili çalışmaları bulunan Pehlivan ise Hayaşa'nın merkezini Çoruh-Kelkit Vadisi olarak belirtmiştir.<sup>9</sup> Giresun, Rize, Erzincan, Erzurum illerini kapsayan bölgeyi Azzi-Hayaşa Devleti toprakları olarak belirlemiştir. Hitit kayıtlarından tanıdığımız Hayaşa

<sup>6</sup> Tahsin Özgüç, "Altıntepe Kazıları-Excavations at Altıntepe", *Belleten* 98, 1961, s.253-267; Tahsin Özgüç, "Altıntepe'de Urartu Mimarlık Eserleri-The Urartian Architecture On The Summit Of Altıntepe", *Anatolia* 7, 1963, s.43-57; Tahsin Özgüç, Altıntepe I: Mimarlık Anıtları ve Duvar Resimleri-Arcitectural Monuments and Wall Paintings, 1966, 1vdd.; Tahsin Özgüç, *Altıntepe II: Mezarlar, Depo Binası ve Fildişi Eserler-Tombs, Storehouse and Ivories*, 1969, Ankara s. 1vdd; Ankara. Mehmet Karaosmanoğlu, "Altıntepe Kalesi İkinci Dönem Kazıları", Atatürk Üniversitesi 50. Kuruluş Yıldönümü Arkeoloji Bölümü Armağanı (Doğudan Yükselen Işık Arkeoloji 2008, s. 69-83.

<sup>7</sup> Kendine has özellikleri bulunan bu kültür, tüm Doğu Anadolu'da olduğu gibi Erzincan ve çevresinde de oldukça yaygın bir biçimde görülmüştür. Karaz Kültürü hakkında bak. Mahmut Pehlivan, *En Eski Çağlardan Urartu'nun Yıkılışına Kadar Erzurum ve Çevresi* (Atatürk Üniversitesi Yayınlanmamış Doktora Tezi). Erzurum, 1984, s. 34 vdd; O. M. Dzhaparidze, *The Culture of Early Agricultural Tribes in the Territory of Georgia*, VII. Congress Of Anthropological and Ethnological Sciences, Moskova: 4-9.; B.B. Piotrovsky, "The Aeneolithic Culture of Trans-Caucasian in the Third Millennium B.C.", VI. International Congress of Prehistorical and Protohistoric Sciences, 1962, Moscow, pp 7; Charles A. Burney, "Eastern Anatolia in the Chalcolithic and Early Bronze Age", *Anatolian Studies* VIII, 1958, 157-209; Güven Arsebük, "Altınova'da (Elazığ), Koyu Yüzlü Açıklı ve Karaz Türü Çanak-Çömlek Arasındaki İlişkiler", VIII. Türk Tarih Kongresi, Cilt I. Ankara 1979, s. 81-92; Akın Bingöl, "Hurriler'in Siyasi Organizasyonları, Erzincan Üniversitesi Sosyal Bilimler Enstitüsü Dergisi 6/1, 2013, s. 115-133; H. Zübeyr Koşay- K. Turfan, "Erzurum-Karaz Kazısı Raporu", *Belleten* XXIII/91, 1959 s. 349-413; Yavuz Günışdı, "Geçitler Ülkesinde Önemli Bir Urartu Kalesi: Avnik", *TÜBA-AR* 19/2016, s. 113-135.

<sup>8</sup> G. F. Monte- J. Tischler *Die Orts und Gewässernamen der hethitischen Texte*, RGTC 6, 1978, Wiesbaden, s. 59vd.

<sup>9</sup> Mahmut Pehlivan, *Hayaşa*, 1991, Erzurum, s. 1vdd.



Üngör

Devleti hakkında bilgilerimiz kısıtlıdır. Hitit belgeleri ışığında Azzi-Hayaşa Devleti'nin sınırlarını, Doğu Anadolu'nun kuzeyini, Karadeniz sahillerinin bir kısmını (Giresun, Rize) içine alabilecek şekilde çizmek mümkün olmaktadır<sup>10</sup>. Ancak onların maddi kültür buluntularını ve mimari yapılarını İlk Tunç Çağı sosyo-kültürel yapısından ayırmak şimdilik mümkün görünmemektedir.<sup>11</sup>

Hayaşa Devleti'nin siyasi varlığının son bulmasından sonra, Erzincan'ı da içine alan bölgede tekrar beyliklerin hüküm sürdüğü anlaşılmaktadır. Erzincan'ın doğusunu da içine alan bölgede Diauehi Beyliği/Krallığı'nın hüküm sürdüğü anlaşılmaktadır. Diauehi Krallığı'nın lokalizasyonu ve Daiaeni ile Diauehi'nin aynı yer olup olmadığı hakkında bilim dünyasında tartışmalar vardır.<sup>12</sup> Bize göre iki isim aynı yeri ifade etmektedir.<sup>13</sup> Diauehi ile ilgili birbirine yakın ama farklı isimler ve farklı lokalizasyon önerileri bulunmaktadır.<sup>14</sup>

Bu çalışma açısından çok önemli olan Diauehi Krallığı'nın toprakları bize göre: Tercan ile Sarıkamış arasındaki bölgeyi kapsamaktadır.

<sup>10</sup> Azzi-Hayaşa Devleti lokalizasyon bilgileri ve bu konudaki tartışmalar için bak. A. Goetze, "Madduwattas", MVAEG XXXII, 1928, pp 1-178; H. Z. Koşay- K. Turfan, "Erzurum-Karaz Kazısı Raporu", 349-412; Mahmut Pehlivan, *Daya (e) ni /Diau(e)hi*, 1991, Erzurum, s. 1vdd.

<sup>11</sup> Azzi-Hayaşa'ya hakkında geniş bilgi için bak. Alpaslan Ceylan-İbrahim Üngör a. g. e. s. 49-56.

<sup>12</sup> Bu tartışmalar hakkında geniş bilgi almak için bak. Mahmut Pehlivan, *Daya(e)ni/ Diau(e)hi*, 1991b, Erzurum, s.31vd.; Altan Çilingiroğlu, *Urartu Krallığı Tarihi ve Sanatı*, 1997, İzmir, s. 19-20,37,38.

<sup>13</sup> Bu konuda önemli çalışmalar yapmış olan Melikişvili, "Diauehi" adlı makalesinde Asur kaynaklarında geçen Daiaeni veya Daiane'nin Urartu kaynaklarında geçen Diauehi veya Diauhi(ni) ile aynı olduğunu belirterek, Güneybatı Gürcistan ile Erzurum arasında kalan bölgenin de Diauehi toprakları olduğunu ifade etmiştir bak. Georgi Aleksandrovic Melikişvili, "Diauehi", *Vestnik Drevney Istorii* 34/4, 1950, s.26-42; Ceylan ve Üngör Eskiçağda Erzincan Kaleleri, 56vd.

<sup>14</sup> Bu tartışmalar ve öneriler için bak. Charles A. Burney, "First Season of Excavation of the Urartian Citadel of Kayalıdere", *Anatolian Studies* XVI, 1966, London, s.55-111; Charles A. Burney-David Marshall Lang, *The Peoples of the Hills*,1971, London s.136-138; E. Herzfeld, *The Persian Empire: Studies in Geography and Ethnography of Ancient Near East*, 1968, Wiesbaden, 121; Eduard Meyer, *Geschichte des Altertums*, 1954, Stuttgart,s. 379; Altan Çilingiroğlu, "Diauehi'de Bir Urartu Kalesi: Umudum Tepe", *Anadolu Araştırmaları* 8, 1980, İstanbul, s. 191-203. Mirjo Salvini, *Urartu Tarihi ve Kültürü*, 2006, İstanbul s. 64.

Üngör

Diauehi'nin en geniş yayılım alanı ise: Kuzeyde Doğu Karadeniz Dağları'nın güney eteklerinden kısmen Gürcistan topraklarına, batıda Erzincan Ovası'na, doğuda Sarıkamış'a ve güneyde Muş-Bulanık-Varto'yu içine alan geniş bir coğrafyadır.<sup>15</sup>

Urartu Devleti tarih sahnesine çıktıktan sonra da Diauehi ismine Urartu Kral yazıtlarında rastlanmıştır. İşpuini oğlu Menua (MÖ 810-786) Urartu krallarının en fazla yazıt bırakan kralı olmuştur. Menua'ya ait şu ana kadar tespit edilmiş 120 yazıt bulunmuştur. Bu yazıtlardan anlaşıldığına göre Urartular, ilk defa Menua döneminde Diauehi üzerine seferler yapmıştır.<sup>16</sup> Erzurum ilinin Yazılıtaş köyünde bulunan Yazılıtaş Yazıtı'nda Urartu kralı Menua, Diauehi'nin kralı *Utupurşini*'nin kendisine yalvardığını ve merhamet dilendiğini anlatır. Altın, gümüş ve diğer ganimetlerden aldıktan sonra *Utupurşin*'yi vergi vermesi koşuluyla serbest bırakmıştır. Yazılıtaş ve Süngütaş (Zivin) yazıtlarından anlaşıldığına göre Diauehi'nin başkenti Şaşılı da Menua tarafından ele geçirilmiştir.<sup>17</sup>

Menua'nın ölümünden sonra I. Arğişti (MÖ 786-764) Urartu tahtına çıkmıştır. Menua'nın Diauehi'yi vasal devlet haline getirmesi ve vergi ödemeye zorunlu kılması uzun sürmemiştir. I. Arğişti döneminde Diauehi Ülkesi'nde ayaklanmalar meydana gelmiştir. I. Arğişti, bu durumda bölge üzerine bir sefer yapmış ve bölgeyi yeniden ele geçirmiştir. Arğişti, vasal krallığı ortadan kaldırarak merkezden gönderdiği valiler (LUEN.NAM) vasıtasıyla Diauehi'yi yönetmiştir. I. Arğişti Urartu Krallığı'na ait en uzun yazıtta (Horhor Yazıtı) bu seferi anlatmıştır. Bu yazıtın ifadelerine göre I. Arğişti, Diauehi'den 20,5 kg. kadar altın, 18,5 kg. gümüş, 5 tondan fazla da bakır madenini vergi olarak talep etmiştir. Ayrıca canlı hayvanlardan da

<sup>15</sup> Alpaslan Ceylan, "Yeni Bulgular Işığında Kuzeydoğu Anadolu'da Diauehi Krallığı ve Urartular", *Kafkas Üniversitesi Sosyal Bilimler Enstitüsü Dergisi* 20, 2017, s. 517-568.

<sup>16</sup> Ceylan, "Yeni Bulgular Işığında Kuzeydoğu Anadolu'da Diauehi Krallığı ve Urartular", 517-568; Ceylan ve Üngör Eskiçağda Erzincan Kaleleri, 59.

<sup>17</sup> Alpaslan Ceylan, "Yeni Bulgular Işığında Kuzeydoğu Anadolu'da Diauehi Krallığı ve Urartular", 517-568; Ceylan ve Üngör Eskiçağda Erzincan Kaleleri, 60.

Üngör

1000 at, 300 büyükbaş hayvan, sayısı tespit edilemeyen kadar da küçükbaş hayvan yıllık vergi istemiştir. Bu istenen vergilerden, Diauehi Ülkesi'nin maden varlığı ve canlı hayvan varlığı açısından oldukça zengin olduğu anlaşılmaktadır<sup>18</sup>. Yazıttan anlaşılan bir başka değerli bilgi ise, bölgenin nüfusunun oldukça yoğun olduğudur. Yazıta göre, Diauehi'de 3 ülke, 105 kale, 453 şehir vardı.<sup>19</sup> I. Argiști'nin saltanatının 19. yılında Diauehi üzerine bir sefer daha yaptığı ileri sürülmekle birlikte bu sefer hakkında elimizde hiçbir bilgi bulunmamaktadır.<sup>20</sup> I. Argiști döneminden itibaren Diauehi Coğrafyası, tamamen Urartu egemenliğine girmiştir.

Bu araştırma ile ilgili olan bölgenin, I. Argiști zamanında Diauehi'nin elinden çıkarak Urartu Devleti'nin kontrolüne girdiği anlaşılmıştır. Burada daha önceki çalışmalarımızda uzun uzun bahsettiğimiz Urartu siyasi tarihinden tekrar bahsetmeyeceğiz. Yalnız Tuzla Kalesi'nin de ilgili olabileceğini düşündüğümüz II. Argiști (MÖ 714-685) döneminin bazı siyasi olaylarından bahsetmek önemli olacaktır. I. Rusa (MÖ 735-714) biraz da Kimmer akınlarının ordusunu zayıflatması nedeni ile II. Sargon'un ordusuna yenilmiş ve nihayetinde demir bir hançerle hayatına son vermiştir. Ondan sonra tahta II. Argiști (MÖ 714-685) geçmiştir. Bu kral döneminde Urartu toparlanmıştır. II. Argiști döneminde MÖ 707 yılında Kimmerler ile Urartu Devleti arasında yapılan savaşı Kimmerler kazanmıştır. Buna rağmen II. Argiști Urartu tahtında kalarak 22 yıl daha hüküm sürmüştür. İşte bu dönemde belki de Kimmer tehlikesinin önüne geçmek için Erzincan Ovası'nda bulunan ve Urartuların kuzey yönetim merkezi haline gelecek

<sup>18</sup> Erzincan genelinde yaptığımız araştırmalar bölgenin günümüzde olduğu gibi o dönemlerde de zengin olduğunu ve madenlerin işletildiğini göstermiştir bak. İbrahim Üngör, "Urartu Maden Ergitme Sahası 'Kurt Deresi' İliç (Erzincan)", *Uluslararası Sosyal Araştırmalar Dergisi* 9/43, 2016, s. 955-969.

<sup>19</sup> Ceylan, "Yeni Bulgular Işığında Kuzeydoğu Anadolu'da Diauehi Krallığı ve Urartular", 517-568; Ceylan ve Üngör Eskiçağda Erzincan Kaleleri, 62.

<sup>20</sup> Georgi Aleksandroviç Melikişvili, *Urartskie Klinoobraznye Nadpisi*, 1960, Moskova, s.128; Nezahat Ceylan, *Kuzeybatı İran'da Önemli Urartu Yerleşmeleri*, (Yayımlanmamış Doktora Tezi), Kars: Kafkas Üniversitesi Sosyal Bilimler Enstitüsü, 2015, s.125.

## Üngör

olan “Altın-tepe” Kalesi inşa edilmiştir.<sup>21</sup> II. Argiştı, kendi döneminde Urartu Devleti’nin sınırlarını korumuş ve yaptığı seferlerle ülkenin birliğini sağlamaya muvaffak olmuştur. Urartu’nun bu döneminde kuzey savunmasını ve yönetimini sadece Altın-tepe’den yürüttüğünü düşünmek pek mantıklı değildir. Erzurum’daki Tepeköy<sup>22</sup>, Avnik<sup>23</sup>, Erzincan’daki Şirinli Kale<sup>24</sup>, Çadırkaya/Pekeriç<sup>25</sup> ve benzeri merkezlerin de Urartu’nun kuzey yayılımı, yönetimi ve savunmasında çok önemli görevlerinin olduğu anlaşılmaktadır. Bu çalışmamıza konu olan Tuzla Kalesi’nin de İlk Tunç Çağı ile birlikte yerli halk tarafından kurulduğu anlaşılmıştır. Dolayısıyla yukarıda kısaca bahsettiğimiz Azzi-Hayaşa, Diauehi ve Urartu dönemlerinde Tuzla Kalesi’nin çok önemli bir öneme sahip olduğu çok açıktır.

### Tuzla Kalesi

Urartular Diauehi Krallığı ile uzun süre mücadele etmiştir. Öncelikle bu devleti kendilerine bağlayarak vergi vermeye mecbur bırakmışlardır. Sonrasında ise Diauehi siyasi yapısına tamamen son verilmiştir. Urartu, elde ettiği yeni toprakları korumak ve yönetmek için ya ele geçirdiği kaleleri kullanmış ya da yeni kaleler inşa etmiştir. Bu kaleleri inşa ederken arazi yapısını, su kaynaklarını, maden varlığını ve bölgenin stratejik durumunu hesaplamıştır. Urartu’nun bölgede kullandığı kalelerin çoğunun İlk Tunç Çağı’nda inşa edildiği, bir kısmının da sonraki Hayaşa ve Diauehi krallıkları

<sup>21</sup> Leroy Waterman, *Royal Correspondence of the Assyrian Empire I-IV*, (University of Michigan Studies, Humanistic Series 17-20), Ann Arbor, 1930-1936, s. 36. ; Kadriye Tansuğ, “Kimmerlerin Anadolu’ya Girişleri Ve M.Ö. 7. Yüzyılda Asur Devletinin Anadolu ile Münasebeti”, *DTCFD* 7/4, 1949, s. 535-550.

<sup>22</sup> Özgül, “Erzurum’da Stratejik Bir Urartu kalesi: Tepeköy (Pir Ali Baba)”, 137-157.

<sup>23</sup> Günaşdı, “Geçitler Ülkesinde Önemli Bir Urartu Kalesi: Avnik”, 113-135.

<sup>24</sup> Fahri Işık, “Şirinlikale, Bilinmeyen Bir Urartu Kalesi ve Doğu Anadolu’daki Yaratıcı Dağ Topluluğunun Kaya Anıtları Hakkında İzlenimler - Sirinlikale, Eine Unbekamle urartöische Burg und Beobachtungen zu dan Felsdenkmölem eines schqoferischen Bergvolks ostanatoliens”, *Bellesten* LI-200, 1987, s. 497-534.

<sup>25</sup> Ceylan ve Üngör, Eskiçağda Erzincan Kaleleri, 217-223.

Üngör

tarafından yaptırıldığı anlaşılmıştır.<sup>26</sup> Bu kaleler Urartu Devleti'nin kendi yapısı ve ihtiyaçları doğrultusunda düzenlenmiştir. Böylece bu kalelerde lojistik ihtiyaçlarını depolamış ve bölgenin yönetimini sağlamışlardır.<sup>27</sup> Tercan bölgesi; Urartu Devleti'nin ana yollarının güvenliği ve maden varlığının<sup>28</sup> muhafazası için son derece önemlidir.

Tuzla kalesi, Esence Dağları'nın doğu ucu, Munzur Dağları'nın doğu ucu ve Otlukbeli Dağları arasında kalan Tercan Ovası'nın kuzeydoğusunda ve Çadirkaya beldesine 3 km mesafede bulunmaktadır. Kalenin çevresi verimli tarım arazileri ile çevrilidir. Karasu Irmağı'na sadece birkaç km mesafede, kayalık bir alan üzerine inşa edilmiştir. Kale: Erzurum-Aşkale-Tercan ve yine Erzurum-Çat-Şirinli Kale-Tercan üzerinden gelen tarihi doğal yolların kesiştiği noktadan kuzeye yönelen tarihi doğal yol üzerinde bulunmaktadır.<sup>29</sup> Tarihi yol, Pekerç ve Tuzla Kalesi'nin bulunduğu mevkiden ikiye ayrılmaktadır. Yolun biri kuzeye Otlukbeli ve Demirözü ilçelerine giderken diğeri doğuya yönelmektedir. Doğuya yönelen yol üzerinde tespit ettiğimiz İlk Tunç Çağı'nda inşa edildiği anlaşılan Polat Kalesi, Fırat Kalesi, Çakıroğlu Kalesi, Kayı Kalesi, Bakırlıg Kalesi gibi kaleler bulunmaktadır.<sup>30</sup> Bu yol Erzurum ili Aşkale ilçesine kadar ulaşmaktadır. Bu kalenin inşasının bir amacı da, bahsettiğimiz tarihi doğal yolların korunmasıdır. Kale, Tercan Ovası'nın tamamını kontrol edebilecek kadar önemli bir yerde kurulmuştur. Kalenin dağlık olan doğu kısmı hariç,

<sup>26</sup> Günaşdı, "Geçitler Ülkesinde Önemli Bir Urartu Kalesi: Avnik", 113-135.

<sup>27</sup> Oktay Belli-Erkan Konyar, Doğu Anadolu Bölgesi'nde Erken Demir Çağı Kale ve Nekropoller / Early Iron Age Fortresses and Nekropolises in East Anatolia, 2003, İstanbul, s. 90-92.

<sup>28</sup> Diauehi ülkesinin hâkim olduğu coğrafya gümüş, kurşun, bakır ve demir madenleri açısından oldukça zengindir. Devrin şartları, metal teknolojisi, takı ve süs unsurları düşünüldüğünde Urartuların bölgede en çok ihtiyaç duydukları madenler Erzurum, Bayburt, Gümüşhane ve Erzincan bölgelerindedir bak. C. V. Ryan, A Guide to the Known Minerals of Turkey, 1954, Ankara, s. 11, 23, 52; Oktay Belli, "Eskiçağ Dünyasının En Büyük Madenci Krallığı: Urartular", Türkiye Arkeolojisi ve İstanbul Üniversitesi (1932-1999), (Ed. O. Belli), 2000a, Ankara, s. 374 vd.

<sup>29</sup> Tuzla ve Pekerç Kalesi arasında sadece 3 km mesafe bulunmaktadır.

<sup>30</sup> Bu kaleler, Ceylan başkanlığındaki ekibimiz tarafından yaptığımız yüzey araştırmalarında tespit edilmiş ve bilimsel çalışmaları yapılmıştır.

Üngör

çevresi oldukça yoğun olarak tarım için kullanılmaktadır. Doğu kesimi ise hayvancılık açısından elverişli dağlarla kuşatılmıştır. Kale üzerinde kurulduğu kayalığın biçimine uygun şekilde kuzeydoğu-güneybatı yönünde inşa edilmiştir. Kalenin giriş kısmı güneybatıdadır. Girişteki kayalık alanda 18 basamaklı bir kaya merdiven mimarisi göze çarpmaktadır. Bu merdivenler kalenin kutsal alanında son bulmaktadır. Büyük bir kaya kütesine oyularak yapılan bu alanın yüksekliği 4 m, sağ duvar genişliği 4 m, sol duvarı 5 m, derinliği ise 3.20 m'dir. Bu alanın ön kısmı oval biçimindedir. Bu kutsal alanın benzerlerine Erzincan Sırataşlar Kalesi ve Erzurum Avnik Kalesi'nde rastlanmıştır<sup>31</sup>. Ayrıca kalenin farklı yerlerinde sunaklar da tespit edilmiştir.<sup>32</sup>

Kutsal alanın doğusundan kalenin eteklerine doğru, ana kaya tıraşlanarak oluşturulduğu anlaşılan giriş yolu geçmektedir. Giriş kısmından itibaren başlayan kale mimarisi, kayalık alan boyunca devam etmektedir. Kalenin güneyinde bulunan ilk giriş kısmı 1 m genişliğe sahiptir. Kuzeydoğu boyunca takip edildiğinde ikinci bir giriş kısmı daha bulunmaktadır. Birinci giriş ile ikinci giriş arasında kalan kısım muhtemelen kontrol, bekleme ve taşımada kullanılan hayvanların bekletilmesi için kullanılan kısım olmalıdır. İkinci giriş 2.5 m genişliğe sahiptir. Kale buradan itibaren 150 m kadar daha devam etmektedir. Bu kısımda farklı ölçülere sahip, kareye yakın ve dikdörtgen biçimli çok sayıda odanın bulunduğu anlaşılmaktadır. Kalenin ortasında bulunan sırt biçiminde ana kaya kitlesinin, hem güneyinde hem de kuzeyinde mimari unsurların olduğu anlaşılmaktadır. Kalenin orta kısmında kuzeyden güneye geçişi sağlayan ikinci bir geçiş bölümü bu alanda tespit edilmiştir. Kalenin güneybatısında bulunan giriş kısmından başlayarak, kuzeydoğu uç kısmı boyunca devam

<sup>31</sup> Ceylan, *Doğu Anadolu Araştırmaları I Erzurum-Erzincan-Kars-Iğdır (1998-2008)*, 1vd.; Ceylan, *Doğu Anadolu Araştırmaları I Erzurum-Erzincan-Kars-Iğdır (2008-2015)*, 209 vd.; Yavuz Günaşdı, "Erzincan Sırataşlar Kalesi", *Trakya Üniversitesi Edebiyat Fakültesi Dergisi* 5/9 (Ocak), 2015, s. 113-131.

<sup>32</sup> Ceylan ve Üngör, *Eskiçağda Erzincan Kaleleri*, 224-226.

## Üngör

eden ve doğal kaya yapısından istifade edilerek yapılmış olan bir duvar sisteminin olduğu anlaşılmıştır. Kiklopik sistemde yapıldığı anlaşılan bu duvar sistemi ölçü vermeyecek kadar ciddi tahribata uğramıştır. Kalenin güney giriş kısmında 4x2 m boyutlarında iki kaçak kazı çukuru bulunmaktadır. Bu kaçak kazıların bulunduğu kayalığın üst kısmında iki adet, 2 m genişliğe sahip basamak benzeri yapı bulunmaktadır. Bu alan, kayalar tıraşlanarak oluşturulmuştur. Bu alan 17 m uzunlukta olup kayanın zirvesinde son bulmaktadır.<sup>33</sup>

Kalede yaptığımız incelemelerde bol miktarda İlk Tunç Çağı, Erken Demir Çağı, Orta Demir Çağı ve Orta Çağ keramikleri tespit edilmiştir. Bu keramikler dikkate alındığında kalenin İlk Tunç Çağı'nda inşa edildiği, Erken Demir Çağında kullanıldığı ve Urartuların bölgeyi ele geçirdikleri tarihlerde, Diauehi tarafından kullanılıyor olduğu sonucunu çıkartmak mümkündür.

## Sonuç

Erzincan ve çevresi yani bugün il sınırlarını oluşturan bölge İlk Tunç Çağı itibari ile önemli bir yerleşim yeri haline gelmiştir<sup>34</sup>. Araştırmamıza konu olan Tuzla Kalesi de bu merkezlerden biridir<sup>35</sup>. Doğubayazıt'tan başlayarak Anadolu'nun içlerine kadar ve Karadeniz limanlarına kadar ulaşan tarihi yol ağlarının kesişim noktasında, oldukça stratejik bir konumda inşa edilmiş önemli bir merkezdir<sup>36</sup>. Bu kale, elde ettiğimiz verilere göre İlk Tunç Çağı'nda yerleşim görmüş ve Erken Demir Çağı'nda Diauehi Krallığı

<sup>33</sup> Ceylan ve Üngör, Eskiçağda Erzincan Kaleleri, 224-226.

<sup>34</sup> Ceylan, *Doğu Anadolu Araştırmaları I Erzurum-Erzincan-Kars-Iğdır (1998-2008)*, 1vdd.; İbrahim Üngör-Yavuz Günaşdı, "Yüzeysel Araştırmaları Işığında Erzincan İli Höyükleri", *Uluslararası Erzincan Sempozyumu*, 2016, s. 423-442.

<sup>35</sup> Ceylan ve Üngör, Eskiçağda Erzincan Kaleleri, 224-226.

<sup>36</sup> Oktay Belli, "Doğu Anadolu'da Yol Şebekesinin Araştırılması", *Türkiye Arkeolojisi ve İstanbul Üniversitesi*, 2000b, s. 409-415; Ceylan, *Doğu Anadolu Araştırmaları I Erzurum-Erzincan-Kars-Iğdır (1998-2008)*, 43vd; Nezahat Ceylan, "Pasin Ovasının Kuzeye Açılan İki Tarihi Yolu", *Uluslararası Sosyal Araştırmalar Dergisi*, C.9/ S.43, 2016 Nisan, s. 656-671.



## Üngör

tarafından kullanılmaya devam edilmiştir. Kale, sonrasında Urartu Devleti'nin kontrolüne geçmiş, bu dönemde mimari değişiklikler yapılarak, Urartu mimari unsurlarına ve kullanım amaçlarına uygun hale getirilmiştir.

Tuzla Kalesi, 3 km kadar kuzeyinde bulunan Çadirkaya beldesinin merkezinde yer alan Çadirkaya/Pekeriç Kalesi ile aynı dönemde faaliyet göstermiş bir merkezdir. Bu da bize bu kadar önemli ve büyük iki kalenin neden var olduğu sorusunu sormaya yöneltmektedir. Anlaşılan odur ki Tuzla Kalesi, Pekeriç Kalesi'nden daha eski bir yerleşim merkezidir. Diauehi döneminde kullanılmış ve Urartular ile birlikte modernize edilmiştir. Pekeriç Kalesi'ndeki kaya işaretlerini<sup>37</sup> bir tarafa koyacak olursak, iki kale birbirine çok benzemektedir. Bu konuda bizim tespitimiz Kalenin bölgenin önemine ve nüfus yoğunluğu dolayısıyla yetersiz görülmüş olması ve merkezin 3 km kuzeyde bulunan Pekeriç Kalesi'ne taşınarak, ikisinin de kullanımına devam edilmiş olduğuna yöneliktir.

II. Arğışti döneminde MÖ 707 yılında Kimmerler ile bir savaş yapılmış ve Urartu bu savaşta mağlup olmuştur. Fakat bu mağlubiyete rağmen II. Arğışti 22 yıl daha tahtta kalmayı başarmıştır. Tahtta kaldığı yıllarda Erzincan bölgesinin tarihi yollarının önemini kavrayarak yeni imar çalışmalarına gitmiştir. Altın-tepe bu dönemde inşa edilmiş ve bölgenin yönetim merkezi haline gelmiştir.<sup>38</sup> I. Arğışti döneminden itibaren önemli

<sup>37</sup> Işık, “Şirinlikale, Bilinmeyen Bir Urartu Kalesi ve Doğu Anadolu'daki Yaratıcı Dağ Topluluğunun Kaya Anıtları Hakkında İzlenimler, 523; Oktay Belli, “Urartu Kalelerindeki Anıtsal Kaya İşaretleri, Monumentale Felszeichen im Bereich urartäischer Festungsanlagen”, *Anadolu Araştırmaları* 11., 1989, s. 65-121; Oktay Belli, “Doğu Anadolu'da Urartu Krallığı'na Ait Anıtsal Kaya İşaretlerinin Araştırılması”, *Türkiye Arkeolojisi ve İstanbul Üniversitesi*, 2000c, Ankara s. 403-408; Alpaslan Ceylan, “The Erzincan, Erzurum and Kars Region in The Iron Age”, *Anatolian Iron Ages V*, 2005, London, s.21-29. Ceylan ve Üngör, Eskiçağda Erzincan Kaleleri, 217-223.

<sup>38</sup> Waterman, *Royal Correspondence of the Assyrian Empire I-IV*, (University of Michigan Studies, Humanistic Series 17-20), Ann Arbor, 1930-1936, 197; Tansuğ“Kimmerlerin Anadolu'ya Girişleri Ve M.Ö. 7. Yüzyılda Asur Devletinin Anadolu ile Münasebeti”, 535 vd.; Taner Tarhan, *Eskiçağ'da Kimmerler Problemi*, (Yayımlanmamış Doktora Tezi), İstanbul: 1972, İstanbul Üniversitesi Edebiyat Fakültesi, 112vd.; Taner Tarhan , Eski Anadolu Tarihinde Kimmerler”, 1. *Araştırma Sonuçları Toplantısı*, 1984, s. 109-120.



## Üngör

bir savunma ve yönetim merkezi olan Tuzla Kalesi'nin 3 km kuzeyinde bulunan Çadırkaya/Pekeriç Kalesi inşa edilmiştir. Böylece çok önemli bir boğazın girişinin (hem kuzeye açılan yol, hem de batıya açılan yolun) güvenliği güçlendirilmiştir. Tuzla ve Çadırkaya kaleleri son derece stratejik ve önemli bölgenin yönetiminde ve güvenliğinde yalnız da bırakılmamıştır. Bölgedeki Şirinli Kale<sup>39</sup>, Sırataşlar Kalesi<sup>40</sup>, Yollarüstü Kalesi<sup>41</sup>, Kemahtaki Taşbulak Kalesi<sup>42</sup>, Kalecik Kalesi<sup>43</sup> gibi kalelerin de desteği ile Urartular bölgeyi yönetmiş, ticareti ve askeri faaliyetlerini sürdürdükleri tarihi yolların da güvenliğini sağlamışlardır.

Tuzla Kalesi, mimari yönden ana kayanın biçimi göz önüne alınarak yapılmıştır. Kalenin dış duvar örgüsü yapılırken kayalardan istifade edilmiş, boş kısımlar kiklopik kayalar kullanılarak tamamlanmıştır. Ayakta olan bir duvar yapısı bulunmamaktadır. Bu sonuç kalenin sarp yapıda olması nedeni ile, doğal afetlerin suni yapıları kolayca dağıtmasından kaynaklanmaktadır. Kalenin eteklerinde mimari yapılarda kullanıldığı anlaşılan bu kayaları görmek mümkündür. Kalede bulunan kaya basamakları ve kutsal alan, Urartu mimarisinin değişmez unsurları olarak karşımıza çıkmaktadır. Tuzla Kalesi belirttiğimiz yapısı ile Çadırkaya/Pekeriç ile ciddi bir benzerlikler göstermektedir.

---

<sup>39</sup> Işık, “Şirinlikale, Bilinmeyen Bir Urartu Kalesi ve Doğu Anadolu'daki Yaratıcı Dağ Topluluğunun Kaya Anıtları Hakkında İzlenimler, 497-534.

<sup>40</sup> Ceylan, “The Erzincan, Erzurum and Kars Region in The Iron Age”, 23; Günaşdı, “Erzincan Sırataşlar Kalesi”, 113-131.

<sup>41</sup> Alpaslan Ceylan, “2001 Yılı Erzincan, Erzurum, Kars, Iğdır İlleri Yüzey Araştırmaları”, 22. *Araştırma Sonuçları Toplantısı II*, 2003, Ankara, s. 311-324; Alpaslan Ceylan-Oktay Özgül, “Erzincan ve Çevresinde Urartular”, *Uluslararası Erzincan Sempozyumu I*, 2016, Erzincan, s. 127-148. Ceylan ve Üngör, Eskiçağda Erzincan Kaleleri, 134-136.

<sup>42</sup> Alpaslan Ceylan-Oktay Özgül vd., “2011 Yılı Erzincan, Erzurum, Kars ve Iğdır İlleri Yüzey Araştırmaları”, 30. *Araştırma Sonuçları Toplantısı II*, Ankara, 277-292; Ceylan ve Üngör, Eskiçağda Erzincan Kaleleri, 192-196.

<sup>43</sup> Alpaslan Ceylan-Akın Bingöl vd., “2014 Yılı Erzincan-Erzurum İlleri Yüzey Araştırmaları”, 33. *Araştırma Sonuçları Toplantısı I*, 2016, Ankara, s. 447-472.

Üngör

A. Ceylan başkanlığında sürdürdüğümüz yüzey araştırmaları, Erzincan ve çevresinde İlk Tunç Çağı, Orta Tunç Çağı, Geç Tunç Çağı ve Erken Demir Çağı dönemlerindeki siyasi yapılanmaları, tarihi olayları ve diğer problemleri açıklamakta son derece faydalı olmuştur. Bölgede bilimsel ekibimiz ile yaptığımız çalışmalarda tespit ettiğimiz kalelerin inşa tarihi genelde Urartu öncesi dönemlere dayanmaktadır. Bazıları ise Urartu döneminde yapılmıştır. Ancak rahatlıkla söyleyebiliriz ki, stratejik mevkilere kurulu olan kalelerin hemen hepsi, Urartu döneminde tamir görmüş ve Urartu mimarisine göre de modernize edilmiştir. Bölgede bugüne kadar sadece Altıntepe ve Kemah Kalesi'nde kazılar yapılmıştır.<sup>44</sup> Bölgede yapılacak yeni kazıların, bölgenin tarihine ışık tutacağına hiç şüphe yoktur.

---

<sup>44</sup> Hüseyin yurttaş-Haldun Özkan vd., “Kemah Kalesi 2011 Yılı Kazı Çalışmaları”, 34. *Kazı Sonuçları Toplantısı* III, Ankara, s.461-472.

### Kaynaklar

ARSEBÜK, G, “Altınova’da (Elazığ), Koyu Yüzlü Açıklı ve Karaz Türü Çanak-Çömlek Arasındaki İlişkiler”, VIII. Türk Tarih Kongresi, Cilt I. Ankara, 1979.

BELLİ, O, “Urartu Kalelerindeki Anıtsal Kaya İşaretleri, Monumentale Felszeichen im Bereich urartäischer Festungsanlagen”, *Anadolu Araştırmaları*11, (1989): 65-121.

BELLİ, O, “Eskiçağ Dünyasının En Büyük Madenci Krallığı: Urartular”, *Türkiye Arkeolojisi ve İstanbul Üniversitesi (1932-1999)*, (Ed. O. Belli), Ankara (2000a): 371-378.

BELLİ, O, “Doğu Anadolu’da Yol Şebekesinin Araştırılması”, *Türkiye Arkeolojisi ve İstanbul Üniversitesi*, (2000b): 409-415.

BELLİ, O, “Doğu Anadolu’da Urartu Krallığı’na Ait Anıtsal Kaya İşaretlerinin Araştırılması”, *Türkiye Arkeolojisi ve İstanbul Üniversitesi*, Ankara (2000c); 403-408.

BELLİ, O.- KONYAR, E, *Doğu Anadolu Bölgesi’nde Erken Demir Çağı Kale ve Nekropolleri / Early Iron Age Fortresses and Nekropolises in East Anatolia*, 2003, İstanbul, 1954.

BİNGÖL, A, “Hurriler’in Siyasi Organizasyonları”, *Erzincan Üniversitesi Sosyal Bilimler Enstitüsü Dergisi* 6/1, (2013): 115-133.

BURNEY, C. A, “Eastern Anatolia in the Chalcolithic and Early Bronze Age”, *Anatolian Studies* VIII, (1958): 157-209.

BURNEY, C. A, “First Season of Excavation of the Urartian Citadel of Kayalıdere”, *Anatolian Studies* XVI, London 1966.

Üngör

BURNEY, C. A.- LANG, D. M, *The Peoples of the Hills*, London, 1971.

CEYLAN, A. - ÖZGÜL, O, “Erzincan ve Çevresinde Urartular”, *Uluslararası Erzincan Sempozyumu I*, Erzincan (2016): 127-148.

CEYLAN, A. – ÖZGÜL, O. vd., “2011 Yılı Erzincan, Erzurum, Kars ve Iğdır İlleri Yüzey Araştırmaları”, 30. *Araştırma Sonuçları Toplantısı II*, Ankara (2012): 277-292.

CEYLAN, A. - ÜNGÖR İ., Eskiçağ’da Erzincan Kaleleri, Ezincan, 2018.

CEYLAN, A, “2001 Yılı Erzincan, Erzurum, Kars, Iğdır İlleri Yüzey Araştırmaları”, 22. *Araştırma Sonuçları Toplantısı II*, Ankara (2003): 311-324.

CEYLAN, A, “The Erzincan, Erzurum and Kars Region in The Iron Age”, *Anatolian Iron Ages V*, London (2005): 21-29.

CEYLAN, A, *Doğu Anadolu Araştırmaları I Erzurum-Erzincan-Kars-Iğdır (1998-2008)*, Erzurum, 2008.

CEYLAN, A, *Doğu Anadolu Araştırmaları II Erzurum-Erzincan-Kars-Iğdır (2008-2014)*, Erzurum, 2015.

CEYLAN, A, “Yeni Bulgular Işığında Kuzeydoğu Anadolu’da Diauehi Krallığı ve Urartular”, *Kafkas Üniversitesi Sosyal Bilimler Enstitüsü Dergisi*,( 2017): 20.

CEYLAN, A.- BİNGÖL, A, vd., “2014 Yılı Erzincan-Erzurum İlleri Yüzey Araştırmaları”, 33. *Araştırma Sonuçları Toplantısı I*, Ankara (2016): 447-472

Üngör

CEYLAN, N, “Pasin Ovasının Kuzeye Açılan İki Tarihi Yolu”, *Uluslararası Sosyal Araştırmalar Dergisi*, C.9/ S.43, Nisan, (2016): 656-671.

ÇILINGİROĞLU, A, *Urartu Krallığı Tarihi ve Sanatı*, Yaşar Eğitim ve Kültür Vakfı Yayınları, İzmir, 1997.

ÇILINGİROĞLU, A, “Diauehi’de Bir Urartu Kalesi: Umudum Tepe”, *Anadolu Araştırmaları* 8, İstanbul (1980): 191-204.

DZHAPARIDZE, O. M, “The Culture of Early Agricultural Tribes in the Territory of Geor, VII. Congress Of Anthropological and Ethnological Sciences. Moskova (1964): 4-9.

GOETZE, A, “Madduwattas” , MVAEG XXXII, 1928.

GÜL, A. -BAŞIBÜYÜK, A, *Bir Tarihi Coğrafya İncelemesi (Osmanlı’dan Cumhuriyet’e Erzincan Kazası)*, Salkım Söğüt Yayınları, Erzurum, 2011.

GÜNAŞDI, Y, “Erzincan Sırataşlar Kalesi”, *Trakya Üniversitesi Edebiyat Fakültesi Dergisi* 5/9 (Ocak), (2015): 113-131.

GÜNAŞDI, Y, “Geçitler Ülkesinde Önemli Bir Urartu Kalesi: Avnik”, *TÜBA-AR* 19/ (2016) : 113-135.

GÜNEK, H, Karasu (Fırat) Havzasının Su Potansiyeli Ve Değerlendirilmesi, C.11, S.15 (2006): 113-136.

HERZFELD, E, *The Persian Empire: Studies in Geography and Ethnography of Ancient Near East*, Wiesbaden, 1968.

IŞIK, F, “Şirinlikale, Bilinmeyen Bir Urartu Kalesi ve Doğu Anadolu’daki Yaratıcı Dağ Topluluğunun Kaya Anıtları Hakkında İzlenimler - Sirinlikale, Eine Unbekamle urartöische Burg und

Üngör

Beobachtungen zu den Felsdenkmälern eines schqoferischen Bergvolks ostanatoliens”, *Belleten* LI -(1987): 200.

KALMIŞ G. “Erzurum ve Çevresinde Tespit Edilen Urartu Sulama Sistemleri”, *Akademik Tarih ve Düşünce Dergisi*, *Cilt:IVSayı:XIII/Aralı/MMXVII*, (2017): 566-587.

KARAOSMANOĞLU, M, “Altın-tepe Kalesi İkinci Dönem Kazıları”, Atatürk Üniversitesi 50. Kuruluş Yıldönümü Arkeoloji Bölümü Armağanı (Doğudan Yükselen Işık Arkeoloji, (2008): 69-84.

KOŞAY, H. Z.- TURFAN, K, “Erzurum-Karaz Kazısı Raporu”, *Belleten* XXIII/91, (1959): 349-413.

MELİKİŞVİLİ, G. A, “Diauehi”, *Vestnik Drevney Istorii* 34/4, (1950):1-15.

MELİKİŞVİLİ, G. A, *Urartskie Klinoobraznye Nadpisi*, Moskova, 1960.

MEYER E, *Geschichte des Altertums*, Stuttgart, 1954.

MONTE, G. F.- TİSCHLER, J, *Die Orts und Gewässernamen der hethitischen Texte*, RGTC 6, Wiesbaden, (1978): 59vd.

ÖZGÜÇ, T, “Altın-tepe Kazıları-Excavations at Altın-tepe”, *Belleten* (1961): 98.

ÖZGÜÇ, T, “Altın-tepe’de Urartu Mimarlık Eserleri-The Urartian Architecture On The Summit Of Altın-tepe”, *Anatolia* (1963): 7.

ÖZGÜÇ, T, (Altın-tepe I: Mimarlık Anıtları ve Duvar Resimleri-Arcitceural Monuments and Wall Paintings, 1966.

Üngör

ÖZGÜÇ, T *Altın-tepe II: Mezarlar, Depo Binası ve Fildişi Eserler-Tombs, Storehouse and Ivories*, , Ankara, 1969.

ÖZGÜL, O, “Erzurum’da stratejik bir urartu kalesi: Tepeköy (Pir Ali Baba)” *TÜBA-AR* 19/, (2016): 137-157.

PEHLIVAN, M, En Eski Çağlardan Urartu’nun Yıkılışına Kadar Erzurum ve Çevresi (Atatürk Üniversitesi Yayınlanmamış Doktora Tezi). Erzurum, 1984.

PEHLİVAN, M, Hayaşa, Atatürk Üniversitesi Fen Edebiyat Fakültesi Yayınları, Erzurum, 1991a.

PEHLIVAN, M, Daya(e)ni/ Diau(e)hi, Atatürk Üniversitesi Fen Edebiyat Fakültesi Yayınları, Erzurum, 1991b.

PIOTROVSKY, B. B. “The Aeneolithic Culture of Trans-Caucasian in the Third Millennium B.C.”,VI. International Congress of Prehistorical and Proto historic Sciences, Moscow (1962) : 7.

RYAN C. V., A Guide to the Known Minerals of Turkey, Ankara.

SALVİNİ, M, *Urartu Tarihi ve Kültürü*, Arkeoloji ve Sanat Yayınları, İstanbul, 2006.

SARAÇOĞLU, H, *Doğu Anadolu Bölgesi*, İstanbul, Milli Eğitim Bakanlığı Yayınları, 1989.

TANSUĞ, K “Kimmerlerin Anadolu’ya Girişleri ve M.Ö. 7. Yüzyılda Assur Devleti’nin Anadolu ile Münasebeti”, *DTCFD*, (1949): 7/4,

TARHAN, T, *Eskiçağ’da Kimmerler Problemi*, (Yayımlanmamış Doktora Tezi),: İstanbul Üniversitesi Edebiyat Fakültesi, İstanbul, 1972.

Üngör

TARHAN, T, Eski Anadolu Tarihinde Kimmerler”, 1. *Araştırma Sonuçları Toplantısı*, Ankara (1984):8-12.

TARKAN, T, “Ana Çizgileriyle Doğu Anadolu Bölgesi ve Çevresi”, *Atatürk Üniversitesi 50. Yıl Armağanı*. Erzurum (1974):8.

TUNCEL, M. “Fırat”, *Diyanet Vakfı İslam Ansiklopedisi*, 3, İstanbul (1993): 33-34.

ÜNGÖR, İ, “Urartu Maden Ergitme Sahası ‘Kurt Deresi’ İliç (Erzincan)”, *Uluslararası Sosyal Araştırmalar Dergisi*, C 9, S 43, (2016): 955-969.

ÜNGÖR İ. –GÜNAŞDI, Y, “Yüzey Araştırmaları Işığında Erzincan İli Höyükleri”, *Uluslararası Erzincan Sempozyumu*, (2016): 423-442.

ÜNGÖR, İ. -ÖZGÜL, O, “Otlukbeli’nde Tarihî ve Arkeolojik Araştırmalar”, *Kafkas Üniversitesi Sosyal Bilimler Enstitüsü Dergisi*, 17. (2016):267-289.

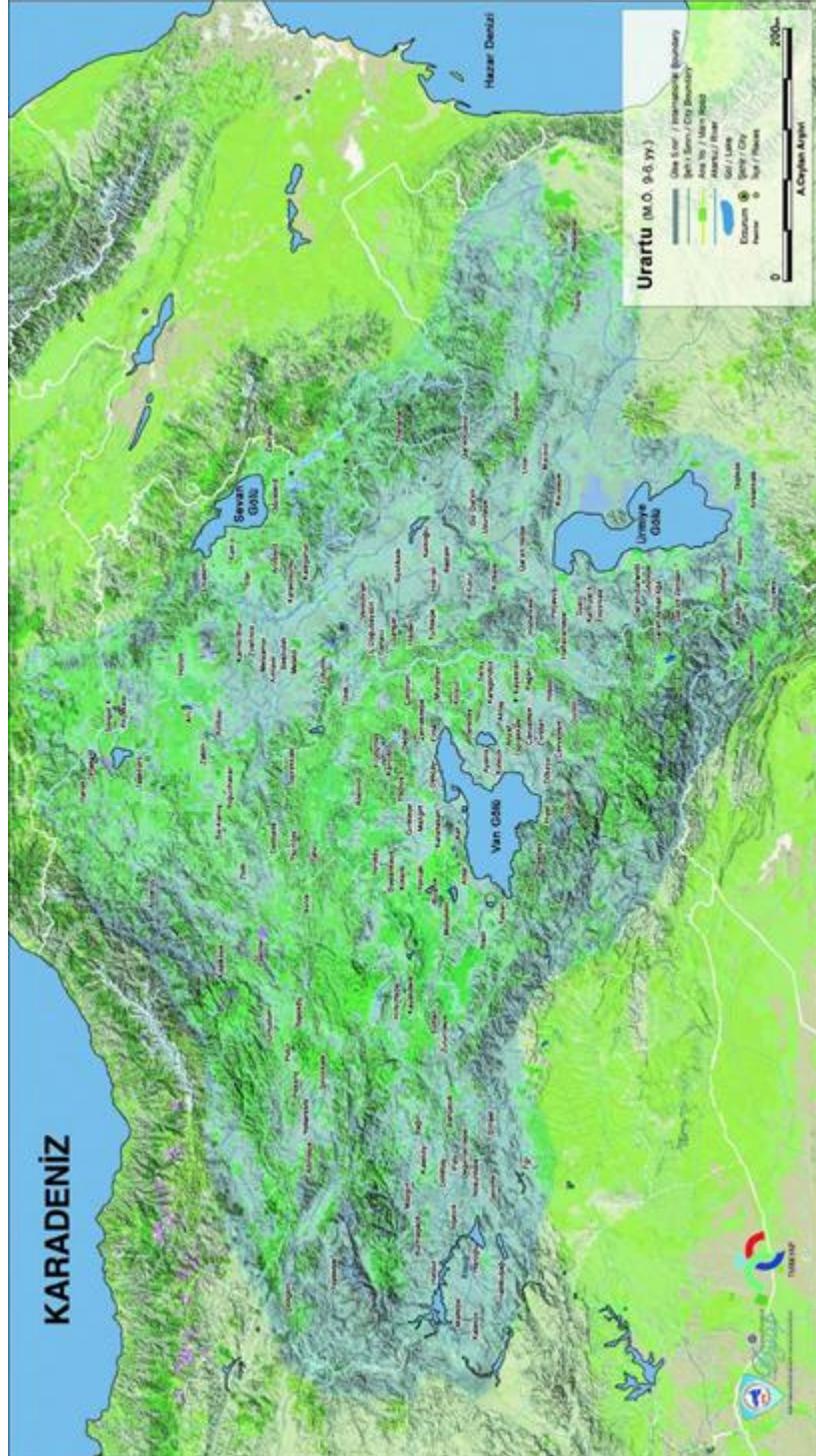
WATERMAN, L, *Royal Correspondence of the Assyrian Empire I-IV*, (University of Michigan Studies, Humanistic Series 17-20), Ann Arbor,1930-1936.

YAZICI, H. “Tercan Ovası ve Çevresinin Hidrografik Özellikleri”, *Doğu Coğrafya Dergisi* 3/2, (1997) :181-217.

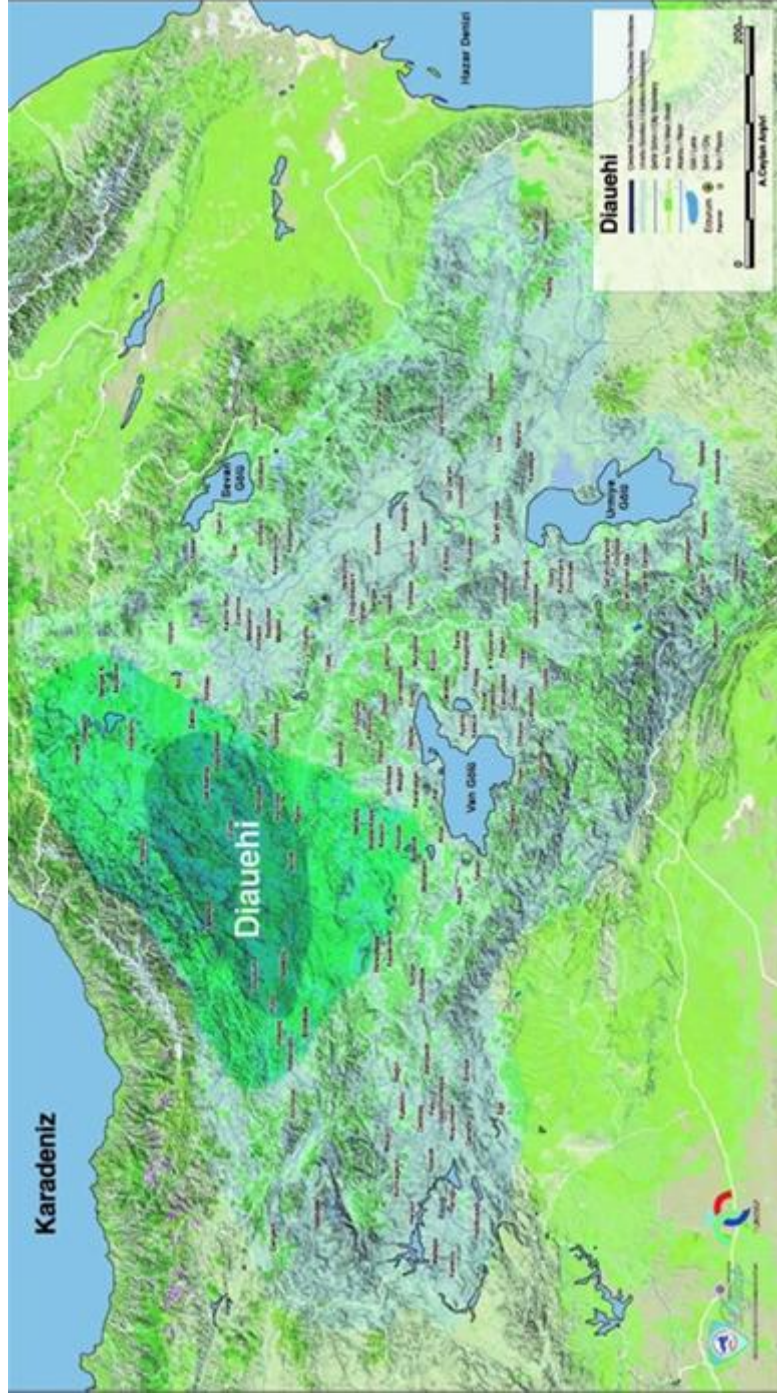
YURTTAŞ H.- ÖZKAN H. vd., “Kemah Kalesi Yılı Kazı Çalışmaları”, 34. *Kazı Sonuçları Toplantısı III*, Ankara (2011): 461-472.



**EKLER**



**Harita 1. Urartu Yayılım Haritası**



Harita 2. Diauehi Yayılım Haritası





**Foto 1. Çadırkaya ve Tuzla Kaleleri Uydu Görüntüsü**



**Foto 2. Tuzla Kalesi Uydu Görüntüsü**

Üngör



**Foto 3. Tuzla Kalesi**

Üngör



**Foto 4. Tuzla Kalesi Kutsal Alan ve Kaya Basamakları**



Üngör



**Foto 5. Tuzla Kalesi Giriş**



**Foto 6. Tuzla Kalesi**



Üngör



**Foto 7. Tuzla Kalesi İç Kısım**



**Foto 8. Tuzla Kalesi Kuzey Güney Geçiş**



Üngör



**Foto 9. Tuzla Kalesi Sunak**



**Foto 10. Tuzla Kalesi Kutsal Alan**



Üngör



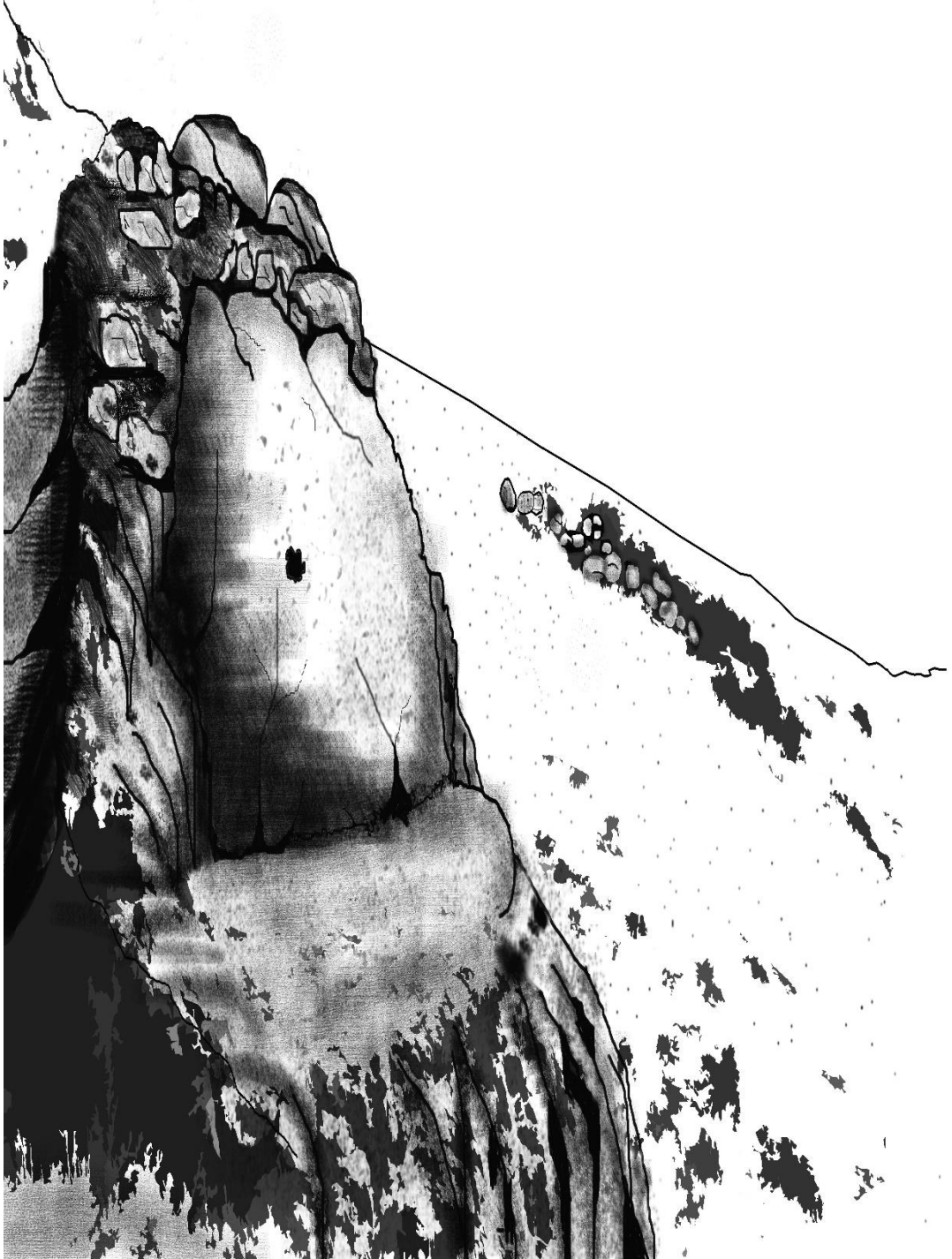
**Foto 11. Tuzla Kalesi Kutsal Alan**



**Foto 12. Tuzla Kalesi Kutsal Alan ve Giriş Genel Görünüm**



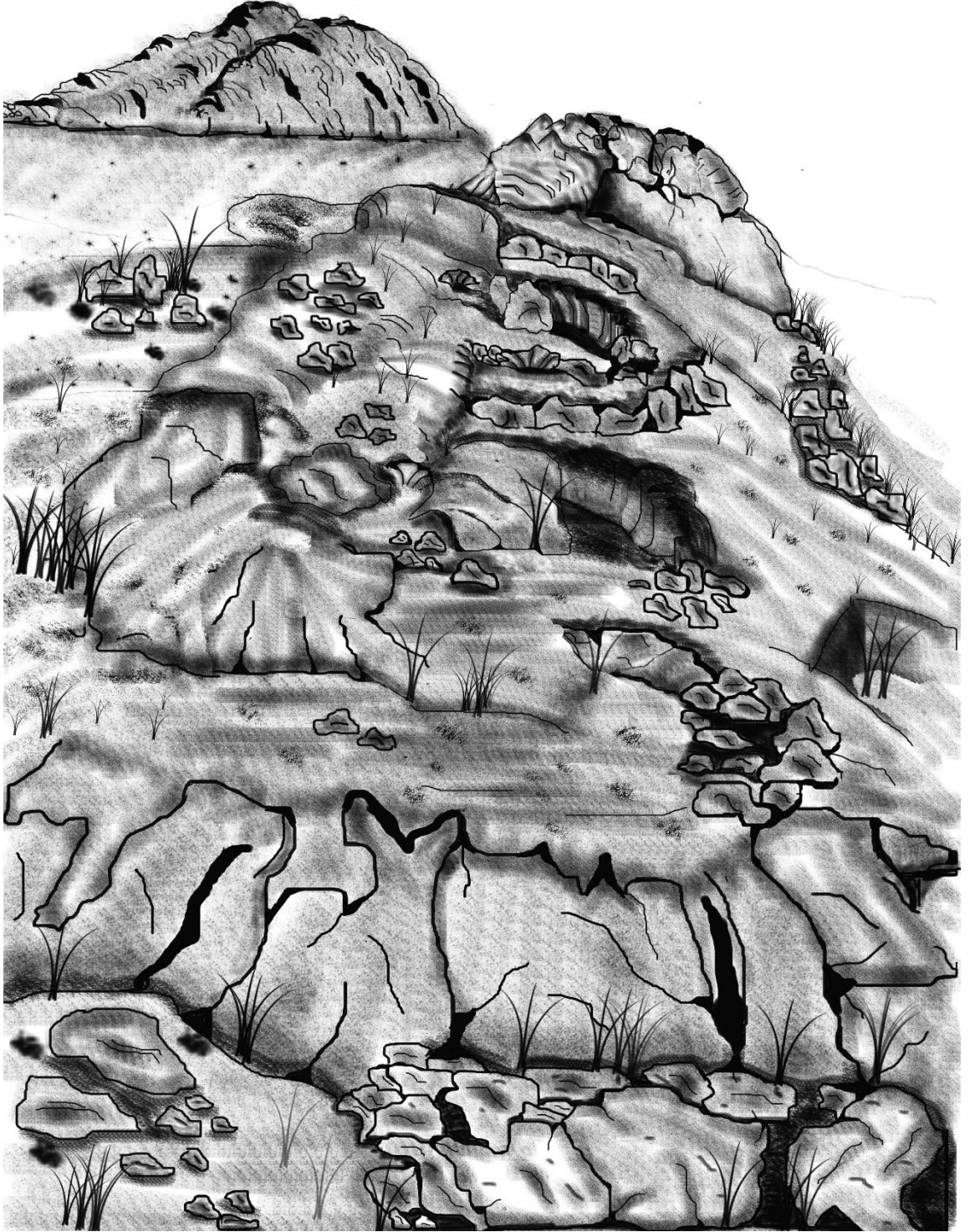
Üngör



**Çizim 1. Tuzla Kalesi Kutsal Alan**



Üngör



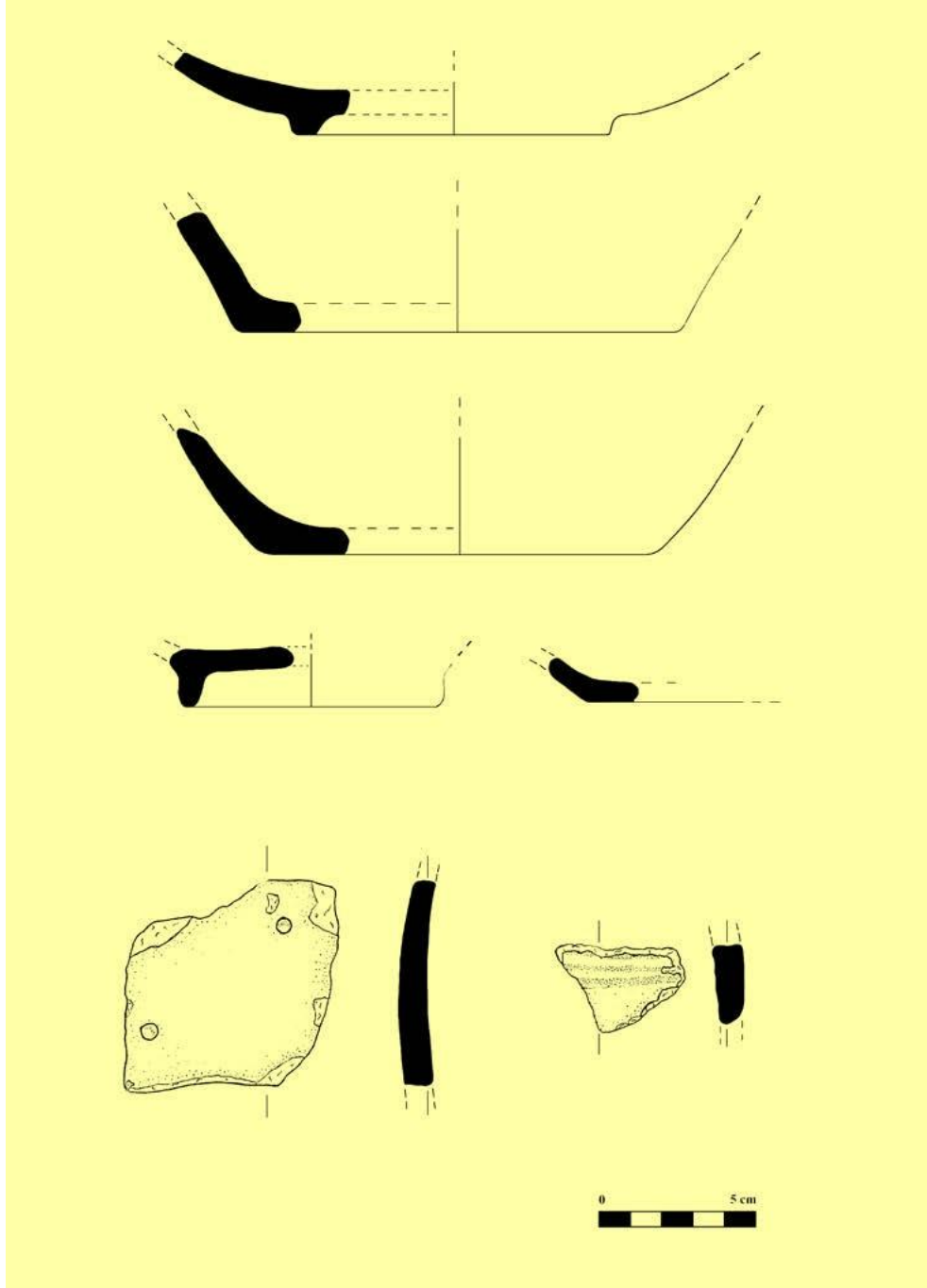
Çizim 2. Tuzla Kalesi Kutsal Alan ve Giriş



**Foto 13. Tuzla Kalesi Keramikleri**



Üngör



Çizim 3. Tuzla Kalesi Keramikleri