



Pisidia Altıkapılı Kaya Kilisesi'ndeki Kaya Üstü Resimlerine (Petroglif) İlişkin Bir Gözlem

Hüseyin Metin*

ORCID: 0000-0001-6790-4096

Öz

Pisidia bölgesi, Burdur-Isparta illerini, Antalya'nın kuzeyini kapsamaktadır. Kremna antik kentinin güneybatı territoriumunda bulunan Altıkapılı Kaya Kilisesi'ndeki kaya üstü resimler bu çalışmanın konusunu oluşturmaktadır. Çalışma konusu Altıkapılı Kaya Kilisesi'ndeki kaya üstü resimler, *Kremna ve Çevresi Yüzey Araştırmalarının* 2015 yılı araştırma sezonunda keşfedilmiştir. Kilise Burdur İli, Bucak İlçesi, Avdancık Küyü'nün hemen kuzey batısındadır. Kilise altı kapılı olduğu için bulunduğu alan da Altıkapılı mevki olarak adlandırılmıştır. Köy halkının verdiği bilgilere göre kapılardan üçü yaklaşık 40-50 yıl önce sağlamdı. Ancak kaçak kazılarla günümüzde tamamen tahrip durumdadır. Kiliseyi önemli kılan iki özellik bulunmaktadır: Birincisi Pisidia Bölgesi'nde kaya kilisesinin bulunduğunu kanıtlaması ve apsisinin üzerinde stil özellikleri bakımından Komnenoslar Dönemi (1081-1185) sanatsal üslubunu yansıtan İsa'nın siklusuna ait freskoların olmasıdır. Diğer özellik, freskoların üzerinde sonraki dönemlerde kazınan kaya üstü resimlerdir. Freskolar üzerinde sekiz kollu yıldız, geyik ve dağ keçisi motifleri çizilmiştir. Özellikle sekiz kollu yıldız motifi bize önemli bilgiler sunar. Şöyle ki, en azından Selçuklular bölgeye hakim olduktan sonra, kilisenin artık işlevini kaybettiği ortaya çıkar. Bu görüş kilisenin temel fonksiyonunu yitirdiği 12. yüzyıldan sonra Türkmen nüfusunun yoğunluk kazandığı düşüncesini akla getirir.

Anahtar Kelimeler: Kaya Üstü Resimler, Petroglif, Dağ Keçisi, Kaya Kilisesi, Pisidia, Kremna

Gönderme Tarihi: 10/10/2018

Kabul Tarihi:10/12/2018

* Doç. Dr., Kafkas Üniversitesi, Fen Edebiyat Fakültesi, Arkeoloji Bölümü, Kars, E-Posta: arkeologmetin@hotmail.com.

An Observation on Rock Arts in The Altıkapılı Cave Church, Pisidia

Abstract

Pisidia Region, covers the northern part of Antalya with provinces of Burdur-Isparta. Rock Arts (Petroglyphs or Pictogram) in The Altıkapılı Cave Church – the subject of this study – was discovered during research carried out for the surface surveys for Kremna and the nearby region in 2015. The church is situated near the city of Burdur in the district of Bucak to the northwest of the village of Avdancık. Since the church has six doors, the area where it is situated is named Altıkapılı, which literally means “with six doors”. According to information given by the villagers, three of the doors were intact until 40-50 years ago. However, as a result of illegal excavation work, they are completely ruined today. There are two features that make the church important. First, it proves that a cave church was situated in the Pisidia region, and in its apse there are mural paintings belonging to the cycle of Jesus that reflect the artistic style of the period of Komnenos (1081-1185). Another feature that makes the Altıkapılı Cave Church important is the rock paintings that were incised on the frescoes in following periods. the eight-pointed star, deer and chamois motifs, which are also carved are found on the frescoes. the eight-pointed star figure as well as the deer and chamois figures provide some ideas for us. For this reason, as Seljuk Turks in Anatolia began dominating the region, the function of the church was lost. shows especially that the Turkmen population began to grow denser in the 12th century and that the church lost its basic function thereafter

Keywords: Rock Arts, petroglyph, Chamois, Cave Church, Pisidia, Kremna

Received Date: 10/10/2018

Accepted Date: 10/12/2018

Сведения о наскальных рисунках (петроглифах) в наскальной церкви Алтыкапылы в Писидии

Резюме

Писидия включает в себя области Бурдур-Ыспарта и север Анталыи. Предметом этого исследования являются наскальные рисунки в церкви Алтыкапылы Кая, расположенной на юго-западе древнего города Кремны. Наскальные рисунки в церкви Алтыкапылы Кая были обнаружены во время «Исследований Кремны и его поверхности» в 2015 году. Церковь находится на северо-западе области Бурдур, района Буджак, деревни Авданджык. У церкви есть шесть дверей поэтому местность где она находится называется Алтыкапылы. По сведениям, которые дали сельские жители 40-50 лет назад три двери из шести были целыми. Однако из-за незаконных раскопок церковь находится в плачевном состоянии. Есть две особенности, придающие церкви ценность: Первая, тот факт, что церковь в скале найдена в Писидии и стиль фресок в апсиде говорит о том, что они принадлежат циклу об Иисусе отражающие художественный стиль периода Канонинов (1081-1185). Другая особенность, вырезанные на фресках рисунки в последующих периодах. На фресках изображены мотивы восьмиконечной звезды, олени и горной козы. Мотив восьмиконечной звезды даёт нам важную информацию. Так, церковь перестала действовать по крайней мере с тех пор как этот регион был завоеван Селджуками. С этой точки зрения, предполагается, что после того как церковь перестала действовать после 12 века население Туркменов увеличилось.

Ключевые слова: наскальные рисунки, петроглиф, горная коза, наскальная церковь, Писидия, Кремна

Получено: 10/10/2018

Принято: 10/12/2018

Giriş

Burdur İli, Bucak İlçesi, Avdancık Köyü'nün kuzeybatısında yer alan Altıkapılı Kaya Kilisesi,¹ 2015 yılı araştırma sezonunda keşfedilmiştir². Kaya kilisesi Günümüzde Isparta-Burdur'un tamamına yakını, Antalya'nın kuzeyini kapsayan antik Pisidia Bölgesi içerisinde kalmaktadır (Res. 1). Altıkapılı Kaya Kilisesi, Avdancık Köyü'ne bakan sarp kayalıkların güney yamaçlarında yaklaşık 1040-1050 m. yükseltilerinde konumlanmaktadır (Res. 2). Kilise altı kapılı olduğu için bulunduğu alan da Altıkapılı mevki olarak adlandırılmıştır. Köy halkının verdiği bilgilere göre kapılardan üçü yaklaşık 40-50 yıl önce sağlamdı. Ancak kaçak kazılarla günümüzde tamamen tahrip durumdadır. Apsisinin üzerindeki oldukça özenli işçilik sergileyen İsa'nın siklusuna ait freskoların stil özellikleri Komnenoslar Dönemi (1081-1185) sanatsal üslubunu yansıtmaktadır³. Altıkapılı Kaya Kilisesi'nin apsisindeki Ortodoks Hristiyan inancı ile ilgili freskoların detaylı tanımları ve kilise planı ve bu yapı doğrultusunda 11-12 yüzyılda bölgelerarası siyasi olayların irdelendiği makale çalışması daha önce yayınlanmıştır⁴. Değerlendirme konusu kaya üstü resimler/petroglifler kiliseden tamamen bağımsız ve farklı bir boyutta inceleme gerektirdiği için ayrı bir konu olarak bu çalışmada ele alınmıştır.

Kilisenin iki açıdan önemi büyüktür; Birincisi: Merkez Pisidia'nın dağlık bölgelerinde Geç Antikçağ ve Bizans ile bağlantılı çok fazla veri elde edilememesine karşın, güneyinde kısmen ovaya kurulu Boğazköy, Gündoğdu, Avdancık, Karapınar ve Kızıllı Köyü sınırlarında Geç Antikçağ ve Ortaçağ'a ilişkin önemli veriler elde edilmiştir. Özellikle kaya kilisesi Pisidia Bölgesi'nde Orta Bizans Dönemi'ne ait kesin bilgiler vermesi açısından büyük önem taşımaktadır. İkincisi: Araştırma sahasında yoğun olarak karşılaşılan, dağınık halde görülen 12-13. yüzyıl Türkmen yerleşim izlerinin kilise apsisine sonradan yapılan kaya üstü resimler ile somutlaşmasıdır.

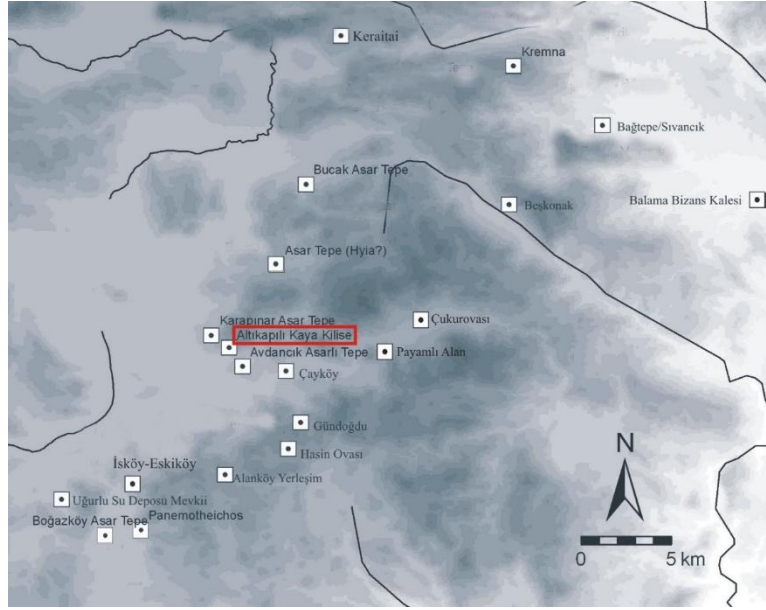
¹ Kültür Varlıkları ve müzeler Genel Müdürlüğü'nün sağladığı resmi izin ile yapılan Kremna ve Çevresi Yüzeysel Araştırmalarına maddi destek sağlayan Türk Tarih Kurumu'na (TTK) ve Suna-İnan KIRAÇ Akdeniz Medeniyetleri Araştırma Merkezi'ne (ANMED) çok teşekkür ederiz.

² Hüseyin Metin – B. Ayça Polat Becks – Ralf Becks – Salih Soslu, “Kremna ve Çevresi Yüzeysel Araştırması 2015”, Anmed XIV, 2016, s. 215; Hüseyin Metin – Salih Soslu, “Pisidia'da Yeni Bir Keşif: Altıkapılı Bizans Kaya Kilisesi”, TEBE Haberler XXXI, 2016, s. 18.

³ Hüseyin Metin – Salih Soslu, “The Altıkapılı Cave Church at Pisidia”, Adalya 21, 2018, s. 315-333.

⁴ Metin - Soslu, agm, s. 315-333.

Metin



Res. 1: Kaya Üstü Resimlerin Bulunduğu Alan (Metin – Soslu, agm, Fig. 1)



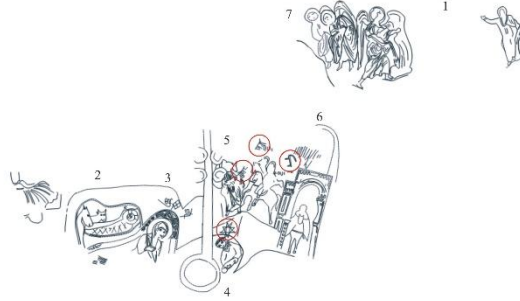
Res. 2: Altıkapılı Kaya Kilisesi Genel Görünüm (Metin – Soslu, agm, Fig. 3)

Altıkapılı Kaya Kilisesi Kaya Üstü Resimlerinin (Genel Özellikleri

Değerlendirme konusu kaya üstü resimler kilisenin apsisinin üzerinde bulunan, insan elinin ulaşamayacağı yaklaşık 4-5 m yükseklikte yer alan freskoların üzerine resmedilmiştir. Yekpare kaya yüzeyi düzleştirilip alçı yapıldıktan sonra freskolar işlendiği için betimler pürüzsüz bir yüzeye kazınmıştır. Freskoların üzerinde kazınan tasvirlerden yalnızca dört tane belgelenmiştir. Belki de Bizans Ortodoks inancını yansıtan freskoların üzerinde başka kaya üstü resimler de işlenmişti. Ancak büyük bir kısmı

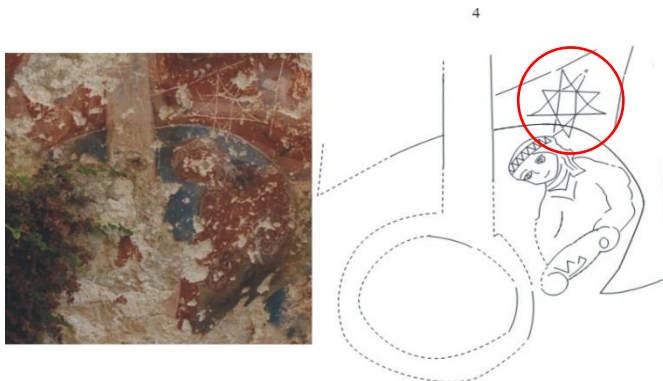
Metin

sonraki dönemlerde tahrip edildiği için, bu görüşümüzü doğrulayacak bir kanıtımız bulunmamaktadır.



Res. 3: Freskolar ve Kaya Üstü Resimlerin Genel Görünümü (Metin – Soslu, agm, Fig. 6)

Kaya üstü resimler/Petroglifler İsa'nın yaşamını anlatan resim programının 4-6 sahneleri arasında görülmektedir (Res. 3). Bunlar sırasıyla;
a. Doğum Sahnesi, İlk Banyo'nun bulunduğu (4. Sahne) çocuk İsa'yı taşıyan bakire Meryem'in resmedildiği panonun sağ üst köşesinde programıyla bağlantısız, dönemin siyasi dengelerinin değiştiğinin işareti olan Selçuklu kültür ve sanatının temel figürlerinden sekiz kollu (köşeli) yıldız motifinin kazıma ile işlendiği resim (Res. 4).
b. Doğum Sahnesi, Çobanlara Müjde (5. Sahne) En sağdaki figürün omuz hizasına yakın işlenen geyik? figürü (Res. 5)
c. Doğum Sahnesi, Atlı krallar (6. Sahne) Sol üstte bir geyik figürü ve sağında yaban keçisi figürü şeklinde sıralanabilir (Res. 6).

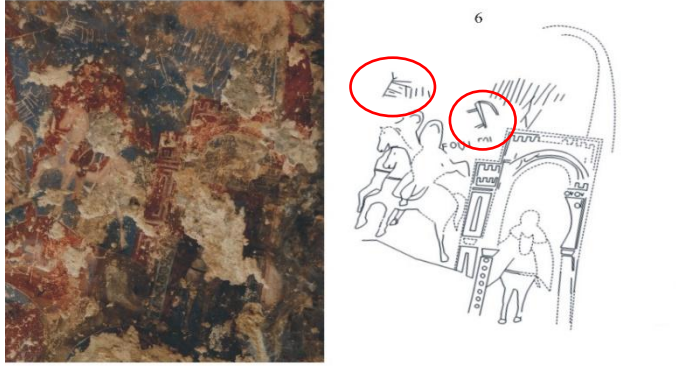


Metin

Res. 4: İlk Banyo, Sekiz Kollu (Köşeli) Yıldız Motifi (Metin – Soslu, agm, Fig. 10)



Res. 5: Müjde Sahnesi, Geyik Motifi (Metin – Soslu, agm, Fig. 11)



Res. 6: Atlı Krallar, Geyik ve Dağ Keçisi Motifi (Metin – Soslu, agm, Fig. 12)

1 no'lu resimde görülen İki karenin aynı merkez etrafında döndürülmesi ile elde edilen sekiz kollu (köşeli) yıldız, Anadolu Selçuklu döneminde sıklıkla karşılaşılan bir motiftir (Res. 7, no 1). Anadolu kültür ve sanatının en

Metin

önemli simgelerindendir. Konya'daki Alaeddin Köşkü (1156-1192)⁵ ve Beyşehir Gölü yakınlarda 1235-1236 yıllarında inşa edildiği düşünülen Beyşehir Kubadabad Sarayı'nda⁶ çok sayıda değişik örneği görülür.

Altıkapılı'daki sekiz kollu yıldızın bahsedilen Selçuklu merkezlerinde görülen örneklerle stilistik açıdan kıyaslama yapılacak bir özelliği bulunmamaktadır. Yukarıda bahsedilen karakteristik özelliğin aksine sekiz köşeli yıldız Altıkapılı örneğinde kazıma çizgilerle özensiz yapılmış, düzensiz üçgenlerin birleşimiyle oluşturulmuştur. Ancak anlam ve kanımızca verdiği mesaj bakımından sıra dışı özellik sergiler. Şöyle ki, Anadolu'nun fethinden sonra Burdur ve çevresine yerleşen Oğuz boyları, Bucak İlçesi'nde verimli topraklardan dolayı yoğun olarak Gündoğdu Ovası'na yerleşmişlerdir. Bu veri özellikle yaptığımız yüzey araştırmalarında elde ettiğimiz bulgularla pekişmiştir⁷. Oğuz boylarının yerleşiminden sonra Bizans'ta yönetimde olan Komnenos Hanedanlığı'nın (1081-1185) hakimiyetinin bölgede kırıldığı söylenebilir. Dolayısıyla Kilise freskoları üzerine sonradan kazılan sekiz kollu yıldız sembolü sanatsal değil, siyasal bir sonuç olarak karşımıza çıkmaktadır. Bu sembol ile verilen mesaj bölgede Selçuklu egemenliğinin taşlar üzerine kazınarak taçlandırıldığı şeklinde yorumlanabilir.

2 ve 3 no'lu resimde görülen primitiv geyik figürleridir (Res. 7, no 2-3). Her iki figürde de ortak bir yön veya zemin çizgisi bulunmamaktadır. Boyut olarak da birbirinden farklı işlenmiştir. 2 no'lu örnekte çizgisel betimlenmiş boyun üzerinde açı yapan boynuzlar görülmektedir. Ancak boynuzların budakları, baş, göz ve kulak işlenişine dair hiçbir detay bulunmamaktadır. 2 no'lu tasvirin en ilginç tarafı düz çizgi şeklinde uzatılmış ayaklarda görülür. Bu çizgiler toplam 7 adettir. Dikkatle bakıldığında son dört çizginin arka ayakları, ilk iki çizginin önayaklardan birisini, sağ ön ayağın ise tek bir çizgiyle verildiği düşünülebilir. Aslında gerek figürün ayak kısmındaki sayısal olarak fazlaca verilmiş çizgiler ve gerekse boyun bağ kısmındaki detaylar bu figürün bir geyik olabileceğine dair şüphe uyandırmaktadır. Zira tarihi süreçte Orta Asya'dan Anadolu'nun içlerine kadar görülen Türk kaya üstü resimlerinin erken örneklerinde dahi işlenen figürlerin detayları hangi hayvan veya sembole ait olduğu bilgisini kolaylıkla vermektedir. Kanımızca Türk kaya üstü resimlerinin geç örneklerini oluşturan Altıkapılı'daki petroglifler, resimlerde dönemsel olarak gelişimin değil, bozulmanın ürünüdürler. 3 no'lu resimde sağa doğru

⁵ Friedrich Sarre, Konya Köşkü, (Çev. Şebabettin Uzlu), Türk Tarih Kurumu, 2. Baskı, Ankara, 1989, s.18, 57; Z. Kenan Bilici, "Alanya-Selçuklu Sarayı Kazılarında Bulunan Alçı Bezeme Parçaları Üzerine Bazı Gözlemler", Adalya 13, 2010, s.406.

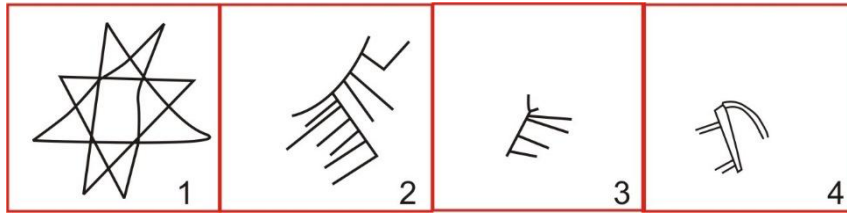
⁶ Rüçhan Arık, Kubad Abad (Selçuklu Saray ve Çinileri), Türkiye İş Bankası Kültür Yayınları, İstanbul, 2000; Yusuf Açıoğlu, "Kubad Abad Sarayı Alçı Buluntuları, Sanat Tarihi Dergisi", Cilt XXIII, Sayı. 2, 2014, s. 1-11

⁷ Metin-P.Becks-R.Becks-Soslu, agm s. 215; Metin-Soslu, 2016, agm, s. 18.

Metin

işlenen geyik figürü bulunmaktadır. Önceki örneğe oranla boyutu küçülmüş, uzun boyun çizgisi kaybolmuştur. Çizgisel işlenmiş gövde ile birleşik, yarım V şekilli boynuzlar detaysızdır. Ayaklar 4 adet çizgi şeklinde işlenmiştir ve ön ayaklar yanlara hafif açı yapmaktadır.

Yapılan araştırmalarda diğer kaya üstü resimler içerisinde geyik figürünün sayısal olarak en fazla olduğu tespit edilmiştir⁸. Türklerin ilk ana yurdu olan Ural-Altay Bölgesi'nden başlayıp, Anadolu'nun içlerine kadar yayılım gösteren geyik figürlerinin, Anadolu'da da Türk inanış ve geleneklerini temsil eden kaya üstü resimleri içerisinde sayısal en fazla olduğuna tanık olmaktayız⁹. Ancak Altıkapılı'da cisimleşen geyik figürlerini Anadolu'nun farklı yerlerinde bulunan örneklerle kıyaslayarak tarihlendirme yoluna gitmek bu aşamada yersizdir. Zira özellikle Doğu Anadolu'da görülen kaya üstü resimleri yayla kültürleriyle bağlantılı olarak prehistorik dönemlere verilmektedir. Bu sebeple her kültürün ve her dönemin kendi içerisinde değerlendirilmesi gerektiğini düşünerek, genelleme yapmanın yanlış sonuçlara yol açacağını düşünmekteyiz.



Res. 7: Altıkapılı Kaya Üstü Resimlerinin Çizimi

Değerlendirmeye konu edilen son örnek bir dağ keçisi betimidir (Res. 7, no 4). 3 no'lu geyik figürüyle aynı boyutlara sahip olan dağ keçisinin gövdesi detaysızdır. En belirgin özelliğini, arkaya doğru yay gibi uzanan boynuzları oluşturmaktadır. Sola doğru betimlenen dağ keçisinin ayakları bir önceki örnekle benzer şekilde çizgiseldir. Farklı olarak ön ayakların açı yapmadığı görülmektedir. Önceki iki örneğin aksine dağ keçisi işleniş açısından Anadolu'da görülen kaya üstü resimleriyle yüzeysel de olsa bir bütünlük gösterir. Öte yandan bu durum

⁸ Necati Demir, "Esatlı Köyü (Ordu-Mesudiye) Kaya Üstü Resim Ve Yazıtları İle Bunların Tarihi Alt Yapısı", Zeitchrift für die Welt der Türken/Journal of World of Turks Vol.1, No. 2, Münih-Almanya, 2009, s. 7.

⁹ Alparslan Ceylan, Doğu Anadolu Araştırmaları Erzurum-Erzincan-Kars-Iğdır 1998-2008. Güneş Vakfı Yayınları, Erzurum, 2008, s. 225-307; Cemal Sevindi – Ali yalçın Tavukçu, "Şirvaz Kalesi ve Kayaüstü Resimleri (Şenkaya-Erzurum)", Atatürk Üniversitesi Güzel Sanatlar Enstitüsü Dergisi, S.31, 2015, s. 155-173; Akın Bingöl, "Yüzey Araştırmaları Işığında Borluk Vadisi Kaya Üstü Resimleri", SUDAD 39,2016, s. 347-355; Servet Somuncuoğlu, Damgaların Göçü-Kurgan Ankara Gündül Kaya Resimleri- The Migration of Tamga/ Ankara Gündül Rock Engravings. İlke Basın Yayın, İstanbul, 2012; Demir, 2009, agm, s. 3-30; Alparslan Ceylan, "Doğu Anadolu'da Kaya Resimlerinin Türk Tarihi Açısından Önemi", Bilim ve Ütopya, Sayı 163, Ocak 2006, s. 29; Oktay Özgül, "Erzurum Bölgesi Kaya Panoları", Trakya Üniversitesi Edebiyat Fakültesi Dergisi, Cilt: 5, Sayı: 10, 2015, s. 169-198.

Metin

üslup benzerliği değil, figürün çizimindeki kolaylıktan kaynaklanmaktadır. Orijinal resme bakıldığında çizgilerin detayları ilk önce hafif arkaya doğru daralan gövdenin oluşturulduğu, daha sonra çizgisel olarak ayak ve boynuzların yerleştirildiğini göstermektedir.

Kaya üstü resimlerinde sıkça karşılaşılan Dağ keçisi, aynı zamanda erken döneme ait Türk damgalarında da kullanılmıştır¹⁰. Dağ keçisi Türkler tarafından kutsal sayılan bir hayvandır. Bu motiflerin, M.Ö. 1000 yılda Avrasya’da yaşayan bütün göçebe boyların (Sibirya da dâhil) ongunu olduğu düşünülmektedir¹¹. Orta Asya’da tespit edilmiş kaya resimlerinden Arhangay Kaya resimlerinde, Gobi Çölü, Mandal Hayrhan, Kalbaktaş, Abakan, Tamgaly-Say, Zaysan, Saymalıtaş, Çigimtaş, Kurubakayır, Çolpan-Ata, Gobustan, Kız kalesi ve Türkiye’de belirlenmiş yerlerden Camuşlu, Kurbanaga, Geyiklitepe, Cunni Mağarası, Dilli Vadisi, Gevaruk’da dağ keçisi resimleri görülmektedir. Bu açıdan bakıldığında dağ keçilerinin Türk kültür tarihinde önemli bir yerinin olduğu anlaşılmaktadır¹².

Sonuç

Binlerce yıl öncesine dayanan kaya üstü resimler/petroglifler Türklerin inanışları ve sanat anlayışları konusunda önemli bilgiler sunar. Bu resimlerle Türk boylarının dönemler arasındaki değişim ve dönüşümlerini, hatta buldukları bölgelerin coğrafi ve siyasi özelliklerini okumak mümkündür. Bu son özelliğin yansımasıdır Altıkapılı Kaya Kilisesi örneği. Bizans Ortodoks inanç geleneğine uygun olarak oldukça yüksek sarp kayalıkların yamacına inşa edilen kaya kilisesinin freskleri, ve bunlar üzerine kazınan Türk damgalarının verdiği mesaj neydi?. İşte bu tek soruya göreceli olarak verilecek cevap, soruna ışık tutacaktır. Bu soruyu yanıtlamak için öncelikle kilisenin ne zaman inşa edildiğini belirtmek yerinde olacaktır. Daha önce yaptığımız çalışmada Altıkapı Kaya Kilisesi’nin apsisinin üzerindeki İsa’nın siklusuna ait freskoların stil özellikleri bakımından Komnenoslar Dönemi (1081-1185) sanatsal üslubunu ile örtüştüğünü, dolayısıyla yapının 11.-12. yüzyıllara ait olduğunu detaylarıyla tartışmıştık¹³. O halde kaya üstü resimler için 12. yüzyıl, Terminus Post Quemdir.

Yukarıda belirtilen evrede Komnenos Hanedanlığın ilk imparatoru olan I. Alexios Komnenos (1081-1118), batıda Normanlara, Anadolu’da ise

¹⁰ Necati Demir, “Kaya Üstü Resmi (Rock Art) Olarak Dağ Keçisi/Elik ve Tarihi Alt yapısı”, Zeitschrift für die Welt der Türken/Journal of World of Turks Vol.2, No. 2, Münih-Almanya, 2010, s. 5-23.

¹¹ Emel Esin, Türklerde Maddi Kültürün Oluşumu, Kabalcı Yayınları, İstanbul 2006, s. 192-193.

¹² Alparslan Ceylan “Çıldır Başköy Kaya Resimleri”, Belgü 2, 2015, s. 12-13; Somuncuoğlu, age, 1vdd.

¹³ Metin – Soslu, agm, s. 315-333.

Metin

Selçuklulara karşı mücadele halindedir¹⁴. Kremna ve Çevresi Yüzey Araştırmalarında Altıkapılı'nın yakın çevresinde kümelenmiş etrafı basit surla çevrili Avdancık-Asartepe, Karapınar-Asartepe, güneybatısındaki Boğazköy-Örentepe ve özellikle Kızıllı'daki Balama Kalesi'nin Komnenoslar dönemi yerleşimleri olabileceği düşünülmüştür¹⁵. 12. yüzyıl Anadolu'sunda meydana gelen siyasi gelişmelere paralel, bu önceki yerleşim yerlerinin dışında Çayköy, Alanköy, Hasin Ovası, Payamlı Alan, Gündoğdu gibi yeni iskan alanlarının olduğu anlaşılmıştır¹⁶. Sonuncuların yerleşim planlarında geniş ovanın bitişiğinde alçak tepelik üzerine kurulması karakteristiktir. Yüzeyde çok fazla mimariye yönelik kalıntı bulunmamaktadır. Aynı zamanda az sayıdaki sırlı-sırsız seramik buluntular da Bizans'ı yansıtmamaktadır. Bu minvalde uzun bir periyotta değerlendirilmesi gereken Çayköy, Alanköy, Hasin Ovası, Payamlı Alan, Gündoğdu gibi yerleşim alanlarının en erken evresinin Anadolu'nun fethiyle bölgeye akınlar halinde gelen Oğuz boylarına ait olduklarını söylemek yerinde olacaktır. Bu düşünce, Altıkapılı Kaya Kilisesi freskolarında işlenen sekiz kollu yıldız motifi, geyik ve dağ keçisi figürlerinin işlenmesi ile anlam kazanmaktadır. Sekiz kollu yıldız motifinin Anadolu Selçukluları yıkıldıktan sonra yapılmış olması izah edilemez. Dolayısıyla kaya üstü resimleri/petroglifler için M.S. 13. terminus ante quemdir. Bu tarih bizi Bizans'ın 13. yüzyılda bölgedeki hakimiyetini kaybettiği, Oğuz-Türkmen nüfusunun yoğun iskanına sahne olduğu, simgesel olarak da Altıkapılı Kaya Kilisesi freskoları üzerine hakimiyetlerini perçinlediği sonucuna götürür.

¹⁴ Georg Ostrogorsky, Bizans Devleti Tarihi, (Çev. Fikret İşıltan), Türk Tarih Kurumu, 8. Baskı, Ankara, 2015, s. 329-347; Timothy E. Gregory, Bizans Tarihi, (Çev. Esra Ermert) Yapı kredi Yayınları, İstanbul, 2011, s. 251-258; Niketas Khoniates, Historia (Ioannes ve Manuel Komnenos Devirleri), (Çev. Fikret İşıltan), Türk Tarih Kurumu, Ankara, 1995, s. 65-67.

¹⁵ Metin – Soslu, agm, s. 323.

¹⁶ Metin - P.Becks - R.Becks - Soslu, agm; Metin-Soslu, 2016b, agm, s. 18; Hüseyin Metin – Salih Soslu – Mustafa Çidem, “Kremna ve Çevresi Yüzey Araştırması 2016”, Anmed 15, 2017, s. 161-170.

Kaynaklar

- ACIOĞLU, Y., “Kubad Abad Sarayı Alçı Buluntuları”, Sanat Tarihi Dergisi, Cilt XXIII, Sayı. (2014): 1-11.
- ARIK, R., *Kubad Abad (Selçuklu Saray ve Çinileri)*, Türkiye İş Bankası Kültür Yayınları, İstanbul, 2000.
- BİLİCİ, Z. K., “Alanya-Selçuklu Sarayı Kazılarında Bulunan Alçı Bezeme Parçaları Üzerine Bazı Gözlemler”, Adalya 13, (2010): 405-416.
- BİNGÖL, A., “Yüzey Araştırmaları Işığında Borluk Vadisi Kaya Üstü Resimleri”, SUDAD 39, (2016): 347-355.
- CEYLAN, A., “Doğu Anadolu’da Kaya Resimlerinin Türk Tarihi Açısından Önemi”, Bilim ve Ütopya, Sayı: (2006): 163, s. 26-35.
- CEYLAN, A., *Doğu Anadolu Araştırmaları Erzurum-Erzincan-Kars-Iğdır 1998-2008*. Güneş Vakfı Yayınları, Erzurum, 2008.
- CEYLAN, A.), “Çıldır Başköy Kaya Resimleri”, Belgü 2, (2015): 7-28.
- DEMİR, N., “Esatlı Köyü (Ordu-Mesudiye) Kaya Üstü Resim Ve Yazıtları İle Bunların Tarihi Alt Yapısı”, Zeitschrift für die Welt der Türken/Journal of World of Turks Vol.1, No. 2, Münih-Almanya, (2009): 3-30.
- DEMİR, N., Kaya Üstü Resmi (Rock Art) Olarak Dağ Keçisi/Elik ve Tarihi Alt yapısı, Zeitschrift für die Welt der Türken/Journal of World of Turks Vol.2, No. 2, Münih-Almanya, (2010): 5-23.
- ESİN, E., *Türklerde Maddi Kültürün Oluşumu*, Kabalcı Yayınları, İstanbul, 2006.
- GREGORY, T. E., *Bizans Tarihi*, (Çev. Esra Ermert) Yapı kredi Yayınları, İstanbul, (2011): 251-258.
- KHONIATES, N, *Historia (Ioannes ve Manuel Komnenos Devirleri)*, (Çev. Fikret Işıltan), Türk Tarih Kurumu, Ankara, 1995.
- METİN, H. – Polat B, B. A. – B, R. – SOSLU, S., “Kremna ve Çevresi Yüzey Araştırması 2015”, Anmed 16, (2016): 210-216.

Metin

METİN, H. – SOSLU, S., “*Pisidia’da Yeni Bir Keşif: Altıkapılı Bizans Kaya Kilisesi*”, TEBE Haberler 41,(2016): 18-20.

METİN, H.– SOSLU, S. – ÇİDEM, M., “*Kremna ve Çevresi Yüzey Araştırması 2016*”, Anmed 15, (2017): 161-170.

METİN, H.– SOSLU, S.,. “*The Altıkapılı Cave Church at Pisidia*”, Adalya 21, (2018): 315-333.

OSTROGORSKY, G., *Bizans Devleti Tarihi*, (Çev. Fikret Işıltan), Türk Tarih Kurumu, 8. Baskı, Ankara, 2015.

ÖZGÜL, O., “*Erzurum Bölgesi Kaya Panoları*”, Trakya Üniversitesi Edebiyat Fakültesi Dergisi, Cilt: 5, Sayı: 10, (2015): 169-198.

SARRE, F., *Konya Köşkü* (Çev. Şebabettin Uzluk), Türk Tarih Kurumu, 2. Baskı, Ankara, 1989.

SEVİNDİ, C.– TAVUKÇU, A. Y., “*Şirvaz Kalesi ve Kayayıüstü Resimleri (Şenkaya-Erzurum)*”, Atatürk Üniversitesi Güzel Sanatlar Enstitüsü Dergisi, Sayı:31, (2015): 155-173.

SOMUNCUOĞLU, S., *Damgaların Göçü-Kurgan Ankara Güdül Kaya Resimleri- The Migration of Tamga/ Ankara Güdül Rock Engravings*. İlke Basın Yayın, İstanbul, 2012.