

## ÜNİVERSİTE ÖĞRENCİLERİNİN SİYASAL KATILIM SEVİYESİ: KİLİS 7 ARALIK ÜNİVERSİTESİ ÖRNEĞİ

Ali Fuat GÖKÇE\*  
İlbey ÖZDEMİRÇİ\*\*  
İbrahim Halil CEYLAN\*\*\*

### ÖZET

Demokrasi ve siyasal katılımın birbiriyle bağlantısı bulunmaktadır. İktidarın sınırlandırılması süreci siyasal katılımın çoğalma süreci olarak değerlendirilebilir. Bireylerin hak ve özgürlüklerine sahip çıkma ve koruma isteği, onları, karar alma süreçlerine dahil olmaya yöneltmiştir.

Siyasal katılım, iktidarın sınırlandırılması ve bireylerin karar alma süreçlerine katılımı olarak ele alındığında, siyaset kavramının “Devlet” bilimi çerçevesinde hareket edilmesini gerektirir.

İktidarın sınırlandırılması ve karar alma süreçlerine toplumu oluşturan bireylerin katılımı demokratik ölçütler içinde önemli bir yer tutar. Bireyler arasındaki cinsiyet, yaş, meslek, eğitim, akçal varlık gibi farklılıklar, siyasal katılımın, tarihsel sürecinde değişik zeminlerde ifade edilmesini sağlarken, bu hakkın elde edilmesinde egemenle arasında mücadelelere neden olmuştur.

Bu farklılıklar arasında yer alan yaş faktörü siyasal alanda farklı şekillerde algılanmış ve kullanılmıştır. Siyasi kültürün gelişim süreciyle doğru orantılı olarak ortaya çıkacak olan siyasal katılım seviyesinin, “genç” kavramı içinde görülebilecek en önemli yeri ve zamanı üniversiteler ve yüksek öğrenimdir. Dolayısıyla üniversite öğrencilerinin siyasal katılımının ölçülmesi önem arz etmektedir.

Bu çalışmada, Kilis 7 Aralık Üniversitesi öğrencilerinin siyasal katılım seviyesinin ölçülmesi amaçlanmıştır.

Bu doğrultuda, Kilis 7 Aralık Üniversitesi lisans seviyesinde öğrenim gören öğrenciler arasında anket yapılmıştır. Siyasal katılma kuramsal olarak

---

\* Doç. Dr., Kilis 7 Aralık Üniversitesi, Siyaset Bilimi ve Kamu Yönetimi Bölümü, afgscem@gmail.com

\*\* Arş. Gör. Kilis 7 Aralık Üniversitesi, Siyaset Bilimi ve Kamu Yönetimi Bölümü, ilbeyozdemirci@kilis.edu.tr

\*\*\* Arş. Gör. Kilis 7 Aralık Üniversitesi, Siyaset Bilimi ve Kamu Yönetimi Bölümü, ibrahimceylan@gmail.com

açıklanmış ve anket sonuçlarından elde edilen bilgiler ışığında sonuca ulaşılmaya çalışılmıştır.

***Anahtar Kelimeler:** Siyasal Katılım, Kilis 7 Aralık Üniversitesi, Demokrasi*

## **THE LEVEL OF UNIVERSITY STUDENTS' POLITICAL PARTICIPATION: KİLİS 7 ARALIK UNIVERSITY CASE**

### **ABSTRACT**

Democracy and political participation are connected. The process of limitation of power can be considered as the process of proliferation of political participation. The demand for possession and protection of rights and freedoms of individuals has directed them to be involved in decision-making processes.

When political participation is considered as the limitation of power and participation of individuals in decision-making processes, the concept of politics requires to be acted as "State" science.

Limitation of power and participation of individuals constituting society into the process of decision making take an important place in democratic criteria. Differences such as gender, age, occupation, education, financial assets among individuals have provided political participation to be expressed on different grounds in the historical process, and has led to struggle against the sovereign in the acquisition this rights.

The age factor involved in these differences is perceived and used in different forms in the political arena. The most significant place and time of the level of political participation that will emerge in the same direct with the development process of political culture that can be seen in the concept of "youth" is universities and higher education institutes. Therefore, it is important to evaluate the political participation of university students.

In this study, it is aimed to examine the political participation level of Kilis 7 Aralık University students.

In this direction, a survey was conducted among the students studying at Kilis 7 Aralık University in undergraduate level. Political participation is defined theoretically and it is targeted to reach a conclusion with the information obtained from the survey results.

***Keywords:** Political Participation, Kilis 7 Aralık University, Democracy*

## GİRİŞ

İnsanlık tarihi boyunca yöneten ve yönetilen ilişkisi etrafında ortaya çıkan iktidar biçimleri farklı şekillerde tanımlanmıştır. Siyasal yetkilerin tek elde toplandığı monokratik usullerden, aristokratik yönetime ve monarkın iktidarını kısıtlayan kurullara kadar birçok çeşitli yönetim biçimleri Aristoteles’den itibaren tartışılmaktadır. Bireylerin kendilerini geliştirmelerini sağlayacak kararların dışında tutulmalarına karşı verdikleri mücadele, bu yönetim biçimleri arasında monarşik yöntemlerin terkedilmesi ile sonuçlanmıştır. Aslında elde edilen sonuç toplumların genelinde bir zafer olarak görülmemelidir. Günümüz siyasal literatüründeki anlamıyla demokrasi ve demokratik ölçütler monarşinin terk edilmesine rağmen birçok ülkede liberal demokrasi anlayışıyla örtüşmemektedir. Anayasal gelişmeler, anayasaların varlığı ülkeleri demokratik ülke durumuna düşürmemektedir. İkinci Dünya Savaşı sonrası Güney Amerika ülkeleri ile Sovyetler Birliğinin dağılması sonrası bu coğrafyada ortaya çıkan ülkeler ve Afrika ülkeleri arasında halen sınırlı demokratik rejimler yer almaktadır (Linz, 2000: 123-125).

Liberal demokratik ülkelerde demokratik ölçütlerin yaygınlaşması ve gelişmesi bireylerin karar alma süreçlerine geniş ölçüde katılımı ile sağlanmıştır. Bireylerin kendilerini ilgilendiren hususlarda aktif rol almaya başlamaları süreç içinde egemenlerin iktidarlarını sınırlandırılmıştır.

Siyaset biliminin önemli konularından biri olan “katılım” iki hususta birbirinden ayrılır. Siyasetin “devlet” bilimi olarak kabul edilmesi ile “iktidar” ilişkisi olarak kabul edilmesi katılımın mahiyeti üzerinde farklılığı açıklamayı gerektirir. Devletin esas alınması durumunda siyasal katılma ile devlet yönetimine katılma aynı anlama gelecektir. Katılmanın öznesini oluşturanların devlet yönetimine çeşitli düzeylerde katılımını açıklar. İktidar olarak ele alındığında ise siyasal katılım devlet dışında yer alan tüm iktidar mücadelelerinde yer alır. Dernek, vakıf, sendika, meslek kuruluşu ve aile gibi gruplar ve sivil toplum örgütlerinde de siyasal katılım iktidar mücadelesinin bir parçası olarak ortaya çıkar.

Bu çalışmada siyasal katılımın iki farklı yaklaşımı içinde birincisi ele alınmıştır. Üniversite öğrencilerinin devletle olan ilişkisi bağlamında katılım seviyelerinin ölçülmesi amaçlanmıştır. Bu amaçla çalışmanın mekânsal alanı olarak Kilis 7 Aralık Üniversitesi belirlenmiştir. Çalışma karşılaştırmayı esas almamaktadır. Karşılaştırma yapabilmek için gerekli olan hususlardan biri de karşılaştırma yapılacak hususlar arasında niteliksel ve niceliksel anlamda bazı ortak noktaların olması gerekmektedir. Daha önce yapılan çalışmalarda farklı

üniversite öğrencilerinin siyasal katılımını belirleyen çalışmaların da bir üniversite ile sınırlandığı görülmektedir.<sup>1</sup>

Kilis 7 Aralık Üniversitesi fakültelerinde öğrenim gören 377 öğrenci ile anket yapılarak sonuca ulaşılmaya çalışılmıştır. Araştırma raporunda önce siyasal katılma kuramsal olarak anlatılmış, ardından anket verileri incelenmiştir.

## 1. SİYASAL KATILIM

Demokrasinin yaşatılması ve sürdürülmesini sağlayan önemli unsurlardan biri siyasal katılmadır ve siyasal katılım terimini daha anlamlı kılabilmek adına demokrasinin özünün iyi anlaşılması gerekir. Demokrasi bir topluma ait bağlayıcı kuralların belirlenmesinde yine o topluluğa ait insanların kontrol gücü uyguladığı ve bu topluluğun üyelerinin her birinin kararların alınmasında eşit hakka sahip oldukları bir karar verme modelidir (Beetham, 1992: 41).

Tarihsel süreç içerisinde halk tarafından gerçekleştirilen siyasal katılımın hangi boyutta olması gerekliliği sorunu demokrasi uygulamalarının seyrini de değiştirmiştir. Bu anlamda, iki temel demokrasi uygulaması olan doğrudan demokrasi ve temsili demokrasinin varlığından söz edebilir (Grugel, 2002: 12). Eski Yunan şehir devletlerinin ve günümüz İsviçre ve Kanada gibi ülkelerin bazı kantonlarında uygulamasını bulan doğrudan demokrasi, geniş coğrafyalarda ve kalabalık nüfusa sahip ülkelerde uygulanmamaktadır. Bu ülkelerde bireyler siyasal kararların alınma sürecine, özellikle iktidarın oluşturulma sürecine, kendilerini temsil edecek kişileri belirleyerek katılmaktadır (Heywood, 2007: 102; Çam, 1977: 300).

Temsili demokrasi, çağdaş modern devletler tarafından siyasete katılımın sağlanmasındaki tek makul yol olarak sunulsa da bu görüş bazı düşünürler tarafından da oldukça eleştiri almıştır. Örnek olarak Rousseau, geliştirdiği siyasal modelde yöneten ve yönetilenin karşı karşıya getirilmesine ve yönetilenlerin yönetenlerin altında gösterildiği hiyerarşik düzene karşı çıkarak temsili demokrasi eleştirisi yapar ve siyasal erkin yönetilenlerin arzu ve iradelerini teslim alma potansiyeli taşıdığını söyleyerek siyasal katılım ve temsile vatandaşlara olan yükümlülüklerin üstünün örtülmesi işlevinin atfedilmesi sebebiyle temsili demokrasi karşısında yer alır (Bağcı, 2007: 9).

---

<sup>1</sup> Cevat Özyurt, (2009), Üniversite Öğrencilerinin Siyasal Katılım Davranışları: 29 Mart 2009 Yerel Seçimleri, Balıkesir Örneği  
Halil Ekşi, Hacer Yalçınlaş, Enver Ulaş, (2015), Üniversite Öğrencilerinde Sivil Katılım Davranışının Özgeçilik ve Atılganlık Bağlamında İncelenmesi,  
Hamza Bahadır Eser, Pınar Sarışahin, (2016), Cinsiyet- Siyasal Katılım İlişkisi: SDÜ Örnek Olayı

Demokrasiyi temsil etme/edilme eylemi ile bağdaştıramayan ve halkın çıkarlarının yeterince ön planda tutulmadığını savunan bu düşünürlerin aksine David Easton, Robert Dahl, Joseph Schumpeter gibi düşünürler ise demokrasiyi belli siyasal kararlara ulaşmak ve belli amaçları gerçekleştirmek için sürdürülen siyasal bir yöntem ve araç olarak kabul ederler (Bağce, 2007: 2).

Bu nedenle, ileri düzeyde demokratikleşme hedefi olan ülkeler vatandaşların siyasal katılımını artırmanın yollarını aramaktadır (Heywood, 2007: 43; Gözübüyük, 2000: 25).

Siyasal katılım, iktidarın sınırlandırılması ve bireylerin karar alma süreçlerine katılımı olarak tarihsel süreç içinde birçok evrelerden geçerek günümüzdeki anlamını yakalamıştır. İktidarın sınırlandırılması, yönetenlerin sahip oldukları iktidarı istedikleri gibi kullanamaması, bunun yerine üzerinde anlaşılmiş ve uzlaşmış usullerle kullanılması anlamına gelir (Lipson, 2005:253).

Siyasal katılım, İngiliz, Amerikan, Fransız ve Rus devrimleri ile İkinci Dünya Savaşı müteakip siyasal uyanış ve bağımsızlık hareketlerinin sonucudur. 17. yüzyıl İngiliz Devrimi katılımcılığın ilk sıradaki aracı olan parlamentoyu siyasal sisteme dahil etmiştir. Amerikan Devrimi Bağımsızlık Bildirgesi ile insanların doğuştan özgür olduğu görüşünü getirirken, Fransız Devrimi İnsan ve Yurttaş Hakları Bildirgesi ile kanunların genel iradenin ürünü olması gerektiğini ve yönetenlerin topluma hesap verme zorunluluğunun olduğunu belirtmiştir. Rus Devrimi ise gerçek katılımcılığın Sovyetler vasıtasıyla gerçekleşeceğini, sınıfların kaldırılarak devletin hızla toplum içinde eritilmesi gerektiğini açıklamıştır. İkinci Dünya Savaşı'ndan sonra 1948'de yayınlanan İnsan Hakları Evrensel Bildirgesi insan olmanın yüceliğini ortaya çıkarmış, sömürge imparatorlukları dağılmış ve yerlerine yeni devletler kurulmuştur (Eroğul, 2014: 228). Bu gelişmelerin yanı sıra iktisadi gelişmeler özellikle sanayileşme ve onun sonucu olan kentleşme ve kentleşme de siyasal katılımı artırıcı bir etki yapmıştır. Kırsaldan kentlere çalışmaya gelen işçiler, özlük haklarında iyileştirme istekleri siyasetçilerin dikkatini bu büyüyen kitleye çevirmiştir. Bunun yanı sıra yüzyüze iletişimin artması, bireylerin siyasal davranışlarında ve kültüründe de değişikliğe neden olmuştur.

Siyasal katılımın tanımı ve içeriği ile ilgili farklı yaklaşımlar mevcuttur. Ortak bir tanım oluşturulamamasının sebebi öncelikle siyasal katılım davranışının hem gelişmekte olan hem de gelişmiş toplumlarda farklı pratiklerle ortaya konuyor olmasıdır. Siyasal katılım demokratik yönetimin vazgeçilmez unsurunu oluşturmasına rağmen, devletin gelişmişlik düzeyine göre farklı siyasal sonuçlarda ve farklı uygulamalar altında gerçekleştirilebilir. Gelişmekte olan ülkelerde demokrasinin yerleşmesi bir uğraş alanıyken,

gelişmiş olan toplumlarda ise amaç çeşitli nedenlerle demokrasi pratiklerinden uzaklaşmaya başlayan bireylerin katılımını tekrar canlandırmaktır (Uysal, 1984: 109-110).

Bu açıdan siyasal katılımın birbirinden değişik eylem ve konular altında gerçekleştirilmesi onu net bir tariften uzaklaştırır. Bunun haricinde siyasal katılım hakkında bir tanım yapmayı zorlaştıran diğer bir etken de kimi düşünürlerin siyasal katılımı belli bir amaca hizmet eden bir siyasal faaliyet olarak görmesi iken, kimilerinin de onu sadece uygulamaya dönük olarak algılayıp inandıkları farklı anlamlar doğrultusunda farklı tanım ve içerikler geliştirmeleridir (Lamprianou, 2013: 22).

Riley'e göre siyasal katılım "sivil ve siyasal faaliyetlerin resmi olarak düzenlenmesini içeren bir dizi hak ve görevler" olarak belirtilmişken, (Riley, 2010: 348) Diemer, siyasal katılımı "seçimlere katılmak, siyasi organizasyonlara katılmak gibi geleneksel mekanizmalar ile etkileşim halinde olmak" şeklinde ifade etmiştir (Diemer, 2012: 248). Seçimler, temsili demokrasinin gerekli koşullarından biridir (Heywood, 2007: 332). Ancak, seçimler siyasal katılma davranışlarından sadece biridir ve sadece seçimlere katılma eylemine indirgenemez (Erdoğan, 1999: 5; Sarıbay, 1998: 69). Seçimlerin yanı sıra siyasal katılım, kamusal/siyasal işlere yönelik "ilgi", "bilgi" ve "tutum"u içeren geniş bir alanı da kapsar (Turan, 1976: 131; Kışlalı, 1987:357).

Öte yandan siyasal katılımın uygulamaya ve kullanılan yöntemlere değil, siyasal karar alma mercilerini etkilemek ve tüm yurttaşların aktif olarak katılmasını hedefleyen sadece amaca yönelik tanımlamaları da yapmıştır. Huntington ve Nelson siyasal katılımı; "vatandaşlar tarafından hükümetin karar alma sürecinin etkilenmesi" olarak tanımlamışlardır (Lamprianou, 2013: 23).

Ersin Kalaycıoğlu tarafından yapılmış bir başka siyasal katılım çalışmasında siyasal katılma kavramı; "söz konusu eylem ya da davranışın herhangi bir şekilde yasalara uygunluk konusunu siyasal katılımın meşru bir şekilde oluşabilmesi için bir varlık nedeni saymayan ve bu sebeple legal-illegal ayrımını dikkate almadan siyasal katılımı sağlayan tüm faaliyetleri kapsayacak şekilde seçmenlerin siyasal alandaki karar alma mekanizmalarını etkileyebilmek adına sadece liderlerin seçilmesi esnasında değil, daha sonra da liderler tarafından çizilecek olan politikalara etki etme eylemlerinin bütünü olarak" ifade edilmiştir (Kalaycıoğlu, 1977: 163).

1970'lerden itibaren siyasal katılım üzerine yapılan araştırmalar geleneksel ve geleneksel olmayan siyasal katılım olmak üzere iki biçimde gruplandırılmıştır (Lamprianou, 2013: 25). Geleneksel katılım biçimleri daha legal bir niteliğe sahip olan ve yasalarda öngörülen sınırlar çerçevesinde gerçekleştirilen eylemler olarak nitelenebilir: oy verme, siyasal kampanyalara

katılma, kampanyalara veya adaylara parasal destekte bulunma, siyasi temsilcilerle bağlantı kurma ve siyasi partilere üye olma, seçim kampanyalarında aktif olarak yer alma, siyaset sohbetleri ve tartışmalarına dâhil olma gibi. Geleneksel olmayan siyasi katılım eylemleri ise siyasi karar vericilerin toplumun istek ve taleplerine gerektiği kadar yanıt veremedikleri durumlarda ortaya çıkar. Protesto yürüyüşüne katılma, imza kampanyasına dahil olma, boykot etme, greve katılma, siyasi gösteriye katılma, gösteri için özel mülk işgal etme ve şiddet boyutuna varan kimi eylemler bu kategori içerisinde yer alır (Russell, 2016: 442).

Siyasal katılımın gerçekleşebilmesi için bazı koşullar mevcuttur. Bunlar; katılım yapılacak bir nesnenin varlığı, yani bağımsız bir devletin varlığı, katılacak bireylerin can güvenliği ve eğitim ve onun sonucu olan toplumsallaşmadır. Ayrıca katılmayı sağlayacak, onun kurallarını ve altyapısını hazırlayacak bir tüzel kişilik, katılmayı meşru sayan bir toplumsal anlayış ve asgari bir iletişim düzeyinin varlığı da siyasi katılımın ortamı bakımından gereken hususlardır (Eroğul, 2014: 231).

Siyasal katılma ile ilgili bir başka husus ise katılma alanının belirlenmesidir. Genel anlamda kararların alınma sürecine ve yönetenlerin belirlenmesine yönelik olmasına rağmen konuyu biraz daha ayrıntılı olarak ele almakta yarar bulunmaktadır. Devlet, birtakım kurumlar ve bu kurumları yöneten insanlardan oluşan bir kuruluşlar dizisidir. Bu kuruluşlar bazı kararlar alır ve bu kararları hayata geçirerek varlığını sürdürür. Dolayısıyla “Devlet” adı verilen bu varlığa katılma, kurumların oluşturulması, görevlilerin belirlenmesi ve kararların alınması ve uygulanması şeklinde tezahür eder. Devletin yönetim biçimi ve hükümet sisteminin belirlenmesi, yürütme ve yasama organının belirlenmesi, ulusal ya da uluslararası kararların alınması, katılma alanının esaslarıdır (Eroğul, 2014: 233).

Siyasal katılımın öznesi kimdir? sorusu, beraberinde hukuki düzenlemeleri ve toplumsal yapıyı getirir. Hukuki düzenlemeler siyasi hakları gündeme getirir ve kime hangi somut katılma imkanının tanındığını belirler. Bu siyasi hakların arasında en önemlisi ise düşünce özgürlüğü ve bunun hayata geçirilmesidir. Toplumsal yapı bakımından ise katılımın öznesi olan bireylerin toplum içindeki rol ve statüsü önem kazanmaktadır. Cinsiyet, yaş, meslek, eğitim ya da sınıfsal konum bunlar arasındadır. Her bir bireyin sahip olduğu olanaklar, iş imkânları ve bunun getirisi olarak gelir seviyeleri birbirinden farklılık gösterir. Öncelikle kişinin geliri olmak üzere bu gibi farklılıklar siyasi katılım davranışlarının belirleyicisi olmaktadır (Schlozman, 2002: 435). Bireyin sahip olduğu gelir seviyesi, mesleği ve eğitimi onun daha kısa sürede daha yüksek mevkilere ulaşmasını kolaylaştırmakta, bu da siyasi katılımın gerektirdiği çeşitli bilgi, beceri ve farkındalık duygusuna ulaşımı hızlandırmaktadır. Eğitimin siyasi katılmada etkisi epeyce fazladır. Eğitim düzeyi yüksek olan kişilerin karar alma mekanizmalarına dahil olma istekleri,

kadın ve erkekler bakımından fark göstermeksizin fazladır. Eğitim seviyesi artan bireylerde siyasal sorunlara karşı hassasiyet de artmakta ve bu konuda daha duyarlı davranan bireyler olmaya başlamaktadırlar. Ayrıca eğitim sürecini uzun tutmuş bireylerin algıları daha açık olup, çevrelerinde olup bitenlerle daha çok ilgilenirler, siyasal konularda daha çok fikir alışverişi yapıp daha fazla eleştiride bulunurlar. Bu da onların siyasal katılım seviyelerini yükselten bir unsurdur.

Yaş unsuru da siyasal katılmada önemlidir. Yaşın büyümesi ile birlikte siyasal katılımın arttığı görülmektedir. 16-20 arası gençlerde siyasal katılım az görülür. Bunun sebebi, bu yaş aralığındaki gençlerin eğitimlerine devam etmesidir. Hedefleri eğitimlerini tamamlayarak meslek sahibi olmaktır. Bu grup içindeki gençlerde de siyasal katılım görülebilir. Bu katılım daha çok büyüklerin yönlendirmesi sonucu eylemlere katılma şeklinde görülür. Bunun yanı sıra 20’li yaşlarda meslek edindikten sonra, siyasal katılımın daha fazla olduğu görülür. 20-45 arası dönem siyasal katılımın en hararetli dönemidir. Bu dönemde bireyler siyasal menfaat elde etmek, siyasal anlamda kendini gerçekleştirmek, siyasi aktörlerle tanışmak, ulusal ve uluslararası konularda bilgi edinmek ve tartışmak amacıyla siyasete katılırlar. Sonraki yaşlarda ise siyasete ilgi azalır. İlginin azalmasının çeşitli sebepleri olsa da en önemlisi enerjinin azalmasıdır (Öztekin, 2016: 162-170)

Gençlerin aileden başlayarak oluşan siyasal kültürlerine yeni sayfa açtıkları yer üniversitelerdir. Daha önceden aile büyüklerinden, sonraları okul ve çevrelerinden edindikleri siyasal kültüre, mevcut çevrelerinin dışında farklı coğrafyalardan gelenlerle paylaştıkları ortamda yeni siyasal davranışlar ekleme durumunda kalacaklardır. Farklı kişilerle kurulan iletişim, farklı eğitim süreci öğrenciler üzerinde değişime neden olacaktır. Üniversite öğrencilerinin siyasal katılım seviyesinin belirlenmesi, siyasal konularda gelecekle ilgili olarak çıkarımlarda bulunmaya fayda sağlayacaktır.

## 2. ARAŞTIRMANIN AMACI

Bu araştırmada, demokrasinin ölçütlerinden biri olan siyasal katılımda önemli rol oynayan ve siyasal aktörlerin oy almak amacıyla oldukça ilgilendikleri kadın ve gençler arasından, gençlerin siyasal katılım eğilimlerini belirli bir alanda ölçmek amaçlanmıştır. Bu doğrultuda, Kilis 7 Aralık Üniversitesi öğrencilerinin siyasal katılım eğiliminin belirlenmesi yönünde araştırma yapılmıştır.



### **3. ARAŞTIRMANIN KAPSAMI VE SINIRLARI**

Araştırma, Türkiye’de üniversite eğitimi almakta olan öğrencilerin siyasal katılım eğilimlerini ölçmeye yönelik bir kuramsal temel üzerinde şekillendirilmiş olup, uygulanabilirlik açısından eldeki veriler ve kısıtlar nedeniyle Kilis 7 Aralık Üniversitesi öğrencileri ile sınırlandırılmıştır.

### **4. ARAŞTIRMANIN VARSAYIMLARI**

Araştırma kapsamına girenlerin siyasal katılım algılarına yönelik ölçümlerin yapılmasına imkân veren ve araştırmaya katılanların rahatlıkla yanıtlayabileceği şekilde hazırlanıp uygulanan anketin katılımcılar tarafından doğru şekilde algılandığı ve doğru cevaplandırıldığı varsayılmıştır.

### **5. ARAŞTIRMANIN HİPOTEZİ VE DEĞİŞKENLERİ**

Araştırmada yaş, sınıf ve okudukları bölüm gibi parametrelerin siyasal katılım algısı bakımından öğrenciler arasında farklılık doğurabileceği hipotezinden hareketle üniversite öğrencilerinin siyasal katılım eğilimlerine yönelik muhtemel farklılıklar SPSS kullanılarak analiz edilmiştir.

### **6. ARAŞTIRMANIN YÖNTEMİ**

Araştırmada ilk olarak siyasal katılım kavramına dair akademik literatür incelenerek oluşturulan anket uygulaması ile Kilis 7 Aralık Üniversitesi öğrencilerinin siyasal katılım eğilimleri tespit edilmiş ve çalışmanın ikinci aşamasında bu veriler analiz edilmiştir.

Araştırmanın analizinde; örnek kütle seçimi, veri toplama yöntemi ve verileri değerlendirme yöntemleri kullanılmıştır.

Araştırmanın ana kütlelerini Kilis 7 Aralık Üniversitesi öğrencileri oluşturmaktadır. Örnek kütle ise, ana kütlede “basit tesadüfi örnekleme” yöntemi kullanılarak seçilen öğrencilerden oluşmaktadır.

Veri toplama yöntemi olarak “anket” metodu seçilmiştir. Anketler uluslararası kabul gören demokrasi indekslerine uygun şekilde hazırlanmış ve yüz yüze görüşme biçiminde uygulanmıştır.

Anket yoluyla elde edilen veriler, SPSS kullanılarak frekans ve yüzde dağılımlarından oluşan tablolar hazırlanarak değerlendirilmiştir.

## 7. ARAŞTIRMANIN KISITLARI

Anketin muhatapları olan öğrenciler siyasal katılım kavramına aşina olmamalarından dolayı anketi yanıtlarken bir takım tereddütler yaşamış bu suretle anket uygulayıcılarının, öğrencilere hem siyasal katılım kavramına hem de araştırmaya yönelik bilgilendirmelerde bulunmaları ile bu sorun aşılmıştır.

Anketler Nisan 2016 tarihinde üniversite genelinde uygulanmıştır.

## 8. ARAŞTIRMA VERİLERİ, DEĞERLENDİRİLMESİ VE ANALİZİ

Araştırma bulguları, Kilis 7 Aralık Üniversitesi'nde eğitim almakta olan 377 öğrenci ile anket yapılarak elde edilmiştir. Elde edilen veriler, bilgisayar ortamında SPSS kullanılarak frekans ve yüzde dağılımlarından oluşan tablolar hazırlanarak değerlendirilmiştir. Anket iki kısımdan oluşmaktadır. İlk bölümde katılımcıların yaş, cinsiyet, sınıf, fakülte, ailelerinin eğitim seviyesi gibi kişisel bilgileri yer alırken, ikinci kısım katılımcıların siyasal katılım eğilimlerini ölçmeyi amaçlayan ifade özgürlüğü, demokratik seçim, politik gündemin takibi gibi konulara ilişkin sorulardan oluşmaktadır.

## 9. ARAŞTIRMA VERİLERİ VE DEĞERLENDİRME

Üniversite öğrencilerinden oluşan deney grubuna uygulanan anketin katılımcı sayısı aşağıdaki yöntemle belirlenmiştir. Anakütle Kilis 7 Aralık Üniversitesi'ne kayıtlı lisans öğrencileri olarak kabul edilmiştir. Örneklem hacmi aşağıdaki formül yardımıyla hesaplanmıştır. (Weiers, 2007:300):

KAYNAKÇA KAYDI : WEIERS, Ronald, 2008. Introduction to Business Statistics, 7th. South Western Cenage Learning,

$$n = \frac{q * p * \left(\frac{Z_{\alpha}}{d}\right)^2}{1 + \frac{1}{N} * \left[q * p * \left(\frac{Z_{\alpha}}{d}\right)^2 - 1\right]} + p$$

p: Anakütlede gözlenen X'in oranı

q: (1-p) değeri

N: Anakütle hacmi

n: Örneklem hacmi

$Z_{\alpha}$ :  $\alpha=0.05$  için 1.96.

d: kabul edilebilir hata oranı

Yukarıdaki formülde,  $p$  ve  $q$  değerleri genel olarak bilinmez. Bu nedenle anakütleyi en iyi temsil edecek örneklem seçimi için başarı oranı (anakütleye gözlenen  $X$  olayının oranı)  $p=0,5$  olarak kabul edilir. Kilis 7 Aralık Üniversitesi'ne kayıtlı lisans öğrencisi sayısının 8000 olduğu varsayımı ve %90 güven seviyesinde, % 6 kabul edilebilir hata oranı ile formüle göre ne kadar öğrenci ile anket yapılması gerektiği hesaplanmış, anakütleyi daha iyi temsil eden bir örneklem üzerinde çalışmayı gerçekleştirmek adına yapılan hesaplama sonucunda elde edilen rakamın da üzerine çıkılarak 377 öğrenci ile anket yapılmıştır.

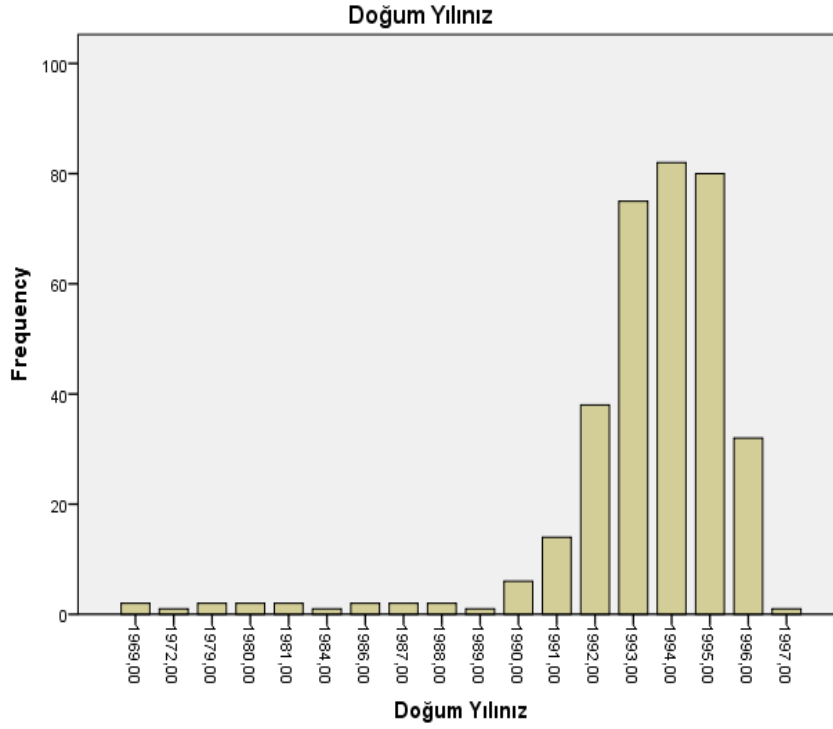
### 9.1. Öğrencilerin Demografik Özellikleri

Ankete katılan öğrencilerin demografik yapıları aşağıdaki tablolarda gösterilmektedir. İlk olarak ankete katılan öğrencilerin cinsiyet dağılımı yaklaşık olarak %60 kadın ve %40 erkek şeklindedir. Ankete katılımın cinsiyet açısından dengeli olmasına gayret gösterilmiş ve katılımcılar bu unsur göz önünde tutularak belirlenmiştir.

Cinsiyet	Frekans	Yüzde
Kadın	215	59,7
Erkek	145	40,3
Cevap yok	17	

Ankete katılan öğrencilerin yaşları ise aşağıdaki gibidir. En yaşlı katılımcı 1969 doğumlu olup en genç katılımcı ise 1997 yılında doğmuştur. Doğum yıllarına göre yoğunluk göz önünde tutularak 1991-1996 yılları arası doğan katılımcıların yaş dağılımı grafikte verilmiş olup %2'nin altında orana sahip bulunan yıllara ilişkin verilerin hepsi diğer sütununda toplu olarak gösterilmiştir. Üniversite öğrencilerinin siyasal katılım eğilimlerini ölçmeye yönelik olarak hazırlanan bu ankete katılım 20-25 yaş aralığının %85 oranında olduğu şekilde uygulanmıştır.

Doğum Yılı	Frekans	Yüzde
1991	14	3,7
1992	38	10,1
1993	75	19,9
1994	82	21,8
1995	80	21,2
1996	32	8,5
Diğer	24	14,8



Anketin uygulanmasında, Kilis 7 Aralık Üniversitesi'nde bulunan ve faal olan tüm fakültelerden katılımcı dâhil edilmesine özen gösterilmiş ve bu doğrultuda İktisadi ve İdari Bilimler, İlahiyat, Eğitim, Mühendislik ve Mimarlık ile Fen-Edebiyat Fakültesi olmak üzere 5 fakültede de anket uygulaması yapılmıştır. Bu doğrultuda katılımcıların eğitim almakta oldukları fakültele göre dağılımı ise aşağıdaki gibidir.

Fakülte	Frekans	Yüzde
İİBF	106	28,1
Mühendislik ve Mimarlık Fakültesi	48	12,7
Eğitim Fakültesi	69	18,3
Fen Edebiyat Fakültesi	58	15,4
İlahiyat Fakültesi	90	23,9
Cevap yok	6	1,6

Katılımcıların fakülte bilgilerinin yanı sıra hangi bölümde eğitimlerini sürdürdükleri de tespit edilmiş ve bu doğrultuda aşağıdaki gibi bir dağılımla karşılaşmıştır.

Bölüm	Frekans	Yüzde
İşletme	60	15,9
İktisat	46	12,2
Felsefe	46	12,2
Biyoloji	12	3,2
Gıda Mühendisliği	48	12,7
Sos. Bil. Öğretmenliği	69	18,3
İlahiyat	44	11,7
Dkab (Din Kültürü ve Ahlak Bilgisi)	46	12,2
Cevap yok	6	1,6

Anket uygulanırken öğrencilerin hangi sınıfta olduklarına da dikkat edilmiş, sınıfların ilerlemesiyle siyasal katılıma yönelik bilincin artması/oluşması arasında ilişki olup olmadığı incelenmiştir. Katılımcıların okumakta oldukları sınıflara göre dağılımı tabloda gösterilmiştir.

Devam Ettiği Sınıf	Frekans	Yüzde
1	9	2,4
2	114	30,2
3	93	24,7
4	97	25,7
Cevap yok	64	17,0

Ankete katılan öğrencilere ailelerinin eğitim, meslek ve gelir durumlarına yönelik sorular da sorulmuş, söz konusu bu verilerle siyasal katılım eğilimi arasında bir ilişki olup olmadığı gözlenmiştir. Bu doğrultuda elde edilen veriler öğrencilerin ailelerinin eğitim durumlarının genel olarak yüksek olmadığını göstermiş ve bu durum annelerde babalara göre daha da düşük değerler göstermiştir. Buna göre annesi ilkökul mezunu olmayan öğrenci oranı %34,3 iken, ilkokulu tamamlamış anne oranı ise %41,3'tür. Dolayısıyla ankete katılan her dört öğrenciden yalnızca birinin annesi ilkokulu

okuduktan sonra eğitimine devam etmiş olup, 4 yıllık üniversite tamamlamış anne oranı yalnızca %2,9 olarak tespit edilmiştir. Öğrencilerin babalarının eğitim durumu ise görece olarak daha iyi konumdadır. İlkokul eğitimi almamış olan baba oranı %7,8 iken, ilkokul mezunu olanların oranı %45,4'dır. 4 yıllık üniversite eğitimi tamamlamış baba oranı da %7,9 olarak tespit edilmiştir. Eğitim bulgularına paralel olarak annesi ev hanımı olan öğrenci oranı %92,0 olarak tespit edilmiş olup bu oranı %1,6 ile öğretmenlik yapmakta olan anne oranı izlemiştir. Öğrencilerin babalarının mesleki oranlarına yönelik bulgulara bakıldığında ise her 4 öğrenciden birinin babasının emekli olduğu, bu oranı %18,1 ile çiftçilik ve %13,5 ile işçilik mesleklerinin takip ettiği tespit edilmiştir. İşsiz anne oranı %0,3 iken babalar için bu oran %2,7 olarak tespit edilmiştir. Öğrencilerin ailelerinin aylık gelirlerine yönelik veriler incelendiğinde neredeyse her iki öğrenciden birinin ailesinin aylık gelirin 1.000-2.500 TL aralığında olduğu görülmüş, 1.000 TL'nin altında yaşayan aile oranı %34,8 çıkmış ve aylık geliri 5.000 TL üzeri aile sayısı %2,7 olarak belirlenmiştir. Anketimizde öğrencilerin aileleriyle yaşadıkları yere yönelik de bir soru bulunmaktadır. Bu sorunun yöneltmesi ile öğrencilerin yaşadıkları çevre ile siyasal katılım eğilimi arasındaki ilişki incelenmeye çalışılmıştır. Bu doğrultuda ankete katılan öğrencilerin oldukça dengeli bir dağılım arz eden biçimde yaşam birimlerine dağıldıkları görülmüştür.

Yaşanılan yer	Frekans	Yüzde
Köy/Kasaba	91	24,1
İlçe	102	27,1
Şehir	93	24,7
Büyük Şehir	90	23,9
Cevap yok	1	0,3

## 9.2. Öğrencilerin Siyasal Katılımına Yönelik Sorular

Bu araştırmada Kilis 7 Aralık Üniversitesi öğrencilerinin basit tesadüfi örnekleme yöntemiyle tespit edilmesine dayalı biçimde siyasal katılım eğilimini ölçme amaçlı anket uygulaması yapılmıştır. Öğrencilerin siyasal katılım eğilimi, kavramın teorik yapısına yönelik literatüre sadık kalınarak belirlenmiş biçimde; görüşlerini ifade etme, politik gündemi takip etme, fikirlerini uygulamaya dökme çabası içinde olma ve buna bağlı olarak örgütlenme ve benzeri etkinliklerde bulunma gibi tavırlarını ortaya koyacak nitelikte anket sorularının kendilerine yöneltmesi yoluyla araştırılmıştır. Bu bağlamda öğrenciler ve ailelerinin ilgili konulardaki tutumları tespit edilerek analiz edilmiştir. Terminolojik olarak siyasal katılım; yurttaşların, karar alıcı mekanizmaları etkilemeye yönelik anayasal güvence altındaki girişimlerinin

tamamını ifade eder. Dolayısıyla söz konusu kavram, içeriği itibariyle toplumsal yaşama ilişkin gelişmeleri takip etme ve bu konuda irade ortaya koymayı beraberinde getirir. Bu araştırma, tam olarak öğrencilerin toplumsal yaşamla ilgili iradelerini ortaya koyma eğilim ve biçimlerini açığa çıkarma maksadıyla literatüre bağlı kalınarak hazırlanmış bir anket uygulamasından yola çıkmaktadır. Anketin ilk kısmı yukarıda incelendiği üzere öğrencilerin siyasal katılıma dair eğilimlerini açığa çıkarabilme niteliği dolayısıyla katılımcıların demografik yapılarına yönelik bulgulara ulaşabilme maksatlı sorulardan oluşurken, ikinci kısımda katılımcıların karar alıcı mekanizmalarla ilişkilerini ve bu ilişkilerinin boyutlarını ortaya koyma hedefi gözetilen sorulara yer verilmiştir. Bu bölümde anketin ikinci kısmında yer alan sorular doğrultusunda elde edilen bulgular ortaya konulacaktır.

Öğrencilere siyasal katılıma yönelik olarak öncelikle siyasete ve siyasi konulara karşı ilgilerinin nasıl olduğu sorulmuştur. Her 4 katılımcıdan 1'i siyasete ve siyasi konulara karşı ilgisiz olduğunu belirtmiştir.<sup>2</sup>

Siyasete karşı ilgi	Frekans	Yüzde
Hiç ilgili değilim	87	23,3
Az ilgiliyim	135	36,1
İlgiliyim	116	31,0
Çok ilgiliyim	36	9,6

Katılımcılara bu soruyu tamamlayıcı nitelikte bir diğer soru yöneltilmiş ve Ülkenizdeki siyasal gelişmeler ve devlet politikaları hakkında bilgi sahibi misiniz diye sorulmuştur. Bu soruya evet yanıtını verenlerin oranı %78,4 olmuştur. İlk iki sorunun cevapları doğrultusunda ankete katılan her 4 öğrenciden 3'ünün siyasal gündemle ilgilendiği söylenebilir.

İlk iki sorunun ardından katılımcılara sırasıyla bir sivil toplum kuruluşuna ve herhangi bir parti/gençlik koluna üye olup olmadıkları sorulmuştur. İki soruya verilen yanıtlar bir arada değerlendirildiğinde siyasal katılımı doğrudan belirleyici nitelikteki örgütlenmelere yönelik eğilimin benzer şekilde ve düşük bir oranda kaldığı görülmektedir.

STK üyeliği	Frekans	Yüzde
Evet	47	12,6
Hayır	326	87,4

<sup>2</sup> Anketin ikinci bölümünü oluşturan sorulara verilen yanıtlarda cevap alınmadığı hallerde yanıt vermeyenlerin yüzdesi %2'in altında kaldığında cevaplar %100'e tamamlanacak şekilde oransal olarak verilmiştir. Çalışmanın bundan sonraki kısmında verilen tablo ve değerlerde Frekans toplamınının 377'yi vermediği haller bu uygulamaya gidilmesi nedeniyle.

Siyasal Parti üyeliği	Frekans	Yüzde
Evet	51	13,8
Hayır	318	86,2

Bu iki soruyla bağlantılı olarak katılımcılara; Aile ve çevrelerinde herhangi bir sivil toplum kuruluşuna üye olan ya da çalışmalarına aktif katılan biri var mı diye sorulmuş bu soruya verilen yanıtlarda katılıma yönelik değerinde sınırlı bir artış gözlenmiştir. Bu soruya evet diyenlerin oranı %30 olarak tespit edilmiştir. Aynı soru katılımcıların çevrelerine yönelik olarak siyasal partilere üyelikle ilgili biçimde yöneltildiğinde ise benzer biçimde %31,3 oranında evet yanıtı alınmıştır.

Katılımcıların siyasal katılım eğilimlerini ortaya çıkarabilmek adına ankette politikanın işlevselliği meselesi üzerinde de durulmuştur. Bu doğrultuda hazırlanan sorulardan birinde katılımcılara; Politika ile toplumsal sorunların çözüleceğine inanır mısınız sorusu yöneltilmiştir. Katılımcıların yaklaşık 3'te 2'si bu soruya olumsuz yanıt vermiştir.

Politika toplumsal sorunları çözer mi?	Frekans	Yüzde
Evet	144	38,9
Hayır	226	61,1

Bu soruya bağlı diğer bir soru ise seçimlerin halk iradesini yansıttığını düşünüyor musunuz şeklinde yöneltilmiştir. Anketin bu sorusunda katılımcıların neredeyse ikiye ayrıldığı gözlenmektedir. Bu iki soruya verilen yanıtlar bir arada ele alındığında politikanın toplumsal sorunları çözmesi fikrine karşı geliştirilen tutum ile seçimlerin halk iradesini yansıtmaması hakkındaki görüş arasında siyasal katılımı teşvik edecek somut toplumsal koşulların eksikliğini söz konusu edebilecek bir ilişki olduğu çıkarımında bulunulabilir.

Seçimler halk iradesini yansıtır mı?	Frekans	Yüzde
Evet	204	54,3
Hayır	172	45,7

Anketin bundan sonraki kısmında katılımcıların siyasal etkinliklerde bulunma yönündeki yaklaşımlarını irdeleyen sorulara yer verilmiştir. Bu tipteki soruların ilk örneği olarak; “Arkadaşlarınız / aileniz ile siyaset üzerine tartışır mısınız?” şeklinde yöneltilmiştir. Katılımcıların %60'ı bu soruya evet yanıtı vermiştir.



Ardından katılımcılara; “Sizce üniversite öğrencileri / gençler aktif olarak siyasi etkinliklerde bulunmalı mıdır?” sorusu yöneltilmiştir.

Gençler/Öğrenciler siyasal etkinlikte bulunmalı mı?	Frekans	Yüzde
Evet	129	36,0
Hayır	229	64,0

Siyasal etkinlik türleri oldukça çeşitli olmakla beraber bu alanda tezahürün en somut biçimlerinin başında gelen seçimlere yönelik olarak katılımcıların görüşleri alınmıştır. Zira öğrencilerin çoğunluğu kendilerini siyasal etkinliklerin dışında tutmayı/siyasal etkinliklerin dışında bırakılmayı gönüllü olarak tercih eder bir görünüm arz etmiştir. Bu doğrultuda katılımcılara; “Seçimlerde sandık görevliliği / müşahitlik gibi görevler alır mısınız?” sorusu sorulmuş ve katılımcıların %32,6’sından evet yanıtı alınmıştır.

Seçimlere katılım konusundaki tutumları ölçmeye yönelik olarak katılımcılara; Seçim kampanyaları sırasında herhangi bir siyasi toplantı veya mitinge gittiniz mi, gitmeyi düşünür müsünüz şeklinde bir soru da yöneltilmiştir. Bu soruya evet yanıtı verenlerin oranı %32,1 olmuştur.

Bu soruya paralel olarak katılımcılara; Seçimlerde herhangi bir siyasi parti ya da aday için çalıştınız mı diye sorulmuş ve bu soruya da katılımcıların %10,8’i evet yanıtı vermiştir.

Siyasal katılımın önemli veçhelerinden biri olan seçimlere yönelik olarak katılımcılara yöneltilen sorulardan bir diğeri de; Adayların ve siyasi partilerin radyo, TV konuşmalarını ve güncel açık oturumları izlemeye vakit ayırıyor musunuz şeklindedir.

Aday ve partiler hakkında bilgi edinme	Frekans	Yüzde
Evet	210	56,8
Hayır	160	43,2

Anket katılımcılarının yarıdan fazlası seçim süreçlerinde bilgi edinme eğilimi göstermektedir. Anketin bu aşamasında siyasal katılımın var olabilmesi için öncül niteliğinde olan siyasal-toplumsal olaylar hakkında bilgi edinme meselesi üzerinde durularak katılımcılara politik gündemi oluşturan güncel kimi sorular yöneltilerek katılımcıların siyasal-toplumsal olaylar hakkındaki bilgi edinme eğilimleri incelenmiştir. Bu minvalde ilk olarak katılımcılara; Yerel yönetimlerin yetkisel olarak güçlendirilmesi gerektiği

fikrine katılıyor musunuz sorusu sorulmuş ve katılımcıların %57,9’undan evet yanıtı alınmıştır.

Bu yöndeki bir diğer soruda ise yeni anayasa hazırlanması sürecini katılımcıların takip edip etmedikleri sorulmuş, bu soruya da %48,4 oranında evet yanıtı verilmiştir. Yine seçimlere ilişkin mahiyette bilgi edinme bağlamında sorulan genel nitelikli bir soru olarak katılımcılara; Oy kullanmadan önce partilerin seçim programlarını inceler misiniz diye sorulmuş ve katılımcıların %63,2’sinden evet yanıtı alınmıştır. Bilgi edinme kapsamında katılımcılara yöneltilen son soru ise; Düzenli olarak gazete, TV, dergi gibi yayınlardan güncel gelişmeleri takip eder misiniz şeklindedir.

Gündemi takip eder misiniz?	Frekans	Yüzde
Evet	239	63,6
Hayır	137	36,4

Bu soruyla bağlantılı olan bir diğer soru ise; “politik gündemle ilgili objektif haberlere ulaşabiliyor musunuz?” şeklindedir. Katılımcıların %42,4’ü bu soruya olumlu yanıt verirken %57,6’sı objektif haberlere ulaşamadıklarını belirtmiştir. Siyasal katılımın önemli belirleyicilerinden biri olan bağımsız ve objektif haber alma konusunda üniversite öğrencilerinin ciddi bir bölümünün kaygı taşıyor olması siyasal katılımı olumsuz yönde etkileyici bir unsur olarak göze çarpmaktadır.

Anketin siyasal katılımı yönelik olarak bilgi edinme kanallarının kullanılma biçimini ortaya koymaya yönelik olarak hazırlanan sorularını, siyasal katılımı belirleyici nitelikte etkinliklerde bulunmaya yönelik sorular takip etmektedir. Bu doğrultuda katılımcılara ilk olarak; Sizi doğrudan ilgilendiren bir sorunla ilgili yetkili belediye veya benzeri mercilere dilekçe yazdınız mı sorusu yöneltilmiş ve bu soruya %38,5 oranında evet yanıtı verilmiştir.

Bu yönde bir diğer soru ise; Sizin için önemli gördüğünüz bir konuda toplu yürüyüş, gösteri, protesto veya imza kampanyasına katılır mısınız şeklinde sorulmuştur. Bu soruya katılımcıların %45,1’i evet yanıtı vermiştir. Siyasal katılımı etkinlik bağlamında değerlendiren sorulara; Ülkenizdeki doğal ve tarihsel alanların korunmasına yönelik olarak herhangi bir bilinçlendirme çalışması ya da gösteri/protesto/yürüyüş/imza kampanyasına katılır mısınız sorusuyla devam edilmiş ve katılımcıların %44,8’i bu soruya evet yanıtı vermiştir.

Öğrencilerin sosyal medyayı etkin kullanan yaş grubu içinde olmalarından hareketle siyasal katılımın günümüz koşullarında kendini ortaya koyduğu mecralardan biri olan internet üzerinden etkinlikte bulunma

hususunu göz önünde tutarak katılımcılara; Toplumsal olaylar hakkında görüş bildirme, protesto etme gibi haklar için sosyal medyanın etkin bir alan olduğunu düşünüyor musunuz sorusu yöneltilmiştir. Bu soruya katılımcıların yaklaşık olarak 3'te 2'si olumlu yanıt vermiştir.

Sosyal medya etkin bir araç mıdır?	Frekans	Yüzde
Evet	242	65,4
Hayır	128	34,6

Siyasal katılımı ortaya koyan etkinlikler açısından anket sonuçları genel olarak değerlendirildiğinde öğrencilerin yaklaşık olarak yarısı, toplumsal olaylar karşısında pasif bir tutum göstermekte olduklarını ortaya koyan yanıtlar vermiştir. Bu durumu derinlemesine analiz edebilmek amacıyla katılımcılara, siyasal tavırlarının toplumsal yaşamdaki olası yansımaları hakkındaki düşüncelerini ortaya çıkarıcı mahiyette sorular yöneltilmiştir. Bu kapsamda ilk olarak; Siyasal görüşlerinizin mesleki hayatınızı olumlu/olumsuz etkileyebilecek bir faktör olduğunu düşünüyor musunuz sorusu sorulmuştur.

Siyasal görüş kariyeri olumlu/olumsuz etkiler mi?	Frekans	Yüzde
Evet	206	56,3
Hayır	160	43,7

Bu soruyu tamamlayıcı mahiyette katılımcılara yöneltilen bir diğer soru ise; Bir siyasal partiye üye olmak iş hayatınızda yükselmeniz ya da zarar görmenize yol açar mı şeklinde olmuştur.

Siyasal parti tercihinin iş hayatına etkisi var mı?	Frekans	Yüzde
Evet	218	59,5
Hayır	148	40,5

Ankete katılan öğrencilerin çoğunluğu, liyakatten ziyade yurttaşların politik görüşleri nedeniyle iş hayatında yükselme ya da düşüş yaşayacağı kanaatindedir. Güvensizlik olarak ifade edilebilecek bu durum, siyasal katılımı olumsuz etkileyen temel etmenlerden biri olarak karşımıza çıkmaktadır. Yurttaşlar, karar mekanizmalarına etki edebilecek etkinliklerde bulunabilmeleri için toplumsal kararları değiştirici yetkinlikte oldukları varsayımından yola çıkarlar ancak sistemin kendisine yönelik güvensizlik yaşamak, nepotizm kanaati beslemek gibi durumlar yurttaşın toplumsal

süreçlere katılımını olumsuz etkileyici bir nitelik taşıdığından siyasal katılım ile güvensizlik arasında ters orantılı şekilde işleyen ilişkinin bu gibi durumlarda açığa çıkma potansiyeli taşıdığı göz önünde tutulmalıdır. Katılımcıların toplumsal olaylar karşısında pasif tutumlar geliştirmeleri ile bu son iki soruya verdikleri cevaplar arasında güçlü bir ilişki olduğu düşünülebilir.

Siyasal katılımın varlığını ortaya çıkaran önemli unsurlardan biri de kamusal alanda çoğulculuğun etkin ve içsel biçimde işleyiş alanı buluyor olmasıdır kuşkusuz. Bu noktadan hareketle katılımcılara azınlık olma hali ile siyasal katılım arasında ilişki kurmayı olanaklı kılan iki soru sorulmuştur. Bu sorulardan ilki; Azınlıkta kalan siyasal görüş sahibi insanların toplumsal ve mesleki sorunlar yaşadığını düşünüyor musunuz şeklindedir.

Azınlıkta kalan siyasal görüş – toplumsal/mesleki sorun ilişkisi var mıdır?	Frekans	Yüzde
Evet	198	54
Hayır	169	46

Bu doğrultuda katılımcılara yöneltilen diğer soru ise; Siyasal görüş itibariyle kendinizi azınlık olarak görüyor musunuz şeklindedir. Bu soruya ise katılımcıların yalnızca %19,6'sı evet yanıtı vermiştir. Bu iki soruya verilen cevaplar bir arada değerlendirildiğinde ilk soruya verilen cevapların da kendini azınlık hissetmeyen bir grubun cevapları olduğu göz önünde tutulmalıdır. Buna rağmen bu konuda yöneltilen ilk soruya katılımcıların yarısından fazlasının evet cevabı vermiş olması, üniversite öğrencilerinin önceki sorularda da açığa çıkan siyasal sistem ile aralarındaki ilişkinin güvensizliğe yaslandığı gerçeğini destekler mahiyettedir.

Anketin bir diğer bölümü katılımcıların siyasal katılımı belirleyici tutum ve davranışlarındaki dış faktör etkisini ortaya çıkarmaya yönelik olarak hazırlanmıştır. Bu açıdan yöneltilen soruların ilki; Siyasi konularda aile büyüklerinizin görüşleri ile sizin görüşleriniz birbirine uyar mı şeklindedir. Katılımcıların %60,6'sı bu soruya evet yanıtını vermiştir.

Siyasi görüşleriniz aile büyükleri ile uyumlu mudur?	Frekans	Yüzde
Evet	225	60,6
Hayır	146	39,4

Bir diğer soru ise; Toplumsal meselelere bakışınızı aydın/sanatçı/gazeteci/akademisyen gibi kanaat önderleri etkiler mi şeklindedir. Bu soruya ise katılımcıların %51,3'ü evet yanıtı vermiştir.

Üniversite öğrencilerinin toplumsal olaylar karşısındaki tavırlarını belirleyen düşünsel arka planının nasıl şekillendiğine yönelik olarak hazırlanan bu iki soru doğrultusunda katılımcıların yarısından fazlasının başkalarının görüşlerinden etkilenme olasılığı ön plana çıkarken bu etkinin uzmanlardan daha ağırlıklı olarak aile büyüklerinden tesir ettiği gözlenmektedir.

Katılımcılara siyasal görüşlerinizi her ortamda açıkça dile getirebiliyor musunuz şeklinde bir soru yöneltilmiştir. Ankete katılan her iki öğrenciden yaklaşık olarak biri, siyasal görüşlerini rahatça dile getirme özgürlüğüne sahip olmadığını hissetmektedir.

Siyasal görüşlerin dile getirilebilmesi	Frekans	Yüzde
Evet	192	51,6
Hayır	180	48,4

Bu soru üzerinden deney grubunu, görüşlerini dile getirebilenler ile görüşlerini ifade edemeyenler şeklinde iki kutuplu bir yapı olarak düşünebiliriz. Siyasal görüşlerin dile getirilmesiyle ilgili katılımcıların bu kadar ciddi bir kısmının sorun yaşıyor olması, ifade hürriyeti mekanizmasının üniversite gibi toplumun geri kalan tüm kamusal alanlarından daha korunaklı şekilde bu özgürlüğü teşvik etmesi beklenecek bir alanda dahi işlemeyle ilgili aksaklıklar olduğunu gözler önüne sermesi bakımından siyasal katılımı teşvik edici koşulların eksikliğinin de bir göstergesidir.

Anketin son sorusu ise yöntemsel bir farklılık arz etmektedir, önceki evet/hayır sorularından farklı olarak burada katılımcılara; Siyasi tercihlerinizin şekillenmesinde aşağıdaki etkenler ne derece önemlidir sorusu yöneltilmiş ve verilen etkenlerin her birini hiç ile çok fazla şeklinde 1’den 5’e belirlenen yoğunluk aralığında işaretlemeleri istenmiştir. Katılımcılara yöneltilen siyasal tercihlerin şekillenmesine etki eden faktörler olarak;

*Kişisel Menfaatler*

*Aile*

*Arkadaşlar*

*Parti Kadrosu ve Lideri*

*Parti Politika ve Projeleri*

*Partideki Cinsiyet Oranı*

*Memleket Menfaatleri*

*Üyesi Olduğum Siyasi Parti ve Dernekler*

*Medya ve Basın*

*Üniversite ve Hocalarım*

*Güncel Siyasal Gelişmeler*

*Dini İnanç, Tutum ve Gelenekler*, belirlenmiştir. Çalışmanın bu kısmında belirlenen söz konusu 12 faktörün katılımcılar tarafından hangi yoğunluk oranlarında tercih edildiği belirtilerek siyasal katılımı belirleyici mahiyetteki etmenlerin neler olduğuna yönelik bir saptamada bulunulmaya çalışılmıştır.

Anketin bu kısmında yer alan ilk etmen olan kişisel menfaatin siyasi tercihleri şekillendirme yoğunluğuna katılımcıların %32,1'i hiç etkilemez yanıtı verirken, bu seçeneği %30,2 ile kısmen etkiler seçeneği takip etmiş ve çok fazla etki eder seçeneği %16,8 oranında tercih edilmiştir.

İkinci faktör olarak belirlenen ailenin siyasi tercihlere etkisine yönelik olarak %29,2 kısmen etkiler seçeneği en çok işaretlenen iken bunu %25,8 ile hiç etkilemez şıkkı takip etmiştir. Bu soruda çok ve çok fazla etkiler seçeneklerini işaretleyen katılımcıların toplam oranı ise %28,6 olmuştur.

Siyasi tercihlere etkisi incelenen etmenlerden üçüncüsü olan arkadaşlar seçeneğinde elde edilen bulgular ise bu faktörün etkisinin oldukça düşük olduğunu göstermektedir. Zira hiç etkilemez seçeneğinin oranı %43,8 iken, bu seçeneği %25,4 ile çok az etkiler seçeneği takip etmiş ve çok ve çok fazla etkiler seçeneklerini işaretleyen katılımcıların toplam oranı ise %10,6'da kalmıştır.

Katılımcılara dördüncü olarak parti kadrolarının siyasi tercihlerine olan etkisi sorulmuştur. Bu soruya verilen en sık cevap %28,9 ile hiç etkilemez şeklindedir. Bu cevabı %21,3 oranıyla kısmen ve çok etkiler seçenekleri takip etmiştir.

Parti kadrosu	Frekans	Yüzde
Hiç	103	28,9
Çok Az	42	11,8
Kısmen	76	21,3
Çok	76	21,3
Çok Fazla	59	16,6

Katılımcılara siyasi tercihlerinde parti liderlerinin etkisinin ne yoğunlukta olduğu sorulmuş ve %34,7 oranında çok etkiler cevabı alınmıştır. Bu soruya hiç etkilemez ve çok az etkiler şeklinde cevap veren katılımcıların toplam oranı ise %23,6'da kalmıştır. Bu doğrultuda her 2 katılımcıdan 1'inin siyasi tercihlerine parti liderlerinin etki ettiği söylenebilir.

Parti Lideri	Frekans	Yüzde
Hiç	61	16,9
Çok Az	24	6,7
Kısmen	76	21,1
Çok	74	20,6
Çok Fazla	125	34,7

Siyasi tercihe etki açısından incelenen bir diğer etmen, parti politika ve projeleridir. Bu soruda katılımcıların %36,8'i çok fazla etkiler seçeneğini işaretlerken bunu %24,7 ile çok etkiler seçeneği izlemiş ve hiç etkilemez diyenlerin oranı %12,5 olarak belirlenmiştir.

Parti politika ve projeleri	Frekans	Yüzde
Hiç	45	12,5
Çok Az	22	6,1
Kısmen	72	19,9
Çok	89	24,7
Çok Fazla	133	36,8

Katılımcılara partilerdeki cinsiyet dağılımının tercihlerine etkisi sorulmuş ve bu soruya %65,7 oranında hiç etkilemez yanıtı alınmıştır. Anket katılımcılarının %60'ının kadın olduğu anımsandığında bu şıkkın her 3 katılımcıdan 2'si tarafından işaretlenmesi, üzerinde düşünülmesi gereken bir nokta olarak göze çarpmaktadır. Bu soruya çok ve çok fazla etkiler cevabını veren katılımcıların toplam oranı %7 olarak belirlenmiştir.

Bir diğer soruda siyasi tercihlere etkisi açısından katılımcılara üyesi oldukları siyasi parti ve dernekler sorulmuştur. Anket katılımcılarının %12,6'sının herhangi bir STK üyesi olduğu ve %13,8'inin de bir siyasi partiye üye olduğu hatırd tutulduğunda bu soruya %54,1 oranında verilen hiç etkilemez cevabı ve çok ve çok fazla etkiler diyenlerin toplam oranının %16,1 olması tutarlı gözükmemektedir.

Katılımcılara basın ve medya organlarının siyasi tercihlerine etkisi de sorulmuştur. Katılımcılara daha önce yöneltilen sorulardan biri olan medyadan güncel olayları takip eder misiniz sorusuna %36,4 oranında hayır cevabı verildiği ve yine bununla ilintili olarak değerlendirilebilecek bir başka soru olan politik gündemle ilgili objektif haberlere ulaşabiliyor musunuz sorusuna da %57,6 gibi yüksek bir oranda hayır yanıtı verildiği göz önünde

tutulduğunda, basın ve medya organlarının siyasi tercihe %35,3 oranında hiç etki etmediği yönünde ortaya çıkan yanıt tutarlı gözükmemektedir. Bu soruya çok ve çok fazla etki eder şeklinde verilen cevapların toplam oranı ise %16,2'dir.

Basın ve medya organları	Frekans	Yüzde
Hiç	128	35,3
Çok Az	62	17,1
Kısmen	114	31,4
Çok	28	7,7
Çok Fazla	31	8,5

Katılımcılara siyasi tercihlere yönelik üniversite ve hocalarının etkisi de sorulmuştur. Bu soruya katılımcıların %58,1'i hiç etkilemez yanıtı verirken çok ya da çok fazla yanıt veren katılımcıların toplam oranı yalnızca %8,6'dır. Öğrencilerin siyasal tercihlerine uzmanların kanaatlerinden çok aile büyüklerinin tercihlerinin etkisi olduğuna yönelik anketin önceki bölümünde gözlemlenen tablo burada da teyit edilmektedir.

Anketin bu bölümünde katılımcılara siyasal tercihlerinde etkisi bakımından incelenen bir diğer faktör güncel siyasi gelişmelerdir. Öğrencilerin %27,1'i güncel siyasi gelişmelerin, siyasi tercihlerini çok etkilediğini söylerken hiç ya da çok az etki eder diyen katılımcıların toplam oranı %25,1 olarak tespit edilmiştir. Ankete katılan her 4 öğrenciden 1'inin siyasal tercihlerinde güncel gelişmeleri göz önünde bulundurmadığını ifade etmesi siyasal katılım açısından düşündürücü bir tablo oluşturmaktadır.

Güncel siyasi gelişmeler	Frekans	Yüzde
Hiç	54	14,9
Çok Az	37	10,2
Kısmen	92	25,4
Çok	98	27,1
Çok Fazla	81	22,4

Katılımcılara siyasi tercihlerini etkisi bakımından dini inanç, tutum ve geleneklerin belirleyicilik yoğunluğu da sorulmuştur. Katılımcıların %56,1'inin siyasi tercihlerini belirlemelerinde dini inanç, tutum ve geleneklerin çok ya da çok fazla etkide bulunduğu gözlenmiştir. Anket katılımcılarının %85,2'ninin 20-25 yaşları aralığında olduğu göz önünde tutulduğunda her iki kişiden birinin dini inanç ve geleneklerden hareketle



siyasal tercihlerde bulunuyor oluşu daha geniş bir kapsamda din ile siyaset arasındaki ilişkiyi çözümleyen bir çalışmanın konusu olmakla beraber araştırmamız bağlamında da dikkate değer bir sonuç teşkil etmektedir.

Dini inanç, tutum ve gelenekler	Frekans	Yüzde
Hiç	65	17,9
Çok Az	19	5,2
Kısmen	76	20,9
Çok	65	17,9
Çok Fazla	139	38,2

Katılımcılara siyasal tercihlerini belirlemesi açısından siyasal partilerin geçmişten gelen imajları da sorulmuştur. Partilerin geçmişten gelen imajlarının çok fazla etkisi olduğunu düşünenlerin oranı %29,7 olarak ortaya çıkarken hiç ya da çok az etki eder diyenlerin toplamı %26,4 olarak tespit edilmiştir. Anketin bu bölümün son sorusu olarak katılımcılara memleket menfaatlerinin siyasal tercihlerini belirleme yoğunluğuna ilişkin bir soru yöneltilmiştir. Bu soruya katılımcıların %53,8'i çok fazla etkiler cevabını verirken bu cevabı %15,9 ile çok etkiler yanıtı izlemiştir. Bu oran siyasal tercihi etkilediği düşünülen öğrencilere yöneltilen 12 faktör arasında çok fazla seçeneğinin en yüksek oranda tercih edildiği faktör olması itibarıyla dikkat çekicidir. Bu sonuç, her 3 katılımcıdan 2'sinin siyasal tercihlerini belirlerken memleket menfaatlerini göz önünde tuttuğunu beyan etmektedir.

Memleket menfaatleri	Frekans	Yüzde
Hiç	42	11,5
Çok Az	16	4,4
Kısmen	52	14,3
Çok	58	15,9
Çok Fazla	196	53,8

### 10.3. Siyasal Katılım Eğiliminin Fakülte Bazlı Değerlendirilmesi

Çalışmanın bu bölümünde uygulanan ankete gelen cevaplardan, siyasal katılımı en belirleyici nitelikte olduğu düşünülen sorular fakülte bazlı olarak incelenerek siyasal katılım açısından öğrencilerin eğitim aldıkları bölüm ve fakültenin etkisi üzerinde de durulmuştur. Bu doğrultuda ankete katılanlara yöneltilmiş olan; Siyasete ve siyasal konulara karşı ilginiz nasıldır

sorusuna verilen cevaplar katılımcıların eğitimlerini sürdürdükleri fakülteler göz önünde tutularak incelendiğinde ortaya çıkan tablo şu şekildedir;

Siyasete ilgi	İlgilenmiyorum	İlgileniyorum
İlahiyat Fakültesi	53,9	46,1
Eğitim Fakültesi	54,8	45,2
İİBF	58,3	41,7
Müh.– Mimarlık Fakültesi	61,7	38,3
Fen – Edebiyat Fakültesi	65,5	34,5

Bu doğrultuda ankete katılan üniversite öğrencileri arasında siyasete ilgisi en yoğun olan fakülte olarak İlahiyat ve hemen ardından Eğitim Fakültesi gelirken en az ilgi duyan öğrenci oranı Fen Edebiyat Fakültesi'ne aittir. Katılımcıların yanıtlarının fakülte bazlı olarak karşılaştırmalı şekilde incelendiği diğer bir soru ise; Seçimlerin halk iradesini yansıttığını düşünüyor musunuz sorusudur.

Seçimler halk iradesini yansıtır mı?	Evet	Hayır
İlahiyat Fakültesi	65,6	34,4
İİBF	55,0	45,0
Müh. – Mimarlık Fakültesi	47,9	52,1
Fen – Edebiyat Fakültesi	47,4	52,6
Eğitim Fakültesi	44,3	55,7

Bu soruya yalnızca İlahiyat ve İİBF öğrencilerinin yarıdan fazlası olumlu cevap verirken diğer fakülte öğrencilerinin yarıdan fazlası seçimlerin halk iradesini yansıtmadığını düşünmektedir. Bir diğer soru; Sizce üniversite öğrencileri / gençler aktif olarak siyasi etkinliklerde bulunmalı mıdır şeklindedir. Bu soruya gelen yanıtların fakültelere göre dağılımı aşağıdaki gibi olmuştur.

Öğrenciler siyasi etkinliklerde bulunmalı mı?	Evet	Hayır
İİBF	45,6	54,4
Eğitim Fakültesi	34,8	65,2
İlahiyat Fakültesi	34,5	65,5
Müh. – Mimarlık Fakültesi	34,0	66,0
Fen – Edebiyat Fakültesi	30,4	69,6

Öğrencilerin aktif olarak siyasi etkinliklerde bulunması düşüncesi İİBF’li katılımcılar dışında kalan tüm öğrencilerle çoğunlukla olumsuz karşılanmıştır. Bu soruda Eğitim, Müh,- Mimarlık ve İlahiyat Fakültelerindeki sonuçlar neredeyse aynı oranda çıkarken Fen – Edebiyat Fakültesinde bu oranın daha da yükseldiği gözlenmiştir. Anketteki bir diğer soru olan; Siyasal görüşlerinizin mesleki hayatınızı olumlu/olumsuz etkileyebilecek bir faktör olduğunu düşünüyor musunuz sorusuna verilen yanıtlar ise şöyledir;

Siyasal görüşleriniz kariyerinizi etkiler mi?	Evet	Hayır
İlahiyat Fakültesi	60,5	39,5
Fen – Edebiyat Fakültesi	54,4	45,6
İİBF	50,9	49,1
Müh. – Mimarlık Fakültesi	44,7	55,3
Eğitim Fakültesi	67,0	33,0

Bu soruya yalnızca Mühendislik Fakültesi öğrencilerinin çoğunluğu evet yanıtı vermemiştir. İİBF için ise denk sayılabilecek bir sonuç ortaya çıkmıştır. Diğer fakülte öğrencilerinin çoğunluğu ise bireyin siyasal görüşleri nedeniyle meslek hayatında avantaj ya da dezavantaj yaşayacağı görüşü taşımaktadırlar. Sonuçları bu soru ile beraber değerlendirilebilecek bir diğer soru ise; Bir siyasi partiye üye olmak iş hayatınızda yükselmeniz ya da zarar görmeye yol açar mı şeklindedir.

Parti üyesi olmak kariyerinizi etkiler mi?	Evet	Hayır
İlahiyat Fakültesi	57,0	43,0
Fen – Edebiyat Fakültesi	49,1	50,9
İİBF	58,6	41,4
Müh. – Mimarlık Fakültesi	47,8	52,2
Eğitim Fakültesi	72,2	27,8

Önceki soruda olduğu gibi bu soruya da ağırlıklı olarak olumsuz yanıt alınan bir fakülte görülmektedir. Ancak cevapların genel dağılımı dengeliyken özellikle Eğitim Fakültesinden elde edilen sonuçlar neredeyse her 4 öğrenciden 1'inin bir partiye üye olmanın iş hayatında belirleyici sonuçlar doğuracağını göstermektedir. Tüm fakülteler bir arada bu iki soru üzerinden değerlendirildiğinde üniversite öğrencilerinin, eğitimlerini tamamladıktan sonra çecekleri kariyer yolu açısından eşit, liyakata dayalı bir sistemden ziyade politik görüşlerin etkisi altında kalan bir iş dünyası ile yüzleşecekleri kaygısı taşıdıkları rahatlıkla söylenebilir.

Öğrencilere yöneltilen bir diğer soru; sizin için önemli gördüğünüz bir konuda toplu yürüyüş, gösteri, protesto veya imza kampanyasına katılırmısınız şeklindedir.

Önemli gördüğünüz bir konuda eyleme katılırmısınız?	Evet	Hayır
İlahiyat Fakültesi	52,3	47,7
Fen – Edebiyat Fakültesi	38,6	61,4
İİBF	41,4	58,6
Müh. – Mimarlık Fakültesi	35,4	64,6
Eğitim Fakültesi	52,2	47,8

Ankete katılan öğrencilerin yarısından fazlası karşılaştıkları sorunların çözümleriyle ilgili olarak anayasal güvence altına alınmış olan siyasal katılım haklarının bir vechesi görünümündeki protesto ya da kamuoyu oluşturma içerikli faaliyetlere katılmayacaklarını belirtmişlerdir. Yalnızca Eğitim ve İlahiyat Fakültelerinde öğrencilerin az bir farkla da olsa çoğunluğu bu soruya olumlu yanıt vermiştir. Siyasal katılımının, karar alıcı mekanizmaları yurttaşların kendi ihtiyaç ve talepleri doğrultusunda faaliyette bulunmaya sevk etmeyi ifade ettiği göz önünde tutulduğunda anket katılımcılarının genel olarak yarısından biraz fazlasının “gönüllü biçimde” siyasal katılımın dışında kalmayı tercih ettiği söylenebilir.

Yukarıda fakültelere göre karşılaştırmalı olarak incelenen sonuçlar göz önünde tutulduğunda Eğitim ve İlahiyat Fakültesi öğrencilerinin yarısından fazlasının siyasal olaylara duyarlılık eşiği yüksek çıkarken İİBF için oldukça dengeli sonuçlarla karşılaşılmış ve Fen – Edebiyat ile Mühendislik ve Mimarlık Fakültesi öğrencilerinin siyasal olaylara duyarlılıklarının yarısından az olmak suretiyle daha düşük bir seyir izlediği gözlenmiştir.

## SONUÇ

Üniversite öğrencilerinin siyasal katılım eğiliminin araştırıldığı bu çalışmada, yetişkin yurttaşların, toplumsal yaşamın parçası olmaktan doğan taleplerini şekillendirme ve dillendirme biçimlerini Kilis 7 Aralık Üniversitesi öğrencilerine yapılan anket uygulaması ile gerçekleştirilmesi hedeflenmiştir. Yüksek öğrenimin bir parçası olan ve seçmen konumunda bulunan üniversite öğrencilerinin siyasal katılım konusundaki bilgi ve bilinçlerinin toplumsal yaşamın işleyişini belirleyici bir faktör olduğu göz önünde tutulduğunda ülkemizdeki üniversite eğitim hayatına yönelik de çıktılar barındıran bu çalışma, öğrencilerin gündemi takip etme, yurttaşlıktan doğan hak ve ödevlerini yerine getirme, taleplerini kamusal alanda ifade edebilme ve demokratik yaşamı siyasal kültür ile ilintili biçimde içselleştirme becerileri ile doğrudan alakalıdır. Bu saikten hareketle, öğrencilerin gündeme yönelik bilgi kaynaklarını kullanma biçimleri, demokratik yaşamın getirisi olan haklardan, ifade özgürlüğü, eylem, örgütlenme gibi yasal imkanlara karşı tutumları ve siyaset ile olan ilişkilerini ortaya koyucu nitelikte bir anket çalışması yapılmış bu anket hazırlanırken de siyasal katılıma yönelik evrensel mahiyetteki akademik literatürden faydalanılmıştır. Yapılan anket çalışması sonucunda ortaya çıkan en belirgin ve somut tespitler kamuoyu ile paylaşılarak yürütülen bu çalışmanın literatüre bir katkı sunması hedeflenmiştir.

Kilis 7 Aralık Üniversitesi öğrencilerine, siyasal katılım eğilimlerini ortaya koyma maksadıyla uygulanan bu anket çalışmasına göre öğrencilerin toplumsal yaşam karşısında genel itibarıyla pasif bir tutum içinde olduğu gözlenmiştir. Yasal düzenlemelerle kurulmuş ve faaliyette bulunan sivil oluşumlara üyelik, gündemi yakından takip etme, fikirlerini ifade etme ve taleplerini kamusal alanda dile getirme eğilimleri bir arada değerlendirildiğinde öğrencilerin yarısından fazlası için söz konusu pasif tutumun belirleyici mahiyette olduğu gözlenmektedir. Bu pasif tavrın dayanaklarına ilişkin olarak anket çalışması bağlamında elde edilen en temel bulgu, bilgi kaynaklarının objektifliği, siyasal tercihlerin mesleki hayatı belirleyiciliği gibi faktörlere yönelik veriler göz önünde tutulduğunda öğrencilerin sistemin işleyişine karşı geliştirdikleri güvensiz tutum olduğu söylenebilir. Siyasetin toplumsal sorunları çözümleyici bir araç olduğu görüşünün anket katılımcılarının çoğunluğu tarafından kabul görmeyişi, gündemle ilgili objektif haberlere ulaşamadığı görüşü ve siyasal gelişmelere karşı geliştirilen ilgisiz tavır anket sonucunda elde edilen can alıcı bulgulardır. Bu sonuçların ortaya çıkmasına sebep olarak, kamusal yaşamın inşasının evrensel demokratik değerlerden ziyade politik dinamiklere bağımlı biçimde şekillenmekte oluşu gösterilebilir. Zira üniversite öğrencilerinin gelecekte karşı karşıya kalacakları pozisyonu belirleyici etmen olarak, siyasal fikirlerinin ya da herhangi bir parti ile kurdukları ilişkinin etkisini ön plana çıkarıyor oluşları sistemin liyakata dayalı, eşitlikçi bir zemine dayandığına

yönelik bir algının üniversite öğrencilerinde yerleşmemiş olduğunu ifade etmektedir. Bu nedenle karar alıcı mekanizmalara baskı uygulama ve bu mekanizmalardan talepte bulunma eğilimi aşınmakta olan öğrenciler, meselenin diğer boyutu itibariyle siyasal katılımın gönüllü olarak dışında kalarak güvensizliklerinin merkezinde yer alan sistemle ilişkilerini değiştirebilme olanağından da kendi kendilerini mahrum bırakmaktadırlar. Bu durum öğrencilerin geleceğe yönelik olarak da karamsar bir tavır geliştirme yahut ilgili bir soruda çoğunlukla işaret ettikleri gibi memleket menfaatleri yerine kişisel menfaatlerle politik bir konum elde etme seçenekleri arasında bir açmaza düşmelerini beraberinde getirme potansiyeli taşımaktadır. Dolayısıyla üniversite kurumlarında siyasal katılımın içselleştirilebilmesi için hem buralarda verilmekte olan eğitimin hem de üniversitelerin kurulma ve yönetilme pratiklerinin siyasal katılımı teşvik edici biçimde demokratik, eşitlikçi ve özgürlükçü yöntemlerle gerçekleştirilmesi gerekliliği bu çalışmada tespit edilen temel sorunların en yetkin çözüm yolu olarak gözükmektedir.

#### KAYNAKÇA

- Bağce, H. E. (2007). Siyaset ve Demokrasi Üzerine Eleştirel Bir Değerlendirme, Cilt 40, Sayı. 4. *Amme İdaresi Dergisi*, 1-19.
- Diemer, M. A. (2012). Fostering marginalized youths' political participation: Longitudinal roles of parental political socialization and youth sociopolitical development. *American Journal of Community Psychology*, Vol. 50, Issue 1, 246-256.
- Erdoğan, E. (1999). *Türk Gençliği ve Siyasal Katılım Boyutları: Bir Katılım Endeksi Çalışması*. İstanbul: Strateji/MORİ.
- Eroğul, C. (2014). Siyasal Katılma. E. A. Gökhan Atılğan içinde, *Siyaset Bilimi, Kavramlar, İdeolojiler, Disiplinler arası İlişkiler* (s. 227-237). İstanbul: Yordam Yayınevi.
- Heywood, A. (2007). *Siyaset, Çev. B. B. Özipek ve Diğ.* Ankara: Adres Yayınları.
- Kalaycıoğlu, E. (1977). Siyasal Katılmanın Koşullarına Genel Bir Bakış. *İktisat Fakültesi Mecmuası*, Cilt 37, Sayı1-4, 160-199.
- Kışlalı, A. T. (1987). *Siyaset Bilimi*. Ankara: Ankara Üni. Basın-Yayın Yüksek Okulu.
- Lamprianou, I. (2013). Contemporary Political Participation Research: A Critical Assessment. K. N. Demetriou içinde, *Democracy in Transition, Political Participation in the European Union* (s. 21-42). Berlin: Verlag Berlin Heidelberg: Springer.

- Linz, J. J. (2000). *Totalitarian and Authoritarian Regimes*. Londra: Lynne Rienner.
- Lipson, L. (2005). *Siyasetin Temel Sorunları, Çev: Fügen Yavuz*. İstanbul: İş Bankası Kültür Yayınları.
- Öztekin, A. (2016). *Siyaset Bilimine Giriş*. Ankara: Siyasal Kitabevi.
- Russell, Ö. Ç. (2016). Türkiye’de Seçime ve Geleneksel Olmayan Siyasal Faaliyetlere Katılımı Etkileyen Bireysel Seviye Faktörler. *Ankara Üniversitesi SBF Dergisi, Cilt 71, No. 2*, 437-463.
- Sarah C.E. Riley, C. G. (2010). The case for ‘everyday politics’: Evaluating neotribal. *Sociology, Vol. 44, No.2*, 345-363.
- Sarıbay, A. Y. (1998). *Siyasal Sosyoloji*. İstanbul: Der Yayınları.
- Schlozman, K. L. (2002). Citizen Participation in America: What Do We Know? Why Do We Care? v. H. Ira Katznelson içinde, *Political Science: State of the Discipline* (s. 433-461). New York: Norton.
- Turan, İ. (1976). *Siyasal Sistem ve Siyasal Davranış*. İstanbul: Der Yayınları.
- Uysal, B. (1984). Siyasal Katılma ve Katılma davranışı Üzerinde Ailenin Etkisi. *Amme İdaresi Dergisi, Cilt 17, Sayı 4*, 109-110.