

Hemşin-Bilen (Tepan) Köyü'nde Bulunan Ahşap Camii

Nebi BUTASIM*

Geliş Tarihi: 12. 10. 2018, Kabul Tarihi: 01. 11. 2018

Öz

İslam mimarisinde caminin ayrı bir önemi vardır. İslam medeniyetinde camiler, mimari yapıların iklim kaynaklı olarak, buldukları yöreye göre hem yapı malzemeleri hem de süsleme özellikleri ile çeşitlilik göstermektedir.

İklim ve yöreye özgü olarak; taş, ahşap, kerpiç gibi çok çeşitli malzemedan olduğu gibi bunların bir arada kullanıldığı camiler de sıklıkla görülebilmektedir. Anadolu coğrafyasında Selçuklu, Artuklu, Akkoyunlu, Osmanlı devri camilerinde her üç yapı malzemesi de görülebilmektedir. Tamamen ahşap (çantı) camiler ise daha çok Karadeniz bölgesinde yapılmıştır. İklimsel nedenlerin yanı sıra ahşap malzemenin çokluğu ve bölge insanının bu malzemeyi rahatça işleyebilmesi nedeniyle bu yapı malzemesinden yapılan konut mimarisi gibi camileri de etkilemiştir.

Bu makalede Karadeniz Bölgesi'nde fazla sayıda görülebilen ahşap camiler içinde Rize ili Hemşin ilçesine bağlı Bilen (Tepan) Köyü'nde bulunan tarihi cami hakkında değerlendirme yapılacaktır. Bilen Köyü Camii bir iki çalışmada kısaca değinilmiş olmasına rağmen, nitelikli ve tümüyle çalışılmamış camiler içinde yer almaktadır.

* Dr. Öğr. Üyesi, Bingöl Üniversitesi İlahiyat Fakültesi, Türk İslam Sanat Tarihi Anabilim Dalı, (butasimnebi@gmail.com)

Bu çalışma ile tarihi hakkında kesin bilgi olmayan ancak, taş ve ahşabın ahenk içinde kullanılarak inşa edilmiş Bilen (Tepan) Camii'nin tipolojik, yapısal ve süsleme özellikleri tanıtılacaktır.

Anahtar Kelimeler: Rize, Hemşin, Bilen Köyü Cami, Ahşap, Çantı, Kurtboğazi,

Wooden Mosque in Hemşin-Bilen (Tepan) Village

Abstract

In Islamic architecture, the mosque has a distinctive significance. Mosques in Islamic civilization are diversified due to the nature of the architectural structures due to their nature, as well as the building materials and decorative features according to the locality they are in.

According to geographical obligation, they can be made from a wide variety of materials such as stone, wood and mud brick, as well as mosque used together. In Anatolian geography, all three building materials can be seen in Seljuk, Artuklu, Akkoyunlu and Ottoman era mosques. Wooden mosques were made entirely in the Black Sea region. Due to the multitude of wooden materials and the fact that the people of the region can easily handle these materials, it has also affected in the glass such as residential architecture made from this building material.

In this article, the historical mosque located in the Bilen (Tepan) Village of Rize province of Hamsin county will be evaluated among the wooden houses which can be seen in the Black Sea Region. Bilen Köyü although the mosque is briefly mentioned in one or two works, it is located within the qualified and not fully studied mosques. This study will introduce the typological, structural and decoration features of the Bilen (Tepan) Mosque, which is not known precisely but has been built using stone and wood in harmony.

Keywords: Rize, Hamsin, Bilen Köyü Mosque, Wooden, wood technique, Kurtbogazi.

GİRİŞ

Cami, İslam mimarisinde en önemli mimari yapı grubu arasında yer almaktadır. İslam'ın temel kaynağı olan Kur'an-ı Kerim'de mescit (Cami) yapanların yüceltilmesi (Tevbe 9/18) ve ibadet ihtiyacını karşılaması gibi nedenlerden dolayı İslam dünyasında cami yapımına ayrı bir önem verilmiştir.

Camiler buldukları bölgenin, yapı malzemesi, kültürel birikimi, coğrafi özelliklerden etkilenmektedirler. İran bölgesinde kerpiç ve tuğla malzeme, Anadolu'da ise taş malzeme kullanımları tamamen hammaddeye bağımlılığı

göstermektedir. Hammaddenin türüne göre hammaddeyi işleyen ustalar da aynı yönde gelişim göstermiştir.¹

İslam mimarisinde ahşap malzeme kullanımı çok eskilere dayanmaktadır. Özellikle Gazneliler ve Karahanlılar döneminde ahşap direkli camiler olduğu kaynaklarda geçmektedir.² Anadolu'da ise özellikle İç Anadolu, Doğu ve Batı Anadolu kesimlerinde taş malzemeye bağlı olarak camiler taş malzemeden inşa edilmiştir. İç Anadolu'da taş malzemenin yanı sıra üst örtüsü ve taşıyıcı unsurları ahşap olan önemli camiler bulunmaktadır. Tamamen ahşap malzemeden yapılmış camiler ise Karadeniz bölgesinde karşımıza çıkmaktadır. Karadeniz Bölgesi'nde ahşap malzemenin çokluğuna bağlı olarak ahşap camiler açısından zengin bir envantere sahiptir.³

Karadeniz bölgesinde tıpkı konaklarda olduğu gibi⁴, malzeme açısından üç farklı cami yapılmıştır. Birincisi sadece taştan yapılan camilerdir. Bu camilerin beden duvarları kesme taş malzemeden olup taşıyıcı unsurları ve üst örtüleri ahşaptandır. Bu tür camiler sadece Karadeniz Bölgesine özgü olmayıp İç Anadolu'da da görülebilmektedir.⁵ Bir diğer grup ise tamamen ahşap malzemeden inşa edilmiş camilerdir. Samsun Çarşamba Cami tüm birimleri ile tamamen ahşap camilere örnektir. Bir diğer grup iste hem taş hem de ahşap malzemenin bir arada kullanıldığı camilerdir.

Çalışmayı yaptığımız Rize-Hemşin-Bilen Köyü (Tepan) Camii, bu üçüncü grup camiler grubuna girmektedir.

TARİHÇE

Hemşin Bilen (Tepan) Köyü Camii 11.10.1984 tarihli karar ve Kültür Varlıklarını Koruma Kurulu tarafından korunması gereken taşınmaz kültür varlığı olarak tescil edilmiştir.

- 1 Ahmet Ali Bayhan, Ordu'dan Bazı Tarihi Ahşap (Çantı) Camiler, *Uluslararası Sosyal Araştırmalar Dergisi*, Sayı 2/7, 2009, 58.
- 2 Yılmaz Can, *Samsun Yöresinde Bulunan Ahşap Camiler* (İstanbul: Etüt Yayınları, 2004), 9.
- 3 Semavi Eyice, "Cami", *İslam Ansiklopedisi*, 1993, 7: 85; Can, *Samsun Yöresinde Bulunan Ahşap Camiler*, 9.
- 4 Şengül Öymen Gür, "Behind the Mountains of Yalnızçam" *Architecture in Northeastern Anatolia*, Murat Ural and Figen Kuzucu (Eds.), Milli Reasürans, 2009, 207.
- 5 Nadide Seçkin, "Beyşehir Eşrefoğlu Süleyman Bey Camisi", *Selçuklu Çağında Anadolu Sanatı*, (Edit: Doğan Kuban), (İstanbul: YKY yayınları, 2012), 145.; İsmet Çalık, "Tarihi Ahşap Çatılı Yığma Taş Camilerin Deneysel Dinamik Karakterleri", *Vakıflar Dergisi*, Sayı 45, (İstanbul: Haziran 2016), 190.

Hemşin Bilen (Tepan) Köyü Camii'nin kesin tarihi bilinmemektedir. Üzerinde inşa tarihini verecek herhangi bir kitabe bulunmamıştır. 1987 yılında Doğu Karadeniz Bölgesi'nde bulunan bazı ahşap camiler üzerine araştırmalar yapan Haşim Karpuz, yapının ilk inşa tarihinin 18. yüzyıl olabileceğini belirtmiştir.⁶ Ancak bunu ispatlayabilecek herhangi bir veriden söz etmemektedir. Köy sakinlerinden aldığımız bilgiye göre bundan 20-30 yıl önce camiden alınan ahşap parçası İstanbul Üniversitesi'ne götürülmüş ve orada yapılan değerlendirme sonucu bu ahşap parçasının yaklaşık 500-600 yıl aralığında kullanıldığı belirtilmiştir.⁷

Köyde bulunan İslam dönemi mezarlarından caminin en erken 18. yüzyıla tarihlendirilebileceğini göstermektedir. Köy içinde yaptığımız saha araştırmasında iki eski mezara rastladık. Bu iki mezardan birinde tarih kısmı toprak altında kaldığı için tarihi saptanamadı. Ancak ikinci mezar taşında 1196/1782 tarihi açıkça görülmektedir. İslami dönem mezar taşı olan bu taş üzerindeki tarih aynı zamanda köyde tespit edilen en eski tarihtir. Sülüs hatlı yazıya sahip olan mezar taşı dikkate alındığında bu tür bir mezar taşının olduğu tarihlerde caminin de olması muhtemeldir. Bu tarihi mezarlar dışında köyde bulunan evlerin neredeyse tamamında tarih bulunmaktadır. Bunlardan en eski olan konak ise Doruk (Koruk) konağıdır. Doruk Konağı üzerinde yaptığımız araştırmada konakta daha eski olan bazı süslemelerin camideki süslemeler ile aynı olduğunu tespit edilmiştir. Evin bir odasının kapısı üzerinde bulunan dört kollu yıldız motifleri camide girişler üzerinde aynen tekrar etmektedir. Oda kapısı üzerinde 1261/1845 tarihi bulunmaktadır.

Bazı araştırmalar bu caminin Yücehisar Köyü'ndeki Ayşe Camii ile aynı olduğunu ve bu nedenle Ayşe Hanım Camii'nin tarihi olan 1799 tarihine tarihlendirilmesi gerektiğini belirtmiştir.⁸ Aynı zamanda minber aynalı-

6 Haşim Karpuz, "Doğu Karadeniz Bölgesinde Bazı Ahşap Camiler", 8. Milletlerarası Türk Sanatı Kongresi, (Kahire: 26 Eylül 1 Ekim 1987), *Sanat Tarihi Araştırmaları Dergisi*, Sayı 4 1989. 40.

7 Bu bilgiyi 2018 yılında köy sakinlerinden 1947 doğumlu Hasan Coşkun vermiştir. Hasan Coşkun camiden aldığı parçayı bizzat kendisinin götürdüğünü ve İstanbul Üniversitesi'nde ağacın yaklaşık 200 yıl yaş çıkarıldıktan sonra 500-600 yıl aralığında kesilip kullanılmaya başlandığının bilgisinin kendisine verildiğini söylemiştir. Hasan Coşkun aynı bilgiyi yerel bir gazeteye de vermiştir. Yerel gazetenin internet sitesinde bu bilgi hala mevcuttur. (bkz. <http://www.kackar53.com/kultur/bilen-koyu-tepan-hakinda-bilinmeyenleri-anlatti-h6871.html>) erişim: 03.07.2018.

8 <https://sebahattinarici.wordpress.com/2014/04/02/orta-ve-dogu-karadenizin-yuzyesell-antik-gorunusu-ile-rize-findikli-arasindaki-hemsin-ve-horim-vadilerinin-dil-kokenleri-antik-tarihi-ekonomik-ve-sosyal-yapilari/>. Erişim: 19.06.2018

ğında yer alan sekizgen geçme süslemenin aynısı Of Bölümlü Mithat Paşa Camii'nin minber aynalığında görülebilmektedir.⁹ Yine tavan göbeğinde bulunan S kıvrımlı dikey sarkıtlar 1859 tarihli Çarşamba Porsuk Köyü Camii tavan göbeğinde tekrarlanmıştır.¹⁰

Yapının tarihçesi ile ilgili bir diğer veri de caminin doğu tarafında bulunan ahşap lokma şebekeli penceresidir. Bu tür pencere Taceddinoğulları dönemi 1420 tarihli Çarşamba-Ordu Köyü Camii penceresinde ve¹¹ Osmanlı yapısı olarak kabul edilen 1596 tarihli Kavak Bekdemir Camii'nde görülmektedir.¹² Yapıda bulunan ahşap lokma şebekeli pencere diğer birimlere göre daha eski bir görünüm arz ettiğinden yapının tarihçesinin daha eski olabileceği kanısını uyandırmakta ve İstanbul Üniversitesi'nde yapılan analizin doğru olabileceğini göstermektedir.

Cami üzerindeki tek tarih doğu kapısı üzerindeki tamir yazıtıdır. Arapça "Tamiri 1313/1895" yazan tarih sert bir metal ile kazınmış görüntüsü verdiği için daha sonra müdahale edildiğine dair bir kanı uyandırmaktadır. **(Foto 5)** Bu tamir yazıtından Haşim Karpuz 1987 yılındaki bildiriye bahsetmiştir. Ancak yazıtı bizzat görmediği ve başkalarından aktardığı kanısında çünkü Haşim Karpuz bildirisinde 1312 hicri yazıtını vermiştir.¹³ Doğu üzerinde bir başka yontma yazıtı daha bulunmaktadır. Kapı sövesi üzerinde bulunan yazıt tam okunamamakla birlikte şunlar tespit edilmiştir. "...1327/1909 Muhammed 1331/1913" Bu yazıtlar da diğer tamir yazıtı gibi basit bir metal ile kazınmış olup daha sonra yapılan basit müdahaleleri göstermektedir. İstanbul Üniversitesi'nin yaptığı ahşap analizinin sonuçları elde olmadığından yapının kesin tarihi üzerinde fikir yürütmek oldukça zor olmakla birlikte elde edilen veriler neticesinde yapının en erken 18. yüzyılın son çeyreğinde inşa edildiği tezi daha ağırlık kazanmaktadır.

GENEL ÖZELLİKLER

Cami, ahşap (çanti) camiler grubunda yer almaktadır. Cami iki katlı olup alt kat beden duvarları kesme taş malzemeden inşa edilmiştir. Caminin alt

9 Mehmet Yavuz, Doğu Karadeniz Köy Camilerinde Bezeme Anlayışı, *Uluslararası Sosyal Araştırmalar Dergisi*, Sayı 2/6, 2009, 318.

10 Mehmet Yavuz, Doğu Karadeniz Köy Camilerinde Bezeme Anlayışı, 309.

11 Şenler Yıldız (Editör), *Samsun Ahşap Camiler*, Samsun Valiliği Samsun İl Özel İdaresi, Ankara 2012, s. 31.

12 Şenler Yıldız, "Doğu Karadeniz Köy Camilerinde Bezeme Anlayışı", 42.

13 Haşim Karpuz, "Doğu Karadeniz Bölgesinde Bazı Ahşap Camiler", 40.

katının kesme taştan yapılmasının sebebi arazinin meyilli olması ve dolayısıyla neme açık olmasından kaynaklanmaktadır. Alt katın üzerinde bulunan camiye dıştan günümüzde yapılmış taş merdivenler ile çıkılmaktadır. Caminin harim mekânı ve mahfil kısmı, mihrap hariç, tamamen ahşap olup çantı tekniği ile yapılmıştır. Ahşaplar kurtboğazı denilen yöntem ile birbirine bağlanmıştır. Caminin harim mekânının dıştan L şeklinde bir sundurma çevrelemektedir. L şeklindeki sundurmanın doğu cephesinde alt katta olduğu gibi bir oda bulunmaktadır. Yine caminin cümle kapısının batı tarafından ahşap bir merdiven ile mahfil kısmına çıkılmaktadır. Mahfilin bulunduğu bu bölüm de dıştan L şeklinde bir sundurma ile çevrelenmiş ve doğu kısmında alt katlarda olduğu gibi bir oda müştemilatı bulunmaktadır. Caminin üst örtüsü kırma ahşap çatıdır. Ahşabın üzeri kiremit ile kaplanmıştır. **(Foto 1-2)**

MEDRESE

Caminin alt katı medrese olarak kullanılmıştır. Dikdörtgen bir alana sahip olan medrese yaklaşık olarak 10.3x9.55 m ölçülerindedir. Asimetrik bir plana sahip olmasının sebebi doğu tarafındaki odadır. Daha sonradan eklendiği iddia edilen bu birimin plan olarak orijinal olduğu ve sonradan restore edildiği anlaşılmıştır. **(Çizim 1)**

Medrese kısmı, kesme taş malzemeden inşa edilmiş olup dersliğin doğuya bakan bölümü ahşaptan yapılmıştır. Buradan ahşap bir kapı ile derslik kısmına giriş yapılmaktadır. Dersliğin batı kısmında 3 adet mazgal pencere ve bir adet ocak bulunmaktadır. Derslik kısmının üst örtüsü tamamen ahşap kaplama olup ahşap üst örtüyü taşıyan ayaklar da ahşap malzemedendir. Bu kısımda bulunan ahşap malzeme üzerinde herhangi bir süsleme ve hareketlilik bulunmamaktadır. **(Foto 6)** Derslik biriminin güney kısmında biri caminin doğu kısmında dışa taşırılmış şekilde üç adet oda yer almaktadır. Odalar derslane kısmından birbirinden ahşap duvarlar ile ayrılmaktadır. Güneybatı kısmında yer alan odanın medrese hocasına ait olduğu belirtilmektedir.¹⁴ Bu odada bir adet ocak bir adet pencere yer almaktadır. Orta odada ise küçük bir pencere olmakla birlikte ocak yer almamaktadır. Dış kısımda bulunan oda ise 3x3 m ölçülerinde olup bir ocak, bir niş ve doğu tarafından açılmış olan bir adet mazgal pencereye sahiptir. Odalarda ve derslane kısmında herhangi bir süsleme unsuruna rastlanmamıştır. Medrese bölümünün üst yapısı ve odalardaki ahşap duvarlar restorasyonda yenilenmiştir.

14 Haşim Karpuz, Doğu Karadeniz Bölgesinde Bazı Ahşap Camiler, 39.

CAMİ

Harim mekânına günümüzde yapılmış taş merdivenlerle çıkılmaktadır. Harim mekânını L şeklinde saran bir balkon bulunmaktadır. Bu balkonda boydan boya oturaklar bulunup camiye gelenlerin dinlenmesi için oturma yeri olarak yapılmıştır. L şeklinde balkon 55 cm yüksekliğinde ahşap bir korkuluk ile çevrelenmiştir. Korkuluklarda aralıklarla üst kısmı taşıyan ahşap direkler mevcuttur. Ahşap direkler alt kısımda kare şeklinde 12x12 cm boyutlarında olup gövde kısımları yontularak silindirik görünüm kazandırılmıştır. Kare kısımdan silindirik gövdeye geçişte yedi kollu yontma şekiller yer almaktadır. Başlık kısımları ise sarkıtlar ile hareketlendirilmiştir. Sütun gövde ve başlık kısımlarının yüzeylerinde küçük yıldız şekilleri kazınmıştır. L şeklinde balkonun doğu kısmında alt katta olduğu gibi bir oda yer almaktadır. Balkonun güneybatı köşesinde bir adet ahşap merdiven bulunmakta ve bu merdiven ile üst katta bulunan balkona ve oradan basit bir kapı ile mahfile geçiş sağlanmaktadır. (Foto 1-2)

Caminin harim mekânı mihrap hariç tamamen ahşap malzemeden inşa edilmiştir. Ahşap malzeme kestane ağacı olup birleşme yerlerinde kurtboğazı denilen yöntem ile birbirine geçirilmiştir. Harim mekânının dış kısmı üst mahfil kısmını taşıyan kirişler boydan boya yivli ve balıksırtı şeklinde ters düz yapılmış baklava motifleri ile hareketlendirilmiştir. Bu baklava motifleri iç kısımda balıksırtı kabartmaları yapılarak ve ara eksenlerde birbirini keşerek taç yaprak motifi oluşturmaktadır. Caminin iki girişi bulunmaktadır. Ana giriş Kuzeyde olup çift kanatlı ve oldukça süslemelidir. Diğer giriş ise doğu tarafında olup süsleme yoktur. Doğu girişinin yanında bulunan pencere lokma şebekeli olup caminin ilk inşasından kalmadır.

Kapı

Harime girişi sağlayan kapı ahşap olup çift kanatlıdır ve 85 cm bir açıklığa sahiptir. Kapı üzerine geometrik ve bitkisel süslemeler işlenmiştir. Kapı üzerinde birbirine geçme yapan sekizgenler mevcuttur. Bu sekizgenler birbirine geçme yapmakta ve ortalarında kare bir şekille dolgulanmaktadır. Kare şekillerin içinde ise gülbezek motifleri yer almaktadır. Ancak sol kapı kanadı üzerindeki karelerin birinin içi çarkıfelek motifi bulunmaktadır. Kapının en alt kısmında bulunan altı adet karenin içi boş bırakılmıştır. Bunun nedeni tam olarak anlaşılamamıştır. Çünkü aynı şekilde camide bulunan birçok birimde bu şekilde bir süsleme eksikliği göze çarpmaktadır. Kapının kemeri yuvarlak kemer olup yine ahşaptandır. Kemerin en kısmı yivlilerle hareketlendirilmiş olup daha sonra yılankavi bir girinti çıkıntı şeklinde ha-

reketlendirme ile yuvarlak kemer kısmına geçilmektedir. Kapı kemeri ve bu kemerin yüzeyi dıştan dışa yivlerle hareketlendirilmiş olup yivlerden sonra aynı şekilde çepeçevre zikzak bir bordür oluşturulmuştur. Bu zikzaklardan sonra ters U şeklinde kemer alınlığı boyunca gülbezek motifleri yer almaktadır. Gülbezek motifleri iç mekânda da olduğu gibi bir büyük bir küçük şeklinde sıralanmaktadır. Kemer alınlığının sol tarafında çarkifelek motifi sağ tarafında ise Süleyman Mührü dediğimiz altı kollu yıldız yer almaktadır. Bu her iki motif de zikzak bir daire içinde olup Süleyman Mührünü tam ortasında yine bir gülbezek motifi yer almaktadır. Kapının yan sövelerinde ters düz şeklinde yapılmış yedi kollu çiçek motifi yer almaktadır. Bu çiçek motifinin arkasında bir sıra şeklinde S kıvrımlı yivli bir sıra bulunmaktadır. S kıvrımlar arasında bir tarafta daha küçük diğer tarafta daha büyük olmak üzere gülbezek motifleri yer almaktadır. **(Foto 3- 4)**

Harim

Caminin harim mekânı 6x8 m boyutlarında dikdörtgen planlıdır. Harim mekânının tabanı kible yönünde 3 m kadar boyunca 30 cm yüksekliktedir. Harim mekânını üç yönden mahfil dolanmaktadır. **(Çizim 2)** Bu mahfili taşıyan ayaklar ahşaptan yapılmış olup dışarıda bulunan ahşap direklere göre daha kalın yapılmıştır. İç mekânda bulunan ahşap direkler üzerinde geometrik ve bitkisel bezemeler dikkat çekmektedir. Ahşap direklerin başlıklarında sarkıtlar yer almaktadır. Kible yönüne göre sağ tarafta olan mahfilin direkleri günümüzde mevcut değildir. Doğu yönde olan bu kısımda bulunan kapı ve minber nedeniyle buradaki taşıyıcı direklerin daha sonradan kaldırıldığı anlaşılmaktadır. Mahfilin bu kısımlarında kirişlerdeki girinti ve girintide yer alan kesilmiş ahşap parçası ile doğuda yer alan kapının dışındaki tamir kitabesi bunu ispatlamaktadır. Harim mekânının mahfil kısmını taşıyan ahşap direkler en altta kare şeklinde olup gövde kısmı silindiriktir. Daha sonra yine kare şeklinde bir başlık ile mahfil kısmını taşımaktadır. Ahşap direklerin başlık kısımlarında her yüzeyde farklı süslemeler yer almaktadır. Mihraba bakan kısımlarında balıksırtı, içleri balıksırtı şeklinde yapılmış ters düz baklava motifleri ve zikzaklar belirli sıralarla dizilmiştir. Direklerin diğer yüzeylerinde ise hayat ağacı motifi ve stilize selvi motifleri ile gülbezek motifleri yer almaktadır. Ahşap direklerin üzerinde bulunan ve mahfili taşıyan ahşap kirişler üzerinde ise yilankavi yatay S süsleme dizeleri arasında yine gülbezek motifleri işlenmiştir. Bu sıra motiften sonra yivli süslemeler ve yine eşkenar dörtgenler balıksırtı şekli verilerek dizayn edilmiştir.

Harim mekânının güneybatı duvarının alt kısmında 30 cm genişliğinde ve batı duvarından mihraba kadar uzanan bir seki bulunmaktadır. Bu sekinin

ne amaçla kullanıldığı kesin olmamakla birlikte kitaplık olarak kullanıldığı kanısı güç kazanmaktadır. Harim mekânının batı cephesinde dört adet pencere açıklığı bulunmaktadır. Pencereler yukarı doğru kazıklı olup köyde bulunan evlerde kullanılan pencereler ile aynıdır. Bu pencereler ahşap lokma şebekeli olan doğudaki ile aynı olmadığından daha sonradan yenilediği anlaşılmaktadır. Harim mekânının tam güney cephesinde bir adet mihrap bulunmaktadır. Mihrap taş malzemeden inşa edilmiş olup çevresi U şeklinde ahşap ile kaplanmıştır. Mihrabın sağ tarafında bir adet ahşap minber yer almaktadır. Minber genel olarak bakıldığında oldukça müdahale görmüş görünmektedir. **(Foto 7-8-9-10)**

Minber

Tamamen ahşap malzemeden inşa edilmiş olan minber, bazı müdahaleler görmüştür. Özellikle minberin kapısındaki süslemeler camide kullanılan süslemelere benzemekle birlikte yan yüzeylerdeki süslemeler kapı üzerinde görülebilmektedir.

Minberin giriş cephesi oldukça yüksek tutulmuş olup kapısı çift kanatlıdır. Çift kanatlı kapının üst kısmı harim mekânına girişi sağlayan kapı gibi yuvarlak kemerli yapılmıştır. Kemer üzerinde cümle kapısında olduğu zikzaklar ve yivli süslemeler bulunmaktadır. Çift kanatlı kapı üzerinde birbirine geçme yapan daireler bulunmaktadır. Bu daire şekillerinin arasında yine dairesel alan içinde gülbezek motifleri işlenmiştir. Kapıyı çevreleyen dikdörtgen çerçeve dört yönden S kıvrımlı devam eden süslemelere sahiptir. S kıvrımlar arasında dış cephede olduğu gibi daire içinde gülbezek motifleri yer almaktadır. Dikdörtgen kapı aralığının üzerinde bulunan minberin taç kısmında oyma şebekeli motif bulunmaktadır. Taç kısmını tamamlayan iki yanda birer ahşap direk yer almakta ve bu direklerin birinde kaba bir palmet diğerinde ise yukarı doğru genişleyen çokgen bir külah yer almaktadır. Birbirine uymayan bu iki elemandan palmet olanının daha eski olduğu anlaşılmaktadır. Minberin batı yüzünde yine kapısında olduğu gibi dairesel şekiller içinde gülbezek motifleri bulunmaktadır. Yan yüzeyde taç kısmını tamamlayan alanda S kıvrımları ile yumuşatılan alanın içinde altı kollu yıldız denilen Süleyman Mührü yer almaktadır. Beş kollu yıldız dıştan daire içine alınmış olup yıldızın tam ortasındaki boşluk yine gülbezek motifi ile dolgulanmıştır. Minberin korkuluğu iki sıra halinde yapılmıştır. Üst sırada dış mekânda ve mahfil kısmında olduğu gibi barok üsluplu S kıvrımlarını anımsatan iri bitkisel süslemeler yer almaktadır. Bunun altında ise dikey ahşap direkler yer almaktadır. Korkuluk altında korkuluk ile aynı düzlemde

devam eden birimde önce düz bir ahşap daha sonraki ince bir zikzak şerit daha sonra S kıvrımlı devam eden şekil ve sonra yine ince zikzak bir şerit yer almaktadır. S kıvrımlı şekiller arasında yine daire şeklinde gülbezeler yer almaktadır. Minberin aynalık kısmı cümle kapısında olduğu geometrik bezemeye sahiptir. Birbirine geçme yapan sekizgenlerden oluşan bu yüzeyde sekizgenlerin kesiştiği orta kare alanın içinde gülbezek ve çarkıfelek motifleri yer almaktadır. Ancak üstten üçüncü sıradaki bir karenin içine altı kollu yıldız da denilen mührü Süleyman yerleştirilmiştir. Aynalık kısımdaki sekizgenlerin aralarında ve mihrabın diğer bazı birimlerinde on altı bölmeli köşeleri yumuşatılmış kare şekiller yer almaktadır. Caminin farklı yerlerinde de rastgele görülen bu şeklin bitmemişlik bir durumu veya daha sonra yapılan müdahalelerden birini gösterdiği düşünülmektedir. Minberin dolap kısmını oluşturan alan ise iki bölmeye ayrılmıştır. Dikdörtgen şeklinde yapılmış bu alanın çevresi S kıvrımlı yivli bir şekille çevrelenmiş olup S kıvrımların arası gülbezeler ile doldurulmuştur. Bölmeyi ikiye ayıran yatay ahşap üzerinde ise zikzaklar ve taç yaprak motifleri yer almaktadır. **(Foto 14-15-16)**

Mihrab

Mihrab kesme taş malzemenin inşa edilmiş olup 2.05x1.42 m ölçülerinde dikdörtgen görünümlüdür. Yarım daire plana sahip olan mihrabın hücre genişliği 60 cm'dir. Hücre girintisi 30 cm derinliğe sahip olup bu şekilde orantılı bir hücre açıklığı ve derinliğine sahiptir.

Mihrabı üç yönden ters U şeklinde ahşap kaplama dolanmaktadır. Kesme taş malzeme ile yapılmış mihraplarda alışık olduğumuz süslemeli kesme taş bordür sıralarının yerini burada ahşap malzeme almaktadır. Mihrabın iki yanında girinti ve çıkıntılar oluşturarak devam eden ahşap kaplamadan imal edilmiş malzeme bu yönüyle taş mihrapların sütuncelerini de anımsatmaktadır. Ahşap kaplama orta üst kısımda sütun başlığı şeklinde süsleme ile son bulmakta ve daha sonra Batılılaşma dönemi mihraplarını anımsatır şekilde silmeli dikdörtgen çıkıntılar ile mahfil korkulukları seviyesine kadar girinti ve çıkıntılar ile devam etmektedir. Ahşap çerçevenin üst kısmında ters yöne bakan S kıvrımları yer almaktadır. Bu S kıvrımlarının arasında üç yapraklı taç yaprak motifi yer bulunmaktadır. Mihrabın hücrelerinde renkli boya ile yapılmış vazodan çıkan çiçek motifi bulunmaktadır. Mihrabın kavsarası üç sıra yatay silmeli olup üste doğru derinliği azalmaktadır. Bu birimlerin içi de renkli boya süslenmiştir. Kavsara aynalığında yaptığımız araştırma sırasında sağ tarafta "Allah" sol tarafta ise "Muhammed" yazısı silik de

olsa okunmaktaydı. Ancak hem hücre içindeki renkli vazodan çıkan çiçek süslemeleri hem de bu yazıların günümüzde bir cami görevlisinin yaptığı boyama işleminden kaldığı anlaşılmakta ve köylüler tarafından da teyit edilmektedir. Mihrab dışarıya taşıntı yapmamakla birlikte harim mekânında içten ve dıştan taş olan ve dış kısımda da ahşap kaplama olmaksızın taş olarak görünen tek birimdir. **(Foto 7-11)**

Mahfil

Caminin mahfiline giriş dıştan bir merdiven ile sağlanmaktadır. Mahfil kısmını çevreleyen birim alt kısımda olduğu gibi L şeklinde bir balkona sahiptir ve bu balkonun korkulukları arasında iç kısımda minberde ve mahfil korkuluklarında yer alan barok üsluplu bitkisel karakterli iri şekiller yer almaktadır. L şeklinde balkonun doğu kısmı alt kısımların devam şeklinde olup bir oda ile son bulmaktadır. Bu odanın tüm ahşap malzemesinin restorasyonda yenilediği görülebilmektedir.

Mahfil harim mekânında bulunan ahşap direkler üzerine oturmaktadır. Harim mekânının U şeklinde dolanan mahfilin ortada, mihraba bakan kısmı, 38 cm kadar çıkıntı şeklindedir. Mahfili taşıyan ve harimi U şeklinde dolanan kirişlerin üzerinde baklava motifleri, zikzaklar ve yivli süslemeler bulunmaktadır. Orta ve minber tarafındaki kirişlerde açıkça görülen bu uygulama sol taraftaki kirişlerde yoktur. Sol taraftaki kirişlerin değiştirildiği açıkça fark edilebilmektedir. Mahfilin çıkıntı yapan kısmı yatay ahşapların belirli uzunluklarla dışarıya taşınması ile elde edilmiştir. Buradaki ahşapların üzeri ters ve düz yivlerle hareketlendirilmiş olup daha sonraki ahşaplar üzerine yivli S kıvrımları mahfil boyunca devam etmektedir. Bu S kıvrımlar diğer birimlerde bulunan S kıvrımlarına göre daha uzatılmış ve dar olup iki ayrı S kıvrımı arasında gülbezek motifleri işlenmiştir. Mahfilin çıkıntı yapan kısmını taşıyan taşıntı yapmış ahşapların ön yüzeyleri de balıksırtı şeklinde süslemeler ile hareketlendirilmiştir. Mahfil korkulukları düz ahşap, barok üsluplu bitkisel karakterli süslemeler ve geometrik düzenleme ile yapılmış oyma şebekeli süslemeler ile çevrelenmiştir. Düz ahşapların daha sonradan yerleştirildiği kanısı ağır basmaktadır. Mahfil üzerinde üst örtüyü taşıyan ahşap direkler mevcuttur. Bu direkler da alt kısımlardakiler gibi kaide, gövde ve başlık şeklinde dizayn edilmiş olup başlık ve kaide kısımlarında geometrik ve bitkisel süslemeler yer almaktadır. Caminin diğer birimlerinde olmayan birbiriyle geçme yapan S kıvrımlar ve yedi kollu çizgisel motif üzerinde sivri uçlu taç yapraklar bulunmaktadır. Bu katta bulunan bu ahşap

direklerin daha eski olduğu yapılan karşılaştırmalar sonucu anlaşılabilir. (Foto 13-17-18-19)

Caminin tavan kısmı da sanat değerine sahip birimlerinden birini oluşturmaktadır. Dikdörtgen zikzaklı ahşap süslemelere sahip tavan kısmı en dıştan S kıvrımlı dikey çıkıntılara sahiptir. Bu çıkıntıların orijinal olup olmadığı bilinmemekle birlikte orta alanda bulunan dikdörtgen süslemelerde müdahale olduğu ve bu nedenle simetrisi kaybolduğu açıktır. Tavanın tam ortasında yine S kıvrımlı dikey üç boyutlu oyma süslemeler bulunmaktadır. Orta kısımda ise yuvarlak ahşap sarkıtlar bir daire oluşturmakta ve bu dairenin içinde de papatya motifine benzer oymalı süsleme tavanın merkezini tamamlamaktadır. (Foto 12)

DEĞERLENDİRME

Kesin tarihi bilinmemekle birlikte tipolojik ve süsleme özellikleri Karadeniz Bölgesi'nde bulunan diğer camiler ile karşılaştırıldığında ve kesin kanıt sunulması gereken ahşap tarihlendirme göz önüne alındığında, yapının neredeyse 500 yıllık bir geçmişinin olduğu iddia edilebilmektedir. Eldeki veriler, köyde bulunan evlerin 18 ve 19. yüzyıllarda yapılmış olması ve en eski mezar taşının tarihi göz önüne alındığında, yapının en azından 18. yüzyılın ikinci yarısında yapıldığını ispatlar niteliktedir.

Çantı tekniği ile inşa edilmiş Caminin alt katı medrese olarak kullanılmıştır. Bu kısım arazinin meyilli olması nedeniyle kesme taş malzemenin yapılmıştır. Caminin üst kısmı ise tamamen ahşap olup ahşap geçme tekniği de denilen çantı tekniği ile yapılmıştır. Caminin plan tipoloji ve süsleme özellikleri Karadeniz Bölgesinde bulunan, Yücehisar Köyü'ndeki Ayşe Camii, Of Bölümlü Mithat Paşa Camii, 1859 tarihli Çarşamba Porsuk Köyü Camii, Taceddinoğulları dönemi 1420 tarihli Çarşamba-Ordu Köyü Camii, 1596 tarihli Kavak Bekdemir Camii gibi camiler ile benzerlikler göstermektedir.

Cami ahşap ve taş malzemenin bir arada kullanıldığı ve harim mekânının tamamen ahşaptan yapıldığı ahşap (çantı) camiler grubuna girmektedir. Caminin ahşapları kurtboğazı denilen ve Karadeniz Bölgesi ahşap camilerinde kullanılan teknik ile birbirine geçirilmiştir. Yapıyı incelediğimizde bazı yerlerinde eski çivilere rastladık. Ancak genel olarak dikkat edildiğinde yapıda çivi kullanılmamıştır. Bu çiviler ise sonradan yapının çeşitli tamirlerinde eklenmiştir. Yapı plan ve süsleme açısından 17-19 yüzyıla arasında Karadeniz Bölgesinde bulunan ahşap camiler ile benzerlik göstermektedir. Birçok kez

tamir edildiği anlaşılan yapıda hem yapının elemanları hem de süslemeleri bir karmaşa oluşturacak şekildedir. Yapının hiç beklenmedik yerlerinde çok eski süslemeler görülmekle birlikte bazı süslemelerin yeni müdahaleler ile bozulduğu görülmüştür. Dikkat çeken bir başka detay da genellikle tüm camilerde karşımıza çıkan cami görevlilerinin yapıya müdahaleleridir. Salt ahşaptan yapılmış bu tür camileri daha da göz alıcı hale getirmek için cami görevlisi yapıyı rengârenk boyamıştır. Bir renk cümbüşüne dönen cami izleyenler için farklı bir duygu yaratsa da maalesef yapının süsleme özelliklerine zarar veren bir uygulamadır. Daha sonra boyalar sökülme istendiğinde yapıda bulunan motif ve süslemeler de zarar görmektedir. Bu nedenle iç kısımda boyanmış bazı süslemeler tam olarak ortaya çıkarılamamakta ve eski mi yeni mi olduğu da anlaşılammamaktadır. Ancak dış cephede bulunan bazı kirişler üzerindeki süslemeler boyanmadığından hem anlaşılabilmekte hem de orijinal olup olmadığı ortaya çıkarılabilmektedir.

Cami, 2013-2014 yıllarında DOKA (Doğu Karadeniz Kalkınma Ajansı) tarafından "Ecdat Hatırası Tarihi Bilen Köyü Camii Restorasyonu Projesi" kapsamında restore edilmiştir. Bu restorasyon sırasında doğu kısımda bulunan odanın ahşap malzemesi, batı kısımdaki ahşap duvar ve güney cephenin mahfil düzeyindeki ahşapları ile korkulukların bir kısmı restore edilmiştir. Ancak köylülerin orijinal bazı kısımların rastgele yapıldığını iddia etmeleri ve bu tür restorasyona karşı çıkmaları nedeniyle restorasyon hızlıca bitirilmiştir. Bu nedenle yapı detaylı incelendiğinde, bu restorasyonların hızlıca bitirilmesinden dolayı, camide bitmemişlik ve eksiklikler göze çarpmaktadır.

KAYNAKÇA

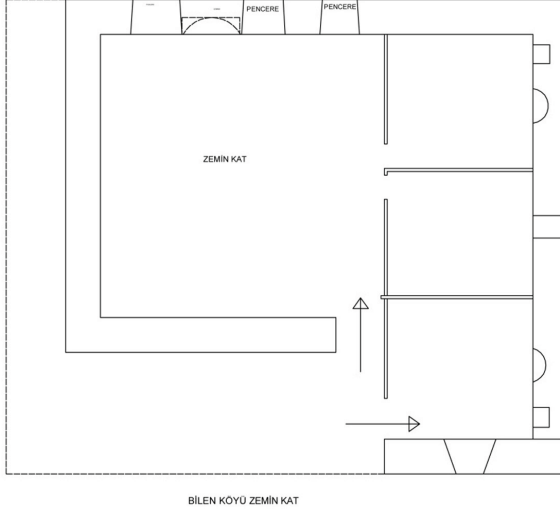
Bayhan, Ahmet Ali. "Ordu'dan Bazı Tarihi Ahşap (Çantı) Camiler", *Uluslararası Sosyal Araştırmalar Dergisi*, Sayı 2/7, 2009, ss. 55-84.

Bayhan, Ahmet Ali. "Ordu /Perşembe'den İki Ahşap Çantı Cami Örneği", *TÜBA-KED (Türkiye Bilimler Akademisi Kültür Envanteri Dergisi)*, 12/2014, Ankara, (2015), 99-107.

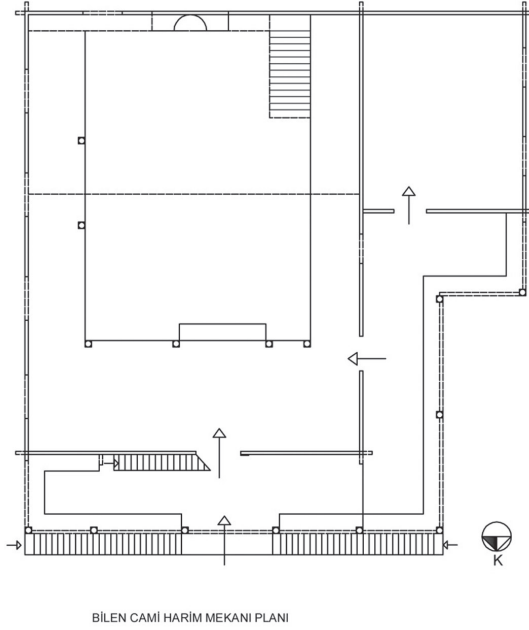
Gür, Şengül Öymen. "Behind the Mountains of Yalnızçam" Architecture in Northeastern Anatolia, Murat Ural and Figen Kuzucu (Eds.), *Milli Reasürans*, 2009, 207-252.

Can, Yılmaz. *Samsun Yöresinde Bulunan Ahşap Camiler*, Samsun, 2004.

- Can, Yılmaz. "Kastamonu ve Sinop Yöresinde Bulunan Ahşap Camiler", *On-dokuz Mayıs Üniversitesi İlahiyat Fakültesi Dergisi*, 14, 3 / (2003), 117-134.
- Çalık, İsmet. "Tarihi Ahşap Çatılı Yığma Taş Camilerin Deneysel Dinamik Karakterleri", *Vakıflar Dergisi*, Sayı 45, (Haziran 2016), 189-207.
- Eyice, Semavi. "Cami", *İslam Ansiklopedisi*, 7 (1995),. 56-90.
- <http://www.kackar53.com/kultur/bilen-koyu-tepan-hakkinda-bilinmeyenleri-anlatti-h6871.html> erişim: 03.07.2018.
- <https://sebahattinarici.wordpress.com/2014/04/02/orta-ve-dogu-karadenizin-yuzyesnel-antik-gorunusu-ile-rize-findikli-arasindaki-hemsin-ve-horim-vadilerinin-dil-kokenleri-antik-tarihi-ekonomik-ve-sosyal-yapilari/>. Erişim: 19.06.2018
- Karpuz, Haşim. "Trabzon'un Çaykara İlçesi Köylerinde Bulunan Bazı Camiler", *Vakıflar Dergisi XXI* (Ankara 1990), 281-298.
- Karpuz, Haşim. Doğu Karadeniz Bölgesinde Bazı Ahşap Camiler, 8. Milletlerarası Türk Sanatı Kongresi, 26 Eylül 1 Ekim 1987 Kahire, Sanat Tarihi Araştırmaları Dergisi 4 (1989), 37-45.
- Nefes, Eyüp. "Samsun/Çarşamba Çantı Tekniğinde İnşa Edilmiş İki Ahşap Camii: Ustacalı Köyü Camii ve Kocakavak Camii", *Vakıflar Dergisi* 38 (Ankara, 2012), 155-163.
- Nefes, Eyüp. "Samsun/Vezirköprü'de Çantı Tekniğinde İnşa Edilmiş Bir Grup Cami, *Ondokuz Mayıs Üniversitesi İlahiyat Fakültesi Dergisi* 43, (Samsun 2017), 129-154.
- Seçkin, Nadide. "Beşşehir Eşrefoğlu Süleyman Bey Camisi", *Selçuklu Çağında Anadolu Sanatı*, (Edit: Doğan Kuban), YKY (2012), 145-150.
- Şahin, M. Kemal. "Samsun/Yaycılar-Şeyh Habil Köyü Cami", *Atatürk Üniversitesi Sosyal Bilimler Enstitüsü Dergisi* 4/2 (2004), 15-36.
- Yavuz, Mehmet. "Doğu Karadeniz Köy Camilerinde Bezeme Anlayışı", *Uluslararası Sosyal Araştırmalar Dergisi* 2/6, (2009), 306-322.



Çizim 1: Bilen Köyü Camii Alt Kat Medrese Planı



Çizim 2: Bilen Köyü Camii Harim Mekânı Planı



Foto 1: Bilen Köyü Camii Kuzeydoğu Cephe



Foto 2: Bilen Köyü Camii Kuzey Cephe



Foto 3: Bilen Köyü Camii Cümle Kapısı Detay



Foto 4: Bilen Köyü Camii Kapısı 6 Kollu Yıldız



Foto 5: Dođu Kapısında Bulunan Tamir Yazısı



Foto 6 : Medresenin Dershane Birimi

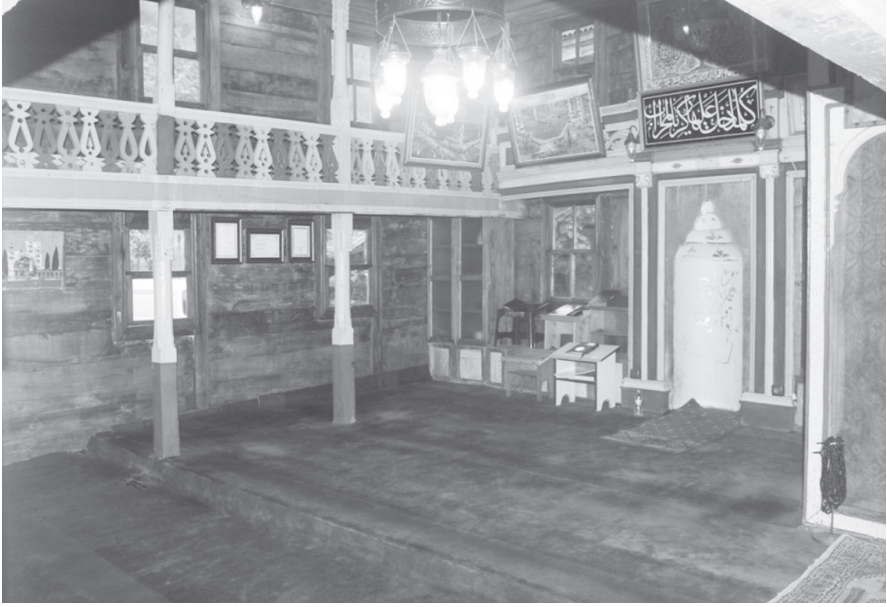


Foto 7: Harim Mekanı

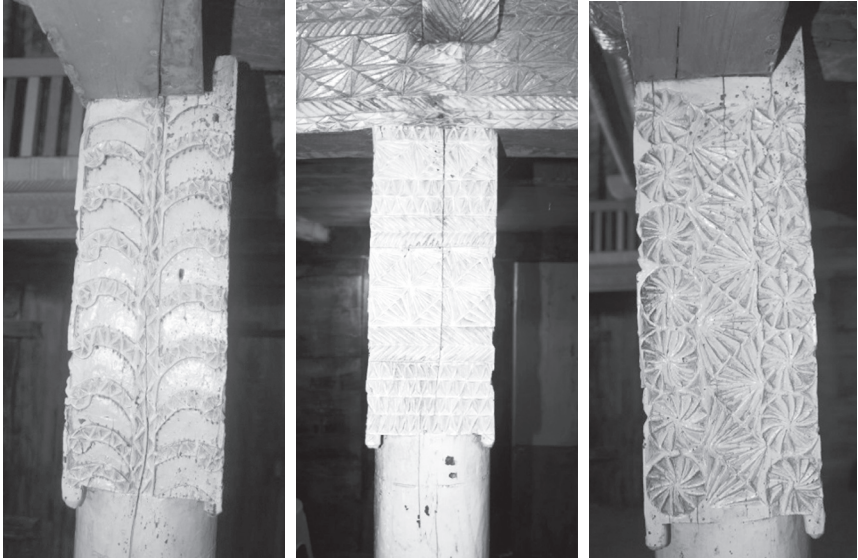


Foto 8-9-10: Mahfili Taşyan Ahşap Direklerdeki Süslemeler



Foto 11: Mihrabı Çevreleyen Ahşap Sütun Başlığı



Foto 12: Tavan Süslemeleri



Foto 13: Mahfil Çıkıntısı



Foto14: Minber



Foto 15: Minber Aynalığındaki Süslemeler



Foto 16: Minber Kapısı



Foto 17-18-19: Mahfilde bulunan Üst Örtüyü Taşıyan Ahşap Direkler