

# ARABIA PORSELEN FABRİKASINDA SERAMİK SOFRA EŞYALARININ FİNLANDIYA MODERN TASARIM TARİHİNE PARALEL GELİŞİMİ

Doç. Ezgi HAKAN VERDU MARTINEZ\*

## ÖZET

*Kuzey Avrupa'nın öncü seramik fabrikalarından Arabia, Finlandiya ile özdeşleşmiş tasarımcıları ve özgün ürünleriyle tanınan önemli bir markadır. Yöneticileri ve tasarımcılarıyla, her zaman yenilikçi, karakteristik bir kimliğe sahip olmuştur. Tarihi boyunca ihtiyacın ötesinde günlük hayatı güzelleştirme yolunda ürünler geliştirmeye yönelik anlayışıyla, İskandinav ülkelerinde, hatta Avrupa genelinde sofraya eşyası kültürünün gelişmesinde önemli rol oynamıştır.*

*Bu makalede Finlandiya Modern Tasarım tarihindeki gelişmelere paralel olarak Arabia Fabrikasının kuruluşundan günümüze kadar yaşanan gelişmeler, ürünler ve tasarımcılar, kronolojik sırayla anlatılmıştır. Ayrıca Finlandiya'da günlük yaşama 150 yıla yakın süredir hizmet eden önemli bir kurum olarak Arabia'nın karakteristik Kuzey Avrupa stilini yansıtan ürün yelpazesine değinilmiş ve önemi vurgulanmıştır. Ayrıca üretim yerinde incelenen örnekler ışığında Arabia'nın kurumsal kimliği ve prensipleriyle dünyada nasıl bir fenomen haline geldiği açıklanmıştır.*

**Anahtar Kelimeler:** Arabia, Seramik, Sanat, Endüstri, Fabrika, Tasarım, Modern, Sofra Eşyası

---

\*Anadolu Üniversitesi, Güzel Sanatlar Fakültesi, Seramik Bölümü, Eskişehir / TÜRKİYE  
ezgi.hakan79@gmail.com

# THE DEVELOPMENT OF TABLEWARES AT ARABIA PORCELAIN FACTORY IN THE MODERN FINNISH DESIGN HISTORY

Assoc. Prof. Ezgi HAKAN VERDU MARTINEZ\*

## **ABSTRACT**

*Arabia is one of the leading ceramic factories in northern Europe, an important brand recognized by its designers and unique products associated with Finland. With its managers and designers, it has always had an innovative, characteristic identity. Throughout its history it has played an important role in the development of tableware culture in Scandinavian countries and also European countries with its understanding of product development to make everyday life more beautiful rather than just producing tableware to meet needs.*

*This article depicts the developments, products and designers in chronological order in line with the developments of the Modern Finnish Design since the establishment of Arabia Factory. In addition, as an important institution serving almost 150 years of daily life in Finland, the product range reflecting Arabia's characteristic Nordic style has been addressed and highlighted. The article also sheds light into how Arabia's institutional identity and principles became a phenomenon in the world in the light of the samples examined where they were produced.*

**Key Words:** Arabia, Ceramic, Art, Industry, Factory, Design, Modern, Tableware

---

\* Anadolu University, Faculty of Art Department of Ceramic, Eskişehir / TURKEY  
ezgi.hakan79@gmail.com

## 1. GİRİŞ

Soğuk ve uzun kış gecelerinin yaşandığı bir Kuzey Avrupa ülkesi olan Finlandiya, ismini öncü tasarımcıları ve özgün tasarımlarıyla duyurmuş bir ülkedir. Bu ünde Finlandiya'nın başkenti Helsinki'nin kuzeyinde yer alan ve tasarım tarihinde önemli yeri olan Arabia Porselen Fabrikasının katkısı büyüktür. Avrupada yaşanan endüstri devrimiyle oluşan sosyal ve ekonomik koşulların yönlendirdiği üretim ve tüketim alışkanlıkları zaman içinde değişime uğrarken, Finlandiya'da coğrafi şartların da etkilediği bir tasarım geleneği gelişmiştir. Finlandiya'nın iklim koşulları kışın insanları eve dönük bir hayata yönlendirirken, evlerde günlük yaşamın güzelleşmesine ve renklerin sofralara taşınmasına yönelik olarak özel tasarlanan Arabia porselen ve seramik ev eşyaları, tarihi süreçte önem kazanarak karakteristik bir markaya dönüşmüştür.



*Görsel 1. Arabia Fabrikası, dışardan görünüm, Arabiaranta, Helsinki*

Arabia Fabrikası, ismini bulunduğu bölgeden almaktadır. Tahmin edilenin aksine bu bölgenin adı Arabia Fabrikasından gelmemektedir. Canaan ve Arabia toprakları anlamına gelen Arabianranta bölgesinde yer alan ve 50 metre yüksekliğindeki bacasıyla dikkat çeken fabrikanın eski binası, (Görsel 1) günümüzde Aalto Üniversitesi Güzel Sanatlar, Tasarım ve Mimarlık Okulu eğitim binası olarak kullanılmaktadır. Farklı bölümlerin ve atölyelerin yer aldığı bu binanın en üst katında 1948 yılında kurulan ve bugün Helsinki Tasarım Müzesine (Design Museum) bağlı olan Arabia Müzesi ile Arabia Sanat Departmanı yer almaktadır. 1932'de kurulan ve sanatçı stüdyolarının bulunduğu bu bölüm dünyaca tanınmaktadır (Stenros, 1999, 82).

Arabia'nın tarihsel gelişimi anekdotlarla dolu olup, kurulduğu yıldan itibaren ürünleri ve tasarımcıları, Avrupa tasarım tarihinde oynadığı önemli rolü ile günümüz seramik sanatçıları, tasarımcıları ve adaylarına faydalı deneyimler sunmaktadır.

## 2. ENDÜSTRİLEŞME SÜRECİNDE FİNLANDIYA'DA SERAMİK ÜRETİMİ, ARABIA FABRİKASI'NIN KURULUŞU VE TARİHSEL GELİŞİMİ

18. yy.da Endüstri Devrimiyle birlikte cam ve metal endüstrilerinin temellerinin atıldığı Finlandiya'da, diğer endüstri dalları henüz boy göstermemiştir. Helsinki Tasarım Müzesinde belirtildiği üzere, 19.yy'da seramik, tekstil gibi diğer endüstri dallarının çalışmaya başlamasının ardından, 1868'de sanatkarlar loncasının yürürlükten kaldırılması ve 1870'lerde ticari bağımsızlığın karara bağlanmasıyla, ülkede girişimcilik serbest bırakılmış, böylece endüstrinin gelişmesi ivme kazanmıştır. Rus marketi de bu gelişmeye katkı sağlayan önemli bir unsur olmuştur. Kuzey Avrupada o döneme kadar seramik, cam gibi üretimler el sanatları olarak kabul edilirken, artık endüstriyel üretimler de devreye girmiştir. Kent yaşamının gelişmeye başlamasıyla fabrikasyon tüketim mallarına olan ihtiyaç gündeme gelmiş ve modern çağa adım atılmıştır. Bu erken dönemde tasarımcıların isimleri bilinmezken, farklı alanlarda el sanatına dayalı üretimler 20.yy.a kadar sürdürülmüştür.

Bu doğrultuda Finlandiya'da seramik üretimi önceleri atölyelerde, evlerde yapılırken, 19. yy.da endüstride üretilen ilk seramik ürünler tuğlalar olmuştur. Tam da bu dönemde Arabia Porselen Fabrikası (1873) açılmış, İsveç Seramik Fabrikası Rörstrand (kuruluş:1726) tarafından görevlendirilerek, 1874'te üretime başlamıştır. Endüstriyelleşmenin ve sosyal yaşamın kritik bir değişim içinde olduğu bu dönemde, Finlandiya'nın Rus yönetiminde olması, Rus pazarına girmek isteyen İsveç'in Arabia'yı kurmak için Helsinki'yi seçmesinde önemli etken olmuştur. Aynı dönemde Finlandiya'da Turku fayans fabrikası, Andsten, Suotniemi, Wilh seramik fabrikaları kurulmuş, fakat Arabia gibi uzun ömürlü olamamışlardır. Kısa sürede Fin pazarına hakim olan Arabia, aynı zamanda Rus pazarında da önemli yer edinmiştir (Aav, 2009, s: 8).

19.yy.da Avrupa, Rusya ve Amerika'nın çeşitli konularda yaptığı buluşlar, ticaret ve rekabet ortamını oluştururken, liberal ekonomi fikri bu yarış ortamında Finlandiya'yı da etkilemiş, endüstri devrinde yerel endüstriler desteklenirken, Helsinki Tasarım Müzesi bu ortamın ülkenin kendi kültürünün ve ulusal tasarım kimliğinin oluşmasına zemin hazırladığını açıklamaktadır. Endüstriyi desteklemek adına yapılan çalışmalardan biri, çeşitli alanlarda çalışacak zanaatkarların yetişmesi için 1871'de Helsinki'de El Sanatları Okulunun (günümüzdeki Aalto Üniversitesi-Sanat ve Tasarım Fakültesi) açılması olmuştur. Özellikle kadınlar, erken dönemlerden itibaren okula kabul edilerek yetiştirilmeye başlanmıştır. El Sanatları ve Tasarım Topluluğu bu okulu kurarken, Uygulamalı Sanatlar Müzesini de açmıştır. Fin stilinin geliştirilmesine önem veren bu anlayışla el sanatları mirası üzerinde çalışılarak, özellikle tekstil ve seramik alanlarında uluslararası sergiler hazırlanmıştır.

Başlangıçta İsveç'te yetişen işçilerin gönderildiği Arabia Fabrikası da; zaman içinde Finlandiya'da yetişen ustalar ile üretim kalitesini ve hacmini genişletmiştir. 1880'lerde limited şirkete dönüşerek Rörstrand'dan ayrı yönetilmeye başladıktan sonra da çeşitli sergilere katılarak uluslararası alanda tanınmaya başlamıştır (Aav, 2009, 16).

19. yy. sonunda Avrupa Seramik Sanatındaki yeni trendler ve seri üretimle ilgili olarak avantgarde tasarım çevreleri tarafından gündeme getirilen eleştiriler, İskandinavya'da da etkili olmuştur. Endüstriyel anlayışın yaygınlaştığı Danimarka, Norveç ve İsveç'te ürünlerin fonksiyonu ön planda tutulurken, Hannele Nyman'ın da belirttiği gibi Finlandiya'da makineleşmeye karşı olan bazı isimler öne çıkmıştır. İngiltere'de ortaya çıkan Sanat ve El Sanatları akımının öncüleri olan John Ruskin ve William Morris'in felsefesini benimseyen, endüstrileşen üretimlere sanat ruhunu kazandırmaya çalışan yaklaşımlarıyla dikkat çekmeye başlayan bu sanatçı tasarımcıların başında Belçikalı Ressam ve Seramikçi Alfred William Finch gelmektedir. Fransız Alexandre Bigot, Ernest Chaplet, Auguste Delacherche ve Adrien Dalpayra'dan, İngiliz William de Morgan'dan ve Danimarkalı Herman Kahler'den kendi çağının ustaları olarak söz eden Finch, uygulamalı sanatlar alanında Morris'in iş disiplini benimsemiştir (Helmann, 2004, 41).

Finlandiya'da bu yeni düşünce tarzının görülmeye başlamasıyla 1897'de Alfred William Finch Güney Finlandiya'da yer alan Porvoo Iris Seramik Fabrikasında Seramik Bölümünü işler hale getirmek için çalışmaya başlamıştır. Iris, çağdaş modernizm ruhu ile, yüksek estetik standartlarda sanat ürünleri üretmek ve pazarlamak üzere kurulmuş bir fabrikadır. 1898'de Iris Fabrikası'nın Helsinki'deki satış salonunda Finch'e ait artistik çömlekler koleksiyonunda -kırmızı Fin kili ile yapılmış sgraffito tekniği ile uygulanmış organik Art Nouveau desenleri ile bezenmiş tek renk sırlı yalın, belirgin formlardan oluşan kullanım eşyaları öne çıkmıştır. Japon seramik geleneklerini keşfettikten sonra geleneksel tekniklerle daha fazla ilgilenmeye başlayan Finch, geleneksel Japon Rakularını seramik sanatında ulaşılmış en güzel eserler olarak övmüştür. Raku formlarındaki kusursuz malzeme, biçim ve dekor harmonisini özellikle Almanya'daki seramik endüstrisi ürünlerinin ruhsuz yapısının tam tersi olarak değerlendirmiştir. 1900'de açılan Paris Dünya Fuarı Fin bölümünde Iris salonunda Finch'e ait seramikler Akseli Galen-Kallela'nın tekstil ve mobilyalarıyla birlikte bir iç mimari düzenlemenin parçası olarak dikkat çekmiştir. Finch'in çalışmaları uluslararası bir düzeyde modern Fin seramik sanatını temsil eder düzeydeydi. Bu, tasarımda sanatçıların yer aldığı bir dönüm noktası olarak Iris'in damgasını vurduğu bir fuar olmuştur. Sıradan Fin tüketicileri modern seramik fikrinin zorlayıcı diline henüz hazır değilken, Iris seramikleri seramik sektöründe bile hayretler uyandırmaktaydı. 1896 Nya Pressen gazetesindeki bir tartışmada Arabia Fabrikasına 1896'da sanat danışmanı olan mimar Jac. Ahrenberg, Iris'in eşit dağılmayan sırlarını vurgulama cesareti göstererek Finch'in öfkesine maruz kalmıştır. Satışlarının azalmasından dolayı Iris Fabrikası 1902'de iflas ederken, Finch 1930'lara kadar hizmet verdiği Merkezi Sanat ve El Sanatları Okulundaki ilk düzenli seramik eğitmeni rolüyle endüstriye yönelttiği eleştirilerini sürdürmüştür. Finch özgün tek seramik üretimine odaklanmıştır (Aav, 2010, 75-76).

Sanatçıların tam zamanlı olarak çalışmaya başladığı Arabia Fabrikası da, yaşanan bu endüstri sanat çelişmesine ressam ve heykeltıraş ve mimarlarla işbirliği yaparak cevap vermiştir. Sanatçılar artistik bir yaklaşımla yaratıcılıklarını endüstriyel ürünlere aktarmış ve fabrika ortamında üretilen ürünleri standart görünümlelerinden uzaklaştıracak içeriklerle yalın ve güzel bir sunuma dönüştürmeye çalışmışlardır.

1900'lerin başlarında Gustav Herlitz tarafından yönetilen Arabia Fabrikasında büyük gelişmeler kaydedilmiş, teknik ekipmanlar ve bünyelerde değişikliklere ihtiyaç duyularak yenilemeler yapılmıştır. Bu dönemde ayrıca yeni ürün modelleri geliştirilmesine de önem verilmiş, Avrupa genelinde farklı alanlardan tasarımcılar ve mimarlar kullanım objeleri tasarlamaya ilgi duymaya başlarken, İsveçli sanatçı Thure Öberg ile Finli mimar Jac Ahrenberg sanat danışmanları olarak görevlendirilmiştir. Bu yaklaşımlar fabrikaya ürün kalitesi anlamında açılım kazandırırken, üretimde çeşitlilik, kalite ve büyüme sağlamıştır (Stenros, 1999, 85).

Finlandiya'da sağlık konusunda insanların eğitim düzeyinin artmasıyla, fayansın daha temiz, kolay temizlenir ve sağlıklı olduğu bilinci yerleşirken, 19.yy.sonunda estetik de, evlerin konforu konusuyla birlikte konuşulan bir konu haline gelmiştir. Başlangıçta evlerde kahve fincanı, tabak ve kase öncelikli ihtiyaçken, sonradan popüler eğitim ile birlikte yemek takımları da günlük yaşam konforuna hizmet eden ev gereçleri sınıfına girmiştir. 19.yy. sonu sosyal yaşamında yaşanan değişim, mobilyadan tekstile tüm ev eşyalarını tasarımın konusu haline getirmiştir. Örneğin düzenlenen büyük yemekli partiler, daha fazla teçhizat gerektirdiğinden, yüzden fazla parçadan oluşan 6-12-24 kişilik setler şeklinde evlerde yerini almaya başlamıştır. Arabia Fabrikası da bu tür üretimlerle, 10 farklı yemek çeşidinden oluşan akşam yemeği menülerine bile cevap veren ürünler üretmeye başlamıştır. Bu dönemde Arabia'nın ürettiği 6 farklı yemek takımı Modern'den çok Rokokoyu yeniden canlandıran tarzdaydı. Bu dönemde artık artistik bir çizgi kazanan Arabia tasarımları, Moskova ve Paris'te sergilenmeye başlamış, fabrika 1900 yılında Paris Dünya Fuarında altın madalya kazanarak, ithalat ağını Amerika'ya kadar genişletmiştir. Ayrıca bu dönemde Lüster ve Art Nouveau stillerindeki dekorlarla, çok renkli stil dönemine giriş yaşanmıştır (Görsel 2). Aynı fuarda Finlandiya pavilyonu ulusal romantizm ruhuyla ilk defa Rusya'dan bağımsız kendi doğasını kültürün yansıtan bir etki bırakmıştır (Aav, 2009, 45).



Görsel 2. El dekorlu kahve seti, fayans, Arabia, 1902

20. yy'ın başlarında ekonomide büyük bir patlamanın yaşandığı Finlandiya'da, gelişen hayat koşulları toplumda gerilimli sosyal uçurumlara neden olmuştur. Bu dönemde Dünya savaşı patlak vermiş, savaşa rağmen ekonomik gelişmeler devam etmiş, bu gelişim Rus Devrimi ile sekteye uğramıştır. Bu dönemde gelişmesine öncelik verilen inşaat sektöründe ve endüstrinin farklı dallarında çalışabilecek tasarımcıların ve dekor sanatçıların yetişmesine ve meslek eğitimi almasına yönelik çalışmaların Finlandiya'nın 1918'de bağımsızlığını kazanmasıyla başladığı anlaşılmaktadır.

1914'te I. Dünya Savaşı'nın başlaması, Arabia Fabrikasının üretim ve ihracatını etkilemiş, savaş sonrası enflasyon da ürünlerin fiyat aralığını yükseltmiştir. 1916 yılında Rörstrand'ın Arabia'yı Finlandiya tasarrufuna devretmesiyle, fabrika bağımsızlığına kavuşmuş ve bu dönemde yeni yönetici Carl Gustaf Herlitz tarafından reform niteliğinde gelişmeler kaydedilmiştir. Üretimler güncellenmiş, Arabia artık tamamen modern bir nitelik kazanmıştır. Başka fabrikaların satın alınması yoluyla ve ortaklıklarla genişleyen Arabia, tuğla ve vitrifiyeyi de ürün yelpazesine katmıştır. 1920'lerde yeni tünel fırınların kullanılmaya başlanması ve seniteri ürünlere özel bir astarın geliştirilmesi ile tek pişirme dayalı seri üretim olanakları iyileştirilmiştir (Aav, 2009, 20).

Savaş sonrası Finlandiya'da 1920ler 1930'larda büyük çaplı endüstriler olumsuz etkilenirken, zanaate dayalı endüstriler büyümeye devam etmiştir. Tüketim toplumunun artan talepleri ve ihracattaki büyüme, üretim kapasitesini artırırken, özellikle mobilyalarda, iç mimaride işlevin ön planda olduğu bir tasarım anlayışı hakim olmaya başlamıştır. Boşluğu verimli kullanma bağlamında, iç içe geçen, çok fonksiyonlu ürünler tasarlanmaya başlanan bu dönemde, gerek mobilyalarda gerekse sofrada eşyalarında süsten uzak basit, yalın, pratik formlar ön plana çıkmaya başlamıştır. Ayrıca ev kullanımına yönelik modern objeler, hem seri üretim hem de el yapımı ürünler paralel üretilirken, uluslararası sergilerde büyük ilgi ve başarı kazandığı görülmektedir.

Bu dönemde Arabia Fabrikasında da üretim çizgisinde tarz olarak değişiklikler görülmüş, Arabia müzesinde belirtildiği üzere Paris'te eğitim almış olan Greta Lisa Jaderholm Snellman, 1921'de artistik asistan olarak çalışmaya başladığı fabrikada oluşturduğu sade geometrik dekorlar ile 1920'lerin Klasizm ruhunu ve Fransız Art Deco etkilerini fabrikaya taşımıştır. Arabiada onun sayesinde ilk defa artistik seramiklerin modernleşmesi ve dünyaca tanınması söz konusu olmuştur (Hellmann, 2004, 43).

### **3. 20.YY. SOFRA EŞYASI TASARIMLARINDA YENİLİKLER VE ARABIA SANAT DEPARTMANI**

Fabrikaların artık yetişmiş, yarışmalarda ödül alan profesyonel tasarımcılarla çalışmaya başladığı 20.yy'ın ilk yarısında Finlandiya'da özellikle cam, seramik ve tekstil alanlarında yetişmiş kadın tasarımcılar da söz sahibi olmaya başlamıştır. Arabia Fabrikası da seri üretime olumlu katkısı olan sanatçı tasarımcıların bünyesinde çalışmasını desteklemiştir. Bu sanatçılar farklı dönemlerde seri üretim için yapılan tasarımları yönlendirirken, aynı zamanda kendi sanatsal çalışmalarını da yapabilmislerdir. Sanatçıların dokunuşları, seri üretimdeki ürünlerin niteliğine değer katarken, artistik el dekorlu tasarımlar da 1929'dan itibaren Daha Güzel Günlük Yaşam Eşyaları (More Beautiful Everyday Ware) adı verilen bölümde üretilip uygun fiyatlarla halka sunulmaya başlanmıştır.

1932'de Kurt Ekholm'un Arabia'ya sanat yönetmeni olarak atanmasıyla, fabrikada Sanat Departmanı kurulmuş, sanatçılar burada kadrolu olarak çalışmaya başlamıştır. Seramik sanatını geliştirmek amacıyla kurulan ve seramik sanatçılarına bağımsız çalışma olanağı sunan bu departmanın ilk prensibi serbest dışa vurumu desteklemek olmuştur. Özellikle tasarım okulu eğitimcilerinden seçilen kadronun, fabrika tabanlı profesyonel rollerini geliştirilmesiyle, 1940'larda Arabiada yemek takımı tasarımlarıyla desen tasarımları artık ayrı iki bölüm olarak ele alınmaya başlanmıştır. Arabia'nın efsanevi tasarımlarına imza atmış öncü tasarımcılar da bu dönemde fabrikaya davet edilmeye başlanmış, Kurt Ekholm etrafında önemli bir ekip oluşturmaya başlamışlardır. Birger Kaipiainen'in de aralarında yer aldığı bu sanatçılar Kurt Ekholm ile birlikte Günlük Yaşama Yönelik Güzellik konusunda çalışmalarını fabrikanın ürün yelpazesini geliştirmişlerdir (Aav, 2009, 22).

İsveç'i örnek alan fonksiyonellik ve muazzam güzelliğin günlük yaşama hizmet edebileceği görüşü, 1929-31 yılları arasında Stokholm'de eğitim almış olan Kurt Ekholm sayesinde 1930'larda Arabia'nın üretim anlayışına adapte edilmiştir. Fabrika, vizyon sahibi ve ileri görüşlü yöneticisi Carl-Gustaf Herlitz'in temelde geleceğin rekabet faktörü olarak gördüğü ürün geliştirme konusuna yatırım yaparak, mali açıdan istikrara kavuşmuştur. Ekholm öğrenciyken İsveç Rörstrand Fabrikasında staj yapmış ve bu sırada fabrikanın seri üretim mantığını ve tutkulu bir sanatçı ve tasarımcı olan Gunnar Nylund yönetimindeki sanat bölümünü tanıma fırsatı bulmuştur. İşlevin önemini vurgulayan manifestosuyla ün yapmış 1930 tarihli Stokholm Uygulamalı Sanatlar ve Tasarım Sergisi de, Ekholm'un öğrenci olarak orada bulunduğu döneme rastlamıştır. Arabia Fabrikasının sanatçı yöneticisi olarak Ekholm, Gunnar Nylund'un güçlü bir sanat departmanı yaratan ve seri üretimde sadeleşmeye ve fonksiyonelliğe odaklanarak ürün



geliştirme konusuna vurgu yapan operasyon modelini benimsemiştir. Bu anlayış daha sonra fabrikanın imajında temel oluşturan harekete dönüşmüştür. Ekholm buradan hareketle yeni iki seri ürün tasarımına imza atmıştır. Birincisi AH sofraya eşyası takımı, 1935 sonbahar sezonunun yeni ürünü olarak halka sunulmuştur (Görsel 3) (Aav, 2010, 76-78).



*Görsel 3. Kurt Ekholm, AH yemek takımı, 1935-39, el dekorlu, döküm ferra fayans*

Geleneksel yemek servis takımı niteliğini taşıyan AH serisi, farklı dekor seçenekleri ile 16 parçadan oluşuyordu (Görsel 4). AH'nin kullanışlı olmasını sağlayan en önemli unsur ferra faience olarak anılan ferric (demir) oksitten kahverengi tonunu alan böylece malzemede katışık renk elde edilmesini sağlayarak üretim rantını artıran malzemeydi (Aav, 2010, 76)



*Görsel 4. Kurt Ekholm, Dekorsuz AH takım*

1936'da Ekholm'un piyasaya sürülen bir diğer sofrta takımı tasarımı (Sinivalko olarak da bilinen) AR, fonksiyonellik yönünde bir adım daha ileri gitmiştir. Bu takım, bir kısmı zaten Arabiada üretilmekte olan çanak, tabak sürahi fincanlar dizisinden oluşmuştur (Görsel 5). Sinivalko yalnızca geleneksel yemek servis takımı yerine önerilen yeni sofrta eşyası serisi değil, ayrıca fonksiyonellik yönünde istiflenme sorunlarına da cevap bulan, kolay taşınabilen ve depolanan bir takım olmuştur.



Görsel 5. Kurt Ekholm, mavi beyaz Snivalko, sofrta takımı

Şehir yaşamının büyüdüğü, mimaride ve tasarımda büyük değişimlerin yaşandığı 20.yy.İskandinav ülkelerinde işlevselcilik olarak tanımlanan modernizmin gelişmesine tanık olmuştur. Bu dönemde sosyal reforma katılarak fonksiyon ve düşük maliyeti ön plana alan mimar ve tasarımcılar farklı malzemelerin kullanımına da yönelmiştir.

Günlük yaşama yönelik güzellik yaratma ihtiyacını karşılamak için 1938'de Arabiada Ekholm'un yönetiminde İtalyan Mayolikasız izlenimi verme amacıyla düşük fiyatlı ornamental objeler üretilmeye başlamıştır. Bu ürünler artistik bir izlenim vermek için ince beyaz kalay sırla kaplanıp el dekoruyla tamamlanmıştır. Romantik tonlardaki AR koleksiyonu dışında Ekholm tarafından tasarlanan ürünler, diğerlerine göre kısa ömürlü olmuştur. 1946'da fabrikanın fonksiyonel günlük kullanım eşyası tasarımlarıyla, sanat departmanının imalatı karşılaştırıldığında Arabianın var olamayışının sorumluluğu ile ilgili eleştirilere karşı bir açıklama yapması gerekmiştir (Aav, 2010, 78).

Bu yıllar Finlandiyada profesyonel tasarımcıların evlerde estetiği ön plana çıkaran ve tüketiciyi bu anlamda inovasyon konusunda bilinçlendirmeye çalıştığı dönem olmuştur. Tasarımcılar yeni ürünler yaratma konusunda önemli rol üstlenmiştir. Disiplinler arası etkileşim ve çok yönlü malzemeye yönelik çalışan tasarımcılar, iç mimaride de uzman olarak algılanmaya başlamış, Finlandiya sanat sahnesinde, tasarımın en uluslararası yönlü öncüleri olmuşlardır.

Bu dönemde Arabiada tasarım ve üretim süreçlerinin bilimsel olarak çalışılmasına özen gösterilmiş, ürünler, teknikler ve olanaklar konusunda atılım yapılmıştır. Örneğin, tasarımcı ve sanatçı Friedl Kjelberg'in önderliğinde pirinç porselen tekniğinde ürünler geliştirilmiş, bu seri uzun çalışmalar ve deneyler sonucunda 1942'de seri olarak üretilmeye başlanmıştır (Görsel 6) (Aav, 2009, 68).



*Görsel 6. Helmi sofrası takımı (Pearl) 1969, pirinç porselen tekniği, 1950-1974*

Önceleri dekorsuz, yalın, basit tek renkli monokrom fayans kullanarak sofrası eşyaları üretilen Arabia Fabrikasında, daha sonra formlara desenler de işlenmeye başlanmıştır. Birçoğu kadın olan usta işçiler tarafından bakır plakalara kazınarak işlenen desenler, ipek kağıt aracılığıyla bisküvi pişirimi yapılmış bünyelere aktarılmıştır (Aav, 2009, 109). Finlandiyalı seramikçi ve araştırmacı yazar Helena Leppanen'in verdiği bilgiye göre Arabia Fabrikasına ait, Art Nouveau temalı Arne isimli dekor deseni, geometrik olarak stilize edilmiş, koni şeklindeki birim tekrarıyla düzenlenmiş, Fin motiflerinden çıkışlı bu desen, 1909-1912 yılları arasında U-Sofra Eşyalarına, 1912-1933 arasında ise XG servis takımlarına dekor olarak bu bakır plaka kazıma yöntemiyle aktarılmıştır (Görsel 7-8).



*Görsel 7-8. XG servis takımı üzerinde Arne dekoru, desenin kazındığı bakır plaka,*

1938'de II. Dünya Savaşı'nın başlaması, Finlandiya'da gelişmekte olan endüstriyi olumsuz etkilemiştir. Hammadde temini, iş edinme gibi sorunların yanında, tüketicilerin alım gücünde yaşanan kısıtlamalar 1949 yılına kadar sürmüştür. Bu dönemde Arabia, Avrupa'nın en büyük porselen fabrikası konumundayken, 1947'de daha da genişletilerek, büyük bir üretim kapasitesine kavuşmuştur. Arabia, savaşın beraberinde getirdiği sorunları, savaş sonrasında ulusal ve uluslararası pozisyonunu güçlendirerek atlatmıştır. 1946 yılında reformlarıyla Arabiada farklı bir çağır açacak yeni bir isim gündeme gelmiştir. Fin Seramik Endüstrisinde işlevi ön plana alan fikri misyon olarak üstlenen, önemli tasarımcı Kaj Frank, Arabiaya Kurt Ekholm tarafından çağrılmıştır. Tasarımda stillerin yeniden canlandırılması konusundaki uç nokta temsilcilerden olan Jac Ahrenberg'in torunu olan Frank, gençliğinde Japon estetiği ile ömür boyu sürecek ve çalışmalarına büyük ölçüde etki edecek olan özel bir yakınlık kurmuştur. Frank geleneksel halk sanatlarının mütevazı doğası ve işlev ile bilenmiş yalınlığın ortak estetiğine değer vermiştir. Bununla birlikte savaş sonrası yeniden yapılanma yıllarında bu unsurlar, kullanım eşyası tasarlama sorunu açısından tamamen farklı etkilenmelere yol açmıştır. Bu dönemde Kaj Frank'ın etrafında Kaarina Aho, Ulla Procope ve Göran Back gibi tasarımcılar çalışırken Olga Oso'un yönetiminde daha güzel günlük takımlar bölümünde el dekorlarına yönelik çalışmalar sürdürülmüştür (Aav, 2010, 80).

Günlük yaşam güzelliğine yönelik fonksiyonel obje yaratımıyla ilgili sorun, 20. yy.ın sonlarında Finlandiya'da modern tasarım tarihine etki etmiştir. Bu dönemde ekonomik durgunluk gibi hakim olan olumsuz şartlar, ilgili tasarımcılar tarafından önerilen çözüm arayışlarını çeşitlendirmiş, sonuçlar da doğal olarak farklılaşmıştır. Sanatçılar seri olarak üretilen endüstri ürünlerindeki kalite düşüşüne alternatifler çözümler üretmeye yönelmiştir. Böylece tasarım sorununun kullanım eşyalarına, akla uygun değer biçilmesini sağladığı farklı üsluplar doğmuştur. Günlük yaşam ortamına estetik değer kazandırmaya çalışan profesyonel tasarımcılar, Kuzey Avrupada hakim olan günlük yaşam eşyalarına güzellik katılarak üretilmesi fikrini, 1949 yılında Helsinki'de açılan her gün güzellik sergisi ile duyurmuşlardır.

Fin Aile Federasyonu tarafından desteklenen bir proje kapsamında geniş aileler için sofraya takımları tasarlamak üzere Arabiaya gelen Kaj Franck, Kilta serisini, 1948'de yani savaş sonrası kıtlığın en hat safhada yaşandığı, optimist ve yeniden inşacı anlayışın hakim olduğu dönemde tasarlamaya başlamıştır. Kilta yemek takımı, ortaya çıkmasına neden olan dönemin sıra dışı gereksinimlerini birçok yönden yansıtırken, diğer taraftan bu yıllar geleceğe en pozitif tutumla yaklaşıldığı; modern ve taze tasarımların sembol olarak rağbet gördüğü dönem olmuştur. Aslen seramikçi olmayan Frank, sofraya eşyası gereksinim problemini çözmek için işlev ve formdan yola çıkmış ve büyük ölçüde karakteristik olmayan seramik şekillerine ulaşmıştır; gereksiz ürün ve malzeme sarfından uzak durmuştur. Bu da iyice yalınlaşmış ve azaltılarak yenilenmiş ürün anlamına gelmektedir. Frank Kilta serisinde, farklı obje türlerini minimize ederek, değişken kesik koniler, silindirler, kare ve dikdörtgenlerle, sofraya eşyası ihtiyaçları sorununu çözmeye çalışmıştır. Çok yönlü işlevselliği ile günlük kullanıma hizmet eden Kilta'nın ilk oluşturulduğu yıllarda Frank'ın sır renklerini ön plana çıkardığı görülmektedir (Görsel 9). Dekora gereksinim duymayan, her parçada ayrı renk alternatiflerine yönelen bir tarzın hakim olduğu Kilta, Kaj Frank'ın

meşhur “yemek takımlarını bozalım” sloganı ile radikal tasarım tavrını yansıtan güzel bir örnektir.

Kilta serisindeki sütlük, Frank'ın çok fonksiyonluluğu ve ergonomiyi ön plana aldığı temsili bir üründür. 1940'larda Finlandiya mimarisinde evlerin sıcak olması için ortaya çıkan çift cam geleneğine uygun olarak, iki camın arasına sığacak genişlikte bir sütlük, evde kahve içmek için her zaman soğuk süt bulunmasına yönelik olarak düşünülmüş, buzdolabından önce çözüm olarak sunulmuş bir tasarımdır: Bu form günümüzde Teema serisinin yağ ve sirkelik parçası olarak kullanılmaktadır (Nymann, 2005, 59).

Kilta 1953'te üretime geçirilmiş, gerçek modern innovasyon örneği olmuş, ama her eve girmesi uzun zaman almıştır. Bugün Dünya Tasarım müzeleri koleksiyonlarında iyi bir Fin Tasarımının ulusal sembolü ve İskandinav Modernizm modeli olarak yerini almaktadır. Kilta, ilk tanıtımının ardından yaklaşık 70 yıl sonra bugün Teema adıyla Fin evlerinde hala kullanılarak yaşatılan bir ürün serisidir (Aav, 2010, 81).



Görsel 9. Kilta Serisi, Kaj Frank,

#### 4. ARABIA'DA SANATSAL EĞİLİMLER VE MODERN ÜRÜN YELPAZESİNİ GELİŞTİREN ÖNEMLİ SANATÇILAR

Helsinki Tasarım Müzesinde, savaş sonrası 1950'ler Fin tasarımının altın çağı olarak görüldüğü belirtilmektedir. Finlandiyalı tasarımcılar uluslararası sergiler ve dergilerde yer alarak ülkelerinin tanınmasını sağlamışlardır. Yeniden yapılanan Finlandiya'da günlük kullanıma hizmet edecek eşyalara ihtiyaç artmış, tasarımcılar aynı zamanda iç mimari uzmanları olarak tüketiciyi yenilikler hakkında bilgilendirme misyonunu üstlenmiştir. Savaş sonrası yeni üretim ve pazarlama metodlarının gerekliliği doğrultusunda çalışan tasarımcılar, multidisipliner yaklaşımla doğal malzemeleri ve el işçiliği ile değer kazanan ürünleri yaygınlaştırmışlardır. 1950'lerde seri üretimdeki bu gelişmelerin yanı sıra, Arabia'da sanat departmanında da çalışmalar hızla devam ettiği görülmektedir. Arabia sanatçılarının da içinde olduğu birçok Finli tasarımcı Milano Trienalinde ödüller almış, böylece Fin ve İskandinav tasarımı dünyada tanınmaya başlamıştır.

1960'larda Fin tasarım fenomeninin atak yaptığı yıllar olmuştur. Bu dönemde 21. yy'a ait tasarım klasiklerinin temelleri atılmıştır. Tasarımcıların geniş seriler halinde ihtiyaca yönelik ve ergonomik tasarımlar yaptığı dikkat çekerken, Arabia Fabrikasında tüm üretimler makineleştirilmiştir. Ulla Procopé'un mavi kobalt renkli desenleriyle tanınan Valencia yemek takımı ve özellikle ateşe dayanıklı Liekki tencere ve tava serisi gibi Arabia tasarımcıları tarafından yeme-içme kültürüne katkı sağlayan çok çeşitli anonim formlar ortaya konmuştur; ki bu pişirme kapları 1976 yılında Tapio Yli Viikari tarafından revize edilerek Kokki adı altında tekrar tasarlanmıştır (Görsel 10).



Görsel 10. Ulla Procopé, Liekki pişirme seti

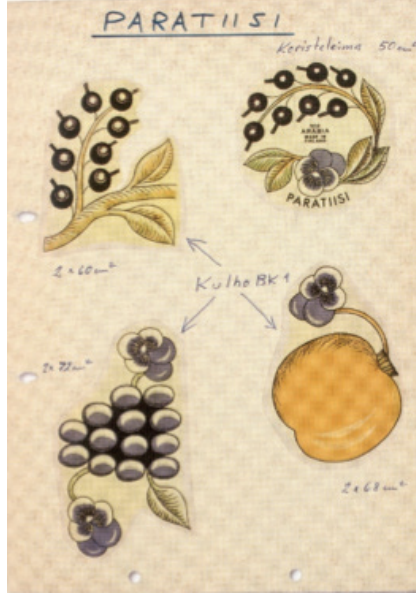
1960'lar ve 1970'lerde Arabiada iç içe geçen parçaların olduğu setler, kaselerin üzerine kapak olarak oturan tabaklarla geniş aile üniteleri ön plana çıkmıştır. Birger Kaipiainen o yılların neşesini ve popüler kültürünü yansıtan Paratiisi-Cennet serisini tasarlayarak özgün bir kimlik ortaya koymuştur. Bereketli dolgun taze bahçe mahsullerini canlandıran tarzı ile Paratiisi serisinin beyaz versiyonu Havva, sarı versiyonu Adem olarak adlandırılmıştır (Görsel 11-12).



Görsel 11. Paratiisi,yemek takımı parçaları, Birger Kaipiainen,  
Görsel 12.Paratiisi,yemek takımı parçaları, Birger Kaipiainen

Bu seri, günümüz desen transferlerinde başlıca dekor yöntemi olarak karşımıza çıkan çıkartma (decal) dekor transfer yöntemiyle renklendirilmiştir. Arabia, 1950'lerde tanıştığı serigrafî yöntemiyle çıkartma kağıdına aktarılan desenlerin kolayca pişmiş sırlı yüzeylere aktarılabilirdiği çıkartma tekniğini kullanmaya başlayarak, zaman ve insan gücünden tasarruf etmiştir. Böylece

bakır kalıplarla yapılan desen baskılarına son verilirken çok renkli desenleri daha büyük boyutlarda ve çok sayıda yapmak mümkün olmuştur (Görsel 13-14).



Görsel 13. Paratiisi yemek takımı, dekor desenleri,

Görsel 14. 1960'larda Arabiada yapılan çıkartma dekor transferleri

1970'lerde Finlandiya piyasalarında ekonomik durgunluk yaşanmıştır. 1975 ve 1977 yılları arasında Rörstrand Fabrikasıyla birleşen Arabiada üretimin yavaşlamaya başladığı dikkat çekmektedir. Bu dönemde sadece stoneware üretiminin yapılması ki bu ürünler daha sonra ulusal sembol haline gelmiştir, mevcut porselen ürünlerin üretiminin duraklatılması, sanat bölümünde de motivasyonu düşürmüştür. 1970'lerin sonunda daha ince stoneware üretimi yapmayı sağlayan gelişmeler ve modern tünel fırınların alınması Arabiada üretimlerin geliştirilmesini sağlamıştır. Diğer tüm üretimler de kaldığı yerden devam ederek tekrar ivme kazanmıştır. Bu dönemde Olin Grönqvist tarafından İki kişilik çay seti, Inkeri Leivo tarafından ise Elegant İskandinav yemek takımı olarak adlandırılan Arctica'yı tasarlamıştır (Stenros, 1999, 88).

1980'ler Seramik Sanatının dünyadaki öncü isimlerinin Arabiada ağırlandığı yıllardır. Pekka Paikkari, Kati Tuominen Niittyta gibi Finlandiyalı sanatçıların yanı sıra Rudy Autio, Jun Kaneko gibi uluslararası tanınan seramik sanatçı Arabiada tasarımlar yapmıştır.

Postmodern dönemde minimalizmin ortaya çıktığı ve Arabia fabrikasının orijinal, inovatif ürün tasarımlarıyla atak yaptığı yıllar olmuştur. 1983 yılında fabrikanın 110. yıldönümünde Heljä Liukko-Sundström tarafından Kaj Frank'ın ideolojisini sürdüren fonksiyonelliği ve ürünün kullanıcısıyla bütünleştiği tasarım anlayışını ortaya koyan Tuuli yemek takımı göze çarpmaktadır (Görsel 15). Pazarda tüketiciye yönelik yeni bir yaratıcı sunum bağlamında göl üzerine yerleşmiş bir adaya benzeyen peyzaj ilhamı o yıllar için oldukça yenilikçi bir tavır olmuştur. Çanaklar için hazırlanan alçı kalıplar içinde çalkalanan döküm çamurunun serbestçe oluşturduğu ağız kısmından esinlenen tasarımcı, kuşu anımsatan bir form elde etmiştir (Aav, 2009, 236).



*Görsel 15. Tuuli yemek takımı, Heljä Liukko-Sundström,*

Bunları takiben herkesin üzerinde konuştuğu kaplar arasında yer alan masal kuşu serisi sürahileri hediye olarak tercih edilmesinin yanı sıra masalarda ya da herhangi bir partide kullanılmak üzere popüler olmuştur (Görsel 16-17). Ollie, Olga, Oliver ve Omar bu serideki farklı renklerde karakterlerin isimleridir. Kati Tuominen Niitty'nin bu tasarımı diğer tasarımları gibi tuhaf, oyuna yönelik ve içgörü ile doludurlar. Fonksiyonel tasarımlarıyla tanınan Niitty uluslararası birçok tasarım ödülü almıştır (Stenros, 1999, 89).



*Görsel 16. Masal kuşu sürahiler, sırlı stoneware, Kati Tuominen Niitty, 1993-1998*

*Görsel 17. Masal kuşu sürahi detay*

1980'lerin sonu Finlandiya'nın ekonomik olarak durgunlaşmasıyla 90'ları karşılamıştır. Fin ekonomisinin temeli olan Sovyet ticareti, Sovyetler birliğinin yıkılmasıyla sekteye uğramış ve Fin ekonomisi sarsılmıştır. Tasarımcılar arasında işsizlik artarken, Fin endüstrisi ve kültürü de bu durumdan olumsuz etkilenmiştir. Iittala Cam, Marimekko Tekstil ve Arabia Seramik firmaları el değiştirmiş, Finlandiya'nın Avrupa birliğine girmesiyle, tasarım anlayışı uluslararası bir boyuta geçerek farklılaşmıştır. Genç tasarımcılar cesurca katıldıkları fuarlarda uluslararası kimlik kazanmaya başlamıştır.



Arabia'da da genç sanatçılar, halkın ilgisini çekerken, bu durum fabrikanın satışlarında da canlılık ve ilgi artırıcı etki yapmıştır. 1990'larda Finlandiya öncü cam firması İttala'yı da içine alan Hackman grup bünyesine alınan Arabia, üretimlerini 1988'den itibaren ProArt koleksiyonları olarak sürdürmeye devam etmiş, Hamburg Ambiente Fuarında bu tasarımlarla Design Plus ödülünü almıştır. Bünyesindeki sanatçıların sayısı gün geçtikçe artarken, bu sanatçılar yurt dışı yarışma ve etkinliklerde dünyaca da ün kazanmaya başlamıştır. Sanatçılar bu dönemde ortak projeler yaparak form ve desenleri ekip olarak da tasarlamaya başlamışlardır (Görsel 18-19).



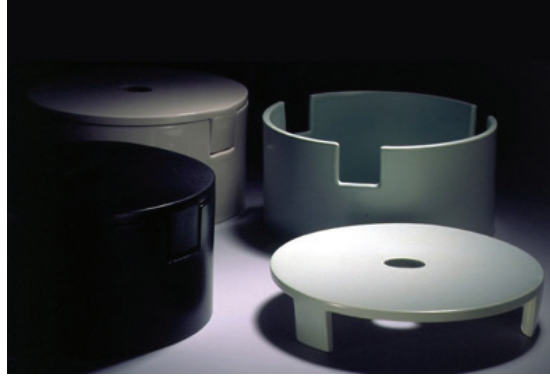
*Görsel 18-19. Domino, Pekka Paikkari, Kati Tuominen-Nittyla ortak tasarım, 1986-1989*

Sanatçılar ve tasarımcılarla etkileşimli olarak tarihi boyunca üretimlerini dinamik tutan Arabia, tasarım tarihinde önemli yeri olan bir örnektir. Bu sanatçılardan Arabia ile adı özdeşleşmiş öne çıkan isimlerden biri de Pekka Paikkari'dir. Sanatçı Arabia sanat departmanına katıldığı yıldan itibaren artistik serbest eser üretimini sürdürürken, diğer taraftan da fonksiyonel ve özgün sofraya eşyaları tasarlayarak Arabia'nın ürün yelpazesinde prestij sağlayan katkılarda bulunmuştur (Görsel 20).



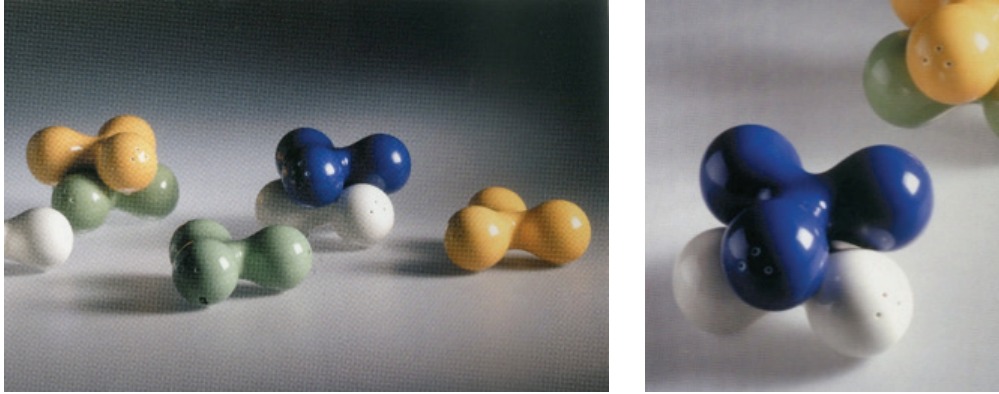
*Görsel 20. Comics çay takımı, Arabia, 1994-1996, ProArte Serisi*

1985'ten bu yana Arabia'nın sanatçı ve tasarımcısı olarak Mino, Faenza, Manises, Vallauris gibi Seramik alanında düzenlenen birçok uluslararası yarışmada ödüller kazanmış ve tasarım ve eserleriyle Dünya seramik sanatında önemli bir yer edinmiştir (Görsel 21).



*Görsel 21. Pekka Paikkari, Mino Seramik Yarışması, 1998, Ödüllü kap tasarımı*

Kendi anılarına, çevresini algılayışına ve insanın içsel ve dışsal yaşamına göndermeler yapan eserleri ile dikkat çeken Paikkari, doğaya ve yaşama çok duyarlı bir tasarım anlayışına sahiptir. Fonksiyonun ön planda olmasının yanı sıra, her tasarım ve eseri, sanatçının esinlendiği bir hikayeyi çağrıştırmaktadır (Görsel 22-23) (Nymann, 2004, 94).



*Görsel 22. Toi, Pekka Paikkari, üstüste tuzluk biberlik*



*Görsel 23. Unique, Pekka Paikkari, 1998 Bone china*

Yeni milenyum tasarım ve üretimde dijital çağın, teknolojik ekipmanların var olduğu dönem olarak Finlandiya'da da etkili olmuştur. Tasarım sürecinde yaratıcı yöntemler, ürünlerin insan ölçüleriyle ve yeni yaşam alışkanlıklarına uyumu ve kullanıcı deneyimlerinin dikkate alındığı tasarım anlayışı, yeni çağın tasarımcılarını profesyonel teknolojik yetkinliğe itiyordu. Artık ekoloji, geri dönüşüm ve hareketli kent yaşamı gibi kavramlar ve bunlara uygun ürün tasarımları söz konusu olmaya başlamıştı.

Günümüzde Arabiada hala Kilta, Teema, 24 gibi fenomen niteliğindeki tasarımlar üretilmektedir. Bunlar günümüz koşullarına göre güncellenerek üretilirken, Arabia Sanat Atölyesi sanatçıları tarafından bu üretimlere yeni desenlerin yanı sıra, yepyeni seriler de eklenmektedir. Günümüzde revize edilerek Teema adıyla tekrar üretilen orijinali Kilta olan yemek takımı, sofraya eşyaları, tabaklar hakkındaki düşünme biçimimizde bir devrim sunmaktadır. Teema üç ana şeklinin kullanımından oluşmuştur (daire, kare, dikdörtgen ve 6 renk) Özellikleri karıştırmak, başka tabaklarla birleştirmek kullanıcıya sonsuz çeşitlilikte ve yenilikçi masa takımları verecektir. Bütün parçalar fırın, dondurucu, bulaşık makinesi ve mikrodalgaya dayanıklıdır. Dolayısıyla çok amaçlı ve uyarlanabilir olan bu takımın temel işlevi çok yönlülüğüdür. Temel prensip olarak her zamana uygun olması Teema'yı değerli kılmaktadır (Görsel 24).



Görsel 24. Teema serisi, Kaj Frank,

2003 yılında üyesi olan sanatçılara kaynak ve çalışma alanı sağlama amacıyla Arabia Sanat Departmanı topluluğu oluşturulmuş, bu topluluk ayrıca Arabia bölgesinin korunması ve burada seramik sanatının geliştirilmesini sağlamak, üretimleri tanıtmak gibi görevler de üstlenmiştir. Bu bağlamda 2003 yılında efsaneleşen sanat departmanına bir övgü olarak "Pro Arabia Art Finland" projesi gerçekleştirilmiştir. Fabrikanın 130. Jübile yılında 7 sanatçının tasarımlarını seri üretime yönlendirilmiş ve sınırlı sayıda üretilmek üzere özgün bir seri oluşturulmuştur. Pro Arabia Art Finland" kataloğunda da belirtildiği gibi sanatçıların sofralara taşıdığı izler, onların doğaya farklı bakış açılarını yansıtmış, bu yaklaşımları klasik yemek takımlarından farklı duruşuyla oldukça ilgi çekmiştir. Örneğin bu seride İnkeri Leivo tasarladığı Gardena serisi tabaklarda kendisinin bahçeler ve bitkilerle olan yoğun ilgisi ve ilişkisini yansıtırken, yalın bir estetik anlayışını benimsemiştir (Görsel 25).



Görsel 25: Gardena serisi, Inkeri Leivo, Pro Art kataloğu,

Tarant vazo Pekka Paikkari'nin Pro Art konsepti için tasarladığı bir diğer üründür. Heykel konsepti ve geleneksel işlevi bir araya getiren yoğun bir düşünce ürünü olan Tarant vazo tasarımcının doğayı farklı algılayışının neticesinde doğan farklı renkleriyle ve alışlagelmışin dışında formuyla ilgi çeken bir Arabia ürünü olmuştur (Görsel 26-27).



Görsel 26. Tarant vazo, Pekka Paikkari,



Görsel 27. Mumuk, Pekka Paikkari

Arabia için ürün tasarımı yapan bir başka öne çıkan isim de Pekka Harni'dir. Harni'nin işleri, mimari ve endüstriyel tasarımındaki ustalığını sergilemektedir. Yenileşme ve iç mimari tasarımı alanlarında birçok proje üretmiştir. Bir endüstriyel tasarımcı olarak Arabia'da seramik, Marimekko firmasında tekstil çalışmaları yapmıştır. 1999'da Pekka Harni Frankfurt Fuarında Design Plus Ödülü ile ödüllendirilmiştir. 2000'li yıllarda kullanıcıyı merkeze alan, müşterilerin ürünlerle interaktif olarak iletişime geçerek, etkileşmesi üzerine kurulu olan tasarım anlayışına örnek olan çalışmalardan birisi tasarımcının ABC serisidir ([www.Harni-takahashi.com](http://www.Harni-takahashi.com)).

*Arabia Basic Ceramics*, Harni'nin ilk defa 1997 yılında geometrik tasarımıyla farklı kombinasyon olasılıkları sunan, 5 farklı ABC tabağından oluşmaktadır (Görsel 28). 2006'da eklenen yeni parçalar ve yeni renklerle Nero adı verilmiş olan bu seri, kullanıcıya orijinal kullanım çeşit-

liliği sunmaktadır. Çoğaldıkça farklı dizilim ve kullanım alternatifleri sağlayan seri, aynı zamanda da sofralarda eğlenceli bir kullanım sağlamaktadır (Görsel 29) ([www.Harni-takahashi.com](http://www.Harni-takahashi.com)).



*Görsel 28. ABC-Nero serisi, Pekka Harni*

Klasikleşen ürünleriyle ve sanatçı tasarımcıların yenilikçi tavrıyla, başta Kuzey Avrupa olmak üzere bir çok ülkede hala tercih edilen Arabia , dünyanın öncü stoneware firmalarından biri olarak varlığını sürdürmektedir. Arabia'yı içine alan şirketler grubu, 2000 yılında İtalya'ya dönüşmüş, 2007 yılında ise Finlandiya tasarım grubu olan Fiskar tarafından satın alınmıştır. 2016 yılına kadar yaklaşık 300 çalışanı ile 86 m. uzunluğunda 2 büyük fırınında 1260°C derecede 20 saatlik pişirimler yapmakta olan fabrika, kullandığı malzemelerle de çevre dostu, üretimde güvenli yöntemler tercih etmesiyle bilinmektedir. Firmanın bağlı olduğu Fiskar grubu 2016 yılı başında Arabia'nın üretimlerini Çin'e kaydırma kararı alarak Helsinki'deki üretimleri sınırlandırmıştır. Diğer taraftan fabrikanın sanat departmanı aktif çalışmalarını sürdürmektedir.



*Görsel 29. ABC tabaklar, Pekka Harni*

## SONUÇ

Modern Fin tasarımının öncüsü Arabia Fabrikası sofraya eşyası üretimine klasik yöntem ve tarzlarla başlayıp, bunu klasik modern, ardından gerek formlarla, gerekse dekorlarla, çağdaş tasarım seviyesine getiren ünlü bir firmadır. Modernist ve işleve önem veren tavrın ürünü olan İskandinav modern stiline 1960'larda erişen fabrika, yönetimin sosyal demokrat anlayışıyla başarılı olmuştur.

Finlandiya'da neredeyse her ailede art arda birkaç kuşağın Arabia ürünlerini kullanılıyor olması, ailelerin tarihinde kuşaklar ve kültürler arası bağ kurulmasını sağlarken, bu durum diğer taraftan 144 yıllık geçmişi olan fabrikanın, ülkenin günlük yaşamına hizmet etmesinde ve aynı zamanda ülkenin genel zevk ve kimliğinin oluşmasında önemli bir yer edindiğinin göstergesidir. Kuruluşundan günümüze kadar ürettiği sofraya eşyalarıyla günlük yaşamı etkileyen ve yönlendiren farklı tasarımlarıyla önem kazanmıştır.

Genel olarak işlevi merkeze alan tasarım anlayışıyla dikkat çekerken, Arabia geleneğine sahip çıkan ama yeniliklere açık karakteristik ürünlerle tanınmıştır. Sanatçıların var olanı bozma cesareti, yenilikçi tavrı, günlük yaşamı keyifli hale getirme çabası, Arabia ürünlerinin yeni yaşam koşullarına uyarlanarak güncellenmesini sağlarken, Arabia'nın sade tasarım çizgisini modernleştirmiştir.

Zamanın ötesinde kalite, güzellik ve kullanılabilirliği ile iddialı Fin evlerine oldukça güçlü ve kalıcı bir yer edinmiş, tüketiciyi merkeze alan bir anlayışla yaptığı üretimler pazardaki yerini de sağlam kılmış, insanları keyifle sofralarda bir araya getiren Arabia seramik sofraya eşyaları, firmanın 140 yılı aşkın süredir lider olmasını sağlamıştır. Tasarımlarda yenilikçi ve farklı bakış açılarıyla kullanım çözümleri sunan ürünler, malzeme ve üretim yöntemlerindeki özenle de dikkat çekmektedir. Fabrika kullandığı kurşunsuz malzemeler, 1200°C derecelik, imzalı özel tasarım dekorlar, kullanılan son teknoloji transfer yöntemleri, 1979'dan beri kullanılan %24 feldspat, % 40 kuvars, % 42 kaolin, %8 kil, % 2 alüminyumdan oluşan vitro-porselen çamuru ile çoğu beyaz renkli vitreous china ürünleri sayesinde Kuzey Avrupa'da olduğu kadar Avrupa genelinde özel yer edinmiştir.

Yıllarca bünyesinde çalışan ünlü tasarımcı, sanatçı ve akademisyenler ile ürünlerine çok yönlü geliştiren Arabia, bu sanatçılara tanıdığı olanaklarla onların gelişimine büyük ölçüde katkılar sağlayarak ülkenin sanat ve tasarım kültürünün günümüzde geldiği noktada önemli rol oynamıştır. Günümüzde Arabia Sanat Departmanı bünyesinde çalışmalar sürmekte olup, Arabia'nın kimliği sanat atölyesi seviyesinde korunmaktadır. Endüstriyel üretimi son yıllarda Çin'deki firmalar tarafından sürdürülüyor olsa da, Arabia kimliği, tarihi, prensipleri kurduğu kuşaklararası bağdan ileri gelen kültür ve değer ile bir fenomen olarak yaşatılmaktadır.

## KAYNAKÇA

- AAV Marianne (2009). *Arabia, Book Ceramic Art Industry*, Helsinki Tasarım Müzesi yayınları: Art-Print: Helsinki
- AAV Marianne (2010). *Modernism Essay of Finnish Modernism*, Tasarım Müzesi yayınları: Art-Print: Helsinki, Bölüm adı \*Four Chapters in the History of Modern Finnish Ceramics, Aav Marianne
- Hellman A. (2004) *Ceramic Art in Finland, A Contemporary Tradition*, Thames and Hudson: Londra
- Jantunen P. (2005). *The Scandinavian Stylish Design, The Arabia Ware in Finland*, Sergi Kataloğu: Tokyo, Bölüm adı: Kilta/Teema cream jug-cool design
- Stenros A. (1999). *Visions of Modern Finnish Design*, Finlandiya Sanat ve Tasarım Derneği katkılarıyla, Otava yayınevi: Keuruu, Bölüm adı \*The story of Arabia, Hannele Nyman
- International Ceramic Design* (2001). *Uluslararası Dünya Seramik Tasarımı Sergisi Kyeongin İlbo yayınları: Kyonggi*
- Pro Arabia Art Finland* (2011) *Sanatçı ve Ürün Kataloğu*, Arabia yayını: Helsinki
- Arabia websitesi: <http://www.arabia.fi/en/Arabia-Story/History> Erişim Tarihi, 01.12.2016
- [www.Harni-takahashi.com](http://www.Harni-takahashi.com), Erişim Tarihi, 18.10.2016
- <http://www.pekkapaikkari.com> Erişim Tarihi, 15.10.2016
- Helsinki Tasarım Müzesi, ziyaret tarihi Ekim 2014
- Arabia Fabrika Müzesi, ziyaret tarihi Kasım 2011

## GÖRSEL LİSTESİ

- Görsel 1. Arabia Fabrikası, dışardan görünüm, Arabiaranta, Helsinki, Fotoğraf: Ezgi Hakan Verdu Martinez, 2009
- Görsel 2. El dekorlu kahve seti, fayans, Arabia, 1902, Fotoğraf Ezgi Hakan Verdu Martinez, Helsinki Tasarım Müzesi, 2014
- Görsel 3. Kurt Ekholm, AH yemek takımı, 1935-39, el dekorlu, döküm ferra fayans, Fotoğraf: Ezgi Hakan Verdu Martinez, Arabia Fabrika Müzesi, 2011
- Görsel 4. Kurt Ekholm, Dekorsuz AH takım, Aav, 2010, s:77
- Görsel 5. Kurt Ekholm, mavi beyaz Snivalko, sofrta takımı, Aav, 2009, s: 67
- Görsel 6. Helmi sofrta takımı (Pearl) 1969, pirinç porselen tekniği, 1950-1974, Aav, 2009, s:68
- Görsel 7-8. XG servis takımı üzerinde Arne dekoru, desenin kazındığı bakır plaka, Fotoğraf: Ezgi Hakan Verdu Martinez, Arabia Fabrika Müzesi, 2011
- Görsel 9. Kilta Serisi, Kaj Frank, Fotoğraf Ezgi Hakan Verdu Martinez, Arabia Fabrika Müzesi, 2011
- Görsel 10. Ulla Procope, Liekki pişirme seti <http://www.arabia.fi/en/Arabia-Story/History>, Erişim 02.01.2016
- Görsel 11. Paratiisi,yemek takımı parçaları, Birger Kaipiainen, <http://www.arabia.fi/en/Tableware/Paratiisi> Erişim 20.09.2016
- Görsel 12.Paratiisi,yemek takımı parçaları, Birger Kaipiainen, Fotoğraf: Ezgi Hakan Verdu Martinez, Arabia Fabrika Müzesi, 2011
- Görsel 13. Paratiisi yemek takımı, dekor desenleri, Aav, 2009, s:125
- Görsel 14. 1960'larda Arabiada yapılan çıkartma dekor transferleri, Aav, 2009, s:125
- Görsel 15. Tuuli yemek takımı, Heljä Liukko-Sundström, <http://www.arabia.fi/en/Arabia-Story/History>, Erişim 20.10.2015
- Görsel 16. Masal kuşu sürahiler, sırlı stoneware, Kati Tuominen Niittytyla, 1993-1998, Fotoğraf: Ezgi Hakan Verdu Martinez, 2011

- Görsel 17. Masal kuşu sürahi detay, <http://www.arabia.fi/en>, Erişim 20.09.2004
- Görsel 18-19. Domino, Pekka Paikkari, Kati Tuominen-Nittyta ortak tasarım, 1986-1989, <http://www.arabia.fi/en>, Erişim 20.09.2004
- Görsel 20. Comics çay takımı, Arabia, 1994-1996, ProArte Serisi, <http://www.arabia.fi/en>, Erişim 20.09.2004
- Görsel 21. Pekka Paikkari, Mino Seramik Yarışması, 1998, Ödüllü kap tasarımı, <http://www.arabia.fi/en>, Erişim 20.09.2004
- Görsel 22. Pekka Paikkari, Toi, üstüste tuzluk biberlik, *International ceramic design book*, 2009, s:59
- Görsel 23. Unique, Pekka Paikkari, 1998 Bone china, <http://www.arabia.fi/en>, Erişim 20.09.2004
- Görsel 24. Teema serisi, Kaj Frank, <http://www.arabia.fi/en>, Erişim 01.01.2004
- Görsel 25. Gardena serisi, Inkeri Leivo, Pro Art kataloğu, <http://www.artarabia.fi/?cat=11&lang=fi#> Erişim 08.07.2016
- Görsel 26-27. Tarant vazo ve mumluk, Pekka Paikkari, <http://www.astiataivas.fituotteet.htmlid=94919> pekkapaikkari.com, Erişim 01.12.2012
- Görsel 28. ABC-Nero serisi, Pekka Harni, [www.Harni-takahashi.com](http://www.Harni-takahashi.com) Erişim 02.10.2016
- Görsel 29. [http://www.arabia.fi/web/Arabiawww.nsf/en/about\\_arabia\\_production\\_and\\_materials](http://www.arabia.fi/web/Arabiawww.nsf/en/about_arabia_production_and_materials) Erişim 10.11.2004