



TÜRK EVİ MEKAN KURGUSUNDAKİ PROGRAMATİK YAPILARIN TASARIMSAL BÜTÜNLÜĞÜ

Doç. Dr. Berna ÜSTÜN*

ÖZ

Farklı yapı kültürlerinin kavranması açısından geleneksel yerleşmeler önemli bir kaynaktır. Yerel mimari olarak da adlandırabileceğimiz ve Fransızca ve İngilizce tanımı ile “vernaculaire-vernacular mimari”, toplumun sahibi bulunduğu kültürün, doğrudan doğruya ve bilinçsizce belirli ihtiyaçlar çerçevesinde maddeye dönüşmesidir. Başka bir deyişle, o toplumun mimar, mühendis vb. gibi uzmana ihtiyacı olmadan kendisi için ideal mekanı ve çevreyi meydana getirmesidir (Sezgin 1984:4). Geleneksel yerleşmelerde konut dokuları, üretimin yapıldığı ve hayatın temel gereksinimlerine yanıt veren düzenler içerirler. Tek defaya özgü, teknolojiden bağımsız, kendi olanakları ile üretilen, deneyime yaslı örnekler, yaşam koşullarının, teknolojik gelişmelerle birlikte değişimi ile anlam ve içeriklerini kaybederler. Yüzlerce yıllık deneyimlerin sonucunda, kültür, çevresel koşullar ve gündelik yaşamın gerektirdiği gereksinimler çerçevesinde çeşitlenen ve tüm Anadolu geneline yayılan bu özgün yapıların, modernleşme süreci ile birlikte aynılaşan bir örnek konut alanlarına dönüşmesi düşündürücüdür. Yaşamın gerektirdiği her türlü eyleme, zamansal değişimlere imkan tanıyan aynı zamanda az ve öz materyalle sonsuz çeşitlilikte çözümlenebilme esnekliği taşıyan niceliğin değil niteliğin önemli olduğu konutlar çağdaş konuta kaynaklık edebilir mi?

Bu makalenin amacı uzun yılları kapsayan bir deneyimin ve üretimin sonucu olan ve kökeni Orta Asya çadırına uzanan Türk evi mekan kurgusunun programatik yapısının güncel program içerikleri ile tartışılmasıdır. Bu tartışmada çadırdan odaya, odadan Türk evi mekan kurgusuna, deneyim ile üretilen konutun programatik yapısında değerli bulunan yapıların kavranması amaçlanmaktadır.

Anahtar Kelimeler: Türk Evi, Orta Asya Çadırı, Oda, Sofa

THE DESIGN INTEGRITY OF THE PROGRAMMATIC STRUCTURES IN TURKISH HOUSE SPACE FICTION

ABSTRACT

Traditional settlements are an important source for understanding different building cultures. The “vernaculaire-vernacular architecture” in the definition of French and English, which we can call local architecture, is the transformation of the culture of society into substance, directly and unconsciously, within the framework of specific needs. In other words, the society creates the ideal space and environment without the need for experts such as architects, engineers etc. (Sezgin 1984:4). In traditional settlements, the residential textures include the layouts that respond to the basic needs of production and life. One-off, technology-independent, self-produced, experience-based samples lose their meaning and content by changing their living conditions together with technological developments. These unique structures have been diversified and spread throughout Anatolia within the framework of cultural, environmental and daily life requirements as a result of the experience of hundreds of years, these original structures are transformed into a uniform housing area being same with the process of modernization, which is thought-provoking. Can residences, that enable all kinds of actions and temporal changes required by life, at the same time, that have the flexibility to

* Eskişehir Teknik Üniversitesi, Mimarlık ve Tasarım Fakültesi Mimarlık Bölümü, bustun@anadolu.edu.tr , ORCID NO: 0000-0002-3790-6493

produce solutions in an infinite way with little or no material, and where quality is important but not quantity, be a source of contemporary housing?

The purpose of this article is to discuss the programmatic structure of the Turkish house space fiction, which is the result of experience and production of long years, and whose origins lie in the Central Asian tent. This discussion aims to comprehend the structures from the tent to the room, from the room to the Turkish house space fiction that are valuable for the programmatic structure of house produced with experience.

Keywords: Turkish House, Central Asian Tent, Room, Anteroom

1.GİRİŞ

Kemal Aran, insanlık tarihinde kendisine yer edinen kültürlerin yapılarıyla tanıdıklarından söz eder. Kendi üretim zamanında kolektif amaçlar üstlenmiş bu barınma yapılarının, kültürlerin kamusal yaşamına ait tarihini de anlattıklarına dikkat çeker. Aran; bir bölgenin yerel mimarisini anlamının en iyi yolunun ise, o yörenin yerel mimarisine, kır yapılarına bakmakla kavranabileceği ve ülke sınırlarını tanımayan bu yapılar ile kültürün özel yaşamına, insanların barınmasına ait kurumların karakteristiklerini anlamak ile mümkün olabileceğini söyler (Aran 2000:14).

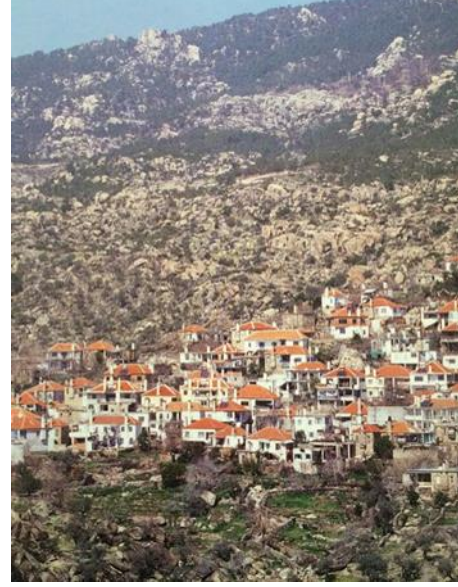
Aranın'da belirttiği gibi; Anadolu'da gelişen ev kültürü, yöre insanların toplumsal-kültürel yapısının ürünüdür. Evdeki yaşam biçimi, aile bireylerinin birbirleriyle olan ilişkileri, çeşitli gereksinmelerin karşılanması için getirilen yerel çözümler, mekân kurgusundaki başarıyı ortaya koymaktadır. Yerel yapı malzemesinin işlenmesindeki ustalık ve kendine özgü ayrıntı çözümleri, mimarlık ortamının gelişmesinde önemli rol oynamıştır. Ev mekânlarının örgütlenmesinde üretim ilişkileri, iklim, topoğrafya gibi etkenlerin ortaya koyduğu farklılık, insanların inançlarının yansımasıyla pekişerek çeşitlenmiştir (Sözen ve Eruzun 2011:67).

Bir bütün olarak bu dokular değerlendirildiğinde Anadolu kentinin, ritmik bir düzen içinde, serbest ve organik bir yapıya sahip olduğu söylenebilir. Bu biçimlenme ise rastlantısal değildir. Bölgelere göre kent ve konut dokuları irdelendiğinde bu farklılığın, iç dokudan gelen geometrik olmayan formların dokuyu oluşturmasından kaynaklandığı görülür. (Şekil 1) Geleneksel Anadolu kentlerinin temel biçimleri, burada yaşayanların gereksinmelerinden türemiştir. Evin olduğu kadar yol ve kent dokularının biçimlendirilmesinde insanla tabiatın birbirini etkileyen iki ayrı öge halinde belirdiklerine tanık olabiliriz (Aru 1996:329). Bu özgün oluşumunda gelişen Anadolu Türk kenti, tasarlanmamış olmasına rağmen, planlı ve tasarlanmış kentlerimize oranla üstün niteliklere sahiptir.



Şekil 1. Eskişehir Odunpazarı sit alanının organik dokusu, (URL 1)

Cansever; Türklerin Anadolu'daki kentlerini kurarken Hellenistik ve Bizans dönemlerine ait kent dokularını olduğu gibi kabullenmedikleri, topoğrafyadan ayrı olarak doğal anlamda bir düzensizliğe yer veren, içedönüklüğü mümkün kılan bir yaşama biçiminin, eski kent dokularında sürekli tekrarlanmış olduğu tespitinde bulunmuştur (Cansever 1996:125). (Şekil 2).



Şekil 2. Düğerek Bahçe, avlu ev ilişkisi, İkiztaş Milas genel görünümü, (Aran 2000:103,78)

Aru ise bu durumu; Anadolu kentlerinde yol dokularının, kendi kendine, zaman içinde eklenilen ve gereksinmelerin doğurduğu serbest biçimlerde oluşmuş olmasına bağlamaktadır. Bu tür kent dokularının, bütün İslam kentlerinde karşımıza çıkan bir özellik olduğunu, batı kentlerinin planlı geometrik doku biçimlerine karşın, Anadolu Türk kentindeki dokunun plansız organik formda gelişim gösterdiğinden söz etmektedir (Aru 1998:177).

Doku olarak bütünlük içeren yerleşmeler, daha alt ölçekte her bir ev biriminde çok özel ve az ögenin tekrarından oluşmasına rağmen hiç biri bir diğerinin aynısı değildir. Bu çeşitlenmeyi kavramanın yolu ise göçebe bir kültürden gelen Türklerin bu alışkanlıklarını yerleşik düzene geçerken mekânsal kurgu ile birlikte nasıl yapılandıklarının kavranması ile mümkün olabilecektir.

Bu çalışma kapsamında Anadolu genelinde farklı kültürlerin etkisinde şekillenen, iklim topoğrafya ve yapma teknikleri açısından çeşitlenen ancak programatik olarak mekanın kurucu öğeleri olan ve ortak bir dil oluşturan (çadır, oda, sofayı meydana getiren öğeler vb.) mekânsal içeriklerin binayı nasıl yapılandığı açıklanacaktır. Mekânsal çözümlenmeler yapılırken ise konuyu tartışmaya yardımcı olacağı düşünülen Herman Hertzberger ve Louis Kahn'ın mimari program konusundaki yaklaşımlarından yararlanılacaktır.

2.TÜRK EVİ KÖKENİ

2.1. Türk Kültürü ve Orta Asya Çadırı

Tarih boyunca, Türk topluluklarının geniş alanlara yayılmaları, yer değiştirmeleri, değişik etnik gruplarla birlikte yaşamaları, değişik din ve kültürlerle karşılaşmaları nedeniyle, Türk kültürünün tarihi kaynakları hakkında çelişkili görüşler bulunmaktadır. Güvenç; Türk kültürünün, Orta Asya, İslamiyet, Anadolu ve Batı Kültürlerinin oluşturduğu bir sentez olduğunu söyler (Güvenç 1985:118).

Türk evi kavramının kökenlerinin göçebelik kültürünün bir ürünü olan “çadır” ve “çadır yaşamı” yerleşik düzene geçildikten sonra Türk evinin oluşumunda önemli bir etken olmuştur. Kurgu açısından “yurt” ile Türk evi odalarının temel ilkeleri arasında benzerlikler kurulabilir (Küçükerman 1988:33).

Hareketli (taşınabilir) bir mimari türü olan çadırlar, sabit mimari biçimlere oranla özgün sosyal davranışları daha basit ifade eden çok duyarlı bir yaratıdılar. Hareketli barınaklar çoğunlukla iki stratejiyle belirlenir. Bir yandan sabit yönlendirmeler yaratılırken, öte yandan da hareketli barınaklar göçerliğin kış yerleşiminden yaz yerleşimine veya tersi yöndeki göç hareketleriyle uyumludur. Anadolu'da göçerlik, düzensiz, amaçsız dolaşmalar değildir, tersine belli güzergahlar üstünde dönemsel bir yer değiştirme modelidir. Hareket etme ve yer değiştirme mevsimsel ısı farklılıklarına uygun yer aramanın yanı sıra hayvanlara da yılın her döneminde yiyecek teminini sağlamaktadır (Bamer 1996:239).

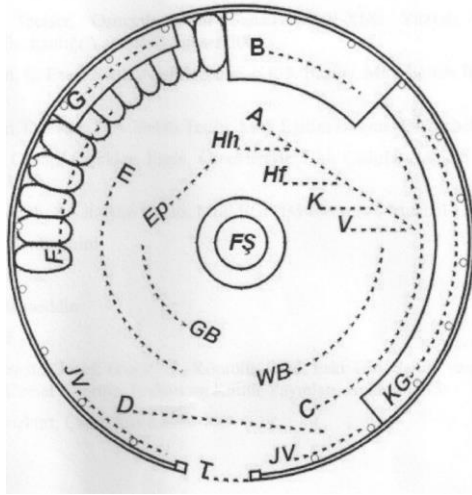
Ana birim olan ve Türkçe'nin çeşitli lehçelerinde çatur, çatır, çâçır, çâşır gibi şekillerde bulunan ve birçok Asyalı, Doğu Avrupalı millet tarafından da değişik telaffuzlarla kullanılan “çadır” kelimesinin etimolojisi kesin olarak bilinmemekte bir görüşe göre Türkçe'ye “örtü” anlamındaki Farsça “çatur” kelimesinden geçmiştir. Eski Türkçe “çat” birbirine tutturmak fiili kökünden türemiş olabileceği düşünülmektedir. Diğer görüş ise kelimenin aslının “şemsiye, gölgelik” anlamındaki Sanskritçe “çhattra” olduğu yönündedir(Bozkurt, 1993: 158).

Orta Asya'da yaşayan Türk ve Moğol kavimleri arasında en yaygın olan çadır tipi “yurt”, “topak ev” veya “kiyiz üy” (keçe ev) denilen ve çok eski bir geçmişi olan kubbeli çadırlardır. Bu çadırlar biri çevre duvarı, diğeri üst örtüsü olmak üzere iki kısımdan meydana gelmektedir. Çevre duvarının iskeleti, sırimla birbirine çaprazlama bağlanan ve “kanat” veya “kerege” denilen 2-2,5 m. kadar yükseklikteki ince ahşap kafes panolardan oluşmaktadır. Çadırın tepesinde “çangarak” adı verilen ve kenarlarında 70-80 kadar delik bulunan bir kasnak vardır. Tepede bulunan çangarak, çadırın ortasında yanan ateşin dumanının çıkması ve temiz hava girmesi için açık bırakılır; geceleri ve yağmurlu havalarda “tünlük” (gecelik) denilen keçeyle örtülür. Kapıda da gerektiğinde rulo halinde yukarı toplanan keçeden bir perde bulunur. Bazı çadırlarda ise evlerde olduğu gibi iki tarafa açılan veya pano halinde yana çekilerek kullanılan kapılar vardır. (Bozkurt 1993: 160).

Çadırın ortasında “ateş yeri” veya “korluk” denilen ve genellikle ısınma, bazen da yemek pişirme amacıyla yakılan ocak bulunur. (Bozkurt, 1993: 160). Gün boyunca

yanan ocakta bulunan üçayak ve bunun üzerindeki kazan yurt sahibinin ekonomik gücü her ne olursa olsun hiç istisnasız her çadırın en güçlü donatı elemanıdır. (Diyarbakirli 1972: 54). Kapıdan girilince tam karşıya gelen kısma “tör” denir ve buraya duvar boyunca “yük” denilen sandıklar, heybeler, büyük çuvallar ve bohçalar dizilir; önlerine de halı veya keçe serilerek oturulur. Zengin çadırlarında duvarlar halı ile kaplı olur. Kapıdan girilince sağ tarafta, nakışlı hasırdan bir paravana ile ayrılmış bölmede kapacak, onun gerisinde de ev sahibinin yatağı bulunur. Yeni evliler için kurulan çadırlarda yataklar genellikle sol taraftadır; tek çadırlı orta halli ailelerin çadırlarında da oğul ve gelinin yatağı yine sol tarafa konulur. Yatağın sağında elbise ve silâhların asıldığı demir bir kazık dikilir; kapının sol tarafına da eyerler ve koşumlar asılır. (Bozkurt 1993: 160).

Çadırların yapısal kurgusunda ve iç mekanlarında da büyük bir düzen vardır. Bu düzenin bir parçası olarak içerdeki yaşamda da bir hiyerarşi söz konusudur. (Şekil 3)



A. Aile yeri, B. Yatak, C. Kadınlar Tarafı, D. Fakirler ve Hizmetçiler Yeri, E. Erkekler Tarafı, EP. Şeref Yeri, F. Meşin Çuvallar, FŞ. Ocak, G. Putlar, GB. Erkek Misafirler, Hh. Ev Sahibi, Hf. Ev Hanımı, JV. Genç Hayvanlar, K. Çocuklar, KG. Mutfak Takımı, T. Kapı, V. Akrabalar, WB. Kadın Misafirler

Şekil 3. Bir Altay Yurdunun İç Düzeni: (Radloff 1994: 24'den aktaran Köse 2005:168)

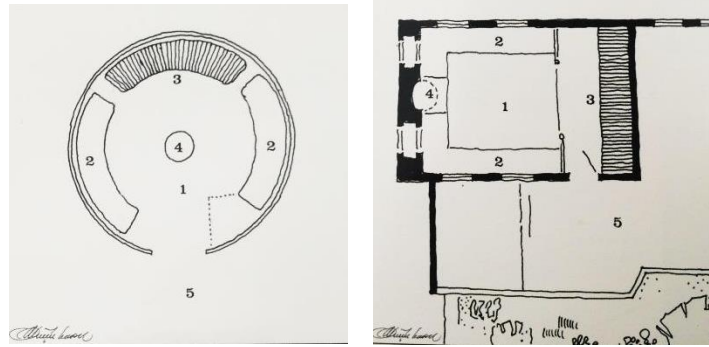
Bu hiyerarşiye uygun olarak, çadır kapısından girince sol taraf erkeklere, sağ taraf kadınlara ayrılmıştır. Erkek misafirler kapının solunda ayrılan alanda ağırlanır. Kapının tam karşısında yer alan ve “tör” adı verilen bölümde, yaşça büyük olan, sözü geçen ve saygı duyulan erkek misafirler ağırlanır. Burası bir çeşit şeref mevkiidir. Bu bölüm diğer bölümlere oranla çok daha özel “koşma” adı verilen nakışlı keçe örtülerle veya “ocakçı” adı verilen halılarla kaplanır. Bu hiyerarşi kadınların oturacakları alanları da tanımlamıştır. Çadır girişinin sağında kadınlar tarafında, kadın misafirler ağırlanır. Sağ arka taraf ev sahibi, ev hanımı, çocuklar ve akrabalar olmak üzere aile üyelerine aittir. Mutfak takımı ve genç hayvanlar yine çadır girişinin hemen sağında yer alır (Diyarbakirli 1972: 53), (Onuk 2005:26-27).

Birkaç ailenin çadırlarını kurarak paylaştıkları ortak alana “avul” denilmektedir. Evlenen oğullara aileden payları verilerek aile çadırının yanında yeni bir çadır açılmıştır. (Diyarbakirli 1972:45). Böylesine bir yapı içinde toplumsal hayat için dayanışma büyük bir önem arz etmekte, gündelik işlerin büyük bir kısmı birlikte yapılmaktadır. Bu noktada çadırlar ailelerin özel alanları iken gündelik hayatın birlikte

yaşandığı çadır önleri ortak alan olarak kullanılmıştır. Çadıra sadece geceleri ve kötü hava koşulları sırasında girilmiş; uyuma ve dinlenme dışındaki tüm hayat çadırın dışında, çadır önünde gerçekleşmiştir. Bu noktada geleneksel Türk çadır hayatının, “çadır içi” ve “çadır önü” olmak üzere kabaca iki kısımdan oluştuğu söylenebilir. Çeşitli Türk toplulukları için barınak olmanın çok daha fazlasını ifade eden çadırlar aynı zamanda toplum içindeki sosyal statüyü de gözler önüne sermektedir. Örneğin sıradan halk ile bir boy beyinin çadırı arasında ciddi farklar söz konusudur. Sıradan halkın çadırı mümkün olduğunca küçük, basit ve ayrıntısızdır. Ev eşyaları da aynı şekilde az sayıda, hafif ve basittir (Köse 2005:178).

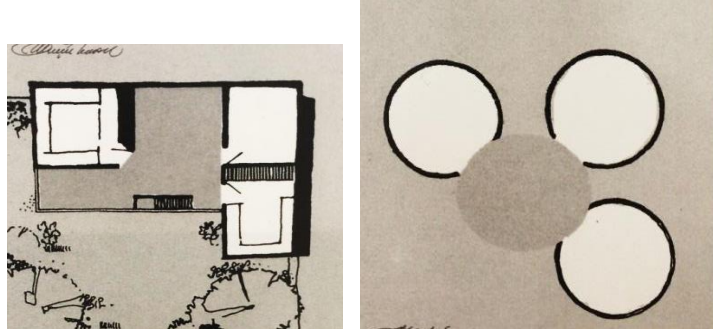
Yerleşik düzen, göçebe kültürünün terk edilerek belli bir yerde konumlanma ve üretme arzusuyla başlayan ve ortam koşullarına uyumu gözetilen bir süreçtir. İlk örneklerde yazlık ve kışlık kullanılan evleri ayırarak(yayla ve şehir evleri) sonraki süreçte ise yazlık ve kışlık katlar ya da yazlık ve kışlık odalar yaparak yine uzun zamana yayılı bir deneyim süreciyle evler biçimlenmiştir.

Yerleşik düzende Türk evi çekirdeğini oluşturan birimin oda olduğuna ilişkin yaygın düşünceler vardır. İlk örneklerin tek odadan oluştuğu düşünüldüğünde odanın yapısal kurgusu ile çadır arasında morfolojik açıdan büyük benzerlikler gözlemlenir. Küçükerman bu benzerlikleri aşağıdaki örneklerle açıklamıştır (Şekil 4):



Şekil 4. Türk evini oluşturan ve bir özel yoğunlaştırılmış çevre olan odanın genel düzeninin ve kullanma biçiminin çadır düzeniyle kıyaslanması. (Küçükerman 2007:68).

Burada önemli olan, her iki yaşama biriminin gerek işlev, gerek çevresel kullanma, ve birbirleriyle olan ilişkilerinin benzerliğidir. 1. Çok amaçlı orta alan, 2. Oturma için biçimlenen çevresel alan, 3. Kapalı kullanma alanları. Sekiler, sandıklar, yükler. 4. Isıtma. Çadırdaki ortada bulunan ocak, yapıda yana kaymıştır (Küçükerman 2007:68) (Şekil 5).



Şekil 5. Çadırda yaşama düzeninin ve evin “yaşama birimleri ve birimler arası ortak alan” açısından kıyaslanması. (Küçükerman 2007:66).

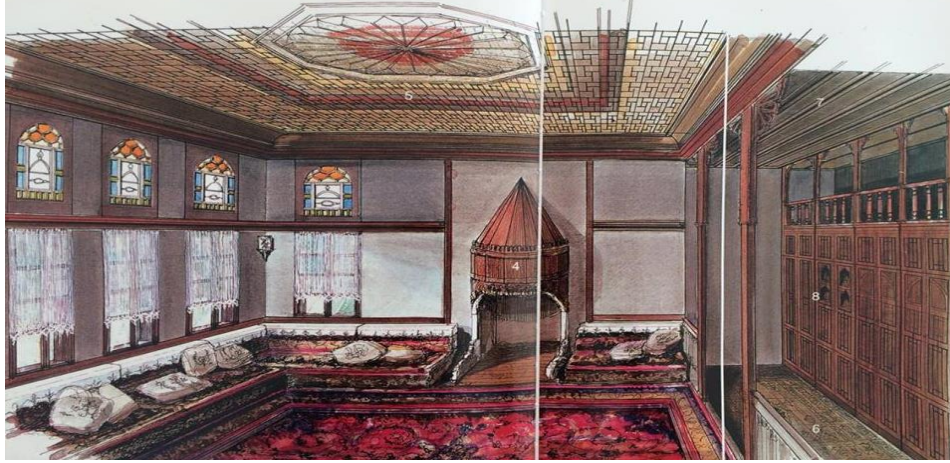
Bu kıyaslamada görüldüğü gibi her iki düzende birbirine benzeyen yönler bulunmaktadır. Yapı içindeki odaların sofayla ilişkileri çadırdaki “tek” yaşama birimlerinin orta alan ilişkilerine eş olarak görülmektedir (Küçükerman 2007:66). Türk evi mekan kurgusunu oluşturan temel öğelerin açıklanması konuyu daha iyi kavramamızı sağlayacaktır.

3.TÜRK EVİ MEKAN KURGUSU

Türk evi mekan kurgusunu oluşturan iki temel öge “oda” ve “sofa”dır. Türk evinde oda ayrı ve müstakil bir ev veya hanedir (Eldem 1955:15) ve Anadolu’da yeni evlenen bir çifte açılan “oda” yeni “ev” açmak ile özdeştir. Konutun en küçük birimi olan “oda”, oturmak, yatmak, yemek gibi işlevlerin tümüne cevap verebilir. Odalar çok işlevli olup, aralarında işlevsel bir farklılaşma yoktur, yani özelleşmemiş mekânlardır (Kuban 1982: 200). Odaların çok işlevli olmasının nedeni, daha önce de belirtildiği gibi, Türkler’in göçebe geçmişine bağlanmaktadır. Dolayısıyla, odalar arasında büyük boyut farkları görülmemekte ve odaların iç düzenlemeleri birbirine benzemektedir (Kazmaoğlu ve Tanyeli 1982: 32).

Ancak, konumuna göre odaların önem ve değeri değişmektedir. Dış sıradaki odalar daha fazla ışık aldığı için daha değerlidir. Köşe odaları, çeşitli yönlerde pencereleri olduğu ve sofanın sakin bir yerinde olduğu için, en değerli odalardır. Evin en önemli odası olan “başoda”, genellikle yola bakan bir köşe odasıdır ve üst katta yer almıştır. Bu nedenle, diğerlerinden biraz daha büyüktür ve özenli bir süslemeye sahiptir. Orta veya ara oda, genellikle ikinci derecede bir oda olup, genellikle bir çıkma veya boyutlarının büyüklüğüyle önemsenmiştir (Eldem 1984: 16). Oda planı genellikle kareye yakın bir dikdörtgenden oluşmuştur. Duvarlar, özellikle de pencereler boyunca, yapı ile birlikte inşa edilen sedirler bulunmaktadır. Duvarların birinde ocak, ocağın iki yanında nişler vardır. Türk odasının vazgeçilmez diğer ögesi ise yüklüklerdir. Bütün odalar yatak odası işlevini de gördüğü için, her odada bulunur. Yüklüklerden biri tanesi, yıkanma yeri (gusülhane) işlevi görebilir (Kuban 1982: 201). Bazı odalar, yüklük bölmeleri içinde gizli kapılı bağlantıların oluşturduğu geçitlerle birbirine bağlanabilmektedir (Eldem 1984: 17). Odanın pencereleri sokağa ya da sofaya açılmıştır. Klasik örneklerde iki sıra pencere dizisi vardır. Üst diziyeye “tepe penceresi” denir ve daha küçük, açılmayan ve bazen renkli camlarla süslüdür (Kuban 1982: 201).

Daha çok özenli evlerde ve odalarda kullanılmış, ışık ve renk yönünden mekânı güçlendirmiştir (Küçükerman 2007: 131) (Şekil 6).



Şekil 6. Türk Evinde bir odanın düzeni. (Küçükerman 2007:70-71)

Yaşama Çevresi:

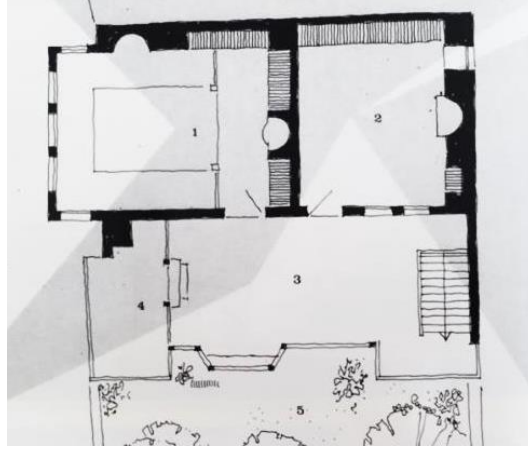
1. Çok amaçlı orta alan
2. Oturma alanı
3. Dış çevre ile ilişkiler için değişik değerlerde alt ve üst pencereler
4. Ocak-ısıtıcı için çevre
5. Değerlendirilmiş ve özen gösterilmiş üst örtü
6. Oda girişi
7. Alçak tavan
8. Yüklük (Küçükerman 2007:70-71)

Geleneksel Türk evinin en karakteristik ögesi, “sofa” denilen mekândır. Sofa, odaların ve eyvanın açıldığı, merdivenin bulunduğu genel bir dolaşım alanıdır (Kuban D., 1982: 204). “Sofa-Hayat” biçimleniş olarak odaların arasında kalan ve onların belirlediği bir yerdir. Sokakla veya bahçe ile oda arasında kalan bu yer yaşantının büyük bölümünün geçtiği yerdir. Bu yer bir ara yerdir, yani ne içerisi ne de dışarıdır. Onu diğer ara yerlerden ayıran özelliği, önceden düşünülmüş olmasıdır, tesadüfi değildir. Özellikle bir, iki, üç odalı evlerde ara yer olma durumunun yanı sıra bahçe, bahçe ve yol arasında durma durumu da çok güçlüdür (Yürekli ve Yürekli 2005:20).

Aynı zamanda, ev halkının toplandığı bir mekândır. Hareket alanı dışında kalan bölümleri oturmaya ayrılmıştır. Bu bölümler, oda sıralarının arasında eyvan şeklinde bir boşluk bırakılmak veya sofanın önüne bir çıkıntı eklemek suretiyle oluşturulmuştur (Eldem 1984: 17). Eyvan bazı bölgelerde, örneğin Güneydoğu Anadolu’da doğrudan avluya açılır ve genellikle zemin katta olur. Geleneksel Türk konutlarında, eyvanın döşemesi sofanın döşemesinde bir seki oluşturur. Burada da sedirler olabilir (Kuban 1982: 203). “Köşk” adı verilen bu bölümler, diğer odalardan bol pencere veya

açıklıklarıyla ayrılır. Sofa, çeşitli yerlerde “sergi”, “segâh”, “sayvan”, “çardak”, “divanhane”, “hayat” gibi değişik isimlerle de anılmaktadır (Eldem 1984: 17).

Oda-sofa ve bahçe ilişkisini kurarken çevresel koşullar önem kazanmıştır. Çevrenin koşullarına uygun çözümler ise yer ile kurulan ilişkiyi güçlendirirken mevsimsel değişikliklerde daha konforlu koşullarda yaşamı olanaklı kılmıştır (Şekil 7).



Şekil 7. Oda-sofa ve bahçe ilişkisi

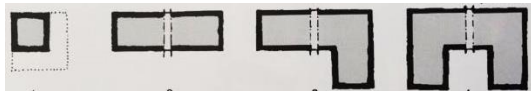
1. Dış çevreye yönelen oda
2. Sofaya yönelen kış odası
3. Doğal koşullara karşı korunmuş olan bahçeye yönelen açık sofa
4. Dışa kapalı ve sofaya yönelen açık oturma yeri
5. Bahçe (Küçükerman 2007:88)

Oda-Sofa İlişkilenmelerinin Değerlendirilmesi:

Türk evi plan kurgusunu oluşturan bu temel iki ögenin iklimsel faktörler ile sosyo-ekonomik koşullar bağlamında bir araya gelme biçimlerindeki olanaklar Küçükerman tarafından aşağıda görüleceği gibi şematize edilmiştir.

Sofasız Plan Tipi

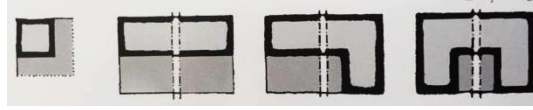
Türk evinin en yalın durumudur. Plan ve iç düzen bakımından göçebe çadırı ile tamamen aynıdır (Köse 2005:170). Sofanın yerini bahçe ya da taşlık almıştır. Odaların birbirleriyle bağlantıları için evin dışına çıkılır. Bu nedenle zorunlu durumlar dışında daha çok, sıcak iklim bölgelerinde uygulanmıştır. (Küçükerman 2007-108-109) (Şekil 8).



Şekil 8. Sofasız plan tipi

Dış Sofalı Plan Tipi

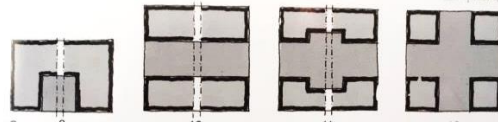
Türk evinin en yalın durumunun birinci aşamasıdır. Odalar arası ilişkiler, yapı altında “üst örtülü” bir orta alan yardımı ile düzenlenmiştir. Daha çok sıcak ve ılıman iklim bölgelerinde uygulanabilmiştir. (Küçükerman 2007-108-109) (Şekil 9).



Şekil 9. Dış sofalı plan tipi

İç Sofalı Plan Tipi

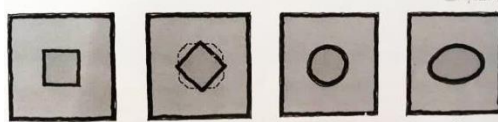
Odalar arası ilişkiler bütünüyle yapı içinde gerçekleştirilmiştir. Daha çok, dış etkilere karşı korunmuş bir orta alan kurmayı gerektiren durumlarda uygulanmıştır. (Küçükerman 2007:108-109). Sofa, karşılıklı iki yanına odalar dizilerek ortada kalmıştır. İç sofalı çözüme “karnıyarık” da denir. Bu sofanın iki yanda da çıkmaları olabilir (Bektaş 2013:130) (Şekil 10).



Şekil 10. İç sofalı plan tipi

Orta Sofalı Plan Tipi

Yapının tam ortasına çekilmiş olan orta alan, odaların birbirleriyle bağlantısını sağlar. Belirli sıkışık yerleşmelerde ve soğuk iklim bölgelerinde uygulanmıştır (Küçükerman 2007:108-109). Bu durumda sofa, odalar arasında çıkmalar yaparak dışarıya açık bölümler kazanır. Bu kurgu, kalabalık ailelerde oda sayısı yetişmezse, aynı plan tipleri yan yana gelerek ev büyütülebilir (Bektaş 2013:130) (Şekil 11).



Şekil 11. Orta sofalı plan tipi

Yukarıda özetlenen Türk evi mekan kurgusunda oda-sofa ilişkilene biçimlerini gösteren ve en basit kurgudan en karmaşık ve en gelişmiş olana kadar zamana yayılı

gelişim aktarılmıştır. Oldukça basit olan bu kurgu, programatik olarak zengin içeriklere sahiptir.

4.MİMARİ PROGRAM OLARAK TÜRK EVİ MEKAN KURGUSUNDAKİ DEĞERLER

Türk evi mekan kurgusu, modern mimarlığın aksine işlev üzerinden açıklanamayan çok derin yapısal özelliklere sahiptir. Oysa modern mimarlık “işlevi” tasarımın en önemli kriteri olarak ele almış ve formu işlevin bir yansıması olarak tanımlamıştır. Bu bağlamda yapı formunun içindeki işlevi yansıtmakta olduğunu ve işlevin tasarımın en temel yöneticisi olma durumunda kaldığından söz etmiştir. (Soygeniş 2015:112) Soygeniş bu konuyu şu şekilde açıklamaktadır:

“Mekânın insanların işlevsel gereksinimlerine cevap verecek şekilde tasarlanması amaçlanmış, insanın psikolojik gereksinimleri, özneliği çok fazla dikkate alınmamıştır. Modern mimarlığın çöküşü bazı kuramcılar tarafından modern mimarlığın tasarıma, salt işlevsellik açısından yaklaşmasına bağlanmaktadır. Bu eleştiriler postmodern mimarlık da farklı arayışlara yol açmıştır. Bu bağlamda konu işlevselliğin sorgulanması değil, aynılan, buna bağlı sıradanlaşan mimarlığın sorgulanmasıdır” (Soygeniş 2015:112)

Soygeniş’in eleştirisini destekler bir başka yorumda Bamer ise; 20.yüzyıl modern paradigmasının konut üzerindeki etkilerini şöyle açıklar:

“20.yüzyılın işlevselliği eski dönemlerinkinden çok büyük bir farklılık göstermemiştir. Yaşamsal işlevlerin oturma, çalışma, uyuma, boş zamanın değerlendirilmesi olarak ayrılması mimarlık kavramlarını belirlemiştir. Bunu en iyi ortaya koyan, evi bir makine kabul eden yaklaşımdır. Çağdaş bir apartman dairesinde, planlanmış büyük bir binada, her odanın işlevi belirlenmiştir ve bunun değiştirilmesi neredeyse olanaksızdır. Çift kişilik bir yatak ile bir elbise dolabı yatak odasına kusursuz sığacak boyutlarda yapılır. Bu kavramlar bir yandan insan gereksinimlerinin önceden hesaplanabileceği, öte yandan da apartman dairelerinin ekonomi olarak üretilip sayılabileceği inancını yaratmıştır. İnsan ilişkileri ve davranış modellerindeki farklılık ve değişkenlik basit bir şemaya oturtulmuştur. Böylelikle yaşama, işlevselliğe estetik bir ideoloji yükleyen “paketleme estetiği” ile vurgulanmış bir ürüne dönüşmüştür” (Bamer 1996:242)

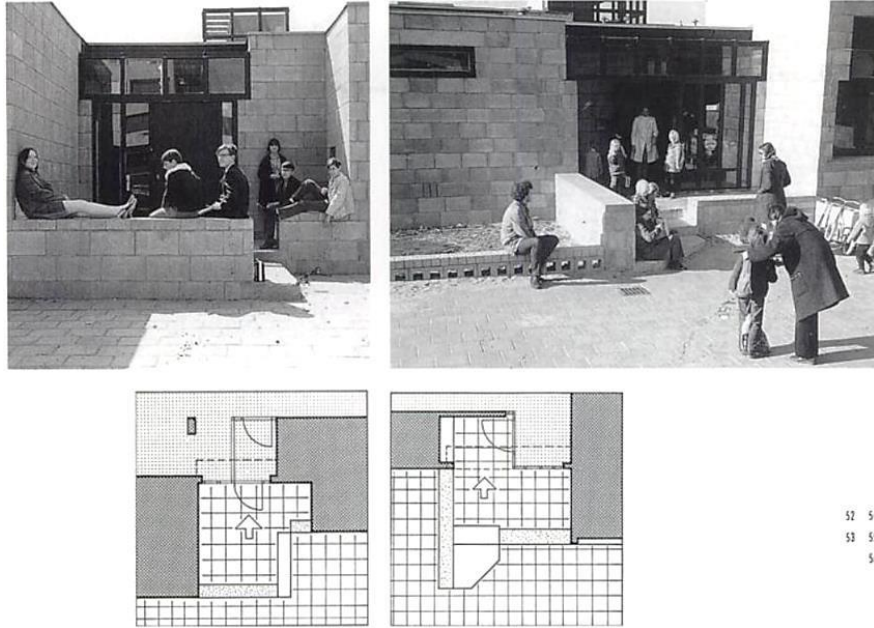
Mimarlıkta yukarıda değinilen, kalıplaşmış içeriklerle tasarım yapmak yerine çevre ve ortam koşullarına göre yapılandırılabilen öğelerin örgütlenmesinin tasarımsal anlamda büyük önem taşıdığını düşünen Herman Hertzberger ve Louis Kahn’ın yaklaşımları önemlidir. Bir sonraki bölümde söz konusu tasarımcıların değerli buldukları bu yapısal özellikler ile Türk evi mekan kurgusu arasındaki benzerlikler aktarılacaktır.

4.1.Mimari Tasarımda Kullanım Esnekliği/Çokdeğerlilik:

Hertzberger’in mimari programda “çokdeğerlilik” (polyvalence) olarak adlandırdığı kavram, Türk evi mekan kurgusu ile büyük benzerlikler içerir. Çokdeğerlilik kavramını “kendini değiştirmeden, minimum esneklikle her türlü amaç için kullanılan,

değişen durumlara optimal çözümler üretebilen bir form" olarak tanımlar. Hertzberger modernizmin katı işlevselci tutumunu monoton ve standardize yapılaşmalar yaratması yönüyle eleştirir. Tasarımcıların insanlara yataklarını ve yemek masalarını nereye koyacaklarını söyleyerek kuşaktan kuşağa değişmeyen bir tekdüzeliğe neden olduklarından söz eder. Uyumak, oturmak, yemek, çalışmak gibi sert ayrımlarla mekanı bölerek kullanıcının kolektif ve standardize bir yorumla yapılandırılmış binalarda, hayalgücü ve yaratıcılığının kısıtlanmasını eleştirmektedir. Hertzberger, kullanıcının mekanı dilediği gibi kullanabilme özgürlüğüne sahip olmasının klişeleşmiş ve standardize edilmiş kolektif bir tutumdan çok daha kıymetli olduğunu savunmaktadır. (Hertzberger 2005,:147'den aktaran Özkan 2014:36-37)

Hertzberger'in yapılarında eşik, kapı önü, balkon, teras gibi boşluklar ile yapısal öğelerin zeminle kurduğu ilişkilerin abartılarak faydaya dönüştüğü kolon bazaları, ve basamağa dönüşen merdivenler **çokdeğerli** yapılardır. Her biri **imkan** olarak gündelik hayata dahil olmaktadır. Tüm bu faydalı durumları işlev üzerinden açıklamak mümkün değildir (Şekil 12-13).



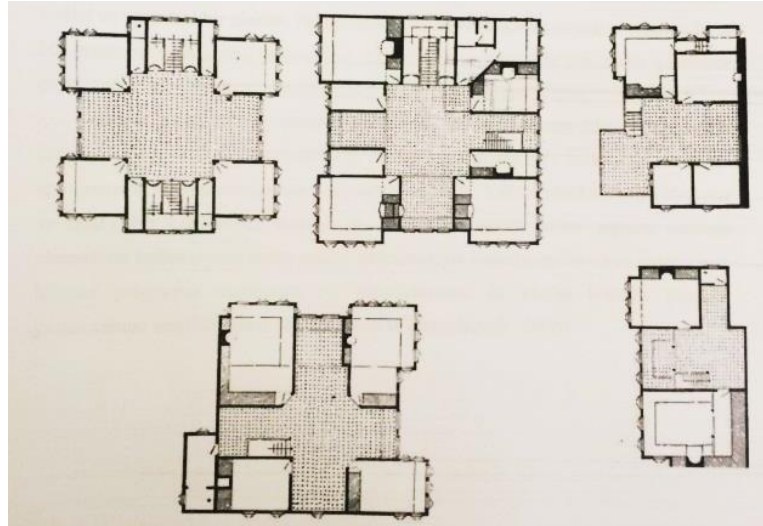
Şekil 12. Delft Montessori okulları, giriş, kapı önü, eşik, basamak gibi yapısal öğelerin çok değerli yapılarıyla gündelik hayata dahil olması (Hertzberger 2005, Kayacık 2016: 50)



Şekil 13. Apollo Okulları, yapısal öğelerin imkan olarak hayata dahil olması (Hertzberger 2005, Kayacık 2016:54, Hertzberger 2008, Kayacık 2016:66)

Tasarımcının dayattığı düzende değil de kullanıcının kendi yaşam biçimine göre şekillenecek olan yaşam alanlarının oluşumuna olanak verecek esneklikte bir kurgunun olması Türk evi mekan kurgusunu değerli kılan unsurlar arasındadır.

Türk evi mekan kurgusunu oluşturan en önemli özellik, planın büyüklüklerden oluşmuş olmasıdır. Bazı büyük konutlarda başoda adı verilen ve aile büyüğünün yaşamını sürdürdüğü büyüklük olarak diğerlerinden daha farklı olan başoda dışında genel olarak oda büyüklükleri benzerdir. Bu çokdeğerli yapılar(odalar) gün içerisinde değişik kullanım olanakları ile gündelik hayata dahil olur. Mekânlarda uzmanlaşma(yatak odası, yemek odası salon vb) olmaması ile kullanıcıyı gözetir (Kolsal ve Üstün 2014:155-156) (Şekil 14, 15).

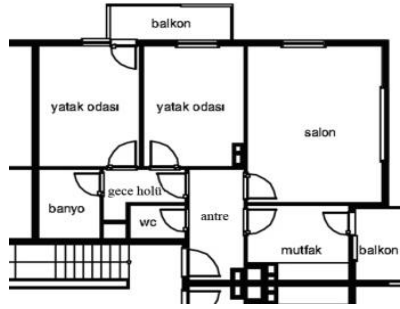


Şekil 14. Oda büyüklükleri ile sofa ilişkisi (Eldem 1954'den aktaran Güllü 2007:20).



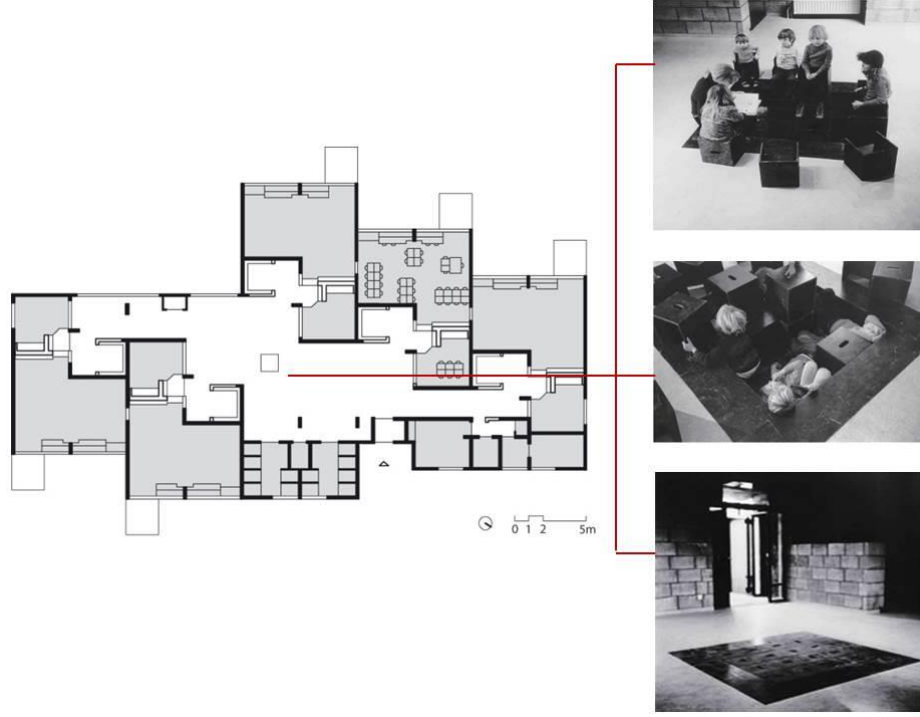
Şekil 15. Odanın günün farklı saatlerinde farklı kullanımları, (Günay 1998:171)

Modern konutta, mekânlarda uzmanlaşma vardır. Tasarımcı tarafından tanımlanan, işlev ve eylem odaklı mekânsal ayrışmalar kullanıcıyı gözetmeyen yapısı ile aynılaşarak tekrar etmektedir. Bölgesel ve kültürel bir ayrım olmaksızın gece holü ve gündüz holü olarak ayrışan sirkülasyon aralığı üzerinde yer alan işlevi tanımlanmış oda dizilerinden oluşmaktadır (Şekil 16).



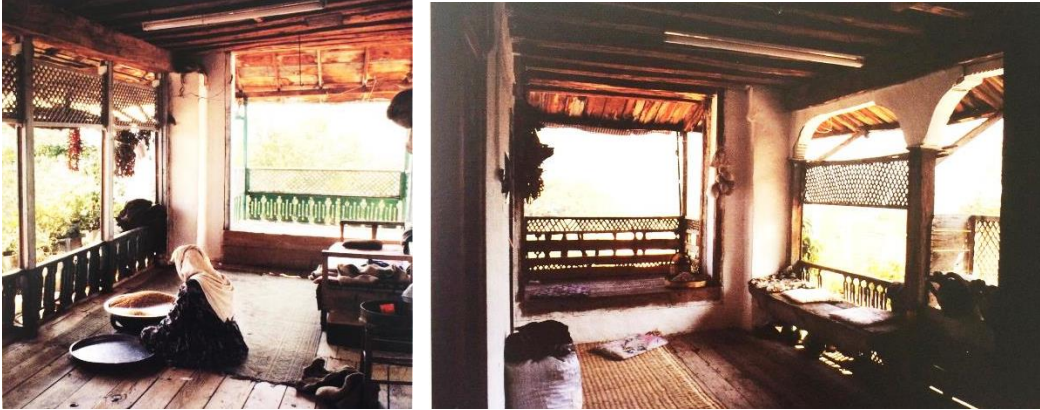
Şekil 16. Yenikent Toplu Konutları (Eskişehir-1976) (Üstün 2010: 97)

Hertzbergerin hemen hemen tüm tasarımlarında görebileceğimiz diğer önemli bir konu da; antre, hol vb. sirkülasyon elemanlarını programın bir parçası olarak tasarlamış olmasıdır. “Kamusal sokak” adını verdiği ve normal bir sirkülasyon mekanı boyutlarını aşan bu büyüklükleri, gün içerisinde farklı eylemlerin gerçekleştiği bir toplanma ortamı olarak imkan haline dönüşmüştür (Şekil 17).



Şekil 17. Montessori Okulu Delft, (URL 2, URL 3)

Türk evinde de işlev kaygısı bulunmayan odalar arasında bir bağlaç görevi gören oluşum ise sofadır. Sofa ne bir geçiş ne de bir spesifik işlev için tasarlanmış bir yapı olarak belirmektedir. Coğrafik etkilere göre büyüklüğü ve karakteri değişen, farklılaşan ancak her koşulda dış ile iç mekan arasında bir geçiş formuna bürünen yaşamsal boşluklar olarak tanımlanabilir (Tanyeli 1979:29-41'den aktaran Gülle 2017:30). Bu yapısından dolayı herhangi bir üsluba veya paradigmaya ait olamayacağı düşünülmekte ve dolayısıyla çokdeğerli bir yapı olarak kavranmaktadır (Gülle 2017:30), (Şekil 18).

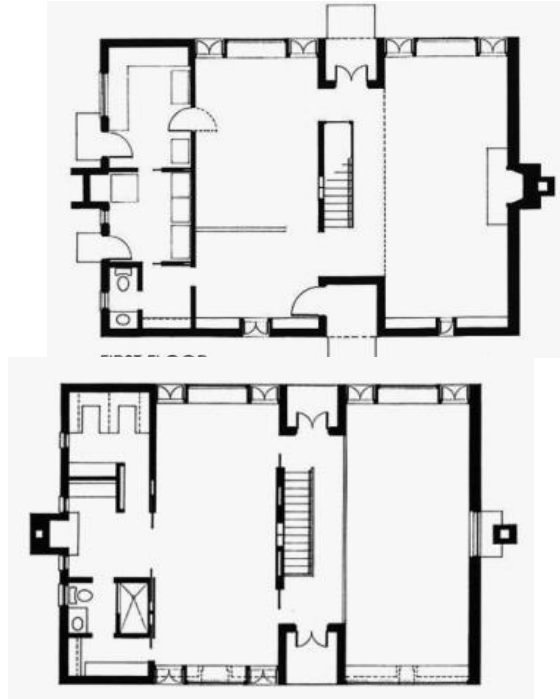


Şekil 18. Kızılağaç Çomakdağ, üretim yapılan dış sofa (ayazlık), (Aran 2000:156, 99)

4.2.Kullanım Esnekliği/Servis Mekanlarının Yapısal Olarak Binayla Birlikte Yapılandırılması:

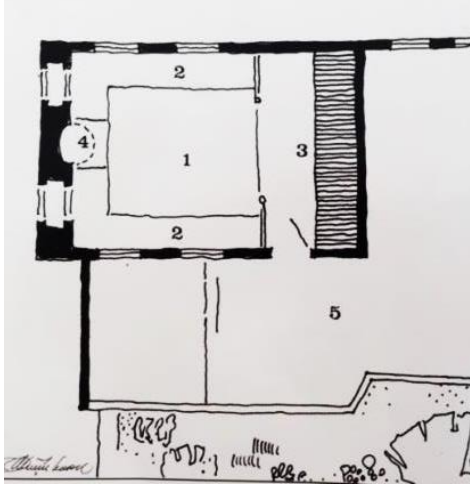
Modern mimarlığın tek tipleşen yapılarını eleştiren ve mimari programın, binanın strüktürü ile birlikte değerlendirilmesinin gerekliliğine inanan Louis Kahn'ın yaklaşımı önemlidir. Her yeni tasarım probleminde işlev ne olursa olsun, tasarımcı tarafından mimari programın yeniden yazılmasının önemine işaret eder. Yapılarının hemen hemen tümünü servis veren ve servis alan alanların net olarak ayrışması üzerine kurar. Programatik anlamda bu bakış büyük kolaylıklar sağlar.

1959-61 yıllarında tasarladığı Esherick Konutu'nda (Philadelphia) bu yaklaşımının uygulanmış halidir. Duvarlarda çözülen ısıtma, depolama mekanları ortadaki hacmi kullanıcının tercihlerine terk eder (Şekil 19).



Şekil 19. Esherick Evi, Zemin ve Üst Kat Planlarındaki duvar yüzeylerindeki depolama ve servis mekanları (URL 4)

Benzer bir içerikle, Türk evinde odayı meydana getiren elemanlar ocak, sedir, gusülhane adını verdiğimiz yıkanma dolapları ile yüklüklerdir. Saydığımız bu elemanların modern düşüncedeki karşılığı mobilyadır çoğu zaman hareketlidir ve yapısal olarak binayı yapısal olarak inşa etmez. Türk evini değerli kılan bu yapısal öğeler duvar kenarlarında dizilerek ortada net ve faydalı bir boşluğun kalmasına katkı sağlamalarıdır (Bakınız şekil 6 ve şekil 20).

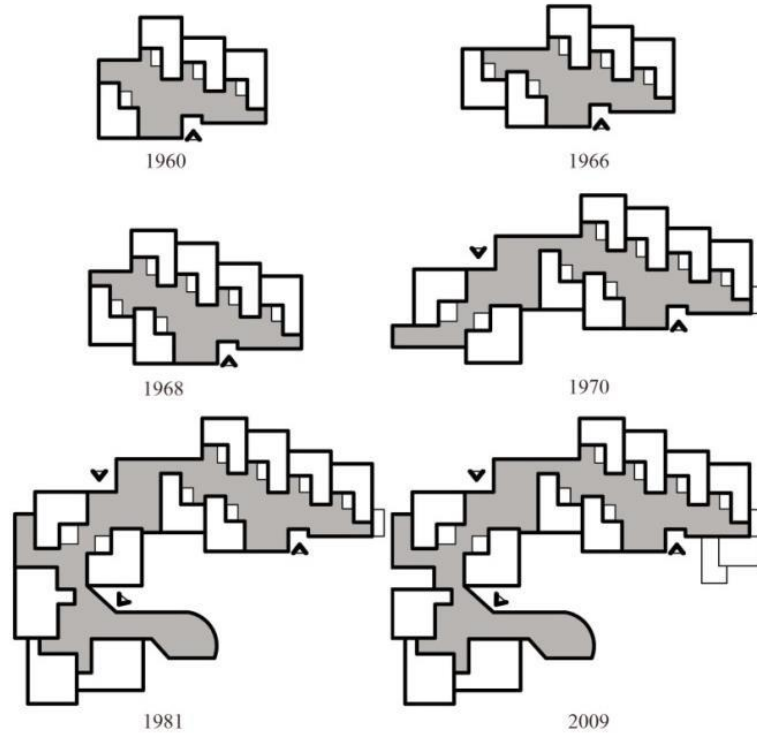


1. Çok amaçlı orta alan
2. Oturma için biçimlenen çevresel alan
3. Kapalı kullanma alanları. Sekiler, sandıklar, yükler.
4. Isıtma-ocak(Küçükerman 2007:68)

Şekil 20. Bir oda düzeni (Küçükerman 2007:68)

4.3.Yapısal Esneklik/Eklemlenebilme ile Büyüme-Bölünebilme:

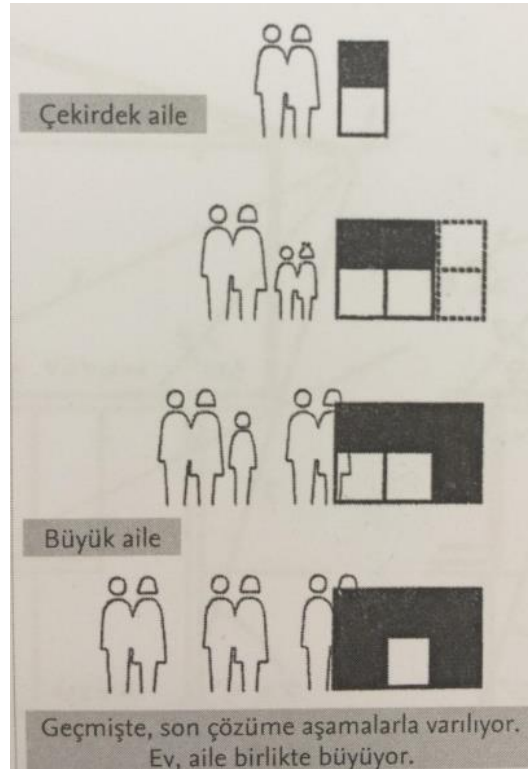
Eklemlenebilme, mekanın üreme-büyüme esnekliğine sahip olması, eklemlenerek çoğalabilmesidir. Mekan, ihtiyaçlar doğrultusunda kendini farklı eylemlere ve aktivitelere uyarlar. Hertzberger'in esneklik üzerine söylemleri ve uygulamaları, büyüyerek mekansal dönüşüm geçiren Montessori okulunda gözlemlenmektedir. Bina bütününün genelleştirilmiş uzun ömürlü bir kabuk olarak düşünülmesi ve bu kabuğa kısa ömürlü özel ekler ilave edilmesi, mekanda esnekliğe yönelik tasarım yaklaşımlarının ana fikrini oluşturmaktadır. Tasarım, kimliğini yitirmeden üreme imkanı bulmaktadır (Kayacık 2016:57) (Şekil 21).



Şekil 21. Delft Montessori School'da eklenerek çoğalma ve kamusal sokak ilişkisi, (Kayacık 2016:56).

Türk evi aile yapısında meydana gelen değişmelere uymak bakımından özel bir üstünlüğe sahiptir. Evin bütünlük olarak tasarlanmış özelliğine ilaveten yan ve arka bahçelerin varlığı eve, aile yapısında oluşan değişmelere göre ilaveler ve tadilat yapma imkanını verdiği gibi pek çok defa evin gerektiğinde bölünmesine de imkan sağlar. Bunu sağlayan çok önemli bir unsur ise, evlerin (Cansever 2013:119) inşa sistemleridir.

Bu durumu Bektaş şu şekilde açıklamaktadır; “evler ailenin büyümesine uyarak birim birim büyüyebiliyorlar. Ya da sonradan bölünebiliyorlar. Eski evler son çağlarda bölünerek ayakta kalmayı başardılar. Yeni apartman dairelerini ikiye, üçe bölmezsiniz” demektedir (Şekil 22).



Şekil 22. Ev aileyle birlikte büyüyebiliyor. Ya da sonradan bölünebiliyor (Bektaş, 2013:47).

Yapı esnekliği olarak açıklayabileceğimiz bu duruma olanak tanıyan temel yapısal durum Türk evinin benzer büyüklüklerde odalardan meydana gelmesidir. Bir düzen dahilinde odaların sofaya eklenmesi ile büyümesi mümkün olabilmektedir. Önceden büyüebilme imkanına sahip olması ile kullanıcıyı gözetir.

5. SONUÇ

Mimarlıkta hakim bazı paradigmlar, işlev üzerinden tasarımsal kurguyu oluşturmaktadır ve programatik kurgu her zaman işlev odaklı olmaktadır. Hertzberger ve Kahn gibi tasarımcılar işlevi merkeze alan yaklaşımları eleştirerek, tasarım

süreçlerinde kullanıcıyı ve ögeler arasındaki ilişkileri gözeten tasarımlar yapmanın öneminden söz ederler. Bu nedenle kalıplaşmış biçimleri tekrar etmek yerine programın doğalarını yeniden düşünerek her defasında mimari programı yeniden yazmayı önerirler.

Mimarlıkta kalıplaşmış içeriklerle tasarım yapmak yerine çevre ve ortam koşullarına göre yapılandırılabilen ögelerin örgütlenmesi tasarımsal anlamda büyük önem taşır. Gerek Türk evi mekânsal kurgusundaki ögelerin bir bütünlük oluşturabilme güçleri gerekse de Hertzberger'in **çokdeğerlilik**, Louis Kahn'ın **yaşamın kendisinin sınırlarını çizmek** olarak adlandırdığı **mimari programların kişiselleştirilerek tasarlanması** günümüzün ihtiyacı olan yaklaşımdır.

Bu kapsamda, bir tasarımcı tarafından tasarlanmamış olmasına rağmen, Türk evi gibi geleneksel yerleşmelerin yapısal bütünlüklerini kavramanın çağdaş konut tasarımına unutulmuş ve yitirilen anlam ve içerikleri katacağı kuşkusuzdur.

KAYNAKLAR

ARAN, Kemal, (2000), **Barınaktan Öte, Anadolu Kır Yapıları**, Tepe Mimarlık Kültürü Merkezi Yayınları, Ankara

ARU, Kemal Ahmet, (1996), "Osmanlı Türk Kentlerinin Genel Karakteristikleri Üzerine Görüşler", **Tarihten Günümüze Anadolu'da Konut ve Yerleşme**, Tarih Vakfı Yayınları, s.329-334

ARU, Kemal Ahmet, (1998), **Türk Kenti: Türk Kent Dokularının İncelenmesine Ve Bugünkü Koşulları İçinde Değerlendirilmesine İlişkin Yöntem Araştırması**, Yapı-Endüstri Merkezi Yayınları, İstanbul

BAMER, Anton, (1996), "Çadır ile Anadolu Evi İlişkileri", **Tarihten Günümüze Anadolu'da Konut ve Yerleşme**, Tarih Vakfı Yayınları, s. 234-247

BEKTAŞ, Cengiz, (2013), **Türk Evi**, Yem yayınları, İstanbul

BOZKURT, Nebi, (1993), "Çadır", **İslam Ansiklopedisi**, Cilt 8, Türk Diyanet Vakfı Yayınları, İstanbul

CANSEVER Turgut, (1996), "Şehir", **Kent ve Kültürü, Cogito**, Sayı 8, Yaz 96, YKY Yayınları

CANSEVER, Turgut, (2013), **İslam'da Şehir ve Mimari**, Timaş Yayınları, İstanbul

DİYARBEKİRLİ, Nejat, (1972), **Hun Sanatı**, Milli Eğitim Basımevi, İstanbul

ELDEM, Sedad Hakkı, (1955), **Türk Evi Plan Tipleri**, İstanbul Teknik Üniversitesi Mimarlık Fakültesi Yayınları, İstanbul

ELDEM, Sedad Hakkı, (1984), **Türk Evi Osmanlı Dönemi I**, T.A.Ç. Vakfı. Yayınları, İstanbul

- GÜLLE, Alper, (2017), **Bekleyiş Halindeki Yer; Mimari Programın Tanımlayamadığı Gündelik Yaşantı Aralıkları**, Anadolu Ün. Fen Bilimleri Enstitüsü, Yüksek Lisans Tezi, Eskişehir
- GÜNAY, Reha, (1998) **Türk Evi Geleneği ve Safranbolu Evleri**, Yem Yayınları, İstanbul
- GÜVENÇ, Bozkurt, (1985), **Kültür Konusu ve Sorunlarımız**, Remzi Kitabevi
- HERTZBERGER, Herman, (2005), **Lessons for Student in Architecture**, 010 Publishes
- HERTZBERGER, Herman (2008), **Space and learning lessons in architecture 3**, Rotterdam: 010 Publishers
- KAYACIK, Cemile, (2016), **Okul Öncesi Eğitim Yapılarının İsimsiz Mekanlar Üzerinden Yeniden Ele Alınması**, Anadolu Ün. Fen Bilimleri Enstitüsü, Yüksek Lisans Tezi, Eskişehir
- KAZMAOĞLU Mine, TANYELİ, Uğur, (1979), "Anadolu Konut Mimarisinde Bölgesel Farklılıklar", Yapı Dergisi, Yem yayınları, Sayı 33, ss. 29-41
- KOLSAL Fatma, ÜSTÜN Berna, (2014), "Natural Structuralism in The Vernacular", **ISVS-7 th International Seminar on Vernacular Settlements**, 15-17 October, İstanbul Technical University, İstanbul, pp.149-159
- KÖSE, Abdullah, (2005), "**Türkiye'de Geleneksel Kırsal Konut Planlarında Göçebe Türk Kültürü İzleri**", **Afyon Kocatepe Üniversitesi Sosyal Bilimler Dergisi**, Cilt VII, sayı 2, Afyon ss. 158-191
- KUBAN, Doğan, (1982), **Türk ve İslam Sanatı Üzerine Denemeler**, İstanbul: Arkeoloji ve Sanat Yayınları, İstanbul
- KÜÇÜKERMEN, Önder, (1996), **Kendi Mekanının Arayışı İçinde Türk Evi**, Türkiye Turing ve Otomobil Kurumu Yayınları, İstanbul
- KÜÇÜKERMEN, Önder, (2007), **Kendi Mekanının Arayışı İçinde Türk Evi**, Türkiye Turing ve Otomobil Kurumu Yayınları, İstanbul
- ONUK, Taciser, (2005), **Osmanlı Çadır Sanatı (XVII-XIX.yüzyıl)**, Atatürk Kültür Merkezi Başkanlığı Yayınları, Ankara
- ÖZKAN, Melike, (2014), **Yaşanan Mekan Mimari Program İle Gündelik Yaşam Pratiklerinin Çakışmaları**, İTÜ, Fen Bilimleri Enstitüsü, Yüksek Lisans Tezi, İstanbul
- RADLOFF, Wilhelm, (1994), **Sibiryadan II.** (Çev.Ahmet Temir), MEB Yayınları, No: 2751, Bilim ve Kültür Eserleri Dizisi:749, Düşünce Eserleri Dizisi:1, İstanbul
- SEZGİN, Haluk, (1984), "**Vernaküler Mimari ve Günümüz Koşullarındaki Durumu**", **Mimarlık Dergisi**, Yıl 22, Sayı 3-4, Mimarlar Odası Yayını, Ankara, ss.44-47
- SOYGENİŞ, Sema, (2015), **Mimarlık Düşünmek Düşlemek**, Yem Yayınları, İstanbul
- SÖZEN, Metin ve C. ERUZUN, (2011), **Türklerde Ev Kültürü**, Doğan Kitapçılık

ÜSTÜN, Berna, (2010), “Eskişehir’de Modernizm ve Kentsel Gelişme Sürecinde Gerçekleştirilen Toplu Konut Alanlarında Konut Tipolojileri ve Yerleşim Örüntülerindeki Değişimlerin Değerlendirilmesine Yönelik Bir Çalışma”, **Anadolu Üniversitesi Bilimsel Araştırma Projeleri**, Proje No: 80211, Dan: Aksoylu S., Eskişehir

YÜREKLİ, Ferhan ve H. YÜREKLİ, (2005), **Türk Evi Gözlemler Yorumlar**, Yem Yayınları, İstanbul

URL1- www.googleearth.com (Erişim tarihi-Temmuz 2018)

URL2-https://architectureandeducation.files.wordpress.com/2016/02/06_dem-1966.jpg, (Erişim tarihi-Eylül 2018)

URL3-http://www.bmiaa.com/wp-content/uploads/2015/05/para_imagenes_P%C3%A1gina_09.jpg (Erişim tarihi-Eylül 2018)

URL4-<https://www.thewbba.com/esherick-house-plan/esherick-house-plan-new-esherick-house-philadelphia-1959-1961-louis-kahn/> (Erişim tarihi-Eylül 2018)