

## Logolarda Erzurum Kent Kimliği: Yorumlayıcı Anlamaya Yönelik Bir Çalışma

Alpaslan ALIĞAĞOĞLU (\*)

Abdullah UĞUR (\*\*)

**Öz:** Şehirler eşsiz, biricik yerleşmelerdir. Bu anlamda her şehrin farklı bir kimliği vardır. Bu kimlikler logolardaki sembollerle anlatılabilir. Semboller farklı şekillerde çözümlenmek mümkündür. Hümanistik coğrafi yaklaşım bunlardan biridir. Bu çalışmada Erzurum ili dahilinde yer alan ilçe belediye logoları hümanistik bakış açısıyla çözümlenmektedir. Logolar ve fotoğraflar ilgili belediyelerin web sayfalarından alınmıştır. Logoların çözümlenmesi yapılırken, semboller esas alınmış, renk ve yazı birimleri çoğunlukla dikkate alınmamıştır. Sonuçta görülmektedir ki her şehrin kendine has logosu vardır. Bu durum şehir kimliklerinin farkındalığına işaret eder. Erzurum ilinde de benzer durum ortaya çıkmıştır. Logoların şekillenmesinde beşeri özellikler ön planda iken fiziki özellikler de görülmektedir. Dağlar, ırmaklar, kısmen güneş bu durumu yansıtmaktadır. İldeki logolarda yer alan fiziki faktörler mitolojik anlamlarından çok ilçelerin sahip olduğu doğal özellikleri yansıtıcıları şeklinde olup gerçek anlamlarıyla kullanılmamıştır. Logolar tasarım halinde verilmiş, fotoğraflar çok kullanılmamıştır. Yine ildeki logolarda insan figürü yok denecek kadar azdır. İlçelerde ya da bir bütün olarak ilde logoları oluşturan sembollerin anlamları tam manasıyla bilinmemektedir.

**Anahtar Kelimeler:** Şehir, kimlik, logo, hümanistik yaklaşım

### Erzurum City Identity in Logos: A Study Toward Interpreting

**Abstract:** Cities are unique settlement. Every city has different identity. These identities can be described by the symbols in the logos. Symbols can be analyzed in different way. The humanistic geographical approach is one of them. In the study, the district municipal logos within the province of Erzurum are analyzed with respect to humanistic point of view. The logos and photos are taken from the web pages of the respective municipalities. When analysis is done, symbols are taken as basis, colors and fonts are often ignored. The result is that every city has a logo himself. Human characteristics in the logos are the front plan. This indicates the awareness of the identity of the city. A similar situation emerged in the province of Erzurum. In the formation of the logos, the physical characteristics are also seen when the human characteristics are on the front panel. Mountains, rivers, partly the sun reflects this situation. The physical factors involved in the logos are not in their mythological sense, reflecting the natural features that many counties possess, and they are used with their true meanings. Again, the human figures on the logos are too small to be tested. Some municipalities have difficulties in terms of the coverage of the whole province in terms of the symbols in the logos.

**Keywords:** City, identity, logo, humanistic approach.

---

\*) Prof. Dr. Balıkesir Üniversitesi Fen-Edebiyat Fakültesi Coğrafya Bölümü (e-posta: alpaslan38ster@gmail.com)

\*\*) Doç.Dr. Pamukkale Üniversitesi Eğitim Fakültesi Türkçe ve Sosyal Bilimler Eğitimi Bölümü (e-posta: abduallahugur@pau.edu.tr)

*Makale Geliş Tarihi: 11.09.2017*

*Makale Kabul Tarihi: 17.09.2018*

## **I. Giriş**

Şehirler deneyimler ve anlamlar bütünüdür. "Kendisi doğal olarak yer" olan şehirler çok nüfuslu, çok fonksiyonlu merkezi yerleşmelerdir. "Tek başına anıt ve sembol olan şehirlerde" (Tuan 2005: 125) logolar yerel olanı çeşitli sembollerle anlatmaktadır. Her şeyin sürekli olarak değiştiği küresel kaos ortamında kaybolmamak için yerel unsurların ön plana çıkarılması gereklidir. Yerel unsurlar belediye logolarında sembollerle ifade edilmekte; kent kimliğini anlatmaktadır. Merkezi yer olan şehirler çevreleriyle sıkı ilişki içinde bulunmaktadır. Şehirler logolarıyla bu birlikteliği anlatırlar. Bu nedendir ki logolarda şehir kimliğini ifade eden çok sayıda tarihi ve kültürel unsur görülebilmektedir. Bunlar, şehirleri ayrı kılan, şehri yere dönüştüren, şehre duygusal bağlılığı, aidiyet duygusunu, kısaca yer sevgisine kuvvet kazandıran sembollerle doludurlar.

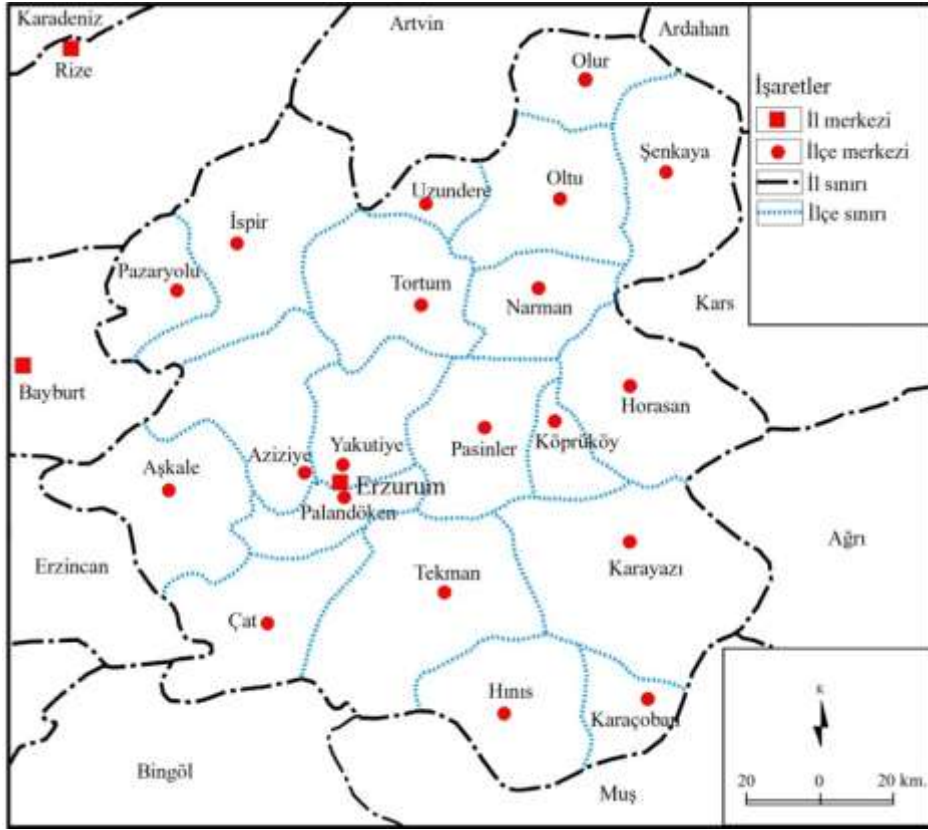
Bu çalışmada şehir kimliğini ve yer olmayı ifade eden belediye logoları, Erzurum ilinin ilçe belediye logoları üzerinden analiz edilmektedir. Çalışma hümanistik coğrafi yaklaşımla ele alınmaktadır. Bu yaklaşımla logoların ele alınması sonucunda; kent kimliklerinin arka planlarındaki anlamlar ortaya konulmakta, şehir logolarında mevcut coğrafi özellikler vurgulanmakta ve şehir kimlikleri açısından farkındalık ortaya çıkarılmaktadır. Kuşkusuz logolar veya görseller sadece coğrafyanın konusu değildir. Konu iletişim, tasarım, göstergebilimsel ve folklorik olarak da ele alınmakta; ancak logolar coğrafi yönden ele alınmadığı takdirde mekansal çözümleme eksik kalmaktadır. Logoların coğrafi olarak çözümlenmesi çalışmanın özgün yönünü göstermektedir. Bununla birlikte çalışmada hümanistik yaklaşımın kullanılması makalenin başka bir özgünlüğünü göstermektedir.

Çalışma kısa bir girişten sonra altı ana başlıktan oluşmaktadır. Çalışmada kullanılan veriler, bu verilerin sınırlılıkları ile yaklaşımın betimlemesi veri, yöntem ve sınırlılıklar başlığı altında yapılmıştır. İlgili yayınlar ile mekansal yönü olan logo çalışmaları ele alınmaktadır. Bu bölümde daha çok Türkiye'den örnekler verilmektedir. Çalışmanın arka planında yer alan kavramsal özellikler, yani şehir, şehir kimliği ve logo kavramları teorik çerçeve kısmında ele alınmaktadır. Çalışmanın esasını oluşturan belediye logolarının çözümlenmesi ve logolara toplu bakış iki farklı başlık altında ele alınmaktadır. Çalışmanın sonuç bölümünde çalışmanın problemi kısaca tekrar edildikten sonra, elde edilen bilgiler özetlenmekte ve bazı genellemeler yapılmaktadır.

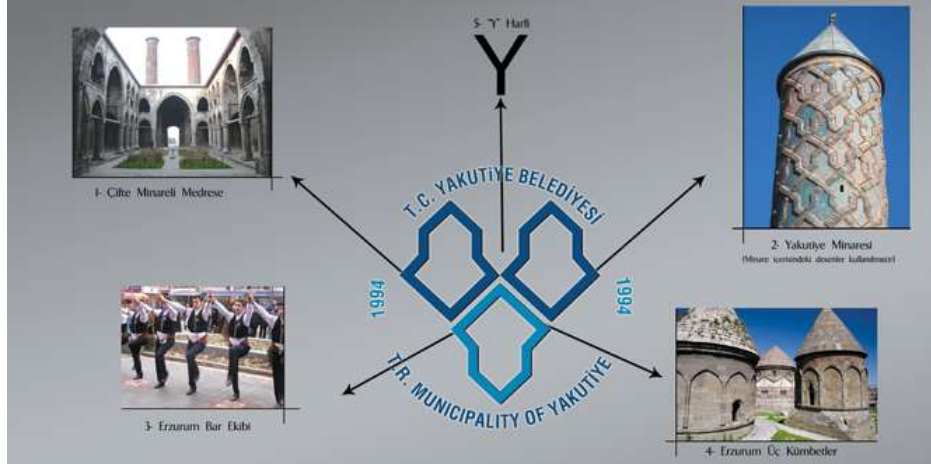
## **II. Veri, yöntem ve sınırlılıklar**

Çalışmada Erzurum Büyükşehir Belediyesi dahil (EBB), 21 ilçenin logoları ele alınmaktadır (Harita 1). Çoğu kaymakamlığın logosunun olmayışı ve yerelliği daha iyi yansıttığı düşünüldükçe belediye logoları kullanılmıştır. Bu yapılırken yerlerin teklifi ilkesi yani idiografik yaklaşım kullanılmaktadır. Çalışmada ilçe merkezi olan

yerleřmeler şehir olarak kabul edilmektedir. Logolar ve üzerlerinde yer alan sembollerin anlamları ilgili belediyelerle, farklı şekillerde temas kurularak (telefon, facebook, email yolu ile) elde edilmiřtir. Bazı belediyelerin logoları ve bunların anlamları, web sayfalarında vardır. Bu duruma en iyi örnek Yakutiye Belediyesidir (Şekil 1). Ancak bu özellik çalıřma alanının bütünü için söylenemez. Logolar ve anlamları belediye çalıřanları tarafından bile bilinmemektedir. Bu durumda logolar ilçe ve çevresinin coğrafi özelliklerine bakılarak (Karaçoban, Tekman, Karayazı ilçeleri gibi) açıklanmıřtır. Çalıřmada logolar konusal deđil, bölgesel bakıř açısıyla ele alınmaktadır. Çalıřmada betimlemeler (semboller) üzerinden çözümlene yapılmaktadır. Çođunlukla renkler (beyaz ve mavi hariç), bayrak sembolleri ve aidiyet bildiren yazılar (yazıbirimler Tekman Belediyesi gibi) dikkate alınmamaktadır.



**Harita 1:** Erzurum ili ve ilçeleri



Şekil 1: Yakutiye Belediyesi Logosunu oluşturan semboller

Logolar farklı bilimlerce çalışılmaktadır. Konu, tasarım, iletişim ve anlambilimsel açıdan da ele alınmaktadır. Bu konuda çok sayıda eser verilmiştir. Çalışmada eserler arasında daha çok Türkiye'de yapılan yayınlardan faydalanılmıştır. Kaynaklar seçilirken konuyu mekansal bakış açısıyla ele alan çalışmalar dikkate alınmakta; konu ilgili yayınlar açısından sınırlı tutulmaktadır. Çalışma, Tuan'ın (2005) "Mekan ve Yer: Hümanist Perspektif" adlı makalesinden büyük ölçüde yararlanmaktadır.

Bu makalede hümanistik yaklaşım kullanılmaktadır. Yaklaşımın geçmişi 1950'li yıllara William Kirk'e (1951) kadar gitmekle birlikte, hümanistik coğrafya kavramı ilk kez Tuan (1976) tarafından kullanıldı. Edmunds Bunkse, Anne Buttimer, James Duncan, J. Nicholas Entrikin, David Ley, David Lowenthal, Douglas C. D. Pocock, J. Douglas Porteous, Edward Relph, Graham Rowles, Robert David Sack, Marwyn Samuels, David Seamon ve John Western konu üzerinde çalışan diğer coğrafyacılarıdır. Bu yaklaşım yorumlayıcı anlamaya yöneliktir. Bu, insanın failliğini anlamaya yönelik yorumlayıcı yöntemdir. İnsan ve çevre arasındaki ilişki insan merkezli olarak ortaya koyulmaktadır. Tuan (1976) humanistik coğrafyanın esas amacının insanı ve onun koşullarını anlamak olduğunu ifade etmektedir. Bilimsel coğrafya insanın farklılık ve bilgisini sınırlarken, hümanistik coğrafya, tersine, coğrafi faaliyet ve olaylarda insan unsurunun mevcudiyetini ortaya koyar. Livingston'un (2003) ifade ettiği gibi, hümanistik coğrafyacılar, pozitivist yaklaşımı eleştirirler. Onlara göre, "insan deneyiminin, bütün alanları, korkular, hayaller, duygular pozitivist coğrafyada resmin dışında kalmıştır". Hümanistik coğrafya, insan bilinci, ajan olarak insan ve insan yaratıcılığına merkezi ve aktif bir rol vermektedir. Bu tarz coğrafya, yaşam olaylarının anlamını, değerini ve insani önemini anlama çabasıdır. Hümanistik coğrafya, insanların doğayla olan ilişkisini, coğrafi davranışlarını, mekan ve yerle ilgili duygu ve fikirlerini inceleyerek, insan dünyasını anlamaya çalışır (Tuan 1976). Yaklaşım, yerlerin tekliğini esas alır.

Dolayısıyla farklılıklar ön plandadır. Yer, mekan ve yersizlik hümanistik coğrafyada, farklı biçimlerde tanımlanır.

Yer, duyguların, düşüncelerin ve deneyimlerin yaşandığı alandır. "Mekan, insanın tüm faaliyetlerinin gerçekleştirildiği, tüm deneyimlerinin geçirildiği yerdir. Başka bir şekilde yer, mekanın insan deneyimi ile zenginleşen şeklidir" (Tuan, aktaran Özgüç ve Tümertekin 2000: 289). Yerin kişiliği ve ruhu vardır. Bu ruhun farkında olmak, yer sevgisini ifade etmektedir. Yersizlik veya "yok-yer, var olmakta, hiç bir organik toplumu (yereli) barındırmamaktadır" (Auge 2016: 95). Yok-yerler şehrsel görünümde (peyzajda), farklı elemanlarla temsil edilmektedir. Çevre yolları, alışveriş merkezleri, palza türü Amerikanvari bürolar, alt kentler, hava alanları bunlar arasındadır.

Hümanistik coğrafyacılar, beş farklı konu üzerinde çalışmalar yapmaktadır. Bunları, coğrafi bilgi veya kişisel coğrafyalar, yerin rolü ve yer kimliklerinin oluşturulması, kalabalıklık ve gizlilik, geçim kaynaklarını belirlemede coğrafi faktörlerin rolü ve son olarak dinin etkisi şeklinde sıralamak mümkündür (Tuan 1976: 267). İkinci çalışma konusu olan yer kimliklerinin oluşumu, yer ve yersizlik duygusu özellikle önemlidir. Bu bakış açısında peyzaj anlambilimsel olarak ele alınmakta, yer, kimlik ve sosyal bağlam arasındaki etkileşimlere daha fazla dikkat edilmektedir. Bu çalışma yerler anlambilimsel olarak hümanistik bakış açısından logolarla çözümlenmektedir (Unwin 1992, Özgüç ve Tümertekin 2000, Livingstone 2003, Öztürk ve Karabağ 2013).

### **III.İlgili yayınlar**

Logoların analizi alanındaki yazın çeşitlilik göstermektedir. Hiç kuşkusuz konu Batılı yazında da ele alınmıştır. Bu konuda da çok sayıda ve örnek çalışma vardır. Bunlardan birisi hümanistik coğrafyanın ABD'de kurucusu sayılan Tuan'a aittir. Tuan (1978) "Yer Sevgisi: Çevresel Algılama, Tavırlar ve Değer Yargıları ile İlgili Bir Çalışma" adlı eserinin bir bölümünde Amerikan şehirlerinin özel sembollerini (logolarını) ve şehir lakaplarını ele almaktadır. Short vd. (1993), sanayi öncesi ekonomiden sanayi sonrası ekonomiye geçiş sürecinde Syracuse şehri imajında ve dolayısıyla logosundaki değişimi ele almaktadır. Richard ve Wilson (2004), Rotterdam şehrini, Smith (2005) üç, Avrupa şehrini (Birmingham, Manchester, Sheffield) aynı bakış açısıyla ele almaktadırlar. Turizm, spor gibi olaylar üzerinde durulmakta, bunlar da logo sembollerine yansımaktadır.

Çamdereleli vd. (2006), Türkiye'de büyükşehir belediye ve Kocaeli ili logolarını çözümlenmekte ve sonuçta birtakım özellikler maddeler halinde sunulmaktadır.

Aliğaoğlu (2007), Türkiye'de il merkezi olan şehirlerin lakap ve logolarını analiz etmiştir. Türkiye'de bazı şehirlerin lakaplara sahip olduğu görülmektedir. Ancak logolarda sembol çeşitliliği dikkat çekicidir. Bu durumun iki önemli nedeni vardır. Bunlardan biri ülke arazi yapısının çeşitliliğidir. Tarihsel zenginliğin çeşitliliği diğer önemli nedendir. Semboller arasında, tarımsal ürünler, kale ve camiler ön plana çıkmaktadır. Bu durum ülke ekonomisinin uzun zaman tarıma dayalı oluşu ve şehirlerin toplama ve dağıtma işlevleri ile ilgilidir. Kültürel nedenler başka bir neden olarak ortaya çıkmıştır.

Özdemir (2011), şehir içi ve şehirlerarası ulaşım sektörü ile şehir imgeleri arasındaki ilişkiyi logolar vasıtasıyla anlatmaktadır. Çalışma hem ad verme eylemi hem de logolar kullanılarak yapılmaktadır. Çalışma firmaların ünvan ve görselleri (logoları) üzerinden yapılmaktadır. Kent imgesi otobüslere giydirilmekte, onlar gezen imgeler olmak gibi bir özelliğe sahip olmaktadır. Firma dalları farklı şekillerde sınıflandırılmış olan çalışmada, çeşitli şekillerde şehir adlarını kullanan firmalar tespit edilmekte ve gezen imgelere geçilmektedir. İnsan figürü, tarihi miras, yeraltı zenginlikleri, hemşehrilik, kültürel miras, yerel gıdalar, el sanatları ve ünlü kişiler logolarda gezen imgelerle, sembollerle veya ad verilerek ifade edilmektedir.

Çakır (2013) Türkiye'de üniversite logolarını taşıdıkları mitolojik anlam açısından çalışmıştır. Bu çalışma tek tek logoların analizinden çok mitik imgelerin simgeye dönüştüğü logoların ele alındığı ifade edilmektedir. Logolarda Hitit-Eti, Yunan, Arap-Fars ve Türk mitolojilerinden izler tespit edilmiştir. Yine logolarda atalar kültü, Hitit-Eti mitolojisi, çift başlı kartal, hayat ağacı, baykuş, tıbbın sembolü yılan, arı, karınca, koçbaşı, zeytin dalı, dağ kültü, ay yıldız, güneş, lale gibi mitolojik kökenli simgelere yer verildiği anlatılmaktadır.

Çakmak (2013), belediye logolarının bilinmediğini, dolayısıyla ülke çapında tek tip haline getirilmesi gerektiğini ifade etmektedir.

Karabulut (2013), göstergebilimsel olarak, Ege Bölgesi'ndeki il merkezi olan belediyelerin logolarını anlam içeriği açısından değerlendirmektedir. Bölgede tarımsal ürünler ön planda gösterilmekte; bu durum da bölgesel kimliği yansıtmaktadır.

Uzun ve Özcan (2014) Kocaeli Büyükşehir Belediyesi ve 12 ilçe belediyesi logolarındaki coğrafi sembolleri analiz etti. 13 belediye logosunda 41 adet coğrafi sembol tespit edildi. Bazı logoların ticari özellik taşıması dışında, bütün olarak bakıldığında logolardaki sembollerin şehir kimliğini, yansıttığı tespit edilmiştir.

Köroğlu ve Yağcı (2018) Türkiye şehirlerindeki (il merkezi belediye ve valilik) logolarda bulunan doğal ve kültürel unsurları analiz etmişlerdir. İncelenen 165 logodan 124 tanesinde doğal ve kültürel unsurlar tespit edilmiştir. Pamukkale, lale, peribacası ve yedigöller ve abant şehir, valilik ve belediye logolarında gösterilen başlıca doğal sembollerdir. Kale ve sur, cami, saat kulesi, Hitit Güneşi, çift başlı kartal kullanılan kültürel miras unsurlarıdır.

Türkan (2018) Çankırı ve ilçe belediye logoları analizini yapmıştır. Uzun ve Özcan ile aynı sonuçlara ulaşıldığı çalışmada, gerçek manada şehir olmayan belediyelerin daha çok çevrede yer alan doğal coğrafik özellikleri sembol olarak kullandığı ortaya konulmuştur.

#### **IV. Kavramsal Çerçeve**

"Şehirler yalnızca bir fiziki mekanizma ya da sonradan üretilmiş bir yapı değildir. Onu oluşturan insanların içinden geçtiği hayati süreci de kapsar; [bu anlamda şehirler] doğanın özellikle insan doğasının bir ürünüdür" (Park ve Burgess 2015: 37). Kısaca çok nüfuslu, çok işlevli ve merkezi yerler olan şehirler çevreleri ile birlikte vardır. Yani onlar

çevrelerinden izole edilmiş yerleşmeler değildir. Bu bağlamda, “Ünlü şehirci Lewis Mumford, şehri bir coğrafi olgu olarak değerlendirirken yaptığı gibi, onu bölgesel kimliğin bir ifadesi olarak görmek” (Tümertekin ve Özgüç: 1998: 438) mümkündür. Başka bir anlatımla, şehir, "onu oluşturan mekansal, sosyal ve ekonomik değerlerin fiziksel olarak anlatım aracıdır" (Ercoşkun vd. 2016: 251). Logolar, bu anlamda yerel kimliklerle anlatan ipuçları ile doludur.

"Her kent, kimliğinde o kent için ayırt edici bir takım unsurlar barındırır" (Keleş, 2005: 14). Kimlik veya "...kişilik özgün olanı ifade eder. Yerler aynen insanlar gibi zamanla kişilik kazanır. İnsanın kişiliği doğal olarak ona verilmiş ve sonradan kazanılmış özelliklerden oluşur. Genel anlamda konuşursak yerin kişiliği doğal özellikler ile insan neslinin zamanla meydana getirdiği düzenlemelerin bileşkesidir..." (Tuan, 2006: 120). Şehirler ortak özelliklere sahip oldukları gibi farklı özellikleri de olan biricik yerleşmelerdir. Kentlerin farklılaşmasını sağlayan ayırt edici her şey kentlerin kimliğini ifade eder. Kent kimliği onların ruhudur. "Bir kentin kimliği ile kent sakinlerinin onda buldukları değerler ve amaçlar kümesinden, kente yüklenen idealleştirmeden söz etmiş oluruz" (Tekeli, 1991: 80). Kent kimliği bir şehri diğerlerinden ayrı kılan özellikler bütünüdür (Ocakçı ve Türk 2012). Kimlik zaman içinde oluşmakta, değişmekte veya başkalaşım geçirmekte ve logolardaki sembollerle anlatılmaktadır.

Sembol, simge ile eş anlamlı olup "duyularla ifade edilemeyen bir şeyi belirten somut nesne veya işaret, alem, remiz, rumuz, timsal" anlamındadır (Türkçe Sözlük 2011: 2114) Amblem, "Soyut bir şeyin, bir kavramın sembolü olan varlık veya eşya" olarak tanımlanmıştır (Türkçe Sözlük 2011: 303). Amblemler; bir kurum ya da markayı temsil eden sözcük özelliği göstermeyen imgelerdir. Logo (imlek, belirtke): "Bir olay, kuruluş, firma ya da örgütü ve [şehri] tanımlayan, im, resim, çizim, simge, tasarım ve belirtkedir" (Türkçe Bilim Terimleri Sözlüğü, 2011).

Logolar günümüzde önemli bir tanıtıcı, bilgilendirici etkiye sahiptir. Kurumlar, örgütler, şirketler tarafından öteden beri kullanılan logolar, bugün yerleşmeler ve şehirler tarafından da kullanılmaktadır. Kentsel logolar ya da kent logoları ise kentlerin ve kent yönetimlerinin kartvizitleridir. Kent logoları aynı zamanda hedef kitlenin arzu ettiği kalite ve güvenilirlik sözünü veren "Güven işaretleri"dir (Karabulut 2013). Logolar kenti anlatır, dillendirir, öyküler, başka bir anlatımla yereli şehre taşıyan araçtır. Logolarda kullanılan semboller, yalın, basit olmalı ve süreklilik arz etmelidir (Çamdereli vd. 2006, Bayraktaroğlu ve Çalış 2010). Kısaca şehirler açısından ele alınca logolarda yerel özellikler özgünleşmektedir. Hiç kuşkusuz bu durum küreselleşmeden ayrı tutulamaz. Küreselleşme ile birlikte, dünya bir yandan küçülürken, aynı zamanda parçalanmakta olan farklılıkları vurgulamış ve yerel kültürün çeşitliliği ortaya konulmaktadır (Çamdereli vd. 2006).

#### **V. Erzurum İlinde Belediye Logolarındaki Coğrafi Semboller**

Şehirler anlam ve kimliğe sahip yerlerdir. Onlar tek veya benzersizdir. Ancak şehirlerin bu kimlikleri oluşurken şehrin sadece kendisi değil hinterlandıyla da şekillenmektedir. Bu anlamda idari anlamda ilçe merkezi fonksiyonunu üstlenen

şehirlerin kimlikleri de ilçenin bütününden etkilenmektedir. Böylece her ilçenin sahip olduğu farklı fiziki ve beşeri coğrafya özellikleri o ilçe şehrinin kimliğinde ve dolayısıyla logolarının senbollerinde anlam bulmaktadır. Zaten hümanistik yaklaşım, farklılıkları ön plana çıkarmaktadır. Bu bağlamda her ilçe merkezi veya şehir, farklı anlamlarla yüklü bir yerdir.

EBB sınırları içerisindeki 20 ilçe belediyesinin logoları analiz edilirken alfabetik bir sıra içerisinde ele alınmıştır. Alfabetik sıralamada ilk olarak Aşkale belediyesi yer almaktadır (Koday ve Erhan,2008:235). Konum olarak Aşkale şehri Erzurum-Kars Bölümü'nde, doğu batı yönünde uzanan depresyonlar dizisinin (Erzincan-Tercan-Aşkale-Erzurum-Pasinler) içinde Karasu Nehri Vadisi'nin kuzeyindeki taraça üzerinde bulunmaktadır (Doğanay ve Köse 2001), Aşkale şehri belediye logosu üç farklı sembolden oluşmaktadır. Sanayi çarkı ilçede bulunan çimento fabrikası ve madencilik faaliyetlerini anlatmaktadır. Çark, logo bütününde güneşi de ifade etmektedir. Şehrin ipek yolu üzerindeki konumu turuncu renkte yarım daire ile gösterilmiştir. Aşkale adının aş dağıtan (Aşhane) anlamı da vardır. Bu özellik turkuaz çemberler ve turuncu yarım daireye kepeç formu verilerek anlatılmaktadır (Şekil 2, Foto 1).



Şekil 2



Fotoğraf 1

Aziziye, tarihin, sanayinin ve kaplıcaların şehridir. Şehirde organize sanayi sitesinin ve Ilıca şeker fabrikasının varlığı sanayi çarkının kullanılmasına neden olmuştur. Sanayi çarkından fişkırın su, Ilıca kaplıcasını ifade etmektedir. Aziziye Anıtı aynı adı taşıyan tabyada şehrin halk tarafından Ruslara karşı başarılı savunması ile ilgilidir (Şekil 3).



Şekil 3



Çat Belediyesi logosu sadece harf sembollerden oluşurken, Erzurum Büyükşehir Belediyesi logosu Çifte Minareli Medrese ile ifade edilmektedir. Çok yalın olan logoda Erzurum Belediyesi e ve b harfleriyle de anlatılmaktadır (**Şekil 4, Şekil 5, Foto 2**).



**Şekil 4**



**Şekil 5**



**Fotoğraf 2**

Aşağı Pasin ovasının (Horasan Ovası) doğusunda bulunan Horasan şehri logosunda, Aras Nehri, bu nehir üzerinde bulunan Eski Rus köprüsü, yeşil dağ, güneş ve yedi başlık sembollerini kullanmaktadır. Aras Nehrinin bir kısmı bu ilçe sınırlarından geçmektedir. Toplam uzunluğu 1072 km olan Aras Nehrinin yaklaşık 60 km' si ilçe sınırları içinde bulunmaktadır (Gök 2007). Yeşil dağ çevrenin bitki örtüsüne vurgu yapmaktadır. Güneş aydınlık günleri, il genelinde güneşin ilk doğduğu yeri sembolize etmektedir. Yedi başlık sembolü, Anadolu'nun Türkleşmesi sürecinde, Horasan erenlerinin Horasan ve çevresine yerleşmesini ifade etmektedir (Şekil 6).



Şekil 6

Hınıs Belediyesi logosu kale ve çevrede yer alan kanyonları ifade etmektedir. Kale şehir içinde değil, yakın bir çevrede yer almaktadır. Bu durum şehir sit alanının değişmesi ile ilgilidir. Hınıs'ın ilk yerleşme yeri, Dere Mahallesi'nin bulunduğu Hınıs Çayı Vadisi ile Hınıs Kalesi (Bahçe Mahallesi) arasındaki kesimdir (Polat 2000). Yörede kanyonların varlığı alanın jeomorfolojik özellikleri ile ilgilidir. Hınıs şehri ve çevresi genel olarak plato görünümündedir. Bu plato Hınıs ve Kisre çayı kolları tarafından derince yarılmıştır (Şekil 7).



Şekil 7

İspir, Çoruh Nehri kıyısında kurulmuş bir şehirdir. Çoruh ise rafting sporunun ön plana çıktığı bir nehirdir. Kale, cami, bungalov evler, güneş diğer sembollerdir. Çoruh nehrine paralel uzanan siyah-beyaz kuşak yürüyüş parkurunu ifade etmektedir. Yeşil şehir ve çevresinin yeşil bir bitki örtüsüne sahip olduğunu anlatmaktadır. Nasıl Bursa şehri "yeşil Bursa" olarak anılıyorsa veya böyle bir lakabı varsa İspir de "yeşil İspir"

lakabı ile ifade edilmektedir. Bungalov evler hem dinlenme için uygun konutları ifade ederken, hem de yörede bulunan eski taş konutların varlığına işaret etmektedir (Şekil 8).



Şekil 8

Karaçoban Belediyesi logosu, dört sembolle ifade edilmektedir. Bunların üçü doğal, bir tanesi beşeri faaliyet ile ilgilidir. Dağlar, güneş, akarsu doğal koşullar ile ilgili iken başak tarımsal faaliyeti ve bereketi ifade etmektedir. Dağlar ilçeyi kuzey ve güneyden çevreleyen, Akdağlar ve Akdoğan (Hamurpet) Dağlarını ifade etmektedir. Bu dağlar arasındaki bir depresyonda yer alan ilçede, depresyonun suları Hınıs Çayı tarafından boşaltılır (Şekil 9 ). Logodaki güneş parlak olan geleceđi ve aydınlık günleri ifade etmektedir.



Şekil 9

Karayazı Belediyesi logosu, karlı dağlar ve ters lale ile ifade edilmektedir. İlçe arazisinin büyük bir kısmının dağlık alandan oluşması, belediye logosunda yer bulmuştur. Bununla birlikte logodaki diğer sembol Erzurum ve yakın çevresinde sadece Karayazı ilçesinde varlığını devam ettiren ve endemik bir tür olan ters laleden alınmıştır (Şekil 10, Foto 3).



**Şekil 10**



**Fotoğraf 3**

Köprüköy, Aras Nehri ve Çoban Köprüsü ile ifade edilmektedir (Şekil 11, Foto 4).



**Şekil 11**



**Fotoğraf 4**

Narman'da, peribacaları ve saz, şehir kimliğini ifade etmektedir. Bu kimlikte doğal ve kültürel özellikler ön plana çıkmaktadır. 'Saz figürü, şehirdeki müzik kültürünün öne çıkmasında halk ozanlarının ve türkülerinin yeri olduğunu simgelemektedir'. Saz, Aşık Sümmaniyle özdeşik olarak görülmektedir (Şekil 12, Foto 5).



**Şekil 12**



**Fotoğraf 5**

Olur şehri, coğrafi koşulların özellikle iklimin değişimini logosunda ifade etmektedir. İlin kuzeyinde bulunan diğer ilçe merkezlerinde de bu özellik hakimdir.

Çevresel koşullarda değişim ceviz, dut, gül ve arıcılık ile temsil edilmektedir, Logoda zeytin dalına yer verilmiştir. Zeytin dalının farklı anlamları vardır. "Zeytin dalı, öncelikle barış sonra da bereket ve gücün, dinsel inanışlarda ise "günahlardan arınmış olmanın"sembolüdür (Çakır 2013: 63). Ancak bu alanda Akdeniz iklimine benzer mikroklimatik şartların varlığı da söz konusu olabilir (Şekil 13). Sahada Çoruh Nehri vasıtasıyla Akdeniz fitocoğrafik bölgesinin özellikleri bulunmakla birlikte, ilçede zeytin ekimi yapılmamaktadır (Koday 1999). Yine logoda yer alan gül, aşkı, tutkuyu ve Peygamber sevgisini de anlatmaktadır.



Şekil 13

Oltu şehri, harf sembolleriyle anlatılmaktadır. İlçedeki kale sembolü, belediye kelimesinin, "b" harfinin üzerinde bulunmaktadır. Oltu kelimesinin ilk harfi içinde siyah renk oltu taşını ifade ederken; mavi renk Oltu Çayı'nı ifade etmektedir. Çevrenin yeşil olduğu vurgusu yeşil renk ile anlatılmıştır (Şekil 14, Fotoğraf 6).



Şekil 14



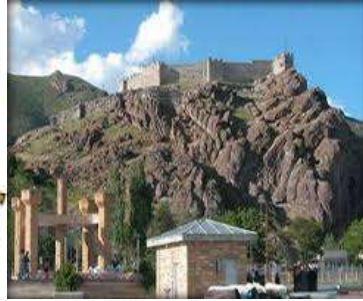
Fotoğraf 6

Palandöken İlçesi logosu, az sayıda sembolle çok şeyleri ifade etmektedir. Palandöken Dağı'na yaşlı şehir, kartanesi ve kayak sporuyla ön plana çıkmaktadır. Kayak sporunun sembol olarak kullanılması elverişli doğal şartlar kadar, Üniversitelerarası Kış Olimpiyat oyunlarının etkisiyle de ortaya çıkmıştır (Şekil 15, Foto 7).



**Şekil 15** **Fotoğraf 7**

Pasinler ilçesi, Aşkale-Erzurum ve Pasinler Depresyonu'nun en doğusunda Pasinler Ovası'nın merkezinde yer alır. Şehir, kale, kaplıca, bayrak ve bereketli ova ile temsil edilir. Ova 1600-1700 m. yüksekliğinde bir graben olup, alüvyal dolgu ovasıdır. Kale ve çevrede yer alan diğer kaleler tarihi süreç içinde şehir çevresinin stratejik önemini gösterir (**Foto 8**). Ova ve çevresinin oluşumunda etkili olan fayların etkisiyle oluşan kaplıca, şehri tanıtan en önemli semboldür (**Şekil 16**).



**Şekil 16** **Fotoğraf 8**

Pazaryolu, sekiz sembolle anlatılmaktadır. Çoruh, rafting, arıcılık, tarımsal ürün (buğday başağı ve elma) bitki örtüsü, bayrak, ve cami gibi sembollerden oluşmaktadır. İlçenin Çoruh Nehri yakınında bulunması, nehrin çok hızlı akışı rafting için uygun şartların varlığını ifade etmektedir. Bitki örtüsü (ağaç figürü) çevrenin yeşil olduğunu vurgulamaktadır. Yörede gerek yerel gerekse göçebe arıcılık yapılmaktadır. Cami dini duygulara olan bağlılığı anlatmaktadır. Bu alanda bağ ve bahçe tarımı yapılmaktadır. Bu özellik, Olur şehri logosuna da yansımıştır. "Erzurum ovasında temel ekonomik faaliyeti hayvancılık ve sınırlı olarak sürdürülen tarla tarımı oluştururken; yıllık ortalama sıcaklığın 10°C , yıllık ortalama yağışın 440 mm kadar olduğu ve vejetasyon süresinin

uzadıđı Çoruh Vadisi'nin alçak kesimlerinde bağ ve bahçe tarımı ortaya çıkmaktadır (Köse 1991: 3) (Şekil 17).



**Şekil 17**

Tekman, üç farklı sembolle ifade edilmektedir. Bunlar kar taneleri, bayrak ve akarsudur. Sahada kışların çetin geçişinin şehir kimliğine de yansıdığı görülmektedir. Ortada bulunan kıvrımlı yeşil, akarsuyu Aras Nehri'ni ifade etmektedir (Şekil 18).



**Şekil 18**

Tortum Belediyesi logosu, şelalesi ile ön plana çıkmaktadır. Şehir ve çevresinde uzun zamandır yapılan geleneksel güreşler, pehlivanlar vasıtasıyla anlatılmıştır. Başak, çevrede yapılan tarımsal faaliyeti yeşili, bereketi ve verimliliđi anlatmaktadır (Şekil 19).



**Şekil 19**

Ormanlık alanlar, şehitlik, karlı dağlar ve kitap Şenkaya'yı tanımlar. Erzurum İli'nin kuzeyinde kalan ilçede tarımsal faaliyetin kısıtlı olması nedeniyle insanların okumaya yönelmesi "akıl yolunun ve bilimin göstergesi", (Çakır 2013: 63) sayılan kitap ile anlatılmaktadır. Alahuekber Dağları ilçe sınırları içindedir. Bu alanda geçen 93 Harbi'nde şehit düşen çok sayıda askerimiz şehitlik anıtı sembolü ile ifade edilmektedir. Genel olarak step bitki örtüsü ile kaplı olan Erzurum'da, ormanlık arazi, ilin kuzeydoğu kesiminde sınırlı ölçüde gelişmiş sarıçam ve meşe topluluklarından oluşmaktadır. Bu durum belediye logosunda yer bulmuştur. Aynı alanlar Oltu ve Olur'da da vardır (Şekil 20).



Şekil 20

Uzundere Şehri, Tortum Şelalesi, gölü ile üzüm salkımı ve kiraz taneleri ile ifade edilmektedir. Şehir, Tortum Çayı Vadisi üzerinde kurulmuştur. Erzurum-Artvin karayolu üzerinde bulunmaktadır. Logoda bulunan Tortum Şelalesi (Foto 9) ilçe sınırları içindedir. Bu nedenle Tortum ile kısmen de olsa benzerlik bulunmaktadır. Erzurum İli kuzeyinde bulunan diğer şehirler gibi iklimin farklılaşması bağ ve bahçe tarımının yaygınlaşmasına neden olmuştur. İlçe tarımında ortaya çıkan bu çeşitlilik de logoya yansımıştır (Şekil 21).



Şekil 21



Fotoğraf 9



Erzurum şehrinin çekirdeğini oluşturan Yakutiye, bu alanda mevcut tarihi eserleri (Üç kümbetler, Çifte Minareli Medrese, Yakutiye Medresesi), bar tutan dadaşı ve Y benzeri sembolle de Yakutiye adını simgelemektedir (Şekil 22).



Şekil 22

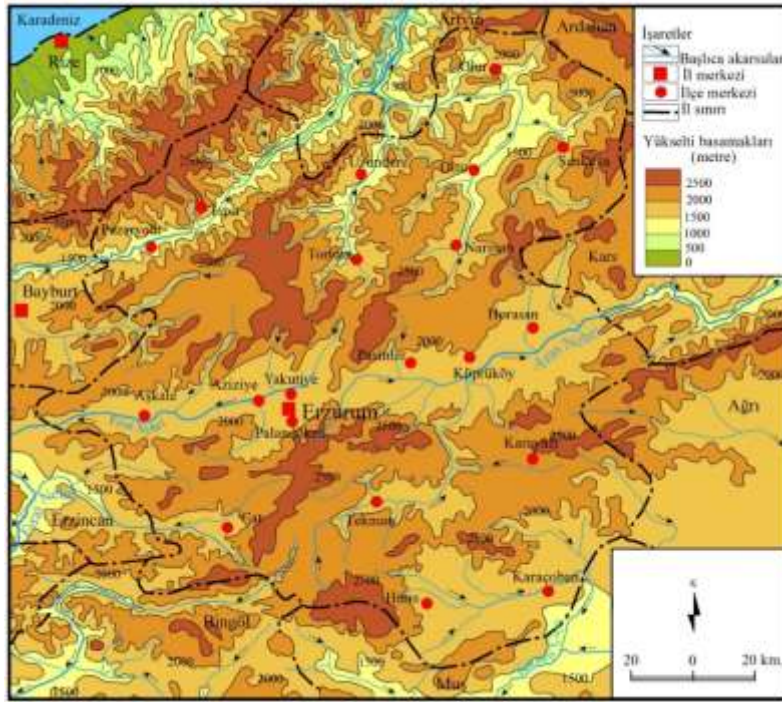
#### VI.Bulgular: Erzurum ili logolarına toplu bakış

Şehirler birbirinden farklı özelliklere sahip yerleşmelerdir. Bu farklılıkları sembolik olarak ortaya koymak, şehirlerin temel özelliklerinden biridir. Bu farklı özellikler şehirleri özgün kılmakta, onlara kişilik kazandırmaktadır. Logolarla ortaya konulan kişilikler geçmişi yansıttığı gibi bugün ve geleceği de yansıtmaktadır. Kent logolarını tamamlayıcı bir bakışla değerlendirmek ve anlamsal yayılımını belirleyebilmek amacıyla içeriğin biçiminden görüntü birimlerini topluca görmek ve ayırıcı birimleri belirginleştirmek yerinde bir tutum olacaktır (Karabulut 2013).

Yerler kuşkusuz içeriksiz değildir. Bu bağlamda Erzurum'da şehirler logolarında 67 sembolle anlatılmaktadır (Tablo 1). Erzurum ilçe belediyeleri logolarında sekiz sembolle en çok sembol, Pazaryolu İlçesi belediyesi'ne aittir. İki sembolle en yalın sembol ise EBB'ye aittir (2 adet). Daha çok Çifte Minareli Medrese'nin anlatıldığı logoda kısmen de olsa harf sembolü kullanılarak Büyükşehir Belediyesi ima edilmektedir. Uzundere ve Tortum ilçeleri logolarında aynı sembolü (Tortum Şelalesi) kullanmaktadırlar. Belediye yazı birimleri birkaç ilçe dışında (Tekman, EBB, Oltu, Palandöken) daire içine alınmakta; bu da odağa yönelmeyi, başka bir anlatımla logo içerisindeki birimlerin kolay anlaşılmasını sağlamaktadır. Logolara bütün olarak bakıldığında il genelinde kullanılan semboller daha çok beşeri özelliklidir (34 adet). Fiziki özelliğe sahip 33 sembol bulunmaktadır. Her iki özellikte de bazı toplanmalar vardır. Fiziki özellikte dağlar ve gök cisimleri (güneş, gökyüzü, bulut) ön plana çıkarken (sırasıyla 8 ve 11 adet), beşeri özelliklerde tarihi yapı ve anıtlar (10 adet) sayıca üstünlük kurmaktadır.

Yerler farklı büyüklükte olabilmektedir. "Yer, odanın köşesi kadar küçük olabileceği gibi dünyanın kendisi kadar geniş de olabilir" (Tuan, 2005: 131). Bu bağlamda bütün bir Erzurum İli'ni yer olarak değerlendirmek mümkündür. Bu yer bütünüyle ilçelerden oluşmaktadır. Erzurum İli dahilinde ilçeler, farklı özellikte logolarıyla ortaya çıkmakla

birlikte, bunlar bir bütünü, Erzurum İlini, onun fiziki ve beşeri coğrafi özelliklerini yansıtmaktadır. Yerleri oluşturan da zaten bu özelliklerdir. Tuan'nın ifade ettiği gibi (2005: 120), "Yerin kişiliği doğal özellikler ile insan neslinin zamanla meydana getirdiği düzenlemelerin bileşkesidir". Fiziki özelliklerde yerşekilleri, dağlar, şelale, peribacası ve kanyonu yansıtmaktadır. Erzurum yaklaşık %60'dan fazlası dağlık olan bir il konumundadır (Harita 2).



**Harita 2:** Erzurum ve çevresinin fiziki haritası

Dağlar hakim konumda olmakla birlikte, bu konuda çeşitlilik yok değildir. Jeomorfolojik yapıdaki çeşitlilik ilçe logolarına da yansımıştır. Gök cisimleri arasında gökyüzü sıklıkla gösterilmektedir. Güneş de bu sınıfta yer alır. Ancak güneşli olma, çalışma alanının daha çok kuzeyini gerçek manada anlatmaktadır. Erzurum'da dağlar karlıdır. Kar tanesi veya beyaz karlı olmayı, yüksekliği ve kışın zor şartlarını simgelemektedir. Ancak kayak sporu ile bu zorluk fırsata dönüşmüştür. Çalışma alanının çeşitli akarsu havzalarını birbirinden ayıran subölümü çizgisi olmak gibi bir özelliği vardır. Bu durum logolarda akarsuların yaygın bir şekilde kullanılmasına neden olmuştur. Aras, Çoruh Irmağı, Hınıs Çayı, Oltu Çayı bazen fiziki bir varlık, bazen de bir sporun yapılacağı turizm kaynağı ya da doğal altyapı olarak değerlendirilmektedir. Bu özellik Çoruh Nehri'nde ortaya çıkmaktadır.

**Tablo 1:** Erzurum ilinde ilçe belediye logolarında kullanılan semboller

| Fiziki Coğrafik Özellikler |           |               |       |          |       | Beşeri Coğrafik Özellikler |        |       |                  |      | Diğer            |
|----------------------------|-----------|---------------|-------|----------|-------|----------------------------|--------|-------|------------------|------|------------------|
| İlçe                       | Yer Şekli | Bitki, Hayvan | Sular | Gökçisim | Yağış | Tarihi yapı, anıt          | Sanayi | Tarım | Turizm ve Kültür | Spor |                  |
| Aşkale                     |           |               |       | +        |       |                            | +      |       |                  |      | Kepçe, yol       |
| Aziziye                    |           |               |       |          |       | +                          | +      |       | +                |      |                  |
| Çat                        |           |               |       |          |       |                            |        |       |                  |      | Harf             |
| EBB                        |           |               |       |          |       | +                          |        |       |                  |      | Harf             |
| Horasan                    | +         |               | +     | +        |       | +                          |        |       |                  |      | İnsan Başlıkları |
| Hınıs                      | +         |               |       | +        |       | +                          |        |       |                  |      |                  |
| İspir                      |           |               | +     | +        |       | +                          |        |       |                  | +    |                  |
| Karaçoban                  | +         |               | +     | +        |       |                            |        | +     |                  |      |                  |
| Karayazı                   | +         | +             |       | +        |       |                            |        |       |                  |      |                  |
| Köprüköy                   |           |               | +     | +        |       | +                          |        |       |                  |      |                  |
| Narman                     | +         |               |       |          |       |                            |        |       |                  |      |                  |
| Oltu                       |           |               | +     |          |       | +                          |        |       | +                |      | Harf             |
| Olur                       |           | +             |       |          |       |                            |        | +     |                  |      |                  |
| Palandöken                 |           |               |       |          | +     |                            |        |       |                  | +    |                  |
| Pasinler                   |           |               |       |          |       | +                          |        | +     | +                |      |                  |
| Pazaryolu                  |           | +             | +     | +        |       |                            |        | +     | +                |      |                  |
| Tekman                     |           |               | +     |          | +     |                            |        |       |                  |      |                  |
| Tortum                     | +         |               |       | +        |       |                            |        | +     |                  | +    |                  |
| Şenkaya                    | +         | +             |       | +        | +     | +                          |        |       |                  |      | Kitap            |
| Uzundere                   | +         |               |       | +        |       |                            |        | +     |                  | +    |                  |
| Yakutiye                   |           |               |       |          |       | +                          |        |       | +                |      |                  |
| Toplam                     | 8         | 4             | 7     | 11       | 3     | 10                         | 2      | 6     | 5                | 4    | 7                |
| Genel Toplam               | 33        |               |       |          |       | 34                         |        |       |                  |      |                  |

Şehirler insan yapımı yerleşmelerdir. Onlar insanın doğal peyzaja müdahalesi sonucu ortaya çıkan kültürel peyzajın zirve yaptığı yerlerdir. Bu özellik Erzurum ili için logolarda beşeri özelliklerin ön plana çıkması ile anlatılmaktadır. Beşeri özellikler içinde en önemli sembol kalelerdir. Kale korunak, tarihsellik ve özel konumu anlatmaktadır. Bu durum tüm Anadolu için belirgin bir özelliktir. Nitekim Aliağoğlu (2007) ile Köroğlu ve Yağcı'nın (2018) çalışmaları aynı durumu ortaya koymaktadır. Kaleler Erzurum İli'nin özel konumunun önemini anlatır. İlde sanayi gelişmiş değildir. Bu yönüyle tarımsal faaliyetler veya ürünler daha çok kullanılmaktadır. Ancak bu ürünler daha çok ilin kuzey ilçelerinde çeşitlilik kazanmaktadır. Bu özellik kuzey ilçelerinde, Şenkaya hariç, bütünüyle görülmektedir. Ancak Şenkaya kitap sembolü ile Erzurum'un okuyan yanını ifade etmektedir. Erzurum ilinde çeşitli sporlar yapılmaktadır. Bunlar güreş sporu hariç, daha çok uygun fiziki coğrafya özelliklerinin varlığı ile ilgilidir. Kayak ve rafting bunlar arasındadır.

## VII.Sonuç, Tartışma ve Öneriler

İnsanlar şehirsiz mekanda hareketsiz değildir, cansız bir varlık gibi davranmaz. Onlar şehirsiz mekanları yürüyerek keşfeder, gözler, işaretler ve sahiplenir, yaşanmışlıklarla mekana anlamlar yükleyerek başka yerlerden ayırt eder ve ona zamanla bir kimlik kazandırır. Şehirlerin kimliği vardır. Şehirlerin kimliği onların ruhudur. Bu ruh veya anlamları ihtiva eden bir yapı yani yerdir şehirler. Yerleri anlatmanın değişik şekilleri vardır. Bunlardan biri de logolardır. Logolar yerel maddi ve manevi unsurların özgülleşmesini ve farklılaşmasını anlatırlar. Bu bağlamda çalışma Erzurum ilçe

belediyeleri logolarının arka planındaki coğrafi özellikleri hümanistik bakış açısıyla çözümlenmekte ve tartışılmaktadır.

Erzurum ilçe belediyelerinde logoları daha çok tasarım halinde verilmekte, fotoğraflar Köprüköy hariç, kullanılmamaktadır. Sahada logolarda Tortum Belediyesi dışında, insan figürü kullanılmamaktadır.

Her şehrin logosunun varlığı, onların kendilerini farkında kılmak için kurum kimliği ve imajını benimsediklerini göstermektedir.

"Kamuya mal olmuş anıtlar, buldukları lokasyonlara meşruluk ve büyüklük havası vererek, yerler yaratırlar" (Tuan, 2005: 123). Bu özellik Aziziye ve Şenkaya ilçelerinde ortaya çıkmaktadır.

Erzurum ilçe belediyelerindeki logolardaki sembollerin anlamı belediye çalışanları tarafından bile tam olarak bilinmemektedir. Bu özellik Çakmak'ı (2013) haklı çıkarsa da, doğru değildir. "Şehirlerin bayrağı" olarak nitelenebilecek logolar, yerel ilçe belediyeleri tarafından ciddi bir şekilde ele alınmalıdır. Bu konuda Pasinler Belediyesi'nin örnek bir çalışması vardır.

EBB logosu şehrin tarihi dokusuna işaret etmekte ve basit olmakla birlikte bütün bir ili kapsamamaktadır. Logoda, öznel olmakla birlikte, belediye bütün "yereli keşfetmiş" değildir. Başka anlatımla ilçe logoları il genelinin anlam haritasını oluştururken, Erzurum Büyükşehir belediyesi için keşfedilecek çok sayıda coğrafi işaret vardır. Bunları; kadayıf dolması, tespih, bar, kayak, Palandöken ve çağ kebab şeklinde sıralamak mümkündür. Bütün bunların hepsini tek bir logoya sığdırmak mümkün olmamakla birlikte, en az üç tanesi seçilmelidir. Bu konuda başka bir sorun Yakutiye Belediyesi logosu ile ilgilidir.

Yakutiye Belediyesi, soyut şekillerle ilçedeki maddi ve manevi kültürel mirasları anlatmaktadır. Fakat logoda seçilen soyut sembollerde neyin veya nelerin anlatıldığını anlamak güçtür. Türkiye genelinde de benzer durum yaygınlık göstermektedir. Bu nedenledir ki birçok büyükşehir yada ilçe belediyesi logolarının ya anlamları bilinmemekte yada öğrenilse dahi hafızada uzun süre kalmamaktadır.

Erzurum ilçe belediyeleri logolarında dikkat çeken diğer bir özellik; coğrafi olarak şehir kimliği tam oluşmamış ama idari fonksiyon olarak ilçe yönetimini üstlenmiş yerleşmelerin, ilçe belediye logolarında beşeri unsurlardan çok, doğal koşulları ifade eden sembollerin kullanıldığı gözlemlenmiştir. Benzer durum kısmen de olsa Türkan'ın (2018) çalışmasında da ortaya çıktığı ifade edilmektedir. Bu durum bir yerleşmeye, ilçe merkezi idari statüsü verilse dahi şehir karakterini henüz oluşturamadıysa, o ilçe alanındaki fiziki faktörlerin daha öne çıkmasıyla ilgilidir. Ancak bu sınırlı durumla birlikte Erzurum ilçe belediyelerindeki logolarda beşeri semboller hâkimdir. Kaleler bu açıdan ön planda bulunmaktadır. Bu özellik Aliağaoğlu (2007) ile Köroğlu ve Yağcı (2018) çalışmalarıyla benzerlik göstermektedir. Bu durum Anadolu'nun özel konumu ve jeomorfolojik yapısıyla ilgilidir. Erzurum ve çevresi de özel konumu nedeniyle bu açıdan ön plana çıkmaktadır. İl genelinde çeşitli lokasyonlarda çok sayıda kale mevcuttur.

Bazı ilçeler, kayak ve rafting vurgusuyla turizm açısından potansiyellerini göstermektedirler. Bu durum markalaşmanın anlaşıldığı, logoların güncel öneminin kavrandığını ifade etmektedir.

Logolarda güneş ve zeytindalı bir yana bırakılırsa mitolojik unsurlar yer almamaktadır. Bu açıdan açıdan Çakır'ın (2013) çalışmasıyla aynı özellikte değildir. Logolardaki dağlar ise mitolojik anlamlarından çok, coğrafik olarak yer şeklini ifade etmektedir.

Erzurum ilçe belediye logolarındaki fiziki coğrafya özelliklerini yansıtan sembollerin başında ise dağlar yer almaktadır. Bu durum sahanın dağlık olmasıyla ilgilidir. Yoksa "Türklerin dinsel tasarımlarında önemli bir rol oynamış" (Çakır 2013: 64) olan dağ kültürüyle ilgili değildir.

#### **Kaynaklar**

- Aliağaoğlu, A. (2007). "Lakap ve Logolarla Türkiye Şehirleri: Anlamaların Coğrafyası", *Doğu Coğrafya Dergisi*, Cilt 17 , Sayı:17 , s. 263-290
- Auge, M. (2016). *Yok-yerler*, Daimon, İstanbul.
- Bayraktaroğlu, A., Çalış, E. (2010). "Amblem ve Logo Tasarımında Yalınlaştırmalar", *Süleyman Demirel Üniversitesi Güzel Sanatlar Fakültesi Dergisi*, Sayı 10, s. 1-22
- Bilgin, N. (2011). "Sosyal Düşüncede Kent Kimliği", *İdeal Kent, Mekan ve Kimlik*, Sayı 3, s. 21-38
- Çakır, E. (2013). "Akademik Dünyanın Kentsel İmgelerinden Mitolojik Simgelerine Üniversite Logoları", *Milli Folklor*, Yıl 25, Sayı 97, s. 53-69.
- Çakmak, M. (2018). "Belediye Logoları Hakkında Bazı Düşünceler", *Gazi Üniversitesi Hukuk Fakültesi Dergisi*, Cilt XVII, Sayı 1-2, s. 1315-1326.
- Çamdereli, M., Varlı, M., Varlı, Z., Güner, M. (2006). "Kentsel Kimlik Göstergeleri Olarak Kent Logoları", *II. Ulusal Halkla İlişkiler Sempozyumu Bildirileri*: 236-280.
- Doğanay, S. ve Köse, A. (2001). "Aşkale'nin Fonksiyonel Özellikleri ve Fonksiyonel Sınıflandırmadaki Yeri", *Doğu Coğrafya Dergisi*, Cilt 7, Sayı 5, s. 99-126.
- Ercoşkun, Ö., Öcalır-Akunal, E.V., Yenigül, B., Alkan, L. (2016). "Kentlilik Bilincini Oluşturan Göstergeler ve Kentlilik Bilincini Geliştirme Yolları", *Kent Kültürü ve Kentlilik Bilinci Sempozyumu*, s. 251-266.
- Gök, Y. (2007). *Horasan İlçesinin Coğrafyası*, Erzurum.
- Karabulut, B. (2013). *Logonun Kent Markalaşmasına Olan Etkisi: Ege Bölgesinde Yer Alan Şehirlerin Logolarının Göstergebilimsel Analizi*, Ege Üniversitesi Sosyal Bilimler Enstitüsü, Basılmamış Yüksek Lisans Tezi.
- Keleş, R. (2005). "Kent ve Kültür Üzerine", *Mülkiye Dergisi*, 29 (246). s. 9-18.

- Koday, Z. (1999). "Çoruh Vadisi'nde Zeytin Alanları", *Türk Coğrafya Dergisi*, Sayı 34, s. 263-282.
- Koday, Z., & Erhan, K. (2008), "Erzurum İlinin İdari Coğrafya Analizi" Atatürk Üniversitesi Edebiyat Fakültesi Sosyal Bilimler Dergisi, 8 (41), 231-248.
- Köroğlu, A., Yağcı, S. (2018). "Türkiye'de Şehirleri Simgeleyen Doğal ve Kültürel Miras Unsurları Açısından Çözümlemesi", *Turizm Akademik Dergisi* 5(1), s. 63-85.
- Köse, A. (1991). *İspir ve Çevresinin Bölgesel Coğrafya Etüdü*, Atatürk Üniversitesi Sosyal Bilimler Enstitüsü Basılmamış Doktora Tezi, Erzurum.
- Livingstone, N. D. (2003). "A Brief History of Geography", *The Student's Companion to Geography*. İçinde A. Rogers ve H. A. Viles, s. 275-283, 2. Baskı, London: Blackwell.
- Ocakçı, M., Türk, Y.A. (2016). "Kentsel Kimlik", *Kentsel Planlama, Ansiklopedik Sözlük*, İçinde Melih Ersoy, s. 226-228.
- Okan, T. (2018). "Evaluation of Spatial Symbol on Municipal Logos: Sample of Cankırı Provence", *Current Debates in Gender and Cultural Studies*, Vol. 16, s. 153-166.
- Özdemir, N. (2011). "Kentlerin Gezgin İmgeleri veya Kent İmgesi Giydirilen Otobüsler", *Milli Folklor*, Yıl 23, Sayı 89, s. 41-53.
- Özgüç, N, Tümertekin, E. (2000). *Coğrafya, Geçmiş, Kavramlar, Coğrafyacılar*, Çantay Kitabevi, İstanbul.
- Öztürk, M.; Karabağ, S. (2013). "Coğrafyada Paradigmalar", *Journal of European Education*, Vol. 3, Issue 1, pp. 8-32.
- Park, R. E., Burgess, E. W. (2015) *Şehir, Kent Ortamındaki İnsan Davranışlarının Araştırılması Üzerine Öneriler*, Heretik, Ankara.
- Polat, S. (2000). "Hınıs ve Yakın Çevresinin Jeomorfolojik Özellikleri", *Doğu Coğrafya Dergisi*, Cilt, Sayı 3, s. 169-181.
- Richards, G., (2004). "The Impact of Cultural Events on City Image: Rotterdam, Cultural Capital of Europe 2001", *Urban Studies*, Vol. 41, No. 10, s. 1931-1951.
- Short, J.R., Benton, L.M., Luce, W.B., Walton, J., (1993), "Reconstructing the Image of an Industrial City", *Annals of Association of American Geographers*, 83 (2), s. 207-224.
- Smith, A., (2005), "Reimagining the City the Value of Sport Initiatives", *Annals of Tourism Research*, Vol. 32, No. 1, s. 217-236.
- Tuan Y. (1976). "Hümanistik Coğrafya", *Annals of Association of American Geographers*, Vol. 66, No. 2, pp. 277-292.

- Tuan, Y., (1978), "American Cities: Symbolism, Imagery, Perception", *Systems of Cities, Readings on Structure, Growth, and Policy*, İinde L.S. Bourne, J.W. Simmons, Oxford University Pres, New York.
- Tuan, Y. (2005). "Mekan ve Yer: Humanist Perspektif", *20. yy. da Amerikan Cođrafiyasının Geliřimi*, İinde Yılmaz Arı, s. 119-134, izgi Kitabevi, Konya.
- Tümertekin, E., Özgü, N., (1998). *Beřeri Cođrafiya, İnsan, Kültür, Mekan, Çantay Kitabevi, İstanbul.*
- Unwin, T. (1992). *The Place of Geography*, Longman Group Limited, England.
- Uzun, M., Özcan, S. (2014). "Belediye Logolarındaki Cođrafi Sembollerin Analizi: Kocaeli Örneđi", *Uluslararası Sosyal Arařtırmalar Dergisi*, Cilt 7, Sayı 32 , s. 272-288.