

KALİGRAFİ VE TİPOGRAFİNİN AFİŞ SANATINA YANSIMALARI

H. Irmak Artan¹
Prof. T. Fikret Uçar²

1 Anadolu Üniversitesi Güzel Sanatlar Enstitüsü Grafik Ana sanat Dalı-Yüksek Lisans Öğrencisi-rmkrtn-grfk@gmail.com

2 Anadolu Üniversitesi Güzel Sanatlar Fakültesi Grafik Bölümü-Öğretim Üyesi-fikretu@gmail.com

ÖZET

Grafik tasarımın en önemli öğelerinden olan tipografi ve kaligrafi afiş tasarımlarında gün geçtikçe daha önemli bir yere sahip olmuştur. Asıl amacı vermek istediği mesajı doğru bir şekilde iletebilmesi olan afiş tasarımlarında, uzun yıllar boyunca kullanılan tipografi ve kaligrafinin okunurluk özelliği göz önünde tutulmuştur. Öyle ki bir afiş tasarımında kullanılan tipografi okunmuyorsa o afişin işlevini kaybettiği düşünülmekteydi. Bu çalışmanın amacı, kaligrafi ve tipografinin afiş sanatında kullanımının günümüzde geldiği noktayı incelemektir. Yapılan literatür taramasında, grafik tasarım tarihi boyunca afiş tasarımlarında kullanılan kaligrafi ve tipografinin bir araç olarak kullanıldığı ve okunurluklarının ön planda olduğu gözlemlenmiştir. Yapılan diğer araştırmalarda ise çağdaş kaligrafik ve tipografik afiş tasarımlarında kaligrafi ve tipografinin bir araç değil, bir tasarım ögesi olarak benimsendiği görülmüştür. Günümüz tasarımcıların tasarladığı çağdaş tipografik ve kaligrafik afişler ile klasik afiş anlayışına sahip grafik tasarım tarihinde de önemli yer edinmiş afişler karşılaştırılarak, kaligrafi ve tipografinin afiş tasarımına yansımaları yorumlanmıştır.

Anahtar Kelimeler: Grafik Tasarım, Afiş, Kaligrafi, Tipografi, Tasarım.

REFLECTIONS OF CALLIGRAPHY AND TYPOGRAPHY ON POSTER ART

ABSTRACT

The importance of typography and calligraphy in poster designs which are the most important parts of graphic design have been increasing day by day. The main objective of poster designs was the giving the message in correct ways so they put emphasis on the readability feature of poster designs. As a result, if the typography cannot be read, the poster seemed to lose its function. The main purpose of this study is the examining the status of our days typography and calligraphy in poster art. In literature, it was seen that in the history of graphic design, use of calligraphy and typography was used as a tool and be given emphasis on its readability feature. On the other hand, it was seen that in modern calligraphic and typographic poster designs, calligraphy and typography are not taken as a tool; they were used as an item of design. There made a comparison between the typographic and calligraphic posters of modern-days designers and the important posters in graphic design history and implications of calligraphy and typography to poster designs was interpreted.

Keywords: Graphic Design, Poster, Calligraphy, Typography, Design.

GİRİŞ

Grafik tasarımın en önemli öğelerinden biri olan afiş sanatı, geçmişten günümüze büyük bir öneme sahip olmuştur. Kısaca tanımlamak gerekirse afiş, belirli bir mesajı iletmeyi amaçlayan, genellikle halka açık alanlarda duvara asılan bir tasarım öğesidir. Genel olarak kültürel, sosyal, ticari veya siyasi reklam amacıyla hazırlanan afiş tasarımları, günümüzde artık bir sanat eseri olarak da görülmeye başlanmıştır. Afiş tasarımının belirli bir konusu olmamakla beraber boyutları da değişebilir. Çok büyük veya küçük boyutlarda hazırlanan afiş tasarımları tasarlanacağı konu ve tasarlandıktan sonra yer alacağı ortama göre hazırlanır.

Önemli bir iletişim aracı olan yazı, zaman geçtikçe biçim değiştirerek günümüze kadar ulaşmıştır. Günümüzde yazı bir iletişim aracı olmaktan çok, tipografiyle birlikte tasarım öğesine dönüşmüştür. Grafik tasarımda tipografi, olmazsa olmaz bir öğedir. Tipografinin bu büyük önemi, 'Uluslararası Tipografik Stil' döneminde tasarlanmış tipografik afişlerde net bir biçimde görülebilmektedir. Tipografinin iletişim gücü, tasarıma ayrı bir özellik kazandırır. "Grafik tasarımda tipografi, bilginin hedef kitleye, bir tarz, kişilik ve görsel bir dil olarak sunumudur" (Keleşoğlu, 2008, s.1). Kısaca özetlemek gerekirse tipografi, yazının işlevini yitirmeden görselleştirilmiş halidir. Bununla birlikte güzel yazı yazma sanatı olarak bilinen kaligrafi sanatı da artık grafik tasarımın önemli bir öğesi olmuştur. Matbaanın bulunuşundan önce kitap yazmak için kullanılan ve bir zanaat olarak görülen kaligrafi, yüzyıllar içinde gelişip değişerek bir sanat haline gelmiştir. Özellikle Çin ve Japonya'da oldukça önem verilen kaligrafi sanatı Türkiye ve başka birçok ülkede de 'Hat Sanatı' olarak adlandırılmaktadır. Zamanla değişen kaligrafi sanatı algısı artık birçok grafik sanatçısı tarafından çeşitli yerlerde sıklıkla kullanılmaktadır. Afiş Sanatı da bunlardan sadece bir tanesidir. Bir afiş tasarımında bulunan doğru biçimde yapılmış tipografik düzenleme, tasarımı daha güçlü kılmaktadır.

Grafik tasarımın olmazsa olmazlarından afiş sanatı da kaligrafi ve tipografinin özgün ve yaratıcı bir biçimde kullanılmasıyla beraber çok daha güçlü bir iletişim aracı haline gelmiştir. Afiş denince akla ilk gelen reklam, sinema ve tiyatro afişleri, genel olarak uygun bir görsel, anlaşılır bir tipografi ve renk kullanılarak tasarlanır. İşin özü bu olsa da çağdaş afiş tasarımlarında, özellikle günümüz genç tasarımcıları tasarımlarında okunurluk, mesajı net olarak verme veya tipografiyi olduğu gibi kullanma anlayışlarından uzaklaşmıştır. Artık çoğu tipografik afişte tipografinin okunabilirlik özelliği neredeyse aranmamaktadır. Gavin Ambrosse okunabilirliği şu şekilde açıklamıştır. "(...) Bir yazı parçasının veya tasarımın okuyucunun anlama becerisini etkileyen özellikleriyle ilgilidir. Bu şu anlama gelir: Bir şeyi anlamak için okuyabilmek zorunda değilsiniz. Örneğin, grafiti okunaksız da olsa, insanların grafitiyi yapanın öfkesini okumasına olanak sağlar" (Ambrosse, 2012, s.158). Bu durumu daha iyi açıklamak için İhap Hulusi Görey ve genç tasarımcı Sarp Sözdinler'in çalışmaları örnek gösterilebilir.



Resim 1.1 : İhap Hulusi Görey, (?), Ev Kadını.



Resim 1.2 : Sarp Sözdinler, 2016) Çifte Kör.

İhap Hulusi Görey'in "Ev Kadını" afişi (Bkz. Resim 1.1) okunaklı tipografisi, kullanılan illüstrasyonu ve verdiği anlaşılır mesajla klasik bir afiş tasarımına örnektir. Sarp Sözdinler' in "Çifte Kör" adlı tiyatro oyunu için tasarladığı tiyatro afişi ise (Bkz. Resim 1.2), yine tipografi kullanımı ve kompozisyonu ile mesajı iletebilen fakat okunurluk .kaygısı çok fazla taşımayan çağdaş bir afiş tasarımıdır. Bu iki afiş tasarımı her ne kadar birbirlerinden çok farklı tarzlarda hazırlanmış olsalar da her iki afişin de amacı mesaj iletmektir. "Afiş, hangi amaçla tasarlanmış olursa olsun, bir görünüşte anlaşılabilen mesajlar içerir. (...) Bu nedenle afişin başarısı, inandırıcılığına bağlıdır. Dolayısıyla, kullanılan biçimlerin, sloganın (metnin) ve renklerin büyük bir önemi vardır" (Gümüştekin, 2013, s.36). Gümüştekin'in de belirttiği gibi afiş tasarımında kullanılan biçim, slogan ve renklerin önemi her afiş için geçerlidir. Fakat günümüz çağdaş afiş tasarımları bunları da göz önüne alarak daha özgün bir şekilde karşımıza çıkmaktadır.

Bu makalenin amacı, tipografi ve kaligrafinin afiş sanatı üzerindeki etkilerini ortaya koymak, geçmişte yapılan afiş tasarımlarıyla günümüzde tasarlanmış özgün kaligrafik ve tipografik afiş tasarımlarını karşılaştırarak bu tür afişlerin gelişimini ve şimdiki durumunu göz önüne koymaktır.

2. BİR GÖRSEL İLETİŞİM ARACI OLARAK AFİŞ

Afişler, bir mesaj iletmek için tasarlanmış, kapalı veya açık alanlarda duvara asılan tasarım ürünleridir. Afiş kelimesi dilimize Fransızca "Affiche" kelimesinden gelmiştir. İngilizcedeki "Poster" kelimesinin karşılığıdır. Türkçesi afiş olsa da bazı yerlerde poster olarak da geçebilmektedir. Afiş, grafik tasarımın önemli yapı taşlarından biridir. Afiş tasarlanırken kullanılan her bir öğe o afişin konusuna, iletmek istediği mesaja göre

düzenlenir. Afişler birçok farklı konuda ve farklı yerlerde görülebilir. Tiyatrodan sinemaya, reklamdan, kültürel konulara kadar afiş tasarımı birçok farklı alanda var olmuştur. Afişler, reklam afişleri, kültürel afişler ve sosyal afişler adı altında afiş üç ana gruba ayrılmaktadır. Bu afiş türlerinden her biri farklı kaygılar içerse de hepsinin amacı verilmek istenen mesajı en net biçimde izleyiciye aktarmaktır.

Afişler boyut olarak da farklılık gösterebilirler. “Büyük boyutlu dış mekân afişleri, duvar yüzeylerine ve ilan panolarına asılır. İç mekân afişleri ise lobi, salon ve koridorlarda kullanılmak üzere tasarlanan daha küçük boyutlu afişlerdir. Dış mekân afişlerinin izlenme süresi kısadır. Buna karşın, iç mekân afişleri daha uzun süre incelenebilir. Afişin izlenme süresi, tasarım aşamasında dikkate alınması gereken bir kriterdir” (Becer, 2009, s.201). Buna göre, bir iç mekân afişinde kullanılan tipografi ve görsel dış mekân afişinde kullanılanlardan daha farklı tasarlanır. Billboard veya City Light Posterlerdeki (CLP) afişlerde, izleyicinin yoldan arabasıyla veya yürüyerek hızlı bir şekilde geçerken, afişe bakacağı saniyeler içerisinde afişin vermek istediği mesajı anlaması gerekmektedir. Özellikle dış mekandaki reklam afişlerinde bunun büyük önemi vardır. İç mekân afişleri daha küçük ve incelenebilir oldukları için kullanılan tipografi görsel ve kompozisyonda daha farklı olabilir. İşte bu durumda kaligrafi ve tipografinin yaratıcı ve özgür bir biçimde kullanılarak yapılan günümüz afiş tasarımlarında, afişlerin mesajı doğrudan iletmekle beraber, adeta bir sanat eseri gibi incelenmesi kaçınılmazdır.



Resim 2.1: Henri Toulouse – Lautrec, 1891, Moulin Rouge.



Resim 2.2: Xevier Mula, 2015, Dans Festivali Afişi.

Geçmişe bakıldığında afiş tasarımlarının günümüzdeki çağdaş tipografik ve kaligrafik afiş tasarımlara göre okunurluklarının ve vermek istedikleri mesajların çok daha net olduğu görülmektedir. Afiş sanatının öncülerinden olan Lautrec'in tasarımlarında bu açıkça görülebilmektedir. “Modern sanatta yazının baskın olarak kullanımını ilk olarak post-empresyonist sanatçı Lautrec'in afiş tasarımlarında karşımıza çıkar. (...) Özellikle afiş tasarımlarında mantığın yerleşmesinde de etkili olan objenin yüzeysel olarak kullanımıyla

birlikte çizginin figür ve kaligrafiyle bir bütün oluşturduğu, uyum içinde kullanıldığı dikkat çekmektedir” (Önder, 2015, s.21). Loutrec’in ‘Moulin Rouge’ afişinde (Bkz. Resim 2.1) verilmek istenen mesaj oldukça nettir. Dans eden bir kadın, arkadaki ışıklandırmalar, hareketli kaligrafi ve kompozisyon bu afişin bir gösteri afişi olduğunu oldukça net bir şekilde aktarmaktadır. Afişte kullanılan renkler de afişin dikkat çekici olmasını sağlamaktadır. İspanyol bir sanatçının yaptığı “Espai d’arts dans festivali” afişinde (Bkz. Resim 2.2) Loutrec’in afiş tasarımında olan mesajı doğrudan iletme ve okunurluk kaygısını görülebilmektedir. Sadece birkaç yıl önce tasarlanan bu afiş, günümüz çağdaş tipografik afişlerinden farklı olarak klasik afiş anlayışına daha yatkındır. Afişte bulunan görsel ve tipografinin uyumu, yazıların okunabilir olması ve renklerine baktığımızda bunun bir dans festivali afişi olduğu tıpkı Loutrec’in Moulin Rouge afişinde olduğu gibi net bir şekilde anlaşılmaktadır. Dans festivali afişindeki bu klasik afiş tasarımı anlayışı görüldüğü gibi günümüzde de devam etmektedir.



Resim 2.3: Nenad Czil, 2013, Maribor Theatre Festival, Maribor Tiyatro Festivali.

Bu afişe bakıldığında ise, (Bkz. Resim 2.3) daha çok el yazısı denebilecek kaligrafik bir yazı, bir illüstrasyon ve diğer bilgiler görülmektedir. Afişe bakıldığında yazıların hareketliliği, gelişi güzel yazılması ve afişteki kompozisyon bunun bir festival afişi olduğunu belli etmektedir. Afişte kullanılan dil bilinmese bile afişin konusu kullanılan kaligrafinin hareketliliği ve illüstrasyonun tarzı ile kendisini göstermektedir. Bu durum sadece afişteki kaligrafi kullanımına bakılarak da oldukça net bir şekilde anlaşılmaktadır. Üçüncü afişe bakıldığında, diğer tasarımlara göre sadece afişte kullanılan kaligrafiyle bile vermek istediği mesajı kolayca iletebilmektedir. Bu durum afiş sanatında kaligrafinin önemini ve afiş sanatına etkisini göstermektedir.

Gittikçe artan kaligrafi ve tipografi kullanımı ve bunların tasarımla bütünleşmesi günümüz afiş tasarımlarına daha fazla yansımaktadır. Çağdaş kaligrafik ve tipografik afişlerde tipografi bir tasarım parçası olmaktan çok

tasarımın kendisi haline gelmiştir. Artık birçok afişte, tasarım ögesi olarak sadece tipografi ve kaligrafinin kullanıldığını hatta harflerin formu dahi bozularak yazıyı tamamen bir tasarım ögesine dönüştürüldüğünü ilerideki örneklerde görülecektir.

3. AFİŞTEKİ TİPOGRAFI VE KALİGRAFİNİN BİÇİMİ, BİÇİMİN ANLAMI.

Kaligrafi ve tipografi grafik tasarım için oldukça önemli iki yazı sanatıdır. “Tipografi; dilin, insanlığın, form ve biçimlere yansımış varlık yansımalarıdır. Kaligrafi denilince bu sanatın el ile, el yazısı ile yapılmış şekli akla gelir” (Jean, 2001, s.84). Tipografi, tarihte Gutenberg’in icat ettiği değiştirilebilen hurufat tekniği ve bununla birlikte gelişen kitap basımı ve çoğaltımının kullanımı ile ortaya çıkmış bir terimdir. Kaligrafi ise el yazması kitaplarla birlikte ortaya çıkmış, daha sonra zamanla gelişerek bir sanat haline gelmiş güzel yazı yazma sanatıdır. Tipografi ve kaligrafi grafik tasarımın ayrılmaz bir parçasıdır. Bir afiş tasarımında olmazsa olmaz öğelerden tipografi ve kaligrafi, artık afiş tasarımlarının bir parçası olmaktan çok adeta tasarımın kendisi haline gelmiştir.

Tipografi tasarımlarda sadece mesaj verme aracı olarak kullanılmış olsa da iletilmek istenen mesajı farklı boyut ve biçimlerde kullanılarak gerçekleştirilmiştir. Bu durum, Futurizm akımı ile birlikte görülmeye başlanmıştır. “20. Yüzyıl başlarında yazılı sözcüklere dışavurumcu özellikler eklenmeye başlamış; Futurizm De Stij, Dadaizm ve Konstrüktivizm gibi akımlar tipografiyi anlam-biçim ilişkilerine dayalı bir sanat dalı haline getirmiştir” (Becer, 2009, s.66).



Resim 3.1: F.T. Marinetti, Poem by Marinetti.



Resim 3.2: Non-Verbal Club tasarım stüdyosu, 2012, “Guimaraes Jazz” caz festivali afişi.

Futurizmle beraber ortaya çıkan Futüristik tipografide, şiirler satırlarda geçen duygulara göre değişen tipografik düzenlemelerden oluşuyordu. Örneğin Marinetti'nin bu çalışmasında olduğu gibi (Bkz. Resim

3.1) bir gürültü veya hız aktarılırken kalın ve büyük harfler, sessizlik, duygusallık veya yavaşlık aktarılırken ise ince, küçük ve italik harfler kullanılmaktaydı. Marinetti'nin bu çalışması çağdaş bir tipografik posterle karşılaştırılacak olursa, Portekizli tasarım stüdyosu Non-Verbal Club'ın tasarladığı caz festivali afişinde (Bkz. Resim 3.2) Marinetti'nin çalışmasındaki etkileri açıkça görülebilmektedir. Tipografinin büyük, küçük ve dağınık bir biçimde yerleştirilmesinden dolayı bu afişin bir müzik festivali için olduğu rahatça anlaşılabilir. Afişteki 'Jazz' yazısının harflerinin büyüklüğü ve farklılığı, görselin etrafındaki bilgi verici metinlerin yerleşimi ve küçük bir biçimde yazılması, afişe bakıldığında tıpkı caz müzik gibi hareketli bir ritim algısını ulaştırmış olmaktadır. Bu durum, tipografinin kompozisyondaki yerleşim şekli ve biçimiyle mesajı rahatça verebildiğinin bir göstergesidir.



Resim 3.3: Robert Massin, 1966, Kel Şarkıcı-The Bald Soprano.

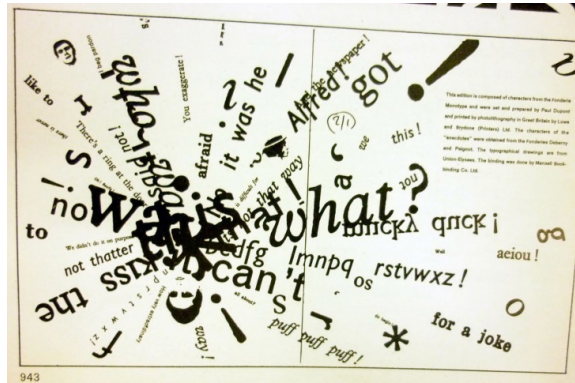
Tipografinin tamamen duygu ve düşüncüyü aktarmak için kullanıldığı, grafik tasarım tarihindeki ilk ve önemli örneklerden biri de Robert Massin'in tasarladığı "Kel Şarkıcı" (The Bald Soprano) oyununu ele alan tiyatro kitabıdır. Kitaptaki replikler karakterlerin resimleriyle beraber tasarlanmıştır. Tipografinin alışılmadık dışında kullanımı göze çarpmaktadır. Dijitalleşmenin henüz olmadığını ve harflere müdahale etmenin çok zor olduğunu göz önüne alınırsa Massin oldukça yaratıcı bir tasarıma imza atmıştır. Massin, harfleri ve yazıları oldukça esnek bir malzeme olan prezervatifin üzerine aldığı baskılar sayesinde formlarını değiştirerek kullanmıştır (Bkz. Resim 3.3). Bu alışılmadık yöntem aslında oldukça pratik ve yaratıcılığın sınırlarını zorlayan bir yöntemdir. Harfleri ve cümleleri prezervatiflerin üzerine farklı font ve kalınlıklarda basarak daha sonra bunları genişletip, eğip bükerek kâğıda aktarmış, kurduğu kompozisyonlarla ise etkiyi daha da güçlendirmiştir. Kitabın sayfalarına bakıldığı zaman o sahnede bir tartışma mı yoksa bir kavga mı ya da normal bir konuşma mı olduğu rahatlıkla anlaşılabilir. Cümlelerin bazılarının yamuk, bazılarının büyük, bazılarının çok küçük ve düz olması izleyiciyi bu düşüncelere yönlendirmektedir. Bazı sayfalarda ise sadece harflerden oluşan aralarda da küçük cümlelerin bulunduğu adeta bir kavga hissi uyandıran ustaca tasarlanmış kompozisyonlar bulunmaktadır. "Massin'in bu eseri grafik tasarım tarihinde sesin, sahnenin, kişilik çatışmalarının, hemfikir olma ve ayrışmanın kâğıt üzerindeki en etkileyici şöleni olarak yerini almıştır" (Uçar, 2009, s.119).

Massin'in bu çalışmasındaki harflerin ve kelimelerin taşıdığı görevi, AIGA (American Institute of Graphic Art) için yapılan "Don't Vote" afişinde de (Bkz. Resim 3.4) kısmen görülebilmektedir. Afişte kullanılan tipografi,

Massin'in kitabında yaptığı gibi (Bkz. Resim 3.5) tipografinin sıradışı düzenlenişiyle adeta bir ses algısı yaratmıştır. Afişteki majüskül harflerle yazılmış "Don't Vote" yazısı, izleyiciye ise tıpkı Massin'in kullandığı tipografiler gibi majüskül yazılarak bir sesleniş algısı yaratmaktadır. Afişin alt tarafında parantez içinde yazılmış olan "And no one will hear you" kelimesi ise daha küçük boyutlarda ve çok fark edilmeyecek bir yerde olması kelimeye adeta bir fısıltı hissi katmaktadır. Bu durum tıpkı Massin'in yaptığı tipografik düzenlemeler gibi verilmek istenen mesajı tipografi biçimlerinin farklı kullanılmasıyla gerçekleştirilmiştir. Bu bağlamda tipografinin biçimsel olarak farklı kullanılması geçmişten günümüze kadar gelmiş bir özelliktir. Özellikle afiş tasarımında kullanılması afiş sanatına önemli katkılarda bulunmuştur.



Resim 3.4: AIGA, 2008, Oy Verme / Dont Vote.



Resim 3.5: Robert Massin, 1966, Kel Şarkıcı.

Görüldüğü gibi grafik tasarımın temel parçalarından olan tipografi, sadece mesaj iletme amaçlı kullanılmının dışında neredeyse tasarımın kendisi haline gelmiştir. Afiş tasarımının da ayrılmaz bir parçası olan tipografi

günümüzdeki afiş tasarımlarında adeta bir görsel olarak görülebilir. Harflerin ve fontların artık olduğu gibi kullanılmadığı afişlerde, harflerin yapısı bozularak -Massin'in kitabındaki gibi- çeşitli şekillerde, farklı kompozisyonlarda görülebilmektedir. Bu anlayış günümüzde kendini daha çok göstermeye başlamıştır.

Emre Becer, tipografinin birincil işlevinin "okunmak" olduğuna değinmiştir. Başlangıçta afişin de okunurluk özelliği bozulamaz bir özellik olarak görülmüştür. Yani bir afişteki tipografik düzenleme okunmuyorsa, o afişin aslında amacını karşılayamadığı düşünülmüştür. Fakat artık afişlerde kullanılan tipografi ve kaligrafilerde bu anlayış değişmiştir. Ancak bu afişteki tipografinin kesinlikle okunmaması gerektiği anlamına gelmemektedir. Günümüz tipografik afişlerde bulunan tipografi, adeta bir görsele dönüştürülerek kullanılmakta ve izleyiciye vermek istenilen mesajı hala net bir şekilde verebilmektedir. Özellikle bu sayede akılda kalıcılığı da önemli bir şekilde artmaktadır.

Genç Türk grafik tasarımcılardan Erman Yılmaz'ın işleri bu konuya çok iyi örnekler sunmaktadır (Bkz. Resim 3.6-3.7). Erman Yılmaz'ın bu iki çalışmasını incelediğimizde, tipografinin ne denli yaratıcı ve özgürce kullanıldığını çok açık bir şekilde görebiliriz. Tipografinin tasarımla tamamen bütünleştiği bu afişleri diğer afişlerden ayıran en önemli özelliklerden biri mesajı vermek için herhangi bir görsel kullanılmadan tipografinin kendisinin görsele dönüştürülerek kullanılmış olmasıdır. Görsel kullanmak yerine tipografiyi alışılmışın dışında biçimlendirip adeta görselleştirerek tasarıma farklı bir etki ve güç katılmıştır.

"Mural İstanbul" afişini incelendiğinde okunurluğun çok fazla arka plana atılmadığını görülür. Ancak önceden de bahsedildiği gibi kompozisyonun ortasında yer alan "Mural İstanbul" yazısının, harflerin biçimlerini değiştirerek ve okunurluğu göz ardı ederek kullanıldığını görülmektedir. Ortadaki yazıyla alttaki "Mural İstanbul" yazısının birleşmesiyle ortaya çıkan sokak ve festival hissi yaratan doku, tamamen tipografiyle çözümlenmiş bir dokudur. Hiçbir görselin kullanılmadığı, sadece tipografik düzenlemelerin bulunduğu bu tasarımın da vermek istediği mesajı oldukça rahat bir şekilde aktarabildiğini görülmektedir (Bkz. Resim 3.6). "Çürüme" afişi diğer afişten çok daha farklı özellikler taşımaktadır. Bu afişe ilk bakıldığında (Bkz. Resim 3.7) ne yazdığı, konusunun ne olduğu anlaşılmayabilir. İncelendiğinde ise harflerin ve renklerin birleşimiyle ortaya çıkan, içinde "Decay" (Çürüme) yazan bir kompozisyon olduğu fark edilmektedir.

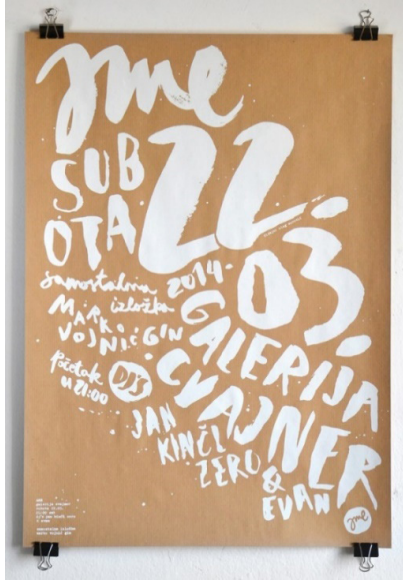


Resim 3.6: Erman Yılmaz, 2015, Mural İstanbul / Mural İstanbul.

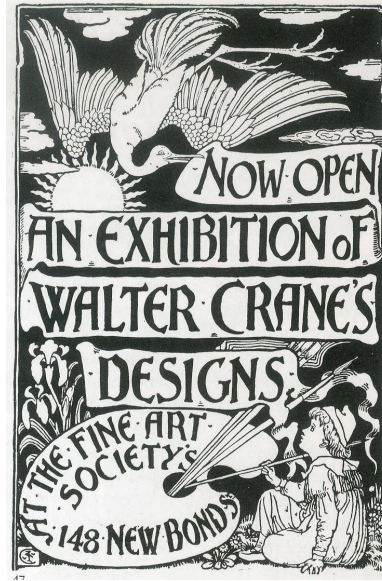
Resim 3.7: Erman Yılmaz, 2015, Çürüme / Decay.

Diğer afişten farklı olarak bu afiş okunma kaygısını daha az taşımaktadır. Sadece tipografinin formunun değiştirilerek ortaya çıkarılan kompozisyon ve görsel, izleyiciye çürüme hissini çok rahat bir şekilde aktarabilmekte, bununla beraber etkileyici bir afiş haline gelmektedir (Bkz. Resim 3.7). Afişteki harflerin belli belirsiz görünmesi ve oluşturduğu dokuyla bütünleşmesi afişi çok daha anlamlı kılmaktadır. Bu bağlamda kullanılan renkler ve bırakılan boş alanlar da afişi güçlendiren detaylar arasındadır. Bu iki afiş çağdaş tipografik poster tasarımlarına verilebilecek örneklerden sadece iki tanesidir. Yukarıda da bahsedildiği gibi görsel kullanılmadan sadece tipografik düzenlemeler sonucu ortaya çıkmış tasarımlar günümüzde giderek artmakta ve adeta bir sanat eseri olarak görülmeye başlanmaktadır. Bu da grafik tasarım ve afiş sanatının ne denli geliştiğine ve modernleştiğine çok iyi ve sevindirici bir örnektir.

Tipografinin yanı sıra kaligrafi de, önceden bahsedildiği gibi, grafik tasarımın ayrılmaz bir parçası haline gelmiştir. Güzel yazı yazma sanatı olarak bilinen kaligrafi tipografiden farklı olarak fırça, kalem veya kesik uçlu kalemlerle yazılmış el yazılarıdır. Kaligrafi, tipografinin atası olarak görülmektedir. Baskının gelişmediği dönemlerde kitaplar, afişler ve akla gelen birçok tipografik öge el ile yazılmaktaydı. Arts and Crafts akımı da tipografinin el ile yazılarak çeşitli afiş ve kitap kapağı tasarımlarının üretildiği, grafik tasarım ve hatta afiş tasarımı açısından oldukça büyük bir yere sahip olan sanat akımıdır. Kurucusu olan William Morris'in seri üretime karşı el ile hazırlanan tasarımların daha değerli olduğunu savunduğu bir sanat akımıdır.



Resim 3.8: Anonim, 1895, Sergi Afişi.



Resim 3.9: Oleg Moroviç, 2014, Müzik ve Sanat Festivali Afişi, Music and Art Festival Poster.

1895 yılında tasarlanmış “Sergi Afişi” ile (Bkz. Resim 3.8) 2014 yılında tasarlanmış “Müzik ve Sanat Festivali” afişinde (Bkz. Resim 3.9) kaligrafinin etkileri farklı şekillerde görülebilmektedir. “Sergi Afişi”nde kullanılan kaligrafi ögesi tasarımla bir bütün oluşturulmaya çalışılsa da, okunurluk ve mesajın net olarak iletilmesi gibi özellikler göz önünde bulundurulmuş, yazılar net bir şekilde yazılıp etrafındaki görsellerle afişin vermek istediği mesaj desteklenmiştir. Afişteki kompozisyon, görsellerin dizilimi ve el ile yazılmış olmasına rağmen yazının büyük bir titizlikle okunaklı bir şekilde yazılması, klasik afiş tasarımı anlayışını göstermektedir. Hırvatistanlı tasarımcı Oleg Moroviç’in tasarladığı “Müzik ve Sanat Festivali” afişinde yine kaligrafi kullanılarak yapılan bir tasarım görülmektedir (Bkz. Resim 3.9). Oleg Moroviç’in afişindeki kaligrafik düzen ve kompozisyon “Sergi Afişi”nde kullanılan kaligrafi ve kompozisyondan oldukça farklıdır. Moroviç’in afişindeki kaligrafinin gelişmiş güzel kullanımı, fırça darbeleri ve kompozisyonu bu afişin klasik afiş anlayışından uzak olduğunu göstermektedir. Moroviç’in afişinde okunurluk ön planda değildir. Daha önceden bahsedilen çağdaş tipografik afiş tasarımlarındaki gibi, tasarımda kaligrafi tamamen tasarımın kendisi olarak kullanılmış, afişin izleyiciye vermek istediği mesaj kullanılan kaligrafinin biçimi ve kompozisyonuyla anlatılmak istenmiştir. Nasıl ki Sergi Afişi okunduğunda ve incelendiğinde bunun bir sergi afişi olduğu anlaşılabilirse, Moroviç’in afişini de -ilk bakıldığı anda olmasa da- incelendiği zaman kaligrafinin kullanımından bunun bir sanat ile ilgili olduğu anlaşılabilir. Ayrıca Moroviç’in afiş tasarımı hiçbir görselin kullanılmaması da tasarımı farklı kılan özellikler arasındadır. Sergi Afişi’ndeki görsel kullanımına, Moroviç’in afiş tasarımı ihtiyaç duyulmamıştır. Çağdaş tipografik ve kaligrafik afiş tasarımlarına hâkim olan, mesajı kaligrafi veya tipografiye adeta görselleştirerek verme durumunu bu iki afiş karşılaştırıldığında açıkça görülmektedir. Çağdaş tipografik afişlerdeki tipografinin yaratıcı kullanımı gibi, çağdaş kaligrafik afiş tasarımlarında da bu özellik öne çıkmaktadır.



Resim 3.10: Brendon O'Dwyer, 2018, Sanat Haftası Afişi, Art and Design Week Poster .

Bir diğer örneğe bakıldığında bu durumun yine Morovic'in afişindeki gibi olduğu görülmektedir. Bu afiş tasarımına bakıldığında (Bkz. Resim 3.10) herhangi bir görsel kullanılmamış, sadece kaligrafik bir düzenleme ile mesaj verilmek istenmiştir. Kaligrafinin afiş sanatındaki önemi burada kendini daha çok göstermektedir. Örneğin afişteki kaligrafik yazı normal bir tipografi ile aynı bu şekilde yazılmış olsaydı çok daha ciddi, durağan ve sade bir algı yaratmış olacaktı. Fakat kaligrafinin özellikle hızlıca yazılmış gibi kullanılması ve harflerdeki fırça izleri afişin sanatla ilgili bir iş olduğunu net bir şekilde göstermektedir. Ayrıca harflerin her birinin birbirinden farklı boyut ve biçimlerde olması da "Sanat" çağrışımı yapmaktadır. Bu bağlamda afiş sanatında kullanılan kaligrafik öğeler sadece tek başlarına, biçimsel özellikleri ve özgünlükleri sayesinde mesajları net bir şekilde verebilmektedir.

Her iki grafik öğesi de afiş tasarımına etkisini çok farklı ve yaratıcı bir şekilde göstermektedir. Tipografi ve hatta kaligrafinin artık sadece bir araç olmadığı örneklerden de açıkça görülebilmektedir. Afiş tasarımlarında tipografinin önemli bir rol alması çok eski zamanlara dayansa da günümüzde tipografik ve kaligrafik afiş tasarımları çok daha özgün ve farklıdır. Tipografi ve kaligrafinin tasarımın kendisi haline gelmesi afiş tasarımlarını daha güçlü kılmaktadır.

SONUÇ

En önemli iletişim araçlarından olan yazı, tipografi adı altında tasarımla bütünleşen bir öge haline gelmiştir. Özellikle grafik tasarım tarihinde yıllarca tipografinin okunurluğu göz önünde bulundurulmuştur. Uzun yıllar bir afiş tasarımındaki tipografi okunmuyorsa, bu afişin mesajı iletemediği ve işlevini kaybettiği düşünülmüştür. Fakat günümüzde bu durum değişime uğramıştır. Çağdaş tipografik ve kaligrafik afiş tasarımlarında okunabilirlik daha az aranmış, afiş tasarımlarında kaligrafi ve tipografi soyutlaştırılarak kullanılmaya başlanmış ve afiş tasarımlarına farklı bir boyut kazandırılmıştır. Tipografinin okunabilirlik özelliği en aza indirgenmiş olsa bile, afişin vermek istediği mesajı verebildiği hatta bunun çok daha iyi bir biçimde gerçekleşebildiği görülmektedir. Tipografinin ve kaligrafinin günümüzde geldiği nokta bunların artık sadece bir tasarım ögesi olarak değil, bir sanat eseri olarak da algılanmasıdır. Kuşkusuz afiş tasarımlarında hala görsel ve tipografinin beraber kullanımı görülebilmektedir. Fakat artık afiş tasarımında tipografi ve kaligrafinin yaratıcı kullanımı çok daha önemli bir hal almıştır.

Afiş tasarımlarındaki okunabilirlik özelliğinin daha az aranması, yani mesajı direkt olarak verme kaygısı taşınmaması halini diğer sanat dallarında da görülebilmektedir. Örneğin bir müzik, sözlere ihtiyaç duymadan sadece ritim ve melodileriyle vermek istediği mesajı kolaylıkla verebilmektedir, tıpkı afiş tasarımlarındaki tipografinin tek başına kullanılabilmesi gibi. Ya da figürler olmadan, sadece leke ve renkler kullanılarak yapılan sanat eserleri de buna dahil edilebilir.

Sonuç olarak grafik tasarımın en önemli parçalarından olan afiş tasarımında kullanılan kaligrafi ve tipografi, artık tasarımın kendisi haline gelmiştir. Okunurluk özelliği daha az aranan ve sadece kaligrafik veya tipografik öğelerden oluşan afiş tasarımları günümüzde çok daha fazla görülmeye başlanmıştır. Bu tür afişler çağdaş ve özgün olmalarının yanı sıra birçok kuralı yıkmış ve çok daha fazla tercih edilir hale gelmişlerdir. Artık afiş tasarımlarında görsele daha az ihtiyaç duyulmakta, tipografi ve kaligrafinin görselleştirilebilmesiyle beraber tasarımlar daha özgün bir hal almıştır. Bu anlayış, başta grafik tasarım ve afiş sanatı için oldukça önemli ve sevindirici bir gelişme olarak görülmektedir.

KAYNAKLAR

- Ambrosse, G. (2012) Görsel tipografi sözlüğü. İstanbul: Litaratür
- Ambrosse, G. Harris, P. (2012) Tipografinin temelleri. İstanbul: Litaretür
- Ambross, G. (2010) Görsel grafik tasarım sözlüğü. İstanbul: Litaretür
- Amstrong, H. (2012) Grafik tasarım kuramı. İstanbul: Espas sanat
- Altınkaynak, M. (2011) Modern sanatta kaligrafik yansımalar. Yüksek lisans tezi, Atatürk Üniversitesi, Erzurum.
- Becer, E. (2009) İletişim ve grafik tasarım. Ankara: Dost
- Becer, E. (2010) Modern ve yeni tipografi. Ankara: Dost
- Bringhurst, R. (1999) The elements of typographic style. Washinton: Point
- Freches, J. (?), Toulouse – Lautrec Scenes Of The Night. New York: Abrams
- Gümüştekin, N. (2013) Rengin bir grafik tasarım ürünü olarak afişe katkısı: tarihsel bir inceleme. Yedi Sanat, Tasarım ve Bilim Dergisi, Kış, 35-50
- İdacıtürk, E. (2011) Uluslararası tipografik tasarım üslubunun günümüz İsviçre tasarımına etkileri. Yüksek lisans tezi. Dokuz Eylül Üniversitesi, İzmir.
- Jean, G. (2001) Yazı isanlığın belleği. İstanbul: Yapıkredi
- Keleşoğlu, B. (2008) Grafik tasarımda tipografinin sesi, sesin tipografisi. Yüksek lisans tezi, Anadolu Üniversitesi, Eskişehir.
- Köksal, K. (2014) Türkiye'deki kültürel afişlerin tipografik açıdan incelenmesi. Yüksek lisans tezi, İstanbul, Arel üniversitesi
- Lupton, E. (2015) How posters work. New York: Cooper Hewitt
- Meggs, P. (2012) Meggs history of graphic design. Hobaken: J. Willey
- Önder, H. (2015) Modern algıda kaligrafi. Yüksek lisans tezi, Atatürk Üniversitesi, Erzurum.
- Raye, R., Strassburger, M. (2008), Modern dog. San Francisco: Chronicle Books LLC
- Sarıkavak, N. (2004) Çağdaş tipografinin temelleri. Ankara: Seçkin Yayıncılık
- Selamet, S. (1995) Grafik tasarım ögesi olarak tipografi. Yüksek lisans tezi, Anadolu Üniversitesi, Eskişehir.
- Twemlow, A. (2011) Grafik tasarım ne içindir. İstanbul: Yem
- Heller, S. (1998) Graphic style from victoria to post modern. London: Thomas and hutson
- Harris, D. (1995) The art of calligraphy. Britain: Darling kindarsley
- Uçar, T. (2004) Görsel iletişim ve grafik tasarım. İstanbul: İnkılap
- Ünalın, H. (2001) Modernizmi hazırlayan sanat hareketlerinin afiş tasarımına etkileri. Yüksek lisans tezi, Anadolu üniversitesi, Eskişehir.

RESİMLERİN LİSTESİ

Resim 1.1 : İhap Hulusi Görey (?), Ev Kadını.

<http://www.g-alleryrooms.com/uploadedfiles/ihaphulusi2.jpg> (Erişim: 3 Nisan 2017)

Resim 1.2: Sarp Sözdinler, 2016, Çifte Kör. <http://www.sarpsozdinler.com/> (Erişim: 3 Nisan 2017)

Resim 2.1: Henri Toulouse – Lautrec, 1891, Moulin Rouge,

Freches, J. (1994), Toulouse – Lautrec Scenes Of The Night, New York: Abrams s.57

Resim 2.2: Xevier Mula, 2015, Dans Festivali Afişi.

<https://xaviermula.com/2015/06/19/dance-festival-poster/> Erişim: 11 Nisan 2017

Resim 2.3: Nenad Czil, 2013, Maribor Theatre Festival, Maribor Tiyatro Festivali.

<https://www.behance.net/gallery/7137383/Maribor-Theatre-Festival> Erişim Tarihi: 23 Eylül 2018

Resim 3.1: FT Marinetti, Poem by Marinetti,

http://library.rit.edu/cary/sites/library.rit.edu.cary/files/cc2011512_marinetti_3550.jpg Erişim: 4 Nisan 2017

Resim 3.2: Non-Verbal Club tasarım stüdyosu, 2012, “Guimaraes Jazz” caz festivali afişi,

<https://www.behance.net/gallery/2684869/GUIMARES-JAZZ-2011-POSTERS> Erişim: 4 Nisan 2017

Resim 3.3: Robert Massin, 1966, Kel Şarkıcı.

<https://s-media-cache-ak0.pinimg.com/originals/72/96/ef/7296ef00e7231c880f7237bc60421ea6.jpg>
Erişim 5 Nisan 2017

Resim 3.4: AIGA, 2008, Oy Verme / Dont Vote.

Raye, R., Strassburger, M. (2008), Modern dog, San Francisco: Chronicle Books LLC 85 s.

Resim 3.5: Robert Massin, 1966, Kel Şarkıcı.

<https://salwahjoonus.files.wordpress.com/2012/10/robert-massin-word-21.jpg> Erişim tarihi: 8 Nisan 2017

Resim 3.6: Erman Yılmaz, 2015, Mural İstanbul

<http://www.ermanyilmaz.com/> Erişim tarihi: 5 Nisan 2017

Resim 3.7: Erman Yılmaz, 2015, Çürüme

<http://www.ermanyilmaz.com/> Erişim tarihi: 5 Nisan 2017

Resim 3.8: Anonim, 1895, Sergi Afişi

Heller, S. (1998) Graphic style from victoria to post modern, London: Thomas and hutson 32s.

Resim 3.9: Oleg Moroviç, 2014, Müzik ve Sanat Festivali Afişi

<https://www.behance.net/gallery/28975559/Arme-7> Eriřim tarihi: 18 Nisan 2017

Resim 3.10: Brendon O'Dwyer, 2018, Sanat Haftası Afiři, Art and Design Week Poster .

<https://www.designspiration.net/save/115741946878/> Eriřim Tarihi: 6 Ekim 2018