

GELENEKSEL AFYONKARAHİSAR EVLERİNDE CEPHE DÜZENLEMELERİ

FAÇADE DESIGNS IN TRADITIONAL AFYONKARAHİSAR HOUSES

Osman KUNDURACI *
Nurcan BAHARGÜLÜ **

Öz

Türkler; başta Anadolu olmak üzere gittikleri her bölgenin şartlarına uygun ve kendilerine özgü nitelikli konutlar inşa etmişlerdir. Bu evler insanların fiziksel ölçülerine uygun, işlevsel ve estetik değerleriyle bir bütün halinde ortaya konulmuştur.

Ege Bölgesi'nin İç Anadolu sınırında yer alan Afyonkarahisar, bu konumuyla Marmara ve Orta Anadolu bölgelerini Ege ve Akdeniz bölgelerine bağlayarak doğu ile batı, kuzey ile güney arasında bir köprü görevi üstlenmiştir. İç Anadolu'ya daha yakın olmasına rağmen sosyal, kültürel, ekonomik, sanat ve mimarlık açısından Ege ile Orta Anadolu'nun sentezi durumundadır.

Afyonkarahisar eski kent dokusu içinde kalan ve çoğu tescilli Geleneksel Afyonkarahisar evleri daha çok Afyonkarahisar kalesinin eteklerinde ve Ulu Caminin etrafında toplanmıştır. Geleneksel Afyonkarahisar evleri genellikle iki ve üç katlı olarak inşa edilmiştir.

Evlerin yan yana dizilmesi ve girişlerinin çoğunun sokağa bakması derinlik duygusunu artırmaktadır. Bu bağlamda Geleneksel Afyonkarahisar evlerinin kendine özgü cephe mimarisi ve buna bağlı olarak süsleme anlayışı bulunmaktadır.

Özellikle evlerin giriş düzenlemeleri, saçakları, pencere ve kapı tasarımları, elibelindeler ile diğer taşıyıcı elemanlar ve katları belirleyen ahşap hatıllar cepheyi hareketlendiren unsurlardır. Ayrıca bu evlerin çatı seviyesinde cihannümalarının olması, pencerelerdeki ferforje ve ahşap kafesler, bazı elibelindelerdeki yürek motifleri, madeni kapı kolları ve tokmakları ile de kendine özgü tasarımları dikkat çekicidir.

Bu yüzden Geleneksel Afyonkarahisar evleri yakın çevresinde bulunan diğer evlerden farklı tasarım ve süslemeleriyle özgün örneklerdir. Bu çalışma ile Geleneksel Afyonkarahisar evlerinden sadece merkezde bulunan sınırlı sayıda örnek ele alınmıştır. Ulu camii çevresindeki cadde ve sokaklardan seçilen bazı evler incelenmiştir. Bu örnekler kendi içinde gruplandırılarak fotoğraflar ve çizimler ile desteklenerek Geleneksel Afyonkarahisar evlerinin Türk sivil mimarisindeki yeri ve önemi ortaya konmaya çalışılmıştır.

Anahtar Kelimeler

Afyonkarahisar, ev, cephe, mimari, süsleme.

* Prof. Dr., Selçuk Üniversitesi Edebiyat Fakültesi, Sanat Tarihi Bölümü, Kampüs/ Konya, okunduraci@selcuk.edu.tr

** Arş.Gör., Selçuk Üniversitesi Edebiyat Fakültesi, Sanat Tarihi Bölümü, Kampüs/ Konya, nurcan.bahargulu@selcuk.edu.tr

Abstract

Turks built houses suitable for every region's conditions they lived and their own unique characteristics, especially in Anatolia. These houses are put together as a whole with their functional and aesthetic values, which are suitable for people's physical measurements.

Afyonkarahisar, located on the Central Anatolia border of Aegean Region, due to its location has served as a bridge between the east and west and between the north and the south by linking the Marmara and Central Anatolia regions to the Aegean and Mediterranean regions. Despite being closer to the Central Anatolia, it is a synthesis of Aegean and middle Anatolian culture in terms of social, cultural, economical, art and architecture.

Located in the old Afyonkarahisar urban texture and most of which registered traditional Afyonkarahisar houses are mostly located on the skirts of the Afyonkarahisar Castle and around the Great Mosque. Traditional Afyonkarahisar houses were generally built on two or three floors.

The sense of depth is increased, since houses are laid together and most of the entrances are located in street side. In this context, Traditional Afyonkarahisar houses have their unique facade architecture and therefore unique ornamental concept.

Entrance designs of houses, eaves, window and door designs, bracket supports and other bearing elements and wooden bond timbers that specify floors are the elements which enliven facades. In addition, these houses unique designs are remarkable with roof-level belvederes, metalwork or wooden window cages, heart motifs on some bracket supports, metal door handles and knobs.

Thus, Traditional Afyonkarahisar houses are unique examples with their different designs and decorations from other houses in the immediate vicinity. In this study, only a limited number of samples from the traditional Afyonkarahisar houses are chosen. Houses, that are selected from main roads and streets around the Great Mosque, have been examined. These samples are categorized within themselves, supported with photographs and drawings try to reveal the place and importance of Traditional Afyonkarahisar houses in Turkish civil architecture.

Keywords

Afyonkarahisar, house, facade, architecture, ornament.



GİRİŞ

Anadolu'da Türk kimliğini ortaya koyan mimarlık örneklerinden Geleneksel Türk evi; kaynağının dayandırıldığı, Orta Asya'dan getirilen ve konar-göçer hayatın bir parçası olan "taşınabilen mekân" düşüncesinin bir ürünü şeklindeki topak evdir.

Anadolu'da biçimlendirilen Türk evinin kaynaklarına bu açıdan bakılınca, yüzyıllarca süregelen bir yaşama geleneğinin, ilkeleri, kavramları ve biçimleri ile bağlantılı olduğu görülmektedir.

Bu bağlamda bakıldığında ilginç mekân düzenlemesi ile özellikle odaları, iç düzeni ve teknolojik yapısı ile kolayca kurulup sökülebilen ve taşınan çadırların önemli izleri görülmektedir.

Türkler, Anadolu'ya geldikten sonra göçebelikte kullandıkları bu çadırları, zaman içinde genişleterek bir aileyi barındıracak biçimde sofa ve odalara dönüştürmüşlerdir.

Göçerlik döneminden gelen alışkanlıklarla, oda çadıra, sofa ise ortak kullanım alanı ile eşdeğer hale gelmiştir. Oda tek başına bir ev gibidir. Aile bireylerinin hep beraber yaşadığı, ısındığı, yemek pişirdiği, yemek yediği, dinlendiği, yıkandığı, uyuduğu bir mekândır. Bu işlevleri yerine getirecek her türlü sabit ve hareketli donatıya sahiptir.

Afyonkarahisar bulunduğu coğrafi konum sebebiyle karasal ikliminin karakteristik özelliklerini taşır. Yazlar çok kısa, kışlar ise uzun sürmektedir. Bu sebeple, günlük yaşamın büyük kısmı kapalı mekânlarda geçmektedir. Bu bölgelerde açık avlu kültürü oluşmamıştır.

Avlulu evlerin yaygın olduğu sıcak bölgelerde hava sıcaklıkları insanların havadar ve açık mekânlarda yaşamalarına olanak sağlamaktadır. Bu bölge insanları evde geçirdikleri zamanın büyük bir bölümünü evlerinin önünde yer alan avlularında geçirmektedirler. Afyonkarahisar gibi yerleşim bölgelerinde ise böyle bir gereksinim yoktur ve bu bölgelerde avlulu ev sayısı yok denecek kadar azdır.

İncelenen bazı Afyonkarahisar evlerinin cephe düzenlemelerinde "Cihannüma" yer almaktadır. Günlük kullanımdan uzak olan bu bölüm zeminden bağımsız bir biçimde görünse de konutların dış görünümüne anıtsal bir görünüm kazandırmaktadır.

Bu anıtsallık cihannümanın cepheye estetik değer katması açısından önemlidir. Bazı evlerin cihannüma önlerinde yer alan üçgen alınlıklı, ahşap sarkıtlı süslemeli balkonlar yapıya zenginlik kazandırmıştır.

Afyonkarahisar evlerinde bulunan sofa ve oda çıkmaları cepheye estetik bir değer kazandırmıştır. Çıkmalar, yer kazanmak ve manzaraya yönelik yapıldıkları için, üst kat sofa ve odaların alt bölümleri boş bırakılarak dışarıya taşınmıştır. Çıkmalar; düz ve çokgen şeklindedir. Az da olsa testere dişi şeklinde olanlarda vardır. Çıkmalar ahşap payandalarla desteklenmiş ve bazen düz bazen de "S" formunda yapılmışlardır.

Geleneksel Afyonkarahisar evleri içinde incelediğimiz on üç adet örnekten yedisine sokağa bakan cephede bulunan taş basamaklı merdivenler ile giriş sağlanırken, diğer altı eve doğrudan caddeye veya sokağa açılan kapılardan girilmektedir.

Evlerin cephe tasarımları tanımlanırken yukarıdan aşağıya doğru çatıdan başlayıp zemin kata kadar bütün yapı ve süsleme elemanları farklı başlıklar altında değerlendirme yoluna gidilmiştir.

1. GELENEKSEL AFYONKARAHİSAR EVLERİNİN CEPHE ELEMANLARI

1.1. Üst Örtü Elemanları

Geleneksel Afyonkarahisar evlerinde iki tür üst örtü uygulaması görülmektedir. Bunlar genellikle dört omuzlu kırma çatı ve tek omuzlu beşik çatı uygulamasıdır. Sayıları az da olsa tek eğimli çatılara da rastlamak mümkündür. Dört omuzlu kırma çatılar daha çok köşe evlerde ve avlulu, en az iki ve üç cephesi açık olan evlerde görülmektedir.

İncelediğimiz örnekler arasında dört omuzlu kırma çatı uygulamasından on örnek bulunmaktadır. Bunlar; 495 ada 5 nolu parseldeki ev, 211 ada 1 nolu parsel, 503 ada 1 nolu parsel, 497 ada 5 nolu parsel, 490 ada 12-13 nolu parsel, 498 ada 7 nolu parsel, 497 ada 7 nolu parsel, 515 ada 32 nolu parsel, 493 ada 5 nolu parsel, 200 ada 7 nolu parsel nolu evlerdir (Çiz.1,2,3,4,6,7,8,10,11,13; Res.1,3,6,7,8,10,13,15,16,19,20). İncelenen evler arasında üç tanesi 489 ada bulunan ev, 495 ada 12 parsel, 498 ada 8 nolu parsel nolu evler beşik çatılıdır (Çiz. 5,9,12; Res.9,14,12). Kırma çatı örtülü bu evlerde alaturka ve marsilya tipi kiremitler kullanılmıştır.

Afyonkarahisar evlerinin çatılarına da odalar yapılmış olup bu uygulama yaygın olarak da görülmektedir. Çatılarda Ahşap iskelet duvar üzerine yastık kirişler yerleştirilmiş ve bu kirişlerin üzerine babalar dikilerek çatı makası oluşturulmuştur. Mertekler üzerine 18mm. kalınlığında 15-20cm. genişliğinde kiremit altı tahtası çakılarak yapılmaktadır (Sel, 2001:435).

1.1.1. Bacalar

Geleneksel Afyonkarahisar evlerinde bacaların yapılan restorasyon çalışmaları sonucunda değişikliğe uğradığı görülmektedir. Her evde bir ya da iki adet baca bulunmaktadır. Geleneksel olmayan bu bacalar tuğla malzeme ile örülü alt kısımları ince uzun dikdörtgen formlu üst bölümü yani tüteklik kısmı dar ve kısa tutulmuştur. İncelenen on üç ev örneğinde aynı baca formu kullanılmıştır.

1.1.2. Çatı Pencereleri

Çatı pencereleri çatının yapım tekniğine bağlı olarak inşa edilmiştir. Eğer üst örtü beşik çatı ise kendiliğinden oluşmuş üçgen alınlık diğer çıkmaların üzerinde bağımsız beşik çatıların oluşturduğu üçgen alınlıklar şeklindedir.

İncelenen örneklerde çatının şekline bağlı olarak üçgen alınlık üç örnekte bulunmaktadır. Bunlar; 503 ada 1 nolu parsel, 497 ada 5 nolu parsel, 489 ada bulunan evlerdir (Çiz.3,4,5; Res.6,8,9). Ayrıca çatılarda yer alan oda pencereleri farklı tasarımlarıyla dikkat çekmektedir.

503 ada 1 nolu parsel ve 489 ada bulunan evlerin çatı odalarındaki orta bölümde yer alan iki adet dikdörtgen formlu pencere mevcuttur (Çiz.3,5; Res.6,9). Bu pencerelerin her iki yanında kare ve baklava dilimli küçük ışıklıklar bulunmaktadır. Bu gruba giren pencerelerin hem çatı odasını hem de çatı katındaki boşlukları aydınlatmak amacıyla yapıldığı bilinmektedir.

1.1.3. Cihannümalar

Afyonkarahisar evlerinin çoğunda genel olarak çatı odaları bulunmaktadır. Çatı katı uygulamalarında cihannüma; konutun genel çatı düzeninden bağımsız ve kendine ait çatısı olan mekân biçiminde yapılmıştır. Bu çatı odaları ön cepheden arka cepheye kadar uzanmaktadır. Bazı çatı odalarının önü kemerli balkon şeklinde düzenlenmiştir. Çatı odalarının

alt kısımları ahşap çıtalar ile kaplanmıştır. Evlerin girişlerine göre düzenlenen bu odalar genellikle giriş aksları ile aynı hizada yapılmaya çalışılmıştır.

Afyonkarahisar evlerinde bu bölüme genellikle çatı odası, yazlık ve cihannüma gibi isimler verilmektedir (Öztank,2005:26). Çatı odası ismiyle kullanılan bu evlerden iki örneğimiz bulunmaktadır. Bu örnekler 495 ada 5 nolu parseldeki evin ön kısmı kapalı tasarlanırken, diğer örneğimiz olan 211 ada 1 nolu parseldeki evin önü balkon şeklinde açık olarak yapılmıştır (Çiz.1,2; Res.1,3).

495 ada 5 nolu parseldeki örneğimizin cihannüması dikdörtgen formlu olup dört cephesi de kapalıdır (Çiz.1; Res.1). Ön cephesindeki üçgen alınlık içinde dikey dikdörtgen formlu iki adet penceresi bulunmaktadır. Pencereler iki bölümlü olarak yapılmıştır. Alt bölümler sabit üst bölümler ise çift kanatlı ve açılabilir şekildedir. Yan cephelerde yer alan pencereler ise ahşap kepenkler ile kapatılmıştır.

211 ada 1 nolu parseldeki evin ise dikdörtgen formlu olan cihannümasının önü Tahtaboşlu olup ön ve yan cephelerden çok sayıda pencereler ile aydınlatılmaktadır (Çiz.2; Res.3). Açık olan ön bölümün ahşap korkulukları torna işi olup boğumlu olarak yapılmıştır. Ortada bir kapı ve kapının her iki yanında birer adet dikey dikdörtgen formlu pencere bulunmaktadır.

1.1.4.Saçaklar

Yapılarda saçakların görevi alt kısımlardaki duvarı yağmur ve kar sularından korumaktır. Akan suların saçakların uçlarından sızıp duvara çarpmasını önlemek için saçaktan su olukları yapılmıştır. Bu su olukları ise özgün olmayıp plastik borular yardımıyla suyun caddeye akmasını sağlamaktır.

Kırma beşik çatı şeklindeki incelediğimiz örneklerde saçaklar ahşap malzemeden yapılmıştır. Saçaklar alttan çakma çatı uzantısı ahşap çıtalar ile kaplıdır. Saçaklar yapılardan farklı ölçülerde dışa taşkın yapılmışlardır.

İncelediğimiz Afyonkarahisar evlerinde saçaklar düz ve üçgen alınlık şeklindedir. 497 ada 7 nolu parseldeki evin alın tahtasının uçlarının adeta dantel görünümlü ve testere dişli şeklinde tasarlanmıştır (Çiz.8; Res.13). Diğer örneklerimizde ise daha çok düz saçaklar kullanılmıştır. Saçaklardaki bu uygulamalar üst örtüye bağlı olarak ortaya çıkmıştır. Bazı evlerin saçaklarında ise saçak uçları duvara doğru hafif eğimli ahşap çıtalı olarak yapılmıştır.

1.2.Yapı Elemanları

1.2.1.Duvar Örgü Sistemleri

Evlerin temel duvarları moloz veya kesme taş ile yapılmıştır. Genellikle temel duvarları toprak seviyesine kadar moloz taş, toprak seviyesinden su basman seviyesine kadar kesme taştan yapılmıştır. Taşın yanında ahşap ve kerpiç malzemeye de yer verilmiştir.

Afyonkarahisar evleri, su basman seviyesine kadar kesme taştan inşa edilirken, üst beden duvarları ve esas yaşama katına kadar tamamı kesme taştan kâgir olarak inşa edilmiştir. Evlerin zemin katları ve üst katları genellikle ahşap karkas olarak yapılarak araları kerpiç ile doldurulmuş ve üzerleri sıva ile kaplanmıştır. Hımış yapı tekniğinde yapılmış olan bu evlerin dışında bazı evler bağdadi tekniğinde yapıp üzeri sıvalıdır.

Genel olarak Afyonkarahisar evlerinde duvarlar taş, ahşap çatkılı ve arası kerpiç dolgulu veya ahşap çatkı üzerine bağdadi sıvalı olarak yapılmıştır.

1.2.2. Taşıyıcı Elemanlar

1.2.2.1. Konsol, Payanda ve Elibelindeler

Destek elemanları içinde değerlendirdiğimiz konsol, payanda ve elibelindeler konutlarda saçak veya çıkmaları desteklemek için kullanılmaktadır. Bunlar taşıyıcı özelliklerinin olması yanında cephenin estetik görünümüne de katkı sağlamaktadır.

Konsollar, çıkmayı desteklemek amacıyla döşemelerin cephe yüzeyi dışına uzatarak duvar ile çıkma tabanı arasında doğrusal ve eğrisel hatlardan oluşan üçgen veya benzeri taşıyıcılar cephenin diğer elemanlarıdır.

Afyonkarahisar evlerinde ahşap elibelindeler yoğunluktadır. İncelediğimiz on üç evin iki tanesinde taşıyıcı olmanın yanında süslemeli olarak kullanılırken on bir tanesi ise sadece fonksiyonel eleman olarak kullanılmıştır.

İncelenen örneklerden 211 ada 1 nolu parsel ve 489 ada bulunan evdeki cihannüma ve çatı odasının taşıyıcı unsurları olan elibelindeler fonksiyonel olmanın yanında estetik amaçlı olarak yapılmıştır (Çiz.2,5; Res.3,9).

Bunlardan sadece fonksiyonel eleman olarak yapılan on bir adet örneğimizde mevcuttur. Bunlar evlerin bazen oda çıkmasını bazen de sofa çıkmasını taşımaktadır. Köşe başında yer alan evlerin taşıyıcıları normal çıkmalara göre sayıları fazladır. 490 ada 12-13 nolu parseldeki örneğin köşe başında yer almasından dolayı çıkmayı beş adet elibelinde taşımaktadır (Çiz.6; Res.10-11). Ortada yer alan elibelindenin her iki yüzünde kalp motifi işlenmiştir. Ayrıca 497 ada 7 nolu parsel ve 495 ada 12 parsel, 515 ada 32 nolu parsel, 493 ada 5 nolu parsel, 200 ada 7 nolu parseldeki ev örneklerinin taşıyıcıları da elibelinde şeklindedir. (Çiz.4,8,9,10,11,13; Res.8,14,15,16,17,20).

Cadde üzerinde bulunan bir başka örneğimiz olan 498 ada 7 nolu parseldeki evin taşıyıcıları ise konsol şeklindedir. (Çiz.7; Res.19). Ayrıca 493 ada 5 nolu parseldeki evin girişin solunda yer alan odanın taşıyıcıları elibelindeler iken, sağ bölümde yer alan odanın ise konsoldur (Çiz.11; Res.16).

1.3.Kat Silmeleri ve Kartuşlamalar

Kat Silmeleri

Konutların kat ve mekân kurgusunda dikkat çeken özellik katlar arasındaki sınırları belirleyen silmelerdir. Bunlar ise dikey veya yatay ahşap silmeler ile taş malzemeyle yapılan silmeler olup cepheye estetik değer katan elemanlardır.

İncelenen örneklerin cephelerinde bodrum ve üst katları ayıran yatay ve dikey silmeler mevcuttur. Genellikle ahşap malzemedeki yapılan bu silmeler düz bir hat şeklinde tasarlanmıştır. Yatay da kullanılan bu ahşap hatların bağlayıcı ve kenetleyici bir etkiye sahip olduğu için evleri sağlamlaştıran bir özelliği de vardır.

Taş malzeme ile yapılan duvarlardaki üzerinde ahşap hatlar aynı zamanda görsel bir etki yarattığı için duvar yüzeyinde sıvanmadan bırakılmaktadır. Bu özelliği ile de cepheye hareketlilik katarak süsleme unsuru olarak kullanılmaktadır. Ayrıca cephede bulunan çıkma ve silmelerinde bu belirginliği artırmaktadır.

Evlerin dış cephesini hareketlendiren bu silmeler; pencerelerin pervazlarında, kapıların üst eşiği ve sövelerinde, cihannümaları çevreleyen üçgen alınlıklarda sıkça kullanılmıştır.

İncelenen örneklerin tamamında bu tarz silmeler mevcuttur. Ancak bazı evlerde ise zemin (bodrum) katın üst kata geçişlerinde profilli taş silmeler mevcuttur. Bunun en güzel örneğini 211 ada 1 nolu parseldeki evde görmekteyiz (Çiz.2; Res.3). Saçaklarında kademeli silmeler bulunan 503 ada 1 nolu parsel örneğimiz de ise diğer örneklerden farklıdır (Çiz.3; Res.6-7).

Kartuşlamalar

Kartuş; kapı ve pencere etrafını çevreleyen taş veya ahşap malzeme ile yapılan bir tür süsleme şeklidir.

Kartuşlamalar geleneksel Afyonkarahisar evlerinde zemin katın kapı ve pencerelerinde yer alan üst eşik ve sövelerinde görülmektedir. Genellikle iki katlı evlerin zemin katlarında bu tarz uygulamalarla karşılaşırız.

Zemin kat pencereleri kemerli kesme taş taklidi söveler ve lentolarında kilit taşı şeklinde düzenlenmiştir. Genellikle düzgün kesme taş şeklindeki bu süsleme kompozisyonlarına kapıların lento ve sövelerinde de rastlamaktayız. Bu tarz süsleme uygulamaları evlerin cephesine farklı bir zenginlik katmaktadır.

İncelediğimiz örnekler arasında üç evde kartuşlu tasarımlar görülmektedir. Bunlardan taştan yapılanlar daha çok zemin katlarda, ahşaptan olanları ise üst katlarda uygulanmaktadır.

Örnekler arasında bulunan 211 ada 1 nolu parseldeki evin zemin kat pencereleri küçük ölçekli olup söve ve lentoları kesme taş taklidi şeklinde yapılmıştır (Çiz.2; Res.3-5).

Bir diğer örneğimiz ise 490 ada 12-13 nolu parseldeki evin köşe çıkmasındaki duvar üzerinde bulunan ahşap çerçeveli kartuşlamalardır (Çiz.6; Res.10-11). Çıkmanın her iki cephesindeki pencereler dikey dikdörtgen formu olarak tasarlanmış ve pencerelerin dışında kalan yüzeyin alt kısımları ahşap kartuşlu panolar şeklinde tasarlanmıştır.

Evin ara sokağa bakan oda çıkmasının cephesinde de iki adet dikey dikdörtgen formu pencere olup altlarında ahşap çıtalar ile çevrili kartuşlamalar bulunmaktadır.

Afyonkarahisar evlerinden bir diğer örnek ise 493 ada 5 nolu parselde bulunan evin zemin kat girişinin sağ ve solunda birer adet kare formu pencere yer alır (Çiz.11; Res.16). Kare formu bu pencerelerin etrafı taş malzeme ile kartuşlanmıştır. Caddeye doğrudan açılan bodrum kat giriş kapısı ahşaptan ve tek kanatlı olarak yapılmış olup kapının lento ve söveleri kesme taş taklidi duvar örgülü olarak kartuşlanmıştır.

Genellikle Afyonkarahisar evlerinin zemin katlarındaki kartuşlamalar taştan yapılmış olması daha dayanıklı olması nedeniyle tercih edilmiştir. Ahşap panolar ile yapılan kartuşlamalar daha çok üst katlarda ve tamamen cepheyi hareketlendirmeye yönelik tasarlanmıştır.

1.4.Kat Durumu

Afyonkarahisar evleri genellikle bitişik nizamda inşa edildikleri için iki ya da üç katlı olarak yapılmıştır. Nadiren de olsa tek katlı ve avlulu evlere de rastlanmaktadır.

Çalışmamızda ele aldığımız örnekler toplamda on üç adet olup, bunlardan bir tanesi tek katlı, yedi tanesi iki katlı, beş tanesi ise üç katlı olarak inşa edilmiştir.

İncelenen örnekler arasında bulunan bazı evlerin zemin katları konut (normal oturma katı) veya dükkân olarak kullanılmaktadır. Bunlardan dokuzunun zemin katı konut olarak faaliyet

gösterirken dört tanesinin zemini ise dükkân olarak kullanılmaktadır.

Bu evler bitişik düzende yapılmış olduklarından genellikle tek veya iki cepheli olarak tasarlanmıştır. Evlerin ön cepheleri sokağa, arka cepheleri ise iç bahçe ya da avluya bakmaktadır. Köşe başlarında bulunan evlerin cephelerinin her ikisi de sokağa yönelmiş olarak yapılmıştır.

Tek Katlı Evler

Tek katlı olan evlerin girişleri geriye doğru çekilerek merdivenli girişler şeklinde düzenlenmiş olup cadde ve sokağa bağlanmaktadır. Sokak kapısından girildiğinde taşlık adı verilen zemini taş döşeli üstü kapalı bir mekân yer alır. Bu mekânlar depo, kiler, mutfak, çamaşırılık, odunluk ve ahır gibi işlevlere sahiptir.

211 ada 1 nolu parselde yer alan evin zemini kısmen bodrum kat gibi görülmektedir. Çünkü evin bulunduğu arsa eğimli bir topografyaya sahip olduğundan sokağın batı ucu su basman seviyesinde iken doğu ucunda zemin kat oluşturmaktadır. Bu yüzden örneğimiz tek katlı evler grubuna girmektedir. Üst kat ise oturma katı olarak düzenlenmiştir. İncelediğimiz örnekler arasında tek katlı olan tek örneğimizdir (Çiz.2; Res.3-5).

İki Katlı Evler

Afyonkarahisar evlerinin çoğu iki katlı olarak düzenlenmiştir. İkinci kat şeklinde tanımladığımız bölüm aslında evin birinci katıdır. Bu grupta yedi adet örneğimiz olup bunlar 495 ada 5 nolu parseldeki ev ve 503 ada 1 nolu parsel, 489 ada bulunan ev, 495 ada 12 parsel, 493 ada 5 nolu parsel ve 200 ada 7 nolu parselde bulunan evler bu düzende inşa edilmiştir (Çiz. 1,3,5,9,11,13; Res. 1,6,9,14,16,20).

Bunlardan bir tanesinin üst katı konut şeklinde kullanılırken zemin katı ticari amaçlı olarak hizmet vermektedir. Diğer altı örneğimizin ise hem zemin katı hem de birinci katları konut olarak kullanılmaktadır.

Bu bölümde yer alan örneklerimizin tamamının girişleri orta aksta bulunmaktadır. Evlerin girişleri cadde ve sokaktan içeriye doğru çekilip, zemin katlara doğrudan girilirken üst katlara ise içeride yer alan merdivenler aracılığı ile giriş sağlanmaktadır.

Üç Katlı Evler

İncelenen bu örneklerden beş evin üç katlı olduğu tespit edilmiştir. Bu evler zemin kat, ara kat ve üst kat şeklinde düzenlenmişlerdir.

Geleneksel Türk evlerinde olduğu gibi asıl yaşama katı en üst kat olup zemin kat ile ara katlar kışlık kat olarak kullanılmaktadır.

İncelenen örneklerin zemin katların bazıları konut olarak kullanılırken bazıları ise ticari amaçlı dükkân olarak hizmet vermektedir. Zemin katları dükkân, üst katları konut olarak kullanılan 497 ada 5 nolu parsel, 490 ada 12-13 nolu parsel, 498 ada 7 nolu parsel, 497 ada 7 nolu parsel nodaki evlerdir. (Çiz.4,6,7,8; Res.8,10,12,13). Hem zemin katı hem de üst katı konut olarak kullanılan tek örnek ise 498 ada 8 nolu parsel yer alan evdir (Çiz.7; Res.19).

Üç katlı evler grubunda incelediğimiz örnekler genellikle sokak köşelerine inşa edilmiştir. Bazı evlerde konumdan faydalanarak özellikle dükkânlar tam köşeye yerleştirilmiştir.

Evlerin üst kata giriş merdivenleri sağ ya da sol köşelerde bulunmaktadır. Girişi orta aksta

olan tek örnek 498 ada 8 nolu parseldeki evdir (Çiz.7; Res.19).

Bazı evlerde dükkânlarla birlikte iki adet girişi olan örnekler de vardır. Bu evlerin ve ya dükkânların girişleri genellikle doğrudan caddeye veya sokağa açılmaktadır.

1.5.Çıkmalar

Çıkmalar cephe düzenini etkileyen en önemli unsurlardan biridir. Afyonkarahisar evlerinde görülen çıkmalar normal ve gönyeli çıkmalar, komple veya köşe çıkmaları şeklindedir. Evlerde genellikle sofa veya odalar; caddeye veya sokağa dikdörtgen biçiminde çıkma yapmaktadır.

Afyonkarahisar evlerinin çıkmaları, fonksiyonelliğinin yanında estetik değer de katmıştır. Bu çıkmaları taşıyan elibelindeler genellikle düz veya "S" formunda ahşaptan yapılmış olup içi dolu veya boş atılmış şekilde yapılmış yürek motifleri ile süslenmiştir.

Çıkmaların sokağa bakan ön cephelerinde genellikle iki, yan cephelerde ise birer pencere yer alır. Ön cephelerde bulunan pencereler dikey dikdörtgen formlu iken, yanlardaki pencerelerin çoğu daha dar ve ince uzun dikdörtgen olarak yapılmıştır.

Üst kat odalarındaki normal çıkmalar bir veya iki yüzü sokağa taşırılarak yapılmış ve birinci kat döşemesini taşıyan kirişlerin uzatılması ile elde edilen konsollarla desteklenmiştir. 503 ada 1 nolu parsel ve 200 ada 7 nolu parselde bulunan evlerin ara sokağa bakan üst kat oda çıkmaları tek yönlü tek cepheli olarak tasarlanmıştır (Çiz.3,13; Res.6-7,20).

Örneklerden yedi tanesinin çıkmaları tek yönlü üç cepheli olarak yapılmış ve bu özellik sofanın her iki yanına yerleştirilmiş oda çıkması veya girişin üzerinde bulunan sofa çıkmasında uygulanmıştır. Bunlar 490 ada 12-13 nolu parsel, 498 ada 7 nolu parsel, 497 ada 7 nolu parsel, 495 ada 12 parsel, 515 ada 32 nolu parsel, 493 ada 5 nolu parsel ve 498 ada 8 nolu parseldeki evlerin çıkmalarıdır (Çiz.6,7,8,9,10,12; Res.10-11,12,13,14,15,16,19).

Bu uygulamaların dışında normal çıkmalar genellikle tek yönlü iki cepheli olarak yapılmıştır. Bitişik nizamda yapılan evlerin çıkmaları da bu şekildedir. 493 ada 5 nolu parselde bulunan evin giriş cephesinin sağında bulunan oda çıkması tek yönlü iki cephelidir. Ayrıca bunun benzerini 200 ada 7 nolu parselde bulunan evin oda çıkmalarında da görmekteyiz (Çiz.11,13; Res.16,20).

Afyonkarahisar evlerinde çok rastlanılan bir başka çıkma tipi ise gönye çıkmalarıdır. Fakat normal çıkmalar kadar yaygın değildir. Bu formda yapılan çıkmalar daha çok köşe başında bulunan evlerde inşa edilmiştir.

Köşe başında yer alan bu evlerin bazı oda çıkmaları ise genellikle iki yönlü dört cephelidir. Bunlar daha çok gönye çıkmalar şeklinde olup konsol ve elibelindeler taşımaktadır. Örneklerimiz arasında 503 ada 1 nolu parsel, 489 ada bulunan ev, 493 ada 5 nolu parseldeki evlerin çıkmaları bu şekildedir.

Çıkmaları taşıyan ahşap elibelindeler ve konsollar genelde düz veya "S" şeklinde olup uçlarında torna işi sarkıtlar bulunmaktadır (Çiz.3,5,11; Res.6-7,9,16-17).

1.6.Pencere ve Parmaklıklar

Pencereler

Afyonkarahisar evlerinde pencereler zemin kat ve üst katlarda farklılıklar göstermektedir. Genellikle zemin kat pencereleri güvenlik açısından daha yüksekte ve demir parmaklıkları olarak

yapılmıştır. Pencerelemler dıř yüzlerine parmaklıđın yanında bazen ahřaptan kafesler de yerleřtirilmiřtir.

Üst kat pencereleri dikey dikdörtgen formlu olup, alt kat pencerelerine göre sayıca fazla olup cepheye simetrik düzen içinde yerleřtirilmiřtir. Bu kat pencereleri yine alt kat pencerelerine göre büyük boyutlu olarak yapılmıřtır. Genellikle pencere genişlikleri 70 cm ile 90 cm. arasında deđiřmektedir. Yükseklikler ise zemin katlarda 120-150 cm. üst katlarda ise 140-180 cm. arasındadır. Yani pencerelerde boyu eninin iki katı (1/2 řeklinde) olarak tasarlanmıřlardır.

Pencereler genellikle iki kanatlı olup yanlara dođru açılmaktadır. Yükseklikleri fazla olan pencereler yatayda iki bölüme ayrılmıřtır. Bu bölümlerin altında kalan kısımların yüksekliđi 50-60cm. üstte kalan kısımların yüksekliđi ise 100-120cm. arasında deđiřmektedir. Pencere dođraması ve kasaları ahřaptandır. Pencerelemler dıř cephesinde ve pencere yüksekliđinin yarısını kapatan ahřap kafesler görölmektedir.

Geleneksel Afyonkarahisar evlerinin zemin kat veya bodrum kat pencereleri az da olsa basık kemerli pencere tipi de yer almaktadır.

Genellikle kesme tařtan veya taklidi řeklindeki bu pencereler cephelere estetik görünüm katmaktadır. 211 ada 1 nolu parselde yer alan evin zemin kat ve bodrum gibi düzenlenmiř bölümlerinde caddeye bakan pencereler küçük ölçekli olup üst eřik ve söveler tařtan yapılmıřtır (Çiz.2; Res. 3). 493 ada 5 nolu parselde bulunan evin zemin kat pencerelerinden bir tanesi kare formlu olup sövesi tařtan yapılmıřtır (Çiz.11; Res.16).

Pencere parmaklıkları

Afyonkarahisar evlerinde görölen kafesler, pencerelerin alt bölümlerini yarıya kadar kapatan sabit bir eleman olarak yapılmıřtır. Bu tür kafes uygulaması dört evde kullanılmıřtır. 489 ada da yer alan evin üst kat pencereleri dikey dikdörtgen formudur (Res.9).

Ara kat ve üst kat pencereleri dikdörtgen formlu olan 497 ada 7 nolu parseldeki evde de benzer uygulama görölür (Çiz.4; Res.8).

Oda çıkmaları üzerinde yer alan üst kat pencereleri alt katlara göre daha hareketli tutulmuřtur. Üst kat pencereleri ikiřerli, üçerli ve dörderli řekilde tasarlanmıřtır. Bu pencerelerde kafesler ince çıtaların kırk beř derecelik açıyla birbirine geçirilmesi sonucu elde edilmiřtir.

Diđer bir örneđimiz ise 493 ada 5 nolu parselde bulunan evdir (Çiz.11; Res.16-17). Evin zemin kat giriřinin sađında ve solunda kare formlu birer adet pencere yer alır. Bu pencerelerden bir tanesi üst kata çıkıřı sađlayan merdivenlerin hizasında bulunmaktadır. Kare formlu olan pencerenin etrafı tař silme ile çevrilmiřtir. Madeni parmaklıkların arkasında yer alan ahřap kafesler pencerelerde iki kademeli bir güvenlik sađlanmaktadır.

Kafesler

Afyonkarahisar evlerinin bazılarında madeni parmaklıkların yanında ahřap kafesler de yapılmıřtır. Bunlar ince ahřap çıtalardan yapılmıř olup bir parmaklık görevinden çok güneřlik görevi görmektedir. Ayrıca tasarım ve kompozisyonlarıyla evlerin cephelerini estetik açıdan hareketlendirmektedir.

Kafeslerin yapımında ahřap bir kasanın iç kısmında yatay ve dikey ahřap çubuklar kullanılmıřtır. Bu çubuklar dikey olarak belirli aralıklarla ve karřılıklı olarak yerleřtirilmesiyle

elde edilmiş ve çubukların ek yerlerine başsız çiviler çakılarak sabitleme işlemi gerçekleştirilmiştir.

Afyonkarahisar evlerinde görülen kafesler genellikle pencerelerin alt bölümlerini yarıya kadar kapatan sabit bir elemanlardır. Bu tür kafes uygulaması sadece dört evde kullanılmış ve en güzel örneği 489 ada bulunan evde görülmektedir (Res.9).

Kepenler

Afyonkarahisar evlerinde zemin katta yer alan dükkân pencerelerinde ve çatı katında yer alan cihannüma pencerelerinde ahşap kepenkleri¹ görmekteyiz.

İncelenen örnekler arasında rastlanılan kepenklerden büyük bir bölümü yerel adıyla "Karakapak²" olarak bilinen düz ahşap kepenklerdir. Bunların yapımı kolay ve kullanışlı olduğu için tercih edilmiş olup yüzeylerinde hiçbir süsleme unsuru bulunmamaktadır.

Ahşap kepenkler üç evde mevcuttur. Bunlardan iki tanesi zemin katta yer alan dükkâna ait, diğeri ise bir evin cihannümasına ait pencere kepenkidir.

495 ada 5 nolu parselde bulunan evin cihannümasının yan cephelerinde yer alan pencereler ahşap kepenklidir. Cihannümada bulunan bu ahşap kepenkler ikişer kanatlı olarak yapılmıştır (Res.1).

Bu kepenkler bazen dükkânlarda açılıp kapanabilen tezgâh tablası olarak da tasarlanmıştır. Örnekler arasında bulunan evlerden 497 ada 5 nolu parseldeki ve 498 ada 7 nolu parselde yer alan dükkânların pencereleri bu tip kepenkler ile kapatılmıştır (Res.8, 12).

1.7.Girişler Düzenlemeleri

1.7.1. Giriş Merdivenleri

Giriş merdivenleri evlerin konumlarına göre değişiklik göstermektedir. Bazı evler köşe başında yer alırken bazıları bitişik nizamda yapılmıştır. İncelenen bu yedi örneğin ortak özellikleri; girişler cadde veya ara sokaktan içeriye doğru çekilmiş olup cephenin orta aksında yer almaktadır. Bu evler, iki veya üç katlı olup sekiz veya dokuz adet taş basamaklı merdivenler ile sağa veya sola kavis yaparak giriş kapısına ulaşılmaktadır.

Dıştan taş merdivenler ile çıkılan örnekler 495 ada 5 nolu parsel, 211 ada 1 nolu parsel, 497 ada 5 nolu parsel, 489 ada bulunan ev, 495 ada 12 parsel, 515 ada 32 nolu parsel ve 493 ada 5 nolu parselde bulunan evlerdir (Çiz.1,2,4,5,9,10,11; Res.1,3,8,9,14,15,16). Bu örnekler, taş basamaklı ve madeni korkuluklu, çeyrek döndükten sonra düz devam eden tek kollu merdivenlerdir. Merdiven korkulukları "S ve C" kıvrımları ile süslenmiştir.

1.7.2.Giriş Kapıları

On üç örneğin dokuzunda giriş kapısı doğrudan caddeye ve ara sokağa açılmaktadır. Diğer dört örneğin giriş kapıları ise caddeden içeriye doğru çekilerek taş basamaklı merdivenler ile evlere giriş sağlanmaktadır.

¹ Kepenk: Dükkân vitrinleri ve pencereleri dış etkilerden korumak için ve güvenlik amacıyla kapatan ahşap kapaklardır. Başka bir ifade ile Dükkanları veya pencereleri korumak için kullanılan her tür ahşap ya da saç kanat (Detaylı bilgi için bkz. Hasol,1995: 253).

² Günay:280; eserde Karakapak, tek parçalı pencere kepenği olarak tanımlanmaktadır.

Bunların içinde yer alan örneklerin zemin katında dükkân kapısı olanlar da bulunmaktadır. 211 ada 1 nolu parsel, 503 ada 1 nolu parsel, 497 ada 5 nolu parsel, 490 ada 12-13 nolu parsel, 498 ada 7 nolu parsel, 497 ada 7 nolu parsel, 493 ada 5 nolu parsel, 498 ada 8 nolu parsel, 200 ada 7 nolu parselde yer alan ev örneklerinin zemin ve giriş kapıları ahşaptan olup, tek ve çift kanatlı olarak tasarlanmışlardır (Res.3,6,8,10,12,13,20).

Bu iki grubun dışında ara sokaktan girilen avlu kapısı olan ve ana caddeden üst kata girişi bulunan tek bir örneğimiz bulunmaktadır. Afyonkarahisar evlerinin girişlerinin çoğunda avlu bulunmamaktadır. 489 ada da yer alan örneğimizde ara sokaktan girilen bir avlu kapısı yer alır (Res.9). Kapısı çift kanatlı ve ahşaptandır. Bu evin avlu kapısı ara sokaktan olup evin asıl girişi ise ana cadde üzerinde içeriye doğru çekilmiş merdivenler ile üst kata çıkış sağlamaktadır. Üst kat kapısı da ahşap ve çift kanatlı olarak yapılmıştır.

Evlerin zemin ve üst kat giriş kapıları kendi içinde farklılıklar göstermektedir. Dükkân kapıları tek kanatlı ahşaptan olup doğrudan cadde ve sokağa açılmaktadır.

Evlerin asıl giriş kapıları bazen zeminde doğrudan sokağa açılırken bazıları ise içeriye doğru çekilerek taş basamaklı merdivenler ile giriş sağlanmaktadır.

Dış cephe kapıları, bahçe kapısı ve asıl eve giriş kapıları ve dükkân kapıları şeklinde gruplara ayrılarak incelenmiştir. Kapılar yapım teknikleri bakımından çakma ve çatma tekniğinde tablalı olarak iki gruba ayrılmıştır. Tablalı kapılar simetrik ve çift kanatlıdır. Tablalılar ikili, üçlü ve beşli olarak yapılmıştır. Kapı üzerinde dikdörtgen ve kareye yakın dikdörtgen formulu tablalar yer alır. Tablalar içinde bazen baklava dilimi şeklinde kazıma motifler görülmektedir.

Avlu ve dükkân kapıları düz ve sade yapılmışlardır. Üst kata giriş kapıları ise çift kanatlı olup kanatları birleştiren biniler bazen burmalı bazen de düz çıta biçimindedir.

1.7.3.Kapı tokmakları ve Gullaplar

Kapı kolları metalden olup tutmalı ve gullap şeklindedir. Kapı kilidinin olduğu bölüm ise zemberek biçiminde tasarlanmıştır.

Herhangi bir mekâna giriş ve çıkışı sağlayan kapılar üstünde yer alan kapı halka ve tokmakları evlerin cephelerinde bulunan girişlerin önemli bir elemanıdır.

Bu halka ve tokmaklar; çevre koşulları, yaşam biçimleri ve kullanıcıların ihtiyaçlarına göre şekillenmiştir. Bu gereksinimlerinin tasarıma yansımaları olarak kapılarda yer alan bu tokmaklar günümüzde kapı zili olarak kullanılmaktadır. Tokmaklar eve gelen insanların kimliğinin belirlenmesinde önemli roller oynamaktadır.

Kapı tokmaklarının esas işlevi kapı tablasına vurulmak suretiyle ses çıkarmaktır. İki madenin karşılıklı gelerek çıkarttığı bu ses, gelen kişinin sesini duyurmak için zil yerine takılmışlardır. Tokmakların bir diğer işlevi çekerek kapıyı açmak veya kapatmaktır. Bu yüzden kapı kolu görevi de yapmaktadır.

İncelenen Afyonkarahisar evlerinde zemberek ve el motifli kapı tokmaklarına da rastlanılmıştır. Bu örnekler arasında 495 ada da bulunan evde el motifli kapı tokmağı yer alırken, beş örnekte ise zemberek ve gullap bulunmaktadır.

Gelen misafire göre ses çıkaran tokmaklar farklı tasarımlara sahiptir. Genellikle kapının sol kanadında erkek eli, sağ kanadında ise bayan eli şeklinde tasarlanıp döküm tekniğinde yapılmıştır. Bunlar işlevsel ve fonksiyonelliğinin yanında estetik değer katması bakımından da önemlidir.

211 ada 1 nolu parselde tek katlı olan evin giriş kapısının kilidi ve kolu zemberekli olup kapı kanatlarını birleştiren binisi torna ile şekillendirilen burmalı süslemeye sahiptir. Zemberek şeklinde yapılan kol boğumlu olarak yapılmıştır (Res.4-5).

489 ada da yer alan evin kapı kolu metalden olup tutmalıdır. Kapı kilidinin olduğu bölüm ise zemberek şeklinde yapılmıştır. Aynı özellikler 495 ada 12 parsel, 493 ada 5 nolu parsel, 498 ada 8 nolu parsel, 200 ada 7 nolu parseldeki evlerin kapılarında da görülmektedir (Çiz.5,9,11,12,13; Res.9,14,16-18,19,20).

495 ada 5 nolu parselde bulunan iki katlı evin üst kat giriş kapısı ahşaptan ve çift kanatlı olup kapı kolu zemberekli ve kapı tokmakları el motifi şeklinde tasarlanmıştır. Kapının her iki kanadında birer el motifi mevcuttur.

Bu ellerden biri erkek diğeri ise bir bayan eli şeklindedir. Bilekten uçları sarkan kıvrımlı bir elbise ile bayan elinin orta parmağında bir yüzük bulunmaktadır. Parmak uçları bir şeyi kavrar şekilde tasarlanmıştır. Diğer örneklerimiz ise günümüz anlayışı ile yapılmış kilit düzeneklerine sahiptir (Çiz.1; Res.1-2).

1.7.4.Kilit ve Mentеше Düzenekleri

İşlevi mekânlar arasında birbirine geçişi sağlayan bu kapıların kolları kilit ve menteşe düzenekleri de dikkate değer elemanlardır. Daha çok dövme demir malzemeden yapılan bu mekanizmaların tamamı benzer şekilde çalışmaktadır.

Evlerin içerisinde kullanılan kilit mekanizmalarının bir muhafaza ile kapatıldıkları ve avlu kapısı mekanizmalarının ise açık bırakıldıkları görülmektedir.

Afyonkarahisar evlerinde kilit türü olarak genellikle *Kapazlama* kilit kullanılmıştır. Sadece bir evde gömme kilit mevcuttur.

Kapazlama ismi verilen bu kilit türü incelenen evlerin hepsinde mevcuttur. Bu kilit türüne bindirme kilit de denilmektedir.

Avlu giriş kapısı bölümünde de belirtildiği üzere Afyonkarahisar ve İlçelerinde tokmak, halka gibi metal aksesuarların yaygın olmadığı görülmektedir. Bölge evlerinin hemen hemen bütün giriş kapıları üzerinde de sadece *zemberek* yer almaktadır. Zembereğin, avlu ve giriş kapılarında olduğu gibi oda kapılarında da tercih edildiği görülür.

İncelenen örneklerde zembereğin yanında bir evin giriş kapısında tokmak, bir başka evin giriş kapısında halka, iki evin giriş kapısında da kulp bulunmaktadır. Bir başka örnekte de el biçimli kapı tokmağı tespit edilmiştir.

Evlerin avlu ve giriş kapılarında menteşe olarak çoğunlukla *piştivan* denilen ve yapraklarından biri kanat genişliğine kancalı, diğer yaprağı da halkalı olan menteşe çeşidi kullanılmıştır.

Çatki tekniğinde yapılmış kapılarda piştivan ve yaprak, çakma kapılarda ise gullap menteşe yaygındır. Oda kapılarında da çoğunlukla yaprak menteşenin kullanıldığı görülmüştür.

DEĞERLENDİRME VE SONUÇ

Çalışmamızda Geleneksel Afyonkarahisar evlerinin cephe düzenlemesi başlığı altında on üç örnek incelenmiştir. Bu evlerin cephe özellikleri ayrı başlıklar halinde detaylı olarak ele

alınmıştır.

Bunlar; Çatı elemanları, yapı elemanları, cephe elemanları ve kat durumları şeklinde belirlenip bu alt başlıkları ile birlikte değerlendirilmiştir.

Afyonkarahisar evleri belirli bir sokak aks üzerine kurulmuştur. İnce uzun ve dar sokaklarda evler yan yana ve karşılıklı bir şekilde düzenlenmiştir. Izgara plan biçimindeki kentin caddelerine açılan ara sokaklarından bazıları çıkmaz sokak şeklindedir.

Evlerin üst örtüleri genellikle dört omuzlu veya tek omuzlu kırma beşik çatılar ile örtülüdür. Kırma çatılar alaturka ve marsilya tipi kiremitler ile kapatılmıştır.

Evlerin çatı pencereleri ise kırma beşik çatıların üçgen alınlık şeklindeki ön yüzlerinin durumuna göre şekillenmiştir. Çatı odalarının pencereleri dikey dikdörtgen formlu olup yan yana ikiyeşer adetten oluşmaktadır. Bu pencerelerin her iki yanında birer adet kare veya baklava dilimi şeklinde ışıklıklar da bulunmaktadır.

Yapılan restorasyonlar sırasında bazı evlerin bacaları değişikliğe uğramış olsa da her evde bir ya da iki adet dikdörtgen formlu taş veya tuğladan yapılmış bacalar bulunmaktadır.

Bazı evlerin çatı katlarında cihannümler vardır. Çatı katı uygulamalarından olan cihannümler konutun çatı seviyesinden yüksek ve bağımsız kendine ait çatısı olan yeni bir mekân olarak tasarlanmıştır. Bazı yörelerde tahtaboş olarak da adlandırılan bu odalar geleneksel Türk evlerinde çatı kat odalarının ön bölümü açık ve bir balkon şeklinde seyirgah gibi düzenlenmiş elemanlardır.

Afyonkarahisar evlerinde genellikle çatılarda buna benzer oda düzenlemelerine yer verilmiştir. Bu odalar bazen ön cepheden arka cepheye kadar uzanmaktadır. Bazen de sadece ön cephede üçgen alınlık içinde yapılmıştır. Evlerin giriş akslarına göre düzenlenen bu odalar girişle aynı hizada bulunmaktadır. Afyonkarahisar evlerinde bu bölüme genellikle çatı odası veya yazlık ismi verilmektedir. İncelenen evlerden sadece iki tanesinde çatı odası tespit edilmiştir.

Evlerin kırma çatılarının ahşap saçakları; beden duvarlarını yağmur ve kar sularından korumakta ve akan suların saçaktan sızıp duvara çarpmasını önlemek amacıyla yağmur olukları ile birlikte tasarlanmıştır. Bu oluklar ise plastik borular yardımıyla suyun caddeye akmasını sağlamaktadır.

Evlerin temel duvarları genellikle moloz veya kesme taştan inşa edilmiştir. Temel duvarları toprak seviyesine kadar moloz taş, toprak seviyesinden su basman seviyesine kadar ise kesme taştan inşa edilmiştir.

Bunların yanında üst katlarda ahşap ve kerpiç malzemeye de yer verilmiştir. Zemin ve üst katlar genellikle ahşap karkas şeklinde araları kerpiç doldurulmuş ve yüzeyleri sıva ile kapatılmış olarak yapılmıştır.

Geleneksel Afyonkarahisar evlerinde duvarlar genellikle taş, ahşap iskeletli ve arası kerpiç dolgulu bağdadi sıvalı duvarlar şeklinde yapılmıştır.

Konsol, payanda ve elibelindeler gibi elemanlar konutlarda saçak ve çıkmayı desteklemesi için kullanılmıştır. Bunlar taşıyıcı özelliklerinin yanında cephenin estetik görünümüne katkı sağlamış olup genellikle ahşaptan yapılmıştır.

İncelenen evlerin cephelerinde bodrum ve üst katları ayıran yatay ve dikey silmeler düz bir şerit şeklinde tasarlanmıştır. Yatayda kullanılan ahşap hatıllar bağlayıcı düz bir şerit şeklinde tasarlanmıştır. Yatayda kullanılan ahşap hatıllar bağlayıcı ve kenetleyici bir eleman olduğu için evlerin duvarlarını statliğini artırmaktadır.

Evlerin dış cephelerini hareketlendiren silmeler ve pencere pervazlarında, kapı lento ve söveleri ile cihannümaları çevreleyen üçgen alınlıklarda da sıkça kullanılmıştır.

Silmeler gibi kartuşlamalar da dış cepheyi hareketlendiren elemanlardır. Kapı ve pencere etrafını çevreleyen pervazlar bir tür süsleme elamanı gibi cephelerde kartuşlar oluşturmaktadır.

Araştırmada incelenen Afyonkarahisar evleri genellikle bitişik nizamda inşa edilerek iki ya da üç katlı olarak yapılmışlardır. Nadirde olsa tek katlı ve avlulu evlere de rastlanılmıştır.

Çalışma kapsamında ele aldığımız örnekler toplamda on üç adet olup, bunlardan birisi tek katlı, yedi örnek iki katlı ve diğer beş ev ise üç katlı olarak inşa edilmiştir.

Bu evlerin bazılarının zemin katında dükkânlar yer almaktadır. Bu dükkânlar imalathane olmayıp daha çok ticari amaçlı mekanlar şeklindedir. Çalışmada yer alan evlerden dokuzunun zemin katında dükkân bulunmaktadır.

Sonuç olarak; Çatısı ve elemanları, katlardaki oda ve sofa çıkmaları, giriş düzenlemeleriyle geleneksel Afyonkarahisar evlerinin cepheleri bölgenin mimarisine uygun malzeme kullanımı ve tasarımlarıyla Türk sivil mimarisi bakımından önemli örnekler olarak gelecek nesillere bırakılması gereken yapılardır.

SUMMARY

Turks built houses suitable for every region's conditions they lived and their own unique characteristics, especially in Anatolia. These houses are put together as a whole with their functional and aesthetic values, which are suitable for people's physical measurements.

Afyonkarahisar, located on the Central Anatolia border of Aegean Region, due to its location has served as a bridge between the east and west and between the north and the south by linking the Marmara and Central Anatolia regions to the Aegean and Mediterranean regions. Despite being closer to the Central Anatolia, it is a synthesis of Aegean and middle Anatolian culture in terms of social, cultural, economical, art and architecture.

Located in the old Afyonkarahisar urban texture and most of which registered traditional Afyonkarahisar houses are mostly located on the skirts of the Afyonkarahisar Castle and around the Great Mosque. Traditional Afyonkarahisar houses were generally built on two or three floors.

The sense of depth is increased, since houses are laid together and most of the entrances are located in street side. In this context, Traditional Afyonkarahisar houses have their unique façade architecture and therefore unique ornamental concept.

Entrance designs of houses, eaves, window and door designs, bracket supports and other bearing elements and wooden bond timbers that specify floors are the elements which enliven façades. In addition, these houses unique designs are remarkable with roof-level belvederes, metalwork or wooden window cages, heart motifs on some bracket supports, metal door handles and knobs.

Thus, Traditional Afyonkarahisar houses are unique examples with their different designs and decorations from other houses in the immediate vicinity. In this study, only a limited number of samples from the traditional Afyonkarahisar houses are chosen. Houses, that are selected from main roads and streets around the Great Mosque, have been examined. These samples are categorized within themselves, supported with photographs and drawings try to reveal the place and importance of Traditional Afyonkarahisar houses in Turkish civil architecture.

KAYNAKÇA

- AKCÜRE, Ülkü (2013), "Türk Evi Çizgisinde Afyonkarahisar Evleri", *Taşpınar Yerel Tarih ve Kültür Dergisi*, Afyonkarahisar, Sayı:10, Haziran, s.53-54.
- ALİAĞAOĞLU, Alparslan (2003), "Afyonkarahisar'da Şehir Morfolojisinin İki Unsuru: Caddesokak Sistemi ve Konutlar", *Coğrafi Bilimler Dergisi*, , 1(2), s.63-83.
- ARSEVEN, Celal Esad (1969), "Kapı Tokmağı", *Sanat Ansiklopedisi*, İstanbul, Cilt:2, s.951.
- BAYTİN, Tulû (1951), *Bacalar Tekniği-Yapısı-Mimarisi ve Türk Yapıcılığında Baca*, İstanbul.
- BİNAN, Muhittin (2000), *Ahşap Kapılar ve Metal Tamamlayıcı Elemanlar*, (3.Baskı), İstanbul: Yem Yayınları.
- ÇAL, Halit (2000), "Afyonkarahisar Şehrinin Kapı Tokmakları", *Vakıf ve Kültür*, Ankara, Cilt:2, Sayı:6, s.50-53.
- DEMİRCİ, Doğan (2009), "Geleneksel Isparta Evlerinde Giriş Düzenlemeleri", *SDÜ Fen-Edebiyat Fakültesi Sosyal Bilimler Dergisi*, Isparta, Sayı:20, Aralık, s.187-202.
- DİVLELİ, Abdullah Asım, (2008), *Geleneksel Türk Evinin Cephe Analizi: İstanbul- Zeynek Sempti Haydar Mahallesi Örneği*, Konya, Yayınlanmamış Yüksek Lisans Tezi
- EVREN, Mesut (1959), *Türk Evinde Çıkma*, İstanbul.
- GÜNGÖR, Eyüp (2010), "Afyonkarahisar Saklı Kent", *Taşpınar Yerel Tarih ve Kültür Dergisi*, Afyonkarahisar Sayı:5, s.33-35.
- İLTAR, Gazanfer (2006), "Beşşehir ve Çevresindeki Geleneksel Konutlarda Çıkma", *I. Uluslararası Beşşehir ve Yöresi Sempozyumu*; 12-13 Mayıs, Beşşehir Bildiriler Kitabı, Beşşehir, s.217-230.
- KUNDURACI, Osman (2016), "Eski Konya Evlerinde Çıkma Uygulamaları", *V. Uluslararası Türk Sanatı, Tarihi ve Folkloru Kongresi/ Sanat Etkinlikleri*, 13-16 Nisan 2016 Komrat-Moldova, (Prof.Dr. Yusuf Küçükdağ Armağanı), (Editörler; Doç.Dr. Osman Kunduracı, Ahmet Aytaç), Konya, s.3-6.
- KURTIŞOĞLU Apa, Gülay (2014), "Kırklareli Geleneksel Evlerinde Cephe Düzenlemesi", *Tarihin Peşinde Uluslararası Tarih ve Sosyal Araştırmalar Dergisi*, Konya, Sayı:12, s.187-219.
- MERİÇ, Atanur (1995), "Afyonkarahisar ve Çevresi Eski Evleri ve Süslemeleri", *IV. Afyonkarahisar Araştırmaları Sempozyumu Bildirileri*, Afyonkarahisar, s.40-43.
- ÖZGÜNDÜZ, S. (1986), "Afyonkarahisar Evleri Üzerine Genel Bir Değerlendirme", *Beldemiz 8*, Afyonkarahisar Belediyesi Yayınları, Afyonkarahisar 31, s.17-19.
- ÖZTANK, Nimet (2003), "Afyonkarahisar Geleneksel Konut Mimarisi ve Sokak Dokusunun Analizi", *Ege Mimarlık Dergisi*, s.44-49.
- ÖZTANK, Nimet, "Afyonkarahisar Kenti Geleneksel Ahşap Konutları", *Ege Mimarlık Dergisi*, 2005, s.3-55.
- ULUENGİN Yöney, Nihal (1998), *Osmanlı-Türk Sivil Mimarisinde Pencere Açıklıklarının Gelişimi*, İstanbul: Yem Yayınları.
- PARLAR, G. (2002), "Kaybolan Kültür Değerimizden Afyonkarahisar'da Bulunan Alibey Konağı İle İlgili Mimari Özellikleri ve Süslemeleri Üzerine Bir Araştırma", *VI. Afyonkarahisar Araştırmaları Sempozyumu Bildirileri*, Afyonkarahisar Belediyesi Yayınları:10, Afyonkarahisar, s.453-464.
- SEL, Hüseyin (2011), "Afyonkarahisar'da Sivil Mimari", *Afyonkarahisar Kütüğü*, Cilt:1, Kasım, Afyonkarahisar, Afyonkarahisar Kocatepe Üniversitesi Yayınları, s.427-438.
- ŞAHİN, Gürsoy (2002), " XII. Yüzyılın Sonlarında Afyonkarahisar Sancağının İdari ve Fiziki Yapısı, (554 Numaralı Afyonkarahisar Şer'iyeye Siciline Göre)", *Tarih İncelemeleri Dergisi*, Cilt: XVII, Sayı:2, s.39-57.
- YILDIRIM, Kemal (2006), "Geleneksel Afyonkarahisar Evlerine Ait Kapılar Üzerine Bir Araştırma", *Gazi Üniversitesi Müh. Mimarlık Fakültesi Dergisi*, Cilt:21, No.1, , s.75-85.
- YILDIRIM, Kemal, KAHRAMAN, Necmi, HİDAYETOĞLU, M. Lütfi, "Geleneksel Afyonkarahisar Evlerine Ait Kapıların İncelenmesi", *Uluslararası Geleneksel Sanatlar Sempozyumu*, s.342-352.
- YILDIRIM, Kemal, (2006), "Geleneksel Afyonkarahisar Evlerine Ait Kapılar Üzerine Bir Araştırma", *Gazi Üniversitesi Mühendislik, Mimarlık Fakültesi Dergisi*, Cilt:21, No.1, , s.75-85.

EKLER
ÇİZİMLER

Çizim 1: 495 Ada'da Yer Alan Evin Giriş Cephesi (Afyon Belediyesinden)



Çizim 2: 211 Ada'da Yer Alan Evin Giriş Cephe Çizimi (Afyon Belediyesinden)



Çizim 3: 503 Ada'da Yer Alan Evin Giriş Cephesi (Afyon Belediyesinden)



Çizim 4: 497 Ada'da Yer Alan Evin Giriş Cephe Çizimi (Afyon Belediyesinden)



Çizim 5: 489 Ada'da Yer Alan Evin Giriş Cephe Çizimi (Afyon Belediyesinden)



Çizim 6: 490 Ada'da Yer Alan Evin Giriş ve Yan Cephe Çizimi (Afyon Belediyesinden)



Çizim 7: 498 Ada'da Yer Alan Evin Giriş ve Yan Cephe Çizimleri (Afyon Belediyesinden)



Çizim 8: 497 Ada'da Yer Alan Evin Giriş Cephe Çizimi (Afyon Belediyesinden)



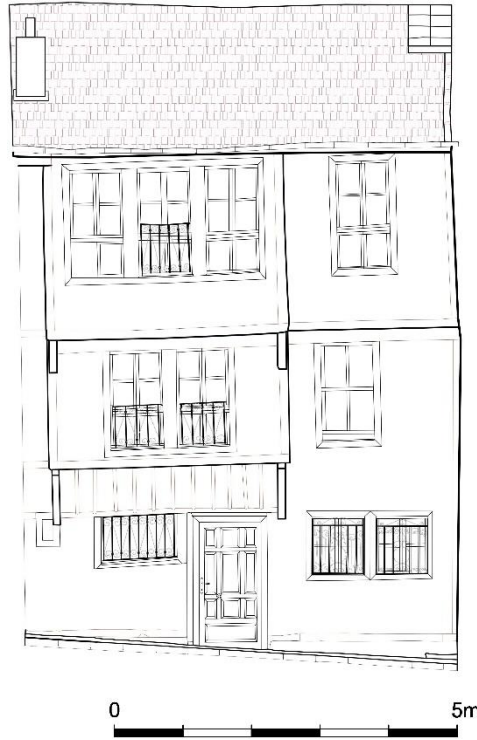
Çizim 9: 495 Ada'da Yer Alan Evin Giriş Cephe Çizimi (Afyon Belediyesinden)



Çizim 10: 515 Ada'da Yer Alan Evin Giriş Cephe Çizimi (Afyon Belediyesinden)



Çizim 11: 493 Ada'da Yer Alan Evin Giriş Cephe Çizimi (Afyon Belediyesinden)



Çizim 12: 498 Ada'da Yer Alan Evin Giriş Cephesi Genel Görünüm (Afyon Belediyesinden)



Çizim 13: 200 Ada'da Yer alan Evin Giriş Cephe Çizimi (Afyon Belediyesinden)

RESİMLER



Resim 1: 495 Ada'da Yer Alan Evden Genel Görünüm



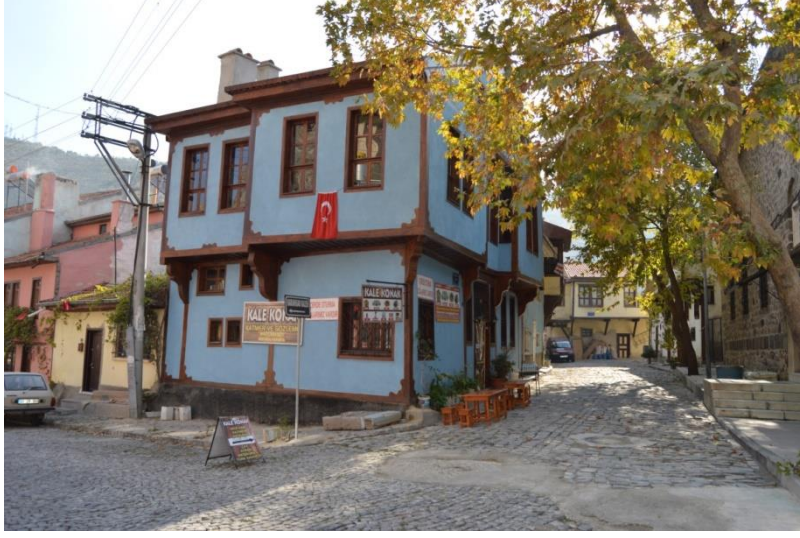
Resim 2: Giriş Kapısı Üzerindeki El Motifli Kapı Tokmakları



Resim 3: 211Nolu Parseldeki Evden Genel Görünüm



Resim 4: Giriş Kapısından Genel Görünüm Resim 5: Kapı Binisi ve Zemberek'ten Genel Görünüm



Resim 6: 503 Ada'daki Evden Genel Görünüm



Resim 7: Evin Çıkmalarını Taşıyan Elibelindelerden Genel Görünüm



Resim 8: 497 Ada'daki Evden Genel Görünüm



Resim 9: 489 Ada'daki Evin Giriş Cephesinden Genel Görünüm



Resim 10: 490 Ada'da Yer Alan Evin Giriş Cephesinden Genel Görünüm



Resim 11: Evin Çıkmasını Taşıyan Elibelindelerden Genel Görünüm



Resim 12: 498 Ada'da Yer Alan Evden Genel Görünüm



Resim 13: 497 Ada'da Yer Alan Evin Genel Görünümü



Resim 14: 495 Ada'da Yer Alan Evden Genel Görünüm



Resim 15: 515 Ada'da Yer Alan Evden Genel Görünüm



Resim 16: 493 Ada'da Yer Alan Evden Genel Görünüm



Resim 17: Evin Zemin Kat Pencerelelerinden Genel Görünüm



Resim 18: Evin Giriş Kapısı Üzerindeki Kapı Kollarından Genel Görünüm



Resim 19: 498 Ada'da Yer Alan Evden Genel Görünüm



Resim 20: 200 Ada'da Yer Alan Evden Genel Görünüm