

## RESTORATION PROJECT OF TALAS AMERICAN COLLEGE “GIRL’S BOARDING SCHOOL” BUILDING

### ABSTRACT

Talas American College Buildings that are one of the base stations of American Board of Commissioners for Foreign Missions’ educational activities carried out in Turkey in the 19th century, have managed to make a significant imprint on the cultural and architectural underground of the city’s memory with the different functions that they have undertaken. Due to the intensive use of the building complex by Erciyes University since 1978, restoration was needed and a conservation project was prepared in accordance with contemporary conservation principles.

With this study, that was supported by Erciyes University Scientific Research Project Department (no 4440), it is aimed to set a model to be followed during the preparation of conservation projects. In this context, the process and methods used during the preparation of the project have been summarized aiming to increase the quality of restoration practices in the region and to contribute to scientific literature.

# Talas Amerikan Koleji “Kız Okulu Binası” Koruma Çalışmaları

H. HALE KOZLU,  
GONCA BÜYÜKMIHÇI,  
SEVDE KARAHAN,  
AYSEGÜL AKŞEHİRLİOĞLU

## 1. GİRİŞ

Koruma ve yenileme çalışmalarında dikkat edilmesi gereken ilkeler, ulusal ve uluslararası geçerliliği olan tüzükler ve yasalarla belirlenmiş olup uluslararası platformda etkin kuruluşların yanı sıra, ülkelerin ulusal kurumları ve sivil toplum örgütlerinin çalışmalarıyla detaylandırılıp güncellenerek devam etmektedir. Doğru ve bilimsel bir koruma çalışmasının gerçekleştirilmesi, bilimsel yöntemlerle ve titizlikle sürdürülen bir projelendirme sürecine bağlıdır. Koruma sürecinin sağlıklı bir şekilde tamamlanabilmesi; uygulama sürecinde, projelendirme safhasında çizimler ve teknik raporlarla belirlenen ilkeler ve yöntemlere uygunluğun denetlenmesiyle sağlanabilmekte-

On dokuzuncu yüzyılda inşa edilen ve günümüzde Erciyes Üniversitesi Sosyal Tesisleri olarak kullanılan Talas Amerikan Koleji yapı grubu, koruma projelerinin hazırlanması sürecinde izlenecek yöntemlerle ilgili olarak geliştirilecek model için örnek seçilmiştir.

dir. Bu nedenle, koruma projeleri konusunda bilinçli, eğitilmiş ve ortak terminolojiye sahip uzmanlarca yapılması gereken, gelişen teknolojik veri ve tekniklere uygun

bir şekilde kuramsal ve pratik alanda güncel gelişmeleri izlemek, disiplinlerarası bir çalışma gerçekleştirilmektir.

Üniversitelerin tek görevinin eğitim olmadığı, aynı zamanda topluma örnek teşkil edecek uygulamaları ve araştırma-geliştirme çalışmalarını da yürütme sorumlulukları göz önünde bulundurulduğunda, Kayseri gibi kültürel mirasımızın önemli örneklerini barındıran bir kentte, koruma çalışmalarının bilimsel bir yaklaşımla ele alınması ve bu alandaki projelerin niteliklerinin artırılmasında bölgedeki bilim kurumlarının örnek teşkil edebilecek bilimsel çalışmalar gerçekleştirilmesi önemlidir. Bu bağlamda, günümüzde Erciyes Üniversitesinin sosyal tesisleri olarak kullanılan tarihi Talas Amerikan Koleji Binaları, koruma projelerinin hazırlanması sürecinde izlenecek yöntemlerle ilgili bir çalışmada geliştirilecek model için örnek olarak seçilmiştir.<sup>1</sup>

<sup>\*</sup> Dr. Öğretim Üyesi H. Hale KOZLU, Erciyes Üniversitesi Mimarlık Fakültesi Mimarlık Bölümü, e-posta: halekozlu@gmail.com; Prof. Dr. Gonca BÜYÜKMIHÇI, Erciyes Üniversitesi Mimarlık Fakültesi Mimarlık Bölümü, e-posta: goncabm@gmail.com (başlıca yazar); Arş. Gör. Sevde KARAHAN, Erciyes Üniversitesi Mimarlık Fakültesi Mimarlık Bölümü, e-posta: svdgnr@gmail.com; Arş. Gör. Aysegül AKŞEHİRLİOĞLU, Erciyes Üniversitesi Mimarlık Fakültesi Mimarlık Bölümü, e-posta: aysegul\_pusat@hotmail.com.

<sup>1</sup> Erciyes Üniversitesi Rektörlüğü Bilimsel Araştırma Projeleri Birimi tarafından desteklenen 4440 kodlu araştırma projesi kapsamında hazırlanan rölöve çalışmaları, ERÜ Rektörlüğü ve Kayseri Kültür ve Tabiat Varlıklarını Koruma Bölge Kurulu tarafından onaylanmıştır. Diğer projeler, araştırma projesi kapsamında bilimsel birer çalışma olarak ele alınmış, uygulamaları gerçekleştirilmemiştir.



Şekil 1. Vaziyet planı



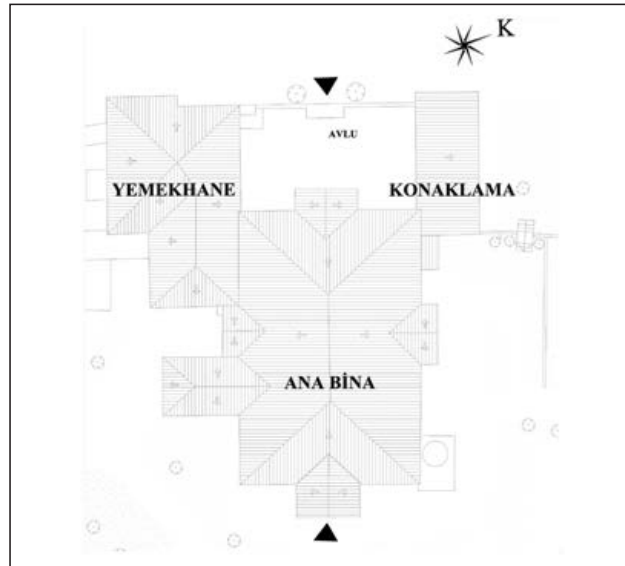
Şekil 2. Genel görünüm

## 2. Talas Amerikan Koleji Koruma Çalışmaları

Erciyes Üniversitesi Sosyal Tesisleri olarak kullanılan yedi bina ve müstemilatından oluşan kampüste yer alan Talas Amerikan Koleji yapı grubu, Kayseri ili, Talas ilçesi, Yukarı Mahalle'de yer almaktadır. On dokuzuncu yüzyılda Amerikan Board Kurumu tarafından inşa edilen kampüste, Amerikan Hastanesi ile kolej ve hastanenin lojman binaları da yer almaktadır (Şekil 1). Kolejin eğitim binası da aynı mahallede bulunmakta ve kolejde eğitim gören yatılı öğrenciler, eğitimciler ve hastane çalışanları burada ikamet etmekteydiler.

Kampüs alanı içerisinde yer alan yedi binadan, proje kapsamındaki örnek bina (Şekil 2), geçmişte farklı dönemlerde kız okulu, öğrenci yatakhane ve yemekhane olarak kullanılmıştır. Günümüzde Erciyes Üniversitesi Sosyal Tesislerinde konaklama ve yemek birimi olan ve yapı grubu içerisinde "1. Bina" denilen yapı, bir avlu ve etrafını çevreleyen üç birimden oluşmaktadır. Avlu giriş kapısının karşısındaki yapı "Ana Bina", avlunun kuzeydoğusunda ve güneybatısında, ana binaya bitişik, ancak mekânsal bir bağlantısı olmayan iki birimden kuzeydoğudaki bina "Yemekhane", güneybatıdaki ise "Konaklama Bloku" olarak tanımlanmıştır (Şekil 3).

Atatürk Bulvarı'nda, 1. Bina'nın avlu girişinin karşısında ve güneydoğuda yer alan Ana Bina;



Şekil 3. Bina blokları

bodrum+3 kattan oluşmaktadır. Haçvari plan şemalı sofaya, üç oda ve hamam açılmaktadır. Sofadan, birbirine paralel iki tek kollu merdivenle bahçe giriş kotuna ulaşılmaktadır. Bu katta; yan eyvanlar kapatılarak odaya dönüştürülmüş olmakla beraber, avlu kotundaki plan şeması aynen izlenebilmektedir (Şekil 6, 7).

Çift kollu ahşap bir merdivenle ulaşılan üst kat, kolej döneminde tek mekândan oluşan bir yatakhane olarak kullanılmıştır. Ancak, 1980'li yıllarda yapılan onarımlarda muhdes duvarlarla bölünerek, odaların sofaya açıldığı ve alt kattaki iç sofalı plan şemasının devamı niteliğinde bir kullanıma dönüşmüştür. Kat yükseklikleri diğer katlara nazaran daha alçaktır;

günümüzde konaklama amacıyla kullanılmaktadır (Şekil 8).

Avlunun kuzeydoğusunda, iki katlı yemekhane bloku, güneybatısında ise iki katlı bir konaklama birimi yer almaktadır (Şekil 9, 10). Avluya bakan cephedeki kapatılmış kemerlerden, geçmişte yarı açık bir mekân olduğu anlaşılmaktadır.

Ana binada genel bir simetrik etki göze çarpsa da, mekân oranlarında ufak farklılıklar bulunmaktadır. Bu simetri, orta sofaya açılan odaların eşit sayıdaki pencereleri ile sağlanmaya çalışılmıştır (Şekil 11, 12). Zemin üzerinde üç katı algılanan yapının, hem Atatürk Bulvarı'na bakan avlu cephesi hem de bahçe cephesi etkili bir görünümüne sahiptir.

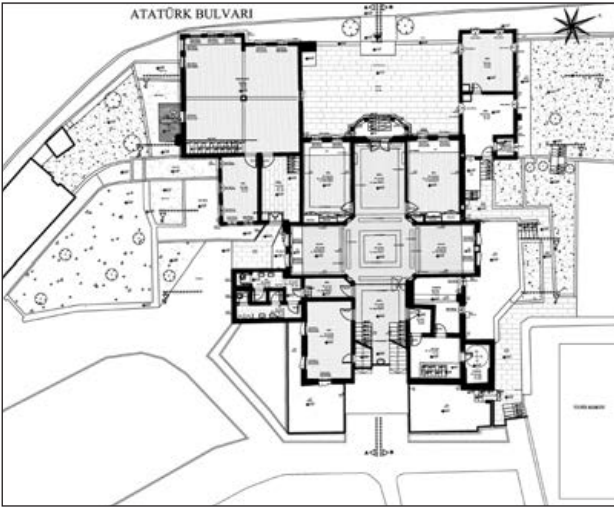




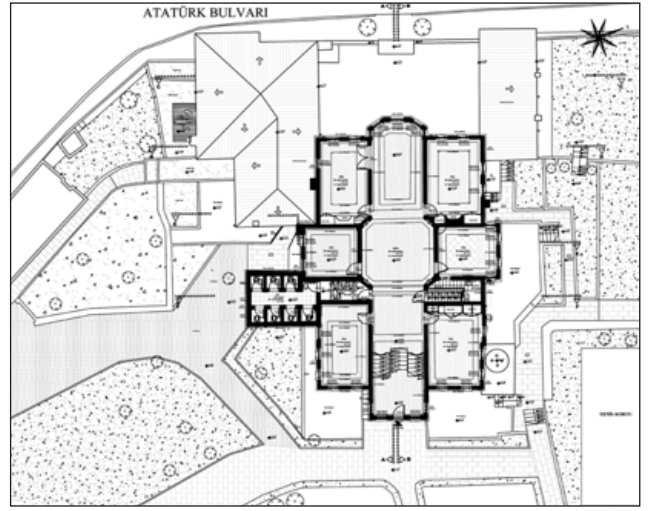
Şekil 4. Avlu kotu sofa girişi



Şekil 5. Bahçe kotu girişindeki merdivenler



Şekil 6. Avlu kotu (-5.73 kot) planı



Şekil 7. Bahçe kotu (-1.17 kot) planı



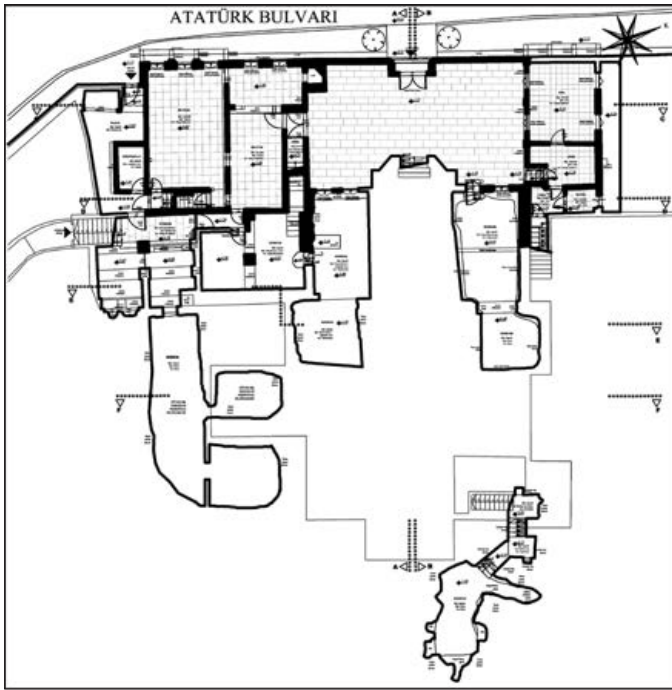
Şekil 8. Birinci kat sofası



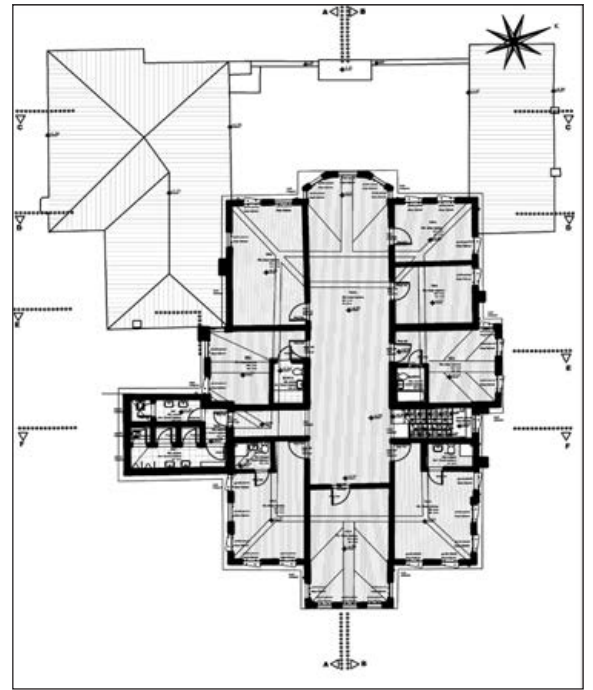
Sekil 9. Yemekhane bloku girişi



Sekil 10. Konaklama bloku girişi



Sekil 11. Bodrum kat (-7.48 kot) planı



Sekil 12. 1. kat (+4.90 kot) planı

## 2.1. Rölöve Çalışmaları

### 2.1.1. Ölçüm ve Çizim Aşaması

Bu etapta öncelikle arazi çalışmaları gerçekleştirilmiş, yapı lazer tarama yöntemiyle üç boyutlu olarak ölçülerek fotoğraflanmış, bu bilgiler nokta bulut yöntemiyle bilgisayar ortamına aktarılarak plan ve kesit paftaları elde edilmiştir (Şekil 13, 14). Poligon sistemi esas alınarak lazer tarama ve Total Station ile ölçülen ve bilgisayara aktarılan görüşler, AutoCAD programı ile cephe çizimi haline getirilmiştir. Bu etapta ayrıca, binanın mevcut durumunun üç boyutlu strüktürel modelleme çalışmaları

gerçekleştirilmiştir. Bu modelleme çalışmaları için SAP 2000 ve yerel programlar, plan ve kesit çizimlerinde Point Cloud ve AutoCAD programları, lazer tarama ve Total Station ölçümlerini yerinde bilgisayara aktarmak üzere TacHiCAD programı kullanılmıştır. Rölöve çalışmalarında, ana ölçüleri alınan detaylar Photoplan programı yardımıyla çizime aktarılmıştır (Şekil 15-18).

### 2.1.2. Analitik Rölöve Çalışmaları

Ölçüm ve çizim çalışmaları sonunda elde edilen paftalarla arazi çalışmaları gerçekleştirilmiş, yapı üzerinde tespit edilen ve müda-

hale gerektiren hasarlar gerekli analizler yapılarak raporlanmış ve rölöve üzerine işlenerek belgelenmiştir (Şekil 19, 20). Belgeleme çalışmaları ile eş zamanlı olarak; yapının malzeme ve statik durumu değerlendirilmiş, konservasyon çalışmaları için yapının farklı noktalarından taş, ahşap harç ve sıva örnekleri alınmış, restorasyon ve konservasyon kararlarına altlık oluşturacak malzeme, hasar tespit ve statik değerlendirme paftaları hazırlanmıştır. Hasar tespit çalışmaları kapsamında; yakın çevredeki yeni yapılaşma, imar planlamaları, çevresel müdahaleler gibi özgün dokuya zarar veren oluşumlar vaziyet planında gösterilmiştir.

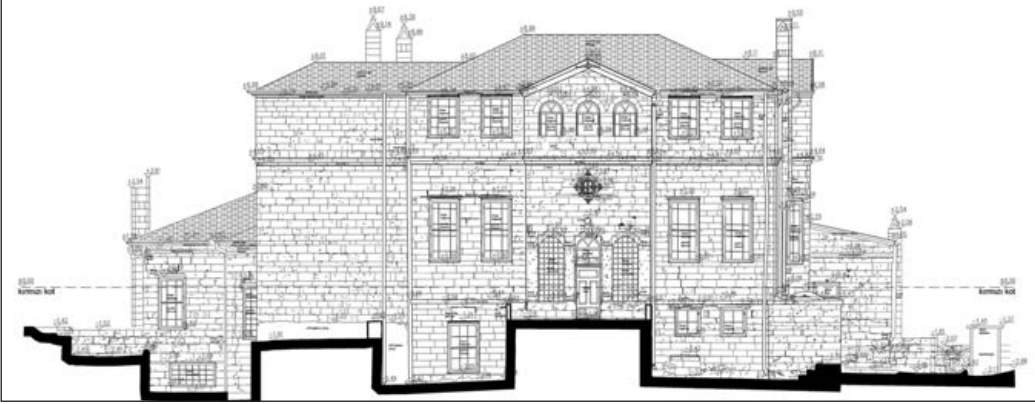
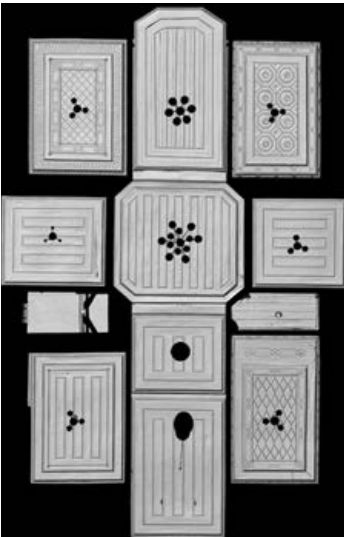
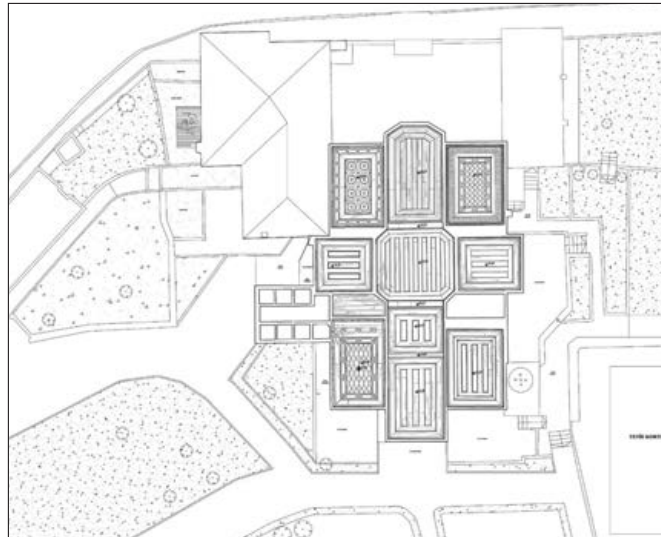


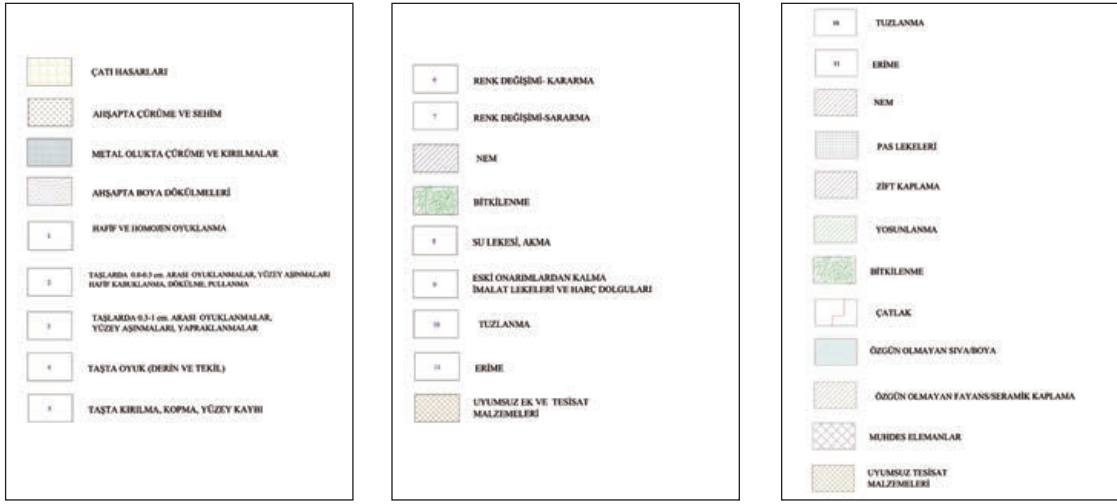


Şekil 13. Renkli 3B nokta bulutu görseli



Şekil 14. Talas Amerikan Koleji Öğrenci Yatakhaneleri Binası

Şekil 15.  
Güneydoğu cephesi  
lazer tarama verisi  
(Renkli nokta bulutu  
görseli)Şekil 16.  
Güneydoğu  
cephe rölevé  
çizimiŞekil 17.  
Tavan planı  
lazer tarama  
verisi  
(Siyah-beyaz nokta  
bulutu görseli)Şekil 18.  
Tavan planı



Şekil 19. Konservasyon projesi hasar tespit pafta lejantları

Özgün yapı elemanlarındaki bozulma ve kayıplar; duvar, döşeme, sütun, kemer ve tonozlardaki statik problemler; ek ve kalıntılar; yapı malzemeleri üzerinde gözlemlenen nemlenme, tuzlanma, kabuklanma, parça kopmaları, oyuklanma, bitkilendirme, yosun ve mantar oluşumları vd. malzeme bozulmaları, yerinde yapılan incelemeler ve tarama sonucu elde edilen bilgiler yardımıyla plan, kesit ve cephe çizimleri üzerine detaylı bir şekilde işlenmiştir.

## 2.2. Restitüsyon çalışmaları

Restitüsyon çalışmalarında, öncelikle alanın tarihçesi incelenerek yapıların kronolojik analizleri gerçekleştirilmiştir. Arşiv taramalarının<sup>2</sup> yanı sıra, sözlü tarih araştırmaları kapsamında kolejin ve hastanenin son dönemlerine tanıklık etmiş öğrenciler, doktorlar, işçiler ve onların yapıldığı dönemin rektörüyle görüşülmüş, Kayseri Tarihi Araştırma Merkezindeki mikrofilmler tara-

narak yapının restitüsyon projesine altlık oluşturacak araştırmalar yapılmıştır. Amerikan Board belgelerinin bulunduğu Harvard Üniversitesi Kütüphanesi ve özel arşivler incelenerek,<sup>3</sup> restitüsyon araştırmalarında elde edilen bilgiler doğrultusunda, çizilen projeler ve restitüsyon raporu bilgilerinin doğruluğu kesinleştirilmiştir.

Resmi olarak 1871’de kurulan Amerikan Koleji, 1881 yılında Talas’ın Küçüköy Mahallesi’nde bir binada eğitim vermeye başlamış, 1889’da bölgede Aslanlı Konak diye tanınan bağ evine (çalışma kapsamında ele alınan binaya) yerleşmiştir.<sup>4</sup> Öğrenci sayısının artmasıyla birlikte ikinci bir okul binasına gereksinim duyulmuş, Müdür Mr. Wingate tarafından aynı mahallede yüksek bir mevkide bulunan, manzaralı bir arsanın satın alınması için teşebbüsler başlatılmış, 1908 yılında da bu arsaya yeni bir bina yapılmıştır. Okulun erkek öğren-

cilerinin yeni binaya taşınmasının ardından, Aslanlı Konak’taki kız öğrenci sayısı 175’e çıkmış, hem dersane hem yatakhane olarak kullanılan yapı yetersiz kaldığından ikinci bir yatakhaneye ihtiyaç duyulmuştur.<sup>5</sup> Bunun üzerine, yeni bir yatakhane binası, öğretmen lojmanları ve kliniğin inşaatına başlanmıştır. Birinci Dünya Savaşı’nın başlamasının ardından okullarda eğitim-öğretime ara verilmiş, savaş dönemi boyunca öğretmenler ve öğrenciler evlerine dönmüşlerdir; ancak sağlık personeli çalışmaya devam etmiş ve binalar hastane olarak hizmet vermiştir (Şekil 21).<sup>6</sup> Yapılar, 1916 tarihinden itibaren savaşta ailelerini kaybeden çocuklar için yetimhane olarak kullanılmıştır. Cumhuriyet’in ilanından sonra tekrar American Board’a geri verilen yapının yine hastane olarak kullanımına devam edilmiş, kolej 1928 yılında 25 öğrenci ile yeniden açılmıştır (Şekil 20)<sup>7</sup>.

<sup>2</sup> Başbakanlık Osmanlı Arşivi (BOA) 1. Yıldız Tasnifi (Yıldız Arşivi Hususî Maruzat Evrakı (Y.A.HUS.), Yıldız Esas Evrakı (Y.EE.), Yıldız Perakende Evrakı Arzuhal ve Journaller (Y.PRK.AZJ.), Yıldız Perakende Evrakı Mabeyn Başkâtâbeti (Y.PRK.BSK.), 2. Diğer Tasnifler: Bâbîâli Evrak Odası Sadaret Mektubi Kalemi, Mühimme Kalemi (BEO A.MKT.MHM.); *Papers of the American Board of Commissioners for Foreign Missions (PABCFM)*, Unit 5, Item: ABC.; Erciyes Üniversitesi KAYTAM (Kayseri ve Yöresi Tarih Araştırmaları Merkezi) Arşivi, American Board ve SEV Vakfı Arşivleri, Erciyes Üniversitesi Kadir Has Merkez Kütüphanesi, Alman Arkeoloji Enstitüsü Kütüphanesi, İTÜ Mimarlık Fakültesi Kütüphanesi, Harvard Üniversitesi Kütüphanesi "Special Collections" Bölümü, üniversiteler tarafından taranan elektronik veri tabanları aracılığıyla ulaşılan tezler ve makaleler, internet kaynakları, kişisel arşivler.

<sup>3</sup> Talas Amerikan Kolejinin bağlı olduğu American Board Okullarının yayını olan ve çeşitli tarihlerde basılmış okul yıllıklarında (*Banner Talas Amerikan Okulu Yıllıkları*), kolejin eğitimi, istihdamı, ihtiyaçları, personeli, öğrencileri, kuruluşu, işleyiş vb. konularda bilgiler verilmektedir. Yine Talas Amerikan Hastanesinde görev yapan doktorlardan biri olan Dr. Dodd’un hazırladığı raporlarda (*Medical Missionary Work at Cesarea, 1908; DLIR Archives; General Report, Kayseri, 1930; American Hospital at Talas Turkey, DLIR Archives, 1932*) ve Amerikan Hastanesinde görev yapan hemşirelerden Miss Paige’in raporunda (*General Report Nurses Report, Kayseri, 1930*) Amerikan Hastanesinin faaliyetleri, hastaları, personeli, ihtiyaçları gibi konularda bilgiler verilmektedir.

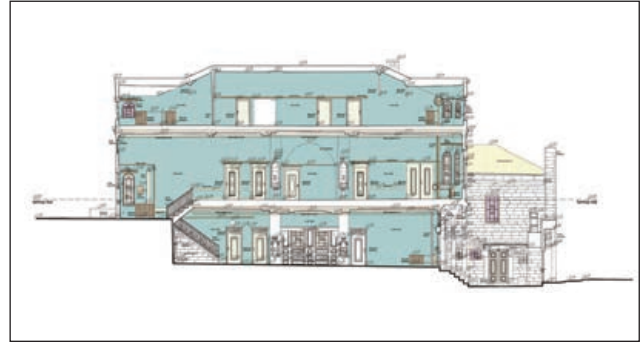
<sup>4</sup> M. Şahin, 2018, *Wilson Amos Farnsworth, Kapadokyada’ki Amerikalı Misyonerlerin Bilinmeyen Tarihi*, Yapı Kredi Yayınları, İstanbul, s. 174.

<sup>5</sup> Ü. Altın, *Talas Okulunun Tarihçesi*, Talas Amerikan Koleji Mezunları Derneği Arşivi, 1950.

<sup>6</sup> H. Özsoy, *Dünden Bugüne Talas*, Erciyes Üniversitesi Sosyal Bilimler Enstitüsü yayımlanmamış doktora tezi, Kayseri, 1991, s. 47-55.

<sup>7</sup> H. Özsoy, a.g.e., s.47-55; C. Demir, *Kayseri, Nevşehir, Niğde Üçgeninde Amerikan Board’un Eğitim Faaliyetleri*, ERÜ Sosyal Bilimler Enstitüsü yayımlanmamış yüksek lisans tezi, Kayseri, 2008.





Şekil 20. Konservasyon projesi hasar tespit paftası çizimleri

Kaynaklarda, I. Dünya Savaşı'nda hastane olarak kullanılan ikinci binanın 1927-1953 yılları arasında tekrar onarım geçirdiği ve kolej bünyesinde kullanılmaya başladığı belirtilmektedir.<sup>8</sup>

Talas Amerikan Koleji, öğrenci sayısında ve ödenekteki azalmalar nedeniyle 1967 yılında kapatılmış, hastane ise 1972 yılına kadar hizmet vermeye devam etmiştir.<sup>9</sup> Binalar 1974 yılında Hacettepe Üniversitesi Rektörlüğünün mülkiyetine geçmiş, 1978 yılında da bu üniversiteden ayrılan Erciyes Üniversitesine devredilmiştir. Yapılar, 1980'den sonra onarım geçirmiş ve üniversite misafirhanesine dönüştürülmüştür; halen Erciyes Üniversitesi sosyal tesisleri olarak kullanılmaktadır.<sup>10</sup>

Yapılan araştırmalar ve incelenen belgeler<sup>11</sup> değerlendirildiğinde, yapının iki farklı dönemi olduğu görülmektedir: 1874'te bağ evi olarak inşa edilen ve yazlık konut işlevi gören yapı, 1889'da Talas Ameri-



Şekil 21. 1900'lü yılların başında Talas ve Amerikan Board Binaları (Harvard University Library, Special Collections, American Board Archives)

kan Kız Okulu olarak kullanılmaya başlanmış ve okul için gerekli yeni donatılar ve bölümler eklenmiştir.<sup>12</sup> Yapının geçirdiği süreç ve bu sırada yapılan değişikliklerin dönem eki olarak kabul edilmesi gerektiğinden, iki farklı restitüsyon projesi hazırlanmasına karar verilmiştir. Bu projelerden biri, yapının geleneksel bir bağ evi olarak kullanıldığı 1874-1889 yıllarına ait "Konak Dönemi Restitüsyonu", diğeri ise Talas Amerikan Kız Okulu işleviyle "Kolej Dönemi Restitüsyonu" dur

(Şekil 22-26). Yapının konak olarak kullanıldığı döneme ait, sözlü anlatımlar dışında herhangi bir belgeye ulaşılmadığından, restitüsyon projesi geleneksel Kayseri ve Talas evleri plan şemaları incelenerek ve kolej döneminde yapıya eklenen bölümlerin yapı izlerinden faydalanılarak hazırlanmıştır. Yapının kolej olarak kullanıldığı döneme ait restitüsyon projesinde ise; yapısal analizler, mimari izler ve sözlü tarih araştırmalarından vd. elde edilen bilgiler kullanılmıştır.

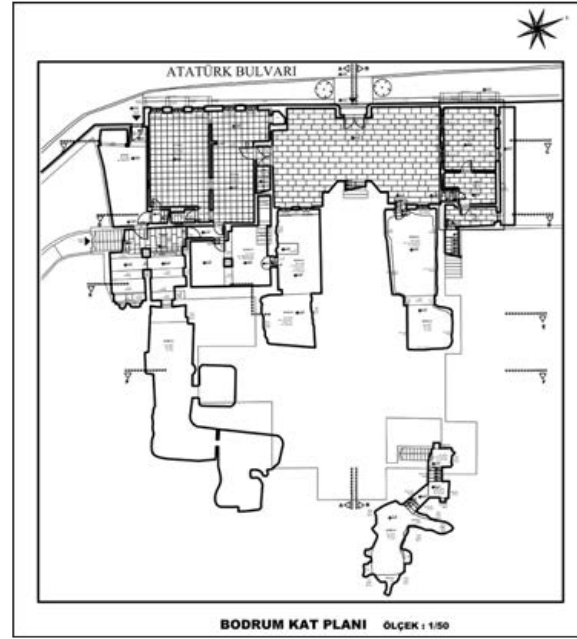
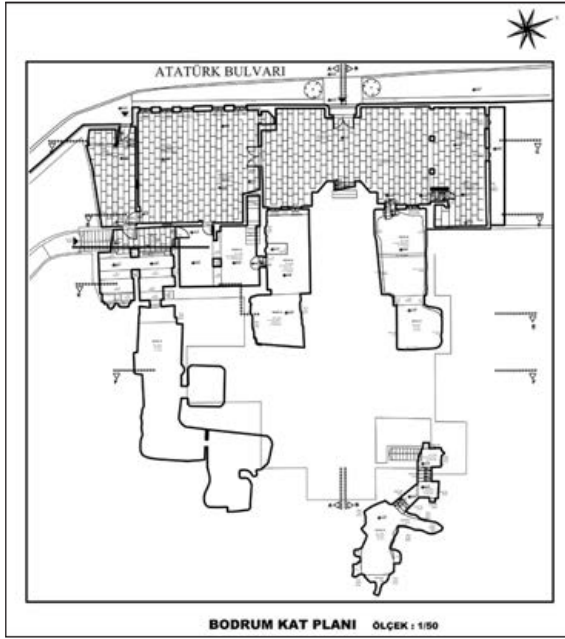
<sup>8</sup> Ü. Altın, *Talas Okulunun Tarihiçesi*, Talas Amerikan Koleji Mezunları Derneği Arşivi, 1950.

<sup>9</sup> H. Özsoy, age., s. 62, 66.

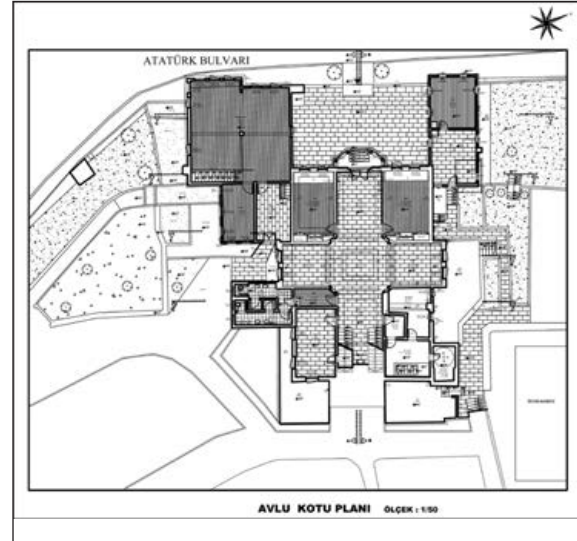
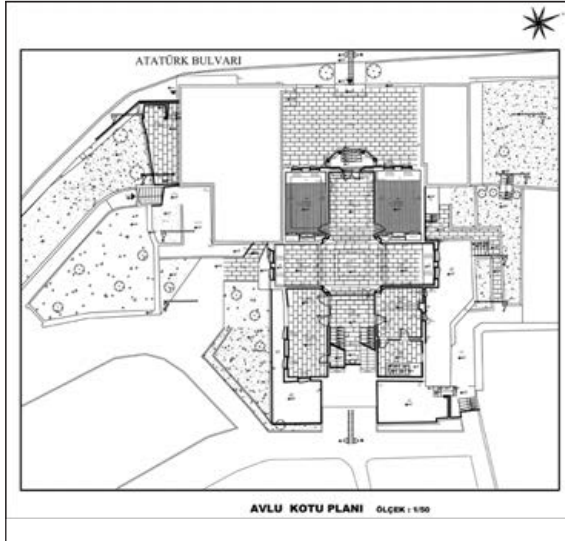
<sup>10</sup> H. Özsoy, age., s. 62, 66.

<sup>11</sup> Harvard University Library Special Collections, American Board Archives; DLIR Archives; ERÜ KAYTAM Arşivi; Talas Amerikan Okulu Yıllıkları; H. Özsoy, age.; C. Demir, age.; Sahin, M., a.g.e.

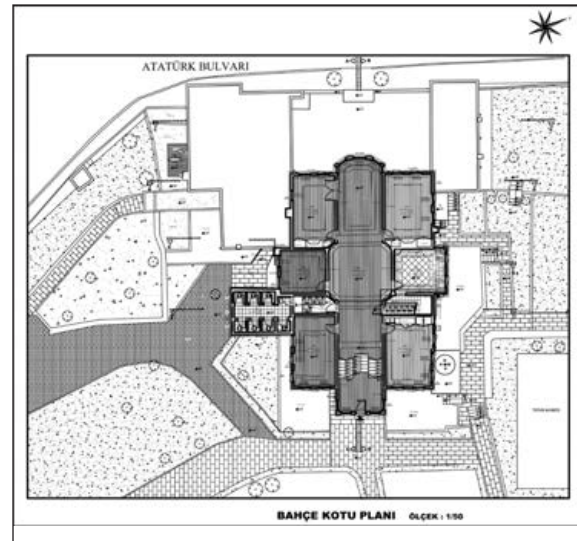
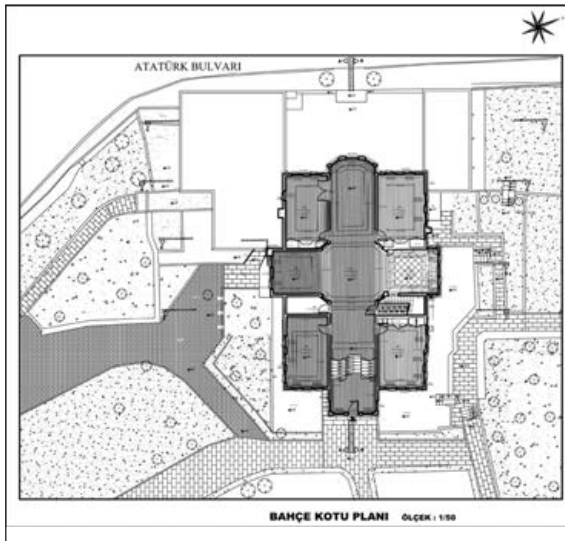
<sup>12</sup> Harvard University Library Special Collections, American Board Archives.



Şekil 22. Konak ve Kolej dönemi restitüsyon projesi çizimleri (Bodrum kat planları)



Şekil 23. Konak ve Kolej dönemi restitüsyon projesi çizimleri (Avlu kotu planları)



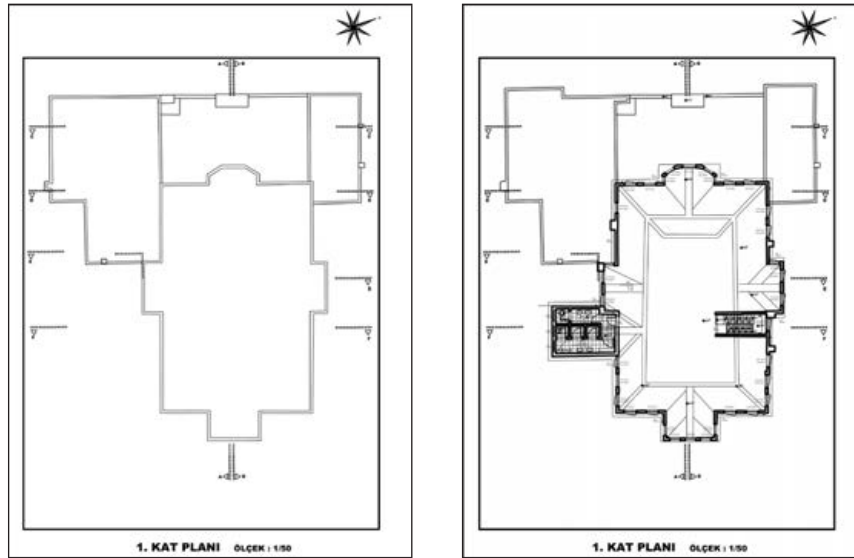
Şekil 24. Konak ve Kolej dönemi restitüsyon projesi çizimleri (Bahçe kotu planları)



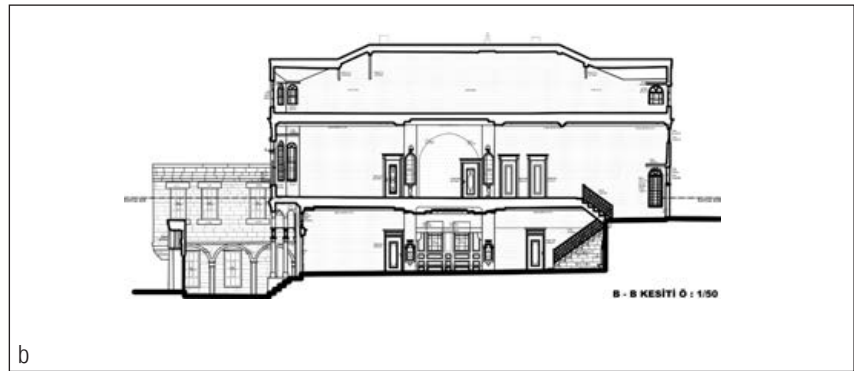
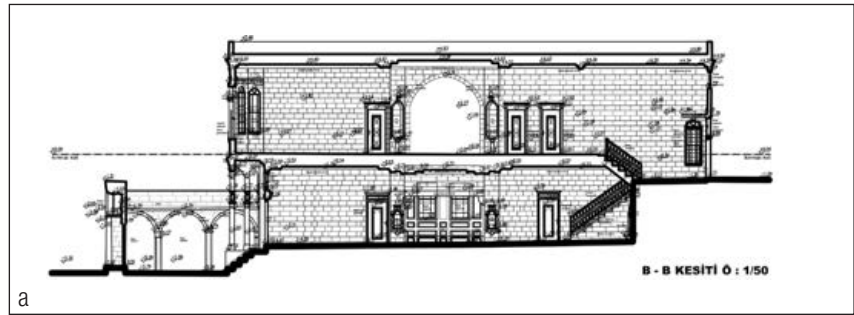
### 2.3. Restorasyon ve Konservasyon Önerileri

Öncelikle, bütüncül olarak yapı grubunun işlev kararları alınmış, çağdaş koruma kuramlarına bağlı olarak restorasyon yöntemlerine karar verilmiş ve binaların özgünlüğünü zedelemeyecek şekilde, ana kurgu ile uyumlu restorasyon kararları geliştirilmiştir. Ayrıca hasar tespit paftalarında belirlenen problemlerin çözümüne yönelik uygulama detaylarının gösterildiği anahtar paftalar yapılmış, malzeme analizleri sonucunda elde edilen veriler değerlendirilerek konservasyon projesi ve raporları hazırlanmıştır.

Yapının özgün malzeme özelliklerinin anlaşılması amacıyla, İstanbul Büyükşehir Belediyesi Koruma Uygulama ve Denetim Müdürlüğü (KUDEB) Konservasyon ve Restorasyon Laboratuvarı uzmanlarıyla taş, harç ve ahşap malzeme örneklerinin analizleri gerçekleştirilmiştir.<sup>13</sup> Elde edilen bilgiler ışığında duvar örgü harçları, kaba sıva harcı, ince sıva harcı ve yapıştırma harcı için karışımlar belirlenmiştir. Yapıdaki özgün malzemelerin analizinden elde edilen bilgilerden de; nem problemi için drenaj çözümü, mantar, böcek vb. zararlılar için kimyasal müdahale, kısmen bozulmuş ve çürümüş olan ahşap malzemeler için bütünlendirme ve onarım, kirlenmiş cephe yüzeyleri ve özgün olmayan sıva / boyalar için temizlik önerileri geliştirilmiştir (Şekil 27-30).

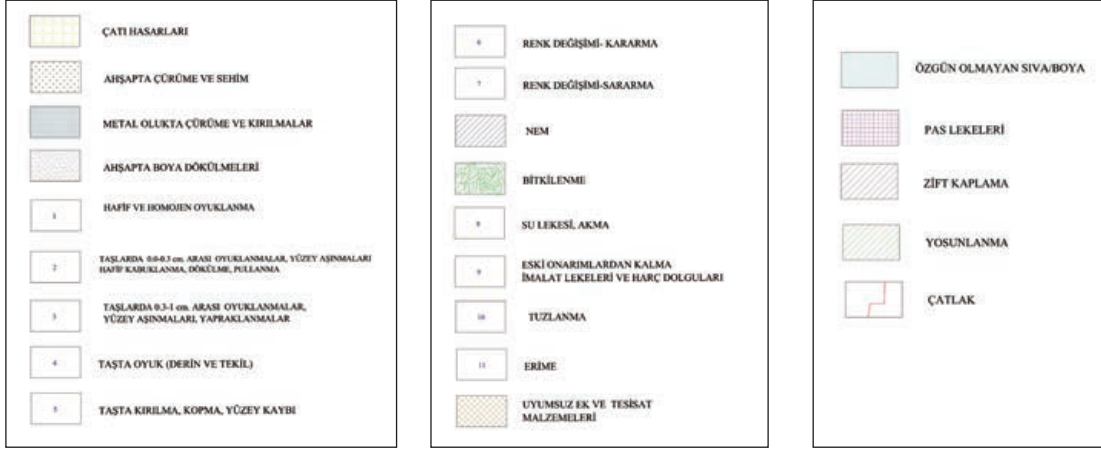


Şekil 25. Konak ve Kolej dönemi restitüsyon projesi çizimleri (1. kat planları)



Şekil 26a, b, c, d. Konak ve Kolej dönemi restitüsyon projesi çizimleri (Kesitler)

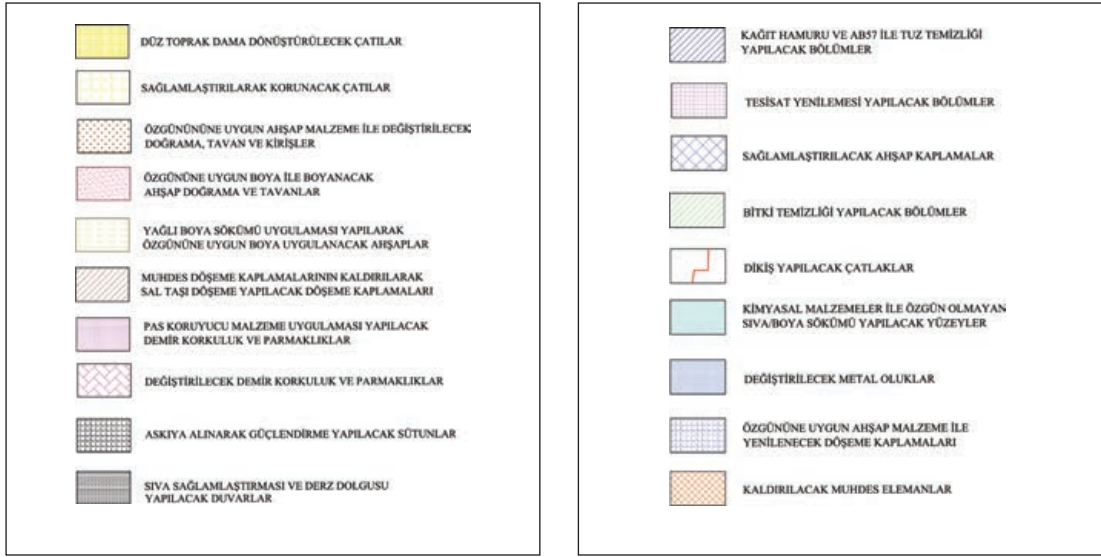
<sup>13</sup> İBB KUDEB Konservasyon ve Restorasyon Lab. Analizleri: Prof. Dr. Erol Gürdal, Prof. Dr. Ahmet Ersen, Doç. Dr. Ahmet Gülec, Kim. Müh. Nimet Alkan ve Dr. Papatya Seçkin danışmanlığında; Jeo. Y. Müh. Okay Sahin, Rest. Burçin Akışık, Y. Kons.-Rest. Burcu Başaran, Y. Kons.-Rest./Ark. Ergün Çağırın, Kons.-Rest. Neslihan Kılıç, Kimy. Öner Önder, Y. Kimy., Özlem Ersan, Y. Mimar Nevriye Öztürk, Mad. Müh. Gazanfer Akıncı, Jeo. Müh. Mustafa Baykır, Jeo. Müh. Derya Sahin, Rest. S. Onur Yavaş, Rest. Nesrin Uzun, Kons.-Rest. Mustafa Taştüner tarafından yapılmıştır.



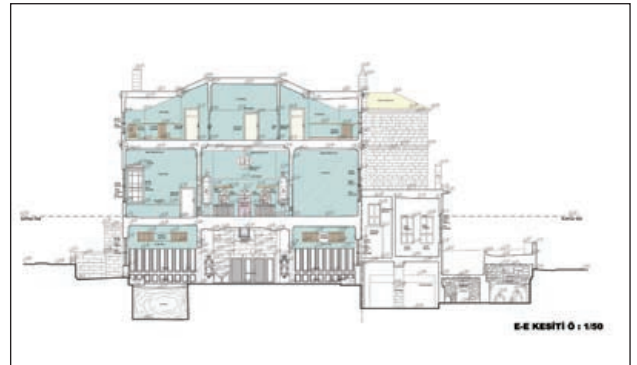
Sekil 27. Konservasyon projesi hasar tespit paftası, cephe bozulma analizi lejantları



Sekil 28. Konservasyon projesi cephe çizimleri

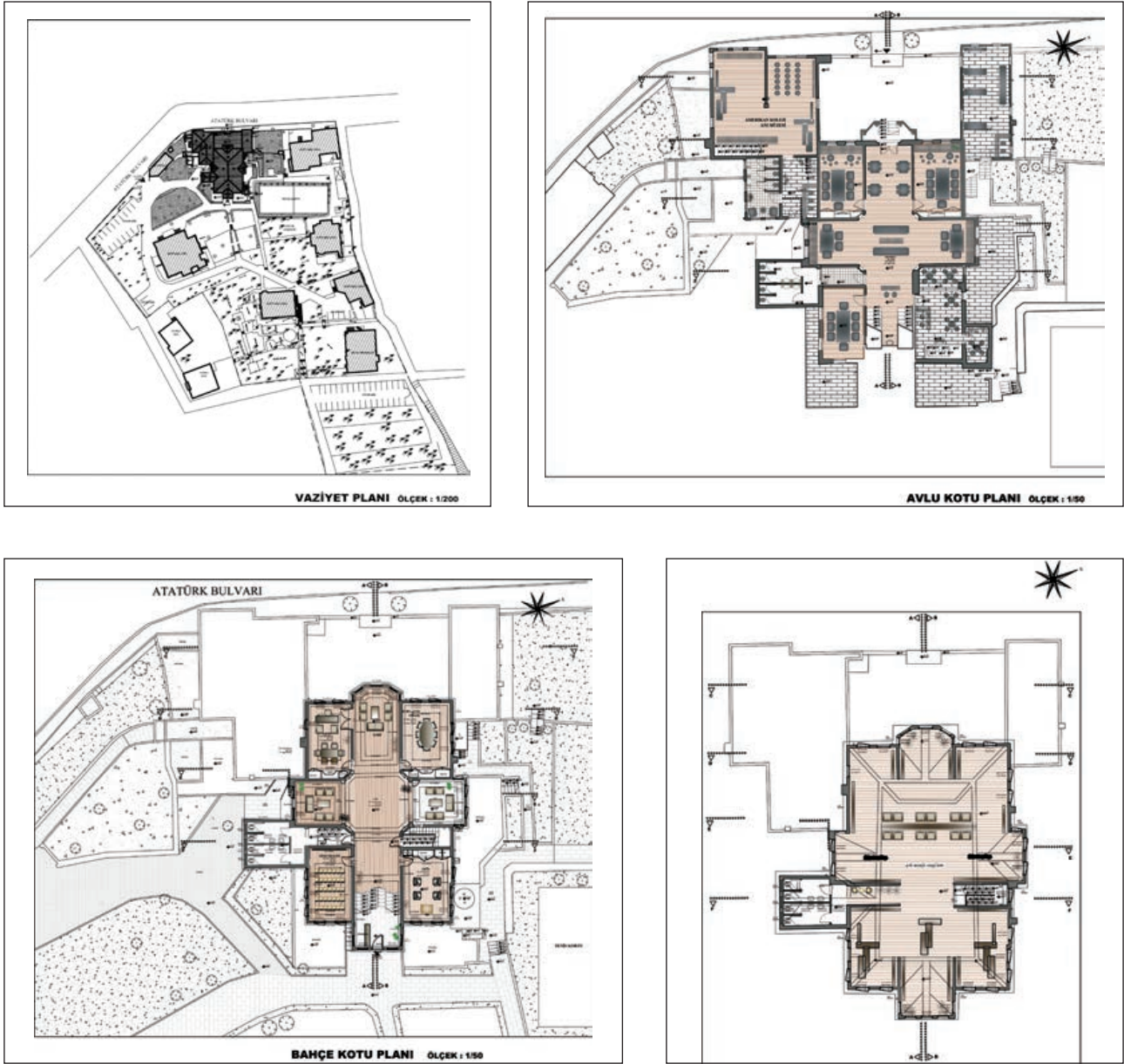


Sekil 29. Konservasyon projesi müdahale paftası lejantları



Sekil 30. Konservasyon projesi kesit çizimleri





Şekil 31. Restorasyon projesi plan çizimleri

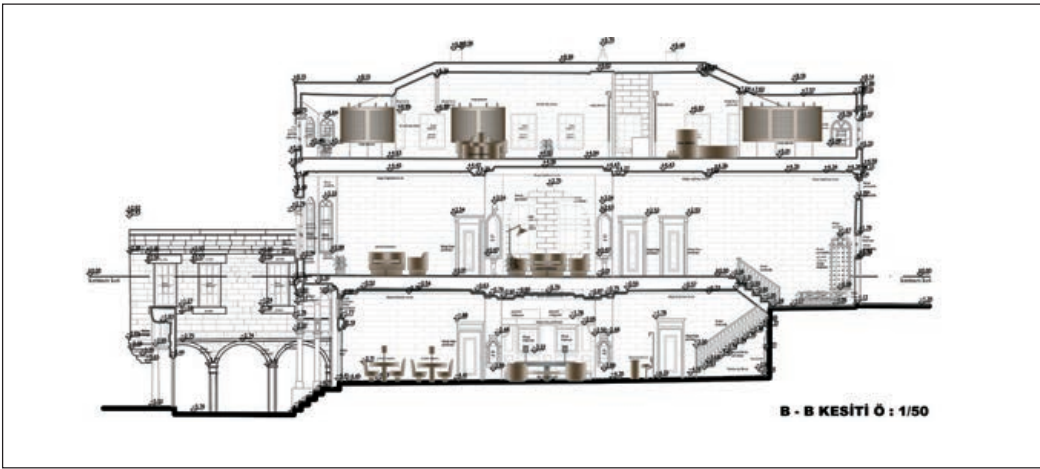
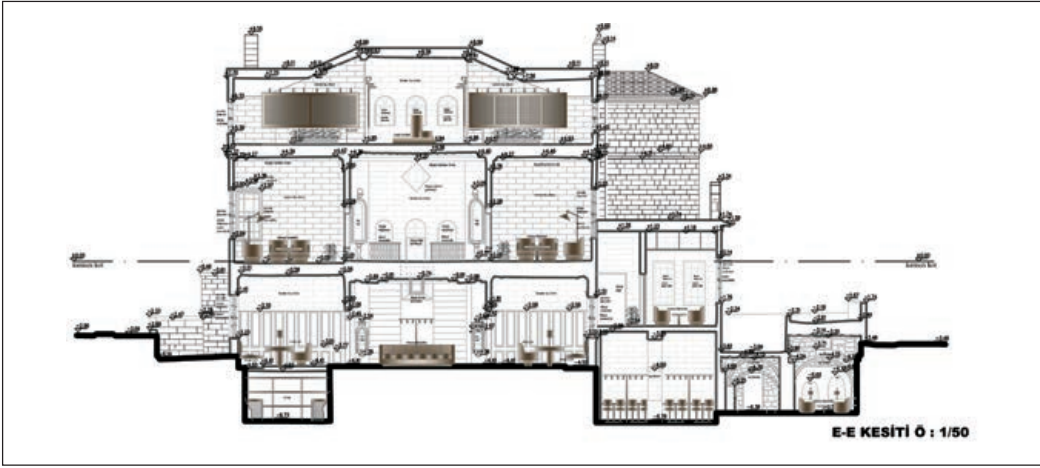
Restorasyon projesi kapsamında, “yapıya en az müdahale” temel ilkesi uyarınca, yapının mevcut durumunun mümkün olduğunca korunması, gerekli noktalarda sağlamlaştırma ve onarımların yapılması, yapının özgün strüktürü ve malzemelerine zarar veren muhdes kısım ve uygulamaların ayıklanması, yapının aşamalı sahip olduğu ve restitüsyon projesinde 1. dönem (Konak dönemi) ve 2. dönem (Kolej dönemi) şeklinde sınıflandırılan projelerde, 2. dönem eki olarak belirlenen değişiklikler ve eklerin, dönem eki kapsamında değerlendirilerek korunması ve yapıya zarar veren yanlış uygulamaların giderilmesi temel ilke olarak benimsenmiştir. Bu kararlar

değerlendirildiğinde, üniversitenin mülkiyetine geçtikten sonra uygulanan ve yapıya mekânsal açıdan zarar veren müdahaleler ayıklanırken, 1908-1967 yılları arasında kolej döneminde yapılan ekler, dönem eki kabul edilerek korunmuş; statik değerlendirmeler, restitüsyon araştırmaları ve konservasyon projesi göz önünde bulundurularak müdahale kararları belirlenmiştir.

#### 2.4. Yapının Yeniden İşlevlendirilmesi

Yapı için farklı kullanım alternatifleri değerlendirilerek, yapının özgün plan şeması ve karakteristik özellikleri zarar görmeden bölgenin ve üniversitenin sosyal ve kültürel

ihtiyaçlarına katkıda bulunabilecek şekilde işlevlendirilmesi öngörülmüştür. Bu bağlamda, çalışma alanının öncelikle üst ölçekte değerlendirilmesi yapılarak tüm yapıların birbiriyle ilişkili olabilecek şekilde kullanımına yönelik kararlar alınmış, yapıya bunu destekleyecek bir işlev verilmesi hedeflenmiştir. Proje kapsamında alınan genel işlev kararında; binaların mevcut işleviyle misafirhane olarak kullanıma devam etmesi uygun görülmüş, bu bağlamda alandaki diğer yapıların konaklama işlevi ile değerlendirilmesi, çalışmada ele alınan örneklem binanın ise “Sosyal Aktivite Binası” olarak kullanılması önerilmiştir (Şekil 31, 32).



Sekil 32.  
Restorasyon  
projesi kesit  
çizimleri

## 2.5. Müdahale Kararları

Yukarıda da belirtildiği üzere, yapının mevcut mekânlarının özgün haline uygun bir şekilde korunması hedeflenmiş, bütünlükleri bozulmadan muhdes kısımların ayıklanması prensibi esas alınmıştır. Bu bağlamda, yapı, özgün plan şemasına uygun bir şekilde değerlendirilmiş, ıslak mekânlar aynı kütle içerisinde yeniden düzenlenerek konfor koşullarına uygun hale getirilmiştir.

■ **Zemin:** Restorasyon projesinde; avlu kotu sofasının özgün olmayan seramik kaplama döşemelerinin yapıya zarar vermeyecek, titreşim yaratmayan yöntemlerle sökülüp sal taşıyla kaplanması, özgün sal taşı kaplı mekânlarda sağlam taşların korunarak yıpranmış taşların değiştirilmesi, yok olmuş döşemelerin özgün tür ve boyuttaki uygun taşlarla bütünlenmesi, mevcut ahşap döşemelerdeki çürümüş bölümlerin aslına uygun malzeme ile değiştirilmesi ve sağlam kapla-

maların temizlenerek kullanılması önerilmektedir.

■ **Duvarlar:** Tüm muhdes duvarların kaldırılarak mekânların özgün plan kurgusuna dönülmesi amaçlanmıştır. Ana binada bulunan çatlaklar için dikiş yapılması, Atatürk Bulvarı'na açılan avlu cephesinde kemerleri ve çıkmayı taşıyan ve statik açıdan özelliğini kaybetmiş iki sütunun cephe askıya alındıktan sonra güçlendirilmesi öngörülmüştür. Bodrum kattaki gergi demirleri kesilmiş kemerler için; mevcut özgün demir parçaların ölçü ve boyutlarında üretilecek yeni gergilerin, pas koruyucu kimyasal malzeme uygulanarak monte edilmesi önerilmektedir. Kemerlerde de, gereken noktalarda sıva sağlamlaştırması ve derz dolgusu yapılması gerekmektedir.

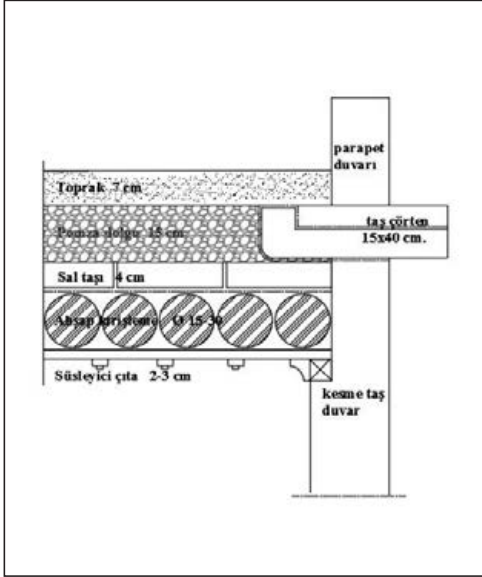
Bütünleme yapılacak parapet duvarlarında kullanılacak yeni taşların belirlenmesi amacıyla; uygulama aşamasında Talas civarındaki taş ocaklarından örnek alınarak

analizleri yapılmalı, raporda belirtilen özgün taşlarla uygunluğu kontrol edilmeli ve gereken onaylar alındıktan sonra işe başlanmalıdır.

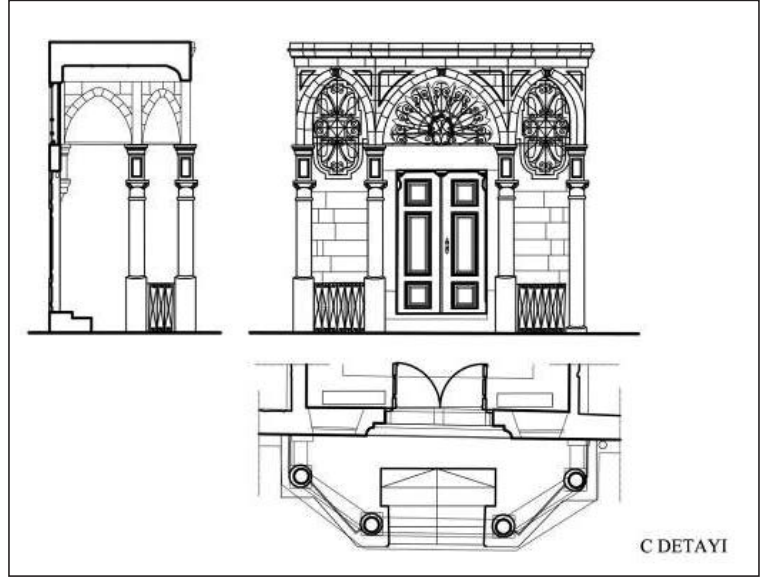
Kapatılan pencere boşluklarının yapının özgün duvarlarına zarar vermeyecek şekilde el aletleri ile sökülerek açılması, yapıdaki mevcut dograma ve parmaklık detayları kullanılarak aslına uygun malzemeler ile yenilenmesi önerilmektedir.

■ **Çatı:** Ana binanın mevcut çatısının sağlamlaştırılarak korunması, değiştirilmesi gereken kiremitlerin ve sehim yapmış çatı kirişlerinin aslına uygun yeni ahşap malzemelerle değiştirilmesi, mevcut olukların yenilenerek suların yapıdan uzaklaştırılması, özgün pencere açıklıklarının kapanmasına neden olan yan binalardaki beşik çatıların kaldırılarak özgün, toprak düz damlara dönüştürülmesi, parapet duvarlarının, tonozları ve çatı kaplamalarını koruyacak bir kota kadar yükseltilmesi önerilmektedir (Şekil 27). Yapıya gelebilecek ek yüklerin





Şekil 33. Düz çatılarda uygulanacak detay



Şekil 34. Avlu girişi detayı

minimum seviyede tutulabilmesi amacıyla dolgu malzemesi olarak ponza / süngertaşı agrega kullanılması, ayrıca suya dayanımı ve yalıtımının sağlanabilmesi amacıyla bu taşların arasına puzolanik özellikte, andezitik tüfler eklenmesi öngörülmüştür. Bu bağlamda, uygun taş tozunun seçilebilmesi için, uygulama aşamasında toz halinde kullanılması düşünülen taşların puzolanik aktivite deneyleri yapılmalı ve aktivite değeri en yüksek taş kullanılmalıdır.

■ **Doğramalar:** Yok olmuş veya yeniden kullanılamayacak kadar yıpranmış doğrama, ahşap bezeme, kepenk ve parmaklıkların özgün malzeme ve detaylara uygun olarak yenilenmesi; pencere doğramalarının empenyeli yerli çam kereste ile aslına uygun bir şekilde yeniden yapılarak iki kat pinoteks, bir kat mat vernik uygulanarak boyanması; yağlı boya uygulanmış kapıların söküldükten sonra mekanik ve kimyasal yöntemlerle temizlenip boyanarak tekrar yerine takılması; korunabilecek durumdaki metal elemanların temizlenerek koruyucu malzeme uygulanması; yeniden yapılacak döşeme, doğrama ve bezemelerde, aslına uygun olarak seçilecek ahşap malzemenin vakumlu empenye ile güçlendirilerek kullanılması önerilmektedir (Şekil 28).

■ **Sıva, harç ve taşlar:** İç mekânda, yapıya ciddi oranda

Talas Amerikan Koleji'nin mevcut mekânlarının özgün hâline uygun bir şekilde korunması hedeflenmiş; muhdes kısımların, yapının bütünlüğü bozulmadan ayıklanması prensibi esas alınmıştır.

zarar veren çimento sıva uygulamaları vardır. Gelecekteki ciddi hasarları önlemek amacıyla, geçmiş onarımlarda uygulanmış bu sıvalar yapıdan uzaklaştırılmıştır. Çimento sıvalar taşta zarar vermeyecek biçimde, el aletleri ile raspanmalıdır; bu işlem itinalı bir şekilde, titreşim yapan aletler kullanılmadan, kalem murç yardımıyla yapılmalıdır.

Müdahale paftasında gösterilen ve statik değerlendirmede yapısal özelliklerini büyük oranda kaybettiği belirlenen bazı taşların çürütülerek çıkarılması ve yerine özgün malzemenin özellik ve boyutlarına uygun taşlar yerleştirilmesi; aslına uygun harç karışımı kullanılması; hasar tespit ve müdahale paftalarında işaretlenen yosunlanmış taşların ve derz aralarından çıkan bitkilerin sentetik fırça ile, taşlara zarar vermeden temizlenerek bu oluşumların yapıdan uzaklaştırıl-

ması ve herbisit uygulanarak etkisiz hale getirilmesi önerilmektedir. Hasar tespit paftasında tuzlandığı belirtilmiş taşlarla, uygulama aşamasına kadar geçen sürede tuzlanma ve çiçeklenme görülen taşlarda temizlik yapmak gerekmektedir. Ancak, derz yüzeyleri çimentodan arındırılabilirse bile taşların arasına nüfuz eden çimentoların tamamen temizlenmesi mümkün olmayacağından restorasyon sonrasında da bir süre tuzlanma görülmesi kaçınılmazdır. Bu nedenle kâğıt hamuru ile emdirme işlemi belirli aralıklarla devam etmelidir. Bu kapsamda, tuzlu yüzeylerde öncelikle tuz kristalleri sentetik bir fırça ile yapıdan uzaklaştırılmalı, kâğıt hamuruna AB57 emdirilerek hazırlanan jel yardımıyla tuzlar temizlenmelidir.

■ **Tesisatın yenilenmesi:** Yapıya geçmiş onarımlarda eklenmiş, ancak oldukça yıpranmış durumdaki kalorifer, elektrik ve su tesisatlarının yenilenmesi gerekmektedir. Boruların ve kabloların değiştirilmesinin ardından mevcut tesisatın kullanımına devam edilmesi; estetik olarak yapı ile uygun olmayan kalorifer peteklerinin kaldırılarak daha ince ve küçük boyutlarda ısıtma elemanlarının kullanılması; duvarlardan geçen elektrik kablolarının görsel etkisinin azaltılabilmesi amacıyla kabloların süpürgeliklerden geçirilmesi önerilmektedir.

### 3. Sonuç

Kültürel miras niteliği taşıyan yapıların korunmasında en önemli husus proje aşamasıdır; ulusal / uluslararası kurumlardan kaynak tahsisi ve yapım için gerekli ihale ve uygulama aşamalarının projelerle bağlantısı düşünüldüğünde, gerekli adımlar ancak projelerin sağlıklı bir şekilde hazırlanmasının ardından atılabilecektir. Restorasyon çalışmalarında, projelerin uygulama sırasında da devam edebilecek bir süreci kapsadığı ve her yapıdaki problemlerin kendi özelinde değerlendirilmesi ilkeleri uyarınca; farklı disiplinlerden uzmanların proje ekibinde yer alması, tüm aşamalarda araştırmaya

önem verilmesi, mevcut durum tespiti ve öneriler için yeni teknolojilerin takip edilmesi, hazırlanacak proje ve raporlarda uygulama aşamasında olası bilgi boşluklarına ve farazi müdahalelere yer vermeyecek şekilde tüm detayların ele alınması, uygulama esnasında müdahale ve yeni çözüm ihtiyaçlarının projeye uygun şekilde gerçekleştirilmesi amacıyla denetlenmesi, bu sürecin doğru ilerleyebilmesi ve çalışmaların bilimsel açıdan nitelikli olmasını sağlayacak temel kriterlerdir. Uygulamayı gerçekleştirecek firmaların restorasyon uygulamaları açısından deneyim sahibi olması ne yazık ki

tek başına yeterli bir koşul değildir. Yüklenici firmanın bünyesinde, restorasyon uzmanı yetkin mimarlar, tarihi yapılar konusunda bilgi ve deneyim sahibi inşaat mühendisleri ile uygulamada birebir görev alacak restoratör / konservatörlerin yanı sıra, bütün projelendirme çalışmalarının detaylandırılarak uygulama aşamasında da devam etmesi, önemli bir konudur. Uygulamanın her aşaması proje ekibinin kontrolünde ilerlemeli, mümkünse farklı disiplinlerden uzmanların katılımı ile oluşturulacak bir bilim kurulu tarafından uygulama aşamasının her işlemi denetlenmelidir.

#### KAYNAKLAR

- Ahunbay, Z., 1996, *Tarihi Çevre Koruma ve Restorasyon*, YEM Yayınları, İstanbul.
- Altiner, Ü., 1950, *Talas Okulunun Tarihçesi*, Talas Amerikan Koleji Mezunları Derneği Arşivi (Yayımlanmamış belge).
- Banner Talas Amerikan Okulu Yıllıkları 1953, 1957* (Yayımlanmamış belge).
- Başbakanlık Osmanlı Arşivleri (BOA): 1. Yıldız Tasnifi: Yıldız Arşivi Hususî Maruzat Evrakı (Y.A.HUS.), Yıldız Esas Evrakı (Y.EE.), Yıldız Perakende Evrakı Arzuhal ve Journaller (Y.PRK.AZJ.), Yıldız Perakende Evrakı Mabeyn Başkitâbeti (Y.PRK.BŞK.), 2. Diğer Tasnifler: Bâbiâli Evrak Odası Sadaret Mektubi Kalemî, Mühimme Kalemî (BEO A.MKT.MHM.)
- Demir, C., 2008, *Kayseri, Nevşehir, Niğde Üçgeninde Amerikan Board'un Eğitim Faaliyetleri*, ERÜ Sosyal Bilimler Enstitüsü yayımlanmamış yüksek lisans tezi, Kayseri.
- Dodd, W., 1908, *Medical Missionary Work at Cesarea*, DLIR Archives.
- Dodd, W., 1930, *General Report*, Kayseri.
- Dodd, W., 1932, *American Hospital at Talas Turkey*, DLIR Archives.
- Erciyes Üniversitesi KAYTAM (Kayseri ve Yöresi Tarih Araştırmaları Merkezi) Arşivi.
- Ersen, A., Güleç, A., Alkan, N., 2012, "Konservasyon raporunun önemi, içeriği ve hazırlama adımları", *KUDEB Restorasyon ve Konservasyon Çalışmaları Dergisi*, sayı 13, s. 3-16.
- Feilden, B., 1982, *Conservation of Historic Buildings*, Butterworth-Heinemann. UK.
- Harvard University Library Special Collections, American Board Archives.
- Kuban, D., 2000, *Tarihi Çevre Korumanın Mimarlık Boyutu*, YEM Yayınları. İstanbul.
- Miss Paige, 1930, *General Report, Nurses Report*, Kayseri.
- Özsoy, H., 1991, *Dünden Bugüne Talas*, Erciyes Üniversitesi Sosyal Bilimler Enstitüsü yayımlanmamış doktora tezi, Kayseri.
- Şahin, M., 2018, Wilson Amos Farnsworth, *Kapadokyada'ki Amerikalı Misyonerlerin Bilinmeyen Tarihi (1853-1903)*, Yapı Kredi Yayınları, İstanbul.
- Uluengin, B., 2002, *Rölöve*, YEM Yayın, İstanbul.