

## ÇANKIRI / KIZILIRMAK SAKARCA KÖYÜ CAMİSİ

Geliş Tarihi (ReceivedDate) 05.02.2018

Kabul Tarihi (Accepted Date) 17.09.2018

Özlem AKTAŞCI<sup>1</sup>

### Özet

Çankırı'nın Kızılırmak İlçesine bağlı Sakarca Köyü'nde bulunan, 19. Yüzyıla ait Sakarca Köyü Camisi (1839-1840) kuzey-güney yönünde dikdörtgen planlı tek mekânlı plan özelliğine sahiptir. Dört yönde sokaklarla çevrili avlu içerisinde yer alan cami düz bir arazi üzerine inşa edilmiştir. Ahşap tavanlı, kırma çatılı Geç Dönem Osmanlı yapısı olan caminin tavan göbeği ve mihrabından başka süslemesi yoktur. Onarımlarda ahşap tavan ve tavan göbeği askıya alınarak, kuru örgü olarak imal edilmiş taş duvarlar sökülerek yeniden yapılmıştır. Orijinal olan kesme taş dış kaplama yenileriyle değiştirilmiştir. 1980 yılında kapalı pencereler izlerine göre açılmıştır.

Köy halkı tarafından kullanılmakta olan cami, onarımlarla ayakta kalmış fakat özgün halini yapılan tamiratlarla yitirmiştir. Günümüzde yapının iç kısmında çatlamalar ve duvarlarda dökülmeler görülmektedir. Bilimsel değerlendirmesi ilk defa yapılan 'Sakarca Köyü Camisi' bu makalede plan, mimari, malzeme, süsleme özellikleri bakımından tanıtılarak Anadolu Türk mimarisi içerisindeki yeri ve önemi belirlenecektir.

**Anahtar Kelimeler:** Çankırı, Kızılırmak, Sakarca Köyü Camisi, Mihrap

## ÇANKIRI / KIZILIRMAK SAKARCA VİLLAGE MOSQUE

### Abstract

The Sakarca Village Mosque (1839-1840) of the 19th century located in Sakarca Village of Kızılırmak District of Çankırı has a single plan feature with a rectangular plan in the north-south direction. The mosque in the courtyard surrounded by streets in four directions was built on a flat land. There is no other ornamentation from the ceiling of the mosque, which is a late Ottoman structure with a wooden ceiling, a folding roof, and a mihrab. During the repairs, wooden ceilings and ceiling belts were removed and stone walls made of dry braid were removed and reconstructed. The original cut stone has been replaced with new exterior coverings. It was opened in 1980 according to the traces of closed windows.

The mosque, which is being used by the people of the village, has survived with repairs but has lost its original state with repairs. Today, inside the structure of the structure cracks and spills in the walls are seen. The 'Sakarca Village Mosque', which was first made for scientific evaluation, will be introduced in this article in terms of plan, architecture, material, decoration features and its place and importance in Anatolian Turkish architecture will be determined.

**Keywords:** Çankırı, Kızılırmak, Sakarca Village Mosque, Mihrap

## 1- GİRİŞ

Çankırı İç Anadolu'nun Orta Kızılırmak bölümünün kuzey kesiminde, Köroğlu dağlarının güneye doğru alçaldığı ve Kızılırmak'a dökülen Acıçay ve Tatlıçay'ın birleştiği yerin yakınındadır. Denizden 730 m. yükseklikte yer alan Çankırı, adını Antikçağ'da kurulan ve şehrin çekirdeğini teşkil eden 'Gangra' (Arap kaynaklarında Hancere, Selçuklu ve Osmanlı dönemlerinde Kengiri ya da Kangırı) Kalesi'nden almaktadır. Hitit, Paflagonlar, Pontus Krallığı, Roma ve Bizans hakimiyetinin ardından 1071 Malazgirt Savaşı sonrasında Türk egemenliğine girmiştir. Çankırı'da, Selçuklu, Candaroğulları ve Osmanlı dönemine ait çok sayıda tarihi değere sahip eser bulunmaktadır (Bayhan, 2013: 79-96). Bu eserlerden birisi Sakarca Köyü Camisidir. Cami, Çankırı İli Kızılırmak İlçesi'ne bağlı bir köy yerleşimi olan Sakarca da yer almaktadır. Sakarca, Kızılırmak ilçe merkezine 6, Çankırı'ya 60 km. uzaklıktadır(Harita 1.).

<sup>1</sup> Yüksek Lisans Öğrencisi, Gazi Üniversitesi, Sosyal Bilimler Enstitüsü (ozlaktsci@gmail.com)



tarafından caminin planı, cephe ve kesit çizimleri yaptırılmıştır (Plan 1). Çeşitli onarımlar geçiren yapı günümüzde ayakta ve ibadete açıktır.



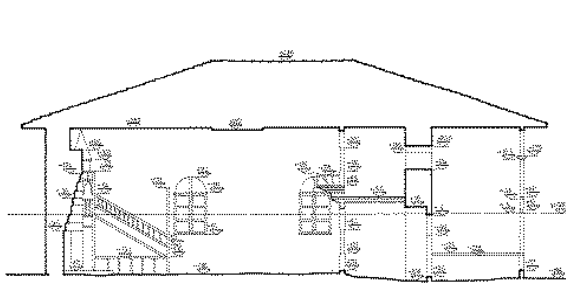
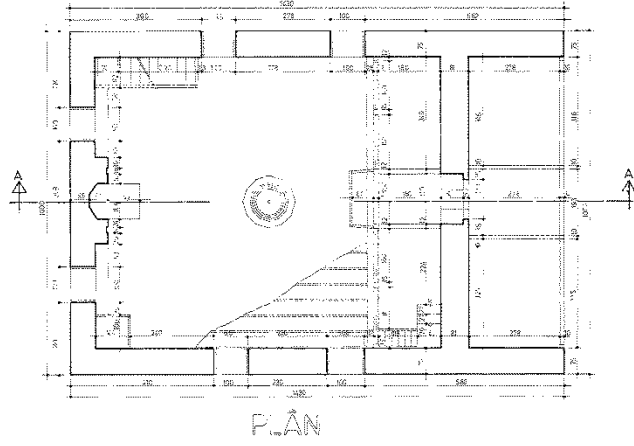
**Resim 1:** Sakarca Köyü Camisi'nin Genel Görünümü (25.10.2015)

## 2.1. Mimarî:

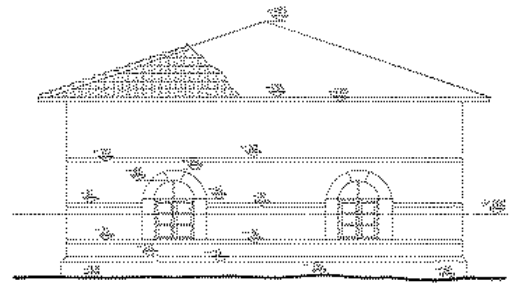
**2.1.1. Yapının Geçirdiği Onarımlar:** Cami, Vakıflar Genel Müdürlüğü tarafından 1930, 1958, 1980 ve 1992 yıllarında onarılmıştır<sup>2</sup>. 1930 yılında tavan değiştirilmiş, 1958'de bir depremle yıkılan doğu duvarı sonradan düzensiz olarak örülmüş, dikdörtgen pencereler büyütülerek yuvarlak kemerli olarak yapılmıştır. Üstteki küçük pencereler kapatılmıştır. Dışa beton çerçeve yapılmış, üst örtü alafranga kiremitle kaplanmıştır. İç mekân döşemesi önce taş iken sonradan düzensiz olarak beton dökülmüştür. 1979 yılına ait belgelerde duvarlarda üç sıra ahşap hatıl olduğu yazmaktadır ve yapı rölevesinde de görülmektedir. Ancak yanlış onarımlarla bu özelliklerini kaybetmiştir. 1980 yılında dış duvara betonarme takviye yapılmış, kapalı pencereler izlerine göre açılmış, dış ve iç duvar sıvaları ve boya badana imalatları yapılmıştır. 1992 yılında ise camiye bitişik olan sonradan eklenmiş yapılar kaldırılmış, caminin beden duvarlarındaki çatlaklar onarılmıştır. Sel sularının içeriye girmesini önleyecek şekilde subasman 0.50 m. yükseltilmiştir. Çatı ve üst kiremit örtüsü yenilenmiştir. Orijinal durumu olan kesme taş dış kaplama yenileriyle değiştirilmiştir. Ahşap tavan ve tavan göbeği askıya alınarak, kuru örgü olarak imal edilmiş taş duvarlar sökülerek yeniden yapılmıştır. Ahşap minber onarılmıştır.

---

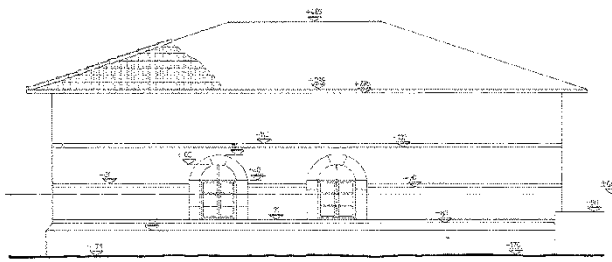
<sup>2</sup> Yapının geçirdiği onarımlar ile ilgili bilgiye Vakıflar Genel Müdürlüğü Arşivi'nde bulunan 1806002 numaralı dosyadan ulaşılmıştır.



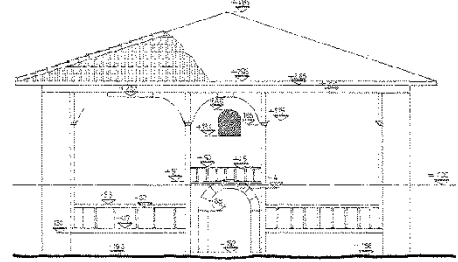
A-A KESİTİ



GÜNEY CEPHESİ



DOĞU CEPHESİ



KUZAY CEPHESİ

**Plan 1:** Sakarca Köyü Camisi Planı, Kesiti ve Cephe Çizimleri (Vakıflar Genel Müdürlüğü Arşivi'nden, 2015)

**2.1.2. Tarih:** Harim kapı açıklığı üzerinde yer alan kitabesine göre H.1255- M.1839-1840 yılında inşa edilen caminin kim tarafından yaptırıldığı bilinmemektedir (Resim 2.).



**Resim 2:** Kitabe (25.10.2015)

**2.1.3. Plan:** Cami kuzey-güney yönünde dikdörtgen planlı ve tek mekânlıdır. Sel felaketine uğrayan ve çok su basmalarına maruz kalan caminin son cemaat yeri, doğu ve batı yönde birer basamak ölçüsünde yükseltilmiştir. Harim kapısına restorasyondan önce sekiden inilirken yapılan onarımlarda kapıya iki sıra merdivenle çıkılmaktadır (Resim 3-4). İlk kurulduğunda minaresi olmayan<sup>3</sup> caminin, 2001 yılında batı cephesinin kuzey kenarına yapıdan ayrı şekilde minare yerleştirilmiştir. Kuzey de yer alan son cemaat yeri doğu- batı doğrultusunda dikdörtgen planlı, yanları kapalı ve ön kısmı açıktır (Resim 5-6). Son cemaat yeri doğu ve batıda basamak şeklinde yüksekçe yapılmıştır. Eser, doğu-batı doğrultusunda yamuk planlı bir avlu içerisinde yer alır (Resim 7). Son cemaat yerinin karşısında avluya giriş için bir kapı açıklığı bulunmaktadır. Avlu kapı girişinin batı tarafına, köy halkı tarafından L şeklinde fayans kaplamalı, kiremit örtülü şadırvan yapılmıştır.



**Resim 3.** Kuzey Cephe(V.G.M Arş.)



**Resim 4:** Kuzey Cephe

(Resim 4, 25.10.2015 Tarihinde Çekilmiştir).

<sup>3</sup> Köy sakinlerinden olan 1928 doğumlu Ali Akkaya ile yapılan görüşmede cami minaresinin caminin ilk yapıldığı günden beri olmadığını ve ezanların cami yanlarında bulunan Ezan Taşı üzerine çıkılarak okunduğu öğrenilmiştir (25.10.2015).



**Resim 5.** Son Cemaat Yeri (V.G.M Arş.)



**Resim 6:** Son Cemaat Yeri (25.10.2015)



**Resim 7:** Kuzeybatı Cephe (25.10.2015)

**2.1.4. Örtü:** Yapıda taşıyıcı yoktur. Düz ahşap tavan doğrudan duvarlara oturmaktadır. Harimi ve son cemaat yerini örten ahşap tavanın üstü kırma çatılı, kiremit kaplıdır.

**2.1.5. Cephe Düzenleri:** Yapının kuzey cephesinde harim kapısının üzerinde bir adet içten dikdörtgen, dıştan yuvarlak kemerli pencere yer almaktadır (Resim 8). Harim kapısı bakır kabartma süslemeli, yuvarlak kemerlidir (Resim 9-10). Batı ve güney cephede çift sıra pencere düzenlemesi ile dört adet pencere bulunmaktadır (Resim 11-12). Aynı aks üzerinde yer alan bu pencerelerin ikisi altta ikisi üsttedir. Alt sıradakiler içten ve dıştan yuvarlak kemerli, üst sıradakiler dıştan yuvarlak kemerli içten dikdörtgendir (Resim 13-14). Doğu cephede de aynı düzenle yapılan çift sıra pencere düzenlemesi ile beş adet pencere bulunmaktadır (Resim 15-16). İkisi altta, üçü üstte yer alan

pencerelerin yine alt sıradakiler içten ve dıştan yuvarlak kemerli, üst sıradakiler dıştan yuvarlak kemerli içten dikdörtgendir (Resim 17-18).



**Resim 8:** Harim Kapısı Üzerindeki Pencere (25.10.2015)



**Resim 9:** Harim Kapısı (V.G.M Arş.)



**Resim 10:** Harim Kapısı (25.10.2015)



**Resim 11:** Batı Cephe (V.G.M Arş.)



**Resim 12:** Batı Cephe (25.10.2015)



**Resim 13:** Güney Cephe (V.G.M Arş.)



**Resim 14:** Güney Cephe (25.10.2015)



**Resim 15:** Doğu Cephe (V.G.M Arş.)



**Resim 16:** Doğu Cephe(25.10.2015)







**Resim 17:** Pencereleden Detay (V.G.M Arş.)

**Resim 18:** Pencereleden Detay (25.10.2015)

**2.1.6. Minare:** 2001 yılında caminin Batı cephesinin kuzey kenarına yapıdan ayrı olarak düzenlenmiştir( Resim 19). Sanat değeri taşımayan yeni olan minare, mermer malzemeli, çokgen kaidesi yüksek tutulmuş, pabuç kısmı ise mavi-beyaz seramiklerle kaplanmış ve biçimlendirilmiştir. Minarenin gövde kısmında beyaz ve kahverengi taşın dönüşümlü dizilimi ile eşkenar dörtgen görünümü oluşturulmuştur. İki şerefeli, şerefe altları mukarnaslıdır (Resim 20).



**Resim 19:** Minare Yapım Kitabesi

**Resim 20:** Minarenin Genel Görünümü

(Resim19 ve 20, 25.10.2015 Tarihinde Çekilmiştir).

**2.1.7. İç Mekân:** Harim kuzey-güney yönünde kareye yakın dikdörtgen planlı, tek mekânlıdır (Resim 21-22). Ahşap tavan düzenlemesi kuzey-güney yönündedir. Tavan tahtaları beyaza, derzleri kapatan çıtalar ise kahverengiye boyanmıştır (Resim 23-24). Tavanın orta kısmında ahşap göbek vardır. İç

mekânın kuzey duvarı boyunca uzanan orijinal ahşap mahfil yer almaktadır. Mahfil ikisi duvarla bağlantılı, altı direk üzerine oturmuştur. Beş kemerli mahfilin orta kısmında dışa taşkın ahşap balkon yer almaktadır (Resim 25-26). Mahfile harim kapısının doğusundaki ahşap merdivenle çıkılmaktadır (Resim 27). Mahfil ahşap tavan düzenlemesi doğu-batı doğrultusundadır.



**Resim 21:** İç Mekân (V.G.M Arş.)



**Resim 22:** İç Mekân (25.10.2015)



**Resim 23:** Harim Ahşap Tavan (V.G.M Arş.)



**Resim 24:** Harim Ahşap Tavan (25.10.2015)



**Resim 25:** Mahfilden Görünüm (V.G.M Arş.)



**Resim 26:** Mahfilden Görünüm (25.10.2015)



**Resim 27:** Mahfile Çıkış Merdiveni (25.10.2015)

Harim duvarları herhangi bir süsleme unsuru taşımayan düz yüzeyler halinde sıvanarak beyaz yağlı boya ile yapılmış, pencere kenarları yeşil boya ile boyanmış ve duvarlar onarımlarda su basman seviyesine kadar fayanslarla kaplanmıştır (Resim 28-29). Daha sonra alt kısımlara yaklaşık 1.m yüksekliğe kadar lambri düzenlemesi uygulanmıştır (Resim 30-31).

**2.1.8. Mihrap:** Güney duvar aksına yerleştirilmiş, bir niş biçimindedir ve tamamen alçı malzemedir (Resim 32-33). Harim yüzeyine göre boyuna dikdörtgen bir kütle halinde biraz taşınılıdır. Kavsarası altı sıra mukarnasla hareketlendirilmiş, iki yan ve üst kenarı dolaşan bordürler yapılmıştır.

**2.1.9. Minber:** Mihrabın batı yanında yer alır ve ahşap malzemedir. Oldukça sade olan minberin aynalık kısmı beyaza boyanmıştır. (Resim 34-35).



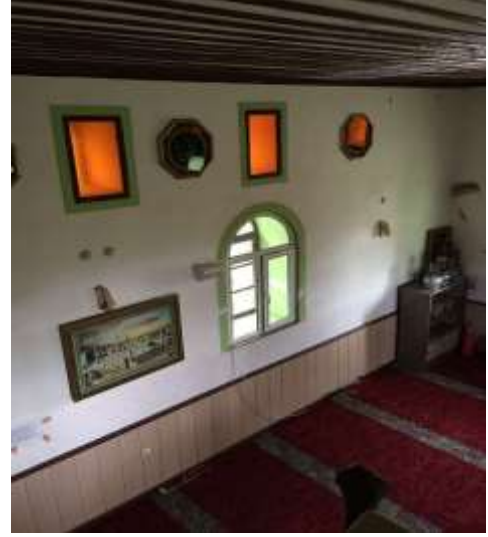
**Resim 28:** Harim Batı Duvarı (V.G.M Arş.)



**Resim 29:** Harim Batı Duvarı (25.10.2015)



**Resim 30:** Harim Doğu Duvarı (V.G.M Arş.)



**Resim 31:** Harim Doğu Duvarı (25.10.2015)



**Resim 32:** Mihrap (V.G.M Arş.)



**Resim 33:** Mihrap(25.10.2015)



**Resim 34:** Minber (V.G.M Arş.)



**Resim 35:** Minber (25.10.2015)

**2.1.10. Malzeme:** Dış cephe kesme taş, beden duvarları, kuru örgü olarak imal edilmiştir. Mihrap alçı, minber, tavan ve mahfil kısmı ahşaptır.

## 2.2. Süsleme

**2.2.1. Alçı Bezeme:** Yalnızca mihrapta görülür. 15-17. yy mimari özelliklerini üzerinde barındıran, dikdörtgen bir kitle halinde harime doğru taşıntı yapan alçı mihrap kalıplama tekniği ile yapılmıştır. Süslemeleri alçak ve yüzeysel kabartmadır (Resim 36).. Çok fazla boyamaya maruz kalan mihrabın süslemeleri tam seçilememektedir (Resim 37). Tepelik kısmı rumi şeklinde düzenlenmiştir. Mihrap nişini farklı genişliklerde üç bordür dolandır. Birinci bordür mukarnas dizisinden oluşmaktadır. Yarım daire kemerli sağır niş şeklindeki mukarnas yuvaları tek sıra halinde dizili, içlerinde damla motiflerinin oluşturduğu ağaçlar yer almaktadır. İkinci bordür ok şeklinde altıgen motiflerle süslenmiştir. Üçüncü bordür iç içe geçmiş palmet, dörtgen ve altı kollu yıldız motiflerinin bir araya gelerek oluşturduğu bitkisel ve geometrik motiflerden oluşmaktadır. Köşelik kısmı kavsara ile üçüncü bordür arasında tek parçadır. On iki kollu yıldız ve birbirine geçmiş çizgilerden oluşmaktadır. Kavsaranın iki yanında simetrik düzenlenmiş birer kabara yer alır. Kabaların yüzeyleri on iki yapraklı çiçekle bezenmiştir. Kavsarada yedi sıra mukarnas dizisi yer alır (Resim 38). En alttakiler yarım daire kemerli sağır nişlerden oluşmaktadır. Niş kısmı beş eşit bölüme ayrılmış, her bölüm kaş kemerle hareketlendirilmiş, bu kemerlerin üzerinde de on iki yapraklı çiçek kabarası yer almaktadır.



**Resim 36:** Mihrap (25.10.2015)



**Resim 37:** Mihrap Süslemelerinden Detay (25.10.2015)



**Resim 38:** Mihrap Süslemelerinden Detay (25.10.2015)

**2.2.2. Ahşap Bezeme:** Tavanda yer alan ahşap göbeğin kenar kısımları; yeşil, siyah ve kırmızı renkte dörder sıra çitalarla on iki kollu yıldız ve çokgen motifinden oluşmaktadır. Orta kısmında iç içe on iki kollu yıldızların bulunduğu, geometrik süslemeler yer almaktadır (Resim 39-40).



**Resim 39:** Ahşap Tavan Göbeği



**Resim 40:** Ahşap Tavan Göbeği

(Resim 39 ve 40, 25.10.2015 Tarihinde Çekilmiştir).

### 3. KARŞILAŞTIRMA VE DEĞERLENDİRME

Cami mimarisinde, ahşap destekli ve ahşap tavanlı cami inşa etme geleneğinin köklü bir geçmişe sahip olduğu erken dönem mimari örneklerden anlaşılmaktadır. Ahşap tavanlı, kırma çatılı, ahşap destekli camiler, Anadolu da her dönem; Selçuklu, Beylikler ve daha sonraki dönemlerde görülmüş, Osmanlı döneminde bazı farklılıklarla devam etmiştir. Bu plan tipinin Erken İslam döneminde inşa ettirilen camilere dayanan Kûfe plan geleneğinin uzantıları olduğunu söylemek yanlış olmayacaktır. Arap cami plan geleneği olarak da adlandırılan bu plan türünde enine genişletilmiş dikdörtgen bir alan içerisinde adeta bir sütun ormanı ve sütunların üzerini örten düz çatı ile camiler şekillendirilmiştir.

17. yüzyılda Anadolu’da çok destekli camiler değişik biçimlerde inşa edilmiştir. Nitekim 1302 tarihli Ermenek, 1312 tarihli Birgi, 1350 tarihli Tire Camileri esasında ulu cami geleneğine bağlı olarak ayaklarla birbirinden ayrılmış, kible duvarına paralel veya dik sahinlerle basit mimari ve sade görünümleriyle ahşap destekli ve ahşap tavanlı cami anlayışıyla günümüze ulaşan en güzel örneklerdir<sup>4</sup>. Özellikle Anadolu’da bu plan, mimari ve strüktür geleneği 13. Yüzyıldan başlayıp, 20. Yüzyıl başlarına kadar devam etmiştir. Osmanlı döneminde imparatorluğun sınırları içerisinde her yerde yaygın biçimde uygulanan bu mimari Çankırı ve çevresinde de karşımıza çıkmaktadır. Bu plan ve mimariye genel anlamda bölgede 18-19. yüzyıldan itibaren uygulanmış olsa da örneklerin çoğu 19-20. Yüzyıla aittir. Dikdörtgen planlı camiler arasına giren Sakarca Köyü Camisi Geç Dönem Osmanlı eseridir. Tavan ve çatı doğrudan duvarlara bindirilmiş, kadınlar mahfili olarak ayrılan bölüm altı ahşap direk üzerine oturtulmuştur. Yapıya plan, süsleme ve malzeme açısından benzer özellikleri bünyesinde barındıran mevcut eserler Anadolu’nun birçok yerinde bulunmaktadır.

Dikdörtgen planlı, ahşap tavanlı, kırma çatılı ile örtülü Ankara İlyakut Köyü Camisi (14.yy. sonu-15.yy. başı), Niğde Dört Ayak Camisi (18.yy.), Ankara Ağaç Ayak Camisi (18.yy), Denizli Cevher Paşa Camisi (1820), Denizli Akköy Yukarı Camisi (1909), Denizli Acıpayam Yazır Camisi (1802), Çivril Bayat Köyü Camisi (19.yy.), Niğde Sarı Abdurrahman Camisi (1747), Konya Asmalı Hatip Sultan Camisi (1821), Yozgat Cevahir Ali Efendi Camisi (1800), Yozgat Başçavuş Camisi

<sup>4</sup> S. Eyice., (1995). “Cami” Mad. TDVİA, C. 7, s. 69-90, İstanbul.

(1800-1801) plan, örtü, cephe ile gerek bölge camileriyle gerekse de biçimlenişi ile Sakarca Köyü Camisi'nin benzer özelliklerini teşkil etmektedir.

Sakarca Köyü Camisi kuzey-güney yönünde dikdörtgen planlı, mihraba dik uzanan harim mekânlı, ahşap tavanlı, kırma çatılı, beden duvarları kuru örgü, dış cephe kesme taş malzemelidir. Doğu ve batı doğrultusunda uzanan iki yanı kapalı önü açık son cemaat yerli, çift sıra pencere düzenlemeli, altı direk üzerine oturan ahşap mahfilli ve alçı mihraplıdır. Bu özelliklere bakılarak; Ankara İlyakut Köyü Camisi kuzey-güney yönünde dikdörtgen planlı, kırma çatılı, ahşap tavanlı, çift sıra pencere düzenlemeli, beden duvarları kuru örgü malzeme ile yapılmıştır. Bu yönleri ile Sakarca Köyü Camisi ile benzerlikler gösterirken, harim mekânının ahşap direklerle üç sahına ayrılması ve pencere sayıları ile farklılık göstermektedir. Denizli Cevher Paşa Cami de plan, örtü ve altı adet direk üzerine oturan ahşap mahfili ile ortak; tek sıra pencere düzenlemesi, cephelerde kullanılan pencere sayıları, harim mekânının üç sahına ayrılması, son cemaat yerinin yanlarının açık olması ve dış cephede kullanılan kuru örgü malzeme ile farklıdır. Niğde Dört Ayak Camisi ve Ankara Ağaç Ayak Camisi de dikdörtgen planlı, mihraba dik uzanan harim mekânlı, kırma çatılı ve ahşap tavanlıdır. Malzeme, pencere düzenlemesi, ahşap mahfili ve son cemaat yeri ile iki camide yapımızla benzerlikler ve farklılıklar göstermez. Dört Ayak Camisi kaba yonu taş malzemeli, iki yanı açık son cemaat yerli, tek sıra pencere düzenlemeli ve balkonsuz ahşap mahfillidir. Ağaç Ayak Camisi ise tuğla ve ahşap hatıl malzemeli, çift sıra pencere düzenlemeli, balkonlu ahşap mahfillidir ve son cemaat yeri yoktur.

Çankırı'daki ahşap tavanlı, dikdörtgen planlı camiler, Anadolu'daki geleneksel ahşap tavanlı camilerin bölgesel özellikleri ile şekillenmiş örnekleri karşımıza çıkar. Kuzey-güney yönünde dikdörtgen planlı olarak inşa edilmiş olan Taşkaracalar Köyü Camisi (1821), Çerkeş Kuzdere Camisi (19.yy), Çankırı Şabanözü Ulu Camisi (18.yy), Merkez Karataş Camisi (13.yy), Kirovacık Camisi (19.yy) ve Karadayı Camisi(1821)<sup>5</sup>; çalışmamızda tespit edebildiğimiz Kızılırmak yöresindeki Karamürsel Köyü Camisi (19.yy), Kuzyekışla Köyü Camisi (19.yy), Tımarlı Camisi (19.yy), Kızılırmak Eski Camisi (19.yy), Karallı Camisi (19.yy) örnek verilebilir.

Sakarca Köyü Camisi'nin özellikleri göz önünde bulundurulduğunda; Karadayı Camisi dikdörtgen planı, kırma çatısı, ahşap tavanı, ahşap mahfili ve çift sıra pencere düzenlemesi ile yapımıza benzer özellikler sergilerken; iki katlı son cemaat yeri ve pencere sayıları ile farklı özellikler göstermektedir. Malzemesi beden duvarlarında kireç taşı, dış cephede kesme taştır. Örnek verilen camilerin mimarisi yapımız ile birebir olmasa da benzerdir. Karallı, Karamürsel ve Tımarlı Camileri de dikdörtgen planlı, kırma çatılı, yanları kapalı son cemaat yerli, ahşap tavanlı, ahşap balkonlu mahfillidir. Tımarlı Camisi tek sıra pencere düzenlemeli; Karamürsel ve Karallı Camisi çift sıra pencere düzenlemeli ancak her ikisinde de doğu cephe hariç pencere sayıları ve aksı Sakarca Köyü Camisi ile aynıdır. Karallı Camisi kuru örgü malzemeli, Tımarlı Camisi taş temel üzerine kerpiç duvarlı, Karamürsel Köyü Camisi kuru örgü ve dış cephe kesme taştır. Çankırı yöresindeki camilerin neredeyse hepsinde ahşap göbek bulunmaktadır. Bu örneklerle dikdörtgen plan, cami mimarisinde hem Çankırı'da hem de Anadolu coğrafyasında çokça kullanıldığını bizlere ispatlar niteliktedir.

<sup>5</sup> Dikdörtgen planlı, ahşap tavanlı, kırma çatılı camiler için bkz., Kastamonu Kasabaköy Candaroğlu Mahmut Bey Camii (1366): M. Akok, "Kastamonu'nun Kasaba Köyünde Candaroğlu Mahmut Bey Camii", *Bellele n*, C.X, Ş.37, Ankara 1946, s.293-301; Ankara İlyakut Köyü Camii (14.yy.sonu-15.yy.başı): H. Acun, "İlyakut (İlyagut) Köyü Camii", *EJOS*, IV (2001) Ankara 2005, s.179-193; Niğde Sarı Abdurrahman(1747), Kemal Ümmi (18.yy.sonu), Niğde Dört Ayak(18.yy.) camileri: H. Çal, Niğde Şehrindeki Ahşap Tavanlı Camiler ve Mescitler, T.C. Kültür Bakanlığı, Ankara 2000; Denizli Cevher Paşa (1820), Denizli Akköy Yukarı (1909), Denizli Acıpayam Yazır (1802), Çivril Bayat Köyü (19.yy.) camileri: T. Yurtsal, Aydın ve Denizli Camilerinde Duvar Resimleri, G.Ü. Sosyal Bilimler Enstitüsü, Yayınlanmamış Yüksek Lisans Tezi, Ankara 2009; Konya Asmalı Hatip Sultan (1821): R Duran, "Konya'daki Geç Dönem Osmanlı Yapıları", Yeni İpek Yolu Konya Ticaret Odası Dergisi, Ankara, 2006, s.237; B. Ayhan, Çankırı İnanç Rehberi Camiler, Türbeler, Şifalı Sular, Yeni Gün Ofset Matbaacılık, Çankırı 2012. Ancak aynı tarzdaki eserlerin daha fazla sayıda olduğu bilinmektedir.



Eser, alçı mihrabı bakımından dikkat çekicidir. Beylikler ve Erken Osmanlı dönemi mihraplarıyla benzer özellikler sergilemektedir. Örtmeli Mescid (15.yy. başı), Gecik Mescidi (1443), Geneği Mescidi (15.yy. ilk yarısı), Karanlık Mescidi (14.yy. sonu-15.yy. başı), Ankara Susuz Köy Camisi (14.yy sonu-15.yy başı), Boyabat Cuma Köyü Camisi (15.yy) ve Ahi Elvan Camisi (15.yy. ilk çeyreği)<sup>6</sup> mihrap nişinin biçimlendirilişi, kalıplama tekniği kullanılarak yapılmış geometrik ve bitkisel süslemeleriyle yakın benzerlik göstermektedir. Gecik Mescidi ve Susuz Köyü Camisi mihrabı, Sakarca Köyü Camisi gibi dikdörtgen bir kütle halinde harime doğru taşıntı yapmıştır. Büyük boyutlu bu mihraplardan, Susuz Köyü Camisi alçı malzemesi, mukarnaslı kavsarası ve kalıplama tekniğiyle oluşturulmuş bitkisel ve geometrik süslemesi ile benzer; bordürde bulunan yazı bezemesi, beş sıra mukarnaslı kavsarası, iki yanında yer alan sütunceleri ve Milet işi kâsesiyle farklı özellikler sergilemektedir. Gecik Mescidi, Sakarca Köyü Camisi gibi alçı malzemeli, yedi sıra mukarnas kavsaralı, bordürlerde yıldız motifli ve sütuncesizdir. Yapıda mukarnas dizisinin yer aldığı birinci bordürde, Gecik Mescidi'nde farklı olarak yazı bezemesi bulunmaktadır ve bitkisel süslemeler yer almamaktadır.

Çankırı'da dikdörtgen bir kütle halinde harime doğru taşıntı yapmış Kirovacık Camisi (19.yy), Tatlıpınar (Şih Osman) Köyü Camisi (1884), Karamürsel Köyü Camisi (19.yy), Yapraklı Büyük (Cami-i Kebir) Camisi (1883-84), Bügdüz Cami (1826) ve Yukarı Alagöz Camisi (19.yy) mihrapları, eserimizle neredeyse aynı özellikleri sergilemektedir. Yukarı Alagöz Camisi mihrabı, Sakarca Köyü Camisi mihrabıyla malzemesi, yedi sıra mukarnas kavsarası, bordürlerdeki bitkisel ve geometrik süslemesi, kavsaranın iki yanında yer alan kabara içinde on iki yapraklı çiçek motifli, niş kısmının beş eşit bölüme ayrılıp, her bölümün kaş kemerle hareketlendirilmesi ve her bölümün içinde çiçek kabarasının yer alması ile tamamen benzerdir. Yukarı Alagöz Camisi'nin tepelik kısmında herhangi bir süsleme yoktur ve kavsaranın iki yanında sütunce yer almaktadır. Yapımızda tepelik kısmında rumi motifli vardır ve mihrap sütuncesizdir. Kirovacık Camisi alçı malzemesi ve mihrap üzerinde bulunan tüm süslemesi ile ortak; altı sıra mukarnas dizisi, ay-yıldızlı tepelik kısmı ve köşelerdeki sütuncesi ile değişiktir. Tatlıpınar Camisi de alçı malzemesi, iki yanda çiçek motifli kabara ile benzer; altı sıra mukarnas dizili kavsarası, sütuncesi, tepelik kısmındaki palmeti ve süslemesiz bordürü ile farklıdır.

15-17.yüzyıl camileri ile ortak özellik sergileyen Sakarca Köyü Camisi mihrabının erken karakteri 1839 tarihini bize sorgulatmış ve üç ihtimal üzerinde durulmuştur. Birincisi mihrabın daha eski bir camiye ait olduğu buraya devşirme olarak geldiği, ikincisi büyük bir depremle yıkılan caminin mihrabının zarar görmeyip, mihrap yerinden oynatılmadan Sakarca Köyü Camisi'nin yapıldığı, üçüncüsü ise bu dönemde bölgede güçlü bir alçı mihrap geleneğinin devam ettiğidir. Vakıflar Genel Müdürlüğüne ait belgelerde güney cephede mihrabın arkasında bir adet pencere açıklığının bulunduğu ancak daha sonra kapatıldığı görülmektedir. Bu ikinci ihtimali kafamızdan silmektedir. Çünkü mihrabın yerinde durup, yıkılan caminin yerine yeni cami yapılmasında mihrap arkasına pencere konulması akla uygun gelmemektedir. Diğer ihtimalleri tamamen kesinleştirmek için detaylı bir çalışma yapılmıştır ve yöreye yakın 19.yy tarihli camilerde, yapı ile aynı özelliklere sahip mihrapla karşılaşılmıştır. Bu da bize Çankırı'da, Beylikler ve Erken Osmanlı Dönemi alçı mihrap geleneğinin Geç Dönem Osmanlı'da da devam ettiğini göstermektedir.

---

<sup>6</sup>Adı geçen mihraplarla ilgili ayrıntılı bilgi için bkz., A. Karaçağ, "Beylikler Devri Mimarisinde Alçı Süslemeler", T.C. Selçuk Üniversitesi Sosyal Bilimler Enstitüsü Sanat Tarihi Anabilim Dalı yayınlanmamış Doktora Tezi, Konya 2002; B. Eskiçi, Ankara Mihrapları, T.C. Kültür Bakanlığı Yayınları, Ankara 2001.

#### 4. SONUÇ

Çankırı İli Kızılırmak İlçesi'nin Sakarca Köyü'nde yer alan Sakarca Köyü Camisi bir avlu içerisinde yer almaktadır. 1839-1840 tarihinde yapılan caminin mimarı ve banisi bilinmemektedir. Caminin 2001 yılında kuzey kenarına yapıdan ayrı bir minare eklenmiştir. Yapıda tavan göbeği ve mihrabından başka süsleme bulunmamaktadır. Anadolu'da görülen dikdörtgen planlı, mihraba dik uzanan harim mekânlı camilerden olan Sakarca Köyü Camisi, Geç Dönem Osmanlı eseridir. Plan, cephe, son cemaat yeri, ahşap mahfil ile dönemin özelliklerini taşıyarak, mihrap Beylikler ve Erken Osmanlı dönemi eseri ile benzerlik göstermektedir. Anadolu camileriyle karşılaştırılan yapının mihrabı, 15-17.yy cami mihrapları ile ortak özellikler sergilemekte ve o dönem yapıldığını düşündürmektedir. Ancak yapılan çalışmalarda Çankırı'da Sakarca Köyü Camisi ile aynı tarih aralıklarında yapılan diğer camilerin mihrapları aynı özellikleri taşımaktadır. Bu da bize Çankırı'da, Beylikler ve Erken Osmanlı Dönemi alçı mihrap geleneğinin Geç Dönem Osmanlı'da da devam ettiğini göstermektedir. Bu makale ile cami, plan, mimari, malzeme ve süsleme bakımından tanıtılmış, Anadolu Türk mimarisindeki yeri ve önemi belirlenmeye çalışılmıştır.

Caminin büyük ölçüde tahribata uğradığı yapılan onarımlardan anlaşılmaktadır. Doğal felaketlere de maruz kalan caminin, bugün de harim kısmında çatlama ve dökülmeler görülmektedir. Beklentimiz, bir an önce kuruluşlar tarafından gerekli girişimlerin yapılarak yapının özgün şekline kavuşturulması ve sonsuza kadar yaşatılmasıdır. Böylelikle hem tarihi varlığımız korunmuş olacak hem de gelecek nesillere geçmişle ilgili görsel öğeler kalmaya devam edecektir.

#### KAYNAKÇA

- Akok, M., (1946). "Kastamonu'nun Kasaba Köyünde Candaroğlu Mahmut Bey Camii", Belleten, C.X, Ş.,37, s.293-301.
- Akgül, F., (1992). "Ankara Arslanhane ve Ahi Elvan Camilerinin Mihrap Süslemeleri", T.C. Gazi Üniversitesi Sosyal Bilimler Enstitüsü Uygulamalı Resim Bölümü Yüksek Lisans Tezi, Ankara.
- Ayhan, B., (2012). Çankırı İnanç Rehberi Camiler, Türbeler, Şifalı Sular, Yeni Gün Ofset Matbaacılık, Çankırı.
- Bayhan, A., (2009). Tarihi ve Kültürel Değerleri ile Yapraklı, Yapraklı Belediyesi Kültür Yayınları, Çankırı.
- Bayhan, A., (2013) "Osmanlı Mimarisinde Başkent Dışında Mimar Sinan Ekolünün Güçlü Bir Temsilcisi: Çankırı Ulu Cami", Uluslararası Sosyal Araştırmalar Dergisi, Prof. Dr. Hamza GÜNDOĞDU Armağan, Cilt: 6 Sayı: 25.
- Çal, H., (2000). Niğde Şehrindeki Ahşap Tavanlı Camiler ve Mescitler, T.C. Kültür Bakanlığı, Ankara.
- Duran, R., (2006). "Konya'daki Geç Dönem Osmanlı Yapıları", Yeni İpek Yolu Konya Ticaret Odası Dergisi, Ankara.
- Dündar, A., (2005). "Çankırı'daki Türk İslam Yapıları", Geçmişten Geleceğe Çankırı, Çankırı Valiliği III. Çankırı Kültürü Bilgi Şöleni Bildirileri, Çankırı.
- Eskici, B., (2001). Ankara Mihrabları, T.C. Kültür Bakanlığı Yayınları, Ankara.
- Eyice, S., (1995). "Cami" Mad. TDVİA, C. 7, İstanbul.
- Karaçağ, A.,(2002). "Beylikler Devri Mimarisinde Alçı Süslemeler", T.C. Selçuk Üniversitesi Sosyal Bilimler Enstitüsü Sanat Tarihi Anabilim Dalı Yayınlanmamış Doktora Tezi, Konya.
- Özkan, H. (2010). "Gümüşhane'de Ahşap Tavanlı Camiler", Dergi Park Sanat Dergisi, S.18.
- Topkaraoğlu, N.,(1991). "Çankırı Merkez ve İlçelerinde Yapılan Eski Eser Tesbit Çalışmaları 3", Vakıf Haftası Dergisi, 8.
- Üçok, A., (1941). Çankırı Coğrafyası, Okuyan Adam Yayınları, Ankara.
- Yurtsal, T., (2009). Aydın ve Denizli Camilerinde Duvar Resimleri, G.Ü. Sosyal Bilimler Enstitüsü, Yayınlanmamış Yüksek Lisans Tezi, Ankara.
- Yüksel, A. (2016)., "Ankara Cami ve Mescitlerinde "Ankara Üslubu", Tarih ve Gelecek Uluslar arası Hakemli Tarih Araştırmaları Dergisi, C. 2, S.1.