


Article Info	RESEARC ARTICLE ARAŞTIRMA MAKALESİ	
Title of Article	The Evaluation Of Bergama/İzmir In The Context Of Sustainable City And Urban Identity	
Corresponding Author	Dr. Demet GÜLHAN İller Bankası A.Ş. İzmir Bölge Müdürlüğü, Karabağlar-İzmir, demetg2007@gmail.com	ORCID NO: 0000-0003-4087-3378
Submission Date Admission Date	18/10/2018 / 10/12/2018	
How to Cite	GÜLHAN,D (2018). The Evaluation of Bergama/İzmir in the Context of Sustainable City and Urban Identity /Sürdürülebilir Kent ve Kentsel Kimlik Bağlamında Bergama/İzmir Örneğinin Değerlendirilmesi, Kent Akademisi, Volume, 11 (36), Issue 4, Pages, 654-672	

Sürdürülebilir Kent ve Kentsel Kimlik Bağlamında Bergama/İzmir Örneğinin Değerlendirilmesi

ABSTRACT:

Bergama has been accepted as the one of the most important cultural heritage of the World. Therefore Bergama should be sustained with its all natural and cultural values forever.

Bergama's urban identity is composed of both environmental (beautiful nature, healthy natural sources, and fertile lands) and cultural components (multilayered cultures). However this city has been under the risk of losing its historical-cultural-natural values because of uncontrolled population growth, multi-story buildings, slum buildings, lack of perseverance knowledge etc.

In this article it is attempted to investigate the sustainability of Bergama with all its natural-cultural and historical values. In this context the city was examined according to its planning decisions and buildings from Antique Period to these days. By means of this analysis it is planned to develop some suggestions for the natural and cultural sustainability of the city.

KEYWORDS: Sustainability, Urban Identity, Bergama

ÖZ:

Bergama sahip olduğu doğal ve kültürel değerleri ile hem Türk hem de Dünya kültürü açısından sürdürülmesi gerekli önemli bir tarih, kültür ve turizm kenti olarak kabul edilmektedir.

Güzel doğası, şifalı doğal kaynakları, pek çok ürünün yetiştirilebildiği verimli topraklarından ötürü "çevre bileşenleri" ile tarihi- kültürel değerlerinden ötürü "beşeri-kültürel çevre bileşenleri" Bergama'yı kentsel kimliğe sahip sürdürülmesi gerekli önemli yerleşim yerlerinden biri haline getirmiştir. Ancak, Bergama'nın tarihsel-kültürel-doğal değerlere sahip kentsel kimliği; kontrolsüz nüfus artışı, çok katlı ya da gecekondular niteliğindeki yapılaşmalar, antik izlerin zamanla silinmesi, mekânsal bilinç yoksunluğu gibi pek çok nedene bağlı olarak, zarar görme ya da tamamen yok olma riski taşımaktadır. Bergama'nın sahip olduğu doğal ve kültürel değerleri, mekânsal planlama kararları ve bu planlamaların kent üzerindeki etkileri bu çalışma kapsamında detaylı olarak irdelenmiş olup, Bergama'nın tarihsel süreç içinde oluşan kimliğinin ortaya çıkarılarak sürdürülebilmesi amacıyla çözüm önerileri geliştirilmiştir.

ANAHTAR KELİMELER: / Sürdürülebilirlik, Kentsel Kimlik, Bergama

Sürdürülebilir Kent Ve Kentsel Kimlik Bağlamında Bergama/İzmir Örneğinin Değerlendirilmesi

GİRİŞ

Bergama sahip olduğu doğal ve kültürel değerleri bakımından hem Türk hem de Dünya kültürü açısından sürdürülmesi gerekli önemli bir tarih, kültür ve turizm kenti olarak kabul edilmektedir. Topografya ve doğal iklimlendirmeyi en uygun şekilde kullanan şehir yapısına sahip Bergama kenti analiz edildiğinde, çok katmanlı ve çok kültürlü tarihi bir yapı görülecektir. İnsanlık tarihinin yaklaşık 8.500 yıllık geçmişini bünyesinde barındıran yerleşim; Antik dönemden günümüze dek, kurulduğu alanda yaşamını sürdürmüş ve her medeniyetin kendi kültürü doğrultusunda inşa ettiği tarihi ve kültürel değerleriyle bugünkü önemine kavuşmuştur.

İlk yerleşmelerin görüldüğü yıllardan itibaren pek çok medeniyete ev sahipliği yapan Bergama'nın, güzel doğası, şifalı doğal kaynakları, nitelikleri bakımından marka olabilecek pek çok ürünün yetiştirilebildiği verimli topraklarından ötürü "çevre bileşenleri" ile tarihi-kültürel değerlerinden ötürü "beşeri-kültürel çevre bileşenleri" yerleşimi kentsel kimliğe sahip sürdürülmesi gerekli önemli kentlerden biri haline getirmiştir. Ancak, Bergama'nın tarihsel-kültürel-doğal değerlere sahip kentsel kimliği; kontrolsüz nüfus artışı, çok katlı ya da gecekondu niteliğindeki yapılaşmalar, antik izlerin zamanla silinmesi, mekânsal bilinç yoksunluğu gibi pek çok nedene bağlı olarak, zarar görme ya da tamamen yok olma riski taşımaktadır. 2014 yılında "Çok Katmanlı Kültürel Peyzaj Alanı" olarak 999'uncu UNESCO Dünya Mirası olarak kayıt altına alınan Bergama'nın sahip olduğu kültürel ve doğal mirasın korunarak sürdürülmesi hem ülkemiz hem de dünya kültürel mirasının sürdürülebilirliği açısından büyük önem taşımaktadır.

Ülkemizin en fazla turist ağırlayan şehirlerinden biri olan Bergama'nın tarihi, kültürel, doğal zenginliklerinin korunarak sürdürülmesi hususu bu çalışmanın ana konusu olarak belirlenmiştir. Çalışma yöntemi olarak öncelikle kentin farklı kültürel katmanlarına ait basılı ve internet kaynakları üzerinden detaylı literatür taramaları yapılmış, Bergama Belediyesi İmar ve Şehircilik Müdürlüğü ve Bergama UNESCO Dünya Mirası ve Alan Yönetimi Birimi ile çeşitli mülakatlar gerçekleştirilmiştir. Kentin kentsel kimliğinin varlığı-sürdürülebilirliği sorgulaması açısından teknik eğitim almış kişilere anketler sunulmuştur. Tüm bu çalışmalar ışığında, Bergama'nın tarihsel süreç içinde oluşan kimliğinin ortaya çıkarılarak sürdürülebilmesi amacıyla çözüm önerileri geliştirilmiş olup, bu önerilerinin sürdürülebilir kentsel kimlik sorunsalı yaşayan diğer kentlerde uygulanabilirliği tartışılmıştır.

1. KAVRAMSAL ÇERÇEVE

"Kentleri sürdürülebilir kılan en temel nitelik onları barındırdıkları insan profili, kültür, tarih ve doğal karakteristikleri gibi mevcut değerleri ile koruyup gelecek nesillere iletebilme kapasiteleridir" varsayımı ile şekillenen bu makalede; ülkemiz kentlerinde yaşanan özgün kimlik noksanlığının ya da mevcut kimlik öğelerinin giderek yok olmasının nasıl önenebileceği Bergama kenti örnek alınmak kaydıyla temel araştırma konusu olarak belirlenmiştir. Bu kapsamda Ekinci'nin (1992:40) de altını çizdiği üzere kentleri doğal, kültürel, tarihsel kimlikleriyle korumaya ve geliştirmeye yönelik çabalar, günümüzde artık yaşamsal bir görev haline gelmelidir.

Kentlerimizin çoğunda özgün "kentsel kimlik" öğeleri bulunmamaktadır. Önemli yatırım alanı olarak görülen kentlerimiz, kamusal aktörler, yerel ve küresel sermayenin talep ve beklentileri doğrultusunda sınırlı tanımlanmış müdahalelere maruz kalmaktadırlar. Fiziksel ve sosyo-ekonomik anlamda kentin gelişiminden sorumlu olan karar verme mekanizmalarının kentsel kimlik oluşumuna ve sürdürülebilirliğine etki edecek kararlar üretmesi, nüfus artışı, çarpık kentleşme ve yanlış planlama kararları sonucunda tarihsel yerleşimler kimliklerini giderek kaybetmektedirler.

Karadağ (2009:31-47) Park, Burgess, Mckenzie ve Sjoberg'in çalışmalarından analizler yaptığı makalesinde kentlerin doğuş ve gelişimini etkileyen ana etmenin uygun çevre koşullarının sunduğu avantajlar olduğundan bahseder. Bu avantajlar zamanla teknoloji ve sosyal örgütlenmeyi destekleyerek kentsel büyümeyi ve kent kimliğinin farklılaşmasını da beraberinde getirmiştir. Bu ifadeden de anlaşılacağı üzere kentsel yerleşim olgusu ve kent yerleşiminin gelişimi sürecinde etkili olan faktörler doğal çevre ve toplumsal/kültürel çevre olmak üzere ikili mekanizma olarak işlemektedirler. Doğal ve kültürel çevre koşulları arasındaki bu karşılıklı etkileşim, bireyin kendini bulunduğu ortamda (kentte) iyi hissetmesini, yerel, bölgesel ve ulusal gruplar içerisinde dengede kalmasını sağlarken sahip olduğu kültürel değerlerini de sürdürülebilir kılar (Karadağ, 2009:25).

1.1. SÜRDÜRÜLEBİLİR KENTSEL KİMLİK

Latince “idem”(aynı) kökünden türetilen identité- identity kelimesinden gelen kimlik, toplumsal bir olgu ve mevcudiyetin temel tanımlayıcısıdır. Bir toplumda kimliğin gelişebilmesi için, diğer toplumların varlığına ihtiyaç duyulur. Kentsel kimlik de de benzer bir durum söz konusudur. Bir kente ait olan kimlikten bahsedebilmek için farklı kimliklere sahip diğer kentlerin varlığına ihtiyaç duyulmaktadır (Kentleşme Şurası, 2009b). Bu bağlamda kent kimliğini bir kenti başka kentlerden farklı kılan o kente ait anlam ve değerlerin toplamı olarak özetlemek mümkündür (<http://www.solencol.com/b10.htm>). Bu değerleri ölçmek ya da bütünüyle tanımlamak mümkün değildir. Çünkü kentsel kimlik; çok sayıda kavramsal koşul ve etkenin bir arada tarihsel süreç içerisinde geliştirdikleri kolektif bellekte oluşan “kentsel mekân” algılamalarıdır.

Ortaya çıkmaya başladıkları dönemden itibaren kentler, uygarlıkların geçmişten miras aldıkları tarihle, ona katılan kültürle, içinde yoğruldukları coğrafyayla biçimlenirler. Bu yüzden kentler, bu somut ortama, toplumsal hayata ve hayattaki ilişkilere ev sahipliği yaparken, diğer taraftan bu etkileşimle özelliklerini kent kimliğinden, kent profilinden ve kentin imgesinden almak suretiyle “karakteristiklerini” oluştururlar (İlgar, E.,2008:4-12).

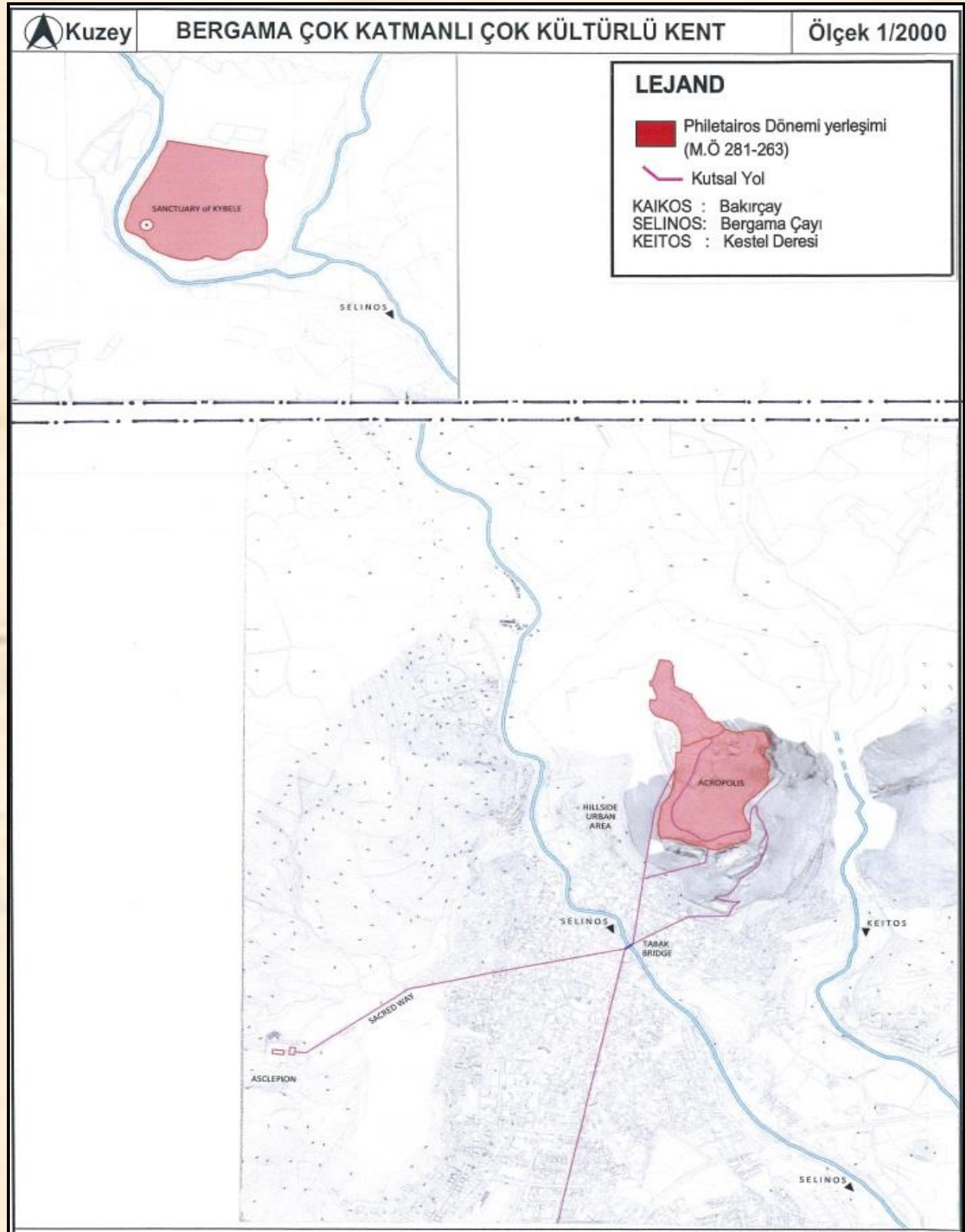
Kentlerin belli bir nüfus yoğunluğuna sahip ekonomik, sosyal ve kültürel tekâmül seviyesine ulaşmış, farklılıkları bünyesinde barındıran, teknik, ekonomik, sosyal, politik ve kültürel konuları kapsayan yerleşmeler oldukları hatırlanacak olursa, bu yerleşmelerin kimliğini belirleyen öğeleri; “Çevre Bileşeni” olarak kabul edilen doğal ve insan yapısı çevre koşulları ile , “Beşeri ve Kültürel Çevre Bileşeni” olarak kabul edilen kentte yaşayan nüfus, kentleşme, mimarlık, kültürel etkinlikler ve karşılıklı etkileşimler sonucunda ortaya çıkması kaçınılmazdır (Karadağ, A., ve Koçman A., 2007:3-16). Bu bağlamda, kentlere kimliğini veren öğeleri; (<http://www.solencol.com/b10.htm>)

- İyi tasarlanmış bir mekân,
- Doğa ile bütünleşmiş bir çevre,
- Korunmuş kültürel ve tarihi miras olarak özetlenmek mümkündür.

Her kentin kimliği, içinde bulunduğu kültürel yapı ve bölgeye bağlı olarak farklı değerlerin ön plana çıkması ile farklı şekillerde olmaktadır. Bir kentin bulunduğu coğrafyadan ötürü, farklı iklimsel ve fiziksel özelliklere sahip olması ya da başka bir kentin tarihi özellikleri ile ön plana çıkması o kentin kimlik elemanlarını büyük ölçüde etkiler. Buna karşın, bu kimlik biçimlenmesinde sadece fiziki faktörler değil aynı zamanda sosyal ve ekonomik faktörlerde etkili olmaktadır. Kent kimliği dinamik ve sürekli gelişen bir yapı olduğundan, tarihin her döneminde, bir kent çatısı altında ortaya çıkan her sosyal yapının, sonuçta ister istemez o kentin fiziksel yapılanmasına yansımaları kaçınılmazdır (Nalkaya, S.,2006:39-43).

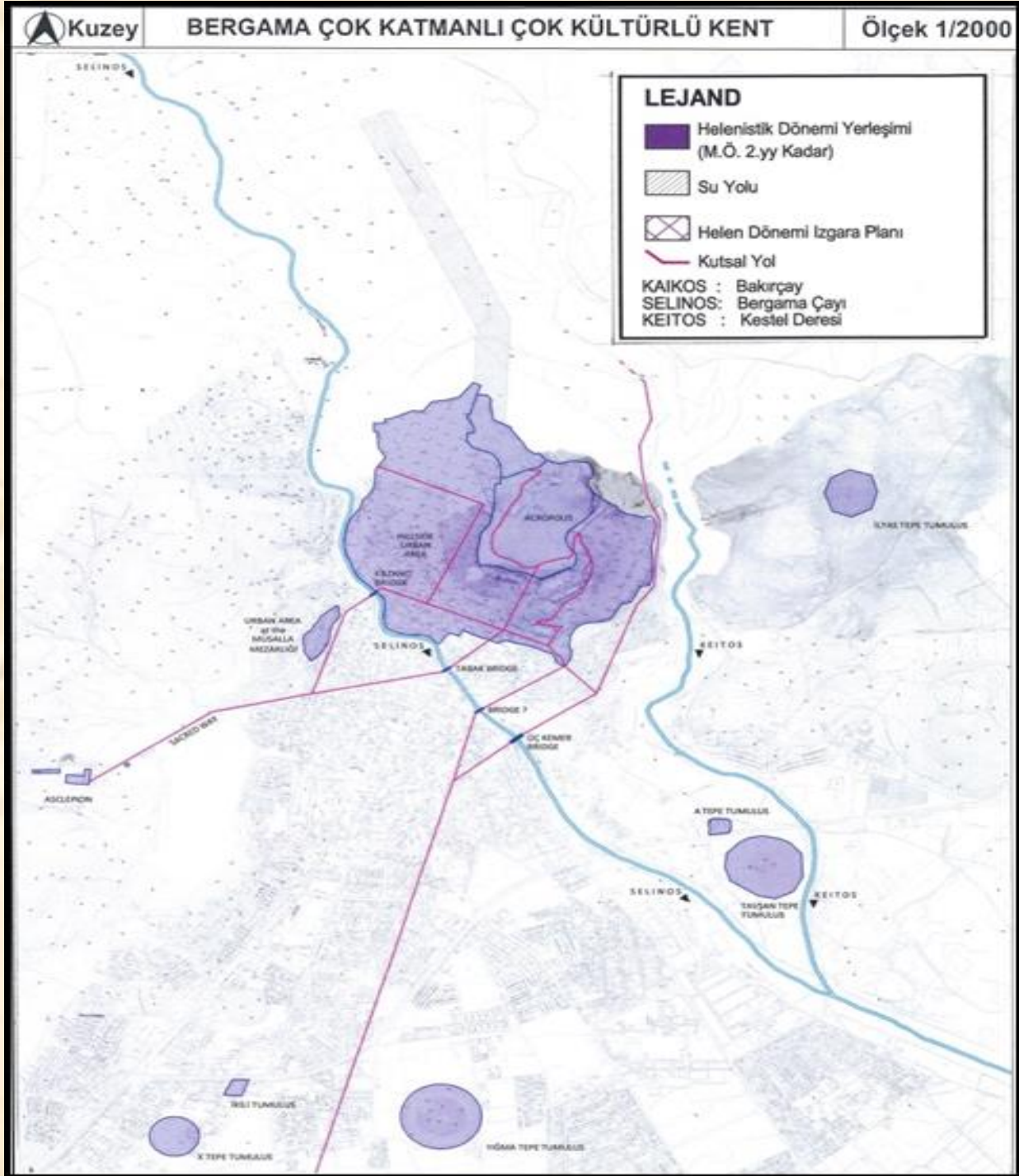
2. BERGAMA’NIN KİMLİK BİLEŞENLERİ

Bergama’nın “Çevre Bileşenini” belirleyen Akdeniz iklimi, kentte ve çevresinde çeşitli turizm sektörlerinin gelişmesi için uygun ortam hazırlar. Yerleşimin en önemli bitki örtüsü olan fıstık çamı ve pamuk bitkisi ise bilimsel muhafazası açısından evrensel değeri olan ilginç özellik ve güzelliklere sahip ve ender bulunması nedeniyle kamu yararı açısından mutlaka korunması gerekli olan, korumaya yönelik bilimsel çalışmalar dışında aynen korunacak bitki türleri olarak tespit edilmiştir. İklim ve bitki örtüsü Bergama’nın çevre bileşenini belirlerken, topografya ve doğal iklimlendirmeyi en uygun şekilde kullanan şehir yapısı ve olağanüstü kent mimarisi ise “Kültürel-Beşeri Çevre Bileşenini” oluşturur. Bergama’nın çok katmanlı “Kültürel-Beşeri Çevre Bileşeninin” birinci katmanı milattan önce 7000’lere kadar gider. Kesin kuruluş tarihi bilinmemesine rağmen arkeolojik kazılardan elde edilen buluntulara göre kent; Şekil 1 ‘de görüleceği üzere, M.Ö.7 ve 6. yüzyıllarda deniz seviyesinden yaklaşık 330 metre yükseklikte inşa edilmiş sur duvarlarının içinde kurulan küçük bir yerleşmedir (UNESCO World Heritage Center,2013:491).

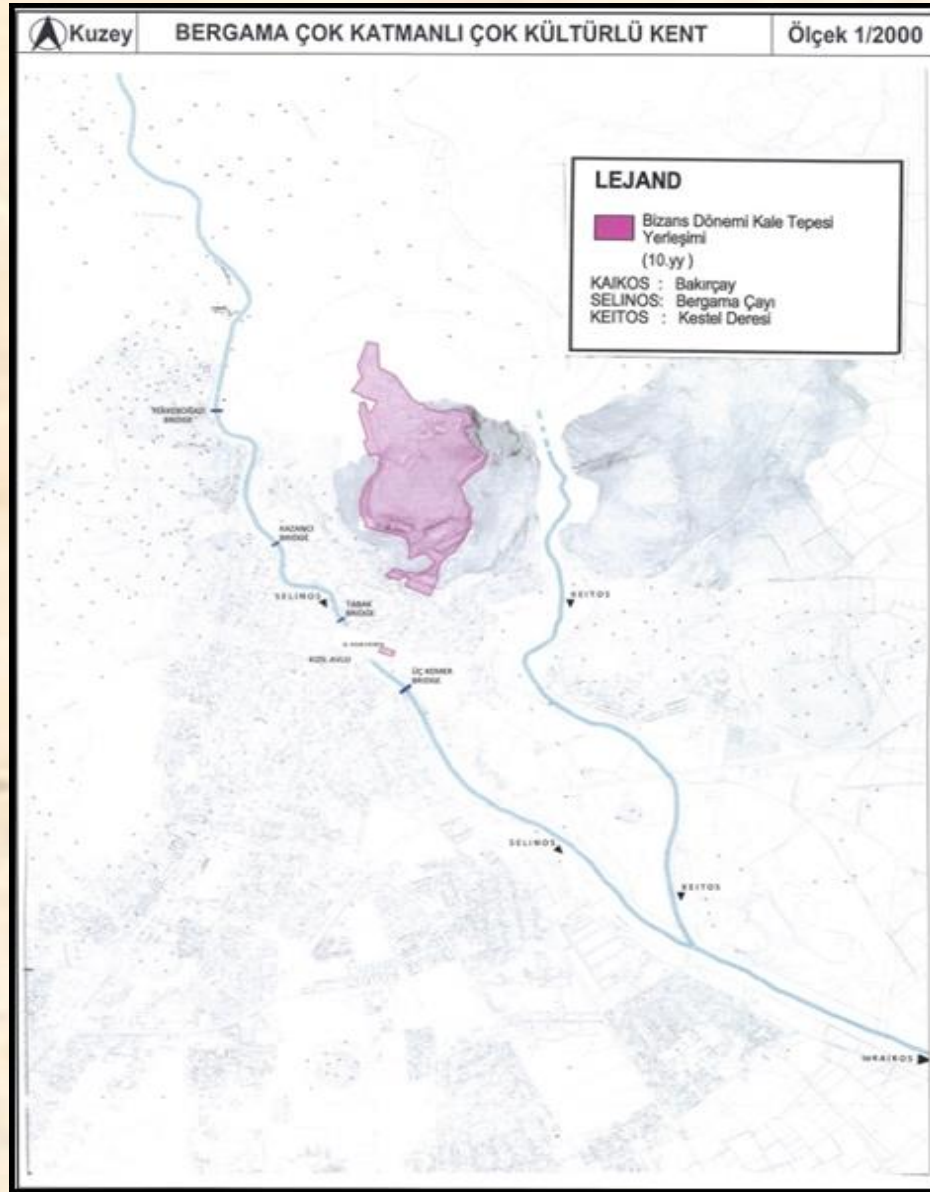


Şekil 1. Birinci Kültürel Katmanda Bergama Yerleşimi
(UNESCO World Heritage Center,2013:491)

İlk çağda sırasıyla Lidya, Frigya, Pers egemenliğinde kalan yerleşim, M.Ö. 334 yılında Makedonyalıların hükümdarlığına girmiştir. Bergama'nın ikinci kültürel katmanını oluşturan bu dönem "Helenistik Dönem" (M.Ö. 330-30) olarak adlandırılmaktadır. Helenistik Pergamon Krallığının başkenti olan antik Pergamon yerleşimi "Kale" (Akropolis) olarak adlandırılan denizden uzakta şehri ani baskınlardan korumaya elverişli andezitten, izole bir tepenin üzerinde yer almaktadır (UNESCO World Heritage Center,2013:491). Helenistik dönemde mimari açıdan en parlak zamanını yaşayan kent, Şekil 2'de görüleceği üzere dokusu açısından sur duvarları dışında kalan alanlarında izgara plana sahip tipik bir Helen kentidir.



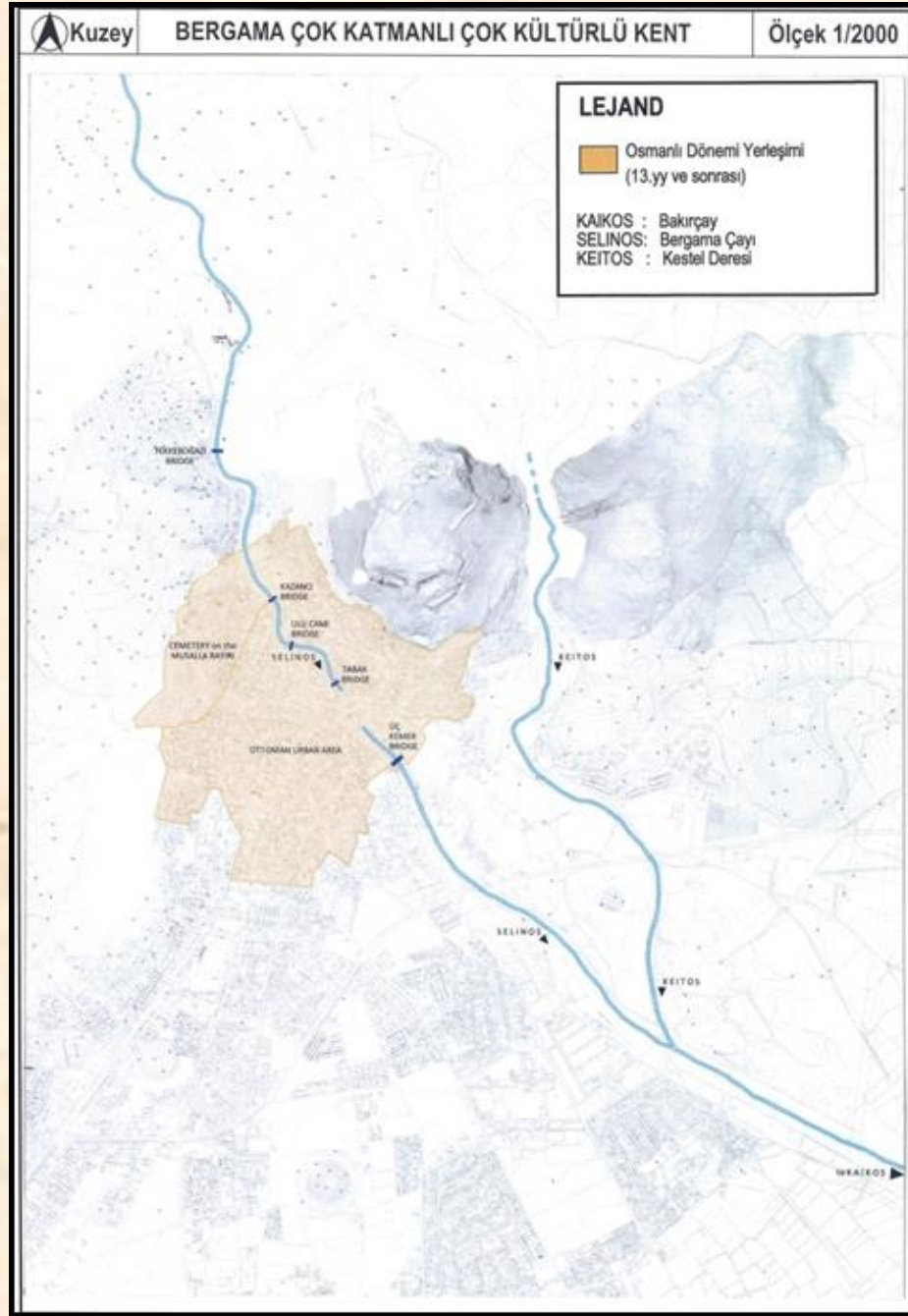
Şekil 2. Helenistik Dönem (UNESCO World Heritage Center,2013:492)



Şekil 4. Bizans Dönemi (UNESCO World Heritage Center,2013:494)

Kentin dördüncü kültürel katmanı Osmanlı Dönemine aittir. 1341'den itibaren Osmanlı egemenliğine giren kentin bu döneminde inşa edilen ve pek çoğu halen kullanılmakta olan pazaryerleri, hanlar, camiler, hamamlar ve sivil mimarlık örnekleri, kente günümüzdeki görünümünü kazandıran eserler olarak kabul edilmektedirler. Osmanlı Döneminde Roma ve Helen kent dokusu üzerinde Osmanlı kent dokusu gelişmeye başlamıştır (UNESCO World Heritage Center,2013:495). Birbiri üzerinde gelişen kent dokuları bir önceki kültürün izlerini zamanla azaltmış, kimi izler ise tamamen yok olmuştur (Gülhan, D.,2016:193).

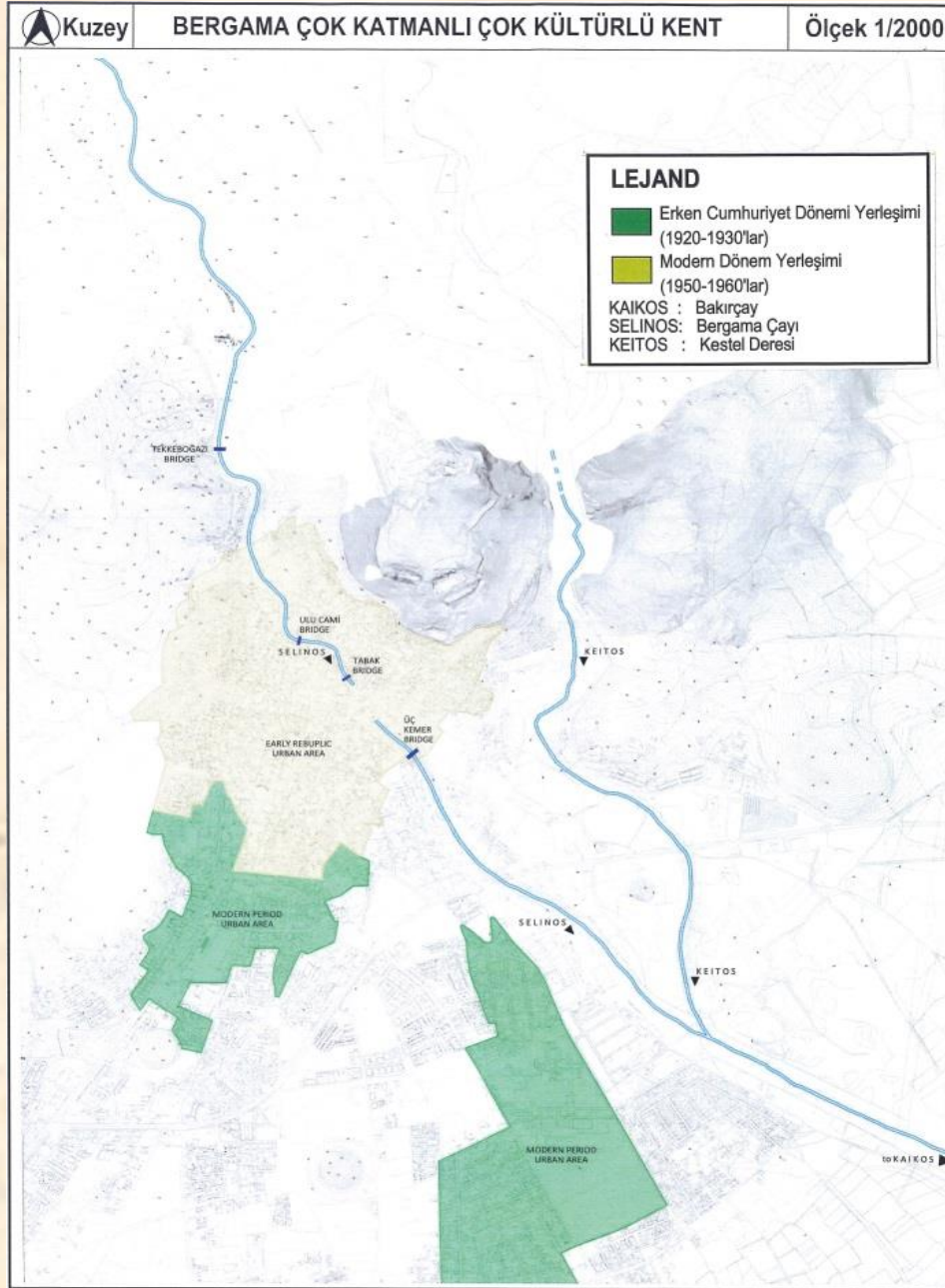
Osmanlı Döneminde Bergama, İmparatorluk örgütü birimlerine göre kaza kadılığı olarak büyümüş ve gelişmiştir (Eriş, E., 1979:43). Kale bu dönemde sığınak olarak kullanılmış, kent koruma amaçlı Akropol eteklerinden birkaç kez yukarıya çıkmış, ancak daha sonra barış ortamıyla tekrar ovaya inmiştir (Şekil 5).



Şekil 5. Osmanlı Dönemi (UNESCO World Heritage Center,2013:495)

19. yüzyıl sonlarında Aydın Vilayetinin İzmir Sancağına bağlı bir kaza merkezi olan Bergama, 1864 yılında kaymakamlık olmuş, 1896'da ise yerleşimde belediye kurulmuştur. Cumhuriyetin ilanından sonra da tarihsel ve kültürel kimliği ile dikkat çeken Bergama, Mustafa Kemal Atatürk'ün 13 Nisan 1934 tarihinde Bergama Halkevinin açılışında halka hitaben yaptığı konuşmasında; “dünyanın eşi bulunmaz asarı antikasına sahip bir yurt köyesi” olarak nitelendirilmiştir. Bergama, Cumhuriyet Döneminde İzmir'in ilçeleri arasında yerini almıştır (Şekil 6).

Uzun bir tarihsel süreçte içerisinde gelişen ve Bergama'nın kentsel kimlik oluşumunda etkin olan ve bu kültürel katmanlar ve anıtsal yapılar, yerleşimin çok katmanlı kültürel peyzaj olarak “UNESCO Dünya Mirası Listesine” dâhil olmasını sağlamıştır. Sadece ülkemizin değil, tüm dünyanın kültürel mirası olan bu değerlerin korunarak sürdürülmesi, hem ülke hem de dünya tarihi açısından büyük önem taşımaktadır.



Şekil 6. Erken Cumhuriyet Dönemi (UNESCO World Heritage Center,2013:496)

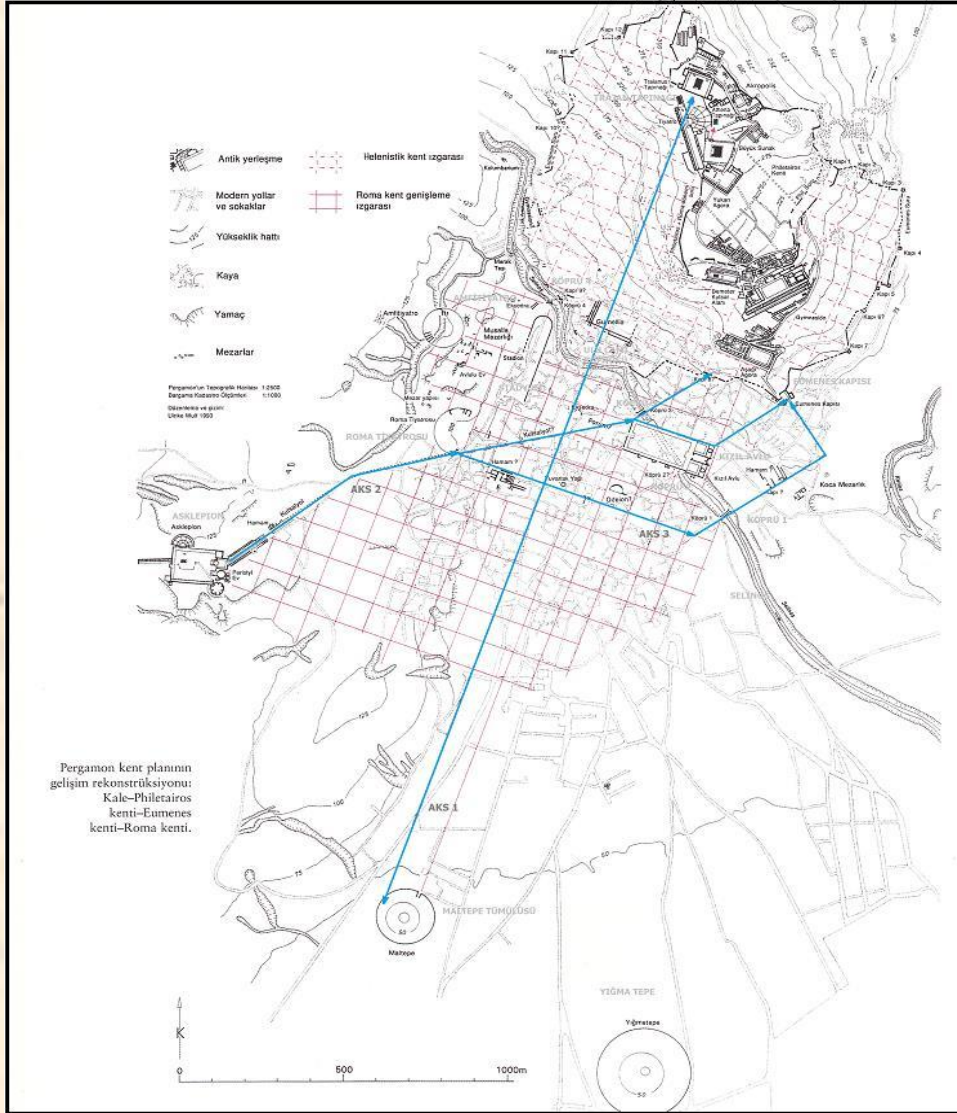
3. BERGAMA'NIN PLANLAMA DENEYİMİ VE KORUMA GEÇMİŞİ

Farklı kültürler, farklı sosyal ve idari yapılar, inançlar kentlerin yerleşim şekillerine yansiyarak kent örgütlenmesinde belirleyici rol oynarlar (Baç,S., 2012:24).Kentlerin gelişimi ve mekânsal yapılarının şekli, insan hareket alanları ve sokak konfigürasyonlarının yol açtığı güçlü yaya hareketlerinden kaynaklanan “organik” formlarda olabildiği gibi, mekânsal etkileri yoğun alanların ender olarak kullanıldığı, kamusal gücü temsil eden anıtsal yapıların ve meydanların üzerinden planlanmış “sembolik” formlarda da olmaktadır.

Sembolik tür temelde, sembol olarak ele alınan ve kamusal yapıları birbirine bağlayan ana eksenler üzerinden ifade edilmektedir. Sembolik kentlerin Anadolu'daki örneklerinden söz edilirken daha çok kentlerin Helenistik ve Roma dönemlerindeki yapısal strüktürleri tartışılmaktadır. Hippodamien yani ızgara planlı olarak tasarlanan bu kentlerde genel olarak tiyatro, meclis binası (Odeon), pazaryeri (Agora), büyük toplanma alanları (Forum), kutsal alanlar

(Tapınaklar), okullar (Gymnasion) ve stadyumlarla anıtsal kamusal yapılar birbirleriyle belirli bir düzende ızgara aks sistemi üzerine yerleştirilecek şekilde tasarlanmışlardır (Baç,S., 2012:24).

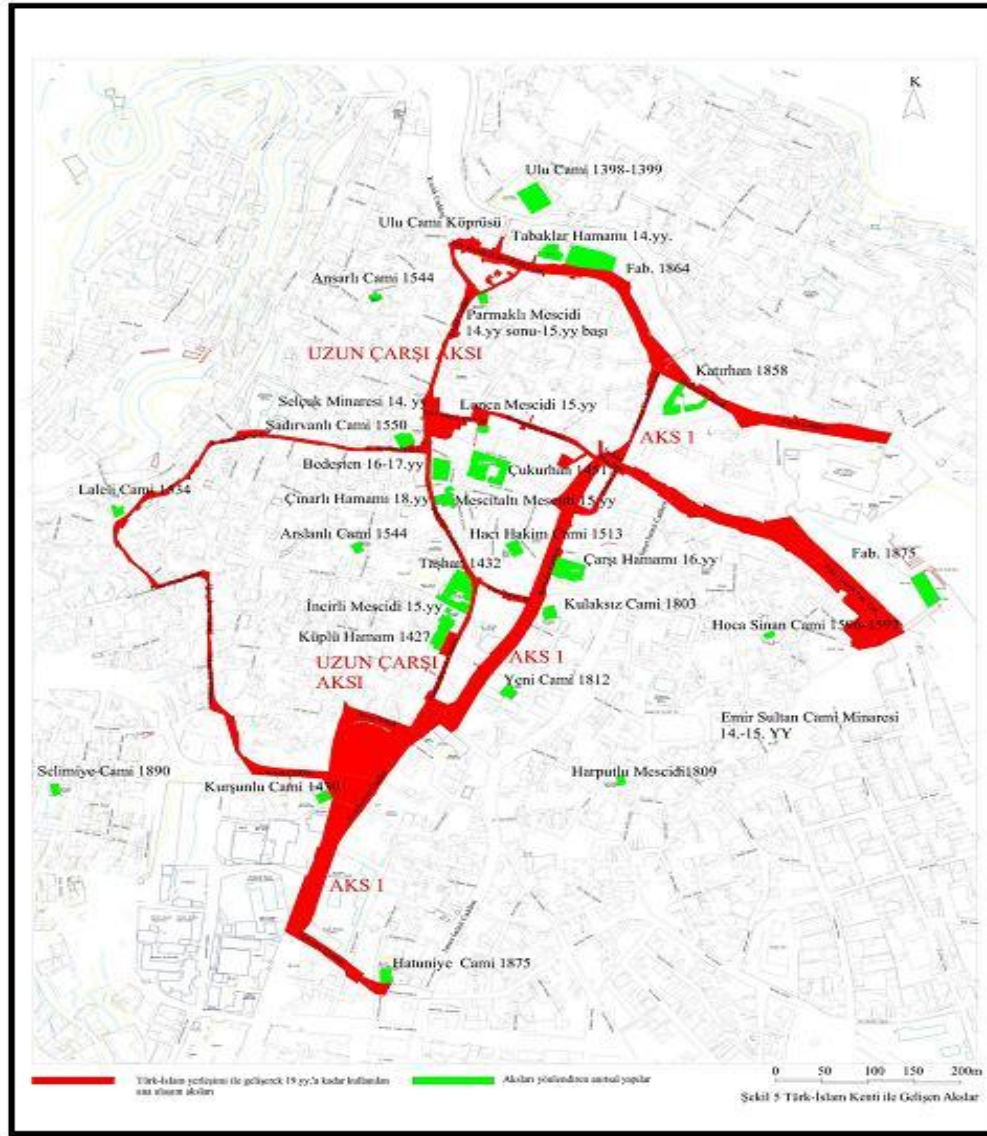
Bergama kent örgütlenmesinde hem “organik” hem de “sembolik” mekânsal yapı algılanabilmektedir. Yerleşimdeki sembolik kent örgütlenmesine ait ilk izler Akropol Tepesi, Asklepiyon Tapınağı ve büyüme alanı olarak planlanan Bergama Çayı'nın (Selinos) güneybatısındaki ovada oluşturulan alanların ana akslarla birbirlerine bağlandığı Helenistik Döneme aittir (Şekil 7).



Şekil 7. Bergama Yerleşimi Helen ve Roma Dönemi Grid Plan Sistemi ve Kent Aksları (Baç,S., 2012:30).

Tamamen sembolik değerlere göre şekillenen Helen ve Roma Dönemlerinin aksine Osmanlı Dönemi boyunca temel geometri eksikliği nedeniyle yerleşim, organik dokuda gelişmiştir. Bergama'nın Türklerin eline geçmesiyle gelişen farklı kimlik, kentin daha öncesine ait elemanların üzerinde gelişmeye başlamış, kendine özgü nitelikleriyle İslami öğeler ve Orta Asya Türk Uygarlığının izlerini taşıyan yeni bir sentez oluşmuştur. İslam kuralları altında farklı açılardan da önem kazanan (mahremiyet vb. nedenler) sokakların oluşması, Helen ve Roma Döneminde oluşan ızgara planların ve başlıca akslarının zaman içinde önemlerini yitirmesine neden olmuştur (Baç,S., 2012:27). Bergama'daki organik kentsel örgütlenme 18.yüzyıldan sonra geleneksel konutların oluşturulduğu mahallelerde başlar (Şekil 8). Bu mahallelerdeki oluşumun doğallığı ve konut parsellerindeki farklılıklardan dolayı oluşan sokak yapısı uzun düz

çizgisel hareketten uzak, birbirleriyle ilişkili zayıf, mekânsal derinliği yüksek, hesaplanmamış, amorf, sürprizli mekânlardan oluşmaktadır (Baç,S., 2012:28).



Şekil 8. Bergama Türk-İslam Kenti İle Gelişen Akslar (Baç,S., 2012:30).

19. yüzyıla gelindiğinde Bergama'da Batı etkisi ile gelişen yeni parsel ve konut örgütlenmesi görülmeye başlar. Bu dönemde yapı parselleri ve konutlar yan yana gelerek, sokağa cepheli çizgi oluşturacak şekilde bitişik nizam şeklinde yerleşmişlerdir. Birbiri üzerine gelişen ve bazen bir önceki oluşumun izlerini yok eden Bergama'nın dönemsel kent örgütlenmelerine ait bu izler (kentsel arkeolojik sit) ve tüm tarihsel-kültürel değerler, kentin en önemli beşeri-kültürel kimlik bileşenleridir. Doğal veya insan eliyle olan müdahalelere karşın bu güne kadar direnebilmiş olan bu izlerin ve değerlerin korunarak sürdürülmesi, Bergama'nın kentsel kimliği ile sürdürülmesinde en büyük katkıyı sağlayacaktır. Ancak ileri bölümlerde görüleceği üzere Bergama'nın kentsel kimlik öğeleri kimi zaman yanlış planlama kararlarıyla da yok edilmiştir.

3.1. BERGAMA'NIN UYGULAMA İMAR PLANLARI

Bergama'nın planlı döneme geçişi, 1944 yılının sonuna doğru kentin harita çalışmalarının başlatılmasıyla ivme kazanmış, buna bağlı olarak imar planının düzenlenebilmesi için "Bergama İmar Planı Prensipleri Hakkındaki Rapor"

hazırlanmıştır. Adı geçen raporda Bergama'nın şehircilik bakımından durumu irdelenmiş, tespit edilen sorunların çözümüne ilişkin sivil mimarlık yapılarının ve arkeolojik alanların korunup sürdürülmesi ve tamamlayıcı işlemler şeklinde çözüm önerileri geliştirilmiştir.

1940'lı yıllarda Bergama evleri, inşa tarzları bakımından yerli bir karakter taşımakta ve yerleşime eski Osmanlı-Türk şehirlerine mahsus bir özellik vermektedir. Bu nedenle eski evlerin yanında tamamen modern bir anlayışa göre dizayn edilecek konutlara, resmi ve genel binalara izin verilmemiş, bu bağlamda, eski yerleşimde yapılacak olan yeni yapılarda eski Osmanlı-Türk mimarisi karakterine uygunluk ve mevcut yapı stoku ile aynı saçak kotunda olma şartı getirilmiştir. Dahası, dönemin ihtiyaçlarına cevap verecek tarzda tasarlanmış resmi ve genel yapıların yer alacağı gelişme ve yayılma alanlarında dahi, mevcut dokuyla uyum sağlayan ve kentin bütününe yansiyacak geleneksel bir Türk Şehri özelliğinin yaratılabilmesi hedeflenmiştir. Mevcut yapı stoku ile yeni yapılacak yapıların uyumlandırılması yönündeki bu çabalar aslında Bergama'nın kentsel kimliğinin sürdürülmesi yönünde o tarihlerde atılan önemli adımlar olarak değerlendirilebilir (Gülhan,D.,2016:210).

Bergama İmar Plan Raporunun, "İmar Planına Dâhil Edilmesi Gereken Hazırlıklar ve Tamamlayıcı İşler" bölümü incelendiğinde yerleşimin bir turizm kenti olarak gelişmesinin hedeflendiğini, ancak Bergama halkının kentlerine yabancılaşmaması için bazı önlemlerin alındığı görülecektir. Şöyle ki; Bergama'nın turizm gereklerine göre hazırlanması amacıyla, şehir içinde bazı turistik yollar açılması gerekmektedir. Yolların açılması güzergâh üzerinde kalan bazı konutların yıkılmasına neden olacaktır. Bu bağlamda, yıkılan konutların yerine iyi tasarlanmış kullanışlı evler inşa edilebilmesi için, bir yapı kooperatifinin kurulması zorunlu görülmüştür. Bu kooperatif bir yandan evleri yıkılan Bergama halkının kısa sürede iskân edilmesini sağlarken, diğer taraftan gelişme ve yayılma yeri olarak planda gösterilecek arazinin arsa spekülasyonlarına konu olup elden ele geçmesini büyük alıcılar elinde toplanıp fiyatlarının yükselmesini önleyecektir. Kısaca özetlemek gerekirse 1944 yılında hazırlanan "Bergama İmar Planı Prensipleri Hakkındaki Rapor" ile Bergama yerleşiminin imarı, kenti ulusal/uluslararası turizme açmak yönünde oldukça sağlam esaslar üzerinde kurgulanmış ve yerel halkın kendi topraklarında iskân edilmesi sağlanarak, yerel kültürün korunması ve sürdürülebilmesi yönünde gerekli önlemlerin alınması hususunun altı çizilmiştir (Gülhan,D.,2016:212).

Erken Cumhuriyet Dönemine ait imar plan uygulamaları Bergama tarihsel kent dokusunu, 1960'lı yıllara kadar koruyabilmiştir. 1960'lardan sonra yerleşimde yer alan bazı cami, mescit, tarihi yapı ve ahşap evlerin yıkılması, bunların yerine betonarme konutların inşa edilmesi ile yeni bir süreç başlamıştır. Yanlış imar uygulamaları sonucunda yaşanan kayıplar, Bergama kenti imar planının 1979 yılında revize edilmesine neden olmuştur. Revize Plan raporunda 1960 sonrası yaşanan, hızlı yıkım ve betonlaşma süreci eleştirilmiş, Belediyesine arkeolojik alanlardaki sağlıksız yapılaşmayı önlemek ve gecekondulaşmayı durdurmak yönünde telkinlerde bulunulmuştur. Bu olumlu koruma kararlarına karşın, Kültür Bakanlığınca 1980 sonrasında ülke genelindeki sit alanlarının sınırlarının daraltılması ve bazı yapıların tescilden düşürülmesi yönünde alınan karar, Bergama kentsel ve arkeolojik sit alanlarında yıkıcı sonuçlara neden olmuş, bu süreç zarfında bazı kültürel değerlerin yok olması önlenememiştir.

1989 yılında, Bergama 1/1000 ölçekli Revizyon İmar Planı ve 1/500 ölçekli Kütle Düzenleme Planlamaları hazırlanmıştır. 1989 tarihli planın raporunda: "Bergama'nın arkeolojik ve tarihsel dokusunun bir kültür mirası olarak kabullenildiği, korunmasını sağlamak, diğer taraftan bu tarihsel potansiyeli değerlendirmek amacıyla turizmi teşvik edici bir plan hazırlanmaya çalışıldığı" belirtilmektedir. (Tunçer, 2014:162). Ancak Raporda altı çizilen bu önemli karar ne yazık ki Uygulama İmar planına yansımamış, bu plan ile kentin Osmanlı Dönemi yok sayılarak dokuya aykırı yollar planlanmıştır (Tunçer,2014:162).

1989 tarihli plan kararları ve uygulamalarının Bergama'nın bugünkü kaotik görünüşünde etkisi büyüktür. Yaşanan bu kayıpların telafisi, yeni kayıpların önlenmesi amacı ile 2010 yılında 63 adet paftadan oluşan 1/5000 ve 1/1000 ölçekli Uygulama imar planları, 14.04.2010 tarih ve 10/28 sayılı Belediye Meclis Kararı ile onaylanmıştır.

3.2.BERGAMA'NIN KORUMA İMAR PLANLARI

Bergama'nın kapsamlı ilk Koruma Amaçlı İmar Planlama süreci 1991 yılında, Koruma Kurulunun 22.02.1991 tarih ve 2724 sayılı kararı doğrultusunda başlatılmıştır. Bu karar doğrultusunda hazırlanan planlarda, 1984 yılında tespit edilen kentsel sit sınırları küçültülmüş, tarihi kent merkezi daraltılarak, Osmanlı ve Selçuklu Dönemine ait tarihi kent dokusu ve ticaret merkezinin bir kısmı kentsel sit alanı dışında bırakılmıştır (Tunçer,2014:135).

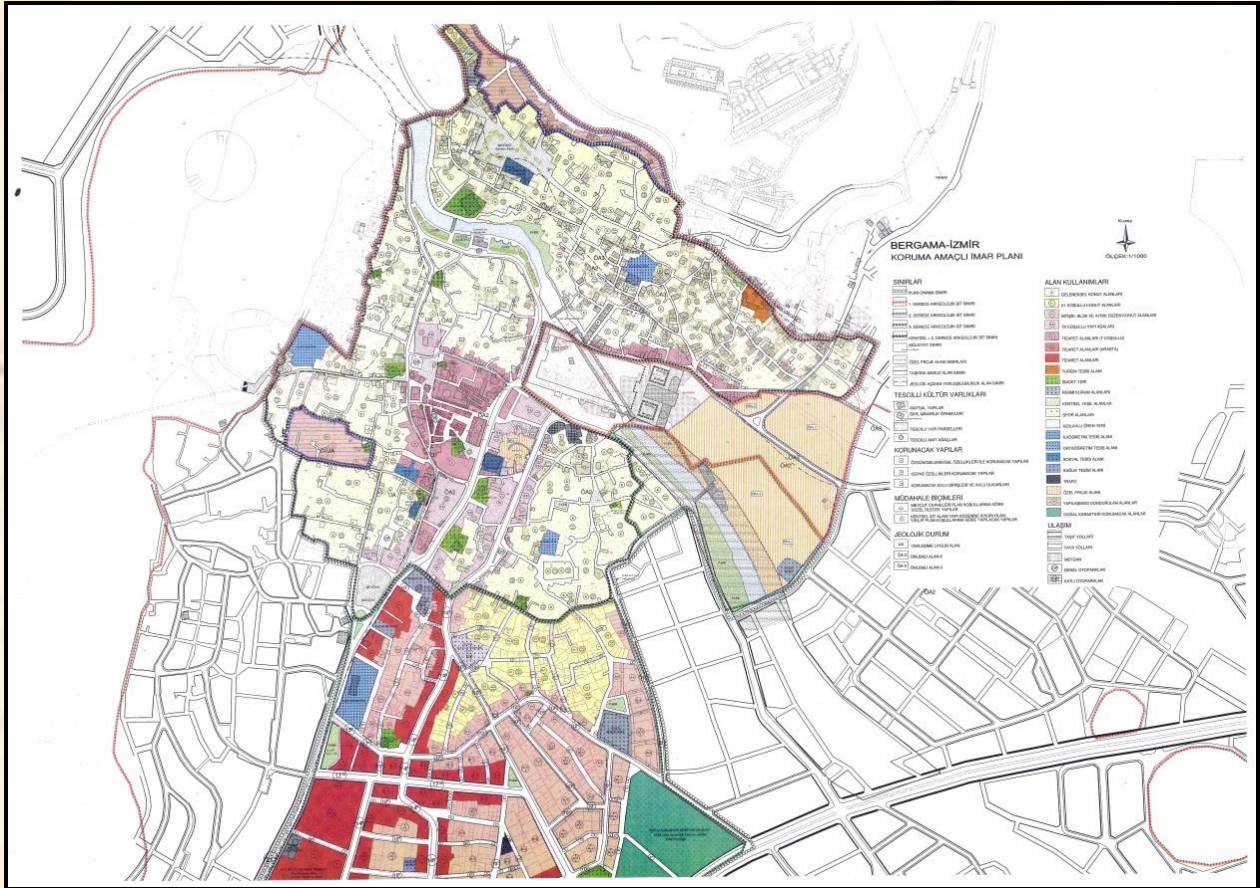
04.07.2012 tarihinde onaylanarak yürürlüğe giren Bergama Koruma Amaçlı İmar Planı çalışmasına konu olan Sit Alanları ve kapsadığı alanlar Şekil 10'da görülmektedir. Buna göre;

a. I. Derece Arkeolojik Sit Alanları: (Yaklaşık 343 hektar) Antik Pergamon Akropolisi, Antik Pergamon Nekropolü, Asklepeion Bölgesi ve Kızıl Avlu'yu kapsar.

b. Kentsel + III. Derece Arkeolojik Sit Alanı: (Yaklaşık 51 hektar) Bergama'nın 10 mahallesinin sınırları içine girmektedir.

c. II. Derece Arkeolojik Sit Alanları: (Yaklaşık 3 hektar) iki farklı bölgede bulunmaktadır. Bunlardan biri alanın kuzeyinde I. derece Arkeolojik Sit alanı ile Kentsel+ III. Derece Arkeolojik Sit alanı sınırı arasında kalan bölge, diğeri ise alanın güneybatı kesimindeki bölgedir.

d. III. Derece Arkeolojik Sit Alanları: (Yaklaşık 48 hektar) iki farklı bölgede bulunmaktadır. Bunlardan biri Kızıl Avlunun hemen güneyinde yer almaktadır. Diğeri de kentsel sit alanının güneyinde yer almaktadır.



Şekil 10. Bergama Koruma Amaçlı İmar Planı-2012 (Anonim,2012)

Bergama'nın planlama sürecinin son etabı olan 1/1000-1/5000 ölçekli Revizyon İlave Nazım İmar Planları (2010) yerleşimin 10 yıllık projeksiyon içerisinde gelişiminin ana hatlarını belirlemektedir (2020 Projeksiyonu). Bu planların Bergama'nın kentsel kimliği ile sürdürülmesine olan katkısı aşağıda değerlendirmiştir:

- Kentin çevresinde yer alan ve bölgenin her türlü bitki çeşidini yetiştirmeye olanak sağlayan kıymetli tarım arazisinin bütünlüğünün korunarak "mutlak tarım alanı" olarak belirlenmesi, Bergama ovasının tarımsal niteliğinin sürdürülmesine önemli katkı sağlayacaktır.

- Mevcut tarihi değerler için koruyucu, geliştirici ve yönlendirici önlemlerin alınması, kentin tarihsel-kültürel-mimari kimliğini sürdürülebilir kılacaktır.
- Birbiri ile karşılıklı ilişki içerisinde bulunan önemli arazi kullanışlarını aynı yerde bulduran çözümlere giderek idari ve ticari merkezin bütünleşmesini sağlayan planlama yaklaşımı ile arazi kullanımda tasarruf sağlanacak yeni yapılaşma alanlarının açılması önlenecektir.
- Yerleşme içi ulaşım mesafelerinin motorize olmaya gerek duymayacak şekilde minimize edilmesi, taşıt trafiğinin kent dokusu üzerinde oluşturduğu baskıyı hafifletecektir.

Aynı kapsamda 2012 yılında onaylanarak yürürlüğe giren Bergama Koruma Amaçlı İmar Planı ve Plan Raporu “kentsel kimlik ile sürdürülebilirlik kapsamında” incelenmiş ve aşağıdaki değerlendirilmeler yapılmıştır;

- İmar Planı ve Raporunda yerleşim alanı içinde yer alan geleneksel yapılar ile korunması gerekli taşınmaz kültür varlığı olarak tescil edilen yapıların alandaki mevcut turizm faaliyeti ile entegre edilmesi önerilmiştir. Bu durum tarihi kent merkezinin canlandırılmasına önemli bir katkı sağlayacaktır. Bu amaçla, yapılara restoran, kafe, dükkân, pansiyon, müze gibi işlevler kazandırılması gerekmektedir. Tescilli yapılara fonksiyon verme ve ekonomik sürece dâhil etme kararı, bu yapıların terk edilmek suretiyle çöküntü alanlarına dönüşmesini önlemek açısından uygun görülebilir. Ancak yerel kültürle uyumuna bakılmadan, tarihi kent merkezindeki geleneksel yapıların fonksiyonlarının değiştirilmesi, Antalya Kaleiçi, İzmir Şirince örneklerinde görüldüğü üzere yerel halkı geleneksel yaşam tarzından uzaklaştırma riski taşımaktadır. Bu nedenle bu tür dönüşümlerde çok dikkatli davranılması gerekmektedir.
- Rapora göre, geleneksel yapıların turizm amaçlı kullanılması dışında yöreye özgü yerel üretim biçimlerinin desteklenmesi ve satışının yapılması gibi düzenlemeler turizm faaliyetlerinin çeşitlendirilmesine katkıda bulunacaktır. Oldukça faydalı olacağı düşünülen bu yaklaşımla ayrıca parşömen yapımı, halıcılık gibi somut olmayan kültürel mirasın sürdürülmesine de katkı sağlanacağı düşünülmektedir.
- Raporda, Bergama’da tarihi dokuyu oluşturan geleneksel yapıların çağdaş konfor olanaklarına sahip olmaması, gereksinimlere yanıt verememesi nedeniyle bazı yapıların kullanılabilir duruma getirilmesi için değişikliklere ya da onarımlara ihtiyaç duyulduğundan bahsedilmekte bu onarımların aslına uygun olarak yapılması hususunun altı çizilmektedir. Korunması gerekli taşınmaz kültür varlığı olarak tescillenmiş yapıların; bakım ve onarımı yapılırken tescilli yapıların tüm mimari öğelerinin aynen korunması, onarımın özgün malzemelerle yapılması, yapı tekniği ve yapı malzemelerinin sürdürülmesi gerekmektedir.
- Koruma İmar Planı incelendiğinde; planlama alanı içinde yer alan ve Koruma Kurulu Kararı ile tescil edilen anıtsal kültür varlıklarının ve sivil mimarlık örneklerinin korunması için geleneksel doku içinde ticaret işlevi üstlenmiş yapıların özgün işlevinde korunduğu, alanda yer alan konut yapılarında turizme yönelik işlev değişikliği yapıldığı görülecektir. Ancak, işlevsel değişiklikler daha önce de altı çizildiği üzere özenle yapılması gereken müdahalelerdir. Bu tür değişikliklere maruz kalan yapı alanlarındaki yaşam kültürünün tamamen yok olma riski, göz ardı edilmemelidir.
- Koruma amaçlı imar planı kapsamındaki sokaklar, Osmanlı Dönemi dokusunu oluşturan, dar ve hareketli sokak yapısına sahiptirler. Bu sokaklardan bir bölümü, zaman içinde genişletilmiş ve taşıt trafiğine uygun hale getirilmiştir. Plan kararları arasında yer alan değişime uğramış, genişletilmiş olan bölümler dışındaki özgün sokak dokusunun korunarak sürdürülmesi kararı uygun olarak değerlendirilmektedir.
- Plan kararları incelendiğinde, kentsel siti oluşturan anıtsal kültür varlıkları, sivil mimarlık örneği yapılar, avlu ve bahçeler, avlu duvarları, sokak döşemeleri, çeşmeler, ağaçlar vb. gibi unsurların bütüncül olarak korunmasının hedeflendiği, yanı sıra farklı dönemlere ait izlerin de özenle korunmasını sağlayacak kararlar geliştirildiği görülmüştür. Bergama kentini benzer kentsel sit alanlarından farklılaştıran, kentin sahip olduğu farklı dönemlere ait kültür katmanlarının izlerinin korunması ve sürdürülmesi, tekil yapı korumalarının yanı sıra, kentsel sit sınırları içindeki alanda bütüncül bir korumanın hedeflenmesi kentsel kimlik ile sürdürülebilirlik kapsamında olumlu bir adım olarak değerlendirilmektedir.
- Geleneksel doku içinde yapılacak yeni (öneri) yapılarda; her boş parsel için ya da yıkılıp yeniden yapı yapılacak parseller için, alan genelinde var olan ortalama geleneksel yapılaşma yoğunlukları, gerek parsel

şekli ve yönlenmesi ve gerekse sokak ile ilişkisi değerlendirilerek yeni yapılaşma önerileri geliştirilmiştir. Kentsel sit alanı içerisinde yapılacak yeni yapıların; parsel şekillenmeleri, cephe, gabari ve benzeri özellikleriyle mevcut dokuyla uyumlu olarak geliştirilmesi görsel süreklilik açısından olumlu bir yaklaşımdır. Ancak, eskinin bütünüyle taklit edildiği yapılaşma yaklaşımından kesinlikle kaçınılmalıdır.

- Rapora göre, I. ve II. Derece arkeolojik sit alanı sınırları içinde kalıp koruma kararı bulunmayan ve büyük bir bölümü mevzuata aykırı biçimde yapılmış olan yakın dönem yapılaşmalarının kontrollü bir biçimde kaldırılması gerekmektedir. Bu husus, arkeolojik alanların görünürliğünün artırılması ve toprak altında kalan bazı arkeolojik alanlarda kontrollü kazı imkânı sağlaması açısından önemlidir ve en kısa sürede uygulamaya geçirilmelidir.

4. ANKET ÇALIŞMASI VE SONUÇLARININ DEĞERLENDİRİLMESİ

3. Bölümde detaylı olarak bahsedildiği üzere Bergama'nın kentsel kimliğini belirleyen bina, topoğrafya, bitki örtüsü, maden ve benzeri kimlik öğeleri gerek doğal koşullar gerekse farklı dönemlerdeki yanlış planlama kararları sonucu büyük ölçüde zarar görmüş günümüzde geline son durumda ise bazı kimlik öğeleri tamamen yok olmuştur. Bu çalışma kapsamında hazırlanan ve toplamda 150 kişiye sunulan anketlerde hedef kitle olarak Bergama'yı en az bir kez ziyaret etmiş genelde teknik eğitime sahip (tekniker, teknisyen, mimar, mühendis, plancı, ekonomist, arkeolog, sanat tarihçi vb.) kişilere tercih edilmiştir. Anketin amacı kentin ziyaretçiler tarafından nasıl algılandığını, kentin bir kimliğinin olup olmadığını tespit etmeye çalışmak olup, var olan kentsel kimlik öğelerinin sürdürülmesine ilişkin sorularla ise ankete katılanlardan geleceğe yönelik çalışmalara ışık tutmaları hedeflenmiştir.

Temmuz- 2014 tarihinde başlanılmış olan anket çalışmaları, Eylül 2015 tarihinde tamamlanmıştır. Anket soruları "A-B-C-D" olmak üzere dört grupta toplanmış olup toplam 18 adet soru içermektedir.

A Grubu Sorular

Kişisel Bilgiler: Anket uygulanacak kişinin yaş, eğitim durumu ve mesleğinin belirlendiği A grubunda ikisi kapalı, biri açık uçlu olmak üzere toplam 3 soru yer almaktadır.

B Grubu Sorular

Kentin Algılanmasına Yönelik Sorular: Dördü kapalı biri açık uçlu olmak üzere toplam 5 sorunun yer aldığı B grubundaki sorularda amaç anket uygulanacak kişinin yaşadığı veya ziyaret ettiği kent hakkında edindiği izlenimleri belirlemektir.

C Grubu Sorular

Kentsel Kimliğin Belirlenmesine Yönelik Sorular: Dördü kapalı biri açık uçlu olmak üzere toplam 5 sorunun yer aldığı C grubu sorularda öncelikle yerleşimlerde farklı tarihsel dönemlerde yapılan eserler sıralanmak suretiyle bu eserlerin bilinirliği test edilmeye çalışılmıştır. Tarihi ve kültürel kimlik bileşenlerinin yanı sıra turizm, tarım, madencilik gibi farklı kimlik bileşenlerinin de olduğu bilinen Bergama ile ilgili olarak ankete katılanlara kentlerini en iyi tanımlayan özellik hangisidir sorusu ile en etkin çevre bileşeni tespit edilmeye çalışılmıştır. Açık uçlu olarak düzenlenen soru ile yerleşimlerin kentsel kimliğini oluşturan en önemli öğenin ne olduğunu tespit etme hususu anket yapılan kişiye bırakılmıştır.

D Grubu Sorular

Kentsel Kimliğin Sürdürülmesine Yönelik Sorular: İki kapalı dördü açık uçlu olmak üzere toplam 6 sorunun yer aldığı D grubu sorularda anket yapılan kişinin kent kimliğinin sürdürülmesine dair görüşleri öğrenilmek istenmiş bu bağlamda kent kimliğini olumlu/olumsuz etkileyen öğeler sorulmuştur. Eğer "karar verici" pozisyonunda olsalardı kentin hangi kimliği ile öne çıkmasını isterlerdi sorusunda tarihsel, turizm, tarımsal, zengin maden kaynakları kimlik belirleyici bileşen olarak sunulsa dahi yine de "diğer" seçeneği sunularak anket yapan olarak bizim ön görmediğimiz bir kimlik öğesinin olup olmadığı tespit edilmeye çalışılmıştır.

Anket sonuçları ile ilgili genel bir değerlendirme yapıldığında Bergama'nın kentsel kimlikle sürdürülebilmesi kapsamında aşağıda belirlenen hususların önemli olduğu görülmüştür:

- i.** Bergama'nın en temel kimlik bileşenleri; Antik Bergama Kenti, tarihi Bergama yerleşimi-Bergama evleri ve tarımsal öğelerdir.
- ii.** Bergama'nın en önemli tarımsal kimlik öğeleri pamuk ve tütün üreticiliğidir. Yanı sıra fıstıkçanı ve domates yetiştiriciliği giderek önem kazanmaktadır.
- iii.** Pek çok kültüre ev sahipliği yapmış olmasına rağmen tarihi dönem olarak Antik Dönem Bergama kent kimliğinde belirleyici olmuştur.
- iv.** Antik Dönemin kent kimliğinde belirleyici olması tarihi mirasta Antik Dönemi ait ön plana çıkarmaktadır. Bu kapsamda; Akropolis, Asklepion ve Zeus sunağı en bilinen kültürel miraslardır.
- v.** Bergama bir kültür-turizm ve tarım kentidir. Bunların yanı sıra zengin maden kaynakları, halıcılık-dokumacılık, jeotermal kaynaklar ve besicilik de kenti kimliğinde belirleyicidir.
- vi.** Bergama'nın tarih boyunca sahip olduğu kültürel, tarihsel özellikleri büyük ölçüde değişmiştir ve değişmeye devam etmektedir. Somut ve somut olmayan kültürel mirasın sürdürülebilirliği kapsamında sosyo-ekonomik sorunlar çözülmesi ve mekânsal koruma bilincinin yaygınlaştırılması gerekmektedir.
- vii.** Bergama'nın ekonomik sorunlarının çözülebilmesi için; tarihsel kimliği ve turizm potansiyeli ön plana çıkarılmalı, tarımsal yapısı korunmalı, zengin maden yatakları ve jeotermal kaynakları daha etkin kullanılmalıdır. Bunların yanı sıra; kentin sanayisi güçlendirilmeli, doğa dostu enerji kaynaklarının (rüzgâr enerjisi ve jeotermal kaynaklar) kullanımı yaygınlaştırılmalıdır.
- viii.** Bergama'nın UNESCO Dünya Kültür Mirası olduğu büyük oranda bilinmektedir. UNESCO Dünya Kültürel mirası olmanın Bergama'ya yeni imkânlar sağlayacağı mevcut kent mirasının korunacağı, daha çok koruma, sahip çıkma, tanıtım ve farkındalık etkisi yaratacağı düşünülmektedir. Ayrıca kente yapılan uluslararası desteklerin artacağı ön görülmektedir.

Tarih boyunca Bergama'nın kültürel kimliği ön planda tutulsa da; anket sonuçları dikkate alındığında aslında kentin tarımsal faaliyetleri, sanayisi ve ticareti ile Bakırçay havzasının önemli bir ilçesi olduğu görülmüştür. Bu bağlamda yerleşimde doğal çevre bileşenlerinden tarım, madencilik ve doğal kaynakların sürdürülmesi gerekmektedir. Üreticilere sağlanacak tarımsal destek artırılarak başta geleneksel ürün pamuk olmak üzere, fıstıkçanı, domates ve zeytin üreticiliğinin üretim faaliyetlerinin sürdürülmesi sağlanmalıdır.

Bergama'nın yer altı zenginliklerinden olan perlit rezervleri, linyit, granit ve taşocakları, altın madenleri, doğal kaplıca suları ve su kaynaklarının sürdürülerek Bergama'da tarım dışında küçük ve orta ölçekli işletmelerin geliştirilmesine yön verilmelidir.

Bergama'da turizm teşvik edilerek bölgedeki butik otelcilik ve pansiyonculuğun geliştirilmesi sağlanmalıdır. Bu gelişim aynı zamanda tarihi kent dokusunun ve arkeolojik alanların korunmasında önemli parasal girdi sağlayacaktır.

5. SONUÇ VE ÖNERİLER

Bu makalenin ana konusu olan kimlikli kentlerin sürdürülebilirliği hususu Bergama örneği üzerinden, eşsiz ve ayrıcalıklı coğrafyası ile dünyadaki pek çok ülkeden daha köklü tarihsel birikime sahip ülkemiz kentlerinin pek çoğunda önemli olmaktadır. Bu kentlerin birikimlerini artırarak sürdürülebilmeleri;

Sahip oldukları kent, mimarlık ve yaşam kültürleriyle beslenecek kimlikli bir çağdaşlığın sağlanması, geçmişin öğretilerinden faydalanılarak geleceğe yönelik kent politikalarının oluşturulması, tarihi sürece dayanan birikim, eğitim, üretim, yatırım birlikteliği sonucu; kentsel mekân bilincinin oluşturulması, demokratikleşme ve sivilleşme ile mümkündür.

Bu kapsamda;

1. Kimlikli kentleşmenin kaynağı olan tarihi doku ve mimariye sahip alanlarda standart imar planlanma anlayışından bağımsız “koruma amaçlı planlamanın” amaç, ilke ve hedeflerine uygun bir planlama yaklaşımı öngörülmelidir.
2. Tarihi doku ve mimari mirasın sürdürülmesinde itici güç olarak sosyo/ekonomik koşulların etkin olarak kullanılması önemlidir. Bu bağlamda yerel kimliğe ve özgünlüğe dayalı kültürel turizm ve eko-turizm yaygınlaştırılmalıdır.
3. Kentlerin dağınık ve düzensiz büyümelerinin en temel nedeni olarak düşünülen göçler, yerel ve bölgesel kalkınma modelleri geliştirmek suretiyle engellenmelidir. Kentlerin taşıma kapasitelerini dengeye ulaştıracak çözüm yolları geliştirilmelidir.
4. Kentlerde ve kent merkezlerinde tarihsel süreç içerisinde gelişen ortak yaşam kültürü ve kentlilik bilinci terk edilmemeli, aksine eski dokularının ve altyapılarının güçlendirilerek tarihsel ve mimari kimlikleri ile sürdürülmeleri sağlanmalı, mahallelik kültürü yaşatılmalıdır.
5. Tarihi semtler ve mahalleler korunmalı “yeterli doyumlukta iskân” edilmeden ve kullanılmadan yeni gelişme alanlarının açılmasına izin verilmemelidir. Kent dışında uydu kent olarak gelişen “kent kaçkını” kimliksiz semtlerin ve kentlerin üretilmesine son verilmelidir.
6. Tarihi kentlerimizde mevcut dokunun sahip olduğu sokak genişlikleri, gabari, kot, silüet, cephe sistemleri ve benzer veriler irdelenmeli, yeni yapılaşmalarda da bu verilerden faydalanılmalıdır.

KAYNAKLAR

- ANONİM, 2010. Bergama (İzmir) İmar Planı Açıklama Raporu, PLAR Planlama Yayıncılık Reklamcılık Turizm İnşaat Ticaret Ltd. Şti.
- ANONİM, 2012. Bergama (İzmir) Koruma İmar Planı Açıklama Raporu, Bergama Belediyesi, İmar ve Şehircilik Müdürlüğü.
- BAÇ, S.,2012. “Tarihsel Bir Kentin Morfolojisi: Bergama Kent Örgütlenmesi” Ege Coğrafya Dergisi, 21/1(2012), İzmir.
- EKİNCİ, O.,(1992). “Kent Planlamasında ‘Kültürel Kimlik Sorunu’”, Ege Mimarlık Dergisi, 1992/2, sf:39-42.
- ERİŞ, E. 1979. Bergama Uygarlık Tarihi, İzmir: Karınca Matbaacılık ve Tic.Koll. Şti.
- UNESCO World Heritage Center 2013. Pergamon and its Multilayered Cultural Landscape World Heritage Nomination Dossier, January 2013.
- GÜNVER, E. 2007. Bergama Kentinin Sosyo-Ekonomik Özellikleri ve Eğitim Üzerindeki Etkileri, Dokuz Eylül Üniversitesi Eğitim Bilimleri Enstitüsü Orta Öğretim Sosyal Alanlar Eğitimi Ana Bilim Dalı, Coğrafya Öğretmenliği Programı Yüksek Lisans tezi, İzmir.
- GÜLHAN, D. 2016. Sürdürülebilir Kent ve Kentsel Kimlik Örnekler: Birgi ve Bergama, Ankara Üniversitesi Sosyal Bilimler Enstitüsü Sosyal Çevre Ana Bilim Dalı Basılmamış Doktora Tezi.
- HOFFMANN, A. 2003. “Pergamon’daki Kızıl Avlu: Geleceğe Yönelik Perspektiflerle Ayrıntılı Bir Araştırma Tarihiçesi”, Anadolu/Anatolia, Sayı 25, 2003.
- İLGAR, E.,(2008). “Kent Kimliği ve Kentsel Değişimin Kent Kimliği Boyutu: Eskişehir Örneği”. Anadolu Üniversitesi Fen Bilimleri Enstitüsü Mimarlık Ana Bilim Dalı Yüksek Lisans Tezi, Eskişehir.
- KARADAĞ, A., KOÇMAN A.,(2007). “ Coğrafi Çevre Bileşenlerinin Kentsel Gelişim Süreci Üzerine Etkileri: Ödemiş (İzmir) Örneği, Ege Coğrafya Dergisi, 2007, Sayı 16, Sf 3-16.

KARADAĞ, A., (2009). “ Kentsel Ekoloji: Kentsel Çevre Analizlerinde Coğrafi Yaklaşım”, Ege Coğrafya Dergisi, 2009, Sayı 18(1-2), Sf 31-47.

KENTLEŞME ŞURASI, (2009b). T.C. Bayındırlık ve İskan Bakanlığı, Kentleşme Şurası 2009 Komisyon Raporları, Ankara, 04–07 Mayıs 2009.

NALKAYA, S.,(2006). “ Kentsel Dönüşüm ve Kent Kimliği”. Yapı Dergisi, Sayı:292, s:39-43.

TUNÇER, M., (2014). Tarihi Çevre Yok Olurken: Amasra, Bergama, Kaş, Uçhisar Örnekleri. Alter Yayınları.

PEKER, F. 1991. 1923–1933 Yılları Arasında Bergama Kazasının Sosyal ve Kültürel Durumu, T.C. Ege Üniversitesi Sosyal Bilimler Enstitüsü Tarih Anabilim dalı, Yüksek Lisans Tezi, İzmir.

INTERNET KAYNAKLARI

http://en.wikipedia.org/wiki/Red_Basilica#/media/File:Red_Basilica_plan.svg

<http://www.ikiteker.org/modules.php?name=Forums&file=viewtopic&p=60031>

<http://www.solencol.com/b10.htm>

Kent Akademisi