

Akhisar Arkeoloji Müzesi'nden Bir Grup Hellenistik Seramik*

Dr. Öğr. Üyesi Volkan Yıldız 
Manisa Celal Bayar Üniversitesi Fen-Edebiyat Fakültesi
Arkeoloji Bölümü
yildiz.volkan@cbu.edu.tr

Öz

Thyateria antik kentinin mirasçısı olan Akhisar'da 1932 yılında inşa edilmiş olan ve bir kısmı öğretmen evi olarak kullanılan iki katlı bir binanın restore edilerek 2012 yılında müze olarak ziyarete açılmasıyla o güne değin Manisa Arkeoloji Müzesi'nde korunan bir grup eser Akhisar Arkeoloji Müzesi'nde sergilenmeye başlamıştır. Bu eserler içerisinde Hellenistik Dönem'e ait bir grup seramik de yer almaktadır. Bu çalışma kapsamında Akhisar Arkeoloji Müzesi'nde sergilenmekte olan bu seramikler formlarına ve gruplarına göre incelenmiş, her ne kadar buluntu yerleri ile ilgili detaylı bilgi olmasa da bazılarının üretim merkezleriyle ilgili öneriler getirilmeye çalışılmıştır. Müzedeki çalışmalarımız sonucunda saptanan Hellenistik Seramik grupları arasında siyah firnisli seramik, batı yamacı, kalıp yapımı kaseler ve lagynoslar yer almaktadır.

Anahtar Kelimeler: Akhisar Arkeoloji Müzesi, siyah firnisli seramik, batı yamacı seramiği, Megara kaseleri, Lagynoslar.

A Group of Hellenistic Pottery from the Archaeological Museum of Akhisar

Abstract

In Akhisar, a city located in Manisa-Turkey and the heir to the ancient city of Thyateria, a two-storied building which was constructed in 1932 and partly used as a teachers' house was restored and opened as a museum in 2012. A group of artefacts which was preserved in the Archaeological Museum of Manisa before has been exhibited in the Archaeological Museum of Akhisar since then. Among those artefacts, there is a group of Hellenistic pottery. In this paper, these vases were examined in terms of their forms and groups. Although there isn't any detailed information about the find spots, it is attempted to give suggestions about production centers of some of them.

Keywords: The Archaeological Museum of Akhisar, black glazed pottery, west slope pottery, Megarian bowl, Lagynoi.

* Bu makale Manisa Valiliği, İl Kültür ve Turizm Müdürlüğü, Manisa Arkeoloji Müzesi Müdürlüğü'nün 20.03.2015 tarih ve 658 sayılı yazısı ile başkanlığım altında yürütülen "Akhisar Arkeoloji Müzesi Hellenistik ve Roma Dönemi İnce Seramikleri" başlıklı izin kapsamında hazırlanmıştır. Müzedeki çalışmalarım sırasında yardımlarını esirgemeyen arkeolog Fatih YILDIRIM ve müze araştırmacısı Kürşat KAYNAK'a, sonsuz teşekkürlerimi sunarım. Ayrıca çalışmalarım sırasındaki yardımlarından dolayı arkeolog Gülçin KARAKAŞ'a ne kadar teşekkür etsem azdır.

GİRİŞ

Manisa il merkezinin yaklaşık 52 km. kuzeydoğusunda yer alan, en çok bilinen ismi Thyateira ile yüzyıllar boyunca yerleşim gören ve böylece zengin bir tarihi geçmişe sahip olan Batı Anadolu'nun kadim kentlerinden birisidir Akhisar (Yıldız 2016a: 2; Yıldız 2016b: 253; Yıldız-Şakar 2017: 398). Böylesi zengin bir tarihi geçmişe sahip olan kentte ve yakın çevresinde elde edilen eserlerin özgünlüğü, çokluğu ve çeşitliliği, devam eden arkeolojik kazıların uzun soluklu hale dönüşmesi, Akhisar'da bir müze kurulması fikrinin doğmasına neden olmuştur. Sonuç olarak, Thyateira antik kentinin hemen yanında yer alan, 1932 yılında yapılmış, bir kısmı öğretmen evi olarak kullanılan iki katlı bina, restorasyonu tamamlandıktan sonra 2012 yılında müze olarak ziyarete açılmıştır. Bu kadar zengin bir kültürel birikime sahip olan kent ve yakın çevresinde bulunan birçok eser Manisa Arkeoloji Müzesi'nde koruma altındayken Akhisar Arkeoloji Müzesi'nin açılmasıyla birlikte Akhisar'a nakledilmiştir (Yıldız 2016a: 4; Yıldız 2016b: 254; Yıldız - Şakar 2017: 398). Müzeye nakledilen bu eserler arasında bir grup Hellenistik Seramik de bulunmaktadır. Manisa Arkeoloji Müzesi'ne farklı tarihlerde ve farklı şekillerde kazandırılan (satın alma ve müsadere gibi) günümüzde ise Akhisar Arkeoloji Müzesi'nin vitrinlerinde sergilenen ya da müzenin depolarında koruma altında bulunan Hellenistik Dönem Seramikleri bu çalışmanın konusunu oluşturmaktadır. Çalışmamızı oluşturan seramikler formlarına ve seramik gruplarına göre dört başlıkta değerlendirilmiştir. Bunlar; siyah firnisli seramik, batı yamacı seramiği, kalıp yapımı kaseler ve lagynoslardır. Bu gruplar arasında kalıp yapımı kaseler üç örnekle en yoğun grubu oluştururken, bunları iki örnekle lagynoslar ve birer örnekle de siyah firnisli seramik ve batı yamacı seramiği izlemektedir. Müze envanter kayıtlarına göre incelenen eserlerden beş adetinin buluntu yeri belli olmamakla birlikte (Kat.No.1,4-7), iki adeti Alaşehir çevresinde bulunmuştur (Kat.No.2-3). Dört grupta topladığımız Akhisar Arkeoloji Müzesi Hellenistik Dönem Seramikleri'nin en erken örneği MÖ 3. yüzyıl başlarına tarihlenirken en geç örneğimiz ise MÖ 1. yüzyıla tarihlendirilmektedir.

Siyah Firnisli Seramik (Res.1a-b)

Akhisar Arkeoloji Müzesi'nde bulunan Hellenistik Dönem Seramikleri arasında siyah firnisli seramik grubuna ait bir örnek tespit edilmiştir. Bu gruba giren Kat.No.1'in formu kantharostur. Kantharoslar yaklaşık olarak MÖ 6. yüzyıldan itibaren kullanım gören içki kaplarıdır¹. Hellenistik Dönem Seramik repertuarı içinde özellikle de Batı Yamacı Seramikleri ve siyah firnisli seramik gruplarında bu formun farklı alt tiplere sahip örnekleriyle karşılaşmaktayız.

Kat.No.1, dışa çekik ağız kenarlı, aşağı doğru daralan yarım küresel gövdeli, alçak halka kaidelidir. Ağız kenarından çıkan ve omuz üzerine tutturulmuş dikey şerit kulpludur. Şerit kulbun tam ortasına makara şeklinde, tutmayı kolaylaştıran çıkıntı eklenmiştir. Omuz üzerinde üç adet profil ve üç adet yiv mevcuttur. Gövdenin alt bölümünde düzensiz, derin olmayan üç sıra rulet bezeme görülmektedir. İncelemekte olduğumuz kantharos örneğinin yakın benzeri Korinth'te bulunmuş ve bu örnekler Edwards tarafından kyma kantharosları olarak adlandırılmıştır. Edwards bu tipolojiyi oluştururken kantharosun profilinin kyma reversa'ya benzemesinden hareketle bu ismi önermiştir (Edwards 1975: 76-79.). Gövde ve kaide profili bakımından ve Korinth'te ele geçen benzeri yardımıyla Akhisar kantharosunun MÖ 300 civarına tarihlenmesi gerektiği görülmektedir (Edwards 1975: 76-79, Pl.15/400).

¹ Erken dönem kantharosları için bk. Sparkes-Talcott 1970: 113-124.

Batı Yamacı Seramiği (Res.2a-b)

Akhisar Arkeoloji Müzesi koleksiyonunda yer alan bir başka Hellenistik Dönem Seramiği Batı Yamacı grubuna ait olan amphoradır. Kat.No.2, dışa uzantılı ağız kenarlı olup kenar ucu düzleştirilmiştir. Geniş silindirik boyunlu, basık küre gövdeli, alçak halka kaidelidir. Boyun üzerinde pendant motifi, omuz üzerinde sarmaşık dalı motifi görülürken, gövdenin alt bölümü ise yivlidir.

Hellenistik Dönem'de Batı Yamacı stilinde amphora üreten önemli iki merkez vardır. Bu merkezlerden ilki ve formun ortaya çıktığı yer olan Attika'dır. Bu amphoralar Attika'da MÖ 275 civarında ortaya çıkmıştır. Attika Batı Yamacı amphoraları hem form hemde bezeme özellikleri açısından oldukça tipiktir. Bu amphoraların ağız kenarları dışarı uzantılı ve aşağı sarkıktır. Silindirik boyunun açık bir şekilde gövdeyi dengelediğini görmekteyiz. Alçak halka kaidelidir. Bu formun Attika örneklerinin belkide en tipik özelliği burmalı kulplara sahip olmalarıdır. Bu özelliklere sahip amphoraların gövdesinin alt bölümü kalıpta üretilmektedir. Ağız, boyun ve kaide sonradan kalıpta üretilen bölüme eklenmektedir. Bu üretim tekniği Hellenistik Dönem'de daha çok Megara Kaseleri için kullanılmaktaydı. Batı Yamacı amphoralarının üretiminde de kullanılması bir atölyede farklı seramik gruplarının üretilebildiğini göstermektedir. Batı Yamacı amphoralarına bezeme açısından baktığımızda ise süslemelerin boyun ve omuz üzerine yerleştirildiğini görmekteyiz. Attika atölyelerinin süsleme özellikleri açısından da oldukça tipik özelliklere sahip olduğunu belirtmemiz gerekir. Bezeme özellikleri açısından boyun üzerine daha çok pendantlar yer alırken omuz üzerinde ise dama tahtası, dikdörtgen friz ve iç içe kareler yer almaktadır (Rotroff 2002: 99).

Batı Yamacı stilinde amphora üreten bir diğer önemli merkez ise Pergamon'dur. Pergamon'da üretilen Batı Yamacı amphoraları dışa uzantılı ağız kenarlı olup kenar ucu düzleştirilmiştir. Geniş silindirik boyunlu, basık küresel gövdeli ve alçak halka kaidelidir. Kulplar ise şerit şeklindedir. Bezeme özellikleri açısından ise Pergamon atölyesi daha çok bitkisel bezemeleri tercih etmiştir. Attika ve Pergamon atölyeleri form ve bezeme özellikleri açısından birbirinden oldukça farklı amphoralar üretmişlerdir. Form özellikleri açısından karşılaştırıldığında Pergamon'da form Attika'ya göre daha yuvarlak profile sahiptir. Ayrıca gövdenin alt bölümü yivlidir. Pergamon atölyesinin ürettiği amphoraların kulpları da burmalı olmayıp şerit şeklindedir. Bezeme açısından ise Attika'da boyun üzerinde daha çok pendantlar yer alırken omuz üzerinde ise dama tahtası, dikdörtgen friz ve iç içe kareler mevcuttur. Pergamon'da ise daha çok bitkisel bezemeler (sarmaşık dalı gibi) ön plandadır (Behr 1988: 171). Pergamon atölyesinin ürettiği Batı Yamacı amphoralarında gövdenin alt bölümünün yivli ve kulbun şerit olması metal kaplardan etkilenerek üretildiklerini gösteren önemli hususlardır (Schafer 1968: 50). Bu değerlendirmeler ışığında Akhisar Arkeoloji Müzesi Batı Yamacı amphorası form ve bezeme özellikleri açısından değerlendirildiğinde Pergamon atölyesi tarafından üretilmiş olmalıdır. Akhisar Batı Yamacı amphorasının form özellikleri ve benzerleri yardımıyla² MÖ 2. yüzyıla tarihlendirmek mümkündür (Schafer

² Manisa Arkeoloji Müzesi'nde Alaşehir kökenli dört adet amphora mevcuttur. Bunlardan birisi Akhisar'da müze açılmasıyla Akhisar'a nakledilen eser grubunun içinde yer almaktadır. Müze envanter kayıtlarına göre 2949,2954, 2957, 4815 envanter nolu örnekler müsadere yoluyla müzeye kazandırılmıştır. Rotroff ve Olivier, Sardes bantında Batı Yamacı amphoralarının dağılımından bahsederken 2954 ve 2957 nolu amphoralardan da bahsetmiştir. Dört amphoradan iki tanesi form özellikleri açısından Pergamon atölyesi özellikleri göstermektedir. 4815 ve 2949 envanter nolu amphoralar bazı küçük farklarla Pergamon atölyesi dışında yerel bir atölyede üretilmiş olmalıdır. Ayrıca 4815 envanter nolu amphora oldukça yoğun kireç tabakası ve astarda dökülmeler nedeniyle kötü durumdadır. 2957 envanter nolu amphora form ve bezeme özellikleri açısından bizim örneğimize oldukça benzemektedir olup olasılıkla bu amphorada Pergamon atölyesinin ürünü olmalıdır.

1968: Taf.18-19, D.67-D.71, 50-51, 62; Behr 1988: 170-173, Abb. 21-22, nos.95-96; Tekkök-Biçken 1996: 89, Fig.4/A20; Rotroff 2002: 97-115, Fig.1/2; Rotroff-Olivier 2003: 42-43,53-54, Pl.24/169-173).

Kalıp Yapımı Kaseler (Res.3-5)

Akhisar Arkeoloji Müzesi'ndeki Hellenistik Dönem seramikleri arasında üç adet kalıp yapımı kase de bulunmaktadır. Bu kaselerin sınıflandırılması bezemelere göre yapılmıştır. Üç kase de bitkisel bezemeli kaseler grubuna girmektedir. Kat.No.3 (Res.3a-d), kenar ucu sivrileştirilmiş olup yarım küre gövdelidir. Bordürde, iki kabartma çizgi arasında makara-boncuk dizisi yer almaktadır. Calyxte atlamalı olarak akantus yaprakları, ucu çiçekli kıvrımlı filizler mevcuttur. Madalyonda ise etrafı iki sıra kabartma halkalı, dokuz petalli rozet görülmektedir. Kat.No.3, form özellikleri ve benzerleri yardımıyla MÖ 2. yüzyıla tarihlendirilebilir (Anlağan 2000: 17-18, 61/2). Gövdede yer alan frizler halindeki bölünmeler Anadolu'da üretilen kaselerde sıkça karşımıza çıkmakta olup söz konusu kasede Pergamon etkili İonia atölyelerinin ürünü olmalıdır (Anlağan 2000: 18).

Kat.No.4 (Res.4a-d), kenar ucu yuvarlatılmış olup yarım küre gövdelidir. Bordürde, yumurta dizisi görülmektedir. Gövde de iki kabartma çizgi arasında makara-boncuk dizisi vardır. Calyxte ise madalyon etrafından yükselen, atlamalı lotus ve akantus yaprakları ile lotus ve akantus yaprakları arasına yerleştirilmiş lotus tomurcukları mevcuttur. Madalyonda, iki sıra kabartma halka arasında sola doğru biga süren Nike betimlenmiştir. Örneğimizin form ve bezeme özellikleri açısından yakın benzeri Sardeis'te bulunmuştur (Rotroff-Olivier 2003: 131, Pl.78/456). Sardeis'teki kase yardımıyla örneğimiz MÖ 1. yüzyıla tarihlendirilebilir. Rotroff ve Olivier bu tipte beş örnek tespit etmiş ve bu gruba Charioteer ismini vermiştir. Bu gruptaki kaseler Sardeis atölyesinin ürünleri olup madalyonlarında sola doğru biga süren Nike figürü karakteristik unsurdur. Akhisar örneğimiz, Sardeis atölyesinin ürettiği bu gruba giren ve şimdiye kadar tespit edilen en sağlam örnektir.

Kat.No.5 (Res.5a-d), kenar ucu sivrileştirilmiş olup yarım küre gövdeli, yuvarlak diptir. Dış yüzde kenardan dip kısmına kadar süsleme yapılmıştır. Bordürde dalga süsü, onun altında defne dalı. Calyxte, lotus palmet süslemesi mevcuttur. Palmet yapraklarının arasında lotus çiçeği açmamış olarak yapılmıştır. Kasenin iç yüzünde, kenarda dalga süsü etrafında nokta bezeme verilmiştir. Akhisar Arkeoloji Müzesi'nde yer alan bu kase üniktir. Form açısından yakın benzeri sivri dipli kaseler (Civelek 2001: 155-156, Lev. XLVI, Çiz.4) ya da mastos tipli kaseler (Can-Can 2016: 8, 14, Fig.14a-b) olarak adlandırılmıştır. Yapım tekniği açısından ise örneğimizin kurşun sırlı bir kase olduğu görülmektedir. Form özellikleri açısından kurşun sırlı seramikler arasında kasemizin benzeri yoktur. Bezeme özellikleri açısından ise bu kase de kalıp yapımı kaseler ve batı yamacı bezeme stili bir arada görülmektedir. Kurşun sırlı seramikler Anadolu'da ilk kez Tarsus'ta MÖ 1. yüzyılın ortalarından itibaren üretilmeye başlanmıştır (Oransay 2001: 48,50; Akyay-Meriçboyu 2005: 100). Dolayısıyla örneğimizin form olarak benzerleri en erken MÖ 2. yüzyıla tarihlenmesine rağmen örneğimiz kurşun sırlı olması nedeniyle MÖ 1. yüzyılın ikinci yarısında birçok farklı Hellenistik Seramik grubunu üreten bir atölyede farklı grupların bezeme unsurlarının bir araya getirilerek üretildiği özel bir ürün olmalıdır.

Lagynoslar (Res.6-7)

Akhisar Arkeoloji Müzesi'nde bulunan Hellenistik Dönem Seramikleri arasında iki adet lagynos yer almaktadır. Lagynos terimi, MÖ 3. yüzyıldan MÖ 1. yüzyıla kadar çok

farklı fabrikelerde üretilen tek kulplu, ince boyunlu ve farklı gövde yapılarına sahip şarap testilerine verilen ad olarak karşımıza çıkmaktadır (Rotroff 1997: 226). Beyaz zeminli lagynoslar ise Hellenistik Dönem beyaz zeminli seramikleri arasında en yaygın form olup yaklaşık MÖ 150 ila 50 arasında popüler olmuştur (Rotroff 1997: 227). Ayrıca söz konusu lagynoslar beyazdan kreme, kremden pembeye sıralanan ince astara ve siyahtan kırmızımsı kahverengine değişen renklerde boyamaya ve bezemeye sahiptirler (Rotroff 1997: 225). Müzedeki iki örneğimizin, Kat.No.6 (Res.6a-b) ve Kat.No.7(Res.7a-b), ne yazık ki buluntu yerleri belli değildir. Kat.No.6 ve 7, form özellikleri açısından birebir benzeşmektedir. Sadece boyutları ve bezeme sistemleri farklıdır. Dışa sarkık kenarlı, kenar ucu yuvarlatılmış, aşağı doğru genişleyen silindirik uzun boyunlu, küresel gövdeli, alçak halka kaidelidirler. Boyundan omuz üzerine tutturulmuş dikey şerit kulpludurlar. Kat.No.6, beyaz zeminlidir. Omuz üzerinde kırmızımsı kahverengi tonlarında yaprak bezeme görülmektedir. Karın üzerinde ise yine aynı renklerde farklı genişlikte beş sıra yatay bant bezeme mevcuttur. Kat.No.6'nın yakın benzerleri Pergamon'da (Schafer 1968: Abb.7/2, Taf.43/F35), Ephesos'ta (Meriç 2002: Taf.7/K52-K53), Atina Agorası'nda (Rotroff 1997: Fig.90/1514-1516) ve Sardeis'te (Rotroff - Olivier 2003: Pl.49/302) görülmektedir. Bu örnekler yardımıyla Kat.No.6, MÖ 2. yüzyıla tarihlendirilebilir.

Kat.No.7 de tıpkı Kat.No.6 gibi beyaz zeminlidir. Boyundan omuza geçişte kırmızımsı kahverengi tonlarında yatay bant bezeme mevcuttur. Gövde üzerinde kırmızımsı kahverengi tonlarında defne dalı ve yaprakları görülmektedir. Onun altında kaideye kadar yine kırmızımsı kahverengi tonlarında farklı genişlikte üç adet yatay bant bezeme vardır. Kat.No.7'nin yakın benzerleri Pergamon'da (Schafer 1968: Abb.7/2, Taf.43/F24), Ephesos'ta (Meriç 2002: Taf.7/K52-K53), Atina Agorası'nda (Rotroff 1997: Fig.90/1514-1516) ve Sardeis'te (Rotroff- Olivier 2003: Pl.48-49/297-303) görülmektedir. Bu örnekler yardımıyla Kat.No.7, MÖ 2. yüzyıla tarihlendirilebilir.

SONUÇ

Akhisar Arkeoloji Müzesi koleksiyonunda bulunan ve bu çalışmada değerlendirilen yedi adet Hellenistik Dönem Seramiği dönemin repertuarında yer alan gruplara göre ayrılmıştır. Bunlar siyah firnisli, batı yamacı, kalıp yapımı kaseler ve lagynoslardır. Bu dört grup arasında en fazla örnekle kalıp yapımı kaseler (Res.3-5) ilk sırayı alır. Bunu sırasıyla iki örnekle lagynoslar (Res.6-7) ve birer örnekle siyah firnisli seramik (Res.1) ve batı yamacı grubu (Res.2) izlemektedir. Müze envanter kayıtlarına göre Manisa Arkeoloji Müzesi'ne farklı şekillerde (satın alma ve müsadere gibi) ve farklı tarihlerde kazandırılan, Akhisar Arkeoloji Müzesi'nin açılmasıyla birlikte ise bu müzenin vitrin ve deposunda bulunan Hellenistik Dönem seramiklerinin ikisi hariç (Kat.No.2-3) ne yazık ki beş adetinin (Kat.No.1, 4-7) buluntu yeri belli değildir.

En zengin örneğe sahip olan kalıp yapımı kaseler grubu (Res.3-5) bitkisel bezemelere sahiptir. Bu kaselerden ilki olan Kat.No.3'ün (Res.3a-d), bordüründe, iki kabartma çizgi arasında makara-boncuk dizisi yer almaktadır. Calyxte atlamalı olarak akantus yaprakları, ucu çiçekli kıvrımlı filizler mevcuttur. Madalyonda ise etrafı iki sıra kabartma halkalı, dokuz petalli rozet görülmektedir. Bu kase Pergamon etkili İonia atölyelerinin ürünü olmalıdır. Bu gruba giren kaselerden bir diğerrinin (Res.4a-d, Kat.No.4) bordüründe, yumurta dizisi görülmektedir. Gövde de iki kabartma çizgi arasında makara-boncuk dizisi vardır. Calyxte ise madalyon etrafından yükselen, atlamalı lotus ve akantus yaprakları ile lotus ve akantus yaprakları arasına yerleştirilmiş lotus tomurcukları mevcuttur. Madalyonda, iki sıra

kabartma halka arasında sola doğru biga süren Nike betimlenmiştir. Örneğimizin form ve bezeme özellikleri açısından yakın benzeri Sardeis'te bulunmuştur. Söz konusu kaseler Sardeis atölyesinin ürünleri olup madalyonlarında sola doğru biga süren Nike figürü karakteristik bir özellik olarak görülmektedir. Akhisar örneğimiz, Sardeis atölyesinin ürettiği bu gruba giren ve şimdiye kadar tespit edilen en sağlam örnektir. Kalıp yapımı kaseler grubuna giren son örneğimizin (Res.5a-d, Kat.No.5), bordüründe dalga süsü, onun altında defne dalı yer alırken calyxte, lotus palmet süslemesi mevcuttur. Palmet yapraklarının arasında lotus çiçeği açmamış olarak yapılmıştır. Kasenin iç yüzünde, kenarda dalga süsü etrafında nokta bezeme verilmiştir. Akhisar Müzesi'nde yer alan bu kase üniktir. Form açısından yakın benzeri sivri dipli kaseler yada mastos tipli kaseler olarak adlandırılmıştır. Yapım tekniği açısından ise örneğimizin kurşun sırlı bir kase olduğu görülmektedir. Form özellikleri açısından kurşun sırlı seramikler arasında kasemizin benzeri yoktur. Bezeme özellikleri açısından ise bu kase de kalıp yapımı kaseler ve batı yamacı bezeme stili bir arada görülmektedir. Kurşun sırlı seramiklerin Anadolu'da ilk kez MÖ 1. yüzyılın ortalarından itibaren üretilmeye başlanması nedeniyle örneğimiz MÖ 1. yüzyılın ikinci yarısında birçok farklı Hellenistik Seramik grubunu üreten bir atölyede farklı grupların bezeme unsurlarının bir araya getirilerek üretildiği özel bir ürün olmalıdır.

Akhisar Arkeoloji Müzesi Hellenistik Seramik grupları arasında kalıp yapımı kaselerden sonra en yoğun grup lagynoslardır. Kat.No.6 ve 7, form özellikleri açısından birbir benzeşmektedir. Sadece boyutları ve bezeme sistemleri farklıdır. Kat.No.6 ve 7, beyaz zeminlidir. Kat.No.6'nın omzu üzerinde kırmızımsı kahverengi tonlarında yaprak bezeme görülmektedir. Karın üzerinde ise yine aynı renklerde farklı genişlikte beş sıra yatay bant bezeme mevcuttur. Kat.No.6'nın yakın benzerleri Pergamon'da, Ephesos'ta, Atina Agorası'nda ve Sardeis'te görülmektedir. Kat.No.7'de, boyundan omuza geçişte kırmızımsı kahverengi tonlarında yatay bant bezeme mevcuttur. Gövde üzerinde kırmızımsı kahverengi tonlarında defne dalı ve yaprakları görülmektedir. Onun altında kaideye kadar yine kırmızımsı kahverengi tonlarında farklı genişlikte üç adet yatay bant bezeme vardır. Kat.No.7'nin de yakın benzerleri Pergamon'da, Ephesos'ta, Atina Agorası'nda ve Sardeis'te görülmektedir.

Kalıp yapımı kaseler ve lagynosları birer örnekle siyah firnisli seramik (Res.1) ve batı yamacı grubu (Res.2) izlemektedir. Kat.No.1, siyah firnisli tek örneğimizdir. Siyah firnisli kantharos örneğinin yakın benzeri Korinth'te bulunmuş ve bu örnekler Edwards tarafından kyma kantharosları olarak adlandırılmıştır.

Kat.No.2 ise Batı Yamacı grubuna ait amphora örneğimizdir. Hellenistik Dönem'de Batı Yamacı stilinde amphora üreten önemli iki merkez vardır. Bu merkezlerden ilki ve formun ortaya çıktığı yer olan Attika'dır. Batı Yamacı stilinde amphora üreten bir diğer önemli merkez ise Pergamon'dur. Attika ve Pergamon atölyeleri form ve bezeme özellikleri açısından birbirinden oldukça farklı amphoralar üretmişlerdir. Form özellikleri açısından karşılaştırıldığında Pergamon'da form Attika'ya göre daha yuvarlak profile sahiptir. Ayrıca gövdenin alt bölümü yivlidir. Pergamon atölyesinin ürettiği amphoraların kulpları da burmalı olmayıp şerit şeklindedir. Bezeme açısından ise Attika'da boyun üzerinde daha çok pendantlar yer alırken omuz üzerinde ise dama tahtası, dikdörtgen friz ve iç içe kareler mevcuttur. Pergamon'da ise daha çok bitkisel bezemeler (sarmaşık dalı gibi) ön plandadır. Pergamon atölyesinin ürettiği Batı Yamacı amphoralarında gövdenin alt bölümünün yivli ve kulbun şerit olması metal kaplardan etkilenecek şekilde üretildiklerini gösteren önemli hususlardır.

Bu değerlendirmeler ışığında Akhisar Arkeoloji Müzesi Batı Yamacı amphorası form ve bezeme özellikleri açısından değerlendirildiğinde Pergamon atölyesi tarafından üretilmiş olmalıdır.

Akhisar Arkeoloji Müzesi koleksiyonunda yer alan Hellenistik Dönem seramikleri sayıca olmasa da çeşitlilik ve kronolojik süreklilik bakımından oldukça önemli bir gruptur. Ayrıca form repertuarı ve tarihsel değeri bakımından da son derece nitelikli örneklerdir. Söz konusu örnekler MÖ 3. yüzyıl başı ile MÖ 1. yüzyıl arasına tarihlendirilmektedir.

SUMMARY

Akhisar is situated approximately 52 km northeast of the city center of Manisa. It has been inhabited for centuries with its most well-known name Thyateira. Thus, it's one of the ancient cities of Western Anatolia, which has a rich historical background. Authenticity, quantity and diversity of the artefacts obtained in the city with such a rich historical background and its immediate surroundings, and also the prolongation of the ongoing excavations has led to the idea of establishing a museum in Akhisar. As a result, the two-storied building which was built in 1932 right next to the ancient city of Thyateira and partly used as a teachers' house was opened as a museum in 2012 after the completion of its restoration. After the opening of the Archaeological Museum of Akhisar, the artefacts obtained in the city and its immediate surroundings with such a rich cultural heritage and which had been protected in the Archaeological Museum of Manisa were transferred to Akhisar. Among the artefacts transferred to the museum there is a group of Hellenistic pottery. The Hellenistic vases which were obtained by the Archaeological Museum of Manisa in different dates and with different ways (such as purchase and confiscation) and today exhibited in the showcases of the Archaeological Museum of Akhisar or protected in the museum's depots constitute the subject of this study. These vases were evaluated in four categories according to their forms and ware groups. These categories are black glazed pottery, west slope pottery, mold-made bowls and lagynoi. Among these groups, the mold-made bowls are the largest one with three samples, followed by lagynoi with two samples and black glazed and west slope pottery with one sample for each. According to the inventory records of the museum, five of the artefacts' find spots are unknown (Cat.No.1,4-7) and two artefacts were found around Alaşehir (Cat.No.2-3). The earliest sample of the Hellenistic pottery from the Archaeological Museum of Akhisar, which we evaluated in four groups, is dated to the beginning of the 3th century BC, while the latest sample is dated to the 1st century BC. Although we don't have any detailed information about the find spots of the pottery which we examined in terms of the forms and the ware groups, suggestions are given about production centers of some of them. Among these proposed production centers are Pergamon and Sardeis, which are two of the important pottery production centers of Western Anatolia in the Hellenistic Period.

KAYNAKÇA

- Akyay-Meriçboyu, Yıldız (2005). "Kurşun Sırlı Keramiklerin Üretim Merkezleri". TÜBA-AR. Vol. 8. 99-126.
- Anlağan, Tanju (2000). *Sadberk Hanım Müzesi Kalıplı Kaseler ve Kabartmalı Kaplar*. İstanbul: Sadberk Hanım Müzesi Yayınları.
- Behr, Doris (1988). "Neue Ergebnisse zur Pergamenischen Westabhangkeramik". *Istanbuler Mitteilungen* (38): 97-178.
- Can, Ceyda- Can, Birol (2016). "Bilecik Ahmetler Nekropolü Geç Hellenistik- Erken Roma Dönemi Kaseleri". Havva İşkan'a Armağan Lykiarkhissa Festschrift für Havva İşkan Eds.Erkan DüNDAR-Şevket Aktaş-Mustafa Koçak-Serap Erkoç. İstanbul: Ege Yayınları. 1-19.
- Civelek, Aynur (2001). *Tralleis Nekropolisi Buluntuları Işığında Hellenistik ve Roma Dönemi Seramiği*. Yayınlanmamış Doktora Tezi. İzmir: Ege Üniversitesi.
- Edwards, G.Roger (1975). *Corinthian Hellenistic Pottery*. Corinth Vol. VII. Princeton, New Jersey: American School of Classical Studies at Athens.
- Meriç, Recep (2002). *Spathellenistisch-römische Keramik und Kleifunde aus einem Schachtbrunnen am Staatsmarkt in Ephesos*. Forschungen in Ephesos IX/3. Wien: Österreichische Akademie der Wissenschaften.
- Munsell (2013), *Munsell Soil Color Charts*. U.S. Gov. Print. Washington D.C.
- Oransay, Alptekin (2001). "Antik Çağda Anadolu'da Kurşun Sırlı Seramikler". 1. Uluslararası Pişmiş Toprak Sempozyumu Bildiriler Kitabı. Eskişehir: Eskişehir Tepebaşı Belediyesi. 47-55.
- Rotroff, Susan I. – Olivier Andrew (2003). *The Hellenistic Pottery from Sardis: The Finds Through 1994*. London: Cambridge, Mass. Harvard University Press.
- Rotroff, Susan I. (1997). *Hellenistic Pottery Athenian and Imported Wheelmade Table Ware and Related Material*, The Athenian Agora Vol. XXIX, Princeton New Jersey: American School of Classical Studies at Athens.
- Rotroff, Susan I. (2002). "West Slope In The East", *Ceramiques Hellenistiques et Romaines, Productions et diffusion en Mediterranee orientale (Chypre, Egypte et cote syro-palestinienne)* ed. F.Blonde, P.Ballet et J.-F. Salles, Lyon: Travaux de la Maison de l'Orient 35. 97- 115.
- Schafer, Jörg (1968). *Hellenistische Keramik aus Pergamon*. Berlin: Walter De Gruyter&CO.
- Sparkes, Brian -Talcott, Lucy (1970). *Black and Plain Pottery of the 6th, 5th and 4th Centuries B.C. The Athenian Agora XII. Part I- II*. Princeton, New Jersey: J.J. Augustin Verlag.
- Tekkök-Biçken, Billur (1996). *The Hellenistic and Roman Pottery from Troia: the Second Century B.C. to the Sixth Century A.D.* Yayınlanmamış Doktora Tezi. Columbia: University of Missouri.
- Yıldız, Volkan (2016a). "Akhisar Arkeoloji Müzesi'nde Bulunan Unguentariumlar". *M.C.B.Ü. Sosyal Bilimler Dergisi. Cilt 14. Sayı 1*. 1-24.
- Yıldız, Volkan (2016b). "Akhisar Arkeoloji Müzesi'nde Bulunan Bir Grup Roma Seramiği". *M.C.B.Ü. Sosyal Bilimler Dergisi. Cilt 14. Sayı 3*. 252-273.
- Yıldız, Volkan-Şakar, Gözde (2017). "Akhisar Arkeoloji Müzesi'nden Bir Grup Pişmiş Toprak Figürin" *M.C.B.Ü. Sosyal Bilimler Dergisi. Cilt 15. Sayı 1*. 397-430.

KATALOG

(Katalogda kullanılan kısaltmalar; Kat.No: Katalog Numarası, Yük: Yükseklik, A.Çapı: Ağız Çapı, G.G: Gövde Genişliği, K.Çapı: Kaide Çapı, D.Çapı: Dip Çapı, Cid. Kal: Cidar Kalınlığı; Çizimler, %40 oranında küçültülmüştür).

Kat. No: 1 (Res.1a-b) **Form:** Kantharos **Envanter No:** 6236 **Buluntu Yeri:** - Müzeye **Geliş Şekli ve Tarihi:** Satın alma- 14.11.1983 **Kil Rengi:** 10 YR 4/1 (dark grey) **Firnis rengi:** 2,5 YR 2.5/1 (reddish black)-2,5 YR 3/1 (dark reddish gray) Astar tonunda dalgalanma mevcuttur. **Ölçüler: Yük:** 8 cm; **A.Çapı:** 9,6 cm; **G.G. (Kulplu):** 14,1 cm; **K.Çapı:** 5,3 cm; **Cid.Kal:** 0,4 cm **Tanım:** Tamdır. İç ve dış yüzünde yer yer yoğun miktarda kireç patinası görülmektedir. Dışa çekik ağız kenarlı, aşağı doğru daralan yarım küresel gövdeli, alçak halka kaidelidir. Ağız kenarından çıkan ve omuz üzerine tutturulmuş dikey şerit kulpludur. Omuz üzerinde üç adet profil ve üç adet yiv mevcuttur. Gövdenin alt bölümünde düzensiz, derin olmayan üç sıra rulet bezeme görülmektedir. **Karşılaştırma:** Edwards 1975: 76-79, Pl.15/400 **Tarih:** MÖ 300.

Kat. No: 2 (Res.2a-b) **Form:** Amphora **Envanter No:** 2954 **Buluntu Yeri:** Alaşehir **Müzeye Geliş Şekli:** Müsadere. **Kil Rengi:** 5 YR 6/6 (reddish yellow) **Astar rengi:** 5 YR 4/6 (yellowish red) Yüzeyde yer yer dökülmeler mevcuttur. Yine yüzeyde yoğun gümüş mika görülmektedir. **Ölçüler: Yük:** 19 cm; **A.Çapı:** 14 cm; **G.G:** 16,9 cm; **K.Çapı:** 12 cm; **Cid.Kal:** 0,8 cm **Tanım:** Kulplar eksiktir. Dışa uzantılı ağız kenarlı, kenar ucu düzleştirilmiştir. Kısa silindirik boyunlu, basık küre gövdeli, alçak halka kaidelidir. Boyun üzerinde pendant, omuz üzerinde sarmaşık dalı, gövdenin alt bölümü yivlidir. **Karşılaştırma:** Schafer 1968: Taf.18-19, D.67-D.71, 50-51, 62; Behr 1988: 170-173, Abb. 21-22, nos.95-96; Tekkök-Biçken 1996: 89, Fig.4/A20; Rotroff 2002: 97-115, Fig.1/2; Rotroff- Olivier 2003: 42-43,53-54, Pl.24/169-173 **Tarih:** MÖ 2. yüzyıl.

Kat. No: 3 (Res.3a-d) **Form:** Kase **Envanter No:** 1236 **Buluntu Yeri:** Alaşehir çevresi **Müzeye Geliş Şekli ve Tarihi:** Satın alma- 28.7.1965 **Kil Rengi:** 10 R 6/8 (light red) **Astar rengi:** 5 YR 3/2 (dark reddish brown) Astar da yer yer dökülme mevcuttur. Yüzeyde yoğun miktarda gümüş mika görülmektedir. **Ölçüler: Yük:** 7,3 cm; **A.Çapı:** 11,4 **D.Çapı:** 2,4 cm; **Cid.Kal:** 0,4 cm **Tanım:** Ağız kenarında küçük bir bölüm eksiktir. Kenar sivrileştirilmiş, yarım küre gövdelidir. **Bordür:** İki kabartma çizgi arasında makara-boncuk dizisi. **Calyx:** Atlamalı olarak akantus yaprakları, ucu çiçekli kıvrımlı filizler. **Madalyon:** Etrafı iki sıra kabartma halkalı, dokuz petalli rozet. **Karşılaştırma:** Anlağan 2000: 17-18, 61/2 **Tarih:** MÖ 2. yüzyıl.

Kat. No: 4 (Res.4a-d) **Form:** Kase **Envanter No:** 6866 **Buluntu Yeri:** - Müzeye **Geliş Şekli ve Tarihi:** Müsadere- 17.11.1989 **Kil Rengi:** 5 YR 6/6 (red) **Astar rengi:** 5 YR 3/2 (dark reddish brown) Astar da içte ve dışta yoğun dökülme mevcuttur. Yüzeyde yoğun miktarda gümüş mika görülmektedir. **Ölçüler: Yük:** 6,9 cm; **A.Çapı:** 12,8 cm; **Cid.Kal:** 0,5 cm **Tanım:** Tamdır. Kenar ucu yuvarlatılmış, yarım küre gövdelidir. **Bordür:** Yumurta dizisi. **Gövde:** İki kabartma çizgi arasında makara-boncuk dizisi. **Calyx:** Madalyon etrafından yükselen, atlamalı lotus ve akantus yaprakları ile lotus ve akantus yaprakları arasına yerleştirilmiş lotus tomurcukları. **Madalyon:** İki sıra kabartma halka arasında sola doğru biga süren Nike. **Karşılaştırma:** Rotroff- Olivier 2003: Pl.78/456 **Tarih:** MÖ 1. yüzyıl.

Kat. No: 5 (Res.5a-d) **Form:** Kase **Envanter No:** 7987 **Buluntu Yeri:** - Müzeye Geliş **Şekli ve Tarihi:** Satın alma-8.6.1994 **Kil Rengi:** - **Astar rengi:** 5 GY 5/2 (grayish green)- 10 YR -/1 8.5 (white) Yüzeyde yer yer kireç tabakası mevcuttur. İç yüzde sırda dökülmeler görülmektedir. **Ölçüler:** **Yük:** 9,3 cm; **A.Çapı:** 14 cm; **Cid.Kal:** 0,4 cm **Tanım:** Tamdır. Kenar ucu sivrileştirilmiş, yarım küre gövdeli, yuvarlak diplidir. Dış yüzde kenardan dip kısmına kadar süsleme yapılmıştır. **Bordür:** Dalga süsü, onun altında defne dalı. **Calyx:** Lotus palmet süslemesi mevcuttur. Palmet yapraklarının arasında lotus çiçeği açmamış olarak yapılmıştır. Kasenin iç yüzünde, kenarda dalga süsü etrafında nokta bezeme verilmiştir.

Karşılaştırma: -

Tarih: MÖ 1. yüzyıl.

Kat. No: 6 (Res.6a-b) **Form:** Lagynos **Envanter No:** 3521 **Buluntu Yeri:** - Müzeye Geliş **Şekli ve Tarihi:** Satın alma-13.10.1967 **Kil Rengi:** 2,5 YR 5/6 (red) **Astar rengi:** 7,5 YR -/2/8 (pinkish white) **Ölçüler:** **Yük:** 19,7 cm; **A.Çapı:** 2,8 cm; **G.G:** 12,2 cm; **K.Çapı:** 6,6 cm; **Cid.Kal:** 0,5 cm **Tanım:** Tamdır. Dışa sarkık kenarlı, kenar ucu yuvarlatılmış, aşağı doğru genişleyen silindirik uzun boyunlu, küresel gövdeli, alçak halka kaidelidir. Boyundan omuz üzerine tutturulmuş dikey şerit kulpludur. Beyaz zeminlidir. Omuz üzerinde yaprak bezeme görülmektedir. Karın üzerinde farklı genişlikte beş sıra yatay bant bezeme mevcuttur.

Karşılaştırma: Schafer 1968: Abb.7/2, Taf.43/F35; Meriç 2002: Taf.7/K52-K53; Rotroff 1997: Fig.90/1514-1516; Rotroff-Olivier 2003: Pl.49/302 **Tarih:** MÖ 2. yüzyıl.

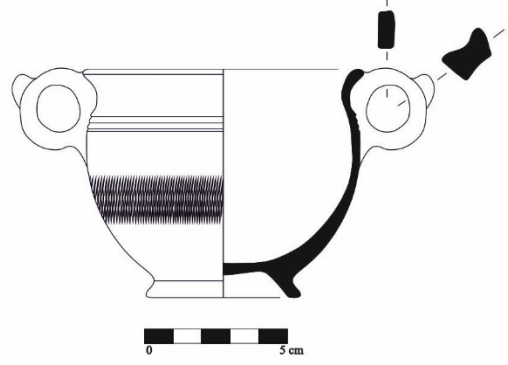
Kat. No: 7 (Res.7a-b) **Form:** Lagynos **Envanter No:** 5690 **Buluntu Yeri:** - Müzeye Geliş **Şekli ve Tarihi:** Müsadere-3.7.1980 **Kil Rengi:** 2,5 YR 5/6 (red) **Astar rengi:** 7,5 YR -/2/8 (pinkish white) **Ölçüler:** **Yük:** 13,7 cm; **A.Çapı:** 2,8 cm; **G.G:** 9 cm; **K.Çapı:** 5,2 cm; **Cid.Kal:** 0,4 cm Kabın bir yüzünde ve gövde üzerinde dökülmeler ve atmalar mevcuttur. Gövdenin alt bölümü ve kaide üzeri astarsızdır. **Tanım:** Gövdenin küçük bir bölümü eksiktir. Dışa çekik ağızlı, kenar ucu yuvarlatılmış, aşağı doğru genişleyen, kısa, silindirik boyunlu, küresel gövdeli, alçak halka kaidelidir. Boyundan omuz üzerine tutturulmuş dikey şerit kulpludur. Boyundan omuza geçişte yatay bant bezeme mevcuttur. Gövde üzerinde defne dalı ve yaprakları görülmektedir. Onun altında kaideye kadar farklı genişlikte üç adet yatay bant bezeme vardır.

Karşılaştırma: Schafer 1968: Abb.7/2, Taf.43/F24; Meriç 2002: Taf.7/K52-K53; Rotroff 1997: Fig.90/1514-1516; Rotroff-Olivier 2003: Pl.48-49/297-303 **Tarih:** MÖ 2. yüzyıl.

EKLER



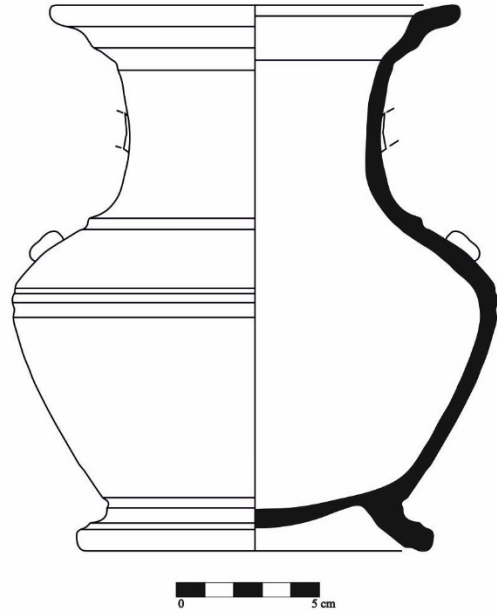
Resim 1a



Resim 1b



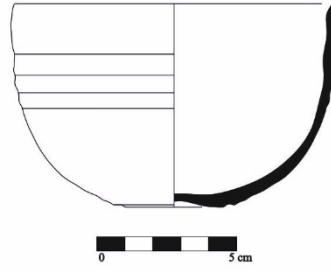
Resim 2a



Resim 2b



Resim 3a



Resim 3b



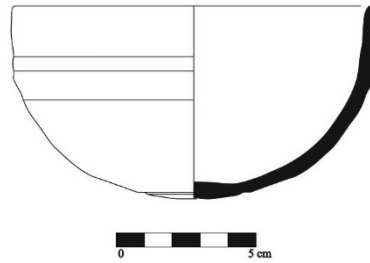
Resim 3c



Resim 3d



Resim 4a



Resim 4b



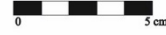
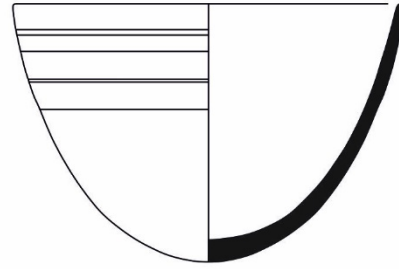
Resim 4c



Resim 4d



Resim 5a



Resim 5b



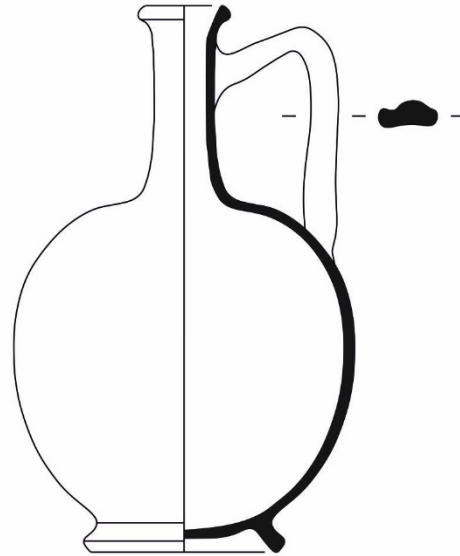
Resim 5c



Resim 5d



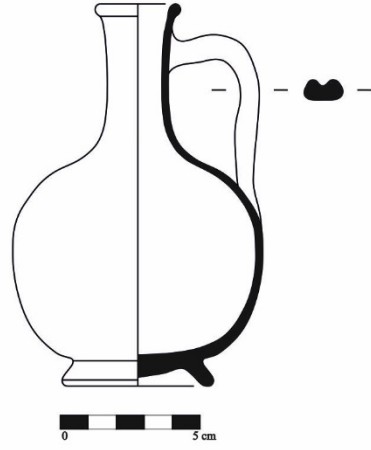
Resim 6a



Resim 6b



Resim 7a



Resim 7b