



TÜRÜK

Uluslararası Dil, Edebiyat

ve Halkbilimi Araştırmaları Dergisi

2018, Yıl:6, Sayı:15

Geliş Tarihi: 04.12.2018

Kabul Tarihi: 23.12.2018

Sayfa: 111-126

ISSN: 2147-8872

**İÇ ANADOLU BÖLGESİNDE KADINLARIN ŞALVAR KULLANIMININ
KÜLTÜREL VE FONKSİYONEL DEĞERLER AÇISINDAN
DEĞERLENDİRİLMESİ***

Emine Koca**

Handan Baran***

Özet

Bu çalışma, İç Anadolu Bölgesi'nde kullanılan geleneksel kadın şalvarlarının kültürel ve fonksiyonel özelliklerinin incelenerek, bölgedeki kadınların şalvar kullanmayı tercih etmelerinde bu özelliklerin etkilerini belirlemek amacıyla planlanıp yürütülmüştür. Araştırmada İç Anadolu Bölgesindeki 14 il, ilçe ve köylerinde rastgele seçilen 592 kadının konu ile ilgili görüşleri alınmıştır. Elde edilen veriler Sosyal Bilimler İstatistik Paketi (SPSS) kullanılarak analiz edilmiştir. Araştırma sonucunda, örneklem grubunun şalvar kullanma durumları ve şalvar kullanmada sosyo kültürel ve fonksiyonel özelliklerin etkisi tablolar halinde sunularak yorumlanmış ve aralarındaki ilişki Ki-Kare Testi (Chi-Square Test) uygulanarak, veriler $p < .05$ anlamlılık düzeyinde analiz edilmiştir. Araştırma sonuçlarına göre; İç Anadolu Bölgesi geleneksel kadın şalvarlarının koruyuculuk, fiziksel rahatlık, hareket serbestisi, farklı boyutlara ayarlanabilirlik, sıcak/serin tutma ve psikolojik rahatlık açısından fonksiyonel özelliklere sahip olduğu saptanmıştır. Çalışmada İç Anadolu Bölgesi'ndeki kadınların şalvar kullanımının il ve ilçelere oranla köylerde ve kasabalarda tarla ve bahçe işlerinden kaynaklanan

* Bu makale, Gazi Üniversitesi Eğitim Bilimleri Enstitüsünde tamamlanmış olan 'İç Anadolu Bölgesi Geleneksel Şalvarlarının Biçimsel ve Fonksiyonel Özelliklerinin Belirlenmesi' adlı yüksek lisans tezinden alıntılanmıştır. Ayrıca 19-21 Temmuz 2018 Tarihinde Kastamonu'da yapılan 4. Uluslararası Türk Dünyası Turizm Sempozyumunda bildiri olarak sunulmuştur.

** Prof. Dr., Hacı Bayram Veli Üniversitesi, Sanat ve Tasarım Fakültesi, Moda Tasarımı Bölümü, <https://orcid.org/0000-0001-6607-5652>, ekoca@gazi.edu.tr

*** Öğretim Görevlisi, Eskişehir Teknik Üniversitesi, Mimarlık ve Tasarım Fakültesi, Moda Tasarımı Bölümü, <https://orcid.org/0000-0002-5876-7736>, handanbaran@anadolu.edu.tr

nedenlerle daha yaygın olduğu, şalvar kullanımı oranının genç yaş gruplarında ve eğitim düzeyi yükseldikçe düştüğü, demografik özelliklerle şalvar kullanma durumu arasında istatistiksel açıdan anlamlı bir ilişki olduğu saptanmıştır.

Kadınların şalvar kullanmalarında çevrenin etkisinin olmadığı, kendi istekleri ile şalvar kullandıkları ve bu tercihte şalvarın fonksiyonel özelliklerinin etkili olmasının yanında gelenek ve kültürü yaşatmak amacıyla yaşamlarının büyük bir bölümünde şalvar kullandıkları belirlenmiştir.

Anahtar Kelimeler: Geleneksel Giyim, Giysi Konforu, Fonksiyonellik, Moda, Şalvar.

THE FIGURAL AND FUNCTIONAL SPECIFICATIONS OF CENTRAL ANATOLIA SHALVAR

ABSTRACT

In this study, the cultural and functional characteristics of traditional female shalvars used in the Central Anatolian Region were examined. Women in the region have been planned and carried out in order to determine the effects of these characteristics in their preference to use baggy trousers. In the study, 592 women randomly selected from 14 provinces, districts and villages in the Central Anatolia Region received their views on the subject. The data obtained were analyzed using the Social Science Statistical Package (SPSS).

According to demographical specifications, the relationship between usage of shalvar and sociological and functional specifications are analyzed by applying Chi-Square Test and this data are analyzed as an order of $p < 0,005$.

According to the results of the research; It has been determined that traditional female shalvars in Central Anatolia Region have functional features in terms of protection, physical comfort, freedom of movement, adjustability to different dimensions, warm / cool retention and psychological comfort. It was found that there was a statistically significant relationship between the usage rate of shalvar in young age groups and the demographic characteristics and the use of shalvar as the level of education increased. It has been observed that in Central Anatolia women live in rural area prefer to wear shalvar with respect to urban area due to working comfort. Moreover usage of shalvar also depends on age, education, and demographic specifications according to the statistics. It has been determined that women are not influenced by the circus in their use of shalvar, they use their own will and shalvar.

It has been determined that the functional properties of the shalvar are effective in this preference and that they use shalvar in a large part of their lives in order to keep tradition and culture alive.

Key words: Traditional clothing, Functionality, Shalwar, Comfort of clothes, Fashion.

1. Giriş

Tarih boyunca çok çeşitli uygarlık ve kültüre ev sahipliği yapmış olan Anadolu'da, pek çok öge kültürel mirasın izlerini günümüze taşıyarak, geçmişten günümüze köprü görevi üstlenmiştir. Bu ögeler aynı zamanda toplulukların sosyal ve ekonomik düzeyleri, dini inanç ve yaşayışları, gelenek ve göreneklere hakkında ipuçlarını da vermektedir. Giyim kuşam da geçmişten bugüne toplumsal özelliklere göre şekillenmiş önemli kültürel miraslarımızdan biridir. Tarihi süreçte temel amacının dışında statü, kimlik, ekonomik göstergesi gibi çeşitli işlevleri de üstlenen giyim kuşam bu nedenle kültürel belge niteliği taşımaktadır.

Giyim, medeniyetlere göre farklılıklar sergilemektedir. Bir ulusun, bir halkın, bir yörenin hatta etnik bir grubun bile kıyafetlerindeki farklılıklar ilk bakışta gözlemlenebilmektedir. Bu değişikliğin oluşmasında kişilerin yaşamlarını sürdürdükleri yörenin coğrafi konumu, iklimi, yaşam tarzları, sosyal yapıları, dini inançları, adetleri, kültürel, ahlaki ve estetik değerleri en önemli faktörler olarak yer almaktadır (Pamuk 2001, 1). Giyim aynı zamanda bir kişisel 'dışavurum' aracıdır ve kullananın kişiliği ve yapısı hakkında bir mesaj verir ve bununla birlikte şüphesiz içinde yer aldığı kültürel yapıya göre değişir (Özer 2002, 155).

Kültür olgusunu ortaya çıkaran örf, adet, gelenek ve göreneklere göre her yörenin birbirinden ayrı ya da benzer özellikte geleneksel giyimini ortaya çıkarmıştır. Giysiler gelenek ve görenekler etkisiyle şekillenmesinin yanında zaman içerisinde yöreler arası kültür etkileşimleriyle de değişikliğe uğramıştır (Fidan 2012, 8). Türk giyim tarihi incelendiğinde, üst üste giyilen giysi parçalarının oluşturduğu Türk halk giyimindeki katlı giyim özelliğinin geçmişten günümüze kadar değişiklik göstermediği, ülkenin tüm bölgelerindeki giyim kuşam biçimlerinin ortak bir özelliği olduğu görülmektedir (Koca vd. 2016, 17).

Katlı giyim alt bedene giyilen parçalarından biri olan şalvar, tüm yörelerde giyim kuşamın vazgeçilmez bir parçası olarak görülmektedir. Bazı yörelerde dış giyim olarak kullanılırken bazı yörelerde iç giyim olarak kullanılmakta; kesim, biçim, kumaş ve süsleme özellikleri, yörelere göre değişiklik gösterebilmektedir. Tıpkı görsel farklılıkları gibi bu giysi parçasının isimlendirmelerinde de aynı çeşitlilik söz konusudur. Dolayısıyla hem estetik hem de fonksiyonelliği ile halk giyim kuşamının vazgeçilmez bir parçası olan şalvarın, bölgelere hatta yörelere göre çeşitlilik gösteren bu özellikleri kültürel birer öge niteliği taşımaktadır.

Geçmişten günümüze şalvar gündelik ve özel gün giysisi olarak kullanılmaktadır. Ata binen savaşçı kavimlerin, tipik giyim eşyası şalvar ve çakşır (Özel 1992, 21). Aynı zamanda bu dönemde, at kullanan insanların mecburi olarak giyindikleri giysiler; çakşır ve süvari pantolondur. Şalvar aynı zamanda, kullanım kolaylığı ve rahatlığı açısından hem erkekler hem de kadınlar tarafından kullanılan bir giysi çeşididir (Aslanapa 1984, 9).

Tarihin derinliklerinde kalmış bir medeniyeti anımsatan simgelerin başında çoğu zaman giyim tarzının geldiği ve giyim kuşam biçimlerinin o toplumla özdeşleştiği bilinmektedir (Koç vd. 2016, 111). Ancak, çağdaş dünyanın sanayileşme, iletişim, ulaşım, ekonomi ve

kentleşme alanlarında gerçekleştirdiği hızlı değişme, toplumların kültürel yapılarını etkilemekte ve mevcut kültürel yapıları değişmeye ya da güncellenmeye zorlamaktadır. Kültürel miras taşıyıcıları tarafından güncellenmeyen geleneksel kültür unsurlarımız hızla unutulmakta ve yok olmaktadır (Ekici ve Fedakar 2013, 51-52).

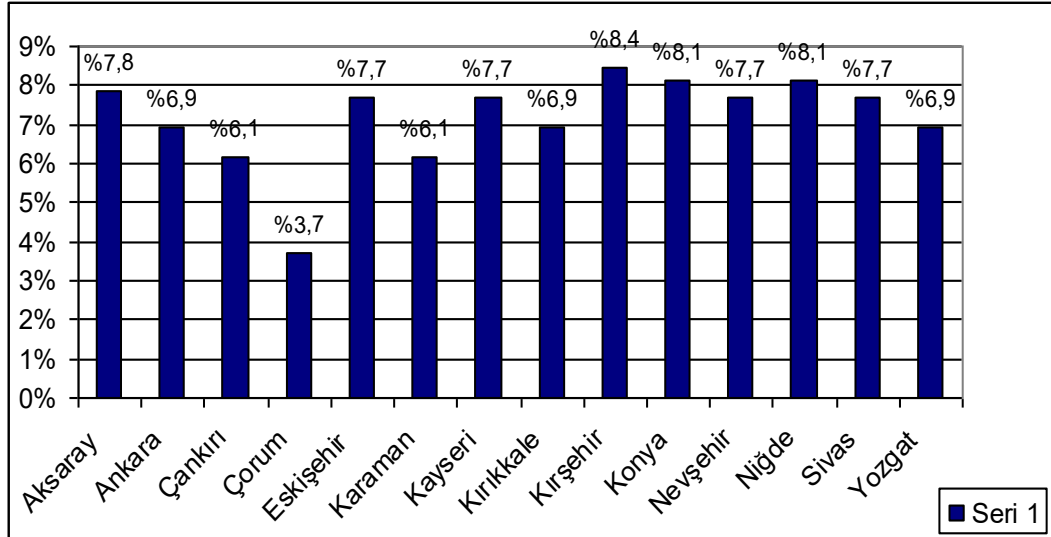
Özellikle küresel kültürün hızla yayıldığı, kültür endüstrisi kavramının ortaya çıktığı ve özellikle modanın da etkisiyle tüm dünyada ortak formların olduğu günümüzde, gelenekli yaşamda kullanılan giysilerin gündemden kalktığı görülmektedir. Toplumunu oluşturan bireylerin gelişen ve değişen yaşam koşullarına göre giyim kuşam biçimlerini yaşatma çabaları egemen kültüre çoğu zaman yenik düşmüş veya değişime uğrayarak yozlaşmıştır. Bu durum sadece giysi biçimlerinin yok olmasıyla kalmayıp, onlarla birlikte kültürel pek çok değer de unutulması ile sonuçlanmaktadır. Oysa tarihin her döneminde kültürel öğeler kuşaktan kuşağa aktararak geleneksellik özelliğini kazanmış ve o toplumun kültürel mirası olarak varlığını sürdürmüştür.

Bu nedenle, çok az sayıda da olsa yöresel giysi parçalarının günümüzde halen kullanıldığı yörelerin tespit edilerek, giysi parçalarının kullanılma gerekçelerini ortaya çıkarmak ve kültürel miras bilinci geliştirerek bu değerleri yaşatmak çalışmanın çıkış noktasını oluşturmuştur. Bu bağlamda; günümüzde iç Anadolu bölgesinin birçok bölgesinde kadınlar tarafından halen kullanılmakta olan şalvarın tercih edilme nedenlerinin kültürel ve fonksiyonel özellikler açısından değerlendirilmesi amacıyla bu araştırma planlanıp yürütülmüştür. Bu genel amaç doğrultusunda aşağıdaki sorulara yanıt aranmıştır:

1. İç Anadolu bölgesi geleneksel kadın şalvarlarının günümüzde kullanım durumu nasıldır?
2. İç Anadolu bölgesinde kadınların şalvar kullanımlarında fonksiyonel özelliklerin etkisi var mıdır?
3. İç Anadolu bölgesinde kadınların şalvar kullanımlarında sosyokültürel özelliklerin etkisi var mıdır?

2. YÖNTEM VE ARAŞTIRMA GRUBU

İç Anadolu Bölgesi geleneksel kadın şalvarlarının kültürel ve fonksiyonel özellikler açısından değerlendirilmesinin amaçlandığı bu betimsel çalışmada, şalvar kullanımında kültürel ve fonksiyonel özelliklerin etkisi belirlenmeye çalışılmıştır. İç Anadolu Bölgesi il, ilçe ve köylerinde alan araştırması yapılmış ve şalvar kullanan 592 kadın araştırmanın örneklem grubunu oluşturmuştur. Örneklem grubunun illere göre dağılımı grafik 1'de sunulmuştur.



Grafik 1.Örneklem grubunun illere göre dağılımı

Grafik 1 incelendiğinde; Aksaray 51, Ankara 45, Çankırı 40, Çorum 24, Eskişehir 50, Karaman 40, Kayseri 50, Kırıkkale 45, Kırşehir 55, Konya 53, Nevşehir 50, Niğde 53, Sivas 50 ve Yozgat'ta 45 kadın olmak üzere, toplam 592 kadının örneklem grubunu oluşturduğu görülmektedir.

Araştırmanın verilerini toplamaya yönelik, araştırmacılar tarafından üç bölümden oluşan ölçme aracı hazırlanmıştır. Ölçme aracının ilk bölümünde örneklem grubunun demografik özellikleri, ikinci bölümünde şalvar kullanma durumu, üçüncü bölümde ise şalvar kullanımına etki eden sosyo kültürel ve fonksiyonel özelliklerin belirlenmesine yönelik sorular yer almaktadır.

Elde edilen veriler Sosyal Bilimler İstatistik Paketi (SPSS 15.00) kullanılarak analiz edilmiştir. Örneklem grubunun şalvar kullanma durumları ve şalvar kullanmada sosyo kültürel ve fonksiyonel özelliklerin etkisi tablolar halinde sunularak yorumlanmıştır. Demografik özelliklere göre şalvar kullanma durumları ve sosyo kültürel - fonksiyonel özellikler arasındaki ilişki Ki-Kare Testi (Chi-Square Test) uygulanarak, veriler $p < .05$ anlamlılık düzeyinde analiz edilmiştir.

3. BULGULAR VE TARTIŞMA

İç Anadolu Bölgesinde şalvar kullanımı günümüzde hala belli kesimlerde kullanılmaktadır. Şalvar tasarım özellikleri sayesinde, kullanımındaki fonksiyonellik kişiye rahatlık ve serbestlik kattığından kullanılmasının yanı sıra, kültür mirası olarak kabul edilmekte ve özel gün ve gecelerde kullanılmaya devam edilmektedir.

Bugün, gerek kent ve ilçe merkezlerinde yaşayan halkın büyük bir çoğunluğu gerekse köylerde yaşayan vatandaşlar çağdaş giysileri benimsemişlerdir. Ancak tarım ve hayvancılıkla uğraşan köy ve küçük yerleşim birimleri sakinleri ise işlerinin gereği olarak çalışmada rahatlık sağlayan geleneksel giysileri tercih etmektedirler (Çankırı Valiliği 1999, 62).

Seçenekler	F	%
Evet	317	53.5
Hayır	275	46.5
Toplam	592	100

Tablo 1. Örneklem Grubunun Şalvar Kullanma Durumu

Tablo 1 incelendiğinde, örneklem grubunun % 53,5'inin şalvar kullandığı görülmektedir. Alan araştırmasında genellikle şalvar kullananların arasında gençlerin azınlıkta olması dikkat çekici bulunmuş ve örneklem grubunun yaşlarına göre şalvar kullanma durumları Tablo 2'de sunulmuştur.

Yaş	Evet		Hayır		Toplam		X ²	P
	f	%	f	%	f	%		
18-22	15	23.4	49	76.6	64	100	90.873	.001**
23-27	13	37.1	22	62.9	35	100		
28-32	20	31.3	44	68.8	64	100		
33-37	23	35.4	42	64.6	65	100		
38-42	42	50.6	41	49.4	83	100		
43-47	68	70.1	29	29.9	97	100		
48-52	65	74.7	22	25.3	87	100		
53-57	42	70.0	18	30	60	100		
58-62	29	78.4	8	21.6	37	100		
Toplam n: 592	317	53.5	275	46.5	592	100		

Tablo 2. Örneklem Grubunun Yaşlarına Göre Şalvar Giyme Durumları Ki-Kare Testi

Tablo 2'ye göre % 78,4 oranla 58-62 yaş, %70 oranla 53-57 yaş, %74,7 oranla 48-52 yaş, %70'1 oranla 43-47 yaş aralığındaki kadınların, 40 yaşın altındaki kadınlara göre daha fazla şalvar kullandığı sonucunu ortaya çıkarmaktadır. % 23,4'lük oranla 18-22 yaş aralığı şalvarı en az kullanan yaş aralığıdır. Şalvar kullanma oranının genç yaş aralıklarında düşükken ileriki yaşlarda artış göstermesi, alışkanlıklardan kolay vazgeçilememesi, geleneksel yapıya bağlılık ve ileriki yaşlarda kişiler için rahatlık ve konforun diğer faktörlerden daha önemli olduğu şeklinde yorumlanabilir. Ayrıca araştırma sonucunda belirlenmiş olan gençlerin moda olgusunu daha çok benimsedikleri ve takip ettikleri gerçeği, gençlerin şalvar kullanım oranındaki düşüklüğün nedenlerinden biri olarak düşünülmektedir.

Kullanım alanları	Evet		Hayır	
	f	%	f	%
Günlük Yaşamda Evde, Tarla-Bahçe İşleri Yaparken Giyme	290	49.0	302	51.0
Özel Günlerde Kullanma	102	17.2	490	82.8
Alışverişte Kullanma	117	19.8	475	80.2
Komşu Ziyaretlerinde Kullanma	132	22.3	460	77.7

Yaşamın Her Alanında Kullanma	98	16.6	494	83.4
-------------------------------	----	------	-----	------

Tablo 3. Örneklem Grubunun Şalvar Kullanım Alanları

Tablo 3 incelendiğinde, örneklem grubunun % 49'u şalvarı tarla ve bahçede giyerken, % 17,2'si özel günlerde (düğün, kınagecesi, bayram vs.), %16,6'sı ise yaşamının her alanında giymektedir. Tarla ve bahçe işleri yaparken şalvar kullanımı en yüksek orana sahip olmasına rağmen, diğer sonuçlar da göz önüne alındığında, örneklem grubunun yaşamlarının her alanında şalvar kullandıkları söylenebilir.

Giysilerin performans özellikleri işlevsel ve estetik performans özellikleri olarak ikiye ayrılmaktadır. İşlevsel performans özellikleri giysinin kullanımla ilgili olan özelliklerini içerir (Hablemitoğlu 2006, 7).

Bir giysi fonksiyonel ve sembolik olmak üzere iki değere sahiptir. Fonksiyonel değerler, konfor, işlevsellik, hareket serbestisi gibi özellikleri içermektedir. Sembolik değerler ise, görsellik, bir gruba ait olma, benimsenen değerleri yansıtmaya ve anlamlandırma gibi özellikleri kapsamaktadır (Koca ve Koç 2016a, 533).

Bu açıdan ele alındığında şalvarların sembolik özellikleri, geleneksellik kazanmış kesim, biçim, kumaş, süsleme gibi tasarım özelliklerinin yanı sıra, kimlik, statü, aidiyet gibi kişiye özel durumları da kapsamaktadır. Aynı şekilde biçimsel özelliklerin kişiye sağladığı giysi konforu ve hareket serbestisi de şalvarın fonksiyonel özelliklerini oluşturmaktadır. Şalvarın sahip olduğu bu iki değer kullanım alanını genişlettiği ve geleneksel bir giysi olmasına rağmen şalvarın kadınlar tarafından tercih edilmesine yol açtığı düşünülmektedir.

3.1. Kadınların Şalvar Kullanımlarında Fonksiyonel Özelliklerin Etkisi

Araştırma kapsamında iç Anadolu Bölgesi şalvarlarının bel özelliklerinin uçkurlu ve lastikli olmak üzere iki türden oluştuğu, her iki türünde tüm illerde kullanıldığı, ancak lastikli bel özelliğinin daha fazla kullanıldığı tespit edilmiştir. Uçkurun bağlanması ile şalvarın bele sabitlendiği dikkate alındığında, lastiğin elastikiyet özelliğinden dolayı şalvara kullanım kolaylığı sağlaması nedeniyle daha fazla tercih edildiği düşünülmektedir.

Bölgede kadın şalvarlarının ağ düşüklüklerinin düşük ve yüksek olmak üzere iki grupta toplandığı, ancak düşük ağ özelliğine sahip şalvarların kullanım rahatlığından dolayı daha fazla tercih edildikleri belirlenmiştir. Düşük ağı şalvarların eğilme ve bacak hareketlerinde kısıtlama yapmadığından dolayı tercih edilmesinin yanında, çömelerek veya oturarak yapılan işlerde ağ düşüklüğünün problem yaratmaması için ağı ön bele sıkıştırılarak kullanılması da dikkat çekicidir. Bu durum bazı vücut pozisyonlarında şalvarın işlevselliğini artıran tasarım özelliklerinin farklı pozisyonlarında problem oluşturabileceği ancak küçük ve pratik çözümlerle giysinin işlevselliğinin sürdürülebilir hale getirildiği şeklinde yorumlanabilir.

Şalvarların ağ kısmına yerleştirilen dikdörtgen ve üçgen kuş parçalarının eğilme, uzanma ve farklı bacak hareketlerinin yapılmasında hareket serbestisi sağlamak amacıyla kullanılması, Kuş parçası olmayan şalvarların paça genişliklerinin kuşlu olanlara göre daha geniş olması giysinin fonksiyonelliğini artırmaya yönelik uygulamalardır. Eklem hareketleri o

bölgedeki vücut yüzey ölçülerinin belirli oranlarda değişmesine neden oldukları için, kuşuz şalvarlar hareket sırasında vücut için gerekli olan serbestiyi bol olan paçanın yukarı ve aşağıya rahat inip çıkabilmesi ile sağlamaktadır.

Şalvarların kalınlıkları mevsime göre değişen pamuklu kumaş özellikleri ile geniş biçim özellikleri birleştiğinde; vücut giysi uyumu ve konforu açısından fonksiyonel bir giysi olduğu ve bu özelliğin kadınların şalvar kullanımında etkili olabileceği düşünülmektedir.

Özellikler	Evet		Hayır	
	f	%	f	%
İş yaparken rahat hareket etme özelliği için kullanma	298	50,3	294	49,7
Eğilme ve doğrulma Hareketlerinde dikkat gerektirmediği için kullanma	296	50	296	50
Vücudun şeklini belli etmediği için kullanma	276	46,6	316	53,4
Yazın serin kışın sıcak tuttuğu için kullanma	196	33,1	396	66,9
Görünümü güzel ve estetik olduğu için kullanma	210	35,5	382	64,5

Tablo 4. Örneklem Grubunun Şalvar Kullanımında Fonksiyonel Özelliklerin Etkisi

Tablo 4'e göre, örneklem grubunun %50,3'ü şalvarı iş, ev ve bahçe işleri yaparken hareketlerini kısıtlamadığı için giymektedir. Diğer yandan % 50'si eğilme doğrulma hareketlerinde dikkatli olma gereği olmadığından, % 46,6'sı bacaklarını kapattığı ve vücudunun şeklini belli etmediğinden, %35,5'i görünümünü güzel ve estetik bulduğundan, % 33,1'i yazın serin kışın sıcak tuttuğundan şalvar kullanmaktadır. Verilerdeki oranlara bakıldığında şalvarın estetikliğinden çok giyen kişiye hareket serbestliği yaşatması ayrıca vücudun şeklini belli etmeyip iş yaparken kısıtlama olmaması gibi avantajlarından dolayı tercih edildiği düşünülmektedir.

Fonksiyonel bir giysinin tasarımında, giysinin vücut ile iyi bir uyum ve hareket serbestliği sağlaması istenir. Bunu sağlayabilmek için hareket halindeki vücut ölçülerini iyi irdelemek ve hareket alanlarını iyi bilmek gereklidir. Bu nedenle bol ve büzgü ile toplanmış şalvarların kadınlar tarafından kullanılmasının, iş yaparken eğilme hareketlerinin giyside oluşturacağı gerilmelerden oluşan rahatsızlık hissini azaltmasından kaynaklandığı şeklinde yorumlanabilir. Vücut-giysi arasındaki etkileşimler, giyen kişinin konfor durumunu belirlemede önemli bir rol oynar. Bir başka deyişle, konfor kişinin giydiği giysiden psikolojik ve fiziksel olarak etkilenmemesi ve içinde kendini rahat hissetmesidir (Koca 2007, 22-27). Bu nedenle şalvarın önemli ölçüde giysi konforuna sahip bir giysi olduğu da söylenebilir.

		İş Yaparken Hareketi Kısıtlamadığından Kullanma				Toplam		X ²	P
		Evet		Hayır		f	%		
		f	%	f	%				
Yaş	18-22	13	20.3	51	79.7	64	100	114.394	.001**
	23-27	8	22.9	27	77.1	35	100		
	28-32	17	26.6	47	73.4	64	100		
	33-37	20	30.8	45	69.2	65	100		

	38-42	37	44.6	46	55.4	83	100		
	43-47	67	69.1	30	30.9	97	100		
	48-52	65	74.7	22	25.3	87	100		
	53-57	42	70	18	30	60	100		
	58-62	29	78.4	8	21.6	37	100		
Toplam		298	50.3	294	49.7	592	100	df=8	

Tablo 5. Örneklem Grubunun Yaşlarına Göre Hareket Serbestisi Açısından Şalvar Kullanma Durumları Ki-Kare Testi

Tablo 5 incelendiğinde; örneklem grubunun % 78,4'ünü 58-62 yaş aralığının oluşturduğu görülmektedir. Yaş aralıklarına bakıldığında yetişkin grupta oranlar fazlalaşırken genç gruptaki oranların azalmakta olduğu görülebilir. Bu durum genç kesimin çoğunluğunun tarla bahçe işleri ile ilgilenmediğini, yetişkin grubun bu işlerle uğraştığını ve bu nedenle iş yaparken hareketlerini kısıtlamadığı için şalvarı kullandığını düşündürmektedir. Alan araştırmasında yapılan görüşmelerde de bu durum belirtilmiştir. Ki- kare testi sonuçlarına göre, örneklemin yaşlarına göre iş yaparken hareketi kısıtlamadığından şalvar kullanma oranlarına bakıldığında, ($\chi^2=114,394$ $p=,001^{**}$) iki değişken arasında istatistiksel açıdan anlamlı bir ilişki olduğu görülmektedir.

		Hareketleri Kısıtlamadığından Kullanma				Toplam		X ²	P
		Evet		Hayır					
		f	%	f	%	f	%		
Eğitim	Okuma yazma bilmiyor	49	89.1	6	10.9	55	100	163.864	.001**
	İlkokul	174	69	78	31	252	100		
	Ortaokul	38	50	38	50	76	100		
	Lise	31	25	93	75	124	100		
	Lisans- Lisans üstü	6	7.1	79	92.9	85	100		
Toplam		298	50.3	294	49.7	592	100	df=4	

Tablo 6. Örneklem Grubunun Eğitim Düzeyine Göre Hareket Serbestisi Açısından Şalvar Kullanma Durumları Ki-Kare Testi

Tablo 6'daki veriler incelendiğinde, örneklem grubunun hareketleri kısıtlamadığı için şalvarı kullanma oranı okuma yazma bilmeyen kadınlarda %89,1 olup, bu oran eğitim düzeyi arttıkça azalmaktadır. Okuma yazması olmayan kadınların köy ve kasabada bahçe ve tarla işleri yaptığı düşünüldüğünde, bu yaş aralığında şalvar kullanma oranının yüksek olması beklenen bir sonuçtur.

Ki- kare testi sonuçlarına bakıldığında, eğitim durumlarına göre örneklemin iş yaparken hareketleri kısıtlamadığı için şalvar kullanma oranları ile arasında istatistiksel açıdan anlamlı bir ilişki ($\chi^2= 163,864$ $p=,001^{**}$) olduğu görülmektedir.

		Hareketleri Kısıtlamadığından Kullanma				Toplam		X ²	P
		Evet		Hayır					
		f	%	f	%	f	%		

Yaşadığı Yer	İl	91	34.7	171	65.3	262	100	108.782	.001**
	İlçe	57	38.5	91	61.5	148	100		
	Kasaba	17	85	3	15	20	100		
	Köy	133	82.1	29	17.9	162	100		
Toplam		298	50.3	294	49.7	592	100	df=3	

Tablo 7. Yerleşim Birimine Göre Hareket Serbestisi Açısından Şalvar Kullanma Durumları Ki-Kare Testi

Örneklemin yaşadığı yerleşim birimine göre hareketleri kısıtlamadığı için şalvar kullanma durumları incelendiğinde, %85 oranla kasabada yaşayanları %82,1'lik oranla köyde yaşayanlar takip etmektedir. İl ve ilçede ise sırasıyla %34,7 ve %38,5'lik kullanma oranları mevcuttur. Köy ve kasabadaki kullanım oranları ile kıyaslandığında, şalvar kullanımının ilde daha da düşmesi, yaşam tarzının şalvar kullanımını etkilediği şeklinde düşünülebilir. Köy ve kasabada özellikle tarla ve bahçe işlerinin yoğun olmasından dolayı şalvarın hareketleri kısıtlamama özelliğinin giysiyi kullanım oranını artırdığı düşünülmektedir. Ki- kare testi sonuçlarında, yaşadıkları yere göre, örneklemin şalvarı hareketleri kısıtlamadığından kullanma oranlarına bakıldığında, iki, değişken arasında istatistiksel açıdan anlamlı bir ilişki ($\chi^2=108,782$ $p=,001^{**}$) olduğu gözlenmektedir. Kişinin giysisinin içerisinde kendisini rahat hissetmesi ve rahat hareket edebilmesi, vücuduna uyan, hareket serbestliği sağlayan, hava koşullarına uygun giysilerle mümkündür. Ancak rahatlık ve emniyet için olduğu kadar sosyal tatmin için de giysi tasarımında ergonomikliğin önemli bir etken olduğunu da göz ardı etmemek gerekmektedir (Vural vd. 2006, 343).

3.2. Kadınların Şalvar Kullanımlarında Sosyo-Kültürel Özelliklerin Etkisi

Bir toplumun kültürel kimliğinin belirlenmesinde birinci sırada etkili olan sanatsal ve kültürel mirasıdır. Bu miraslar içinde yer alan giysiler, ait olduğu toplumun kültürel değerleri, sosyo - ekonomik yapısı, yaşanan coğrafya, kullanılan malzeme, iklim, inançlar vb. etkenlerle şekillenerek, biçim, malzeme, kullanım ve süsleme özellikleri açısından çeşitlenmiştir. Giysilerin biçimlenmesinde etkin olan bu faktörler, kültürel yapının gerekliliği olarak kendiliğinden gelişip, süreklilik arz ederek geleneksel öge özelliği kazanmış ve bulunduğu toplumun giyinme kültürünü oluşturmuştur (Koç ve Koca 2016b, 238).

Çağın gereklerine uygun olarak değişen yaşam tarzları ve hızlı kitlesel iletişim yoluyla aynı anda tüm dünyaya iletilebilen moda ürünü giysiler, toplumlara özgü giyinme kültürünü erozyona uğratmış olsa da, bazı yörelerde geleneksel giyim tarzlarını yaşatmaya çalışan kişiler bulunmaktadır. Tamamıyla manevi duygular ile oluşmuş olan bu tutum geleneğe, kültüre, geçmişe sahip çıkmak, kısacası var olan giyinme kültürünü yaşatmak amacıyla özel gün ve gecelerde giyilmek üzere sandıklardan çıkarılan giysilerin giyilmesi ile nostaljik bir ortam yaratmaktadır. Bu nedenle, bölgede kadınların şalvar kullanmasında geleneksel ve kültürel yaklaşımın etkili olabileceği düşünülmektedir.

Özellikler	Evet		Hayır	
	f	%	f	%
Çevre Baskısıyla Kullanma	6	1	586	99
Geleneklere Bağlılık ve Kültürü Yaşatmak	247	41.7	345	58.3

açısından Kullanma				
Küçük Yaşta Alışkanlıktan Kullanma	198	33.4	394	66.6
Aile Baskısıyla Kullanma	6	1	586	99
Giysisinden Dolayı Topluluğa Girdiğinde Sıklıma	15	2.5	577	97.5

Tablo 8. Şalvar Kullanımına Sosyo- Kültürel Özelliklerin Etkisi

Tablo 8'deki veriler incelendiğinde; örneklemin %1'lik oranı şalvarı çevresindekiler giydiği için zorunluluktan giymekteyken, % 41,7'lik dilimde geleneklere bağlılıktan ve kültürünü yaşatma isteğinden dolayı kullanmaktadır. % 33,4'lük dilim ise küçük yaştan beri alışkın olduğundan şalvar kullanmakta ve %1'lik dilim istemediği halde gelenek olduğundan aile baskısı ile şalvar giymektedir. %2,5'lik dilimdeki kadınlar ise şalvar kullanırken farklı bir topluluğa girdiğinden dolayı giysisinden dolayı sıkılmaktadır. Oranlara bakıldığında şalvar kullananların büyük çoğunluğunun şalvarı gelenekleri yaşatmak için isteyerek kullandıkları söylenebilirken, şalvar giyme konusunda çevre baskısını da dikkate almak gerekmektedir.

Gelenekleri Yaşatmak İçin Şalvar Kullanma								Küçük Yaşta Alışkın Olma									
Yaş		Evet		Hayır		Toplam		X ²	p	Evet		Hayır		Toplam		X ²	p
		S	%	S	%	S	%			S	%	S	%				
		18-22	7	10.9	57	89.1	64			100	107.828	.001**	1	1.6	63		
23-27	9	25.7	26	74.3	35	100	2	5.7	33	94.3			35	100			
28-32	13	20.3	51	79.7	64	100	6	9.4	58	90.6			64	100			
33-37	16	24.6	49	75.4	65	100	11	16.9	54	83.1			65	100			
38-42	27	32.5	56	67.5	83	100	20	24.1	63	75.9			83	100			
43-47	51	52.6	46	47.4	97	100	46	47.4	51	52.6			97	100			
48-52	59	67.8	28	32.2	87	100	50	57.5	37	42.5			87	100			
53-57	37	61.7	23	38.3	60	100	35	58.3	25	41.7			60	100			
58-62	28	75.7	9	24.3	37	100	27	73.0	10	27.0			37	100			
Toplam	247	41.7	345	58.3	592	100	df=8	198	33.4	394			66.6	592	100	df=8	

Tablo 9. Örnekleme Grubunun Yaşlarına göre Gelenekleri Yaşatma ve Alışkanlıklarından Dolayı Şalvar Giyme Durumları Ki-Kare Testi

Tablo 9'daki veriler incelendiğinde, %75,7 oranında 58-62 yaş grubundaki örneklem grubu geleneklerini yaşatmak ve kültürünü yaymak için şalvar kullandıklarını belirtirlerken, şalvarın bu amaçla kullanımının 18-22 yaş grubunda % 10,9'a düştüğü görülmektedir. Aynı şekilde küçük yaştan beri alışkanlık olduğu için şalvar giyme oranının 40 yaşın üzerinde arttığı ve 58-62 yaş grubunda %73 oranına kadar ulaştığı, genç yaş gruplarına doğru ise azalma göstererek 18-22 yaş grubunda % 1,6'ya kadar düştüğü görülmektedir. Toplumların kültürlerinin oluşumunda önemli bir yeri olan geleneklerin zamanla alışkanlık haline

dönüşmesinin kaçınılmaz olduğu düşünüldüğünde, her iki sonucun birbirine paralellik göstermesi beklenen bir sonuç olarak görülmektedir.

Ki- kare testi sonuçlarına göre, örneklem grubunun yaşlarına göre geleneklerini yaşatmak ($\chi^2= 107, 828$ $p=,001^{**}$)ve alışkanlık olduğu için ($\chi^2= 142,948$ $p=,001^{**}$) şalvar kullanma durumları arasında istatistiksel açıdan anlamlı bir ilişki olduğu görülmektedir.

Gelenekleri Yaşatmak İçin Şalvar Kullanma								X ²	p	Küçük Yaşta Alışkın Olma				X ²	P		
		Evet		Hayır		Toplam				Evet		Hayır				Toplam	
		S	%	S	%	S	%			S	%	S	%			S	%
Eğitim	Okuma yazma bilmiyor	48	87.3	7	12.7	55	100	145.609	.001**	48	87.3	7	12.7	55	100	190.166	.001**
	İlkokul	146	57.9	106	42.1	252	100			125	49.6	127	50.4	252	100		
	Ortaokul	25	32.9	51	67.1	76	100			18	23.7	58	76.3	76	100		
	Lise	16	12.9	108	87.1	124	100			7	5.6	117	94.4	124	100		
	Lisans-Lisans üstü	12	14.1	73	84.9	85	100			0	0	85	100	85	100		
Toplam		247	41.7	345	58.3	592	100	df=5		198	33.4	394	66.6	592	100	df= 4	

Tablo 10 . Örneklemin Eğitim Durumlarına göre Gelenekleri Yaşatma ve Alışkanlıklarından Dolayı Şalvar Giyme Durumları Ki-Kare Testi

Tablo 10'daki veriler incelendiğinde, gelenekleri yaşatmak ve kültürünü yaymak için şalvar kullanan kadınlardan, okuma yazma bilmeyen kadınların %87,3'ü, şalvarı bu amaçla kullanırken, üst eğitim düzeyinde bu oran daha düşük olup, lisansüstü eğitimde ise %7,1'e kadar düşmektedir. Okuma yazma bilmeyenlerin %87,3'ü küçük yaşta alışkanlıktan dolayı şalvar kullanmalarına karşın, bu durum lisansüstü ve lisans eğitimi düzeylerinde %0'dır. Ki- kare testi sonucuna göre, eğitim düzeyi ile kültürü yaşatmak için kullanma durumları arasında ($\chi^2= 145,609$ $p= ,001^{**}$) ve alışkanlıklara göre şalvar kullanma durumları arasında ($\chi^2= 190,166$ $p= ,001^{**}$) istatistiksel açıdan anlamlı bir ilişki olduğu belirlenmiştir.

Gelenekleri Yaşatmak İçin Şalvar Kullanma								X ²	p	Küçük Yaşta Alışkın Olma				X ²	P		
Yerleşim Yeri		Evet		Hayır		Toplam				Evet		Hayır				Toplam	
		S	%	S	%	S	%			S	%	S	%			S	%
Yerleşim Yeri	İl	69	26.3	193	73.7	262	100	94.428	.001**	36	13.7	226	86.3	262	100	152.361	.001**
	İlçe	49	33.1	99	66.9	148	100			37	25	111	75	148	100		
	Kasaba	16	80	4	20	20	100			15	75	5	25	20	100		
	Köy	113	69.8	49	30.2	162	100			110	67.9	52	32.1	162	100		
Toplam		247	41.7	345	58.3	592	100	df= 3		198	33.4	394	66.6	592	100	df=3	

Tablo 11. Örneklemin Yaşadığı Yere göre Gelenekleri Yaşatma ve Alışkanlıklarından Dolayı Şalvar Giyme Durumları Ki-Kare Testi

Tablo 11 incelendiğinde, kasabada yaşayanların %80'i, köyde yaşayan kadınların %69,8'i şalvarı gelenekleri yaşatmak için kullanırken, il ve ilçede yaşayan kadınlarda kullanma oranı %26,3 ve %33,1'e kadar düşmektedir. Şalvarı küçük yaştan beri alışkanlığından dolayı kullanma oranlarına bakıldığında ise; kasabada yaşayan kişilerin %75'i, köyde yaşayanların %67,9'u şalvarı bu sebeple kullanmaktadırlar. İl ve ilçedeki alışkanlık yüzdelerine bakıldığında bu oranın gittikçe düştüğü gözlenmektedir. Bu durum gelişen teknoloji ve hızlı yaşam tarzını benimseten şehir yaşantısının alışkanlıkları değiştirerek daha kolay ve pratik giysileri ön plana çıkarırken, geleneksel giyimden uzaklaşmasını ve nesillere aktarılamamasını büyük ölçüde tetiklediği şeklinde yorumlanabilir.

Ki- kare testi sonuçları incelendiğinde, kadınların yaşadıkları yerleşim birimleriyle, şalvarı kültürlerini yaşatmak ve yaymak için kullanma durumları arasında ($\chi^2=94,428$ $p=,001^{**}$), alışkanlık durumlarıyla şalvar kullanma davranışı arasında ($\chi^2=152,361$ $p=,001^{**}$) istatistiksel açıdan anlamlı bir ilişki olduğu görülmektedir.

Şalvar kullanımının genç yaş aralıklarında azalmasının nedeni olarak gelişen yaşam koşulları ve moda akımlarının gençler üzerinde etkisi olarak düşünülebilir, buna karşın yetişkin yaş aralığında geleneksel giyime daha fazla önem verildiği söylenebilir.

4. SONUÇ VE ÖNERİLER

4.1.Sonuç

İç Anadolu Bölgesinde kadınların şalvar kullanımının kültürel ve fonksiyonel değerler açısından değerlendirilmesini amaçlayan çalışma sonuçlarına göre;

1. İç Anadolu bölgesi geleneksel şalvarları fonksiyonellik açısından incelendiğinde; bu şalvarların koruyuculuk, fiziksel rahatlık, hareket serbestisi, farklı boyutlarda ayarlanabilirlik, sıcak/serin tutma, psikolojik rahatlık gibi fonksiyonel özelliklere sahip olduğu belirlenmiştir.

2. Ki-kare testi sonucuna göre, örneklem grubunun demografik özelliklerine (yaş, eğitim, medeni durum ve yerleşim birimi) göre fonksiyonellik ve estetiklik açısından şalvar kullanma durumları arasında istatistiksel açıdan anlamlı bir ilişki olduğu belirlenmiştir.

3. İç Anadolu Bölgesinde kadınların şalvar kullanımları fonksiyonel açıdan incelendiğinde; şalvar kullanımının yaygın olduğu köy ve kasabalarda tarla ve bahçe işleri ile uğraşan kadınların, eğilme doğrulma hareketlerindeki rahatlık ve vücut hatlarını belli etmemesinden dolayı şalvar giymeyi tercih ettikleri belirlenmiştir. Köy ve kasabalarda tarlada iş yapan kadın için paçası büzgülü olan şalvarların böcek, kene gibi zararlı haşerelerden korunma amacıyla da kullanılması şalvarın koruyuculuk özelliğini ön plana çıkarmaktadır.

4. Tarla ve bahçe işleri ile uğraşmayan yaşlı kadınların ise; gelenekli yaşamda yıllar boyu şalvar giymiş olmanın yarattığı alışkanlığın yanında, kışın sıcak, yazın serin tutma özelliğinden dolayı şalvar kullandığı sonucuna ulaşılmıştır.

5. İç Anadolu Bölgesinde kadınların şalvar kullanımları sosyo-kültürel açıdan incelendiğinde, kadınların çoğunluğunun kendi isteğiyle geleneklerini ve kültürlerini yaşatmak için şalvar kullandıkları gözlenmiştir.

4.2. Öneriler

1. Gelişen teknoloji ve hızlı yaşam tarzını benimseten kent yaşamı, alışkanlıkları değiştirerek daha kolay ve pratik giysileri ön plana çıkarmaktadır. Bu durum; il merkezlerinde bireylerin geleneksel giyimden uzaklaşmasını ve geleneksel giysilerin nesilden nesle aktarılmasını olumsuz yönde etkilemektedir. Daha küçük yerleşim birimleri olan kasaba ve köylerde ise; geleneklerin halen yaşatılmasıyla birlikte, geleneksel giysilerin kullanılması ve gelecek kuşaklara aktarılması kısmen de olsa sürmektedir. Bu aktarımda giysilerin formlarının yanında kumaş ve süsleme malzemeleri de değişime uğramakta ve bu değerler yozlaşmaktadır. Bölgesel bazda bu tür çalışmaların tüm giysi parçaları için yapılması, kültürel miraslarımızdan biri olan giyim kuşam öğelerinin yozlaşmasını ve kaybolmasını önleyecektir.

2. Geleneksel giyim öğelerinin özelliklerinin belirlenerek, yozlaşmayı önleme çalışmalarının konu üzerinde eğitilmiş, bilimsel araştırma disiplinine sahip, alanında uzman kişiler tarafından planlanıp yürütülmesi, giysilerin yöre ve biçimsel özelliklerinin doğru şekilde belgelenmesi açısından önem taşımaktadır. Bu bağlamda ilgili eğitim kurumlarının programlarında, öğrencilere bu nitelikleri kazandırmayı amaçlayan derslere yer vererek bu konuda uzman kişiler yetiştirmesi gerekmektedir. Bu sayede özellikle halk oyunları giysilerinde yaşanan karışıklıkların da önüne geçilerek, orijinal örneklere sadık kalınarak hazırlanmış folklorik giysiler ile kültürümüz doğru şekilde yansıtılacaktır.

3. Geçmişten günümüze kadar ulaşılmış geleneksel giyim ürünleri, her yörenin kendine has duygu ve düşüncelerini ya da yaşantı biçiminin göstergesi olarak Türk kültürünü yansıtan öğelerdir. Kültürümüzün bu özgün yapısının incelenmesi, hem toplumsal belleğin yaşatılmasını sağlayacak, hem de tasarımcılara esin kaynağı oluşturarak, geleneksel öğelerin günün modasıyla yorumlandığı özgün tasarımların oluşmasına yol açacaktır.

4. Mesleki eğitim veren yüksek eğitim kurumlarında ilgili derslerde öğrencilerin, geleneksel giysi formlarının belirlenmesi ve yaşatılması konusunda bilinçlendirilerek farkındalık yaratılması, geleneksel giysi formlarının günün trendleriyle yorumlanarak yeni tasarımlara esin kaynağı oluşturması sağlanabilir.

5. Yöresel kostüm hazırlayan kişilerin, özellikle farklı yörelere ait folklorik giysilerde görülen giysilerin, kalıp, kumaş ve kullanım özelliklerindeki karmaşıklıkların giderilmesi için, giysileri hazırlarken, geleneksel giysi formların belirlendiği bilimsel araştırmaları dikkate almaları önerilmektedir.

6. Halk Eğitim Merkezi küçük köylere kadar ulaşarak il ve ilçelerimizde teşkilatlanmıştır. Bu birimlerde görevli eğitimcilerin geleneksel giysi formlarının incelenmesi konusunda eğitilerek, eğitimcilerin bulunduğu yörelerdeki halkı giysilerin korunması konusunda bilinçlendirmesi ve bu değerlerin belgelenmesinde katkıda bulunması sağlanabilir.

7. Yaşamın her alanındaki ürünlerde olduğu gibi özellikle giyim ürünleri ile yakından ilişkilendirilmiş olan moda olgusunun kültürel öğelerimizi yok etmemesi çabalarının yoğunlaştırılmasında, toplumdaki her bireyin üstleneceği bir görev olduğu düşüncesinin kültürün korunması ve sürdürülmesine katkıda bulunacağı düşünülmektedir.

KAYNAKÇA

- ASLANAPA Oktay. (1984). *Türk Sanatı I-II*, İstanbul: Kervan Yayınları.
- PAMUK Beyhan. (2001). Muğla İli Milas İlçesi Çomak Dağ Köyleri Geleneksel Kadın Giysileri ve Çağdaş Tasarımlar, Sanatta Yüksek Lisans Tezi, *Gazi Üniversitesi*, Ankara.
- ÇANKIRI Valiliği, (1999). *Çankırı 1999 İl Yıllığı*, Çankırı.
- EKİCİ Metin, FEDAKAR Pınar. (2013). “Ege Üniversitesi Deneyimleriyle Somut Olmayan Kültürel Mirası Yaşatarak Koruma’ *Millî Folklor Dergisi*, 2013, Yıl 25, Sayı 100. s.50-60.
- FİDAN Handan. (2012). ‘İç Anadolu Bölgesi Geleneksel Kadın Şalvarlarının Biçimsel ve Fonksiyonel Özelliklerinin İncelenmesi ’, Yüksek Lisans Tezi, *Gazi Üniversitesi, Eğitim Bilimleri Enstitüsü, Giyim Endüstrisi ve Giyim Sanatları Eğitimi Ana Bilim Dalı*, Ankara.
- HABLEMİTOĞLU Şengül. (2006). Giysilerde Çok Boyutlu Bir Kalite Göstergesi: Estetik, *Gazi Üniversitesi Mesleki Eğitim Fakültesi Dergisi-1*, Ankara. S.1-10.
- KOCA Emine. Koç Fatma. Yılmaz Sezin. (2016). “Adıyaman Yöresi Kadın Halk Giyim Kuşam Kültürü”, 2. *Uluslararası Çin'den Adriyatik'e Sosyal Bilimler Kongresi- 5-10 Mayıs Payas/Hatay*, 16-31.
- KOCA Emine, Koç Fatma. (2016-a). “Türk Halk Giyim Kuşamında Kullanılan Önlüklerin Sembolik Ve Fonksiyonel Değerler Açısından İncelenmesi”, *VI. Uluslararası Türk Sanatları, Tarihi Ve Folkloru Kongresi/ Sanat Etkinlikleri*, İ. Koyunoğlu Müzesi, 12-14 Mayıs 2016 Konya-Türkiye,531-539.
- KOÇ, Fatma, Koca Emine. (2016-b). “Türk Halk Giyiminde Kullanılan Süslemelere Tipolojik Bir Yaklaşım”, *İdil Sanat ve Dil Dergisi*, cilt:5, sayı:19, 237-262.
- KOÇ Fatma, Koca Emine, Çakmak Şükran. (2016). “Bursa Osmangazi Halk Giyim Kuşamında Kullanılan Şalvarlar” 2. *Uluslararası Çin'den Adriyatik'e Sosyal Bilimler Kongresi- 5- 10 Mayıs Payas/Hatay*, 110-125.

- KOCA Emine. (2007). Beyin Felçli (Sp) Çocukların Giyinme Becerilerinde Giysiden Kaynaklanan Problemlerin Belirlenmesi Ve Örnek Bir Uygulama, *Gazi Üniv. Sosyal Bilimler Enstitüsü*, Yayınlanmamış Doktora Tezi, Ankara.
- ÖZER İlbeyi. (2002). *Osmanlı'dan Cumhuriyet'e Sosyal Yaşam, Türkler, Yeni Türkiye* Yayınları, Sayı:14, Ankara: Balkan Ciltevi.
- ÖZEL Mehmet. (1992). *Folklorik Türk Kıyafetleri*. Ankara: TÜPRAŞ Yayınları.
- VURAL Tuba, Koç Fatma, Koca Emine, Pamuk Beyhan. (2006). Geleneksel Kadın Giysilerinde Kol Formu Özelliklerinin Giysi Konforu Açısından İncelenmesi, *Gazi Üniversitesi 16-18 Kasım 12. Ulusal Ergonomi Kongresi*, 343-349.