

Karataş, K., Aslan, H. ve Kılıç, A. (2019). Türkiye’de Çocuk Polisinin Yapılanması ve Görevleri Çerçevesinde Sosyal Hizmetin Yeri ve Önemi. *Toplum ve Sosyal Hizmet*, 30(1), 166-186.

*Derleme*

*Makale Geliş Tarihi: 08.02.2018*

*Makale Kabul Tarihi: 04.12.2018*

## **TÜRKİYE’DE ÇOCUK POLİSİNİN YAPILANMASI VE GÖREVLERİ ÇERÇEVESİNDE SOSYAL HİZMETİN YERİ VE ÖNEMİ**

### **The Significance of Social Work in The Framework Children Police Structure and Their Duties in Turkey**

**Kasım KARATAŞ\***

**Harun ASLAN\*\***

**Adem KILIÇ\*\*\***

\* Prof. Dr., Hacettepe Üniversitesi İktisadi ve İdari Bilimler Fakültesi Sosyal Hizmet Bölümü, ORCID ID: 0000-0002-4817-9981

\*\* Arş. Gör., Hacettepe Üniversitesi İktisadi ve İdari Bilimler Fakültesi Sosyal Hizmet Bölümü, ORCID ID: 0000-0001-9830-1765

\*\*\* Arş. Gör., Bingöl Üniversitesi Fen Edebiyat Fakültesi Sosyal Hizmet Bölümü, ORCID ID: 0000-0002-1759-7785

### **ÖZET**

*Bu çalışmada Çocuk Şube Müdürlükleri’nde görev yapan çocuk polisinin rol ve işlevleri açıklanmış ve suça yönelen çocukların çocuk polisiyle olan çocuk-polis ilişkisi sosyal hizmet disiplini bağlamında tartışılmıştır. Ayrıca konunun daha net anlamlandırılabilmesi adına Çocuk Şube Müdürlüklerinin tarihsel gelişimine, organizasyon yapısına ve bu şubelerde sosyal hizmetin yeri ve önemine yer verilmiştir. Türkiye’de çocuk polisine yönelik literatürde sınırlı araştırmanın olması bu çalışmayı gerekli kılmaktadır. Araştırmanın ana materyalini yazılı kaynaklar, çocuk polisi ve çocuk ilişkisi üzerine yazılan makale, rapor, belge ve tezler ile bu konuda çalışan akademisyen görüşleri oluşturmaktadır.*

**Anahtar Sözcükler:** Çocuk polisi, Çocuk Şube Müdürlüğü, Çocuk Adalet Sistemi, Sosyal Hizmet

### **ABSTRACT**

*In this study, the roles and functions of the children police in the Police Departments for Children were explained and the child-police relationship with children pushed to crime was discussed in the context of social work discipline. In addition, for the sake of clarity of the subject, the historical development of the Directorates of Police Departments for Children, the*

*structure of the organization, and the place and significance of social work in these departments are given. The fact that limited number of research in this area in Turkey justifies the necessity of this study. The main materials of the study consist of written sources, articles, reports, documents and theses written on children police and child relations and academicians' opinions on this subject.*

**Keywords:** *Children Police, Police Departments for Children, Juvenile Justice System, Social Work*

## **GİRİŞ**

İnsanlık tarihi boyunca kültürün sonraki kuşaklara aktarımında çocuklar en uygun araçlar olarak görülmüşlerdir. Sanayileşmeyle birlikte çocuklar kültürün aktarımındaki rollerine ek olarak üretim sürecinde de yoğun olarak yer almışlardır. Çocukların üretim sürecinde ucuz işgücü olarak yer alışlarını meşrulaştıran kavram onların 'eksik yetişkinler' olduklarıdır. Oysa çocuklar, gerçekte, sırtlarına büyük sorumluluklar yüklenecek varlıklar değildirler. Bu yüzden içinde buldukları ağır koşullarda çalıştırılan, suça sürüklenen, uğradıkları türlü mağduriyetler nedeniyle güvenlik birimlerine getirilen çocuklar, gelişimleri ve sosyalleşmeleri açısından ciddi zararlar görmüşlerdir. Süreç içerisinde çocuğun gelişimsel özellikleri, gereksinimleri ve sorunları bakımından yetişkinlerden ayrı varlıklar oldukları kavranmaya başlanmış; dolayısı ile çocuk oldukları bilinci gelişmeye başlamıştır.

Günümüzde çocukların yetişkinlerden farklı oldukları evrensel ölçekte hakim bir paradigmaya dönüşmüş durumdadır. Bu dönüşümde insan hakları, çocuk hakları bildireleri ve sözleşmelerinin önemli bir katkısı olmuştur. İnsan hakları/çocuk hakları kapsamında suça sürüklenen, suçtan zarar gören, suça tanık olan ve çeşitli nedenlerle korunması gereken çocukların, güvenlik birimleriyle ilişkileri yetişkinlerden apayrı kurallara bağlanmıştır. Çocukların gelişimsel özelliklerini, gereksinimlerini ve sorunlarını bilen, çocukla ilişkisinde uzmanlaşmış görevlilerin yer aldığı kolluğun çocuk birimlerinin oluşturulması, çağdaş çocukluk paradigması bağlamında çağımızın en önemli gelişmelerinden biri olarak kabul edilebilir. Bu çalışmada çocuk-polisinin görevleri çerçevesinde sosyal hizmetin yeri ve önemi üzerinde durulacaktır.

## **ÇOCUĞA TARİHSEL BİR PERSPEKTİFTEN BAKIŞ**

İnsanın yaşamı boyunca geçirdiği evrelerden biri olan çocukluk dönemi, gelişim evreleri içerisinde özel bir dönem olarak tanımlanmaktadır. Çocukluk, her ne kadar insanlık tarihi ile özdeş kılınsa da, yeni bir kavramdır. 17. yüzyıldan başlayan Aydınlanma düşüncesi ile çocuk eğitiminde ortaya çıkan yeni yaklaşımlar, çocuklara

yetişkinlerden ayrı olarak bakmayı gerektiriyordu. Daha sonra 20. yüzyılda yürütülen bilimsel çalışmalar ışığında çocukluk dönemi ve çocuk kavramının anlaşılması daha da kolaylaştı. Bu gelişmeler ile birlikte çocukluk dönemi insanın gelişim evreleri içerisinde özel yerini almıştır (Karataş, 2000: 2).

Çocuk ve çocukluk kavramının zaman içinde değiştiği, geliştiği ve farklılaştığı görülmektedir. Çocuk kimdir ve çocukluk dönemi ne zaman başlar ve ne zaman biter gibi sorular, son iki-üç yüzyılın yanıtı aranan soruları arasındadır (Kontaş, 1997: 1). Çocukluk ve çocukluğun tarihsel gelişimi üzerine çalışan tarihçilere göre ortaçağda “çocukluk” diye bir kavram bilinmemekte ve çocuklarla yetişkinler arasında bugünkü gibi bir fark bulunmamaktadır (Ariès, 1973). O dönemde çocuklar “küçük büyükler” olarak vasıflandırılmakta, dönemle ilgili resimlerde çocuk yüzleri ve giysileri ile yetişkinler arasında bir fark bulunmayıp, çocuklar yetişkinler ile birlikte çalışıp birlikte eğlenmekte ve kendilerine özel oyun ve oyuncakları bulunmamaktadır (Giddens, 1989).

Çocukların yetişkinlerden farklı bir sosyal kategori olduğu düşüncesi ilk olarak 18. yüzyılda ortaya atılmıştır. Asiller tarafından ortaya atılan bu düşüncede, çocukların yetişkinlerin dünyasından uzaklaşması ahlaki (moral) eğitim amaçlı olup, kamuya ait okulların açılması ile başlamıştır. Yine bu dönemde ahlaki eğitime verilen önemle birlikte, “masum ve yetişkinliğe hazırlanan çocukların yetişkin dünyasından korunması gerektiği” vurgulanmış ve ailelere, çocuğun yetiştirilmesinde sorumluluk alması gerektiğini savunan yeni eğitim teorileri ortaya atılmıştır (Hill, 1984: 83-84).

18. yüzyıldan itibaren Endüstri Devrimi ile beraber çocuk ve çocukluk kavramlarında bir dönüşüm yaşanmış ve çocuk hakları alanında büyük gelişmeler olmuştur. Bu dönemde, pek çoğu ağır iş kolunda (kömür, maden gibi) olmak üzere artan oranda çocuk emeği üretimde yer almaya başlamış ve bu durum karşısında çocukların korunması için bazı önlemlerin alınması gereği ortaya çıkmıştır (UNICEF, 1987). 1840'larda İngiltere'de çıkan Fabrika Yasası ile çocuk emeği sömürsünü engellemek için bazı önlemler alınmıştır. Bu önlemler, sonraki yüzyılda çocukların eğitim ve refahına ilişkin haklarının daha geniş bir kapsamda ele alınmasına yol açmıştır. Çocuk haklarındaki gelişmelerle, zaman içinde çocuğun, gerektiğinde ana-babaya karşı bile korunabilmesi için devlet hanenin/ailenin içine girebilmiş ve böylece çocuğun korunması sorumluluğu yalnızca aileye değil, topluma ve dolaylı olarak da kamuya/devlete yüklenmiştir (Kontaş, 1997: 2).

Tarihsel süreç içerisinde sürekli tartışılan ve değişen başka bir konu da çocuğun kim olduğu, çocukluk döneminin ne zaman başlayıp ne zaman bittiği gibi sorulardır. Bu tartışmaların temelinde farklı disiplinlerin değişik zamanlarda çocuğa ve çocukluk dönemine farklı yaklaşımları yatmaktadır. Eğitimciler, sağlıkçılar ve hukukçular farklı farklı dönemleri çocukluk olarak tanımlamışlardır. Üstelik bu dönemler ülkeden ülkeye de değişmektedir. Çocukluk döneminin sınırlarının belirlenmesindeki başlıca zorluğun nedeni, fiziksel değişimle duygusal gelişimin veya duygusal gelişimle zihinsel gelişimin farklı zaman dilimleri içerisinde gerçekleşmesidir. Literatürde bazı kaynaklarda çocukluk çağı doğumdan 12 yaşına kadar kabul edilirken, bazı kaynaklarda ergenlik çağının tamamlanmasına (kızlarda 18, erkeklerde ise 20 yaşına kadar) kadar olan süreyi ifade eder. Bir kısım kaynaklar ise çocukluk dönemini 24 yaşına kadar (erkekler ve kızlar için aynı) uzatmaktadır (DPT, 1994).

Çocukluk dönemini tanımlamada genellikle yaş bir kriter olmakla birlikte, bu dönemin sadece yaş üzerinden tanımlanmaya çalışılması yeterli bir ölçüt değildir. Toplumdan topluma ve dönemden döneme farklı yaş sınırları kullanılmış olmakla birlikte, dinsel, geleneksel ve hukuksal bazı ölçütler de çocukluk dönemini tanımlamada etkili olmuştur. Bu dönemi tanımlamada kullanılan ölçütler ne olursa olsun, çocukluk dönemi fiziksel, ruhsal ve hukuksal gelişimin hızla görüldüğü ve bu nedenle korunmayı gerektiren özel bir dönem olduğu gerçeği değişmemektedir. Bu dönemde bedensel ve duygusal gelişimin yanında zeka, dil ve düşünme yetenekleri de gelişmekte, ayrıca içinde yaşanılan ortamın etkileşim sistemleri içerisinde toplumsallaşma süreci de gerçekleşmektedir (Karataş, 1993: 85).

Türk Dil Kurumu çocuk için “küçük yaştaki erkek veya kız, soy bakımından oğul veya kız, evlat, bebeklik ile ergenlik arasındaki gelişme döneminde bulunan oğlan veya kız” tanımlarını vermektedir. Birleşmiş Milletler Çocuk Hakları Sözleşmesinin 1. maddesinde ise çocuklara uygulanan kanunlar çerçevesinde daha erken yaşta reşit sayılma durumu dışında 18 yaşına kadar herkes çocuk sayılmıştır. Bununla birlikte Sözleşmenin 41. maddesinde bu Sözleşmede yer alan hiçbir hususun, çocuk haklarının gerçekleştirilmesine daha çok yardımcı olan ve bir taraf devletin yasasında veya bu devlet bakımından yürürlükte olan uluslararası hukukta yer alan hükümleri etkilemeyeceği ifade edilmiştir. Türk Medeni Kanununda bu ayrım küçük ve ergin olarak yapılmıştır. Buna göre 18 yaşın altındakilere küçük, üzerinelere de ergin ya da yetişkin denmiştir. Bu ayrım Çocuk Hakları Sözleşmesindeki çocuk tanımıyla örtüşmektedir. Ancak Türk Medeni Kanunu evlenme yoluyla (yargı kararıyla 16 yaşında, yasal temsilcinin izniyle 17 yaşında) ya da yargı kararıyla 18 yaşından daha

küçük yaşta da ergin olma olanağı vermektedir. Çocuk Hakları Sözleşmesindeki çocuk tanıma göre bu kişiler artık çocuk sayılmayacaktır. Bununla birlikte Türk Ceza Kanununda “çocuk deyiminden, henüz (18) yaşını doldurmamış kişi anlaşılır” hükmüne yer verilmiştir. Benzer bir biçimde 5395 sayılı Çocuk Koruma Kanunu da daha erken yaşta ergin olsa bile, 18 yaşını doldurmamış kişiyi “çocuk” olarak tanımlamıştır. Çocuk Hakları Sözleşmesinin 41. maddesinde yer alan düzenlemeye göre bu düzenlemeler çocuk haklarının gerçekleştirilmesine daha çok yardımcı olur niteliktedir ve Sözleşmeden daha ileri bir düzenlemeyi ifade etmektedir.

### **ÇOCUK ADALET SİSTEMİ VE TÜRKİYE’DEKİ YASAL DÜZENLEMELER**

Çocuk adalet sistemi, çağdaş çocukluk paradigmasının bir sonucudur. Bu çerçevede çocuğun yetişkinlerden farklı bir konumda olduğundan hareketle çocuğa özgü yasal ve örgütsel düzenlemeler yapılmıştır. Bu düzenlemelerin başında suça yönelen ve suç işleyen çocuklar ile ilgili düzenlemeler gelir. Bu kapsamda gelişmiş olan ülkelerde bir çocuk adalet sistemi oluşturulmuştur. Buradaki amaç, çocuğun yetişkinlerden ayrı olarak yargılanması ve ayrı kurumlarda toplumsallaşmasının sağlanmasıdır (Öntaş Cankurtaran, 2008: 21).

Çocuk adalet sistemi, “her çocuğun gereksinmelerini suça yönelme nedenleri ve toplumla bütünleşme çerçevesinde temel alan, belirli bir uzmanlaşmayı gerektiren, bu uzmanlığı multi-disipliner bir yaklaşım içinde düşünen çocuk merkezli bir sistem” olarak tanımlanır (Baykara Acar, 2011: 233). Çocuk adalet sistemi sadece kanunla ihtilafa düşmüş çocuklarla ilgili çalışmaları değil, aynı zamanda suçun nedenlerini ortaya çıkarma ve önleme ile ilgili çalışmaları da kapsar. Sistem, kanunla ihtilafa düşmüş çocuklara yönelik düzenlemeleri, normları, standartları, prosedürleri, mekanizmaları, kurumları ve yapıları içerir. Çocuk adalet sistemi yetişkin ceza adalet sisteminden ayrı bir uzmanlık alanı olup belli başlı ilkeleri kapsar. Bu ilkeler; 1) çocuklara insanca davranılması, 2) sistemin çocuk merkezli olması (Böyle bir sistem çocuğu temel hak ve özgürlüklerin öznesi olarak görür ve çocuğun yüksek yararı ön planda tutulur.), 3) uzmanlaşma ve multi-disipliner bir yaklaşımın benimsenmesi. Bu kapsamda uzmanlık alanı farklı olan profesyonellerin ve/veya kurumların bir arada çalışması gerekir. Çocuk adalet sisteminin bileşenleri arasında kolluk, savcılık, mahkemeler, sosyal hizmetler ve rehabilitasyon kurum veya hizmetler gelir ([www.juvenilejusticepanel.org](http://www.juvenilejusticepanel.org)).

Çocuk adalet sisteminde birbirinden farklı yaklaşımlar geliştirilmiştir. Uluğtekin (1994: 7-8), çocuk adalet sisteminde farklı amaçlara göre oluşturulmuş üç model veya

yaklaşımın bulunduğunu ifade eder. Bu yaklaşım veya modeller; 1) suç kontrol modeli veya geleneksel yaklaşım, 2) rehabilitasyon modeli veya refah yaklaşımı, 3) adli yargılama modeli ya da adalet yaklaşımıdır. Suç kontrol modeli veya geleneksel yaklaşımda amaç, toplumu suçlulardan korumaktır. Bu modelde polis çok güçlü olup, cezanın caydırıcılığı ön plandadır. Suçlu davranış bastırılmalı ve suçlu toplumdaki uzak tutularak infaz edilmelidir. Rehabilitasyon modeli veya refah yaklaşımında ise amaç, suçlu çocukların üretken konuma getirilip, uyumlu bireyler olarak toplumla bütünleşmelerinin sağlanmasıdır. Bu yaklaşımda topluma önemli bir görev verilerek, toplumun suç işleyen çocukların sorunlarını çözmesi beklenir. Cezalandırmadan daha çok, çocuğun psiko-sosyal gereksinimlerine göre oldukça geniş bir hizmet ağının geliştirilmesi beklenir. Bunun için de psiko-sosyal teşhis ve tedavi sağlayabilecek uzmanların olması gerekir. Çocuğun suç oluşturan davranışlarını araştırarak ortaya koyan ve çözüm yolları üreten sosyal inceleme raporları (SİR) bu yaklaşımın temelini oluşturur. Son yaklaşım olan adil yargılanma ya da adalet yaklaşımında ise, her halükarda kişisel özgürlüklerin korunması gerektiği benimsenir. Bu yaklaşımda çocuk suçluluğunun tanımı dar, muğlak ve belirsiz olup, yargılanma süreci en önemli basamaktır. Kişisel haklar korunmalı, suç hakkında ileri sürülen savların doğruluğu iyice araştırılmalıdır. Bu modelde eşit suça eşit ceza ilkesi vardır.

Türkiye’de çocuk adalet sisteminin en önemli bileşenleri arasında kolluk ve kolluğun çocuk birimleri, savcılık, çocuk mahkemeleri, çocuk ağır ceza mahkemeleri, denetimli serbestlik birimleri ve ceza infaz kurumları yer almaktadır. Süreç içerisinde sistem gelişmekte olsa da hala ciddi sorunların olduğu da bir gerçektir. Kolluğun çocuk birimlerinin yeterince yaygın ve etkili olabilmesi için fiziksel mekân, uzmanlaşmış çalışanlar yönünden desteklenmesi gerekir. Aynı şekilde çocuk mahkemeleri tüm ülkede yaygınlaştırılmamış olması ve uzmanlaşmış çalışan sayısının artırılması önemli bir gereksinim olmayı sürdürmektedir.

Tarihsel süreç içerisinde Türkiye’deki çocuk adalet sistemi ile ilgili özellikle 2000’li yıllardan sonra önemli gelişme ve değişimler yaşanmıştır. Burada etkili olan başlıca yasal düzenlemeler şunlardır:

Türkiye’de bu günkü çocuk adalet sistemini belirleyen yasa, 2005 yılında çıkarılan Çocuk Koruma Kanunudur. Bunun yanı sıra, Türk hukuk sisteminde yetişkin suçlu ve hükümlülere ilişkin tüm yasalar çocuklar için de geçerli konumdadır. Bu kapsamda çocuk adalet sistemi ile ilgili diğer yasalar; 2004 yılında yayımlanan 5237 sayılı Türk Ceza Kanunu, 5275 sayılı Ceza ve Güvenlik Tedbirlerinin İnfazı Hakkında Kanun,

5271 sayılı Ceza Muhakemesi Kanunu, 2559 sayılı Polis Vazife ve Salahiyet Kanunu, 5402 sayılı Denetimli Serbestlik Hizmetleri Kanunu ile bu yasalara ilişkin deęişik kanun ve yönetmelikler, Türkiye'deki çocuk adalet sisteminin mevzuatını oluşturur. Söz konusu mevzuata bakıldığında, Türkiye'deki çocuk adalet sistemi ile ilgili doğrudan veya dolaylı pek çok yasal düzenleme mevcuttur.

Türkiye'de suça sürüklenen çocuğun ilk karşılaştığı görevli kentte polis, kırsalda ise jandarmadır. Ülkemizde polis, gerek sokaklarda devriye görevini yerine getirirken gerekse ihbar şeklinde kendisine intikal ettirilmesi yolu ile suça sürüklenen çocuklarla yüz yüze gelmektedir. Bu anlamda çocukla ilgili işlemi yürüten polis, ya karakol bünyesinde çalışan ya da Çocuk Şube Müdürlüğünde çalışan çocuk polisidir.

### **ÇOCUK-POLİS İLİŞKİSİ ÜZERİNE**

Polis teşkilatının toplum içerisindeki müdahale sürecinde hedef grubun sınıflandırılması, her bireyin ve grubun aynı özelliklere sahip olmadığını temel göstergesidir. Özellikle çocuk gibi daha incinebilir nitelikte olan bir grupla çalışmak ayrı bir örgütlenmeyi gerektirmektedir. Çocuk polisinin temel öznesinin çocuk olması, örgüt içerisinde çalışacak olan çocuk polisinin çocuklarla iletişimde ve mesleki yetkinliklerinde temel bazı eğitimler almış olmasını gerektirmektedir. Doğru ve etkili iletişim becerilerine sahip olmak, sorunlara müdahalede etkinliği ve verimliliği arttıracaktır.

Çocukların güvenlik birimlerine getirilme sebeplerine göre rakamlar her yıl giderek artmaktadır. Türkiye İstatistik Kurumu (TÜİK)'nin paylaştığı bu rakamlara (Çizelge 1) göre Türkiye'de her yıl yüzbinlerce çocuğun kolluk kuvvetleri ile yüz yüze geldiği ve böylece çocuk polis ilişkisinin ne kadar önemli olduğu anlaşılmaktadır.

**Çizelge 1: Geliş Nedenine Göre Güvenlik Birimine Gelen veya Getirilen Çocuklar, 2014-2016**

A. Toplam B. Erkek C. Kadın	2014			2015			2016		
Geliş nedeni	A	B	C	A	B	C	A	B	C
<b>Toplam</b>	<b>290414</b>	<b>198477</b>	<b>91937</b>	<b>303213</b>	<b>202926</b>	<b>100287</b>	<b>333435</b>	<b>217997</b>	<b>115438</b>
Suçta sürüklenme	117486	102493	14993	118245	101097	17148	108675	91899	16976
Kabahat işleme	697	434	263	485	355	130	2582	1445	1137
Terk	51	19	32	175	101	74	249	134	115
Evden kaçma	3193	1267	1926	3010	1196	1814	2686	880	1806
Buluntu	1792	1034	758	1238	702	536	566	261	305
Kayıp(Bulunan)	18696	8524	10172	17706	8263	9443	11691	5546	6145
Mağdur	131172	73069	58103	142179	78107	64072	158343	86519	71824
Madde kullanımı	219	197	22	213	163	50	525	446	79
Sokakta çalışma	3267	2247	1020	1538	1031	507	520	322	198
Sokakta yaşama	23	12	11	19	14	5	13	8	5
Kanunsuz çalışma	24	16	8	20	17	3	31	26	5
Bilgisine başvurma	10020	6637	3383	13217	8728	4489	41167	26480	14687
Okula gönderilmeme	108	55	53	410	197	213	96	33	63
Kurumdan kaçma	863	510	353	1216	654	562	1102	598	504
Diger	2803	1963	840	3542	2301	1241	5189	3600	1589

**Not:** Kayıp çocuk bilgisi, hakkında resmi olarak kayıp müracaatı yapılan ve güvenlik birimleri/vatandaş tarafından bulunarak güvenlik birimlerine getirilen çocukları; buluntu çocuk bilgisi, hakkında resmi olarak kayıp müracaatı olmayan ve güvenlik birimleri/vatandaş tarafından bulunarak güvenlik birimlerine getirilen çocukları kapsamaktadır. **Kaynak:** TÜİK (2017)

Güvenlik birimlerine gelen veya getirilen çocuklarla ilgili veriler incelendiğinde, toplam sayısının yıllar içerisinde sürekli arttığı görülmektedir. Cinsiyet ile ilgili dağılıma bakıldığında çocukların yaklaşık olarak 2/3'ü erkek, 1/3'ünün de kadın olduğu anlaşılmaktadır. Geliş nedenlerine göre bakıldığında ise, çocukların birçok nedenle güvenlik birimlerine geldiği/getirildiği ve çocukların en çok "mağdur" ve "suçta sürüklenme" sebeplerinden dolayı geldiği gözlenmektedir.

Polisin temel görevleri arasında yer alan bilgi toplama ve yakalama-tutuklama sebebiyle çocuğun karakola ya da çocuk şube müdürlüğü/çocuk büroya götürülmesi sürecinde çocuğa kelepçenin takılmaması çocuk polis ilişkisi içerisinde önemli bir husustur.

Güvenlik birimlerine getirilen çocukların tutuldukları yer ve ortamın çocuğun gelişimi açısından risk oluşturmayacak şekilde hazırlanması gerekir. Örneğin bu tür yerlerin bakımsız, kirli, soğuk ve tecrit edilmiş izlenimi vermemesi çocukla kurulacak iletişim açısından önemlidir. Polisin çocuğa yaklaşımı güvenlik birimine getiriliş nedenine, yaşına, cinsiyetine ve çocuğun saldırgan davranış gösterip göstermemesi gibi etkenlere bağlıdır.



Çocuk şube müdürlüğü ya da çocuk büronun bulunmadığı yerlerde çocukların diğer polis merkezlerinde tutulması bir sorun olmaya devam etmektedir. Ayrıca bilindiği gibi suça sürüklenen ve cinsel istismar mağduru çocukların ifadeleri savcı ve savcı nezaretinde alınır. Bununla birlikte diğer çocukların ifadelerinin polis tarafından alınabilmesi, polisin özellikle çocukla görüşme konusunda eğitimle desteklenmiş olmasını gerektirir.

Geçmiş yıllarda çocuk-polis ilişkisi üzerine belirli çalışmalara bakıldığında güvenlik birimlerine getirilen çocukların polis tarafından şiddete maruz kaldıkları tespit edilmiştir. Bu hususta Türkiye Büyük Millet Meclisi İnsan Haklarını İnceleme Komisyonunun 2000 yılında yaptığı çalışmada İstanbul'daki 5 karakolda yaptığı çalışma bunu kanıtlamaktadır. Ayrıca Birleşmiş Milletler Çocuk Hakları Komitesinin (27. Oturum) 8 Haziran 2001 tarihinde Türkiye hakkındaki sonuç gözlemleri raporunda aynı bulgular belirtilmiştir. Bunların yanı sıra Öntaş Cankurtaran (2006) tarafından yapılan "Tutuklu Çocukların Gözüyle Çocuk Adalet Sisteminin Değerlendirilmesi" adlı araştırmada polis tarafından haklarının ihlal edildiği göze çarpmaktadır.

Henüz gelişimini tamamlamamış olan çocuklar, içinde buldukları sosyal çevrenin yoğun etkisi altındadırlar. Aile özellikleri, ekonomik durumları, yaşadıkları yer, eğitim ortamı ve arkadaş çevresi gibi birçok bireysel/toplumsal etmen, çocukların güvenlik birimlerine getirilmelerinde temel oluşturur. Çevre etkisi, suça sürüklenmede olduğu gibi diğer güvenlik birimlerine getirilme nedenleri ile de doğrudan ilintilidir. Ancak çocukla temas halinde olan çok sayıda kurum ve kuruluşun, polisi/çocuk polisini de içine alan etkili bir işbirliği içinde olmasıyla geliştirebilecekleri koruyucu önleyici çalışmalar etkili sonuçlar verecektir.

### **Türkiye'de Çocuk Şube Müdürlüğünün Kuruluşu ve Gelişimi**

Toplumsal düzenin sağlanmasında, kanunların uygulanmasında en temel görev, devlet tarafından yaptırım gücü verilmiş olan polis teşkilatına aittir. Polis hem suç sonrası suçtan sorumlu olan şahıs veya örgütleri yakalayıp yargılanmak üzere adalete teslim eder, hem de suçun önlenmesinde ilgili tedbirler alır. Bu anlamda polis-"kamu düzenini, genel asayiş, kişi, hak ve özgürlüklerini korumak ve ilgili mevzuatla verilen diğer görevleri yerine getirmekle görevli, bir genel kolluk teşkilatı olan Emniyet Teşkilatında çalışan silahlı kişi" şeklinde tanımlanmaktadır (TSE, 2001).

Polis kavramının ilk kez kullanılmış olmasından dolayı 10 Nisan 1845 tarihi, Türk polis örgütünün kuruluşu olarak kabul edilmektedir. Cumhuriyet döneminde polis örgütü

yapılanma, örgütlenme, yasa çalışmaları ve hizmet alanları bakımından sürekli gelişme göstermiştir. Dört Haziran 1937 tarihli ve 3201 sayılı “Emniyet Teşkilâtı Kanunu” ile örgütün yeniden yapılanması hız kazanmıştır (Dündar, 1987: 5).

Polis teşkilatının yetki ve sorumlulukları çok geniş bir alanı kapsamaktadır; bu nedenle teşkilatın alt görev alanlarına göre yapılanması bir zorunluluk olarak ortaya çıkmıştır. Bu anlamda çocuklara yönelik kolluk hizmetlerinin ayrı bir görev alanı olarak ortaya çıktığı görülmektedir.

Türkiye’de ilk çocuk bürosu 1962 yılında İstanbul Emniyet Müdürlüğü içerisinde kurulmuştur. Bu tarihten itibaren İstanbul Emniyet Müdürlüğü’nün yayınladığı bir genelgeyle bütün karakollara ve Asayiş Şubesine gelen 18 yaşından küçük çocuklar bu büroya yönlendirilmiştir. Evden kaçan çocuklara yönelik aynı hizmetleri vermek amacı ile 1967 yılında Ankara Emniyet Müdürlüğü bünyesinde de bir “çocuk bürosu” kurulmuştur. Fakat her iki büronun da işlevi, karakollar tarafından bulunan evden kaçmış çocukları evlerine teslim etmenin ötesine geçememiştir (Saran 1968, aktaran Öntaş Cankurtaran, 2008, s. 29). 1980 yılına kadar çalışmasını sürdüren çocuk bürosu, bu tarihten itibaren “çocuk şubesi” haline dönüştürülmüştür (Güller, 2002). Asayiş şube müdürlükleri bünyesinde faaliyet gösteren küçükleri koruma bürosu, 1980 yılında çocuk şubesine dönüşmüştür. Çocuk Haklarına Dair Sözleşmenin Türkiye tarafından kabul edilerek iç hukuk normu haline dönüştürülmesinden sonra Çocuk Şubesi, 04.12.1995 tarihinde onaylanan Küçükleri Koruma Şube Müdürlüğü Kuruluş, Görev ve Çalışma Yönetmeliği ile Küçükleri Koruma Şube Müdürlüğü halini almıştır (Akdam, 2006: 40). Bu yapısal düzenlemeye rağmen Küçükleri Koruma Şubeleri, başlangıçta istenilen düzeyde etkili olamamıştır. Bunun başlıca nedeni, bu şubelere atanan yöneticilerin polisiye uygulamalar açısından daha aktif, kurumdaki tabiriyle “gözde şubelerden” buraya idareciler tarafından geri plana alınmak amacıyla atanmaları ve polislik pratiği bakımından şubenin işlerinin, polisin kendi içerisinde çok da önemli görülmemesidir. Bu nedenle şube faaliyetleri sokak çocuklarının yer yer tespit edilerek ailelerine veya diğer kurumlara teslim edilmesinden öteye gidememiştir (Özcan, 1997: 124-142).

Küçükleri Koruma Şube Müdürlüğü adı altında yürütülen sözü edilen yapılanmanın ve ilgili mevzuatın istenen amaçları tam olarak sağlayamaması nedeniyle 13 Nisan 2001 tarihinde, Emniyet Genel Müdürlüğü Çocuk Şube Müdürlüğü / Büro Amirliği Kuruluş, Görev ve Çalışma Yönetmeliği yürürlüğe girmiş ve Çocuk Şube Müdürlüğü adı altında

yeni bir yapılanma ortaya konmuştur. Bu yönetmelik ve yönetmeliğe bağlı olarak oluşturulan organizasyon yapısı günümüzde hala geçerliliğini korumaktadır.

Bu iki yönetmeliğin arasındaki en önemli farklardan biri, yeni yönetmelikte çocuklarla ilgilenecek “çocuk polisi” tanımlamasıdır. Diğer önemli fark ise ilkinin İl Emniyet Müdürlüğüne bağlı olarak kurulması, ikincisinin ise Emniyet Genel Müdürlüğüne bağlı olarak kurulmasıdır (Öntaş Cankurtaran, 2008: 29).

Emniyet Genel Müdürlüğü Çocuk Şube Müdürlüğü / Büro Amirliği Kuruluş, Görev ve Çalışma Yönetmeliği ile Emniyet Genel Müdürlüğü Asayiş Daire Başkanlığına bağlı bir Çocuk Şube Müdürlüğü ve ona bağlı büro amirlikleri kurulmuştur. Önceki Yönetmelikle küçükleri koruma şube müdürlükleri, özel statülü ve A tipi illerde kurulmuş, yürürlükteki yönetmelikle tüm illerde çocuk şube müdürlükleri kurulmuştur (Öntaş Cankurtaran, 2008: 29).

### **Çocuk Şube Müdürlüğü**

Emniyet Genel Müdürlüğü Çocuk Şube Müdürlüğü / Büro Amirliği Kuruluş, Görev ve Çalışma Yönetmeliği kapsamında kurulan Çocuk Şube Müdürlüğü 81 ilde hizmet vermektedir. Bu anlamda ülke çapında bir çocuk polisi uygulamasının başlatıldığı görülmektedir. Çocuk Şube Müdürlüğünün temel amacı, ilgili yönetmelikte de belirtildiği üzere, “korunmaya muhtaç olan, ihmal ve istismara maruz kalan, bulunan, evden veya kurumdan kaçan, mülteci, refakatsiz, sokakta yaşayan, sokakta çalıştırılan, oturduğu yeri haber vermekten aciz, hakkında koruma, ıslah ve/veya tedavi tedbiri alınan, suça maruz kalan, suç işlediği şüphesi altında bulunan, kimliği tespit edilemeyen çocuklara yönelik olarak polis tarafından yürütülecek hizmetleri düzenlemek” olarak belirtilmiştir.

Aynı zamanda Polis Vazife ve Selahiyeti Kanunu (1934) ile Çocuk Şube Müdürlüğü Yönetmeliği (2001)'nin dışında 15 Temmuz 2005 tarihinde “korunma ihtiyacı olan veya suça sürüklenen çocukların korunmasına, haklarının ve esenliklerinin güvence altına alınmasına ilişkin usûl ve esasların düzenlemesi” amacıyla yürürlüğe giren “Çocuk Koruma Kanunu” nun 31. maddesinde, genel olarak kolluğun çocuk birimine atıfta bulunarak ilk bendinde “çocuklarla ilgili kolluk görevi, öncelikle kolluğun çocuk birimleri tarafından yerine getirilir” hükmü ile çocuk biriminin varlığını kanun boyutuna taşımaktadır (Akdam, 2006: 41-42).

Çocuk Şube Müdürlüğünün organizasyon yapısını incelediğimizde, il ve ilçe ölçeğinde küçük farklılıklar mevcuttur. Emniyet Genel Müdürlüğü Çocuk Şube Müdürlüğü/Büro Amirliğinin Kuruluş, Görev ve Çalışma Yönetmeliği (2001) içerisinde çocuklarla ilgili

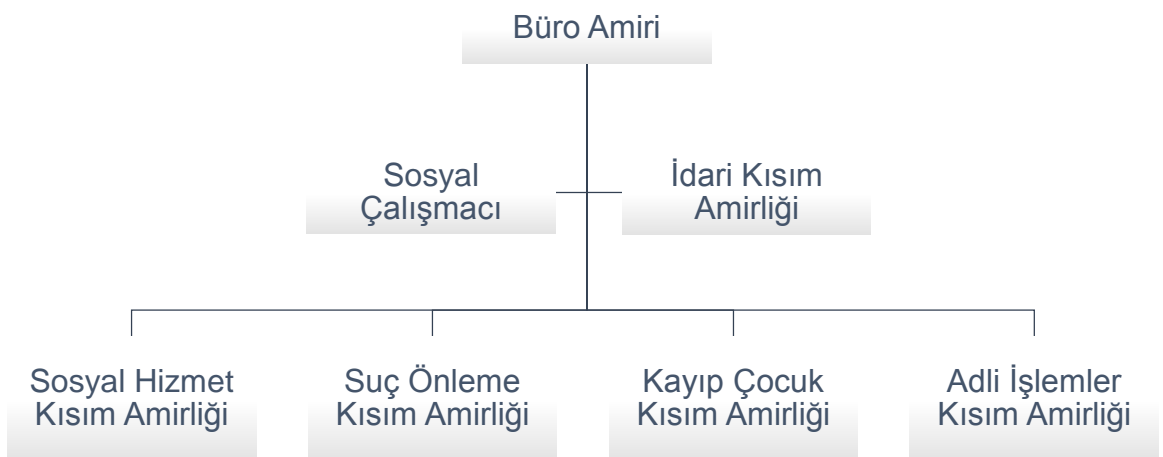
olarak polise mevzuatla verilen görevler, EK-5'te yer alan teşkilat şemasına uygun olarak İl Emniyet Müdürlüklerinde kurulan Çocuk Şube Müdürlüğü, EK-6'da yer alan teşkilat şemasına uygun olarak İlçe Emniyet Müdürlüklerinde/Amirliklerinde kurulan Çocuk Büro Amirliği tarafından yürütülür (Madde 6) şeklinde tanımlanmıştır.

**Çizelge 2: İl Emniyet Müdürlüğü Çocuk Şube Müdürlüğü Kuruluş Şeması**



**Kaynak:** Emniyet Genel Müdürlüğü Çocuk Şube Müdürlüğü/Büro Amirliği Kuruluş, Görev ve Çalışma Yönetmeliği, (2001).

**Çizelge 3: İlçe Emniyet Müdürlüğü Çocuk Şube Müdürlüğü Kuruluş Şeması**



**Kaynak:** Emniyet Genel Müdürlüğü Çocuk Şube Müdürlüğü/Büro Amirliği Kuruluş, Görev ve Çalışma Yönetmeliği, (2001).

Çizelge 2 ve 3'ten de anlaşılacağı üzere il ve ilçe düzeyinde yönetsel olarak bir ayrıma gidilmiştir. Ancak Türkiye genelinde ilçe teşkilatı olarak çalışan Çocuk Şube Büro Amirliği özellikle İstanbul ilindeki ilçelerde daha yaygın olarak kurulmasına rağmen nüfusun daha az olduğu başka illerin ilçelerinde daha sınırlı düzeyde kalmıştır. Bu nedenle özellikle ilçe teşkilatlarında uzman bir çocuk polisinin olmaması ve çocukların çocuk büro amirlikleri yerine ilçe emniyet müdürlükleri ya da polis merkezlerinde yetişkinlerle aynı ortamda işlem görmesi önemli bir sorun olarak görülmektedir.

Çocuk şube müdürlüğünün daha kırılgan ve savunmasız olan çocuklara güvenlik hizmeti sunduğu düşünülürse, yalnızca olay sonrası müdahalelerle yetinilmemesi; koruyucu, önleyici çalışmalara da ağırlık verilmesi gerektiği açıktır. İşte bu sebeple günümüzde çocuk polisinin, özellikle koruyucu önleyici çalışmalar bağlamında, diğer ilgili kurumlarla yakın işbirliği ve eşgüdüm içinde çalışması gerektiği üzerinde yaygın bir anlayış egemendir.

### **Çocuk Polisi**

Polislik mesleği, yalnız suçlu yakalama mesleği değildir; farklı özellik, işlev ve sorumlulukları içeren çok yönlü bir meslektir. Bu mesleğin gereklerinin yerine getirilmesinde, meslekle ilgili temel bilgi ve becerilerin yanı sıra sosyal bilgi ve değerlerin de kazandırılması gerekmektedir (Fındıklı, 1997). Bu anlamda çocuk polisine, özellikle çocukla çalışmanın gerektirdiği evrensel bilgi, beceri ve değerlerin kazandırılması gerekliliği göz ardı edilmemelidir.

İlgili yönetmelikte çocuk polisi, polisin çocuklara yönelik olarak yürüteceği hizmetler konusunda, sıfır-on sekiz yaş grubu gelişim özellikleri, davranış bilimleri, mülakat teknikleri, iletişim becerisi gibi konularda hizmet içi eğitim almış, sivil istihkak alan emniyet hizmetleri personelini ve hizmet branşını ifade eder.

Çocuk polisi olarak hizmet verecek personelin eğitimlerinde, Çocuk Haklarına Dair Sözleşmenin yanı sıra sözleşmeyi tamamlayan nitelikteki Özgürlüğünden Yoksun Bırakılmış Küçüklerin Korunması İçin Birleşmiş Milletler Kuralları (Havana), Çocuk Mahkemelerinin Yönetimi Hakkında Birleşmiş Milletler Asgari Standart (Beijing) Kuralları ve Çocuk Suçluluğunun Önlenmesi İçin Birleşmiş Milletler Yönlendirici (Riyad) İlkelerinin de göz önünde bulundurulduğu ifade edilmektedir (Güller, 2003: 111).

Emniyet Genel Müdürlüğü Çocuk Şube Müdürlüğü/Büro Amirliği Kuruluş, Görev ve Çalışma Yönetmeliğinin 23. maddesine göre çocuk polisi olarak çalıştırılacak

personelin gönüllü olmak, etkili ve güzel konuşmak, güvenilir olmak, ekip içinde çalışma yeteneğine sahip olmak ve öğrenme ve öğretme yeteneğine sahip olmak gibi özelliklere sahip olması gerekmektedir. Çocuk polisi için gerekli görülen nitelikler içerisinde belki de en önemli özellik empati becerisidir. Çocuk polisinin öncelikli çalışma alanı içerisinde çocuğu anlayabilmesi, çocuğun polisle karşılaşmasında var olan stres düzeyini düşürebilmesi adına önemli bir etken olarak değerlendirilebilir.

İlgili yönetmelik, çocuk polislerinin çocukla ilgili adli konularda mesleki uzmanlığa sahip olmalarını önemsemiş; bu nedenle çocuk polisi olarak seçilen ve hizmet veren polislerin başka bir yere atanmaları halinde de çocuk şube müdürlüğü bünyesinde çalıştırılmasını öngörmüştür. Ancak, 29. 10. 2003 tarihinde çocuk polisi branşı, polis örgütü içerisinde branş kabul edilen birimleri düzenleyen Branş Yönetmeliğinden çıkarılmıştır. Sonraki aşamada ise yazılı bir gerekçe olmadan çocuk polisi branşı iptal edilmiştir. Bu anlamda branşlı olan personelin başka birimlerde çalıştırılmayacağı ile ilgili daha önce alınmış olan karar bu kapsamda hükme bağlanmış, polis örgütünde görevli polis sayısının da azlığı göz önünde tutularak bu kişilerin herhangi bir branştan olmayan diğer polis birimlerinde görevlendirilmesi önemli bir problem oluşturmuştur (Akdam, 2006: 43).

### **ÇOCUK ŞUBEDE SOSYAL HİZMETİN YERİ VE ÖNEMİ**

Sosyal hizmet, sosyal işlevselliği arttırmak, kapasiteyi yenilemek, güçlendirmek ve özlenen amaçlara uygun toplumsal koşulları yaratmak üzere bireylere, gruplara, ailelere ve topluluklara yardımı kapsayan mesleki bir çalışmadır (Barker, 2003: 408). Bu anlamda çocuk şube müdürlüklerine ve çocuk bürolarına getirilen çocuklar, oldukça hassas ve kırılgan bir müracaatçı grubu oluşturduğundan, bu kurumlarda sosyal hizmetin çok önemli bir yeri olduğu yadsınamaz. Birbirinden farklı mesleki kültür, yönelim, eğitim ve beklentilere sahip farklı iki meslek grubunun (polis ve sosyal hizmet uzmanı) oldukça hassas ve önemli bir çalışma alanında çocuk şube müdürlükleri ve çocuk bürolarında birlikte uyum içinde çalışmalarını büyük önem arz etmektedir.

Çocuk polisi, görev alanı içerisinde karşılaşabileceği her türlü durum ve soruna, kendi mesleki bilgi, beceri ve deneyimiyle çözüm ararken; karşılaşılan durumlar ve sorunların karmaşık niteliği gereği, farklı mesleklerle ve kurumlarla birlikte, işbirliği ve eşgüdüm halinde çalışması zorunluluğu vardır. Günümüzde çocuk polisi ile yakın çalışan mesleklerin başında sosyal hizmet gelmektedir. Sosyal hizmet uzmanları aldıkları eğitimle, dezavantajlı müracaatçılarla çalışma bilgisi, becerisi ve değerleriyle

donatılmıştır. Çeşitli nedenlerle güvenlik birimlerine getirilen çocuklarla çalışılırken, sosyal hizmet uzmanlarının sahip olduğu mesleki nitelikleri etkin kullanabilmeleri için, buldukları ortamda ekip anlayışının oluşturulmasına ihtiyaç bulunmaktadır. Çocuk polisi ve sosyal hizmet uzmanları, varsa diğer meslek elemanlarıyla birlikte multi-disipliner bir ekip anlayışı içinde çalışmalıdırlar. İlgili Yönetmelikte çocuk şube müdürlüklerinde/çocuk bürolarında sosyal çalışmacı kadro adıyla sosyal hizmet uzmanlarının görev alması öngörülmüştür.

Yönetmelikte sosyal çalışmacı, çocukların ve ailelerinin kendileri veya çevre şartlarından doğan veya kontrolleri dışında oluşan maddi, manevi ve sosyal sorunların tespit edilmesi çalışmalarını yürüten, lisans düzeyinde eğitim almış sosyal hizmet uzmanı, pedagoğ, psikolog, çocuk gelişimcisi gibi emniyet hizmetleri sınıfı dışındaki personeli ifade etmek üzere kullanılmıştır. Bu tanımda dikkati çeken en önemli konu, literatürde sosyal çalışmacı, sosyal hizmet uzmanı ile eş anlamlı olarak kullanıldığı halde burada “sosyal hizmet uzmanı, pedagoğ, psikolog, çocuk gelişimcisi gibi emniyet hizmetleri sınıfı dışındaki personeli ifade etmek üzere” kullanılmış olmasıdır. Yönetmeliğin üçüncü bölümünde yapılan görev tanımına bakıldığında da yapılması öngörülen görevlerin sosyal hizmet uzmanlarının görevleri olduğu anlaşılacaktır. Ciddi bir karışıklığa yol açan bu düzenleme adı geçen tüm meslek elemanlarını aynı işi (sosyal hizmet uzmanının işini) yapmak üzere görevlendirirken aralarındaki eğitim ve nitelik farkını yok saymış olmaktadır.

Yönetmeliğin Üçüncü Bölümünde sosyal çalışmacının görevlendirme ve sorumluluğu düzenlenmektedir: Buna göre çocuk polisinin yaptığı hizmette verimin artırılması için çocuk biriminde oryantasyon eğitiminden geçirilmiş, yeteri kadar sosyal çalışmacı görevlendirilebileceği ve sosyal çalışmacının, sosyal yardım büro/kısım amirliğinde görev yapacağı; yürüteceği işlemlerde mesleki gerekler dışında çocuk birim amirine karşı sorumlu olacağı vurgulanmıştır (Madde 17).

Yönetmelikte sosyal çalışmacının görevleri şöyle sıralanmıştır (Madde 18):

- a) Sosyal inceleme raporu hazırlanması için muhafaza altına veya gözaltına alınan çocukla ilk görüşmeyi yapmak,
- b) Çocuk hakkında sosyal inceleme raporu hazırlamak ve ilgili büro/kısım amirliğine vermek,
- c) Çocukları suça iten fiziki, psikolojik ve sosyolojik etkenleri araştırmak,
- d) Suçluluğu ortadan kaldırmaya yönelik plan ve programlar geliştirmek,

- e) Korunmaya muhtaç olan, ihmal ve istismara maruz kalan, evden veya bulunduğu kurum ya da kuruluştan kaçan, sokakta yaşayan ve sokakta çalıştırılan, uçucu, uyuşturucu ve psikotrop madde bağımlısı olan, suça itilen ve mağdur çocuğun kendisine ve kanuni mümessiline rehberlik hizmetinde bulunmak,
- f) Çocuğun durumunu iyileştirmek için ailesi ve okul, sosyal ve sağlık hizmetleri gibi kuruluşlarla işbirliğinde bulunmak,
- g) Uçucu, uyuşturucu, psikotrop madde bağımlısı olan çocuğun tedavisi için sağlık müdürlükleri ve tedavi kuruluşları ile işbirliği yapmak,
- h) Geçici barınma ünitesinde kalan çocuklar için sosyal, kültürel ve eğitici programlar geliştirmek, ile görevlidir.

Sosyal çalışmacı, muhafaza altına veya gözaltına alınan çocuk hakkında sosyal inceleme raporu hazırlar. Burada sözü edilen sosyal inceleme raporu; çocuğun kimlik bilgilerini, bireysel özelliklerini ve kişilik yapısını, ailevi özelliklerini, ailesi ile olan ilişkilerini, arkadaş çevresini, okul durumunu, içinde yetiştiği ve bulunduğu koşulları, sorunları, polise intikal eden eyleminin nitelikleri ile değerlendirme, sonuç ve öneriler gibi bölümleri içerecektir. Sosyal çalışmacı muhafaza altına veya gözaltına alınan çocuk hakkında sosyal inceleme raporunu hazırlamak amacıyla çocukla ilk görüşmeyi yapar ve ayrıca gerçekleştireceği görüşme, gözlem ve ziyaretler yoluyla da bilgi toplar. Toplanan bilgiler değerlendirilerek rapor haline getirilir.

Sosyal hizmet uzmanları, “kişi ve ailelerin kendi bünye ve çevre şartlarından doğan veya kontrolleri dışında oluşan maddi, manevi ve sosyal yoksunluklarının giderilmesine ve ihtiyaçlarının karşılanmasına, sosyal sorunların önlenmesi ve çözümlenmesine yardımcı olunmasını ve hayat standartlarının iyileştirilmesi ve yükseltilmesini amaçlayan sistemli ve programlı hizmetler bütünü” (madde 4) bilmek ve bu hizmetleri temsil eden ilgili kurum ve kuruluşlarla yakın işbirliği ve eşgüdüm halinde çalışmak durumundadır. Bu çerçevede başta Aile ve Sosyal Politikalar Bakanlığı, Adalet Bakanlığı, Sağlık Bakanlığı, Milli Eğitim Bakanlığı, Gençlik ve Spor Bakanlığı ve yerel yönetimlerin ilgili mevzuat, kurum- kuruluş ve programlarını yakından bilmek ve gerektiğinde buralarla etkili iletişim kurmak zorundadırlar.

Çocuk Şube Müdürlüklerinde/çocuk bürolarında korunmaya muhtaç olan, ihmal ve istismara maruz kalan, bulunan, evden veya kurumdan kaçan, mülteci, refakatsiz, sokakta yaşayan, sokakta çalıştırılan, oturduğu yeri haber vermekten aciz, suça



maruz kalan, kimliği tespit edilemeyen çocukların, ailelerine veya ilgili bir kurum ya da kuruluşa teslim edilinceye kadar geçici olarak yemek, bakım, temizlik, oyun gibi ihtiyaçlarını karşılamak üzere çocuk bakım ünitesi hazırlanması öngörülmektedir. Bu birim de sosyal hizmet uzmanlarının mesleki kimlikleriyle etkin görevler üstlenebilecekleri yerlerin başında gelmektedir.

Koruma altına veya gözaltına alınan çocukla ilk görüşmenin yapılması, çocuk hakkında sosyal inceleme raporu hazırlanması, çocukları suça iten fiziki, psikolojik ve sosyal etkenlerin araştırılması, suçluluğu ortadan kaldırmaya yönelik plan ve programlar geliştirilmesi, muhtaç veya mağdur olan, evden veya bulunduğu kurum ya da kuruluştan kaçan, sokakta yaşayan ve sokakta çalıştırılan, uçucu, uyuşturucu ve madde bağımlısı olan, suça itilen ve mağdur çocuğun kendisine ve yasal temsilcisine rehberlik hizmetlerinde bulunulması, çocuğun durumunun iyileştirilmesi amacıyla ailesi ve okul, sosyal ve sağlık hizmetleri gibi kuruluşlarla işbirliğinde bulunulması, uçucu, uyuşturucu, madde bağımlısı olan çocukların tedavisi için sağlık müdürlükleri ve tedavi kuruluşları ile işbirliği yapılması, geçici barınma ünitesinde kalan çocuklar için sosyal, kültürel ve eğitici programlar geliştirilmesi sosyal çalışmacı tarafından yerine getirilmesi gereken görevler arasında bildirilmiştir (Akdam, 2006: 43-44).

Belirtilen bu maddelerle ilişkili süreçler içerisinde, sosyal hizmet mesleğinin çalışma alanına çocuk veya ailenin adalet sistemiyle karşı karşıya kaldığı durumlar da girmektedir. Dolayısıyla sosyal hizmet uzmanı, polisin asgari ceza sorumluluğu yaşının altında bir çocuğu yakaladığında ya da sorguladığında, durumla yakından ilgilenmeli ya da çocuk bir suç işlemediyse ancak tehdit altında olduğu (evsiz, refakatsiz mülteci vb.) açıksa duruma müdahil olmalıdır. Sosyal çalışmacılar, ebeveyni tutuklanan ve hapse atılan çocukların durumunu da kontrol ederek iyi olma hâllerini garanti altına almalıdır. Adalet sistemi bünyesindeki çeşitli görevlerin sorumluluğu, sosyal hizmet uzmanlarına verilebilir. Sosyal hizmet uzmanı, gözaltına alma ve tutuklamadan, tahliye ve tahliye sonrasında çocuğu izlemeye kadar farklı aşamalarda görev alabilirler (UNICEF, 2013).

Çocuk polisinin dışında ilgili güvenlik birimlerinde sosyal hizmet uzmanlarının görev alması aynı zamanda var olan sorunun kökenine inmeyi ve olay sonrası bir müdahaleden öte koruyucu önleyici bir amaç izlenildiğini göstermektedir. Bu süreçte sosyal hizmet uzmanlarının sadece bireyle mikro anlamda çalışmadığını; aynı zamanda sorunların ortadan kalkması için makro çözümler ürettiği görülmektedir. 2012 yılında güvenlik birimlerine getirilen çocuk sayısı 245.080 olarak belirtilirken

Çocuk Şube Müdürlüğü ve Büro Amirliklerinde çalışan sosyal hizmet uzmanı sayısının çok yetersiz kaldığı bilinmektedir (Türkiye İstatistik Kurumu, 2017). Kısıtlı bir personel sayısı ile hedeflenen amaçlara ulaşmak neredeyse imkânsız olarak nitelendirilebilir. Bu kapsamda 13.04.2001 tarih ve 24372 sayılı Resmi Gazetede yayımlanan Emniyet Genel Müdürlüğü Çocuk Şube Müdürlüğü/Büro Amirliğinin Kuruluş, Görev ve Çalışma Yönetmeliği çerçevesinde belirtilen rollerin gerçekleştirilmesinde büyük problemler yaşanmaktadır.

## **SONUÇ**

Tarihsel süreç içerisinde modern çocukluk paradigmasının gelişmesi ile birlikte çocuklar yetişkinlerden farklı görülmüş ve bu kapsamda sadece çocuklara özgü yasal ve örgütsel düzenlemeler yapılmıştır. Bu yasal ve örgütsel düzenlemeler gerek yerel gerekse uluslararası olmak üzere tüm hukuk sistemlerinde zamanla değişmiş, gelişmiş ve bugünkü halini almıştır. Yeni çocukluk anlayışının tüm toplumsal kesimlere yaygınlaşmasında, çocuğun korunmasında ailenin yanı sıra devletin de sosyal sorumlulukları olduğu anlayışı etkili olmuştur (Karataş ve Diğ., 2004: 16). Yaşanan birçok değişim ve düzenleme ile birlikte çocuk adalet sistemi oluşturulmuştur. Tüm modern hukuk sistemlerinde, suça yönelen, suç işleyen veya suçun mağduru olan çocuklar, çocuk adalet sistemi kapsamında ele alınmıştır.

Türkiye’de de, gerek ulusal gerekse de uluslararası hukukun şekillendirdiği bir çocuk adalet sistemi mevcuttur. Çocuk polisi, Türkiye’de çocuk adalet sisteminin önemli bir parçasını oluşturmaktadır. Bu kapsamda kurulmuş olan ve günden güne faaliyet alanı genişleyen Çocuk Şube Müdürlükleri Türkiye’deki çocuk adalet sisteminin ilk basamağını oluşturur. Çocuk Şube Müdürlüklerinde, suç işleyen, suça yönelen veya suçun mağduru olan çocuklar için bir takım hizmetler yürütülmektedir. Dolayısıyla örgüt içerisinde çalışacak olan çocuk polisinin, çocuklarla etkileşim içerisinde çalıştığı düşünüldüğünde, onlarla kuracağı iletişimin doğru ve etkili olması beklenir. Bu sayede sorunla mücadele sürecinde etkinlik ve verimlilik artacaktır.

Yakın dönemde kurulmuş olmaları, yasal düzenlemelerin tamamlanamamış veya eksik olması, çocuklar ile çalışacak polislerin formasyonlarının eksikliği gibi nedenlerden ötürü, Çocuk Şube Müdürlüklerinin hizmetlerinin istenilen düzeyde olmadığı anlaşılmaktadır. Çocuk Şube Müdürlüklerinin, özellikle koruyucu önleyici çalışmalar bağlamında, diğer ilgili kurumlarla yakın işbirliği ve eşgüdüm içinde çalışması var olan eksikliklerin giderilmesine önemli katkılar sunabilir.

Çocuk Şube Müdürlükleri sosyal hizmet mesleğinin etkin olduğu kurumlardan birisidir. Bu kuruluşlarda sosyal hizmet uzmanları suç işleyen, suça yönelen veya suçun mağduru olan çocuklara yönelik koruyucu, destekleyici, rehabilite edici, güçlendirici bir dizi mesleki roller üstlenirler. Sosyal hizmet uzmanlarının mesleki rollerini yerine getirmeleri, geleneksel yaklaşımın egemen olduğu uygulamalardan, yasal düzenlemelerin yetersizliğinden, Çocuk Şube Müdürlüklerinin yeterince kurumsallaşmamış olmasından vb. etkilenmektedir. Çocuk Şube Müdürlüklerinde sosyal hizmet uzmanlarının etkin bir mesleki uygulama yapabilmeleri için her şeyden önce çocuk adalet sisteminin rehabilite edici ve refah yaklaşımı çerçevesinde şekillenmesi, yasal düzenlemelerin ve kurumsallaşmanın tamamlanması gerekmektedir. Çocuk şube müdürlükleri her ilde kurulmuş olmasına ve hizmet verilen çocuk sayısı giderek artmasına rağmen, bu birimlerde çalışan sosyal hizmet uzmanı sayısının son derece az olması en önemli sorundur. Sonuç olarak, modern çocukluk paradigmasının güçlendirilmesi ve çocuklara profesyonel bir mesleki hizmetin sunulması için çocuk şube müdürlüklerinde çalışan sosyal hizmet uzmanı sayısı artırılmalıdır.

#### **KAYNAKÇA**

- Akdam, M. (2006). Emniyet Genel Müdürlüğü'nün Çocuk Polisi Uygulamaları Üzerine Bir Değerlendirme. *Ankara Üniversitesi Eğitim Bilimleri Enstitüsü, Master Tezi, Ankara.*
- Ariès, P. (1973). *Centuries of Childhood* Harmondsworth: Penguin.
- Barker, R. L. (2003). *The social work dictionary.*
- Baykara Acar, Y. (2011). Çocuk adalet sisteminde sosyal hizmetin rolü In B. S. S. Hançerli, C. Gürer, MC Öner (Ed.), *Suçta sürüklenen ve mağdur çocuklar* (pp. 231-239).
- Ceza ve Güvenlik Tedbirlerinin İnfazı Hakkında Kanun (2004), T. C. Resmi Gazete, 5275, 13 Aralık 2014.
- Ceza Muhakemesi Kanunu (2004), T. C. Resmi Gazete, 5271,17 Aralık 2014.
- Çocuk Koruma Kanunu (2005), T. C. Resmi Gazete, 5295, 3 Temmuz 2005.
- Denetimli Serbestlik ve Yardım Merkezleri ile Koruma Kurulları Kanunu (2005), T. C. Resmi Gazete, 5402, 3 Temmuz 2005.
- Devlet Planlama Teşkilatı (DPT), (1994). *Yedinci Beş Yıllık Kalkınma Planı Çocuk Özel İhtisas Komisyonu raporu: DPT.*
- Dündar, A. N. (1987). *Emniyet Teşkilatı ve Hizmetleri,* . Ankara.
- Emniyet Genel Müdürlüğü Çocuk Şube Müdürlüğü/Büro Amirliği Kuruluş, Görev ve Çalışma Yönetmeliği (2001), 24372, 13 Nisan 2001.

- Fındıklı, R. (1997). Polis Eğitiminde Çağdaş Gelişmeler. *Uluslararası Sempozyum: Avrupa Birliği Sürecinde Türk Polisi. Ankara: Polis Akademisi Seminer, Konferans, Sempozyum Bildirileri Dizisi, 3.*
- Giddens, A. (1989). *Sociology polity press. Cambridge, UK.*
- Güller, M. (2002). “12.1.2002 Tarihli Çocuk Şubesi Hakkında Görüşme”.
- Güller, M. (2003). Birleşmiş Milletler Çocuk Haklarına Dair Sözleşme İlkeleri Doğrultusunda Çocuk Polisi Eğitimi ve Yönetimi. *Hacettepe Üniversitesi, Eğitim Bilimleri Enstitüsü, Yayınlanmamış Yüksek Lisans Tezi, Ankara.*
- Hill, S. T., B; Abercrombie, N. (1984). *Dictionary of Sociology: London: Penguin.*
- Karataş, K. (1993). Çocuk İşgücü Sorunu Nedenleri Sonuçları ve Çözüm Önerileri. *Reasons, Conclusions of and Solution Proposals for the Problem of Child Labor). HÜ Sosyal Hizmetler YO Dergisi, 11, 1-2.*
- Karataş, K. (2000). 1920’den 2000’e Türkiye’de Çocuk Olmak. *Ufku Ötesi Aylık Dergi, 4(16), 2-6.*
- Karataş, K., Acar, H., Öntaş, Ö. C., Acar, Y. B., & Gökçeaslan, E. (2004). Türkiye’de Çocuğun Korunması: Osmanlı’dan Günümüze Çocuk Refahına Yönelik Düzenlemeler. *Toplum ve Sosyal Hizmet, 15(1), 15-25.*
- Kontaş, Y. M. (1997). Türkiye’de Çocuk Politikası. *Emniyet Genel Müdürlüğü Küçükleri Koruma Hizmetleri Yönetici Semineri, Ankara: TC Emniyet Genel Müdürlüğü Asayiş Daire Başkanlığı, Yayın(3), 61-82.*
- Öntaş Cankurtaran, Ö. (2006). Çocuk hakları perspektifi bağlamında karakol ve çocuk şubesinde çalışan polislerin suça yönelen çocuklara yaklaşımları [The Approach of the police officers working in police stations and child bureau towards the juvenile offenders in the context of the perspective of children rights]. *Turkish Journal of Police Studies, 8, 49-78.*
- Öntaş Cankurtaran, Ö. (2008). Çocuk Adalet Sistemi ve Çocuk-Polis İlişkisi. *Toplum ve Sosyal Hizmet Dergisi, Cilt(19), 21-37.*
- Özcan, Y. Z. (1997). Emniyet Genel Müdürlüğü Küçükleri Koruma Şubesinin Statü ve majının Değiştirilmesi. *Emniyet Genel Müdürlüğü Küçükleri Koruma Hizmetleri Yönetici Semineri, 61-82.*
- Polis Vazife ve Salahiyet Kanunu (1934), T. C. Resmi Gazete, 2559, 4 Temmuz 1934.
- Saran, N. (1968). İstanbul Şehrinde Polisle İlgisi Olan 18 Yaşından Küçük Çocukların Sosya-Kültürel Üzellikleri (The Socio-Cultural Characteristic of The Minor? Registered in the Police Records in İstanbul) İstanbul Üniversitesi Yayını: İstanbul.
- Türk Ceza Kanunu (2004), T. C. Resmi Gazete, 5237, 26 Eylül 2004.
- Türk Medeni Kanunu (2001), T. C. Resmi Gazete, 4721, 22 Kasım 2001.
- Türk Standartları Enstitüsü (TSE), (2001). Eğitim Polisi Türk Standardı - TS 12765.
- Türkiye İstatistik Kurumu. (2017). Geliş Nedenine Göre Güvenlik Birimine Gelen veya Getirilen Çocuklar.
- Uluğtekin, S. (1994). *Çocuk Mahkemeleri ve Sosyal İnceleme Raporları. Ankara: Türkiye Barolar Birliği Yayınları.*

Uluslararası Sözleşme. (1989). *Birleşmiş Milletler Çocuk Haklarına Dair Sözleşmesi*.

UNICEF. (1987). *The State of World's Children*: Oxford: Oxford University Press.

UNICEF. (2013). Çocuk Adalet Sisteminde Sosyal Çalışmacının Rolü. 25.12.2017 tarihinde erişim sağlandı:

<http://www.unicef.org.tr/files/bilgimerkezi/doc/UNICEF%20-%20%C3%87ocuk%20Adalet%20Sisteminde%20Sosyal%20%C3%87al%C4%B1sma>