

ÇANKIRI ÇAMAŞIRHANESİ¹

Dr. Betül ÖZCAN BALKIR²

ÖZET

Bir şehri meydana getiren dini ve ticari merkezlerin etrafında kurulmuş mahallelerin mimari dokusu içinde, sarnıçlar, su kanalları, köprüler, hamamlar, çeşmeler ve çamaşırhaneler gibi su yapıları önemli rol oynar. Bu yapılardan “çamaşırhaneler” ortak kullanıma hizmet eden ve somut kültürel mirasımızı yansıtan binalar olması bakımından önem arz etmekle birlikte, ihmal edilmiş bir yapı grubudur. Çankırı Çamaşırhanesi de işlevini yitirdiği için yok olmak üzereyken Çankırı Belediyesi’nin katkılarıyla restore edilerek “Çamaşırhane Müzesi” adıyla hizmete açılmıştır. Bu bağlamda ortak somut kültürel varlığımızın farklı işlevle, ancak geçmiş tanıtıcı amaçla yeniden canlandırılması açısından önemli bir örnektir. Bu çalışmamızda Çankırı Çamaşırhanesi’nin mimari özellikleri ayrıntılı biçimde tanıtılmış, yayınlarda geçen Anadolu’dan diğer 22 örnekle benzerlikleri ve farkları ortaya konulmuştur. Gerek Çankırı Çamaşırhanesi’nin, gerekse karşılaştırmada yararlandığımız diğer çamaşırhanelerin mimari özellikleri göz önüne alındığında çamaşırhane mimarisinin ne gibi özelliklere sahip olması gerektiğine ışık tutmaktadır.

Anahtar Kelimeler: Çankırı, Çamaşırhane, Çeşme, Su Mimarisi

ÇANKIRI LAUNDRY HOUSE

ABSTRACT

Water structures such as cisterns, water channels, bridges, baths, fountains and laundry houses play an important role in the architectural texture of the neighbourhoods built around religious and commercial centres that composes a city. Among these ‘laundry houses’ are a neglected group of structures, although they are important in that they are buildings that serve common use and reflect our concrete cultural heritage. The Çankırı Laundry House has been restored with the contributions of the Çankırı Municipality while it was about to be destroyed as it has lost its function, and opened to service under the name of "Laundry Museum". In this context, it is an important example of our common cultural existence to be revitalized with different functions, but for purpose of presenting history. In this study, the architectural features of the Çankırı Laundry House were introduced in detail, and similarities and differences with the 22 other Anatolian examples mentioned in the publications. Given the architectural characteristics of the Çankırı Laundry House and other laundry facilities we made comparisons, it sheds light on what kind of features the laundry architecture should have.

Keywords: Çankırı, Laundry House, Fountain, Water Structure

¹“Çankırı Çamaşırhanesi” adlı makale, “Çankırı İli Türk Dönemi Mimari Eserleri” başlıklı doktora tezimizde bir bölüm olmakla birlikte, ihmal edilmiş bir yapı grubu olması nedeniyle vurgulamak amacıyla ayrıca yayınlama gereği duyulmuştur.

²Araştırma Görevlisi Doktor, Yozgat Bozok Üniversitesi Fen- Edebiyat Fakültesi Sanat Tarihi Bölümü, betulozcan77@hotmail.com

GİRİŞ

Çankırı, Orta Anadolu'nun kuzeyinde, Batı Karadeniz sınırında küçük bir kentimizdir. 1082-1083'de Türkler tarafından ele geçirilmesinden itibaren hızla bir Türk şehrine dönüşmeye başlar ve dini ve ticari merkezlerin etrafında mahalleler gelişmiştir. Mahallelerin dokusunu oluşturan mimari eserler içinde, sarnıçlar, su kanalları, köprüler, hamamlar, çeşmeler ve çamaşırhaneler gibi su yapıları da önemli rol oynar. Ortak kullanıma hizmet eden su yapılarından Çamaşırhaneler de mahalle ve köylerde sosyal hayatta önemli yere sahip, somut kültürel mirasımızı yansıtan binalar olması açısından önem arz etmekle birlikte, diğer yapılara nazaran göz ardı edilmiş bir mimaridir. Birçok yörede çamaşırhaneler yok olmaya başlamıştır. Bu çalışmadaki amacımız, Çankırı Çamaşırhanesini mimari yönden ele alarak yok olmaya yüz tutmuş bir kültürü vurgulamaktır.

İnceleme konumuz olan Çankırı Çamaşırhanesi de yıkılmaya terkedilmişken, Çankırı Belediyesinin çabalarıyla yeniden ayağa kaldırılmış ve Çamaşırhane Müzesi olarak hizmete açılmıştır.

1.ÇANKIRI ÇAMAŞIRHANESİ

Çamaşırhane, Çankırı Merkez İlçe'de, Cumhuriyet Mahallesi, Şehit Alpay Evirgen Sokak'ın kuzey yanında No:20'dedir (Harita: 1). Kuzeyden güneye eğimli bir arazi üzerine inşa edilmiştir³. Dikdörtgen planlı, kırma çatılı bir kuruluşa sahiptir (Fotoğraf: 1).

Giriş üstündeki dört satırlık kitabesine göre II. Abdülhamit döneminde H.1299/M.1882 yılında inşa edilmiştir (Fotoğraf: 2-4).

Kitabe şu şekilde transkribe edilmiştir:

- 1- *Niyet-i hayr ile her kim bıraka dehre eser*
-*Olunur haşre kadar yâd o hayır ashabı*
- 2- *Böyle bir âzam-ı hayrın hele inşâ-yı çun*
-*Çare-cû olmamış eslâf var iken icabı*
- 3- *Şimdi rehber olub erbâb-ı hamiyet- medâr*
-*Buldular menbainı terk ederek hâbı,*
- 4- *Tam sünûh eyledi târih kalem-i mâhirden*
-*Câme-şûy-hânedan akdi yapılınca âbı.*

Çamaşırhane kapısının yanına restorasyon sonrası asılan kitabede 1885 yılında yapıldığı yazılıdır. Ebcedle verilen tarih muhtemelen yanlış hesaplanmıştır. Bu kitabeden başka yapının güney cephesine bitişik yapılmış çeşmenin de kitabesi vardır. Çeşme kitabesi de Çamaşırhane ile aynı tarihi vermektedir.

Kastamonu Vilayet Salnamelerinden H.1321/ M.1903 tarihli son Salname'de Çankırı merkezinde 3 adet çamaşırhaneden söz edilir (Türkoğlu, 1999:544). Ancak isimleri belirtilmemiştir. Eser, 1980'ler başına kadar kullanılmış; sonrasında kullanılmadığı için harap olmuşken 2006 yılında Çankırı Belediyesinin katkılarıyla restore edilmiştir (Fotoğraf: 5-6). Büyük oranda asli haline yakın onarılan eser çalışmıyorsa da Çamaşırhane Müzesi olarak

³ Çamaşırhane, Çankırı imar planında 61 Ada ve 7 Parsel'de yer almaktadır.

şehri ziyarete gelenlere, eski Çankırı şehir hayatında önemli yeri olan çamaşırhanelerin işleyişini görüp fikir edinmelerine katkı sağlamaktadır.

Duvarlar yaklaşık 150 cm yüksekliğe kadar kabayonu taşla inşa edilmiştir. Buradan yukarısı içten ve dıştan tamamen sıvalı yüzeylere sahip olduğundan inşa malzemesi tam belirlenememekle birlikte restorasyon öncesine ait fotoğraflardan ahşap iskeletli kerpiç dolgulu olduğu anlaşılmaktadır. Çamaşır yıkama sekilerinin ayak kısmı kabayonu taş, tabla kısmı büyük blok taştan yapılmıştır. Bugün tamamen sıvalı yüzeylere sahip ocakların da tuğla ile inşa edildiği eski fotoğraflardan görülmektedir. Revak ayakları taş kaideli ahşap direklerdir. Tavan ahşap gergilerle desteklenmiştir.

Çamaşırhane, kuzey güney yönünde hafif çarpık dikdörtgen planlıdır (Çizim: 1). Binanın kuzey duvarı güney duvara göre biraz daha kısa yapıldığından, batı duvarının açısı batıdan doğuya doğru daralır. Güney duvar doğu ve batı duvara nazaran daha ince bir kütleyle sahiptir. Doğru, batı ve kuzey yönden yapılarla çevrilidir. Güney cephenin doğu ucunda yer alan kapısından kuzey güney yönlü dikdörtgen biçimli bir giriş ünitesine girilir. Giriş ünitesinin batı duvarının kuzey ucundaki açıklıktan ana mekâna geçilir. Ana mekân, kuzey güney doğrultulu dikdörtgen şemalı revaklı bir avlu olarak tasarlanmıştır. Revak, dört yönden 10 kare kesitli destekle taşınır. Revakın etrafındaki zemin hafif yerden yükseltilerek seki meydana getirilmiştir. Giriş ünitesinin hemen kuzeyinde ana mekândan girilen helâ mekânı vardır.

Kuzey duvarı ortasında bir, doğu duvarında üç, geçiş mekânının batı duvarının çamaşırhaneye bakan yanında bir ve batı duvarın kuzey ucuna yakın bir dikdörtgen biçimli niş yer alır. Bu nişler ocak nişleridir. Her nişin önünde dikdörtgen biçimli çamaşır tezgâhı yer alır. Güney duvarın ortasında dikdörtgen biçimli çeşme yapılmıştır. Bu çeşme dış cephedeki çeşme ile aynı hizadadır.

Yapıda pencere yer almaz. Yapının ana kapısından başka, doğu duvarının kuzey ucunda bir açıklık daha bulunur. Burası doğu tarafında yer alan konut ile ortak bahçeye açılır. Ana kapı, güney cephede ana eksenenden batıya kaymış vaziyettedir.

Dikdörtgen planlı eser, dıştan kırma çatı ile örtülmüştür. Çatı alaturka kiremitle kaplanmıştır.

Doğu, batı ve kuzey cephelerden başka binalarla bitişik yapılmıştır (Fotoğraf: 7, 9). Ana kütle ve örtü sisteminden ibarettir. Çatının güney yöndeki uzantısı aynı zamanda saçağı da teşkil etmiştir. Güney cephesi, yarı seviyeye kadar kabayonu taş ile inşa edilmiştir (Fotoğraf:7-9). Taşların arası çimento harcı ile derzlenmiştir. Üst seviye ise beyaz badanalıdır. Kütleli bir görünüm sergileyen cephe, ortasında 1882 yılında yapılmış olan dikdörtgen çeşme ve doğu ucunda yer alan kapı ile hareketlenmiştir (Fotoğraf:8-9). Cephede, iki kademeyi birbirinden alt tarafı dalgalı ahşap bir silme boylu boyunca ayırır. Aynı tarz silme çatı ile ana beden duvarının birleştiği hizada da yapılmıştır. Ayrıca cephe, kapının doğu ve batısında dikey olarak uygulanmış düz silmelerle boyuna da bölünmüştür. Güney cephenin doğusundaki kapı, basit dikdörtgen bir açıklığa sahiptir (Fotoğraf:9).

Çamaşırhane, kuzey güney yönünde dikdörtgen planlı, revaklı avlu şemasındadır (Fotoğraf:10-12). Revak ahşap gergilerle desteklenmiş ahşap tavanlıdır. Avlunun ortası bugün camekânla örtülüdür. Yapı ışığı buradan alır. Duvarlar, belli bir seviyeden sonra sıvanmış ve beyaz badana ile boyanmıştır. Alt kısımlar kabayonu taş örülüdür. Her hangi bir süsleme unsuruna sahip değildir.

Duvarların üst kısımları yaklaşık bir adam boyundan itibaren geriye çekilerek örülmüştür, dolayısıyla alt kütle daha kalın tutulmuştur (Fotoğraf:13). Duvar örgüsünün alt kısmı tamamıyla taş üst tarafın ahşap atkılı kerpiç dolgulu malzemedir. İki kademe arasında güney, kuzey ve batı duvarda alt tarafı dalgalı ahşap bir silme boydan boya dolandır. Duvarların önündeki ocaklar yukarı doğru daralarak baca şekline piramidal yükselir (Fotoğraf:14). Ocakların ağız basık kemerli açıklığa sahiptir. Ocakların önünde yer alan yıkama tablaları, yıkarken daha kolay güç almaları ve yıkayan kişinin ıslanmaması için suyun ters tarafa gitmesini sağlamak amacıyla avluya doğru eğimli yapılmıştır (Fotoğraf:13).

Revakın doğu, batı ve kuzey yanlarını U biçimli alçak bir seki dolandır.

Güney duvarın ortasına yakın doğu batı yönlü dikdörtgen planlı çeşme yerleştirilmiştir (Fotoğraf: 15).

Binada restorasyon esnasında yapılan, alt tarafı dalgalı ahşap silmeler haricinde herhangi bir süsleme unsuruna rastlanmaz. Ayrıca güney cephe ortasında yer alan Çamaşırhane çeşmesinin bezeme unsurlarına yer verilmiştir.

2.ÇAMAŞIRHANE ÇEŞMESİ

Tatlısu Çeşmesi olarak da anılan Çeşme (Gökoğlu, 1952: 427), Çamaşırhane'nin güney cephesine gömülü vaziyettedir.

Kitabesi ayna taşının üst tarafında, enine dikdörtgen biçimli nişin içindedir (Fotoğraf: 17). Kitabesine göre H.1299/M.1882, yılında yapılmıştır. Kitabesi büyük oranda yıpranmıştır.

Gökoğlu ile karşılaştırmalı olarak okunabilen kısmı aşağıda verilmiştir. Birinci satırın ikinci kısmı Gökoğlu'nda yoktur (1952: 427):

“- Namını andıran ancak âsarıdır kişinin/ Adını hayr ile andırmağa ** hayrat

-Asar-ı hayrı olan kimsenin ölmez namı/***

-Namını andırarak eseri olmayanın/***

-Kurur ***/**”

Ortadaki ayet kitabesinde:

“-Ve cealna min el-mai küllü şeyin hayyi (Enbiya Suresi 30. Ayet)

-Ve sekahüm rabbihüm şeraben tahura (Dehr Suresi 21. Ayet)

-Sene 1316” yazmaktadır.

Suyu bugün akmayan eser, doğu batı yönlü dikdörtgen planlı, dikdörtgen prizmal bir kütleyle sahiptir (Çizim: 2-3; Fotoğraf: 18). Çamaşırhanenin güney duvarı ortasındaki çeşme ile birlikte inşa edilmiş tek bir kütleyle sahiptir. Büyük oranda çamaşırhanenin güney cephesine gömülüdür. Güneye bakan ön cephesi düzgün kesme taşla inşa edilmiştir. İki kademeli cephesi iki yandan üst üste ikişer plasterle sınırlanmışken, doğu kenarda alttaki plaster bugün yerinde değildir. Altındaki plasterler düz boyuna dikdörtgen biçimlidir. Batıdaki altında profilli ince bir kaide bulunmaktadır. Doğudakinin kaidesi de kayıptır. Alt plasterlerin hemen üstünde başlık görevi de gören profilli enli bir silme çeşme cephesi boyunca uzanır. Bu silme plasterlerin üstüne gelince öne doğru taşıntı yapar. İkinci kademe plasterler alttakilere göre nispeten kısa boyludur. İnce düz yüzeyli silmelerle çerçevelenerek üst üste ikişer kare bölüme ayrılmışlardır. Karelerin içinde kabartma birer gülbezek

yapılmıştır. Gülbezeler geç dönem barok tarzdadır. Plasterlerin üstünde aradaki silmeden daha enli profilli bir silme ile cephe sonlanır. Restorasyon sonrasında çeşmenin üstüne koruma amaçlı ahşaptan bir sundurma şeklinde saçak yapılmıştır. Üstteki plasterlerin arasında enine dikdörtgen kitabe levhası yer alır. Kitabe dikine düz yüzeyle ince silmelerle üç ana bölüme ayrılmıştır. Ortada yine bir ince silmeyle iki satıra ayrılarak bu iki satıra “*Enbiya Suresi 30. Ayet*” ve “*Dehr Suresi 21. Ayet*” yazılmıştır. İki yanda kalan bölümler ise enine üçer ince silme ile dörder satıra ayrılmış ve inşa kitabesi yazılmıştır. Alttaki plasterlerin arasındaki ayna taşı tek bir blok taştan ibarettir. Orta alt hizasında musluk tablasının izi görünmektedir. İzinden üst tarafı yanları S kıvrımlı yuvarlak kemerli boyuna dikdörtgen şeklinde olduğu anlaşılır. Tablanın alt orta hizasına doğru musluk deliği bulunur. Lülesi de kayıptır. Alttaki plasterlerin kaidelerinin altından başlaması gereken teknesi de bugün mevcut değildir.

Simetriğindeki iç çeşme de, iki kademelidir (Fotoğraf:15). İki kademeyi birbirinde ters piramidal biçimli profilli bir silme ayırır. İkinci kademe de benzer bir silme ile son bulur. Çeşmenin önünde dikdörtgen biçimli teknesi yer alır.

DEĞERLENDİRME VE SONUÇ

Çankırı Çamaşırhanesi, Anadolu'nun birçok köy ve şehrinde çamaşır, yün, kilim gibi eşyaların yıkanması geleneğini yansıtan önemli bir kültürel mirastır. Aynı zamanda halk arasında “yunak” adıyla da anılmaktadır. Geç Osmanlı döneminde 1882 yılında inşa edilmiş olan bina dikdörtgen planlı açık avlulu, tek sıra revaklı plan şemasına sahip yapı, üç yönden ocak nişleri ve yunak taşları ile çevrilidir. Alt seviyede moloz taş üst seviyede ahşap iskeletli kerpiç dolgu malzemeyle inşa edilmiştir. Gerek malzeme gerek mimari özellikleri, plan şeması, ocak nişleri ve yunak taşları açısından Anadolu'nun pek çok kentinde yer alan çamaşırhanelerle benzer özellikler sergilemektedir.

Çankırı Çamaşırhanesi'ni bilgisine ve fotoğraflarına ulaşabildiğimiz Anadolu'nun farklı bölgelerinde yer alan yirmi iki Çamaşırhane ile karşılaştırma imkânımız olmuştur. Bu eserler: Çankırı Çerkeş Haydar Camisi Çamaşırhanesi (Çankırı Kültür Envanteri, 2014, 328), Çankırı Ilgaz Belören Köyü Çamaşırhanesi (Çankırı Kültür Envanteri, 2014, 410)⁴, Çankırı Yapraklı Çamaşırhanesi (19.yy.) (Çankırı Kültür Envanteri, 2014, 603), Bolu Babahızır Köyü Çamaşırhanesi⁵, Karabük Zopran Köyü Çamaşırhanesi⁶, Safranbolu Yörük Köyü Çamaşırhanesi⁷, Samsun Vezirköprü Adatepe Köyü Çamaşırhanesi⁸, Gökçeada Bademli Köyü Çamaşırhanesi (Tombul, 2015,559), Gökçeada Dereköy Çamaşırhanesi (Tombul, 2015,

⁴Fotoğraflar için bkz.: “Bayramörende Çamaşırhane Restore Edildi”, http://www.cankirili.com/haber_detay.asp?haberID=3420/27.4.2016.5/10/2016.

⁵Fotoğraflar için bkz.: <http://www.panoramio.com/photo/8984807>'den 18.10.2016.

⁶Fotoğraflar için bkz.: “Zopran Köyünde Bulunan Tarihi Çeşme Ve Çamaşırhane Restore Edilecek”, <http://www.milliyet.com.tr/zopran-koyunde-bulunan-tarihi-cesme-karabuk-yerelhaber-37074/>. 6.10.2016.

⁷Fotoğraflar için bkz.: “Yörük Köyü-Karabük”, <http://www.kulturportali.gov.tr/turkiye/genel/gezilecek/yer/yoruk-koyu>'nden 4.11.2016; “Yörük Köyü”, <http://www.gizlicennetler.com/yazici.asp?gc=5314cfcacd1acbc29b8a4cb84b106309&sayfa=all>, 4.11.2016.

⁸Fotoğraflar için bkz.: <http://www.haberexen.com/130-yillik-camasirhane-430231h.htm>'den 18.10.2016; <http://www.samsunkenthaber.com/haber/tarih/tarihi-camasirhane.-restorasyon-bekliyor/29968.html>'den 18.10.2016.

564), Gökçeada Tepeköy Çamaşırhanesi⁹, Gökçeada Çınarlı Köyü Çamaşırhanesi (Tombul, 2015, 569), Gökçeada Hanife Kadın Çamaşırhanesi (Tombul, 2015, 571), Çanakkale Gökçeada Yeni Mahalle Çamaşırhanesi¹⁰, Manisa Soma Darkale Çamaşırhanesi (Çerkez, 2013, 459-463), Ankara Ayaş I ve II Nu.'lı Çamaşırhaneler (Çerkez, 1997, 199-204), Niğde Fesleğen Çamaşırhanesi (Özkarıcı, 2014a, 426-427), Niğde Fesleğen Köyü Çamaşırhanesi (Özkarıcı, 2014a, 703-708), Niğde Bor Gökbez Köyü Çamaşırhanesi (Özkarıcı, 2014b, 1252-1257) ve Niğde Çiftlik Ovalıbağ Köyü Çamaşırhanesi (Özkarıcı, 2014b, 1348-1350), Sivrihisar Ballıhisar Köyü Çamaşırhanesi ve Gecek Köyü Çamaşırhanesi'dir. Bu eserlerin tamamı, moloz taş ve kabayonu taş malzemeye inşa edilmişlerdir. Ancak, Karabük ve Niğde'deki eserlerde köşeler düzgün kesme taşlarla örülmüştür.

Çankırı Çamaşırhanesi, revakları ahşap destekli kırma çatı ile örtülüdür. Karşılaştırma örneklerimizin de çoğunlukla ahşap destekli kırma veya beşik çatı ile örtüldükleri görülmektedir. Yalnızca Niğde Fesleğen Çamaşırhanesi, Niğde Fesleğen Köyü Çamaşırhanesi, Niğde Bor Gökbez Köyü Çamaşırhanesi ve Niğde Çiftlik Ovalıbağ Köyü Çamaşırhanesi'nde ana mekânlar, Manisa Soma Darkale Çamaşırhanesi'nde de eyvanlar beşik tonozla örtülüdür.

Plan bakımından incelediğimizde Çankırı Çamaşırhanesi ve örneklerin çoğu dikdörtgen plana sahip olmakla birlikte, Manisa Soma Darkale Çamaşırhanesi ve Ankara Ayaş I Nu.'lı Çamaşırhanesi konumuna uygun olarak yamuk planlı inşa edilmiştir. Çankırı Çamaşırhanesi açık avlulu ve tek sıra dört yönden revaklı bir şemaya sahiptir. Sivrihisar Ballıhisar Köyü Çamaşırhanesi (Fotoğraf 19) ve Gecek Köyü Çamaşırhanesi de (Fotoğraf 20) açık avlulu ve revaklıdır. Ancak Ballıhisar Çamaşırhanesi'nde üç kenarda, Gecek Köyü Çamaşırhanesinde ise iki kenarda revak uygulanmıştır. Samsun Vezirköprü Adatepe Köyü Çamaşırhanesi'nde ortada dört ahşap direk ile sınırlanmış üstü kapalı küçük bir avluya yer verilmiştir. Manisa Soma Darkale Çamaşırhanesi'nde revaksız açık avlu, üç yandan eyvanlarla bir yandan da kurutmalığın bulunduğu platformla çevrilmiştir.

Çamaşırhanelerde aydınlatma ya çatıya açılan aydınlık fenerleri (Çankırı Ilgaz Belören Köyü Çamaşırhanesi, Samsun Vezirköprü Adatepe Köyü Çamaşırhanesi) veya ortadaki açık avlularla (Çankırı Çamaşırhanesi, Manisa Soma Darkale Çamaşırhanesi, Sivrihisar Ballıhisar Köyü ve Gecek Köyü Çamaşırhaneleri), ya duvarların üst seviyelerine açılmış küçük pencerelerle (Çankırı Ilgaz Belören Köyü Çamaşırhanesi, Bolu Babahızır Köyü Çamaşırhanesi, Karabük Zopran Köyü Çamaşırhanesi, Niğde Fesleğen Çamaşırhanesi, Niğde Fesleğen Köyü Çamaşırhanesi, Niğde Bor Gökbez Köyü Çamaşırhanesi, Çanakkale Gökçeada Dereköy Çamaşırhanesi, Karabük Safanbolu Yörük Köyü Çamaşırhanesi) ya da binaların bir cephesinin eyvan şeklinde açık bırakılması (Niğde Çiftlik Ovalıbağ Köyü Çamaşırhanesi, Gökçeada Çınarlı Mahallesi Çamaşırhanesi) suretiyle sağlanmıştır. Bazen de revak şeklinde dışa açılan örneklere de rastlanmıştır (Çanakkale Gökçeada Yeni Mahalle Çamaşırhanesi)

Aydınlatmanın üst seviyedeki pencereler veya çatıya açılan aydınlatma fenerleriyle sağlanmasının nedeni, çamaşır yıkama işi biten kadınların banyo ihtiyaçlarını da burada

⁹Fotoğraflar için bkz.: http://damlakalandilekcan.blogspot.com.tr/2012_05_01_archive.html'den 4.11.2016.

¹⁰Fotoğraflar için bkz.: "Gökçeada Gezi Rehberi", <http://meteormete.blogspot.com.tr>. 18.10. 2016.

görmeleridir. Hatta bazı çamaşırhanelerde iç mekânın bir köşesine yerleştirilmiş küçük hela ve banyo ünitesi de yer almaktadır (Niğde Fesleğen Köyü Çamaşırhanesi).

Ocak nişleri çamaşırhanelerin diğer bir ortak özelliğidir. Kazanların yerleştirildiği ocak nişlerinin üst kısımları baca şeklinde daralarak çatıya kadar yükselmektedir. Önden yuvarlak veya basık kemerlerle dışa açılırlar.

Çamaşırhanelerin tokmaklarla dövülerek yıkandığı eski zamanlarda rahat çalışabilme için genelde ocakların önünde yer alan seki şeklinde yunak taşları yapılmıştır. Bu taşlar çoğunlukla yekpare taştandır. Bazı yunak taşlarının ortası tekne gibi oyulmuştur (Çanakkale Gökçeada Dereköy Çamaşırhanesi). Diğerlerinden farklı olarak Safranbolu Yörük Köyü Çamaşırhanesinde ortada göbek taşı gibi sekizgen bir yunak taşı yapılmıştır. Sekiz kişi aynı anda çamaşır yıkayabilmekte ve taşın aralarındaki oluklardan ortasındaki deliğe kirli su giderek birbirine karışmamaktadır.

Çamaşırhanelerin hepsinde, çoğunlukla içte, bazen de dışta çeşmelere yer verilmiştir. Çankırı Çamaşırhanesinde güney duvarının hem iç hem dış cephesinde birer çeşme yer alır. Bolu Babahızır Köyü Çamaşırhanesi ve Niğde Bor Gökbez Köyü Çamaşırhanesi'nde de benzer şekilde iç ve dış çeşmeler arka arkaya yapılmıştır. Niğde Fesleğen Köyü, Sivrihisar Gecek Köyü ve Karabük Zopran Köyü Çamaşırhaneleri'nde içte çeşmeleri olmakla birlikte dış kenar veya köşelerden birine bitleştirilmiş çeşmeleri de vardır. Diğer çamaşırhanelerde iç mekânda bulunmaktadır. Çeşmelerin önündeki yalak Çankırı Çamaşırhanesi'ndeki gibi çeşme eninde küçük boyutlu yapılabildiği gibi, çeşmeden kanal veya havuz gibi ortaya doğru daha büyük boyutlu yalakları olanlara da rastlanır. Örneğin Niğde Çiftlik Ovalıbağ Köyü Çamaşırhanesi'nde ortada bir su kanalı şeklinde yapılmıştır. Gökçeada Bademli köyü Çamaşırhanesi'nde çeşme önünde çamaşır havuzu şeklindedir. Samsun Vezirköprü Adatepe Köyü Çamaşırhanesi'nde çeşmenin önünden dışarı doğru su kanalı şeklinde bir yalak yapılmıştır.

Bu bilgilerin sonucunda Çankırı Çamaşırhanesi'nin diğer örneklerden ayıran en önemli özellikleri: kesin inşa tarihinin bilinmesi ve açık avlulu plan şemasıdır. İncelediğimiz örnekler içinde inşa tarihi kesin bilinen ve açık avlulu birer örnek yer alır. Çankırı Çamaşırhanesinin kitabesi, manzum bir yazı iken, Niğde Fesleğen Köyü Çamaşırhanesi'nin (1905) sadece tarih yazısından ibarettir. Çankırı Çamaşırhanesi gibi revaklı avluya sahip Sivrihisar Ballıhisar Köyü ve Gecek Köyü Çamaşırhaneleri dört yandan değil iki yandan revaklıdır. Soma Darkale Çamaşırhanesi'nin ise açık avlusu revaksızdır. Çankırı Çamaşırhanesi, dikdörtgen planı, duvarları önündeki ocak nişleri, nişlerin önüne yerleştirilmiş yunak taşları ile Anadolu'daki çoğu örnekle benzerlik taşır.

Sonuç olarak, Çankırı Çamaşırhanesi, gerek yapım tarihi kesin olarak bilinen bir yapı olması bakımından; gerekse somut kültürel mirasımızın ayakta bir örneği olarak malzeme, plan, mimari elemanlar açısından günümüze korunarak gelebilmiş olması nedeniyle önem arz etmektedir. Dileğimiz mimarimizde göz ardı edilmiş çamaşırhanelerimizin Çankırı Çamaşırhanesi örneğindeki gibi korunup, restore edilerek, bu mirasın gelecek nesillere taşınmasıdır.

KAYNAKÇA

Çerkez, M. (1997). “Ayaş Yunak ve Çeşmeleri”, Ayaş ve Çevresi Kültür-Sanat Araştırmaları Sempozyumu Bildirileri, 2-3 Mayıs 1997. Ayaş. 199-233.

Çerkez, M. (2013). “Soma- Darkale Çamaşırhane”, Türk Kültür Varlıkları Envanteri, 45 Manisa. Acun, H. (Ed.). TTK, Ankara, 459-463.

Gökoğlu, A. (1952). Paphlagonia-Paflagonya- (Kastamonu, Sinop, Çankırı, Safranbolu, Bartın, Bolu, Gerede, Mudurnu, İskilip, Bafra, Alaçam ve civarı) Gayri Menkul Eski Eserleri ve Arkeolojisi (I.cilt). Doğrusöz Matbaası, Kastamonu.

Özkarıcı, M. (2014a). Türk Kültür Varlıkları Envanteri, 51: Niğde (I.cilt). TTK. Ankara.

Özkarıcı, M. (2014b). Türk Kültür Varlıkları Envanteri, 51: Niğde (II.cilt). TTK. Ankara.

Tombul, M. (2015). Çanakkale Kültür Envanteri: Arkeolojik yerleşim alanları ve Sanat Tarihi Yapıları. Çanakkale Valiliği, Çanakkale.

Türkoğlu, Ö. (1999). Salnamelerde Çankırı: Kastamonu Vilayeti Salnamelerinde Çankırı (Kengiri) Sancağı (1869-1903), Çankırı: Çankırı Valiliği.

Çankırı Kültür Envanteri. T.C. Çankırı Valiliği, İl Kültür ve Turizm Müdürlüğü Yay. Ankara 2014.

“Bayramörende Çamaşırhane Restore Edildi”, http://www.cankirili.com/haber_detay.asp?haberID=3420//27.4.2016. 5/10/2016.

<http://www.panoramio.com/photo/8984807>'den 18.10.2016.

“Zopran Köyünde Bulunan Tarihi Çeşme Ve Çamaşırhane Restore Edilecek”, <http://www.milliyet.com.tr/zopran-koyunde-bulunan-tarihi-cesme-karabuk-yerelhaber-37074/>. 6.10.2016'da alınmıştır.

“Yörük Köyü-Karabük”, <http://www.kulturportali.gov.tr/turkiye/genel/gezilecekyer/yorukkoyu>'nden 4.11.2016.

“Yörük Köyü”, <http://www.gizlicennetler.com/yazici.asp?gc=5314cfcacd1acbc29b8a4cb84b106309&sayfa=all>, 4.11.2016.

<http://www.haberexen.com/130-yillik-camasirhane-430231h.htm>'den 18.10.2016

<http://www.samsunkenthaber.com/haber/tarih/tarihi-camasirhane,-restorasyon-bekliyor/29968.html>'den 18.10.2016.

http://damlakalandilekcan.blogspot.com.tr/2012_05_01_archive.html'den 4.11.2016.

<http://meteormete.blogspot.com.tr>. 18.10. 2016.



Harita 1: Çamaşırhane (Google Earth: görüntü tarihi 7/12/2013; 40°36'04.51"K; 33°36'56.10"D; 9.4.2016'da alındı).



Fotoğraf 1: Çamaşırhane, güneydoğudan görünüm (Fatih Arslan'dan).



Fotoğraf 2: Çamaşırhane kapısı.



Fotoğraf 3: Çamaşırhane kapısındaki inşa kitabesi, sağ tarafı.



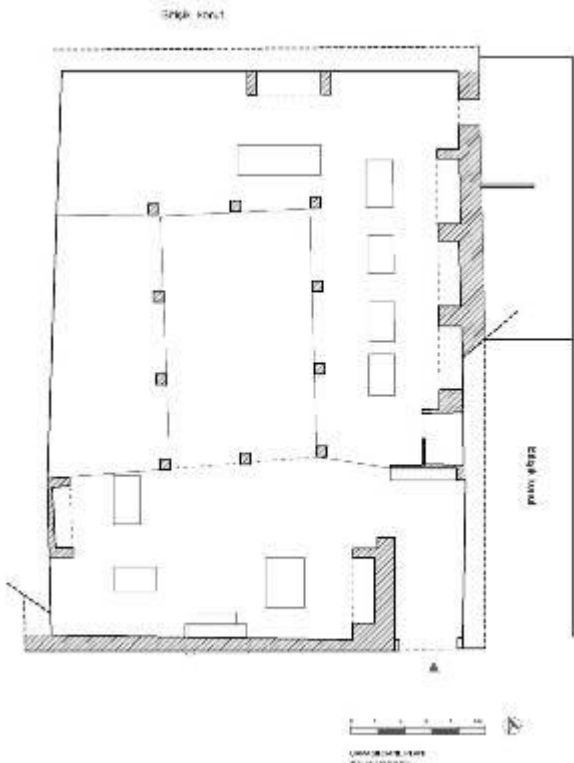
Fotoğraf 4: Çamaşırhane kapısındaki inşa kitabesi, sol tarafı.



Fotoğraf 5: Restorasyon öncesindeki hali (Çamaşırhane Müzesi'nden alınmıştır).



Fotoğraf 6: Restorasyon öncesindeki hali (Çamaşırhane Müzesi'nden alınmıştır).



Çizim 1: Çamaşırhane planı (B. Ö. Balkır/ 29. 8. 2013).



Fotoğraf 7: Güney cephesi.



Fotoğraf 8: Güney cephesindeki çeşme.



Fotoğraf 9: Kapısı.



Fotoğraf 10: Avlu, güney batıdan kuzeye bakış.



Fotoğraf 11: Avlu, güneydoğudan kuzeybatıya bakış.



Fotoğraf 12: Avlusu, kuzeybatıdan, güneydoğuya bakış.



Fotoğraf 13: Batı duvarı.



Fotoğraf 14: Batı duvardaki ocak ve bacası.



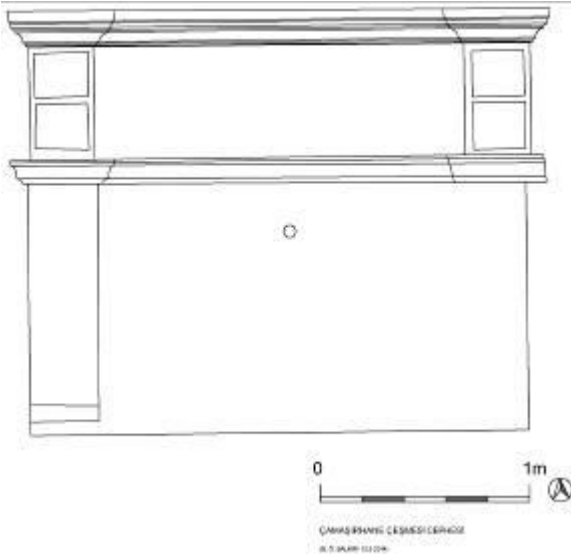
Fotoğraf 15: Güney duvarı ortasındaki çeşme.



Fotoğraf 16: Çamaşırhane çeşmesi.



Fotoğraf 17: Kitabesi.



Çizim 2: Çamaşırhane Çeşmesi güney cephesi (B. Ö. Balkır/ 12.8.2014).



Çizim 3: Çamaşırhane Çeşmesi planı (B. Ö. Balkır/ 12.8.2014)



Fotoğraf 18: Çamaşırhane Çeşmesi cephesi.



Fotoğraf 19: Sivrihisar Ballıhisar Köyü Çamaşırhanesi



Fotoğraf 20: Sivrihisar Gecek Köyü