



**Atıfta Bulunmak İçin / Cite This Paper:** Yazgın, Y. (2019). “Kuzey Kıbrıs’ta Kadın Ressamların Resimlerinde Kadın İmgesi”, *Manas Sosyal Arařtırmalar Dergisi*, 8(1): 185-200  
**Geliř Tarihi / Received Date:** 02.10.2018 **Kabul Tarihi / Accepted Date:** 09.10.2018

#### Arařtırma Makalesi

## KUZEY KIBRIS’TA KADIN RESSAMLARIN RESİMLERİNDE KADIN İMGESİ

**Dr. Öğr. Üyesi Yücel YAZGIN**

Yakın Doęu Üniversitesi, Güzel Sanatlar ve Tasarım Fakültesi, Plastik Sanatlar Bölümü  
yucel.yazgin@neu.edu.tr  
ORCID ID: 0000-0003-3489-771X

### Öz

Bu arařtırmada, Kuzey Kıbrıs’taki kadın ressamardan devlet koleksiyonunda eserleri bulunan dokuz ressamın resimlerdeki kadın imgeleri incelenmiştir. Arařtırma, nitel arařtırma yönteminin, doküman inceleme desenine göre tasarlanmış olup, veriler yarı yapılandırılmış görüşme yöntemi ve eser içeriklerinin incelenmesi ile elde edilmiştir.

Arařtırmada, dokuz kadın ressamın resimlerinde kadını temsil eden imgeler, niteliksel olarak incelenmiştir. Ressamların eserlerindeki kadın imgeleri, kadının sosyo-ekonomik durumu, resmedildięi ortam, temsil ettięi kadın özellięi, ressamların tercih ettięi renkler, kadın imgelerinin giyinik veya nü oluşu ve kadın ressamın hangi sanat felsefesine yakın olduęu kategorilerine göre analiz edilmiştir. Ayrıca ressamların resimleri, uyguladıkları teknikler, resimlerinde insan figürü, kadın figürü, erkek figürü ve dięer figürleri kullanma sıklığı yönleri ile de incelenmiştir.

Sonuç olarak, kadın ressamların, onaltı farklı resim tekniğini uygularken, materyal ve malzemeyi uygun şekliyle kullandıkları, resimlerdeki insan figürleri içinde kadın imgesini sıklıkla kullandıkları, kadının toplumsal cinsiyet eřitlięinin kabul edilmesine vurgu yapan bir felsefi anlayıřla kadın imgelerini resimlerine yansıttıkları, kadını dıřa dönük yařam tarzı içinde görmek istedikleri, kadının bir meta ve popüler kültür ürünü olarak görülmesinden rahatsızlık duydukları ve kadın imgelerini ötekileřtirmekten uzak bir anlayıřla tüm kesimlerden kadını temsil eden imgelemlerle yansıttıkları saptanmıştır.

**Anahtar Kelimeler:** Kadın Ressamlar, Kıbrıs, Kadın İmgesi, Kadın Sanatçılar.

### WOMEN IMAGE IN NORTHERN CYPRIOT WOMEN ARTISTS’ PAINTINGS

#### Abstract

During this research, nine female artists who has paintings in North Cyprus Government Collections were examined by their female figures. The research, is designed by using the qualitative method by checking the documentation and pattern. Data included in the research is obtained by half structured interview method and the piece’s details were examined deeply. In the research, the images representing the woman in the paintings of the nine female artists were examined qualitatively. Women's images in the works of the painters were analyzed according to the socio-economic status of the women, the environment in which they were represented, the female characteristic they represented, the colors preferred by the painters, the dressed or nudity of women's images and the art of the female painter. In addition, the paintings of the painters, the techniques they apply, the human figure in the paintings, female figure, male figure and other figures were examined with the use of the frequency.

As a result it’s been realised that, female painters applied sixteen different painting techniques, used the materiel’s and materials correctly, used female figures very often, used figures that represents the equality of female’s compared to the opposite gender, showed that they would like to see the female in an extrovert lifestyle, they showed that they are not happy to see the

woman used as meta and popular culture product and away from excluding the female imagery they represented all domains of imageries in their paintings.

**Keywords:** Women Painters, Turkish Cypriot, Women Image, Women Artists.

## 1. GİRİŞ

Kıbrıs Türk resim sanatında etkili olan ilk kadın resim öğretmeni Mevhibe Şefik'tir (Yıldız, 2002: 2). Mevhibe Şefik, Lefkoşa'da İslam Kız Mektebi'nde resim sanatına üst düzeyde ilgili bir öğrenciydi. Bu ilgisinden dolayı İngiliz resim öğretmeni Mrs. Megow son sınıf öğrencisi olduğunda, ona resim kursu vererek kendi yerine öğretmen olarak yetiştirmeyi teklif etti Mevhibe Şefik'e. Mrs. Megow'un resim kurslarına devam ederek resim teknikleri ile ilgili kendini geliştirdi. Adı daha sonra Viktorya Kız Lisesi olan okuldan mezun olduğu yılın sonrasında, öğretmenlikteki ilk yılı olan 1941-1942 öğretim yılında, mezun olduğu liseye resim öğretmeni olarak atanmıştır (<http://www.erguclu.eu/yasamin%20mutfagi/mevhibe.htm>). Mevhibe Şefik'ten sonra Kıbrıs Türk resim sanatında lise seviyesinin üzerinde eğitim alan resim öğretmenlerinin sanatsal üretim yaptığı görülmektedir. Türkiye'deki yükseköğretim kurumlarında eğitim almaya giden Kıbrıslılar içinde resim öğretmenliği ve güzel sanatlar eğitimi almaya gidenler de bulunmaktadır. Sema Zihni, İnci Kansu, Göral Özkan, Aylin Örek, İsmet Tatar ve Emel Samioğlu 1960'lı yıllarda eğitimlerini tamamlamış ve Kıbrıs'taki orta öğretim kurumlarında resim öğretmenliği yapmaya başlamışlardır (Yıldız, 2009: 82). Sözü edilen ressamlar Kıbrıs Türk resim sanatında "öğretmen-sanatçılar" olarak anılmaktadırlar (Gökhan, 2012: 12). Kıbrıslı ilk kadın resim öğretmenleri olan bu gruptan sonra, onların takipçileri, Özden Selenge, Günay Güzelgün, Nilgün Güney, Filiz Ankaç ve Ruzen Atakan da orta eğitim kurumlarında görev yapan kadın resim öğretmenleri olarak geleneği sürdürmüşlerdir. Resim öğretmenliği yanında sanatsal üretimler de yapan kadın ressamlar ile aynı dönemde sanatsal çalışmalar yapan, resim sanatının üretken ressamlarından biri de ressam Feryal Sükan'dır.

Kadının sanatta betimlenmesi paleolitik döneme kadar uzanmaktadır. Gombrich'in (Gombrich, 2014: 38) yabansı başlangıçlar olarak nitelediği, sanatın alt yapısını oluşturan mağara resimlerinden itibaren "kadın imgesi" resim çizenlerin aktarımlarında görülmüştür. Kadın sadece iki boyutlu çalışmalarda değil, üç boyutlu çalışmalarla da simgelenmiştir. Venüs heykelleri olarak bilinen heykeller ve onların çağdaşı resim çizimlerinden itibaren, kadın imgesi; doğurganlığı, cinselliği, eril toplumlarda sahibinin seyirliği ve sahipliği, feminist yaklaşımlarda eril düşünceyi protesto etme amaçlı olarak çok farklı düşünce biçimleri ile sanatta yerini almıştır. Bu farklı düşünce biçimleri ile yapılan aktarımlarda sanatçının mesajını seyirciye iletebilmesi için de kadın imgesi fiziki görünüm olarak çeşitlilik arz edecek şekilde aktarılmıştır. Sanatın her döneminde kadın bu çeşitliliğin yanında, toplumun, devletin, eril

düşüncenin, sosyo-ekonomik yapının, kültürün, maneviyatın özünü temsil eden bir simge olarak; değişken mekanlarda, giyinik (giyinmiş figür), nü (çıplak figür), farklı sosyo-ekonomik yapıda, farklı yaşlarda olmak üzere farklı sanatsal felsefe savunucusu ressamlar tarafından resimlerine konu edilmiştir. Kadın imgesi resimlere konu olmaya başladığı her dönemde farklı ideal ölçülerde resmedilmiştir. Her dönemin ideal kadın imgesinin ölçüleri o dönemin sanatçıları tarafından belirlenmiştir. Paleolitik çağdan başlayarak kadın imgesi yaşadığı zaman ve ait olduğu topluma göre ona yüklenen değerlerin temsili olarak sanatta yerini almıştır. Gimbutas'a göre (Gimbutas, 1989: 2) Venüs adı verilen heykelcikler, doğurganlık, üreme ile ifade edilmiş olan hayatta kalma ihtiyacını temsil etmektedir. Bu söylemden hareketle, Işıkören, kadın tasvirinin, sonraki nesilleri besleyen ve yetiştiren varlık olarak sunulduğu düşünülebilir. Aynı zamanda, dünyada insanlığın var olmasının temel nedenini oluşturan, doğurganlığı içeren bir hayatta kalışı ifade ettiği de söylenebilir yorumunu yapmaktadır (Işıkören, 2015: 119). Paleolitik dönemin iri göğüslü, iri kalçalı ve büyük karınlı kadın heykelcikleri, kadının sosyal yapıdaki işbölümünden kaynaklanan görevleri ile de değişiklikler yaşamıştır. Tarih öncesi dönemlerde ilk insanın işbölümünde toplayıcı kadının ve avcı erkeğin konumları itibarı ile kadının daha çok iç mekanlarda görülecek işleri üstlenmesine neden olmuştur. Doğurganlığı nedeni ile kutsanan kadın, çocuk ile olan bağı gereği iç mekanlara kapanmak durumunda kalmıştır. Mekanlar ilerleyen zamanlarda kullanım amaçlarına uygun olarak özel ve kamusal alanlar olarak ayrıldığında, erkek egemen toplumlarda kadın onlara ayrılan dış mekanlarda yaşam sürdürmeye başlamıştır (Özgenç, 2011: 90). Bu da kadınların resmedildikleri alanların da sosyal yaşamdaki statülerine göre sınırlandırıldığını gösterir.

Dünya resim sanatında çeşitli düşünce biçimlerinin ifadesi olarak, yerini almış kadın imgesi Kuzey Kıbrıs'taki kadın ressamların resimlerinde de farklı amaçlarla imgenmiştir. Dünyadaki yapısına koşut olarak, Kuzey Kıbrıs'taki kadın ressamlar da kadın imgesini fiziki farklılıklar ve toplumun, devletin, eril düşüncenin, sosyo-ekonomik yapının, kültürün, maneviyatın özünü temsil eden bir simge olarak; değişken mekanlarda, giyinik (giyinmiş figür), nü (çıplak figür), farklı sosyo-ekonomik yapıda, farklı yaşlarda olmak üzere farklı sanatsal felsefeler ışığında resmetmişlerdir.

## 2. YÖNTEM

Bu araştırma, nitel araştırma yönteminin, doküman inceleme desenine göre tasarlanmıştır.

### 2.1. Amaç

Araştırma, Kuzey Kıbrıs'taki kadın ressamların, kadına bakışı ve kadını resimlerinde sanatsal imge olarak yansıtmaya biçimlerini belirlemek amacıyla tasarlanmıştır. Bu bağlamda

KKTC devlet koleksiyonunda eserleri olan kadın sanatçılardan; Emel Samioğlu, Feryal Sükan, Gönen Atakol, Günay Güzelgün, İnci Kansu, İsmet Tatar, Nilgün Güney, Özden Selenge, Ruzen Atakan ve her birinin beşer eseri bu araştırmanın kapsamına alınmıştır. Ressamlarla yarı yapılandırılmış açık uçlu soruları kapsayan görüşmeler gerçekleştirilmiş ve sanat alanında farklı ifade biçimleri içeren eserleri incelenmiştir.

KKTC devlet koleksiyonunda eserleri olan dokuz kadın sanatçının resimlerinde kadını temsil eden imgelerini; sosyo-ekonomik durum, mekan, sosyal yaşam içindeki konumu, renkleri, giyinik veya nü, hangi sanat felsefesine yakın olduğu ve hangi yaş grubundan tercihle yansıttıkları incelenmiştir.

## 2.2. İşlem

Araştırmanın kapsamını Kuzey Kıbrıs'taki kadın ressamların kadını algılama ve kadını imge olarak resimlerine yansıtma biçimleri oluşturmuştur. Bu bağlamda kadın ressamların resim çalışmalarında hangi teknikleri uyguladıkları, resimlerinde insan figürü kullanma sıklığı, resimlerinde kullandıkları insan figürlerinin cinsiyetlerine göre kullanma sıklığı, hangi sosyo-ekonomik yapının kadın imgelerini resmetmeyi tercih ettikleri ve nedenleri nelerdir, resimlerindeki kadın imgelerini hangi ortamlarda (iç mekan, dış mekan gibi) resmettikleri ve nedenleri nelerdir, resimlerindeki kadın imgesini, kadınlığın hangi özelliğinin temsiliyeti olarak kullandıkları ve nedenleri, kadın imgelerinde hangi renkleri kullandıkları ve nedenleri, resimlerindeki kadın imgelerini “giyinik mi?” yoksa “nü olarak mı?” çizmeyi tercih ettikleri ve nedenleri, kadın figürleri yorumlarını, hangi sanat akımındaki, imgelem yorumuna yakın buldukları ve resimlerindeki kadın imgeleri için herhangi bir yaş grubu tercih edip etmedikleri ve nedenleri, sorularına yanıt aranmıştır. Bu amaçla devlet koleksiyonunda resimleri bulunan kadın ressamların araştırmaya dahil edilmesi düşünülmüştür. KKTC Turizm Çevre ve Kültür Bakanlığı'na bağlı Kültür Dairesi Güzel Sanatlar Şubesi ile iletişim sağlanmıştır. Şubeden edinilen bilgi doğrultusunda devlet koleksiyonunda resimleri bulunan kadın ressamlar seçilerek liste hazırlanmıştır. Araştırmanın gelişim sürecinde listede adı bulunan resamlara ulaşılarak araştırma etiği kurallarına uygun, bilgilendirilmiş onam formu gereği araştırmaya katılımcı olmak isteyip, gönüllü katılımlarını belirten onam formu imzalanmıştır. Devlet koleksiyonunda eserleri bulunan, fakat araştırmaya katılımcı olmak üzere onam formu imzalamayan ressamlar kapsam dışı bırakılmıştır. Bu bağlamda araştırmanın katılımcıları dokuz kişi olarak belirlenmiştir. Araştırmada yer alan görüşme soruları iki uzmanın görüşüne sunulmuş geçirlik güvenilirliği sağlanmıştır. Yazılı onayları alınan ressamlarla yüzyüze görüşmeler yapılmış ve yarı yapılandırılmış açık uçlu sorular sorulmuştur. Görüşmelerden elde edilen veri cümle cümle

kodlanarak içerik analizi ile kategorileştirilmiştir. Yapılan kodlama ve kategorileştirme sonucunda onbir kategori ile onlara ait alt temalar oluşturulmuştur.

### 3. BULGULAR

**Tablo 1.** Kategori I Resim Çalışmalarında Uyguladıkları Teknikler

Alt tema	n
Akrilik	7
Yağlı boya	5
El yapımı kağıt	3
Suluboya	3
Karışık teknik	3
Kolaj	2
Şablon tekniği	2
Tek tip baskı (mono type)	2
Dijital baskı üzerine boya	1
Kağıt üzerine mürekkep	1
Kağıt üzerine kalıcı keçe kalem	1
Kara kalem	1
Lavi tekniği	1
Guaj boya	1
Pastel boya	1
Sıvı kağıt pentürü (pulp painting)	1

Kuzey Kıbrıs'taki kadın ressamaların resim çalışmalarında onaltı değişik teknik uyguladığı belirlenmiştir. Resim çalışmalarında uygulanan teknikler içinde ressamaların en çok tercih ettiği teknik akrilik boya tekniği olmuştur. Akrilik boya tekniğinden sonra ikinci sırada yağlı boya tekniğini tercih ettikleri saptanmıştır. Üçüncü sırada ise; el yapımı kağıt, sulu boya ve karışık teknik uyguladıkları görülmüştür. Çalışmalarında kolaj, şablon tekniği ve tek tip baskı uygulamalarına ikişer sanatçı yer verirken, dijital baskı üzerine boya, kağıt üzerine mürekkep, kağıt üzerine kalıcı keçe kalem, kara kalem, lavi, guaj boya, pastel boya ve sıvı kağıt pentürü tekniklerini uygulayan birer ressamın bulunduğu saptanmıştır.

**Tablo 2.** Kategori II Resimlerinde İnsan Figürü Kullanma Sıklığı

Alt tema	n
Hiçbir zaman	0
Nadiren	0
Ara sıra	2
Çok sık	6
Her zaman	1
Toplam	9

Kadın ressamaların resimlerinde insan figürü kullanma sıklığı açısından ise ressamalardan birinin tüm resimlerinde insan figürünü kullandığı, altı ressamın çok sık ve iki ressamın da ara sıra resimlerinde insan figürü kullandığı belirlenmiştir. Bu bağlamda kadın ressamaların resimlerinde insan figürü kullanmından yana tercih yaptıkları söylenebilir.

**Tablo 3.** Kategori III Resimlerinde Kadın Figürü Kullanma Sıklığı

Alt tema	n
Hiçbir zaman	0
Nadiren	0
Ara sıra	2
Çok sık	4
Her zaman	3
Toplam	9

Resimlerinde insan figürü kullanımından yana tercih yapan kadın ressamalar aynı tavrı resimlerinde kadın figürü kullanma yönünde de sürdürmüşlerdir. Kadın figürü kullanım sıklığına bakıldığında dört ressamın çok sık, üç ressamın ise her zaman kadın figürünü resimlerinde kullandıkları görülmüştür.

**Tablo 4.** Kategori IV Resimlerinde Erkek Figürü Kullanma Sıklığı

Alt tema	n
Hiçbir zaman	1
Nadiren	2
Ara sıra	5
Çok sık	1
Her zaman	0
Toplam	9

Resimlerinde erkek figürü kullanma sıklığı yönünde ise kadın ressamaların tercihinin düşük olduğu belirlenmiştir. Resimlerinde erkek figürünü çok sık kullanan bir ressam belirlenirken, beş ressamın ara sıra, iki ressamın ise nadiren erkek figürüne resimlerinde yer verdiği belirlenmiştir. Bir ressamın ise resimlerinde hiçbir zaman erkek figürü kullanmaması dikkat çekici bir özellik olarak yansımıştır.

**Tablo 5.** Kategori V Resimlerinde Diğer Figürleri Kullanma Sıklığı

Alt tema	n
Kedi	2
Gey veya lezbiyen	1
Çocuk	1
Toplam	4

Resimlerinizde kadın veya erkek figürlerinden başka figürler kullanırmısınız? sorusuna dört ressam kullandığı yönünde cevap vermiştir. Dört ressamdan ikisinin kedi figürü, bir ressamın gey veya lezbiyen, bir ressamın ise çocuk figürleri de kullandığı belirlenmiştir. Bu sonuçla Kıbrıslı Türk kadın ressamaların resimlerinde kadın ve erkek figürü dışında figürler kullanmayı ağırlıklı tercih etmediği görülmektedir.

**Tablo 6.** Kategori VI Resimlerindeki Kadın İmgesinin Sosyo-Ekonomik Yapısı

Alt tema	n
Günümüz orta sınıfı	1
Emekçi kadın	1
Tüm sosyo ekonomik düzeylerden	2
Halktan	1
Toplam	5

Kadın ressamlardan beş tanesi, resimlerinde yansıttıkları kadın imgelerinin hangi sosyo-ekonomik yapıdan kadınlar olduklarını belirtmişlerdir. Bu bağlamda günümüz orta sınıfını yansıtan bir, emekçi kadını yansıtan bir, tüm sosyo-ekonomik düzeylerden kadını resmettiğini ifade eden iki ressam, halktan kadınları resmeden bir ressamın olduğu görülmektedir. Ressamlardan üçünün bu soru ile ilgili aktarımlarında şu ifadeler kullanılmıştır. Kadının çoğu zaman güçlü, bazen de hüzünlü yönlerini resimlerinde yansıttığını ifade eden ressam; “İnsanlık tarihini düşünerek imlediğim kadınlarım, çoğu zaman; güçlü, meydan okuyan, sorgulayan kadınlardır. Ancak, yine de içlerinde taşıdıkları, hüzünlü bir coşku var ki; bu da kendini ezdiren kadına bir çağrı gibidir.” ifadesini kullanmıştır. Kadının sosyal yaşam içindeki konumuna vurgu yapan ressam ise; “Kadının eğitim düzeyine göre kendi bilgi ve deneyim potansiyeliyle çağdaş bir toplum yapısı ve düzeni ile ilgili; söyleyecek sözü olan, mücadeleci, yaratıcı ve üretici kadının öyküsü ilgi çekicidir. Övgüye değerdir, tarihsel bir yapısı vardır.” şeklinde ifade etmiştir. Resmimde bunu yansıtan kadın imgelerini kullanmaktayım demiştir. Kadının cinsellik, annelik ve ev kadınlığı yönlerini resimlerindeki kadın figürleri ile imgeleyen ressamın aktarımı ise şöyle olmuştur. “Kadın cinselliğini yaşayan, çocuk doğuran, yetiştiren, evini çekip çevirendir. Bizim toplumumuzda, kadınların omuzlarına birçok nedenlerle çok sorumluluk yüklediğini düşünmekteyim.”

**Tablo 7.** Kategori VII Resimlerindeki Kadın İmgesininin Resmedildiği Ortamlar

Alt tema	n
Mekan belirsiz	2
İç mekan	4
Dış mekan	3
Her mekanda	2
Toplam	11

Kadın ressamlarla yapılan görüşmeler sonucu elde edilen verilerden, kadın imgelerini resmettikleri mekanlar kategorisinde dört farklı alt tema oluşturulmuştur. Ressamlardan üç tanesinin, kadını, hem iç, hem de dış mekanda resmetmeyi tercih ettiği belirlenmiştir. Kadını belirsiz mekanda resmeden iki, sadece iç mekanda resmeden bir, dış mekanda resmeden üç ve kadını her mekanda resmeden, mekan gözetmeden resimlerine aktaran iki ressam bulunmaktadır. Ressamlardan biri, kadının yaşamdaki önemine vurgu yaparak, onu tek mekana sığdırmanın mümkün olamayacağını, bundan dolayı kadını her mekanda resmettiğini vurgulayarak; “Kadınların; mekana, varlıklarıyla anlam ve güzellik verdikleri için; formları, emekleri, acıları, kederleriyle evrene verdikleri olumlu yanları ile tek mekana sığdırılamayacağını” aktarmıştır. Ressamlardan biri de günümüz kadınının sınırlarını aşmış, özgürlüğüne düşkünlüğüne vurgu yaparak; “Resimlerimdeki kadın imgeleri, genelde abstract

bir dış mekanda resmedilmektedirler. Çünkü modern kadın kendine biçilen sınırları aşmış, özgürlüğüne önem veren bir kadın olmayı başarmıştır” görüşünü aktarmıştır.

**Tablo 8.** Kategori VIII Resimlerindeki Kadın İgesinin Temsil Ettiği Kadın Özelliği

Alt tema	n
Dışa dönük temsil	6
İçe dönük temsil	2
Cinsellik	1
Duygu durum temsili	5
Toplam	14

Kadın ressamlarla yapılan görüşmeler sonucu elde edilen verilerden, kadın imgelerini kadınlığın hangi özelliğinin temsil edici nitelikli resmettikleri kategorisinde dört farklı alt tema oluşturulmuştur. Altı ressam, kadın imgesini kadının dışa dönük temsili olarak resmettiklerine vurgu yaparken, beş ressam da kadının duygu durumunu yansıtmışlardır. Bu iki tema ile bulgularan sonuçlar, ressamların resimlerindeki kadın imgelerini, kadının iç dünyasının zenginliğini, güç olarak resimlerine yansıttıkları şeklinde yorumlanmaktadır. Resimlerindeki kadın imgelerini, kadının içe dönük temsili olarak ele alan iki ressam, kadını cinselliği ile imgeleyen bir ressamın olduğu belirlenmiştir.

**Tablo 9.** Kategori IX Resimlerindeki Kadın İmgelerinde Kullandıkları Renkler

Alt tema	n
Kırmızı	6
Mavi	2
Mor	1
Turuncu	1
Sarı (ochre)	1
Toplam	11

Ressamlar resimlerindeki kadın imgelerinde kullandıkları renkler kategorisinde beş tema oluşturmuşlardır. Altı ressam, kadın imgelerinde, kadını temsil eden renk olarak kırmızıyı tercih ederken, iki ressam maviyi tercih ettiğini belirtmiştir. Kadın imgesinin rengi olarak mor, hardal sarısı (ochre sarısı) ve turuncuyu kullanan üç ressamın olduğu saptanmıştır. Kırmızı ve mavi Akdeniz çevresindeki ülkelerin ressamlarının resimlerinde sıklıkla tercih ettikleri renkler olmanın yanında kırmızı; dişiliğin ve aşkın temsili olarak da bilinmektedir. Ressamlardan biri kadın imgelerindeki renk kullanımı ile ilgili; “kadın rengi renk kadını simgeler. Kapkara renkte bile kadın, en dost, en içten, en umutlu, en masum, bazen en çılgın, en sevdalı, en fırtınalı, en dingin renkleri fantastik şölenlerle karşımıza çıkarır” yorumunu yapmıştır. Bir diğer ressam ise; “ben Kıbrıs’lı bir sanatçıyım. Kıbrıs ve kadın bir araya gelince, adamızın bu ışığında, kadın her zaman renkli bir figürdür. “Ona” her rengi kullanırım” yorumunu yaparak, kadının çok yönlülüğüne vurgu yapıp kadını tek renkle değil çok renkle ifade edilmeye değer bulduğunu belirtmiştir.



**Tablo 10.** Kategori X Resimlerinizde Kadını Yansıtma Biçimi

Alt tema	n
Nü +Giyinik	4
Nü	3
Giyinik	1
Diğer	1
Toplam	9

Ressamlardan dört tanesi resimlerinde, kadın imgelerini hem giyinik, hem de nü olarak yansıttıklarını belirtmişlerdir. Resimlerinde kadını, nü olarak yansıtan üç, giyinik yansıtan bir ressamın olduğu belirlenmiştir. Kadını ne giyinik ne de nü olarak resmetmediğini vurgulayan sanatçı ise resimlerindeki kadının diğer kadınları da temsil eden bir sembol olarak aktardığını vurgulamıştır. Kadını nü olarak resmettiğini aktaran ressamlardan biri, kadının cinselliğine vurgu yaparak; “bana göre kadın, her şeyden önce cinselliği ile kadındır” demiştir. “Günü birlikte geçirdiğimiz insanları resimlerimde aktardım, onun için gündelik kıyafetleri ile resmedilmiştir kadınlarım” aktarımı yapan bir sanatçı ve bir diğer sanatçı ise; “kadının ‘nü’ formu kitch sınırlarına kadar götürülen, değersizleştirilen, ucuzlaştırılan ve bir seks objesi gibi tüketilen olduğundan bu biçimsel özelliğini tercih etmem” yorumunu yapmıştır.

**Tablo 11.** Kategori XI Resimlerinizdeki Kadın İmgesi Yorumlarındaki Sanat Akımları

Alt tema	n
Sürrealist	2
Empresyonist	2
Minimalist	1
İfadeci deformasyonlar	1
Figüratif resim	1
Toplam	7

Kadın ressamlarla yapılan görüşmeler sonucu elde edilen bulgulara göre, resimlerindeki kadın imgesi yorumunu, Sürrealist sanat akımındaki kadın imgeleri yorumuna yakın bulan iki, Empresyonist sanattaki yoruma yakın bulan ise iki sanatçının olduğu saptanmıştır. Resimlerindeki kadın imgesini minimalist anlayıştaki yorumlara yakın bulan bir, ifadeci deformasyonlardaki yorumlara yakın bulan bir ve figüratif resim anlayışlarındaki yorumlara yakın bulan bir sanatçının olduğu belirlenmiştir.

Resimlerindeki kadın imgeleri için herhangi bir yaş grubu tercihleri olup olmadığı yönünde fikir belirten tüm sanatçılar; herhangi bir yaş grubunu tercih etmediklerini, tüm yaş gruplarından kadını resimlerinde imgelediklerini vurgulamışlardır. Her yaş grubundan kadını resimlerinde imgelediğini belirten bir sanatçının yorumu şu yönde olmuştur; “genellikle genç figürler kullanmama rağmen, dönemsal olarak çocuk figürleri de resimlerime girmiştir. Çevremden ve kendimden etkilenen bir ressam olarak, belki de ileride figürlerim yaşlanacaktır, kim bilir?”

#### 4. TARTIŞMA VE ÖNERİLER

Bu araştırmada, Kuzey Kıbrıs'taki kadın ressamların, kadına bakışı ve kadını resimlerinde sanatsal imge olarak yansıtmaya biçimlerine yanıt aranmıştır. Araştırma kapsamında görüşlerine başvurulmuş ressamların araştırmacı tarafından hazırlanan açık uçlu sorulara verdikleri yanıtlar ve örnek resimleri incelenmiştir. Kadın ressamlar resim çalışmalarında onaltı farklı resim tekniğini uygularken, bu tekniklere ait materyal ve malzemeyi de kendi sanat görüşleri ile uyumlu kadın imgesi yaratmak için uygun bir şekilde kullandıkları saptanmıştır. Ressamların, tuval üzerine resim yapma tekniklerinden biri olan akrilik tekniğini yaygın olarak kullandıkları belirlenmiştir. Günümüz yeni nesil su bazlı boya teknolojilerinden haberdar olan ressamlar, yağlıboya tekniği özelliklerinden renk üretme, parlaklık, örtücülük gibi özelliklerin tümünü yansıtan akrilik boya tekniğini sıklıkla uygulamaları; bu boyanın yağlıboya gibi uzun sürede değil daha kısa zamanda kurumaması ve daha hızlı çalışma olanağı verdiği yönünde yorumlanmıştır. Günümüzde her alanda yaşama yansımış, hızlı üretim ve tüketim, yaşam biçimine bir anlamda ressamlar da uyum sağlamışlardır. Bu sebeple resimlerinde süratli çalışma olanağı veren akrilik tekniğini çoğunlukla uygulamaktadırlar.

Kadın ressamların resim çizmek üzere ele aldıkları farklı konular içinde insan figürlerini çizdikleri, genel insan figürü çizme sıklığı içinde kadın imgesi kullanma sıklıklarının da çok yüksek oranda olduğu saptanmıştır. Bu da kadın ressamların, sanatın her döneminde estetik bir imge olarak kullanılan kadın figürünü, sanat tarihindeki kullanımına koşut bir biçimde estetik bir imge olarak kullandıklarını göstermektedir (Uz, 2012: 55; Gülaçtı, 2012: 76).

Ressamların resimlerdeki kadın imgelerini, kadının doğurgan, sevecen, emekçi, bazen ezilen, sömürülen ama kimlikli, kişilikli ve dik duruşunun temsili olarak çizdikleri belirlenmiştir. Bu saptama sonucunda, kadın ressamların eril toplum yapısı içinde haksızlığa uğradığını düşündükleri kadının, toplum içinde hak ettiği, karşı cins ile eşitliğinin kabul edilmesine vurgu yapan bir felsefi anlayışla kadın imgelerini resimlerine yansıtmışlardır.

Kadın imgelerini farklı mekanlarda resmettikleri saptanmıştır. Kadının yaşam alanına sınır koymayan ressamlar kadın imgelerini mekansız, iç mekan, dış mekan veya herhangi bir mekanda resmetmişlerdir. Bu da, ressamların kadını, yaşamın her alanında görmek istediklerinin belirtkesi olarak yorumlanmıştır. Bu uygulamaları ile Kıbrıslı kadın ressamlar, eril toplumların sosyal yapısında kadınla ilgili beklentiler ve resim sanatındaki yansımalarına zıt bir yaklaşım sergilemişlerdir (Özgenç, 2011: 89).

Kadın imgelerini, kadının dışa dönük temsiliyetini tanımlaması için resmeden ressamalar, eril toplumlardaki baskı altına alınmış ve iç mekana kapatılmış kadının aksine; kadınlarını özgür,

kendi ayakları üzerinde duran, kendi işini kendi gören, erk pozisyonda, sadece iç görevler üstlenmiş değil dışa yönelimli imgelerle resmetmişlerdir. Bu da Kuzey Kıbrıs'taki kadın ressamların hemcinslerini sosyal yaşam içinde nasıl pozisyonlarda görmek istediklerinin yansıması olarak değerlendirilmiştir. Günümüz modern yaklaşımlı güzel sanatlar sistemindeki sanatçıların ideallerinde özgürlük, hayal gücü, özgünlük ve benzeri birçok özellik bir araya gelmektedir (Shiner, 2004: 33). İşte sanatın özgürlük yönünü bilinçli bir şekilde kullanan kadın ressamlar, toplumun sosyal yaşamı içinde oluşturdukları, kendilerine özgü özgürlükçü yaşam tarzlarından da esinlenerek, resimleri aracılığı ile hemcinslerine toplumsal yaşamda edinmeleri gereken yaşam biçimi ile ilgili mesajlar iletmektedirler. Mesajlarında hemcinslerinin toplumsal yaşamda sadece iç diye nitelenen ev içi kadınlık meşguliyetleri ile yetinmemelerini, dışa dönük yaşam tarzı ile kadının eril toplumlardaki ezikliğini yıkıp, dış diye nitelenen görevlere de talip olmalarını önermektedirler.

Ressamlar, kadın imgeleri için ağırlıklı olarak aşkın ve cinselliğin rengi olarak bilinen kırmızıyı kullanmışlardır. Kırmızıdan sonra en sık kullandıkları renk ise sonsuzluğun ve derinliğin rengi olarak da tanımlanan maviyi kullanmışlardır. Aşk ve deniz temsili olan bu iki rengin aşk tanrıçası Afrodit ve onun denizden doğuşu (Can, 1997: 93) ile özdeşleştiren ressamlar yaşadıkları coğrafyanın sahip olduğu değerleri kadın imgeleri aracılığı ile resimlerine yansıtmışlardır. Mavi Akdeniz'deki aşk tanrıçası Afrodit'in adasının ressamları, kadın imgesinde kendi coğrafyasının mavisini ve aşkın temsili kırmızı ile evrensel değerlere açılım yaratmışlardır. Ressamların paletlerindeki renklerin yaşadıkları coğrafya ile ilişkili olduğu bilinmektedir. Kadın ressamlar da kadın imgelerini resimlerinde renklendirirken buna uyumlu bir tutum sergilemişlerdir.

Resimlerdeki kadın imgelerini ağırlıklı olarak hem nü, hem de giyinik olarak yorumlayan kadın ressamlar, kadın vücudunun estetik yönünü resimlerinde yansıtarak, resimlerine üst düzeyde estetik yön katmak isterken; kadının bir meta ve popüler kültür ürünü gibi yansıtılmasından da rahatsızlık duymaktadırlar.

Bu araştırmadan elde edilen bulgulara göre, kadın imgelerini sürrealizm, empresyonizm ve minimalizm gibi modernist sanat felsefelerindeki kadın imgeleri yorumlarına yakın yorumlarla resmeden kadın ressamalar, günümüz sanat felsefelerini takip etmektedirler. Ana karalardan kopuk olmasına rağmen, günümüz iletişim teknolojileri ve dünya üzerinde seyahat etme olanaklarını doğru değerlendiren ressamlar, günümüz dünya sanatı ile uyumlu kendi ülke değerlerini evrensel sanat değerleri ile buluşturmayı başarmışlardır. Resimlerdeki kadın imgelerini, her yaşta ve her kesimden kadınlar içinden seçerek, ötekileştirmeden, resimlerdeki

kadın imgelerini tüm kadınları temsil eden imgeler olarak yorumlayarak, empatik yaklaşımla günümüzün insani değerlerine de sahip çıkarak resmetmektedirler.

Araştırma sürecinde resim sanatı ve sanatçılarla ilgili yazılı kaynakların çok az sayıda olduğu belirlenmiştir. Bu saptamadan hareketle araştırmacıların Kıbrıs resim sanatı ve sanatçılarımızla ilgili bilimsel çalışmalar yapması önem arz etmektedir. Özellikle sanat eleştirisi şeklindeki bilimsel çalışmaların yapılması gerekmektedir. Biyografik çalışmalar da ayrıca önemlidir. Bu çalışmalar geçmiş sanatımızı ve sanatçılarımızı günümüz insanı ile buluştururken, hem geçmişi hem de günümüzü gelecekle buluşturacaktır.

### KAYNAKÇA

- Can, Şefik. (1997). *Klasik Yunan Mitoloji*. İstanbul: İnkılap ve Aka Kitabevleri Koll. Şti.
- Gimbutas, Marija. (1989). *The Language of the Goddess*. London: Thames and Hudson.
- Gombrich, Ernest Hans. (2014). *Sanatın Öyküsü*. İstanbul: Remzi Kitabevi.
- Gökhan, Gözem. (2012). *KKTC Devlet Koleksiyonunun Değerlendirilmesine İlişkin Problemler ve Çözüm Önerileri*. Yüksek Lisans Tezi, Yakın Doğu Üniversitesi.
- Gülaçtı, Nurettin. (2012). “Sanatsal Bir Objeye Olarak Kadın Ve Bazı Toplumlarda Kadına Bakış”. *İdil*, 2/1:76-91.
- Işıkören, Naciye Derin. (2015). “Kadın İmgesi ve Tarih Boyu Değişimi”. *Sanat ve Tasarım Dergisi*. 16: 115-131.
- Özgenç, Neslihan. (2011). “Dünden Bugüne Batı Resim Sanatında Kadın-Mekan İlişkisi”. *Sanat Atatürk Üniversitesi Güzel Sanatlar Fakültesi Dergisi*. 19: 89-96.
- Shiner, Larry. (2004). *Sanatın İcadı: Bir Kültür Tarihi*, çev., İsmail Türkmen. İstanbul: Ayrıntı Yayınları.
- Uz, Ayfer. (2012). “Gustav Klimt’in Tuvale Yansıttığı Renkli Işıltılı Masalsı Bir Dünya ve Kadın İmgesi”. *Journal of Life Sciences*. 1/1: 55-64
- Yıldız, Netice. (2002). “Bir portre: Mevhibe Şefik – İlk Kıbrıslı Türk Kadın Resim Öğretmeni (1923)”. *Kadın / Women 2000 – Journal for Women Studies*. 3/1: 2
- Yıldız, Netice. (2009). “Turkish Cypriot Women Artists and Their Role in Society, in: Middle East Institute Viewpoints”. *The State of the Arts in the Middle East, Special Edition*. II: 81-84  
<http://www.erguclu.eu/yasamin%20mutfagi/mevhibe.htm> (Erişim tarihi: 24 Şubat 2018).

**EKLER**



**Görsel 1.** Emel Samioğlu



**Görsel 2.** Emel Samioğlu



**Görsel 3.** Feryal Sükan



**Görsel 4.** Feryal Sükan



**Görsel 5.** Gonen Atakol



**Görsel 6.** Gonen Atakol



**Görsel 7.** Günay Güzelgün



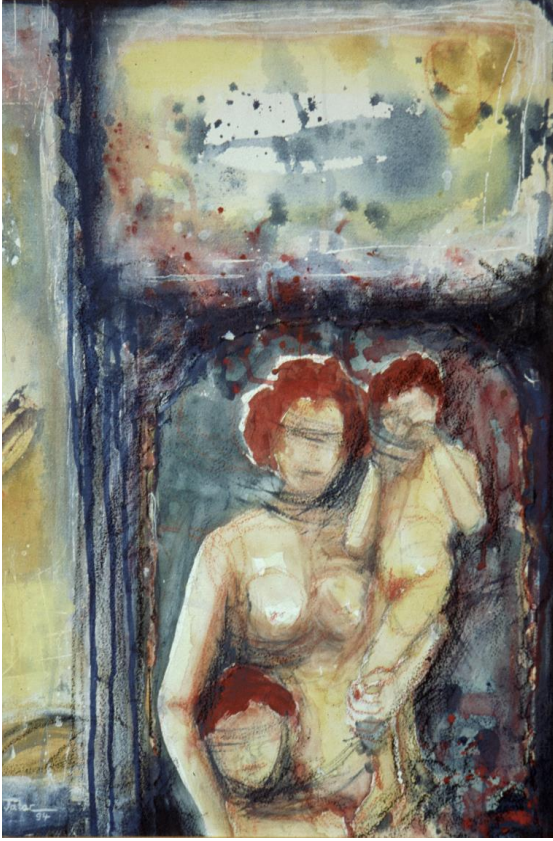
**Görsel 8.** Günay Güzelgün



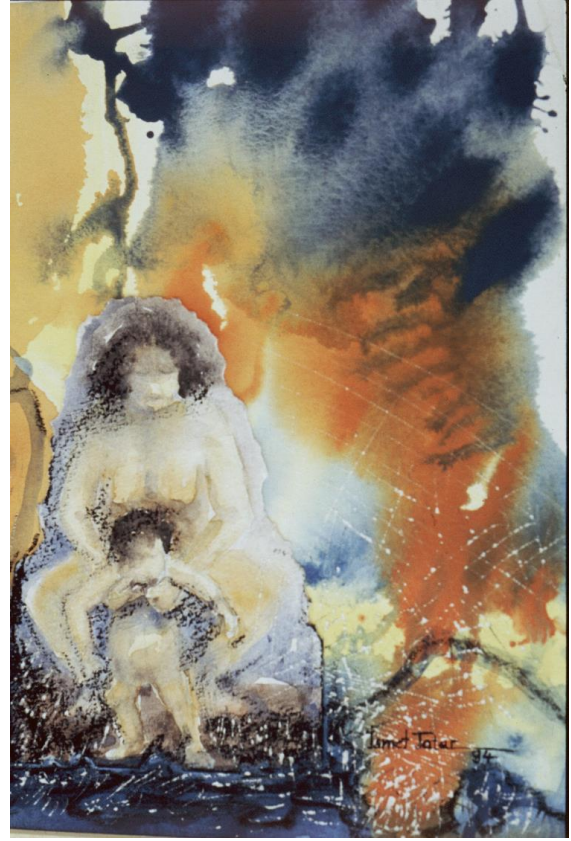
**Görsel 9.** İnci Kansu



**Görsel 10.** İnci Kansu



Görsel 11. İsmet Tatar



Görsel 12. İsmet Tatar



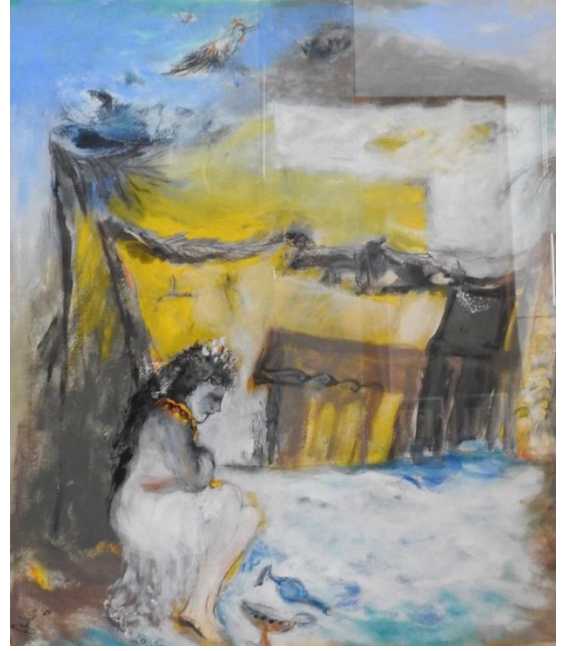
Görsel 13. Nilgün Güney



Görsel 14. Nilgün Güney



**Görssel 15. Özden Selenge**



**Görssel 16. Özden Selenge**



**Görssel 17. Ruzen Atakan**



**Görssel 18. Ruzen Atakan**