

Kırsalda Ütopik Form Arayışı

The Pursuit of Utopian Form at the Rural

Dr. Öğr. Üyesi Gizem ERDOĞAN¹
Uğur Baran SARIBAŞ²

Özet

Kırsal alanlar ekonomik karakteri tarım olan, doğal yapı ile kuvvetli ilişkilere sahip, düşük nüfus yoğunluğu ve konut varlığı özellikleri taşıyan, homojen sosyo-kültürel dağılımın gözlendiği, birincil ilişkilerin yoğun, uzmanlaşmanın kısıtlı olduğu yerleşimlerdir. Kentsel alanlarda olduğu gibi, kırsal alanlar da mekânsal, sosyal, ekonomik gereksinimleri karşılayacak farklı mekânsal çözümlere ihtiyaç duyarlar. Türkiye’de kırsal alanlarda çeşitli etmenler nedeni ile tarımsal üretimin sona ermesi ya da biçim değiştirerek gücünün azalması kırsal yerleşmelerde ekonomik karakteri ve buna bağlı olarak mekânsal karakteri değiştirmektedir. Artan ve yoğunlaşan kent nüfusunun baskısına daha fazla maruz kalan kırsal alanlar hızla kimliksiz kentsel dokularla şekillenmektedir. İhtiyaca cevap veremeyen yerleşimlerin yeniden yapılandırılması yaşam standartlarını iyileştirmek, doğal-kültürel varlıkları geleceğe koruyarak aktarmak amacını taşıyan planlama disiplini açısından öncelikli konu haline gelmiştir. Gerçekleştirilmesi imkânsız tasarı veya düşünce olarak tanımlanan, mekân ve kentin ideal formu olarak da görülen ütopya (TDK, 2017), kentleşme baskısı ile negatif dönüşüm geçiren ve mekânsal ihtiyaçlarını karşılayamayan kırsal alanlar için tasarım modeli yaklaşımı olarak bu çalışmanın amacını oluşturmaktadır. Bu amaçtan hareketle; Muğla, Merkez ilçesi, Yeniköy mahallesi uygulama alanı olarak seçilmiştir. Çalışmada saha araştırmaları doğrultusunda mekânsal okumalar gerçekleştirilmiş, mekânda görsel ve doğal sürdürülebilirlik, kompaktlık ve sağlıklı erişim tasarım ölçütlerini içeren mekânsal sistem kurgusu taşıyan ütopyik bir form arayışı ile mekânsal sistem kurgusu ortaya konmuştur. Bu çalışmanın, kırsal yerleşmelerin fiziksel planlaması sürecinde tasarım politikalarının üretilmesi için bir model olarak kullanılacağı ve literatüre katkı sağlayarak, kent planlılar ve karar vericiler için fütüristik bir bakış açısı kazandıracığı düşünülmektedir.

Anahtar Kelimeler: Kırsal Yerleşme Tasarımı, Ütopya, Muğla

Abstract

Rural areas are settlements that have farming as the economic character, strong associations with the natural structure, low density of population and residential properties, homogeneous socio-cultural distribution, dense primer relations and limited reconciliation. As in urban areas, rural areas also need different spatial solutions to meet spatial, social and economic needs. In Turkey, the decline of agricultural production due to various factors in the rural areas or the change of power by changing the shape of the rural settlements changes the economic character and hence the spatial character. Rural areas, which are more exposed to the pressure of the increasing and intensifying urban population, are rapidly shaped by unidentified urban textures. For urban planning which is aimed at restructuring settlements that do not respond well, improving living standards, and preserving natural-cultural assets in the future has become a priority issue. The utopia, which is defined as an impossible project or idea, which is also seen as the ideal form of space and city (TDK, 2017) is the aim of this study as a design model approach for rural areas that have a negative transformation with the pressure of urbanization and cannot meet their spatial needs. With this aim; Muğla, Central district, Yeniköy neighborhood was chosen as the study case. Spatial system design has been revealed in the space by looking for a utopian form which has a spatial system framework including visual and natural sustainability, compactness and healthy access design criteria within spatial survey. It is thought that this research will be used as a model for the production of design policies in the course of physical planning of rural settlements and will provide a futuristic perspective for urban planners and decision makers by contributing to the literature.

Keywords: Rural Design, Utopia, Muğla

¹ Dr. Öğr. Üyesi, İzmir Demokrasi Üniversitesi, Mimarlık, Şehir ve Bölge Planlama Bölümü, İzmir, gizemerdogan@gmail.com

² Lisans Öğrencisi, Pamukkale Üniversitesi, Mimarlık ve Tasarım Fakültesi, Şehir ve Bölge Planlama Bölümü, Denizli, baransaribas@outlook.com

1. GİRİŞ

Ülkemizde 2012 yılında yürürlüğe giren 6360 sayılı Büyükşehir Yasası sebebiyle büyükşehir sınırları içerisinde bulunan kırsal alanlarda mekânsal dönüşümler gözlenmekte, köy statüsünde olan ve imar sınırı içinde yer almayan alanlar, imar planları onaylanmadan dönüşüm yaşamaktadır. Kentsel baskı altında kalan yeni mahalleler planlamanın öncelikli konusu haline gelmektedir. Kırsal alanlar üzerindeki yapılaşma baskıları (Çetiner, 1980; Arendt ve Brabec, 1994; Ulu ve Karakoç, 2004; Çamur ve Yenigül, 2009) ve kırsal alanların tasarım politikaları (Gözler, 2013; Üçer vd., 2013; Karasu, 2014; Ürkmez ve Çelik, 2016; Güğçerçin ve Baytorun, 2016) araştırmacıların gündemindedir. Literatürde kırsal alan tasarımına yönelik model çalışmaları (Arendt ve Brabec, 1994; Bishop, 1994; Thorbeck, 2013) sınırlıdır. Uygulamaya yönelik yaklaşımlarda tasarım rehberleri (Owen, 1999; Morris, 1997) ve köy tasarım rehberleri (Eminağaoğlu ve Çevik, 2006; Görmüş vd., 2015) çözüm olarak görülmüştür. Bununla birlikte kırsal alanlardaki dönüşüm sürecinde mekânsal sorunları çözmek adına yeni yaklaşımlar gerekmektedir. Bu anlamda kırsal alanların tasarımında ütopyik yaklaşımın model olarak değerlendirilebilir olduğunu söylemektedir (Chizzoniti vd., 2016). Literatür incelendiğinde kırsal alanların tasarımı konusunda ütopyik yaklaşıma dayanan uygulama çalışmalarına rastlanmamıştır.

Ülkemizde kırsal alanlarda çeşitli etmenler nedeni ile tarımsal üretimin sona ermesi ya da biçim değiştirerek gücünün azalması kırsal yerleşmelerde ekonomik karakteri ve buna bağlı olarak mekânsal karakteri değiştirmektedir. Artan ve yoğunlaşan kent nüfusunun baskısına daha fazla maruz kalan kırsal alanlar hızla kimliksiz kentsel dokularla şekillenmektedir.

Yukarıdaki kavramsal bilgiler ışığında bu çalışmanın amacı; kentleşme baskısında dönüşüm yaşayan kırsal alanların tasarımında ütopyik yaklaşımın model olarak alınabileceği varsayımı (Chizzoniti vd., 2016) üzerinden mekânsal ihtiyaçlarını kendi içinde karşılayabilen, yaşanabilir ütopyik bir sistem önerisi sunmaktır. Çalışma bu kurgudan yola çıkarak, örnek alan kısıtlılığında, aşağıdaki sorulara yanıt aranmıştır:

1- Kırsal alanları kendi ihtiyaçlarını karşılayabilen modern yaşam alanları olarak tasarlayabilmek mümkün müdür?

2- Ütopyik yaklaşım kırsal alanların planlanmasında bir model olarak kabul edilebilir mi?

Bu sorulara yanıt bulmak amacıyla gerçekleştirilmesi imkânsız tasarı veya düşünce olarak tanımlanan, mekân ve kentin ideal formu olarak da görülen ütopya, kentleşme baskısı ile negatif dönüşüm geçiren ve mekânsal ihtiyaçlarını karşılayamayan kırsal alanlar için tasarım modeli yaklaşımı olarak kullanılmak istenmiştir. Bu amaçla kentleşme baskısı ile dönüşüm geçirmeye başlamış Muğla-Menteşe-Yeniköy Mahallesi çalışma konusu olarak seçilmiştir. Bu çalışmanın, Türkiye kentleşmesi açısından giderek önemli bir yer kapsayan ve fiziksel planlamasının yeniden ele alınması gerektiği şüphesiz olan kırsal yerleşmelerin mekânsal karakteristiği konusunda kentsel planlama ve tasarım disiplinine yeni bir bakış açısı kazandıracığı, özellikle kentten kıra geçiş alanlarında yeni bir uzam sağlayarak kentsel karar vericilere fütüristik bir bakış açısı kazandıracığı düşünülmektedir.

2. TEORİK ÇERÇEVE

Mümkün olmayan, ancak insanın bulunmak için heves ettiği bir dünyada yaşamak anlamına gelen ütopyalar (Kumar, 1991) dönemin şartlarından hareketle var olduğundan yalnızca hayali ürünler değil, gerçeklerin dışı vurumu olarak da tanımlanabilir (Maltaş ve Görmez, 2016). Ütopyalar dönemin toplumsal, siyasal ve iktisadi düzenlerinden etkilenerek sorunlara çözüm arayışı olarak mevcut sisteme alternatif sunmak ya da karar vericilere uyarı yapma amacı taşır (Maltaş ve Görmez, 2016).

Özsoy ise ütopyayı “bugünü anlamak ve değiştirmek için geleceği düşünmenin bir yolu” olarak tanımlarken ütopyacıyı da “ufuk sahibi olan kişi” olarak görmüştür (Özsoy, 2014). Burada “ufuk sahibi kişi” ile vurgulanmak istenen geleceği planlayan ya da geleceğe karar veren kişinin yaşadığı dönemin sorunlarını anlama kabiliyetiyle birlikte gelecekte bu sorunların yaşanmaması için doğru adımları atabilen ve gelecekte ortaya çıkabilecek yeni sorunları tahmin ederek bunlara karşı önlem alabilme yeteneği olması gerekliliğidir.

Latince “Ütopia” kelimesinden gelen ütopya “topia”nın yani, “yer” in yokluğundan bahseder. Ütopyaların açıklanması için mekân kavramı önemli bir hareket noktasıdır. Bu anlamda mekânsal bir kavram olduğunu söylemek yanlış olmayacaktır ve ideal yaşam biçimi ile ilişkilendirildiğinden her mekân gibi kenti ilgilendirmektedir. İdeal toplum tasarısı olan ütopya, ideal düzene ulaşma tarih boyunca düşünürlerin ve doğal yansıması olarak mekânın çalışanları olan karar vericiler, mimarlar ve kent plancıların konusu olmuştur. Ütopya, ideal kent olarak tanımlanmakla beraber yok ülke, olmayan yer, hayali yer, yeryüzü cenneti, ideal yer, gibi farklı tanımlarla da değerlendirilmiştir. Benzer şekilde Alver de çalışmasında ütopyanın mekâna müdahale etmekten kaçınmayacağını belirtmiştir (Alver, 2009). Ütopya mekâna müdahale edip onu düş haritasına göre biçimlendirir. Var olan toplumsal düzene ve mekânsal organizasyona bir eleştiri niteliği taşıyan ütopyalar (Ağkaya, 2016), düzen, tekillik, otoriter ve totaliter tavır, mutlakiyettik ve tercihin yokluğu (Mumford, 1996) özelliklerini taşırlar. Ütopyalar ayrıntılı bir şekilde mekânın biçimlenmesini sağlar ve gerekli yerlere müdahale eder.

Temelde ütopyalar kentsel bir forma sahiptirler (Harvey, 2008; Reader, 2007) ve yaşanılan gerçek mekândan da izler taşımalıdır (Alver, 2009). Ütopyanın büyüklüğü, kısımları, bölgeleri, coğrafi konumu ayrıntılı bir biçimde ütopyanın ilgi alanına girer. Boyutları, sınırları ve toplumsal hacmi bellidir (Coşkun, 2004). Ütopyalarda kurgulanan değişimler sadece mekânı değil insanı da hedeflemektedir. Sosyal açıdan bir değişim gerçekleşmeden yalnızca mekânda gerçekleştirilecek değişimlerle ideal yaşama ulaşılması olanaksızdır. Ancak değişim hangi alanda ve yönde olursa olsun mevcut durumun değiştirilmesi geleceğin şekillendirilmesinde önemli rol oynar. Ütopyaların hayal gücüyle kavranan ve bu kavrayışın mekânsal pratiklerle gerçeğe dönüştüğü ya da mekâna atıfta bulunduğu alanlar olarak daha kolay anlaşıldığını tanımlayan araştırmacılar bulunmaktadır (Maltaş ve Görmez, 2016; Alver, 2009). Alver çalışmasında ütopyaların mühendis ve kent plancısı gibi davrandığını, topluma ve insana rağmen öneriler ve kararlar aldığını belirtmiştir, ütopyanın nerede kurulacağı mekânsal organizasyonları ne şekilde bir araya geleceğine karar verir (Alver, 2009).

Ütopyalar var olmak, eylemsel anlamda kendini göstermek ve felsefesini benimsetmek için mekâna ihtiyaç duyar. Özetle, ütopyalar hakkında ortaya konulan yukarıdaki tanım ve yaklaşımlardan hareketle; ütopya, hayal gücü yardımıyla üretilen, ulaşılması imkânsız olarak görülen ve üretildiği zamanın eksikliklerini ve sorunlarını gidermek

amacı taşıyan, vücut bulmak ve etkileşmek için mekâna ihtiyaç duyan bir kavramdır. Bu anlamda ideal mekân, kent, kır oluşumunun kent planlamanın konusu olduğunu söylemek yanlış olmayacaktır.

Ütopya ve kent ilişkisi hem bir kentsel düzen önerisini hem de bunun ideal boyutlarının çizilmesini gerektirir (Alver, 2009). Platon'dan başlayan günümüze kadar süren süreçte pek çok farklı itki ile ütopya ortaya konmuştur [Tablo 1]. Örneğin Moore'un Ütopia adası 54 büyük kentten oluşur ve hepsi aynı dili konuşur, kentlerin arası 24 mildir (38,6 km) ve yürüyerek bir günde gidilebilir. Aynı kurum, gelenek ve yasalar yürürlüktedir ve 54 kent aynı plan temeline dayanmaktadır, hepsinde bölge özelliklerine göre şekillenen aynı devlet yapısı bulunmaktadır (Moore, 1995). Campanella ise, geniş bir ovanın ortasında tepede kurduğu kenti kendi kendine yeten olarak betimlemiştir. Güneş ülkesinin yedi dairesini ayıran surlar, konutlar detaylı bir şekilde ortaya konmuştur (Campanella, 1996).

Tablo 1. Ütopistler ve eserleri		
Yazar	Eser	Tarih
Platon	Devlet	İ.Ö. 380-370
More T.	Utopia	1516
Campanella	Güneş Ülkesi	1623
Bacon	Yeni Atlantis	1627
Cabet	Icaria'ya Yolculuk	1840
Bellamy	Geçmişe Bakış	1850-1898
Howard E.	Bahçekent	1889-1892
Parker B. ve Unwin R.	Letchworth Bahçekenti	1903
Wells	Çağdaş Bir Ütopya	1905
Gilman	Herland	1915
Louis de Soissons	Welwyn Bahçekenti	1919
Le Corbusier	Çağdaş Kent	1922
Sir Patrick Geddes	Beyaz Kent Bahçekenti	1925
Le Corbusier	Işınsal Kent	1933
Frank Lloyd Wright	Broadacre Kenti	1934
Huxley	Ada	1962
Ernest Callenbach	Ekotopya	1975
Ursula Le Guin	Mülksüzler	1974

18. yy.'da İngiltere'de başlayan Sanayi Devrimi'nin kentler üzerindeki olumsuz etkileri 20. yy.'da öncelikle Ebenezer Howard, Frank Lloyd Wright ve Le Corbusier'in kentlerin temel sorunlarına ve insan üzerindeki etkilerine odaklandığı çalışmaları ile ütopya kavramını ortaya çıkartmıştır. Ebenezer Howard ise sanayi uygarlığının teknik ilerlemesinden esinlenerek ütopya kurgulamıştır. Howard'a göre sanayi kenti insanı doğal ortamından kopararak doğanın kentte oturan insanlar açısından erişilebilirliğini kısıtlamıştır. Toplumsal düzen ve bireysel girişimin dengelendiği bir toplum tasarısı ortaya koyma çabasından doğan ve Edward Bellamy'nin "Geçmişe Bakış" isimli yapıtından esinlenen "Bahçekent" modelinde; kır ve kent bir bütün olarak ele alınmıştır. Kentin olumsuz niteliklerinin kırın olumlu nitelikleri ile tamamlanması hedeflenmiştir. Bahçekent tasarımı üç ana ilkeye dayanmaktadır; (1) bireysellik yerine toplumsallık, (2) denetimli büyüme ve sınırlı nüfus, (3) işlevsel denge unsuru olarak insan ölçeği (Ertan, 2015).

Parker ve Unwin (1903), Londra'nın kuzeyinde bulunan King's Cross istasyonuna 55 km uzaklıkta bulunan Letchworth Bahçekenti üzerinden sanayi kenti olan Letchworth'te yüksek kiralari ödeyemeyen sanayi çalışanları için ucuz konutlar yapmayı amaçlamıştır. Letchworth'ün tasarımında geleneksel İngiliz sivil mimarisinin ve kırsal yaşam biçiminin yeniden canlandırılması fikri ön plandadır. Topografya, hâkim rüzgâr yönü ve mevcut bitki örtüsü de göz önünde bulundurularak organik bir form benimsenmiştir. Benzer şekilde Louis de Soissons (1919), King's Cross istasyonuna 33 km uzaklıktaki Welwyn Bahçekenti'nde sanayi kentleriyle var olan sağlıksız yaşam alanlarına tepki olarak kurulduğu tahmin edilen Neo-Georgian mimari yapı biçimini benimseyen, Letchworth'ten daha biçimsel öğelere sahip bir kent tasarlamıştır. Yaklaşık 1.600 metre uzunluğundaki ana yeşil yol, bahçekent ile benzerlik göstermektedir.

Sir Patrick Geddes (1925), Kudüs'ün kuzeybatısında 67 km uzaklıkta "Beyaz Kent" adı ile tasarladığı bahçekent Bauhaus tarzıyla inşa edilmiş 4000 yapıdan oluşmaktadır. Yerleşim alanındaki yapıların tasarımını etkileyen başlıca kriter iklim faktörüdür. Bauhaus tarzının karakteristik özelliklerinden biri olmasına rağmen içeri giren güneş ışığı ve sıcaklığı en aza indirmek amacıyla yapılarda geniş cam yüzeyler kullanılmamıştır. Yapıların dışında kullanılan beyaz ve açık renkli boyalar, güneş ışığını geri yansıtmak amacıyla seçilmiştir.

Le Corbusier (1922), Le Corbusier I. Dünya Savaşı'ndan sonra sanayi kentinin karmaşasına çözüm olarak Çağdaş Kent düşüncesini ortaya koymuştur. Le Corbusier, Çağdaş Kent'in tasarımında simetrik bir ızgara sistem kullanmıştır. Kent içi yolları ise kıvrımlı akslar yerine düz akslar ile kurgulamıştır. Bu şekilde kentlerin karmaşasını ve rastlantısallığını giderilebileceğini düşünmüştür. 1933 yılında ise "İşinsal Kent" kavramı ile giderek kalabalıklaşan, işlevleri çeşitlenen ve sıkışan geleceğin kentinin açık yeşil alanlar dâhil olmak üzere bütün temel gereksinimlerinin ancak çok yüksek yapılarla karşılanabileceği fikrini mekânsallaştırmıştır. "İşinsal kent"de park, bahçeler ve büyük anayolların üzerinden, cam ve çelikten oluşan gökdelenlerin geometrik olarak yükseleceği, yapımında teknolojinin önemli bir araç olarak görüldüğü bir kent modeli ortaya koymuştur.

Sanayi Devrimi sonucu kentlerin nüfusunun artması ve karmaşıklaşmasının getirdiği sosyal ve ekonomik sorunlara çözüm bulmak amacıyla Frank Lloyd Wright (1934), William Morris'in "herkes için özgürlük ve zenginlik" anlamına gelen demokratik idealizminden etkilenmiş (Ertan, 2015), William Morris'in basitlik ideallerini esas alan, Broadacre Kenti'nin tasarlamıştır. Kentsel ve kırsal yaşamın sentezini sağlayan Broadacre Kenti; Wright'ın doğal ve yapıllı çevreyi koruma çabasını ön planda tutmuştur (Ertan, 2015).

Yukarıdaki eserlerden yola çıkılarak ütopyaların insanlığın her döneminde yaratılmaya ve uygulanmaya çalışıldığından ve bazıları başarıya ulaştığından bahsedebilmek mümkündür. Yerleşmelerin değişiminde özellikle de barınma ve mülkiyet hakları çerçevesinde yeni kentsel ütopyaların üretilmemesini bir sorun olarak gören görüşler de bulunmaktadır (Kurtuluş, 2006). Bu çalışmanın amacı; hızlı ve kontrolsüz kentsel büyüme nedeni ile mekânsal karakteristiği okunamayan ve fiziksel planlama sorunları yaşayan kırdan kente geçiş bandında kalan yerleşimlerde yaşanabilir, gerekli doğal sirkülasyonu ve sağlıklı erişilebilirliği sağlayan bir tasarım ara yüzü üretmek için ütopyik bir tasarım kurgusunu oluşturmaktır. Bu amaçla; 2012 yılında Bütünşehir yasası ile Muğla Merkez ilçeye bağlanan eski köy statüsündeki Yeniköy Mahallesi'nde yer alan 14

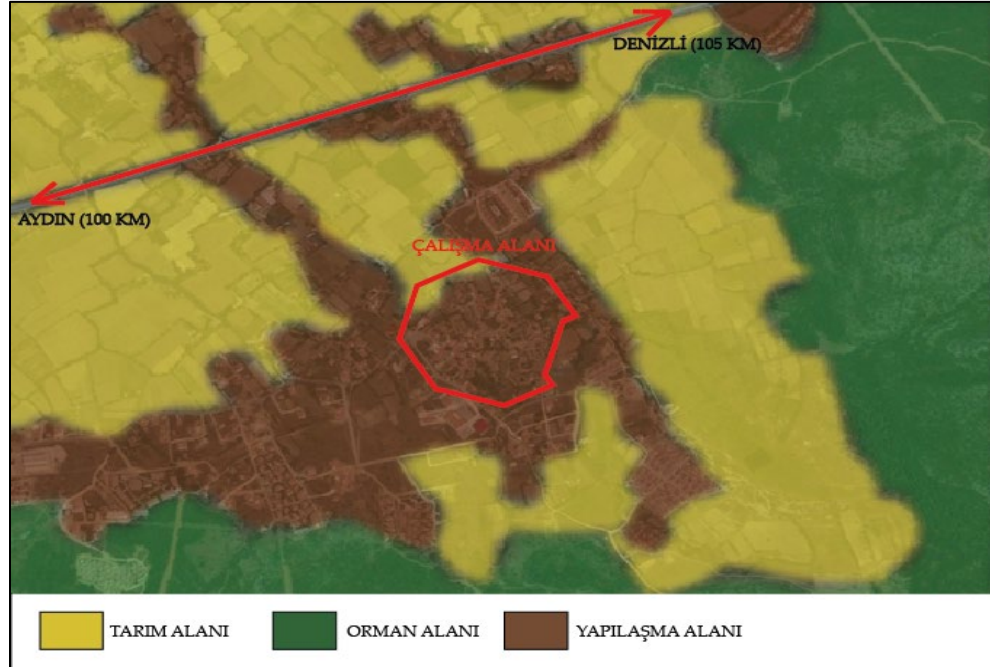
hektarlık alanda, 975 kişilik nüfusa hizmet eden bir mahalle kurgusu araştırmanın konusunu kapsamaktadır.

3. YÖNTEM

Çalışmada belirlenen hedeflere ulaşmak amacıyla kavramsal arka plan irdelenmiş ve tarihsel süreçteki ütopya arayışları incelenmiştir. Çalışmanın ikinci aşamasında çalışma konusuna yönelik yerinde gözlem ve analiz çalışmaları gerçekleştirilmiş, arazi kullanım dağılımı, bina niteliği dağılımı, yapı malzemesi dağılımı gibi plan yaklaşımını etkileyecek değişkenlere dair mevcut yapı tespit edilerek haritalanmıştır. Analitik çalışmalardan elde edilen bilgiler ışığında mekânda görsel ve doğal sürdürülebilirlik, kompakt ve sağlıklı erişim tasarım ölçütlerini içeren, düzen, tekillik, tekrar bütünsel tavır ve tercihin yokluğu özelliklerine bağlı ütöpic mekânsal sistem kurgusu oluşturulmuştur.

4. BULGULAR

2012 yılında Bütünşehir yasası ile Muğla Merkez ilçeye bağlanan eski köy statüsündeki Yeniköy Mahallesi çalışma alanı olarak seçilmiştir. Çalışma sınırı 14 hektarlık alanda, 975 kişilik nüfus olarak sınırlandırılmıştır.

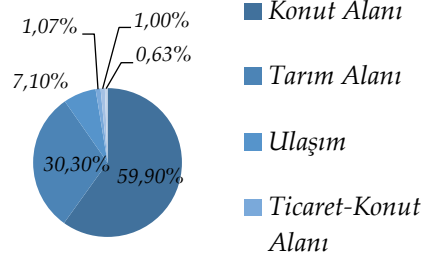


Görsel 1. Çalışma alanı.

Saha çalışmaları doğrultusunda elde edilen bilgiler ışığında çalışma alanının %62,6'sını (8,75 ha) konut, %30,30'unu (4,25 ha) tarım alanları ve %7,10'unu da (1 ha) ulaşım ağının ve teknik altyapının oluşturduğu görülmektedir [Görsel 1], [Tablo 2].

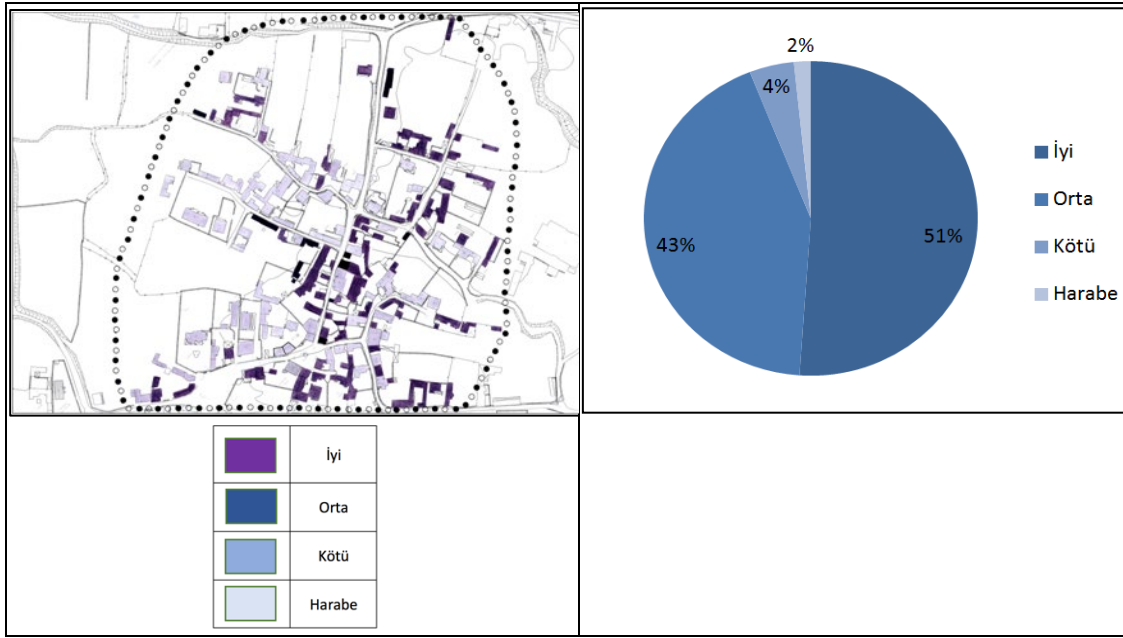
Tablo 2. Arazi Kullanım Dağılımı

Arazi Kullanım Türü	Alanı (Hektar)
Konut Alanı	8.39
Tarım Alanı	4.25
Ulaşım	1
Ticaret-Konut Alanı	0.15
Ticaret Alanı	0.13
İbadet Alanı	0.08
Toplam Alan	14



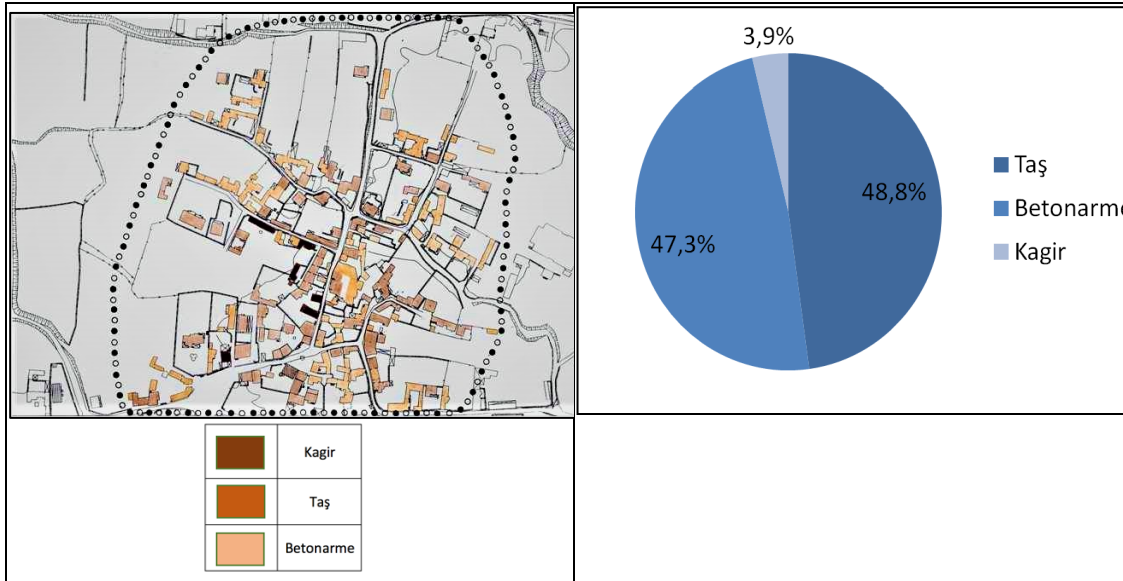
Görsel 2. Arazi kullanım analizi.

İyi nitelikli yapıların alanın kuzey yarısında, orta nitelikli yapıların ise alanın güney yarısında yoğunlaştığı görülmektedir. Kötü ve harabe nitelikli yapıların sayıları az olduğundan yoğunlaştığı bir alan bulunmamaktadır. Toplam 184 yapıdan %51'ini 94 adet iyi nitelikli yapı, %43'ünü 79 adet orta nitelikli yapı, %4'ünü 8 adet kötü nitelikli yapı, %2'sini ise 3 adet harabe oluşturmaktadır [Görsel 3].



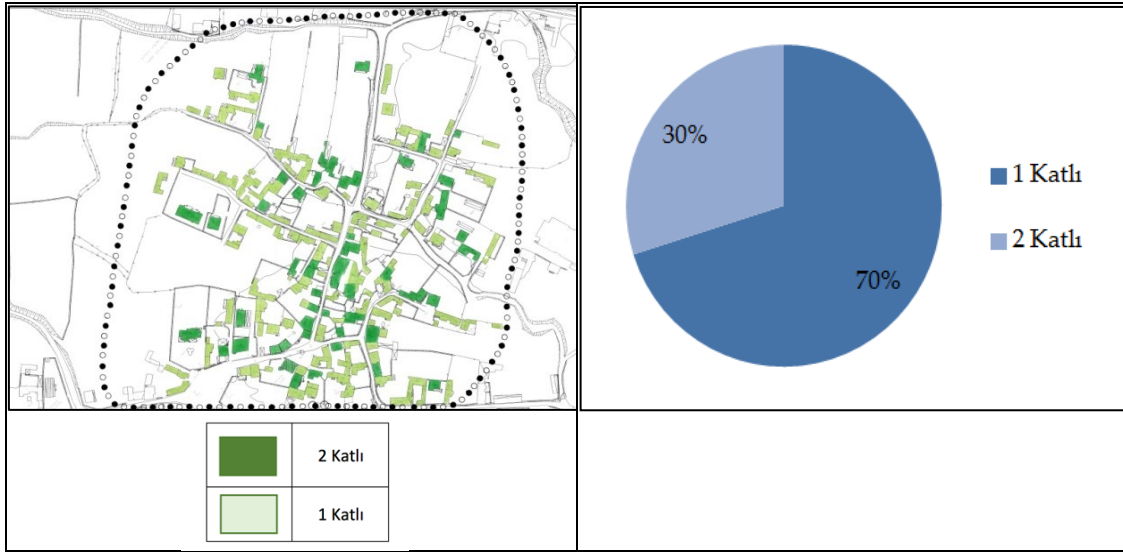
Görsel 3. Bina niteliği analizi ve dağılımı.

Alanda betonarme, taş ve kâgir olmak üzere toplam üç farklı yapı malzemesi gözlemlenmiştir. Betonarme yapıların alanın batısında yoğunlaştığı görülmektedir. Toplam 184 yapının %48,8'ini 89 adet betonarme yapı, %47,3'ünü 88 adet taş yapı, kalan %3,9'unu ise 7 adet kâgir yapı oluşturmaktadır [Görsel 4].



Görsel 4. Yapı malzemeleri analizi ve dağılımı.

Çalışma alanında bulunan toplam 184 yapının %70'ini 129 adet 1 katlı yapılar, kalan %30'unu ise 55 adet 2 katlı yapının oluşturduğu görülmektedir. Alanda yalnızca bir ve iki katlı yapılar gözlemlenmektedir. Bir katlı yapıların alanda kuzey-güney doğrultusunda, iki katlı yapıların ise doğu-batı doğrultusunda yoğunlaştığı görülmektedir [Görsel 5].



Görsel 5. Kat adedi analizi ve dağılımı

Çalışma alanında yapılan yerinde gözlem ve analiz çalışmalarından elde edilen verilerden hareketle alana dair; rekreatif ihtiyaçları karşılayacak bir arazi kullanım dağılımı bulunmadığı, ulaşım sisteminin hiyerarşik kademe sistemine uymadığı, alanda eğitim tesisi, sağlık tesisi vb. sosyal donatı alanlarının bulunmadığı ve mevcut yapılar bütününde belirli tasarım kriterlerine göre planlanmadığı tespit edilmiştir. Belirlenen sorunlara çözüm arayışı olarak mekânda görsel ve doğal sürdürülebilirlik, kompaktlık ve sağlıklı erişim tasarım ölçütlerini içeren, düzen, tekillik, tekrar bütünsel tavır ve tercihin yokluğu özelliklerine bağlı ütopyik mekânsal sistem kurgusu oluşturulması hedeflenmiştir.

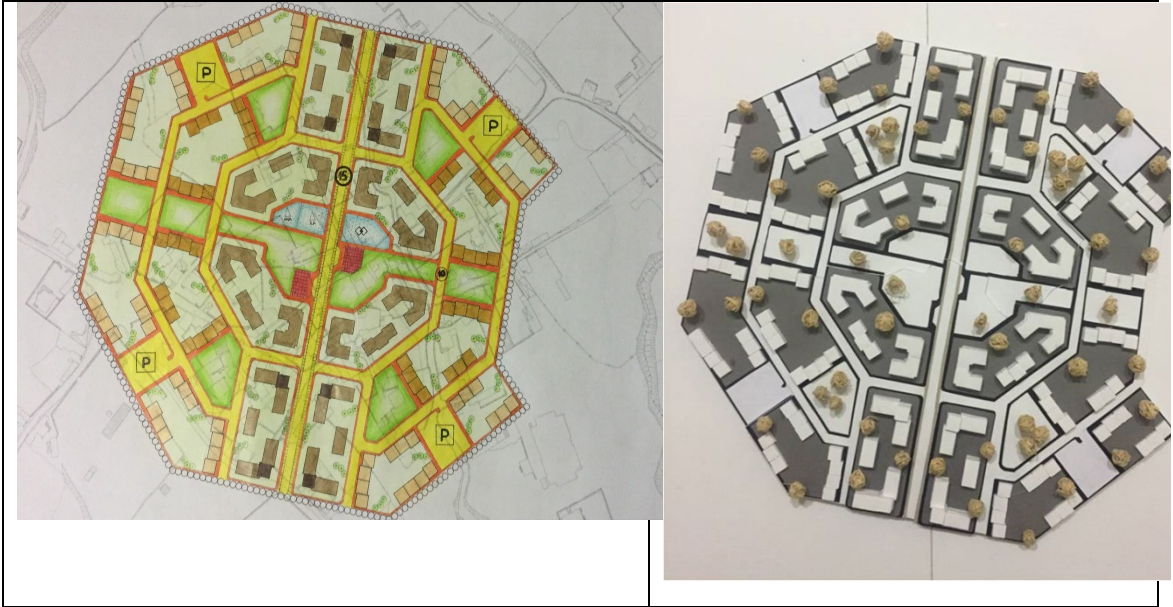
Bu ölçütlerin sağlanması iki adımda gerçekleştirilmiştir. Öncelikle arazi kullanımının nasıl olacağına ilişkin "ideal şema" çalışması gerçekleştirilmiştir [Görsel 6].



Görsel 6. İdeal şema.

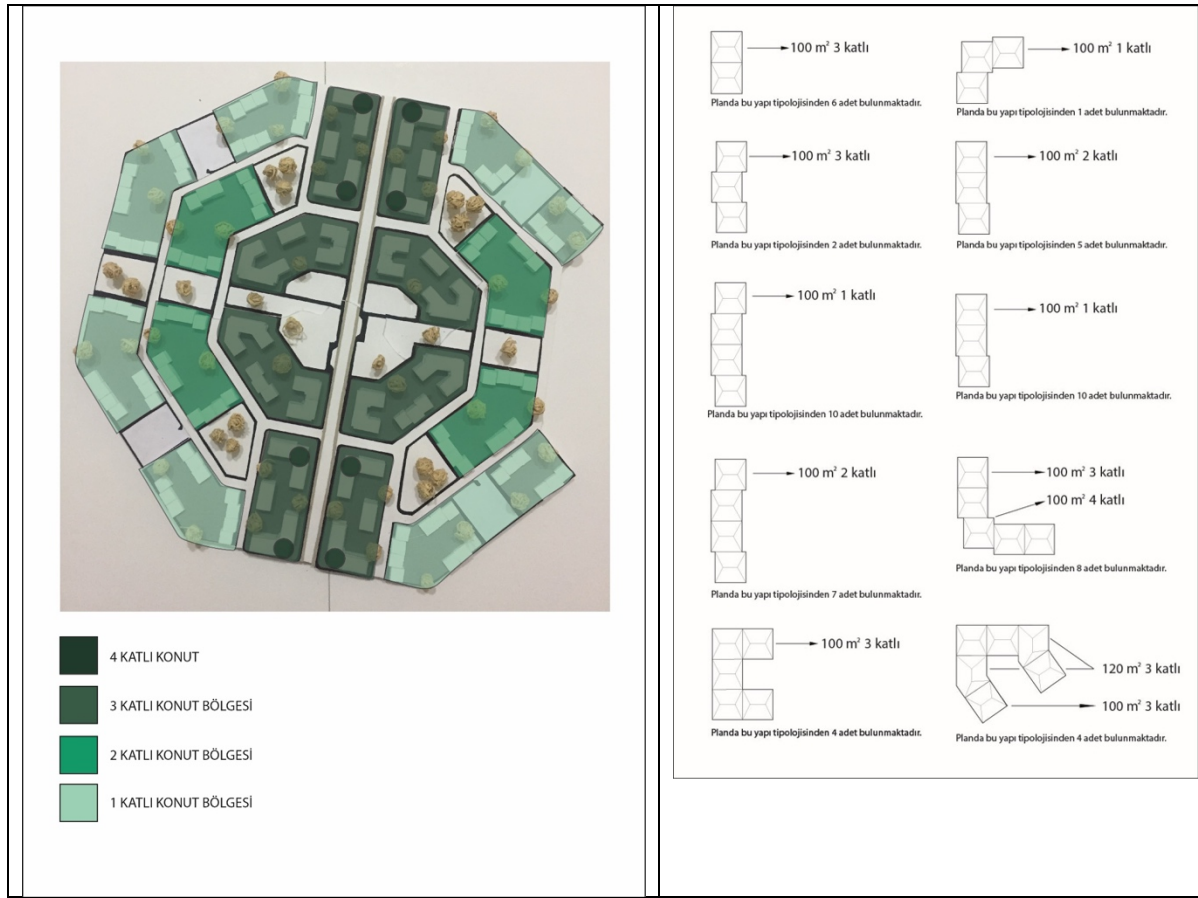
İdeal Şema; simetrik bir sistem kullanılmıştır. Merkezden uzaklaştıkça azalan konut yoğunluğu prensibinde kurgulanmış olup yeşil alan eksikliğini gidermek için alanı doğu-batı doğrultusunda ikiye ayıran bir yeşil kuşak önerilmiştir. Tasarımda kentsel ve kırsal yaşamın sentezi sağlanmıştır daha biçimsel öğelere sahip insan ölçeği bir kent tasarlanmıştır. Sınırlı nüfus için tasarım gerçekleştirilmiş, denetimli büyüme hedeflenmiştir. İşlevsel denge ve bağlantıları sağlamak amaçlı yeşil sirkülatif alanlar ayrılmıştır. Toplumsal bütünleşme amacı ile toplanma ve dağılma alanları ayrılmıştır.

İkinci adımda daha detaylı olarak yapı tipolojilerine, yapıların konumlarına ve yönelişlerine karar verilen "Kitle Planı" çalışması gerçekleştirilmiştir. Yeşil kuşak ile ikiye bölünmüş alanı kuzey-güney doğrultusunda dörde bölen on beş metrelik taşıt yolu içinde bisiklet yolu da bulunmaktadır. Dört bölgeden oluşan alanın her bölgesine hizmet edecek genel otopark alanları ve bölgesel parklar erişim mesafesinde yer almaktadır. Alanın merkezinde tüm alana hizmet edecek sosyal donatı alanları (anaokulu, ilkokul, sosyal tesis alanı) ve ticaret alanları yerleştirilmiştir [Görsel 7].



Görsel 7. Kitle etüdü ve maket.

Tasarımda 10 farklı yapı tipolojisi belirlenmiştir. 100 m²'lik konutların birleşmesinden oluşan 200, 300, 400 ve 500 m² taban alanlı ve 100 m²'lik konut birimleri ile 120m²'lik konut birimlerinin birlikte çalışmasından oluşan 640 m² taban alanlı birimler çalıştırılmıştır [Görsel 8]. Farklı konut birimlerinin bulunması alanda çeşitlilik sağlamakla beraber sert simetrik yaklaşım ütopyanın, düzen, tekrar ve değişmezlik özelliklerini (Mumford, 1996) vurgulamaktadır.



Görsel 8. Plan kat adedi analizi ve tasarımda kullanılan kitleler.

Planlama alanı, işlevsel ve mekânsal unsurların net bir şekilde birbirinden ayrılmakla beraber tüm alana hizmet edecek donatı alanlarının erişebilirlik kriterleri dikkate alınarak tasarlanmıştır. 975 kişilik nüfusu hedefleyen plan arazi kullanım dağılımı “Mekansal Planlar Yapım Yönetmeliği”nin donatı standartları kriterlerini de sağlamaktadır [Tablo 3].

Tablo 3. Mevcut ve Planlanan Arazi Kullanım Türlerinin Karşılaştırılması		
Arazi Kullanım Türü	Mevcut (ha)	Plan (ha)
Konut Alanı	8.39	9.00
Ticaret Alanı	0.13	0.20
Ticaret + Konut Alanı	0.15	0
Eğitim Tesisleri Alanı	0	0.12
Sosyal Tesis Alanı	0	0.11
İbadet Alanı	0.08	0.08
Açık ve Yeşil Alan	0	2.00
Tarım Alanı	4.25	0
Teknik Altyapı Alanı	1	2.49
Toplam	14	14

4. DEĞERLENDİRME VE SONUÇ

Ülke nüfusunun yaklaşık %20'si kırsal alanlarda yaşamaktadır. 2012 yılında yürürlüğe giren Büyükşehir yasası ile beraber büyükşehir statüsü kazanan illerde köyler mahalle olarak belediye sorumluluğuna katılmışlardır. Büyükşehir yasası ile mahalle statüsüne giren köyler ve büyüyen kentleşme lekelerine dayanan kırsal alanlar üzerindeki yapılaşma baskıları, bu alanlara dair tasarım politikaları ve model çalışmalarını önemli kılmaktadır. Kentsel baskı ve kısa vadede talep edilen konut ihtiyacı kırsal alanlarda kimliksiz kentsel dokular olarak okunmaktadır. Kent plancılar, politika önerileri ve tasarım rehberleri ile çeşitli yaklaşımlar getirirler de yeni kırsal alanların dönüşüm sürecinde mekânsal sorunları çözmek adına farklı, çeşitli ve yeni yaklaşımlar ortaya konulması gerekmektedir. Bu çalışma; kırsal alanların tasarımında ütopyik yaklaşımın model olarak değerlendirilebilir olduğu (Chizzoniti vd., 2016) kabulü ile yola çıkmıştır. (1) Kırsal alanları kendi ihtiyaçlarını karşılayabilen modern yaşam alanları olarak tasarlayabilmek mümkün müdür? ve (2) ütopyik yaklaşım kırsal alanların planlanmasında bir model olarak kabul edilebilir mi? sorularına yanıt bulmayı hedeflemiştir. Bu çerçevede hızlı ve kontrolsüz kentsel büyüme nedeni fiziksel planlama sorunları yaşayan kırdan kente geçiş bandında kalan Muğla-Menteşe-Yeniköy Mahallesi çalışma konusu olarak yaşanabilir, gerekli doğal sirkülasyonu ve sağlıklı erişilebilirliği bulunan ütopyik bir yaklaşım ortaya konulması hedeflenen mekânsal düzlem olarak seçilmiştir.

Çalışma konusu çerçevesinde merkezden uzaklaştıkça azalan konut yoğunluğu prensibinde kurgulanan ve planlama alanını doğu-batı doğrultusunda ikiye ayıran bir yeşil kuşak önerilmiştir. Kentleşme baskısı ile dönüşen kırsal alan olması nedeni ile kentsel ve kırsal yaşamın sentezine sahip, insan ölçeği taşıyan sınırlı nüfusu olan ve denetimli büyüme hedeflenen fiziksel çözüm önerilmiştir. Toplumsal bütünlüşmeyi amaçlayan toplanma ve dağılma alanları oluşturulmuş, planlama alanının merkezine yerleşime hizmet eden sosyal donatı alanları (anaokulu, ilkokul, sosyal tesis alanı) ve ticaret alanları yerleştirilmiş, kendi ihtiyaçlarını karşılayabilen modern yaşam alanı ihtiyacını karşılamıştır. Çalışma alanında ortaya konan tasarım kentsel bir forma sahip (Harvey, 2008; Reader, 2007), büyüklüğü, kısımları, bölgeleri, coğrafi konumu ve toplumsal hacmi belli olan bir tasarım olarak ütopyadır. Sonuç olarak araştırma soruları olan kırsal alanları kendi ihtiyaçlarını karşılayabilen modern yaşam alanları olarak tasarlayabileceği ve ütopyik yaklaşım kırsal alanların planlanmasında bir model olarak kabul edilebilir olduğu bu çalışmada ortaya konulmuştur.

Kırsal alanlarda daha çağdaş ve yaşanılabilir mekânların oluşturulması hedefi ve bu özellikteki alanlarda köylünün gelirinin düşük olduğu ve kentlinin alanlar üzerindeki konut talebi dikkate alındığında düşük maliyetli ancak sağlıklı konutların üretimine ihtiyaç duyulduğu oldukça açıktır. Bu ihtiyacın karşılanmasında karar alıcıların desteğine ve politika üretmelerine ihtiyaç olacaktır. Bu anlamda kamu yönetimi disiplinine ve mimarlara yeni ödevler düşecektir.

Literatürde ütopyaların kentlere dair olarak görülmesi nedeni ve kırsal alanların tasarımı konusunda ütopyik yaklaşıma dayanan uygulama çalışmalarına rastlanmaması bakımından yenilikçi olduğu ve Türkiye kentleşmesi açısından fiziksel planlamasının öncelikli olarak ele alınması gerektiği kırsal yerleşmelerin mekânsal karakteristiği konusunda kentsel planlama ve tasarım disiplinine yeni bir bakış açısı kazandıracağı, özellikle kentten kıra geçiş alanlarında yeni bir uzam sağlayarak kentsel karar vericilere fütüristik bir bakış açısı kazandıracağı düşünülmektedir.

5. KAYNAKÇA:

Ağkaya, O. (2016). Ütopya ve Distopya: Siyasetin Edebiyat Üzerindeki Etkisi. Celal Bayar University Journal of Social Sciences/Celal Bayar Üniversitesi Sosyal Bilimler Dergisi, 14(4).

Alver, K. (2009). Ütopya: Mekân ve Kentin İdeal Formu, Sosyoloji Dergisi, 3(18), 139-153.

Arent, R., Brabec, E. A. (1994). Rural by design: Maintaining small town character. Planners Press.

Bacon, F. (1957). Yeni Atlantis, Maarif Basımevi, İstanbul.

Bellamy, E. (2011). Geçmiş Bakış, 2000-1887, Say Yayınları, İstanbul.

Cabet E. (2012). İkarıya Yolculuk. İstanbul: Say Yayınları.

Campanella, T. (1996). Güneş Ülkesi, Can Yayınları, İstanbul.

Callenbach, E. (1994). Ekotopya, Ayrıntı Yayınları, İstanbul.

Chizonitti, D., Cattani L., Moscatelli M., Preis L. (2016). "Architecture and built utopia. Icons and symbols in the rural landscape of J.N. Ledoux", (edt. M do Rosário Monteiro, MSM Kong, MJP Neto), Utopia (s)-Worlds and Frontiers of the Imaginary: Proceedings of the 2nd International Multidisciplinary Congress Book, October 20-22, 2016, Lisbon, Portugal, 65-70, CRS Press.

Çamur, K. C., Yenikul, S. B. (2009). The rural–urban transformation through urban sprawl: an assessment of Ankara metropolitan area. In The 4th International Conference of the International Forum on Urbanism (IFoU). Retrieved From: http://www.ifou.org/conferences/2009delft/proceedings/7%20The%20New%20Metropolitan%20Region/E016_Sevinc%20Bahar_Yenigul_TheNewUrbanQuestionForm.pdf.

Ertan, K. A. (2004). 20. Yüzyıl Kent Ütopyaları. Çağdaş Yerel Yönetimler Dergisi, 13(3), 5-21.

Gilman, C. P. (1989). The Yellow Wallpaper and Other Writings, Bantham Books, USA.

Görmüş, S., Atmış, E., Artar, M., Özkazanç, N. K., Günşen, H. B., Cengiz, S., Tekebaş, S. (2015). Küre Dağları Milli Parkı köy tasarımı rehberleri (Bartın bölümü), Bartın Üniversitesi Yayınları, Bartın.

Gözler, K. (2013). 6360 Sayılı Kanun Hakkında Eleştiriler: Yirmi Dokuz İlde İl Özel İdareleri ve Köylerin Kaldırılması ve İlçe Belediyelerinin Büyükşehir İlçe Belediyesi Hâline Dönüştürülmesi Anayasamıza Uygun mudur? Legal Hukuk Dergisi, 11(122), 37-82.

Güğerçin, Ö., Baytorun, A. N. (2016). Kırsal Yerleşmelerde Konut ve Yeni Konut İnşası, Çukurova Tarım Gıda Bilimleri Dergisi, 31(2): 17-26.

Eminağaoğlu, Z., Çevik, S. (2006). Doğa-Kırsal Yerleşme Birliktelikleri. Artvin Çoruh Üniversitesi Orman Fakültesi Dergisi, 7(1), 28-40.

Harvey D. (2008). Umut Mekanları, çev. Zeynep Gambetti, İstanbul: Metis yayınları.

Howard, E. (1902). Garden Cities of To-morrow, Faber and Faber, London.

Huxley, A. (1983). Ada, Yol Yayınları, İstanbul.

Karasu, M. A. (2014). Şanlıurfa'da Kentsel Gelişme ve 6360 Sayılı Büyükşehir Belediye Kanunu. Adnan Menderes Üniversitesi Sosyal Bilimler Enstitüsü Dergisi, 1(5), 178-193.

Kumar, K. (1991). Utopianism, University of Minnesota Press, Minneapolis.

Kurtuluş, H. (2006). Kentsel dönüşüme modern kent mitinin çöküşü çerçevesinden bakmak. Merkezi Yönetim Seviyesinde Planlamanın Geçmiş Geleceği Feral EKE "Koruma Siyasal Bir Silahtır" Gönül TANKUT Kentsel Dönüşüme Modern Kent Mitinin Çöküşü Çerçevesinden Bakmak, Planlama Dergisi, 49.

Le Corbusier (1967). The Radiant City, The Orion Press, 1967, New York,

Le Corbusier. (2003). "A Contemporary City", City Reader, R. LeGates, F. Stout (Ed). Urban Reader Series, Routledge, London, pp. 317-324.

Le Guin, U. (1990). Mülksüzler, Metis Yayınları, İstanbul.

Maltaş E., A., Görmez, K. (2016). Ütopyalarda mekân tahayyülleri: Utopia'nın mekânı, KMÜ Sosyal ve Ekonomik Araştırmalar Dergisi 18 (30): 81-86.

Moore, T. (1995). Ütopya, Cem Yayınevi, İstanbul.

Morris, E.S. (1997). British Town Planning and Urban Design—Principles and Policies (Edinburgh Gate, Harlow, Addison Wesley Longman).

Mumford L., (1996). Makine Efsanesi, çev. Fırat Oruç, İstanbul: İnsan yayınları.

Owen, S., (1999). "The Role of Village Design Statements In Fostering A Locally Responsive Approach to Village Planning in the UK", Journal of Urban Design, Sayı:3, No:3, 359-380.

Özsoy, S. (2014). Bir Eğitim Ütopyası-İsmail Hakkı Tonguç., Toplum ve Demokrasi Dergisi, 2(3).

Parker, B., Unwin, R. (1903). Cottages near a Town. Catalogue of the Northern Artworkers Guild Exhibition, 34-43.

Reader J., (2007). Şehirler, çev. Fatma B. Karlıdağ, İstanbul: YKY.

TDK , www.tdk.gov.tr., (Erişim, Haziran 2017).

Thorbeck, D. (2013). Rural design: a new design discipline. Routledge.

Ulu, A., Karakoç, İ. (2004). Kentsel değişimin kent kimliğine etkisi. Planlama Dergisi, TMMOB Şehir Plancıları Odası Yayını, 29(3), 59-66.

Üçer, A. G., Yenigül, S. B., Varol, Ç. (2013). 'Büyükşehir'den 'Bütünşehir'e: Yerel Yönetim Politikalarındaki Değişimin Kırsal Alana Etkileri. İdealkent, 5(12), 26-59.

Ürkmez, G. K., Çelik, H. Z. (2016). 6360 Sayılı Yasayla Mekansal İlişki Sisteminin Kır-Kent İkiliminde Yeniden Yapılanışı ve Yerel Yönetimler: Kayseri İli Örneği. Çağdaş Yerel Yönetimler Dergisi, 25(3), 69-94.

Wells, H. G. (1967). A Modern Utopia, University of Nebraska Press, Lincoln.

Wright, F.L. (1935). "Broadacre City: A New Community Plan", Architectural Record, 77,4, pp. 243-254.