

KONYA SIRÇALI / MUSLİHİYE MEDRESESİ TAÇKAPI BEZEMELERİ

Nermin ŞAMAN DOĞAN

Özet

Bu çalışmada, Selçuklu döneminin anıtsal yapılarından biri olan Konya'daki Sırçalı Medrese'nin doğu cephe ekseninde bulunan taçkapısı kurgu, malzeme-teknik ve bezeme özellikleri açısından tartışılacaktır. Medrese taçkapısı üzerinde bulunan kitabesine göre Bedreddin Muslih tarafından 1242- 1243 yılında inşa edilmiştir. Yapı açık avlulu, avlusu üç yönden revaklı, iki eyvanlı ve çift/iki katlı plan tipiyle Konya'daki günümüze ulaşan tek medrese örneğidir. Medrese daha çok avluyu kuşatan eyvanlar ve revakların firuze renkli sırlı ve sırsız tuğla ile çini mozaik tekniğindeki firuze ve kobalt mavisi çinileriyle tanınır. Çinilerinin zenginliği ve çeşitliliğinden dolayı yapı "*Sırçalı Medrese*" adıyla ünlenmiştir. Yapının çinileri kadar taçkapıda yer alan taş süslemelerinin de önemli ve farklı "*özel*" olduğu görülür. Ayrıca Konya'daki medreseler ve diğer Selçuklu anıtlarının taçkapı kurgularının da çok farklı ve ayrıcalıklı oldukları gözlenmektedir.

Anahtar kelimeler: Konya, Selçuklu, Sırçalı Medrese, çini, Muslihiye Medresesi, taçkapı, taş bezeme.

The Ornamentations of the Konya Sırçalı / Muslihiye Medrese Portal

Abstract

In this study, the design, the material-technical and ornamental features of the portal located in the eastern facade of Konya Sırçalı Medrese, which is one of the monumental buildings of Anatolian Seljuks is discussed. The Medrese, according to the inscription on its portal, was built by Bedreddin Muslih in 1242-1243. The building with its open-courtyard that is porticoed in three sides, two eivans and double-storey plan type is the only Medrese sample in Konya so far. Medrese is mostly known for its iwans and blue arcway with bricks and tile

bricks surrounding the courtyard, and its blue and cobalt tiles in tile mosaic technique. Due to the richness and variety of its tiles, the building is known as “Sırçalı Medrese.” The building is significant with stone decorations on the portal as well as its tiles. Besides, it is noticed that the design of the portals of Medreses and other Seljuks monumental buildings in Konya is really different and prestigious.

Key words: Konya, Seljuks, Sırçalı Medrese, Muslihiye Medresesi, tile, portal, stone decoration.

Konumuzu Anadolu Selçuklu döneminde Konya’da inşa edilen Sırçalı/Muslihiye Medresesi’nin taçkapı kurgusu, malzeme- teknik ve bezeme özellikleri oluşturmaktadır. Medrese bugüne kadar genel yayınlar ve bazı monografik çalışmalarda incelenmekle birlikte, daha çok çini bezemeleri açısından öne çıkarılmıştır¹. Oysa konumu, planı, malzeme-teknik ve bezeme özellikleri de tartışılmalıdır.

Selçuklu devletine başkentlik yapan Konya’nın şehir merkezinde özgününde iç kalede, bugünkü adıyla Alaeddin Tepesinin çevresinde yaklaşık dairesel dizili anıtsal yapılar yer alır. Çoğunlukla Selçuklu dönemi anıtları iç surun dışında, dış surun içinde konumlanır. Bu dönemde kentin gelişimi ve büyümesiyle özellikle sur kapıları çevresinde giriş ve çıkışların yönlendirildiği alanlarda sur dışına taşan yapılaşma görülür.

Konya’da günümüze ulaşan anıtsal ölçekteki medreseler dikkate alındığında incelediğimiz Sırçalı Medrese’nin (1242-1243) inşasını tarihsel

¹ Konya Sırçalı Medrese için bkz. Soyman ve Tongur, 1944, ss. 50-54; Oral, 1961, ss. 355-396; Konyalı, 1964, ss. 888-899; Ögel, 1966, s. 42; Meinecke, 1968, ss. 81-93; Akok, 1969, ss. 5-35; Kuran, 1969, ss. 74-75; Sözen, 1970, ss. 160-165; Önder, 1971, ss. 155-160; Yetkin, 1986, ss. 52-58; Bakırcı, 1981, ss. 384-388; Mülâyim, 1982, s. 34, Levha, 75-76; Bayburtluoğlu, 1993, ss. 224-227; Odabaşı ve diğerleri, 2000, ss. 12- 13; Erdemir, 2002; Arık, 2007a, ss. 74- 83; Arık, 2007b, ss. 44-47.

olarak Karatay (1251-1252) ve Sahip Ata/İnce Minareli (yaklaşık 1264) medreseleri izler (Kuran, 1969, ss. 51-55). Konya'da İç Kale surları içinde/bugünkü Alaeddin Tepesi'nde bulunan “*Sultani*” yapıların (II. Kılıç Arslan/Alaeddin Köşkü, Alaeddin Camii ile II. Kılıç Arslan ve Bitmemiş/ I. İzzeddin Keykavus türbeleri) çevresine, sur dışına bu yapıları seyreder konumda 13. yüzyılın ikinci yarısında Selçuklu devlet yönetiminde etkin olan Celaleddin Karatay ve Sahip Ata Fahreddin Ali gibi iki ünlü vezirin medresesi yapılmıştır (Baykara, 1985, ss. 31- 44; Aktaş Yasa, 1998, ss. 231-268). Şehir merkezindeki yapıların yeri, banilerin sosyal statüsü ve siyasi güçleri düşünüldüğünde tarihsel dokunun oluşumunda hiyerarşik bir sıralama izlendiği gözlenir.

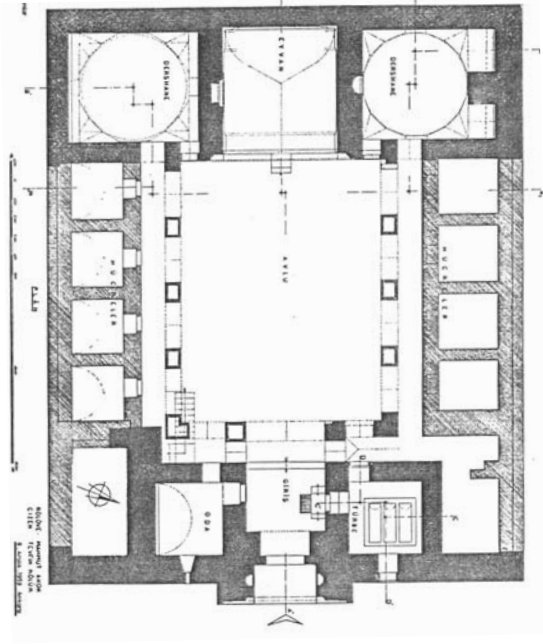
Sırçalı Medrese Konya İli, Meram İlçesi, Gazi Alemşah Mahallesi, Sırçalı Cadde üzerinde, Selçuklu dönemi Dış Kale surlarının içinde/güneyde, Larende Kapısı'nın yakınında bulunur.

Konya Sırçalı Medrese'nin doğu cephe eksenindeki taçkapısında banyapım kitabesi ile ana eyvan kemerinde sanatçı adını veren ikinci bir kitabe vardır. Taçkapıda basık kemerli giriş kapısının üzerinde eksende silindirik gövdeli ve zar başlıklı sütüncelere oturan üç dilimli kemerin alınlığında Arapça sülüsle yazılmış, yedi satırlık inşa kitabesi bulunur. Bu kitabeden medresenin II. Gıyaseddin Keyhüsrev (1237-1246) döneminde 640 H./1242- 1243 M. yılında “*Bedreddin Muslih*” tarafından Hanefi mezhebine göre hareket eden fıkıh alimleri ve talebeleri için yaptırıldığı anlaşılmaktadır (Huart, 1895, s. 79; Löytved, 1907, s. 43; Akok, 1969, s. 5; Kuran, 1969, ss. 74-75; Duran, 2001, s. 54-55; Erdemir, 2002, ss. 25-27). Medrese kitabede adı geçen banisine izafeten “*Muslihiye Medresesi*” olarak da tanınmaktadır. Bazı kaynaklarda Lala ve Hoca sıfatlarıyla anılan Bedreddin Muslih, II. Alaeddin Keykubad'ın (1249- 1254) Lalasıdır (İbn Bibi, 1996, ss. 136-154; Aksarayı, 1944, s. 135; Turan, 2005, ss. 491-492).

Medresenin çini mozaikle kaplı ana eyvan kemerinin iç yüzeyinde iki şeritli geçmenin biçimlendirdiği altıgen yüzeyde çini ustası/sanatçısının adını veren ikinci bir kitabe mevcuttur. Bu kitabeğe göre çini ustası “*Muhammed bin Muhammed bin Osman el-benna’el-Tusî*”dir (Soyman-Tongur, 1944, s. 50; Mayer, 1956, s. 100; Meinecke, 1969, ss. 81-93; Meinecke, 1976, ss. 256-272; Sönmez, 1989, ss. 257-258). Bazı araştırmacılar “*el-benna*” ifadesinden hareketle kitabede adı geçen Tuslu Muhammed’in yapının hem mimarı hem de çini ustası olduğunu kabul etmektedir (Meinecke, 1968, ss. 82-83; Bayburtluoğlu, 1993, ss. 225-227).

Bugün Sırçalı Medrese’nin alt katı Mezar Anıtları Müzesi, üst katı Konya Kültür ve Tabiat Varlıklarını Koruma Bölge Kurulu Müdürlüğü olarak kullanılmaktadır. Yapı günümüze kadar çeşitli onarımlar geçirmiştir². Medresede 22 Eylül 2009 tarihinde yaptığımız incelemelerde taçkapiya iskele kurulduğu ve onarım çalışmalarının başladığı görülmüştür. 27-28 Kasım 2009 tarihlerinde yerinde yaptığımız çalışmalarda ise iskelenin kaldırıldığı ve taçkapıda sütunce kaidesi, yan nişlerin alt kısmı ve konsollar gibi tahrip olan bazı bölümlerin tamamlandığı gözlenmiştir. Medresenin günümüze ulaşan en özgün mimari öğelerinden biri taçkapıdır.

² Medresenin harap durumda olduğu ve ilk onarımların 1629 tarihlerinde başladığı eski kaynaklardan anlaşılmaktadır (Erdemir, 2002, ss. 31-36). Yapıdaki Cumhuriyet dönemi onarımlarının 1940’lı yıllarda başladığı 1951, 1954- 1955, 1961, 1969, 1988- 1990 ve 2008-2009 yıllarında çeşitli restorasyon çalışmalarının yapıldığı görülmektedir. Bkz. Vakıflar Genel Müdürlüğü, Belge no.42, 01/4 Dosya; Akok, 1969, ss. 13-14.



Plan 1. Konya Sırçalı Medrese, Rölöve Planı (M. Akok, 1969)

Sırçalı Medrese doğu-batı yönünde dikdörtgen planlı, açık avlulu, avlusu üç yönden revaklı, iki eyvanlı ve iki katlı bir yapıdır. Doğu-batı yönünde dikdörtgen planlı avluyu kuzey ve güneyinde simetrik dizilen dörderden sekiz, batıda eksende ana eyvan ile bitişiğinde kare planlı ve kubbeli derslane odaları, doğuda eksende giriş eyvanı ile bitişiğindeki ikişer mekân kuşatır. Giriş eyvanına açılan kuzeyine bitişik çift katlı mekân Bedreddin Muslih Türbesi olarak yapılmıştır. İkinci katta öğrenci odaları bölüntüsüz doğu-batı yönünde dikdörtgen planlı koridorlara dönüşmüştür.

Yapının doğu/ön cephesi ile taçkapısı düzgün kesme taşla kaplanmıştır. Taçkapıda giriş kapısı söve ve kemeri, kitabeliğin kemeri ve tonozlu kavsara bir sıra sarı, bir sıra koyu kahverengi kesme taşlarla örülerek renk alması oluşturulmuştur. Diğer cephelerde moloz taş, avluda revaklar, kemer, tonoz ve kubbeler tuğla, giriş eyvanı duvarları ile türbe tonozunda sırlı tuğla

kullanılmıştır. Ana eyvan ve mihrap çini mozaik tekniğindeki çinilerle kaplanmıştır.

Medresenin doğu-ön yüzü/cephesi ekseninde beden duvarlarından dışa taşkın ve yüksek taçkapı ile cephenin kuzeyinde alt, güneyinde üst seviyelerde birer dikdörtgen pencere vardır. Ayrıca taçkapı ile güneydeki pencere arasında çift katlı/ aynı ekseninde birer sivri kemerli mazgal pencere yer alır.

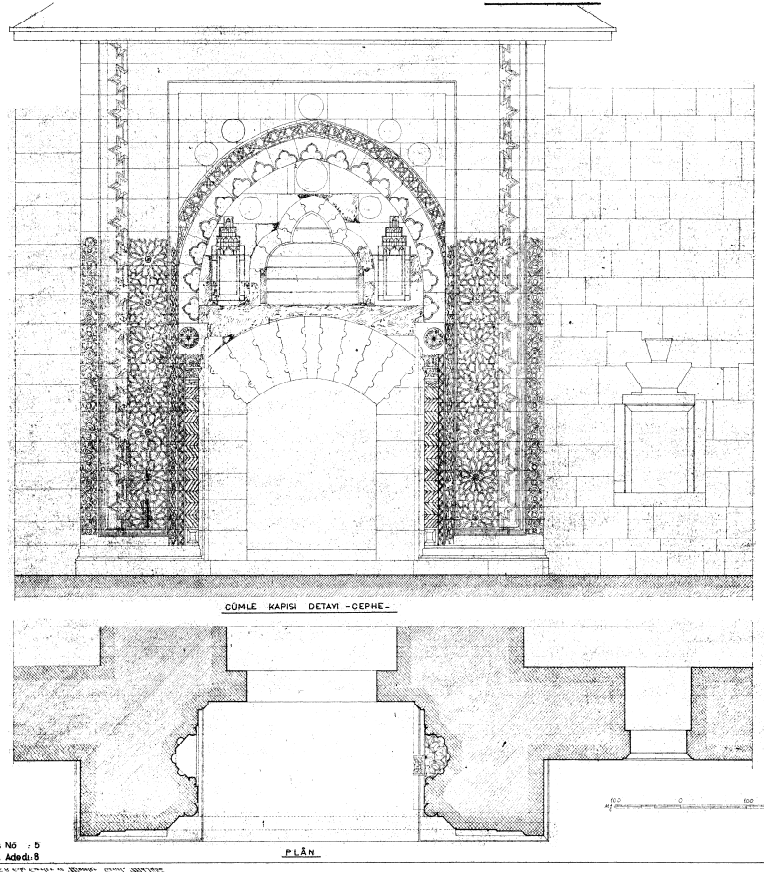
Anıtsal boyutlardaki taçkapı doğu cepheden 1.13 m. dışa taşkın, 7.16 m. x 9.30 m. boyutlarında ve tonoz kavsaralıdır (Fotoğraf 1, Çizim 1³). Bugün medresenin önündeki yol seviyesinin yükselmesi sonucu taçkapı kütlesi aşağıda kalmıştır. Bu nedenle taçkapının düz-içbükey ve dışbükey profilli dışa yansıyan oturtmalık/kaidesinin bir bölümü algılanamamaktadır.

³ Bu çalışmada kullanılan görsel malzemeler Nermin Şaman Doğan saydam ve fotoğraf arşivine aittir. Medresenin fotoğrafları Eylül 2009 ve Ocak 2010 tarihlerinde çekilmiştir.



Fotoğraf 1. Taçkapı, genel görünüm

Taçkapı dıştan düz-içbükey-düz ve içe pahlı olarak sıralanan bezemeli dört bordürle kuşatılmıştır. Bu bordürlerin dışında taçkapının iki yanında sütun başlıkları ile sonlanan, (konsolların altına kadar uzanan) üst kısmı kuşatmayan beşinci bir ince bordür vardır. Ayrıca taçkapı üstten iki kademeli düz tepelikle sonlanır.

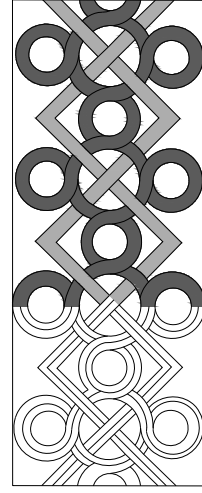


Çizim 1. Taçkapı, plan ve görünüş (Akok, 1962, V.G.M. Arşivi)

Birinci Bordür: Dıştaki 0.25 m. genişliğindeki bordürün bezemesini ortadaki büyük daireye yatay ve dikey ekseninde düğümlenen küçük daireler, düğümlü daire kompozisyonu oluşturur. Ayrıca iki kırık çizgi ortadaki dairelerin merkezinde kesişerek dikeydeki daireleri eşkenar dörtgen çerçeveler içine alır (Fotoğraf 2, Çizim 2).



Fotoğraf 2. Birinci Bordür



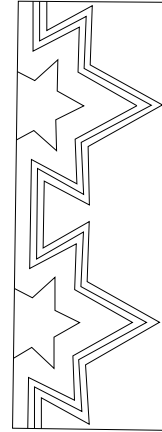
Çizim 2. Birinci Bordür

(Canyurt, 2009)

İkinci Bordür: 0.44 m. genişliğindeki içbükey bordürü altı kollu yıldız kesitleri bezer. Yıldız kesitlerini dıştan çizgisel üslupta üç silme vurgular (Fotoğraf 3, Çizim 3).



Fotoğraf 3. İkinci Bordür



Çizim 3. İkinci Bordür (Canyurt,

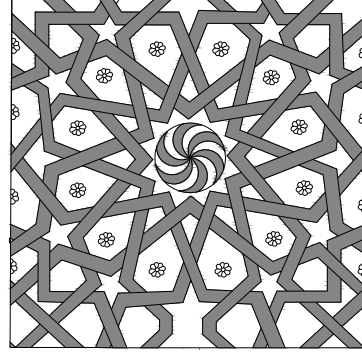
2009)

Üçüncü Bordür: Taçkapıya hakim olan 0.64 m. genişliğindeki bordürü kırık çizgilerin kesişmesiyle biçimlenen on iki kollu yıldızlar süsler. Yıldızın ortasını oniki yapraklı ve katmerli sekiz yapraklı çiçekler ile çarkifelekler, yıldız kollarının iç yüzeyini ise sekiz yapraklı çiçekler bezeler. Yıldız kollarının aralarında beş kollu küçük yıldızlar bulunur (Fotoğraf 4, Çizim 4).



Fotoğraf 4. Üçüncü Bordür

(Canyurt, 2009)



Çizim 4. Üçüncü Bordür

Dördüncü Bordür: 0.22 m. genişliğindeki içe pahlı bordürde iki rumi şeridinin çerçeveleyerek palmetlere sap oluşturduğu bitkisel kompozisyon görülür. Örnekte yan yaprakları belirgin ve stilize tipteki palmetler dönüşümlü sıralanır (Fotoğraf 5, Çizim 5).



Fotoğraf 5. Dördüncü Bordür

(Canyurt, 2009)

Çizim 5. Dördüncü Bordür



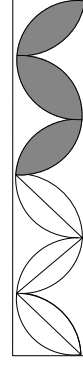
Beşinci Bordür: 0.10 m. genişliğindeki en dar şeritte silmelerle biçimlenen kesişen daireler yaprak motifleri oluşturur (Fotoğraf 6, Çizim 6). Bordürde zikzak biçimli dizilen yaprakları ortalarındaki çizgiler vurgular.



Fotoğraf 6. Beşinci Bordür

(Canyurt, 2009)

Çizim 6. Beşinci Bordür



Taçkapı nişini iki yandan kübik kaideli, silindirik gövdeli ve kesik koni başlıklı 2.27 m. yüksekliğinde sütunceler sınırlar (Fotoğraf 7). Sütuncelerin kübik kaideleri bir ayrıtları ortak, bitişik iki yüzeyi içe kademeli düzenlenmiştir. Sütunce gövdeleri dışbükey-içbükey ve aralarındaki ince düz

silmelerin biçimlediği dikey/düşey kırık çizgi/zikzak motifleriyle bezenmiştir. Çift sıralı kaydırılan akantus yapraklarıyla bezeli sütun başlıklarının altındaki yatay şeritler üç şeritli zencirek ve örgü motifleriyle bezenerek gövde ve başlığın ayırımı vurgulanır. Başlıklardan güneydeki iki şeritli zencirek, kuzeydeki ise iç içe Y motifleriyle süslü yatay bir şeritle sonlanır.



Fotoğraf 7. Sütun başlığı, gövde ve başlık ayrıntıları

Sütuncelerin üzerinde kütleli taş bir bloktan oluşan kavsaranın tonoz başlangıcını da belirleyen konsollar yer alır. Konsolların dış yüzü ortasında 0.28 m. çaplı daire biçimli birer rozet, iç yüzünde üç sıra mukarnas dizisi bulunur (Fotoğraf 8). Mukarnaslar yan yana bitişik üç sıralı kavsara görünümündedir. Daire biçimli, profilli rozetlerin yüzeyinde merkezdeki sekiz kollu yıldızın kolları uzatılarak ters dönmüş katmerli palmetlere sap oluşturan yıldız-palmet kompozisyonu bulunur. Kuzey ve güneydeki konsolların mukarnas aralarında altta ve üstte yer alan rozetler farklılık gösterir. Mukarnasların başlangıcındaki

aynalı kemerli küçük nişlerin yüzeyleri ile üstteki mukarnas aralarında çarkıfelek ve sekiz yapraklı çiçekler görülür. Güneydeki mukarnasların altındaki yedi çiçekten üçü işlenmiş diğer rozetler boş bırakılmıştır. Kuzeyde aynalı kemerli nişler olmasına karşın yüzeyleri işlenmemiştir. Bu da bize süslemenin tamamlanmadığını göstermektedir.



Fotoğraf 8. Güneydeki mukarnaslı konsol ve rozet, ayrıntı.

Kavsarayı, sütuncelerin üzerindeki konsollara oturan kademeli sivri kemerler kuşatır (Fotoğraf 9). İçteki kemerin yüzeyi her bir kemer taşına işlenmiş altı kollu yıldız kesitleri ile süslüdür. Örnekte dıştan silmelerle belirginleştirilen yıldız kollarının yuvarlatılması, derin oyulması altı yapraklı çiçek kesiti gibi algılanmasını sağlamıştır. Dıştaki kemerin yüzeyinde sekizgen kesitleri geçme motifleri oluşturur. Kemer köşeliklerinde ikişerden dört, kilit taşının üzerinde bir rozet yer alır. Örgü motifi ile kuşatılan alt seviyedeki büyük boyutlu rozetlerin yüzeyleri sivri uçlu çok yapraklı çiçeklerle bezenmiştir. Güneydeki çiçek içbükey işlenmiştir. Aralarındaki iki rozet üç katmerli on yapraklı çiçeklerle, örgü motifinin sınırladığı eksenindeki rozet ise çarkıfelek motifleriyle süslenmiştir. Çiçekler ve çarkıfelek motiflerinin merkezini çarkıfelek bezeli küçük kabalar belirler.



Fotoğraf 9. Kuşatma kemerleri ve rozetler

Taçkapı nişinin kuzey ve güney/yan duvarlarında zeminden 0. 81 m. yükseklikte bulunan yan nişler beş cepheli (sekizgen kesitli) ve beş sıra mukarnas kavsaralıdır (Fotoğraf 10). Yan nişleri iki yandan kübik kaideli, bir ayrıtları ortak, iki yüzeyi boş kübik kılıf içinde düşey dilimli küre başlıklı silindirik gövdeli sütunceler sınırlar. Nişlerin geniş olan ortadaki üç cephesi yarım daire nişli ve üç sıra mukarnas kavsaralı küçük nişlere sahiptir. Bu nişlerin kavsara köşelikleri kıvrık dal ve sarmal rumilerle süslenmiştir. Aynı şekilde düzenlenen güney nişin bezemeleri tahrip olmuştur. Yan nişlerin sütunce gövdeleri yatay kırık çizgi/zikzaklarla bezenerek adeta taçkapı nişini sınırlayan sütunce gövdelerini süsleyen dikey kırık çizgi/zikzaklarla karşıtlık oluştururlar. Simetrik kurgulanan yan nişleri bezemeleri farklı birer bordür kuşatır.

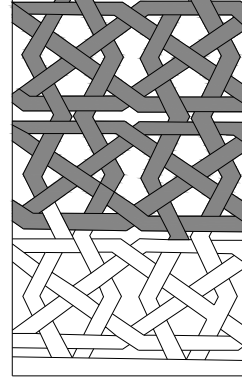


Fotoğraf 10. Kuzey yan niş ve ayrıntıları.

Kuzey Yan Nişi Kuşatan Bordür: Yaklaşık 0.26 m. genişliğindeki bordürde yatay uzanan iç içe geçen iki şeritli- iki zencirek motifiyle kesişen dört dikey kırık çizgi görülür⁴. Kompozisyonda yatay zencirek motiflerine dikey kırık çizgiler eklenir (Fotoğraf 11, Çizim 7).



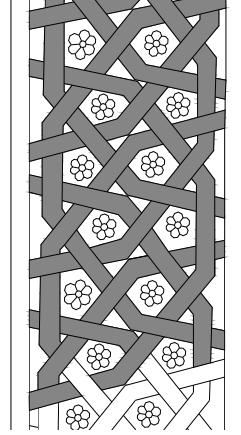
Fotoğraf 11. Kuzey yan niş, bordür.



Çizim 7. Kuzey yan niş, bordür (Canyurt, 2009).

⁴ M. Akok, 1969, s. 25'de verdiği süsleme çiziminde kesişen zencirek ve kırık çizgilerin arasındaki beşgen yüzeylerde altı yapraklı çiçeklerin olduğunu göstermiştir. Bugün mevcut olmayan bu çiçekler taçkapıdaki geometrik bezeme aralarına serpiştirilen çok yapraklı çiçeklerle uyumludur.

Güney Yan Nişi Kuşatan Bordür: Kuzeydeki ile aynı genişlikteki bordürü kesişen ongen kesitlerinin aralarına serpiştirilen altı yapraklı çiçekler süsler (Fotoğraf 12, Çizim 8).



Fotoğraf 12. Güney yan niş, bordür.
(Canyurt, 2009)

Çizim 8. Güney yan niş, bordür

Taçkapının geçmeli taşlarla biçimlenen giriş kapısı basık kemerlidir. Kemerin oturduğu ilk söve taşının iç yüzlerine sivri kemerli yan yana iki yüzeyel niş işlenmiştir. Basık kemer ile söve taşları açık ve koyu kahverengi taşların dönüşümlü dizilimiyle çift renkli taş işçiliği/renk almasıyla yansır. Kapının üzerinde eksende kübik kaideli, burmalı silmelerle süslenmiş silindirik gövdeli ve zar (çok yüzlü prizma) başlıklı sütuncelere oturan çift renkli geçmeli taşlarla biçimlenen üç dilimli kemerli kitabelik bulunur. Kitabeliğin iki yanında kübik kaideli, silindirik gövdeli ve küre başlıklı sütuncelerle sınırlanan dört sıra mukarnas kavsaralı pencereler vardır (Fotoğraf 13). Bugün kapatılmış olan bu pencereler özgününde avlunun doğu kanadındaki ikinci kat odalarına açılmaktadır. Dışarıya niş olarak yansıyan pencerelerden kuzeydekinin söveleri kısmen algılanabilmektedir. Kitabeliğin kemer köşeliği ile kilit taşı üzerinde ortadaki daha boyutlu olan daire biçimli birer rozet dikkati çeker. Rozetlerin

yüzeyindeki bezemeler büyük ölçüde tahrip olmuştur. Mevcut izlerden sütuncelerin üzerindeki rozetler ile aynı süslemeyi yansıttıkları görülmektedir.



Fotoğraf 13. Kitabelik ve pencereler

Görüldüğü gibi Konya Sırçalı Medrese'nin doğu cephesinin ekseninde beden duvarından dışa taşkın ve yüksek tutulmuş düşey dikdörtgen olarak dışa yansıyan taçkapının cepheye oranı, kurgusu, malzeme –teknik ve süsleme özellikleri dikkati çeker. Yapının avlusunda özellikle aynı eksendeki konumlanan doğuda giriş ve batıda ana eyvanın duvarları ile tonozlarını süsleyen çini bezemelerin yoğunluğuna karşın, taçkapıdaki sınırlı yüzeyi kaplayan taş bezemeler daha sade bir görünüm sergiler.

Bu bölümde Konya Sırçalı Medrese taçkapısının öncelikle Anadolu Selçuklu dönemi medreseleri ve diğer yapılarda görülen taçkapıların kurgusu, malzeme teknik ve bezeme özellikleri ile karşılaştırılarak değerlendirilmesi amaçlanmıştır.

Anadolu Selçuklu döneminin özellikle büyük ölçekli kervansaray/han, medrese ve cami gibi yapılarının ön yüzünde/ cephesinde çoğunlukla yatay dikdörtgen biçimli cephelerin ekseninde beden duvarlarından dışa taşkın ve yüksek tutulmuş dikey/düşey dikdörtgen olarak dışa yansıyan taçkapılar yer alır.

Anıtsal taçkapıların çoğu mukarnas kavsaralı, bazıları ise tonoz kavsaralı düzenlenmiştir.

Anadolu Selçuklu medreselerinde yapı- taçkapı ilişkisini inceleyen araştırmacılardan Ö. Bakırer ve Ç. Caner (2009, ss. 15-17) medreselerde taçkapının yerleşimi ve yönelimi başlığı altında dört grubu vurgular:

- “1. Ana eyvanın mescit görevini gördüğü yapılarda portalden mihrap nişine doğrusal bir aks uzanır. Bu durumda portal kuzeye yönelir.
2. Ana eyvanın mescit görevini gördüğü diğer bazı yapılarda mihrap nişi ana eyvanın yan duvarlarında yer alır. Bu durumda portal doğu ya da batıya yönelir.
3. Ana eyvanın mescit görevini görmediği yapılarda portalden ana eyvana doğrusal bir aks uzanır. Bu durumda portal güney, doğu ya da batıya yönelir.
4. Kırık aks yaklaşımı.”

Bu sınıflamaya göre Konya Sırçalı Medrese ana eyvanın mescit görevini gördüğü ve mihrap nişinin ana eyvan yan duvarı/güney duvarında yer aldığı ve taçkapının doğuya yöneldiği ikinci gruba dahil olmaktadır (Bakırer ve Caner, 2009, s. 16). Bu bağlamda örneğimizde taçkapı-giriş eyvanı-avlu-ana eyvan olarak dizilen doğrusal bir yönelme görülür.

Konya'daki Selçuklu medreselerinin taçkapıları incelendiğinde Sırçalı Medrese taçkapı tasarımı ve bezeme özellikleri ile diğerlerinden ayrılır. Doğu cephe eksenindeki taçkapısı tonozlu kavsara, çok cepheli yan nişler, basık kemerli giriş kapısı ile kapının üzerinde eksende kitabelik ve simetriğindeki birer pencere kurgusuyla farklı bir örnektir. Nitekim Karatay Medresesi taçkapısı mukarnas, İnce Minareli Medrese'nin taçkapısı çeyrek küre (?) biçimli kavsaraları ile dikkati çeker (Ünal, 1982, ss. 35-39, Res. 53-54, 63).



Fotoğraf 14. Konya Sahip Ata Hanikahı, taçkapı

Sırçalı Medrese taçkapısına benzeyen Konya'daki tek örnek medreseye yakın konumlanan aynı caddenin devamında ve sur dışında yer alan Sahip Ata Hanikahı'nın (1279) taçkapısıdır (Ünal, 1982, Res. 82; Önge, 1984, ss. 283-288, Res.1, Şek. 1). Hanikahın taçkapısı tonozlu kavsara, çift katlı sütun başlığı, bezemeli kuşatma kemeri, basık kemerli giriş kapısı ile üzerinde/eksende bulunan üç dilimli kemerli kitabe levhası ile örneğimizin benzeridir (Fotoğraf 14). Medreseden farklı olarak Hanikah'ın taçkapısında niş derinliği daha azdır, kapıyı kuşatan bordürler daha süslü tutulmuştur. Sırçalı Medrese'den yaklaşık 36 yıl sonra aynı bölgede inşa edilen Sahip Ata Hanikahı'nın taçkapısındaki bu benzerlik baninin/ mimarın seçkisi olduğu kadar Sırçalı Medrese'den bir esinlenmeye de işaret eder.

Tonoz kavsaralı taçkapı düzenlemesi sınırlı/az sayıda medrese ve darüşşifanın taçkapısında uygulanmıştır. Örnek olarak Antalya Karatay Medresesi (1250) ve Kastamonu Yılanlı Darüşşifa (1272) taçkapıları verilebilir (Kuran, 1969, ss. 112-113, Res. 280-282; Sözen, 1972, ss. 137-141, 146-148, Res. 30-32a- b).

Anadolu'daki Selçuklu mimari anıtları incelendiğinde Sırçalı Medrese örneğindeki gibi tonoz kavsaralı taçkapılar daha çok hanların iç/kapalı bölümünde (barınak), bazı örneklerde dış/avluda, az sayıda örnekte ise avlu ve barınak kısımlarının taçkapılarında tercih edilmiştir. Örnekler arasında Ağzıkara (1231-1237), Karatay (1240-1241), Avanos Sarı (1249), Ak (1253-1254) ve Horozlu (1246-1249) hanlarının iç, Tokat-Pazar Mahperi Hatun (1238), Kırkgöz (1237-1246), Kargı (1237- 1246) hanlarının dış/avlu, Ak (1253-1254) ve Zazadin (1235-1237) hanlarının iç ve dış taçkapıları sayılabilir⁵. Taçkapılarda derinlik etkisini artıran mukarnas kavsaralı uygulamaya göre daha yalın düzenlenen tonoz kavsaralı örneklerin taçkapı nişinde kapı kemerinden tonoz alınlığına uzanan kitabelik ve çevresine kademeli dizilen rozetlerin bulunduğu alan süslemeye ayrılmıştır. Bu tip kavsaralarda tonoz yüzeyinin bezemesiz olması taçkapıların daha sade görünmesini sağlar. Sırçalı Medrese'nin taçkapısında yer alan sütunceler, kademeli kuşatma kemerleri, mukarnaslı konsol, basık kemerli kapı, üzerindeki kitabelik ve rozetler gibi taçkapı elemanları örneklerden Ağzıkara, Karatay, Ak ve Mahperi Hatun

⁵ Hanlarla ilgili olarak bkz. Erdmann, 1961, abb, 334 (Kırkgöz), 338 (Kargı); Erdmann ve Erdmann, 1976, Tafel. 49 (Ağzıkara), 67-68 (Sarı Han), 96-97 (Zazadin/Sadeddin), 100- 104(Karatay),116-117 (Hatun Han), 129-130 (Ak Han); Durukan, 1991, ss. 143-160 (Ak Han); Bayhan, 2007, ss. 287-303, Foto, 3- 4, 9 (Ak Han); Deniz, 2007, ss. 321-345, Foto, 9-10 (Ağzıkara); Denктаş, 2007, ss. 359-379, Çiz. 4, Foto, 12-13 (Karatay); Karaçağ, 2007, ss. 211-235, Foto, 15 (Avanos Sarı); Önge, 2007, ss. 195-209, Foto, 12-13 (Zazadin/Sadeddin); Sunay, 2007, ss. 255-271, Foto, 1-2 (Mahperi Hatun).

hanlarında da görülür (Erdmann, 1961, Abb, 263; Erdmann- Erdmann, 1976, Tafel, 49-50, 100- 103, 129- 130).

Sırçalı Medrese’de taçkapı nişini sınırlayan kübik kaideli, gövdeleri kırık çizgi/zikzak motifleriyle bezeli, kesik koni başlıklı ve çift sıra kaydırılan akantus yaprakları ile süslü sütuncelerin benzeri Konya’daki bazı yapılarda da karşımıza çıkar. Örnek olarak Konya Alaeddin Camii (1221) ve avlusunda yer alan Anonim/I.İzzeddin Keykavus Türbesi (1219- 1220) ile Meram Hasbey Darülhüffazı (1424) taçkapıları verilebilir (Ünal, 1982, s. 58, Res. 16, 113; Dülgerler, 2006, ss. 136-138, Res. 266). Ayrıca Aksaray Sultan Han (1229) taçkapısında da benzer sütunceler görülür (Durukan, 2007, s. 145, Foto.4). Sunulan örneklerden Hasbey Darülhüffazı dışındaki yapıların Şamlı mimar Havlanoğlu Muhammed tarafından yaptırıldığı dikkate alındığında Suriye etkili mimari öğelerin kullanıldığını söyleyebiliriz (Sönmez, 1989, ss. 220-231).

Konya Sırçalı Medrese taçkapısında basık kemerli kapının üzerinde yer alan üç dilimli kemerli kitabelik bazı medreseler, hanlar ve diğer yapıların taçkapısında da karşımıza çıkar. Örnek olarak Konya Anonim/I. İzzeddin Keykavus Türbesi, Konya Sahip Ata Hanıkahı, Kastamonu Yılanlı Darüşşifa ve Ağzıkara, Zazadin/Sadeddin ve Kargı hanları taçkapılarını verebiliriz⁶.

Konya Sırçalı Medrese taçkapısının tonoz alınlığında, kitabeliğin iki yanında simetrik konumlanan pencereler yeni bir uygulamadır. İki yandan silindirik gövdeli, basık küre başlıklı sütuncelerle sınırlanan dört sıra mukarnas kavsaralı pencereler medresenin ikinci kat odalarına açılmaktadır. Taçkapıdaki

⁶ Üç dilimli kemerli örnekler için bkz. Ünal, 1982, ss. 53, dipnot. 11; Erdmann, 1961, Abb, 338 (Kargı); Sözen, 1972, ss. 146-148, Res. 32b (Kastamonu Yılanlı); Erdmann ve Erdmann, 1976, Tafel, 49 (Ağzıkara), 97 (Zazadin/Sadeddin); Önge, 1984, Res.1. (Sahip Ata). Örneklerden Konya Anonim Türbe ve Kargı Han taçkapısındaki üç dilimli kitabelikler boş/yarım bırakılmıştır. Bkz. Önkal, 1996, ss. 76-78 (Konya Anonim/I. İzzeddin Keykavus).

iki pencerenin varlığı medresenin içi ve dışı arasında organik bir bağ kurulmasını sağlar. Selçuklu mimarisinde taçkapı kütleleri içinde pencere açılması yaygın bir özellik değildir. Bazı araştırmacılar bugün kapatılmış olan bu pencereleri niş olarak değerlendirmişlerdir (Ünal, 1982, s. 36). Anadolu'da Selçuklu ve Beylikler döneminde inşa edilen bazı medrese ve darüşşifaların taçkapılarında pencere (ler) görülür. Örnek olarak Divriği Darüşşifası (1228), Tokat Gök (1275), Ermenek Tol (1339) ve Ürgüp- Damseköy Taşkınpaşa (14. yüzyıl ort.) medreseleri taçkapılarını verebiliriz⁷. Yapılardan Divriği Darüşşifası'nda kapının üzerinde yer alan pencere kaide, gövde ve başlığı bezemeli bir sütunla ikiye ayrılarak (ikiz pencere görünümü) avlunun batısında çift katlı düzenlenen ikinci katın odalarına açılmaktadır (Kuban, 2001, s. 124). Anadolu'da açık avlulu, iki eyvanlı ve iki katlı anıtsal bir medrese örneği olan Tokat Gök Medrese taçkapısının kavsara köşeliklerinde ikinci kat odalarına açılan sivri kemerli pencereler (iki pencere) vardır. Görüldüğü gibi taçkapı kuruluşu içindeki pencerelerin her iki yapıda da çift katlı tasarımlarla ilişkilendirilen çözümlenmeleri Sırçalı Medrese'yle ortaktır. Ermenek Tol ve Ürgüp-Damseköy Taşkın Paşa medreselerinde ön cephede daralarak uzayan taçkapı kütleleri içindeki dikdörtgen pencereler, değişen taçkapı kuruluşu- cephe oran ilişkisiyle yeni arayışlar ortaya koyar (Diez, Aslanapa ve Koman, 1950, ss. 20-23, 189; Ünal, 1982, s. 111).

Taçkapı nişinin iki yana açılımını sağlayarak derinlik oluşturan yan nişler çoğunlukla beş, bazı örneklerde üç cepheli ve beş ya da üç sıra mukarnas kavsaralı tasarlanmıştır (Bayburtluoğlu, 1976, s. 77; Ünal, 1982, s. 69). Sırçalı Medrese'de beş cepheli ve beş sıra mukarnas kavsaralı yan nişlerin üç kenarının

⁷ Taçkapı kütleleri içinde pencere düzenlemesi için bkz. Sözen, 1970, ss. 131-134, Res. 23 (Ermenek Tol), 213-221, Res. 38a (Tokat Gök); Kuban, 2001, ss. 123-138 (Divriği Darüşşifa); Diez, Aslanapa ve Koman, 1950, s. 18 (Taşkınpaşa).

ortasına açılan yarım daire biçimli ve mukarnas kavsaralı küçük nişler (niş içinde niş) farklı/ünik bir uygulamadır. Yapılarda tonoz kavsaralı taçkapı kurgusu ile tezat oluşturan mukarnas kavsaralı yan nişler çoğunlukla daha süslü tutulmuştur.

Konya Sırçalı Medrese taçkapısı düzgün kesme taşlarla (küfeki taşı) kaplanmıştır. Taçkapının giriş kapısı söveleri ve basık kemeri, kitabelik kemeri ile tonozu açık sarımtırak ve koyu kahverengi taşların dönüşümlü kullanılmasıyla renk almasıyla oluşur. Aynı şekilde kapı ve kitabelik kemerleri zikzak geçmeli iki renkli taşlarla örülmüştür. Özellikle taçkapılarda girişi de vurgulayan kapı kemerleri, bazı örneklerde kitabelik kemerleri ile diğer elemanlarda çift renkli taş kullanımı görülür. Örnekler arasında Konya Sahip Ata Camii (1258), Sivas' taki Buruciye (1271), Gök (1271), Kırşehir Caca Bey (1272) ve Tokat Gök (1275) medreseleri ile Ertokuş (1223), Tuzhisar Sultan (1232- 1236), Zazadin/Sadeddin, Ağzıkara, Ak ve Sarı hanları taçkapıları sayılabilir⁸. Süslemenin sınırlı olduğu Kırşehir Caca Bey ve Tokat Gök medreseleri ile Zazadin Han taçkapıları tümüyle çift renkli taşlarla örülmüştür.

Medrese taçkapısı düzenleme ve süsleme özellikleri ile dönemin klasik bir örneğini oluşturur. Yapı bezemede geometrik motiflerin yoğun kullanıldığı, bir başka deyişle taçkapıyı kuşatan en geniş bordürün “*yıldız kompozisyonlarına*” ayrıldığı örneklerden biridir.

Sırçalı Medrese taçkapısı dış bordüründe ortadaki büyük daireye yatay ve dikey eksenlerde düğümlenen küçük daireler ile kesişen iki kırık çizginin eşkenar dörtgen motifleri oluşturduğu kompozisyon çok az yapıda karşımıza

⁸ Çift renkli taş/ renk almasıyla gösteren taçkapı ve elemanları için bkz. Ögel, 1966, Res. 15- 16 (Aksaray Sultan), 36 (Ağzıkara), 76 (Sahip Ata), 80 (Sivas Gök), 100 (Sivas Buruciye), Ünal,1982, s, 47, dipnot 7, Res. 73 (Tokat Gök).

çıkır. Aynı kompozisyon yalnızca Aksaray Ulu Camii (1408-1409 onarım) güney cephesinde eksenin doğusundaki üst pencerenin sövelerinde görülür (Görür, 1999, Lev. 19). Benzer iki kompozisyon Evdir Han (1210-1219) taçkapısının dördüncü bordürü ile Aksaray Sultan Han'ın iç taçkapısında da vardır⁹. Sunulan iki örnekte de Sırçalı Medrese taçkapısındaki uygulamadan farklı olarak düğümlü dairelerle kesişen eşkenar dörtgenler yer alır. Karatay Han iç taçkapısı bordüründe ise aynı biçimli iki düğümlü daire kompozisyonu kesişir (Erdmann ve Erdmann, 1976, Tafel, s. 101, Ünal, 1982, Lev. LIV/Şek. 108).

Sırçalı Medrese'de taçkapıyı kuşatan dıştan ikinci içbükey bordürü bezeyen altı kollu yıldız kesitleri süslemede yaygın kullanılır. Örnek olarak Kayseri Kölük (1210- 1211), Niğde Alaeddin (1223) ve Amasya Gök Medrese (1267) camileri ile Aksaray Sultan ve Susuz (13. yüzyıl ort.) hanlarında iç, Ak ve Zazadin/Sadeddin hanlarında dış, Tuzhisar Sultan, Ağzıkara, Karatay ve Avanos Sarı hanlarında iç ve dış taçkapıları bordürleri verilebilir¹⁰. Çoğunlukla anıtsal taçkapılarda görülen yıldız kesitli dıştaki dar ve kısmen yalın bordürler ortadaki geniş ve süslemesi yoğun bordürleri bağlayıcı, vurgulayıcı bir görev üstlenirler. Bir başka deyişle taçkapıları kuşatan şeritlerden en geniş ve süslü olanı ortadaki bordürdür.

Anadolu Selçuklu dönemi büyük ölçekli yapılarında taçkapıları kuşatan en geniş bordür çoğunlukla yıldız örgülere ayrılmıştır (Ögel, 1986, ss. 93-99).

⁹ Taçkapı bezmelerinin ayrıntılı çizimleri için bkz. Erdmann ve Erdmann, 1976, Tafel, 2, 15; Ünal, 1982, Lev.LIV/Şek. 108.

¹⁰ Örnekler için bkz. Ögel, 1966, Res. 11 (Niğde Alaeddin), 59 (Amasya Gök), Ünal, 1982, Res. 10 (Kayseri Kölük), Erdmann ve Erdmann, 1976, Tafel, 15 (Aksaray Sultan), 50, 56 (Ağzıkara), 68-69 (Avanos Sarı), 79, 92 (Tuzhisar Sultan), 98 (Zazadin/Sadeddin), 119 (Susuz Han), 129, 131 (Ak Han). Schneider, 1980, Tafel / 111-115.

Sırçalı Medrese’de taçkapıdaki en geniş bordürü kırık çizgilerin kesişmesiyle biçimlenen on iki kollu yıldızlar ile yıldız kollarının aralarındaki beş kollu küçük yıldızlar süsler. Benzer şekilde özellikle hanların taçkapılarında merkezdeki on iki kollu yıldızların çevresine dairesel dizilmiş on bir, on, dokuz, beş kollu yıldızlar yer alır (Şaman Doğan, 2002, ss. 402-403). Örnekler arasında Avanos Sarı, Ağzıkara, Eğirdir ve Karatay hanlarının dış, Tuzhisarı Sultan ve Susuz hanlarının iç taçkapılarını sayabiliriz¹¹. Çoğunlukla içten dışa doğru yıldız kollarının azalmasıyla ya da yıldız kollarından kademeli olarak yayılan, ışık demetleriyle sonsuzluk ilkesi vurgulanmaktadır.

Taçkapılarda geometrik bezeli bordürlerin yanı sıra az sayıda şeritte bitkisel kompozisyonlar görülür. Sırçalı Medrese’nin taçkapısında içe pahlı dördüncü bordürde iki rumi şeridinin kuşattığı palmetlere sap oluşturduğu bitkisel bezeme yer alır. Taçkapı kurgusunda geometrik bezemeli bordürler kademeli ve düz sıralı, bitkisel bezeli bordür ise içe pahlı düzenlenerek şeritlerin bitişini ve kapıya yönelmeyi işaret eder. Selçuklu döneminde her tür yapının taçkapısında genellikle dar şeritlerin bezemesinde rumilerin çevrelediği palmet kompozisyonu tercih edilmiştir. Benzer şekilde Divriği Ulu Camii (1228) batı taçkapısında dış ve iç, Konya İnce Minareli Medrese (1264) taçkapısı dış, Sivas’ daki Buruciye (1271) ve Gök (1271) ile Erzurum Çifte Minareli (1285-1290) medreseleri taçkapıları iç bordürleri de rumi- palmet kompozisyonları ile süslenmiştir¹². Yapılarda rumi-palmet şeritleri aynı olmakla birlikte, özellikle

¹¹ On iki kollu yıldız kompozisyonları için bkz. Erdmann ve Erdmann, 1976, Tafel, 47 (Eğirdir), 72-73 (Avanos Sarı), 77 (Tuzhisarı Sultan, taçkapı rozet), 109 (Karatay), 119 (Susuz); Şaman Doğan, 2002, ss. 401- 402.

¹² Yapılar için bkz. Schneider, 1989, Tafel, 37/958; Ögel, 1966, Res, 23- 23a (Divriği), 65 (Erzurum), 74 (Konya İnce Minareli), 83 (Sivas Gök), 102 (Sivas Buruciye); Kuban, 2001, s. 138 (Divriği Ulu Camii).

13. yüzyılın ikinci yarısında inşa edilen eserlerde bitkisel motiflerin yüzeyden kabarık işlenişleri farklılık gösterir (Ögel, 1966, ss. 142-148).

Sırçalı Medrese taçkapısında içteki en dar beşinci bordürü bezeyen kesişen dairelerin oluşturduğu yaprak motifleri çok az örnekte karşımıza çıkar. Aynı süsleme Ak Han'ın (1253- 1254) dış/avlu taçkapısı bordürü ile Selçuk İsa Bey Camii'nin (1375) avlusunda güneydoğu köşede kapının üzerindeki yatay panonun üzerindeki şeritte bulunur (Erdmann ve Erdmann, 1976, Tafel, 131; Görür, 1999, Lev, 270). İsa Bey Camii'ndeki uygulamada kesişen daireler (tam) dört yapraklı çiçekler oluşturur.

Taçkapılarda bordürlerin dışında kavsarayı kuşatan çoğunlukla kademeli sivri kemerlerin yüzeyleri geometrik/yıldız örgüler ya da yıldız kesitleri ile süslenmiştir. Sırçalı Medrese'de içteki kemerin yüzeyini altı kollu yıldız kesitleri, dıştaki kemerin yüzeyini kesişen sekizgen kesitli geçme motifleri bezir. İncelediğimiz örneklerden Ağzıkara ve Karatay hanlarının iç taçkapıları kuşatma kemerleri de benzer şekilde süslenmiştir (Ögel, 1966, Res. 36, 54).

Konya Sırçalı Medrese taçkapısında kitabeliğin kemer köşeliğinde birer ve kilit taşı üzerinde bir, konsolların ön yüzünde birer, kuşatma kemerinin köşeliklerinde ikişer ve kilit taşının üzerinde bir olarak dizilen on rozet yer alır. Kitabeliğin çevresi ile konsolların ön yüzündeki daire biçimli rozetlerin yüzeyi sekiz kollu yıldız-katmerli palmet motifleri ile bezenmiştir. Taçkapının en çok görünen yüzeyi/ kuşatma kemeri köşeliğine kademeli yerleştirilen diğer beş rozet ise çok yapraklı katmerli çiçek ve çarkıfelek motifli bezemeleriyle dikkat çeker. Ayrıca rozetlerin süslemeleri yıldızların ortasındaki çok yapraklı katmerli çiçekler, yıldız ve çokgen kesitli bordürler ile mukarnas araları ve üzerinde bulunan çok yapraklı çiçeklerle uyum sağlar. Bu çiçekleri S. Ögel (2006, s. 479)

“Esas çerçevedeki yıldız sisteminin her ara boşluğuna bir rozet konmuştur ve burada da çiçek görünümü ortaya çıkmıştır” şeklinde betimler.

13. yüzyılın ilk yarısında çoğunlukla düşey dikdörtgen bir kütle oluşturan ve bordürlerle sınırlanan taçkapılar bezemede düzlemsel/hemyüz bir taş işçiliği yansıtır. Taçkapılarda şerit ya da bordürlerle yaratılan sınırlı yüzeylerin yanı sıra özellikle kemer köşelikleri gibi geniş alanlara kademeli yerleştirilen rozet ya da kabaralar kapıyı ve cepheyi hareketlendiren mimari elemanlardır. Sırçalı Medrese taçkapısında görülen çok sayıda rozet kullanımı Amasya Halifet Gazi Türbesi (12. yüzyıl ort.), Kayseri Gevher Nesibe Darüşşifası (1205), Amasya Gök Medrese Camii (1267), Karatay Han iç, Aksaray Sultan ve Ağzıkara hanlarının iç ve dış taçkapılarında karşımıza çıkar¹³.

Görüldüğü gibi Anadolu Selçuklu döneminde 1242-1243 yılında inşa edilen Konya Sırçalı Medrese plan tasarımı, mimari öğeleri, malzeme-teknik ve süsleme özellikleri açısından kendine özgü bir yapıdır. Yapının taçkapısında kapının üzerinde yer alan ve ikinci kat odalarına açılan iki pencere yeni bir uygulamadır. Medresenin inşa edildiği süreçte ön yüzlere/cephelere daha çok taçkapılar hakimdir. Araştırmacılardan S. Ögel (2006, s. 479) “Konya’daki 1243 tarihli Sırçalı Medrese taçkapısı, hanlardaki derin sivri kemerli tonoz nişinin ana taç kapıda yer alması değişikliğini şehre getiren ilk örnektir” olarak tanımladığı taçkapı en çok hanların iç, bazı örneklerde dış taçkapıları ile örtüşmektedir. Diğer bir araştırmacı da (Tuncer, 1986, s. 113) medresenin taçkapısının “geleneksel anlayışta düzenlendiği” yorumunu yapmaktadır. Yapının içinde çini süslemelerin yoğun olması, taçkapıda daha yalın bir

¹³ Taçkapılardaki rozetlerle ilgili olarak bkz. Ögel, 1966, Res. 4 (Kayseri Gevher Nesibe), 13, 16 (Aksaray Sultan), 34, 36 (Ağzıkara), 54 (Karatay); Deniz, 2007, Foto, 9-10 (Ağzıkara); Denктаş, 2007, Çiz. 4, Foto, 12- 13 (Karatay); Durukan, 2007, ss. 141-159, Foto, 3, 11 (Aksaray Sultan).

bezemenin tercih edilmesinde etkili olmuştur. Medresede taçkapı kurgu ve bezemelerinin bazı hanlarla ortak özellikler yansıtması, aynı zaman diliminde inşa edilen bu yapıların belki de aynı gezici ustalar tarafından yaptırılmış olabileceğini düşündürür. Ayrıca medresenin ana eyvanının kemer iç yüzeyinde mimar ve çini ustası olarak adı geçen Tuslu Muhammed/Mehmed'in de taçkapının kurgusu ve süslemesinde katkısı büyüktür (Meinecke, 1968, s. 81; Sönmez, 1989, ss. 257-258; Bayburtluoğlu, 1993, ss. 224-227). Bu bağlamda Anadolu'daki büyük programlı yapılar içinde Sırçalı Medrese çini bezemenin dağılımı/yoğun kullanıldığı ilk örneklerden biridir. Kuşkusuz ki çini programının yaratıcısı Tuslu Muhammed, İran/komşu kültür çevresinden Anadolu'ya gelerek başta Sırçalı Medrese olmak üzere tüm yapı yüzeyine dağılan çini bezeme anlayışını/geleneğini buraya taşıma fırsatı bulmuştur. İran'daki yapılarda sırlı tuğla yaygın kullanılırken, olasılıkla Tuslu Muhammed'in çevresindeki bir atölye aracılığı ile Konya'daki örneklerde çini mozaik tekniği geliştirilerek uygulanmıştır (Meinecke, 1968, ss. 81-85; Bayburtluoğlu, 1993, ss. 225-226; Sönmez, 1995, ss. 257-258). Bu yapıdan sonra inşa edilen Konya'daki Karatay (1251-1252) ve İnce Minareli (1264) medreseleri ile Sahip Ata (1258-1283) Külliyesi (Cami, Hanıkah, Türbe) yapılarında da çiniyle kaplanan yüzeylerin arttığı görülmektedir. Örneklerde çini bezemenin uygulanışı yanında, özellikle renk, motif, kompozisyon ve teknik gibi benzerliklerin varlığı aynı sanatçı ya da atölyenin çalışması olabileceğini de ortaya koymaktadır (Bayburtluoğlu, 1993, ss. 224-227). Ayrıca yapının taçkapısında da çalıştığını düşündüğümüz Tuslu mimar Muhammed/Mehmed' in Anadolu'daki diğer yapıları özellikle hanları gördüğü, tanıdığı ve bu yapıdaki taçkapıyı yorumladığını ileri sürebiliriz. Mimar/sanatçı medresenin dışında taçkapıda taş, içinde ise eyvanlar, revaklar ve türbede çini (sırlı-sırsız tuğla, çini mozaik tekniğinde ve levha çiniler) malzemeye uygun bir

süsleme programı tasarlamıştır. Yapının iç ve dış süslemelerine geometrik bezemeler, yıldız kompozisyonları hakimdir. Medresenin içinde daha geniş bir alan/yüzey bezeli olduğu için geometrik motiflerin çeşitliliği ve zenginliği gözlenir.

Anadolu Selçuklu döneminde Sırçalı Medrese'nin inşa edildiği 1242-1243 yılları siyasi olarak bir dönüşümü ifade eder. Bu anlamda medrese mimari ve bezeme özellikleri ile dingin bir ortamın son yapıtlarından biri olarak değerlendirilmelidir. Hatta incelediğimiz taçkapıda özellikle yan nişleri kuşatan bordürler ve üzerindeki konsollarda süslemenin yarım bırakılması ya da tamamlanmamış olması yeni başlayan siyasi gerginliğin habercisi sayılabilir. 1243 yılındaki Köseadağ Savaşı yenilgisiyle Anadolu'da İlhanlıların hakim olduğu siyasi, sosyal ve kültürel anlamdaki değişimler başlar (Tuncer, 1986, ss. 39-40). Mimariye de yansıyan bu değişimler özellikle yapıların ön yüz/cephelerinde okunur. Bu süreçte ön cepheye çifte minareli taçkapı ile simetriğindeki pencere, niş, çeşme, köşe kuleleri gibi diğer mimari öğeler dahil olur (Bayburtluoğlu, 1976, s. 76; Tuncer, 1986, ss. 93-106; Şaman Doğan, 2003, ss. 152-154; Ögel, 2006, ss. 480-481). Çoğunu anıtsal ölçekteki medreselerin oluşturduğu yapıların cephelerine taçkapının yanı sıra minare ve köşe kulelerinin eklenmesi dikey/düşey eleman sayısını artırarak hareketli bir görünüm yaratırlar. Yapıların ön cephesine yayılan bezemede geometrik motifler/yıldız kompozisyonları yerini bitkisel süslemelere bırakır. Taçkapılarda süsleme türündeki değişimin yanında, bordürlerle sınırlanan bezeme anlayışı çözümlere yer yer serbest kompozisyonlar denenmiştir.

Bugün Mezar Anıtları Müzesi olarak kullanılan Konya Sırçalı Medrese her gün birçok ziyaretçi tarafından gezilmektedir. Yapı çevresindeki ticaret dokusu ve evler arasına sıkışmış durumdadır. Konya'da Selçuklu dönemi Dış

Kale surlarının Larende Kapısı ve çevresine Sırçalı Medrese'nin inşasını izleyen yıllarda Sahip Ata Külliyesi (Cami, Türbe, Hanıkah, Hamam, Çeşme) gibi büyük programlı yapılar inşa edilmiştir. Karamanoğulları döneminde de Hasbey Darülhüffazı gibi örneklerin varlığı imar faaliyetlerinin sürdüğünü göstermektedir. Bugün plansız ve karmaşık kentleşme sonucu şehir merkezinde kalan bu yapıların çevresi algılanamamaktadır. Dileğimiz Konya Sırçalı Medrese'nin Selçuklu şehir dokusu içindeki yeri ve önemini vurgulayan yeni çevre düzenlemelerinin yapılmasıdır.

Kaynakça

- Akok, M. (1969). Konya'da Sırçalı Medresenin Rölöve ve Mimarisi. *Türk Arkeoloji Dergisi*, 18 (1), 5-35.
- Aksaraylı Kerimeddin Mahmud. (1944). *Selçukî Devletleri Tarihi* (M. N. Gençosman ve F. N. Uzluk, Çev.). Ankara: Recep Ulusoglu Basımevi.
- Aktaş Yasa, A. (1998). Konya'nın Anadolu Selçukluları Dönemi Fiziki Yapısı. "VII. Milli Selçuklu Kültür ve Medeniyeti Semineri" II. *Ortaçağ ve Türk Dönemi Kazı- Araştırmaları Sempozyumu Bildirileri*: 30 Nisan-02 Mayıs 1998, içinde (ss. 231-268). Konya: Selçuk Üniversitesi Selçuklu Araştırmaları Merkezi Yayınları.
- Arık, O. (2007a). Anadolu Selçuklu ve Beylikler Dönemi Dini ve Kamusal Yapılarında Çini. (R. Arık ve O. Arık, Ed.). *Anadolu Toprağının Hazinesi Çini Selçuklu ve Beylikler Çağı Çinileri* içinde (ss. 37-189). İstanbul: Kale Grubu Kültür Yayınları.
- Arık, O. (2007b). Anadolu Selçuklu Toplum Hayatında Çini. (G. Öney ve Z. Çobanlı, Ed.). *Anadolu'da Türk Devri Çini ve Seramik Sanatı* içinde (ss. 29-69). İstanbul: Kültür ve Turizm Bakanlığı Yayınları.
- Bakırer, Ö. (1981). *Selçuklu Öncesi ve Selçuklu Dönemi Anadolu Mimarisinde Tuğla Kullanımı, I-II*. Ankara: Orta Doğu Teknik Üniversitesi Mimarlık Fakültesi Yayınları.
- Bakırer, Ö., Caner, Ç. (2009). Anadolu Selçuklu Dönemi Yapılarından Medrese ve Camilerde Portal. *Hacettepe Üniversitesi Türkiyat Araştırmaları Dergisi*, 1 (10), 13-30.

- Bayburtluođlu, Z. (1976). Anadolu Selçuklu Devri Büyük Programlı Yapılarında Önyüz Düzeni. *Vakıflar Dergisi*, XI, 67-106.
- Bayburtluođlu, Z. (1993). *Anadolu'da Selçuklu Dönemi Yapı Sanatçıları*. Erzurum: Erzurum Atatürk Üniversitesi Basımevi.
- Bayhan, A. A. (2007). Ak Han (Goncalı Hanı). (H. Acun, Ed.). *Anadolu Selçuklu Dönemi Kervansarayları* içinde (ss. 287-303). Ankara: Kültür ve Turizm Bakanlığı Yayınları.
- Baykara, T. (1985). *Türkiye Selçukluları Devrinde Konya*. Ankara: Kültür ve Turizm Bakanlığı Yayınları.
- Denktaş, M. (2007). Karatay Hanı. (H. Acun, Ed.). *Anadolu Selçuklu Dönemi Kervansarayları* içinde (ss. 359-379). Ankara: Kültür ve Turizm Bakanlığı Yayınları.
- Deniz, B. (2007). Ağzıkara Han. (H. Acun, Ed.). *Anadolu Selçuklu Dönemi Kervansarayları* içinde (ss. 321-345). Ankara: Kültür ve Turizm Bakanlığı Yayınları.
- Diez, E., Aslanapa, O. ve Koman, M. M. (1950). Karaman Devri Sanatı. İstanbul: İstanbul Üniversitesi Edebiyat Fakültesi Yayınları.
- Duran, R. (2001). *Selçuklu Devri Konya Yapı Kitabeleri (İnşa ve Ta'mir)*. Ankara: Türk Tarih Kurumu Basımevi.
- Durukan, A. (1991). *Ak Han'ın Süsleme Programı. Sanat Tarihinde İkonografik Araştırmalar Güner İnal'a Armağan* içinde (ss. 143-160). Ankara: Hacettepe Üniversitesi Yayınları.

- Durukan, A. (2007). Aksaray Sultan Hanı. (H. Acun, Ed.). *Anadolu Selçuklu Dönemi Kervansarayları* içinde (ss. 141-159). Ankara: Kültür ve Turizm Bakanlığı Yayınları.
- Dülgerler, O. N. (2006). *Karamanoğulları Dönemi Mimarisi*. Ankara: Türk Tarih Kurumu Basımevi.
- Erdemir, Y. (2002). *Konya Sırçalı Medrese Mezar Anıtları Müzesi*. Konya: Konya Valiliği İl Kültür Müdürlüğü Yayınları.
- Erdmann, K. (1961). *Das Anatolische Karavansaray des 13. Jahrhunderts, II*, Berlin: Verlag Gebr. Mann.
- Erdmann, K., Erdmann, H. (1976). *Das Anatolische Karavansaray des 13. Jahrhunderts, III*, Berlin: Verlag Gebr. Mann.
- Görür, M. (1999). *Beylikler Dönemi Mimarisinde Taş Süsleme (1300-1435)*, II. Cilt. Doktora Tezi, Hacettepe Üniversitesi, Ankara.
- Huart, C. (1895). *Épigraphie Arabe D'Asie Mineure*. Paris: Imprimerie Paul Lemaire.
- İbn Bibi. (1996). *El Evamirü'L- Ala'ie Fi'L- Umuri'L-Ala'ie (Selçuk Name)*, II. M. Öztürk (Haz.), Ankara: Kültür Bakanlığı Yayınları.
- Karaçağ, A. (2007). Avanos Sarı Han. (H. Acun, Ed.). *Anadolu Selçuklu Dönemi Kervansarayları* içinde (ss. 211-235). Ankara: Kültür ve Turizm Bakanlığı Yayınları.
- Konyalı, İ. H. (1964). *Abideleri ve Kitabeleri ile Konya Tarihi*. Konya: Yeni Kitabevi.
- Kuban, D. (2001). *Divriği Mucizesi*. İstanbul: Yapı Kredi Yayınları.

- Kunt, H. İ. (1998). *Konya Selçuklu Portallerinde Geometrik ve Mukarnas Tezyinat*. Yüksek Lisans Tezi, Selçuk Üniversitesi, Konya.
- Kuran, A. (1969a). *Anadolu Medreseleri I*. Ankara: Orta Doğu Teknik Üniversitesi Mimarlık Fakültesi Yayınları.
- Löytved, J. H. (1907). *Konia Inschriften Der Seldschukischen Bauten*. Ankara: Als Manuskript Gedruckt.
- Mayer, L. A. (1956). *Islamic Architects and Their Works*. Geneve: Kundig.
- Meinecke, M. (1968). Tuslu Mimar Osman oğlu Mehmed ve Konya'da 13. Yüzyılda Bir Çini Atölyesi. *Türk Etnografya Dergisi*, 11, 81-93.
- Meinecke, M. (1976). *Fayencedekorationen Seldschukischen Sakralbauten in Kleinasien II*. Tübingen: Verlag Ernst Wasmuth.
- Mülayim, S. (1982). *Anadolu Türk Mimarisinde Geometrik Süslemeler Selçuklu Çağı*. Ankara: Kültür ve Turizm Bakanlığı Yayınları.
- Odabaşı, S., Özönder, H. ve Karpuz, H. (2000). *Eskimeyen Meram*. Konya: Meram Belediyesi Yayınları.
- Oral, Z. (1961). Konya'da Sırçalı Medrese. *Belleten*, XXV, 97-100, 355-396.
- Ögel, S. (1966). *Anadolu Selçuklularının Taş Tezyinatı*. Ankara: Türk Tarih Kurumu Yayınları.
- Ögel, S. (1986). *Anadolu Selçuklu Sanatı Üzerine Görüşler*. İstanbul: Teknisyenler Basımevi.
- Ögel, S. (2006). Taçkapılar. (A. U. Peker ve K. Bilici, Ed.). *Anadolu Selçukluları ve Beylikler Dönemi Uygarlığı*, 2, içinde (ss. 469-486). Ankara: Kültür ve Turizm Bakanlığı Yayınları.

- Önder, M. (1971). *Mevlana Şehri Konya (Tarihi Kılavuz)*. Konya: Yeni Kitap Basımevi.
- Önge, Y. (1984). Konya Sahip Ata Hanikahı. *Suut Kemal Yetkin'e Armağan* içinde (ss. 281-292). Ankara: Hacettepe Üniversitesi Yayınları.
- Önkal, H. (1996). *Anadolu Selçuklu Türbeleri*. Ankara: Atatürk Kültür Merkezi Yayınları.
- Sarre, F. (1998). *Küçük Asya Seyahati-1895 Yazı- Selçuklu Sanatı ve Ülkenin Coğrafyası Üzerine Araştırmalar* (D. Çolakoğlu, Çev.). İstanbul: Pera Turizm ve Ticaret A.Ş.
- Schneider, G. (1980). *Geometrische Bauornamente Der Seldschuken in Kleinasien*. Wiesbaden: Reichert.
- Schneider, G. (1989). *Pflanzliche Bauornamente Der Seldschuken in Kleinasien*. Wiesbaden: Reichert.
- Soyman, F. ve İ. Tongur. (1944). *Konya Eski Eserler Kılavuzu*. Konya: Yeni Kitabevi.
- Sönmez, Z. (1989). *Başlangıcından 16. Yüzyıla Kadar Anadolu Türk-İslam Mimarisinde Sanatçılar*. Ankara: Türk Tarih Kurumu Yayınları.
- Sözen, M. (1970). *Anadolu Medreseleri Selçuklu ve Beylikler Devri I*. İstanbul: İstanbul Teknik Üniversitesi Mimarlık Fakültesi Yayınları.
- Sözen, M. (1972). *Anadolu Medreseleri Selçuklu ve Beylikler Devri II*. İstanbul: İstanbul Teknik Üniversitesi Mimarlık Fakültesi Yayınları.
- Sunay, S. (2007). Tokat- Pazar Mahperi Hatun Kervansarayı. (H. Acun, Ed.). *Anadolu Selçuklu Dönemi Kervansarayları* içinde (ss. 255-271). Ankara: Kültür ve Turizm Bakanlığı Yayınları.

- Şaman Doğan, N. (2002). Anadolu Selçuklu Dönemi Geometrik Süslemelerine (Yıldız Kompozisyonlarına) Yüklenen Anlamlar. N. Şaman Doğan (Yay. Haz.), *Ortaçağ'da Anadolu Prof. Dr. Aynur DURUKAN 'a Armağan* içinde (ss. 397-413). Ankara: Hacettepe Üniversitesi Yayınları.
- Şaman Doğan, N. (2003). Bezemeye Bakış: Anadolu'da İlhanlı İzleri. *Hacettepe Üniversitesi Edebiyat Fakültesi Dergisi*, 1 (20), 150-166.
- Turan, O. (2005). *Selçuklular Zamanında Türkiye Siyasi Tarih Alp Arslan' dan Osman Gazi'ye (1071-1318)*. İstanbul: Ötüken Neşriyat.
- Tuncer, O. C. (1986). *Anadolu Selçuklu Mimarisi ve Moğollar*. Ankara.
- Ünal, R. H. (1982). *Osmanlı Öncesi Anadolu- Türk Mimarisinde Taç Kapılar*. İzmir: Ege Üniversitesi Yayınları.
- Yetkin, Ş. (1986). *Türk Çini Sanatının Gelişmesi*. İstanbul: İstanbul Üniversitesi Edebiyat Fakültesi Yayınları.