



ERZURUM-AŞKALE GÜLLÜDERE (PIRTIN) KÖYÜ'NDEN
AHŞAP DİREKLİ BİR CAMİ ÖRNEĞİ
AN EXAMPLE OF WOODEN POST MOSQUE FROM
ERZURUM-AŞKALE GÜLLÜDERE (PIRTIN) VILLAGE

MUHAMMET LÜTFÜ KINDİĞILI

Dr. Öğr. Üyesi Atatürk Üniversitesi Çüzel Sanatlar Fakültesi Temel Eğitim Bölümü
Asst. Prof. Dr., Ataturk University, Faculty of Fine Arts Basic Education Department

muhammet.kindigili@gmail.com

 <https://orcid.org/0000-0003-3000-3635>

Türkiyat Araştırmaları Enstitüsü Dergisi - Journal of Turkish Researches Institute
TAED-64, Ocak - January 2019 Erzurum
ISSN-1300-9052

Makale Türü-Article Types : Araştırma Makalesi-Research Article

Geliş Tarihi-Received Date : 06.08.2018

Kabul Tarihi-Accepted Date : 27.01.2019

Sayfa-Pages : 303-312

 <http://dx.doi.org/10.14222/Turkiyat4002>



www.turkiyatjournal.com

<http://dergipark.gov.tr/ataunitaed>

This article was checked by

 iThenticate

ERZURUM-AŞKALE GÜLLÜDERE (PIRTIN) KÖYÜ'NDEN
AŞAĞI DİREKLİ BİR CAMİ ÖRNEĞİ
AN EXAMPLE OF WOODEN POST MOSQUE FROM
ERZURUM-AŞKALE GÜLLÜDERE (PIRTIN) VILLAGE

MUHAMMET LÜTFÜ KİNDİĞİLİ

Öz

Güllüdere (Pırtın), Erzurum'un Aşkale ilçesine bağlı bir köydür. Aşkale'nin güneydoğusunda kalan ve son yasal düzenlemelerle birlikte mahalle statüsü alan Güllüdere, 28 Mart 2004 tarihinde meydana gelen deprem sonrasında eski yerleşiminin kuzeybatısındaki yeni yerleşimine taşınmıştır. Güllüdere'de araştırmamıza konu olan caminin dışında mahallenin yaklaşık 1 kilometre güneydoğusunda Demir Kale olarak da bilinen bir de kale yer almaktadır. Köydeki cami ise eski yerleşim yeri içinde ve köyün kuzeybatı tarafında yer almaktadır. 1825 yılında inşa edilen ve 1909 yılında yenilenen bu cami, Anadolu'nun hemen her şehrinde erken dönemlerden günümüze kadar geniş bir zaman aralığında izlenebilen ahşap direkli ve ahşap tavanlı camilerin bir temsilcisidir. Caminin planında görülen geleneğin devamına karşılık süslemelerinde Geç Osmanlı Dönemi özellikleri görülmektedir. Bu süslemeler, başkent İstanbul'daki Batılılaşma Dönemi üslubunun taşradaki yorumu olarak kabul edilmelidir. Caminin süslemelerindeki bu durum, dönem içerisinde Anadolu'nun diğer örnekleri için de genellenebilir bir uygulamadır. Çalışmamızda caminin tanıtımıyla birlikte özellikle Erzurum ve çevresinde benzer örneklerden hareketle bir üslubun varlığı ortaya konmaya çalışılmıştır.

Anahtar Kelimeler: Erzurum, Güllüdere, Pırtın, Cami

Abstract

Güllüdere (Pırtın) was a village in Aşkale district of Erzurum. Güllüdere located on the southeast of Aşkale has gained neighborhood status recently through the last legislative regulations. Güllüdere has been moved to the new settlement located on the northwest of the former settlement location after the earthquake occurred on 28 March 2004. The mosque in the neighborhood is the main subject of our research but there is a castle known as Demir Kale located one kilometer away from the neighborhood in the southeast part of the area. The mosque is in the old settlement and located on the northwest direction of the village. The mosque was built in 1825. It was renovated in 1909. The structure is one of the examples of the mosques with wooden ceiling and posts. These kinds of mosques can be detected from early periods to the current day in almost any city of Anatolia. On the one hand, it is possible to identify the traditional traces in the plan of the mosque; on the other hand, it is possible to observe the influence of Late Ottoman Period characteristics on the ornaments of the mosque. It can be asserted that these ornaments were the provincial interpretation of the westernization period patterns (styles) existed in İstanbul, which was the capital city of the period. Moreover, it is possible to observe similar ornamental characteristics on the structure of other mosques in Anatolia. Therefore, this study posits the identification of a pattern used generally on the structures of mosques in Erzurum region. The study also gives the analytical presentation of the mosque.

Key Words: Erzurum, Güllüdere, Pırtın, mosque

Giriş

Güllüdere (Pırtın), Erzurum'un Aşkale ilçesine bağlı, il merkezine 57 ilçe merkezine ise 7 kilometre mesafede bulunan bir köydür. Aşkale'nin güneydoğusunda kalan ve son yasal düzenlemelerle birlikte mahalle statüsü alan Güllüdere, doğuda Abdalcık, Merdiven ve Ortabahçe (Cinis), batıda Yeniköy, kuzeyinde Küçükgeçit (Küçük Çağdarış) ve güneyinde Yaylayolu (Kilisecik) ve Dereköy ile komşudur¹. Güllüdere 28 Mart 2004 tarihinde meydana gelen deprem sonrasında eski yerleşiminin kuzeybatısındaki yeni yerleşimine taşınmıştır. Köyün nüfusu 2017-2018 yılı verilerine göre 467'dir². Bilimselliği ihtiyatla karşılanması gereken "1915 Öncesinde Osmanlı İmparatorluğu'nda Ermeniler" adlı kaynakta 20. yüzyıl başlarında Perten ya da Pertan adıyla geçen Güllüdere'de 2 hanede 15 Ermeni, 150 Türk ve 150 Kürt nüfusun olduğu belirtilmektedir³. Güllüdere'de araştırmamıza konu olan caminin dışında mahallenin yaklaşık 1 kilometre güneydoğusunda Demir Kale olarak da bilinen bir de kale yer almaktadır. Yapılan incelemelerde bu kalenin Demir Çağı'nda ve Orta Çağ boyunca kullanıldığı anlaşılmaktadır⁴.

Güllüdere (Pırtın) Köyü Camii

Güllüdere (Pırtın) Köyü Camii, eski yerleşim yeri içinde köyün kuzeybatı tarafında yer almaktadır. Caminin harim girişinin üzerinde dikdörtgen bir kitabelik içerisinde üç yazıt yer almaktadır. Kitabeliğin sağ alt köşesinde inşa, sol tarafında ise onarım kitabesi bulunur. Sülüs hatlı üçüncü yazıt ise kitabeliğin sağ üst köşesinde olup Arapça olarak "Maşaallah" yazısından ibarettir (Foto. 1-2).

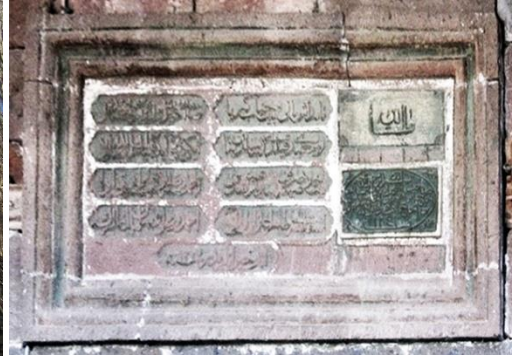


Foto. 1-2: Güllüdere (Pırtın) Köyü Camii ve Kitabeleri

Cami, dikdörtgen bir kartuş içerisinde elips şeklindeki alana sülüs hatla yazılmış olan inşa kitabesine göre Hacı İbrahim ve Hacı Yusuf tarafından 1241 H/1825 M tarihinde inşa ettirilmiştir (Foto. 3). Dikdörtgen kartuşun köşelerindeki boşluklara ise dört halifenin ismi yazılmıştır. Yeşil zemin üzerine beş satır halinde yazılan inşa kitabesinin Latin harfleri ile karşılığı şu şekildedir:

¹ <https://www.haritatr.com/harita/Pirtin/58326>

² <http://www.nufusune.com/askale-ilce-nufusu-erzurum>

³ R. H. Kevorkian-P. B. Paboudjian, *1915 Öncesinde Osmanlı İmparatorluğu'nda Ermeniler*, İstanbul, 2013, 431

⁴ A. Ceylan, *Doğu Anadolu Araştırmaları 1998-2008*, Erzurum, 2008, 141



Bismillahirrahmanirrahim

Sâhibü'l hayrât ve'l hasenât

el-Hâc İbrâhîm el-Hâc Yûsuf

bin el-Hâc İbrâhîm Ğafarallahü Te'ala

Sene 1241

Foto. 3: İnşa Kitabesi ve Okunuşu

İnşa kitabesinin hemen soluna ise onarım kitabesi yer alır (Foto. 4). Cami, üstte yan yana kullanılan 8 ve son satırda tek verilen toplam 9 kartuştan meydana gelen bu kitabesine göre Aşkaleli Tahir Ağanın oğulları Ahmet, Ali ve Selman Ağalar tarafından 1327 H. / 1909 M. tarihinde onarılmıştır. Sülüs hatlı Osmanlıca bu kitabenin Latin harfleri ile karşılığı şu şekildedir:



Namdaş-ı bani-i beyt-i Cenâb-ı Kibriyâ / Sâhibü'l hayrât ve râyet-i ferhunde-i hisâl

Bu ma'bedi kıldı esasından binâ / İki dünyâda ede bâmilerin Allah bîmelâl

Beyti ihlâs ile sarf eddiler hidâyedden / Tâ cemâ'atle salât-ı hamse oldukca edâ

Aşkal'alı Tâhir Ağazâde el-Hâc / Ahmed ve Ali ve Selman Ağaların

Âsâr-ı hayrâtıdır sene 1327

Foto. 4: Onarım Kitabesi ve Okunuşu

Kitabe metnindeki “*Bu ma'bedi kıldı esasından binâ*” ibaresinden bu onarımın tamirden ziyade kapsamlı bir yenileme olduğu ve ayrıca inşa ve onarım kitabelerinin yerleştiriliş düzeni dikkate alındığında da inşa kitabesinin muhafaza edilerek onarım sonrasında mevcut yerine yerleştirildiği anlaşılmaktadır.

İbadete açılış beratına göre toplam arsa alanı 136 m², iç alanı ise 93.13 m² olan ve yaklaşık 70 kişilik kapasiteye sahip cami, ahşap direkli ve ahşap tavanlı olarak inşa edilmiştir (Foto. 5, Çiz. 1). 12.93 x 10.52 m ölçülerinde kuzey-güney doğrultusundaki bir alana kurulmuş olan camiye kuzey beden duvarı ortasına açılan bir kapı ile girilmektedir. 2.00 m yüksekliğinde ve 1.43 m genişliğindeki bu kapıdan sonra ulaşılan harimin ahşap tavanı ortada bağımsız 4 ahşap direğe, diğer yerlerde ise beden duvarlarına oturtulmuştur. Taşıyıcılardan güneydoğudaki doğu duvarına 2.71 m, güney duvarına 2.72 m, güneybatıdaki taşıyıcıya 3.27 m, kuzeydoğudaki taşıyıcıya ise 5.85 m mesafededir. Harimin güneybatısındaki taşıyıcı güney duvara 2.71 m, güneybatısındaki duvara 2.70 m, doğu duvarına 6.08 m, kuzey batıdaki taşıyıcıya ise 5.85 m uzaklıktadır. Kuzeydoğudaki taşıyıcı doğu duvarına 2.53 m, kuzey duvarına 2.83 m, kuzeybatıdaki taşıyıcıya 3.17 m, güneydoğu taşıyıcıya ise 5.85 m mesafededir. Kuzeybatıdaki taşıyıcı ise batı duvarına 2.67 m, kuzey duvarına 2.83 m, kuzeydoğudaki taşıyıcıya 3.27 m, güneybatı taşıyıcıya 5.85 m mesafededir. 0.32 m çapındaki bu taşıyıcılar, 0.14 m yüksekliğinde ve 0.46 m çapındaki

yuvarlak planlı taş kaidelere oturtulmuşlardır. Ahşap direklerin üzerinde ise konsol şeklinde başlıklar kullanılmıştır (Foto. 6-7).

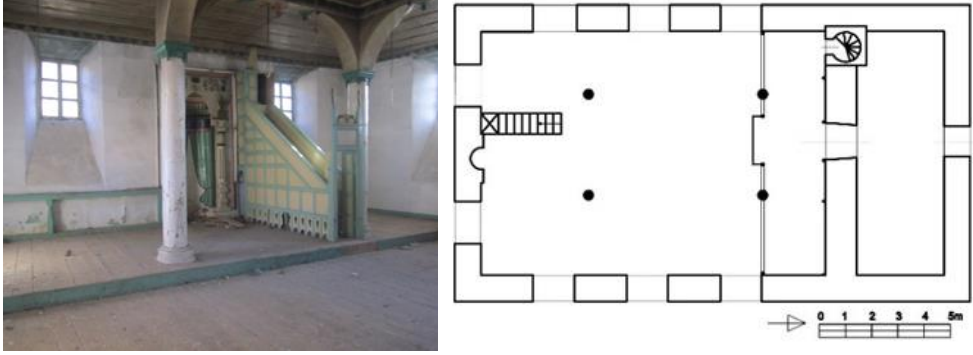


Foto. 5: Harim-Çizim 1: Plan



Foto. 6-7: Taşıyıcı Altlık ve Başlıkları

Harimde bağımsız 4 taşıyıcının birbirlerine ahşap kirişler ile bağlanmasıyla üst örtüde ortada kare bir alan elde edilmiştir. Bu alanın 4 yanında doğuda ve batıda kuzey-güney doğrultusunda, kuzey ve güneyde doğu-batı doğrultusunda dikdörtgen bölümler elde edilmiştir. Bu uygulama ile caminin üst örtüsü 5 bölümlü hale getirilmiştir (Foto. 8-9, Çiz. 2). Harimin zeminden tavana olan yüksekliği orta alanda 4.50 m'dir.



Foto. 8- Çizim 2: Ahşap Tavan ve Çizimi

Harimin kuzeyindeki mahfil, örtüyü taşıyan bağımsız 4 taşıyıcıdan kuzeydekiler ile 0.20 x 0.20 m ölçülerindeki beden duvarlarına yaslanmış halde bulunan dört adet kare taşıyıcı üzerine oturtulmuştur (Foto. 9). Mahfile harimin kuzeybatı köşesindeki girişinden ulaşılan duvar içerisindeki merdivenle çıkılmaktadır. Mahfilin batısındaki açıklıkla da minareye çıkılabilmektedir.



Foto. 9: Mahfil

Kıble duvarı ortasında açılan yarım yuvarlak planlı mihrap nişinin derinliği 0.50 m, genişliği ise 1.86 m'dir. Mihrabın hemen sağındaki minberin aynalık ve süpürgelik bölümleri kare şekilli kasetler ile bölümlendirilerek hareketlendirilmiştir. Minber, günümüzde beyaz ve yeşil renkteki yağlı boya ile boyanmıştır (Foto. 10, Çiz. 3).

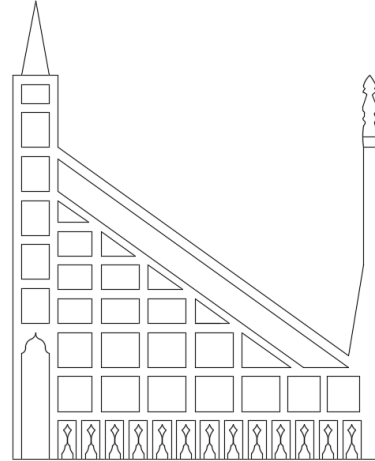


Foto. 10: Mihrap ve Minber, Çizim 3: Mihrap Çizimi

Harimi aydınlatmak için dikdörtgen çerçeveli mazgal pencereler kullanılmıştır. Güneyde mihrabın sağında ve solunda olmak üzere iki, harimin doğu ve batısında ise üçer mazgal pencere açılmıştır.



Foto. 11: Son Cemaat Yeri ve Minare

2004 yılındaki deprem sonrasında köy yeni yerleşim alanına taşınmadan önce caminin son cemaat yeri betonarme malzemeli ve demir doğramalı cemekelele kapatılmıştır. Caminin kuzeybatı köşesinde kuzey ve batı beden duvarlarının kesiştiği yerde kaidesi beden duvarından faydalanılarak inşa edilen minare bulunmaktadır. Minarenin kaidesi caminin beden duvarları ile aynı yükseklikte olup kamber taşından inşa edilmiştir. Kaide, beden duvarından kuzey yöne doğru 1.20 m taşını yapmaktadır. Kaidenin kuzey yüzü ise 1.30 m ölçülerine sahiptir. Minarenin gövdesi de yine 2004 yılı öncesinde sac malzeme ile yenilenmiştir (Foto. 11).

Caminin süslemesi harimin ahşap tavanında ve mihrabında yoğunlaşmıştır. Ahşap tavanın orta bölümü içe girintili olarak yapılmış olup ortasında baklava motifinin içerisinde geometrik ve bitkisel süslemelere yer verilmiştir. Kenarların duvar ve tavan arasında kalan bölümlerde de üçgen motiflerine de rastlamaktayız (Foto. 12, Çizim 4).

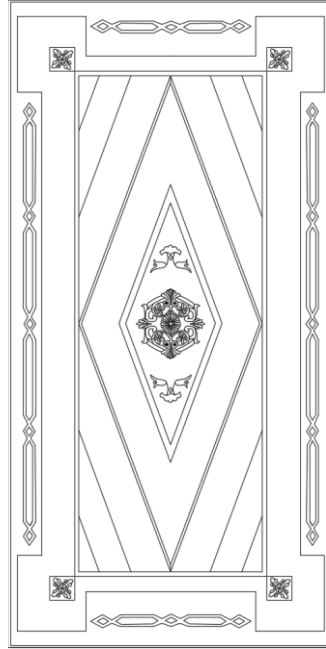


Foto. 12, Çizim 4: Ahşap Tavan Orta Bölümü ve Çizimi

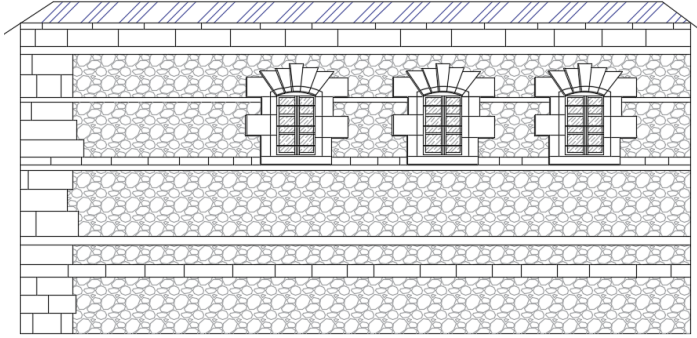
Caminin süsleme bakımından en dikkat çeken yeri ise mihrabıdır. Mihrabın üst kısmının iki köşesinde gülbezek motifli yer almaktadır. İki gülbezek motifli arasında ise bitkisel bezeme kuşağına yer verilmiştir. Bu kuşağın altında ise Ayyıldız motifli görülür. Bu kısmın üzerinde ise dikdörtgen levha içinde Allah ve Muhammed isimleri geçmektedir. Mihrap girişinin her iki yanı ise sütüncelerle sınırlandırılmıştır. Sütüncelerin altlıkları üstte alem şeklinde son bulmaktadır. Mihrabın kavsarasında ise sarkıtlara ve geometrik şekillere yer verilmiştir (Foto. 13), (Çizim 5). Caminin dış cephelerinde pencere kilit taşlarının dışa taşırılması da ayrıca hareketli bir görüntü kazandırmaktadır (Foto. 14), (Çizim 6-7).



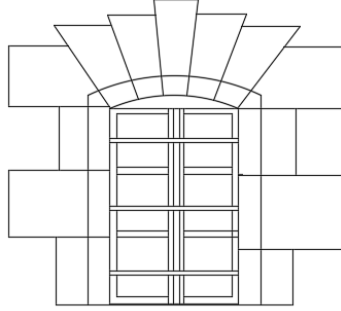
Foto. 13, Çizim 5: Mihrap ve Çizimi



Foto. 14: Dış Cephe



Çizim 6: Dış Cephe Çizimi



Çizim 7: Pencere Detayı

Cami, Erzurum ve civarına özgü kamber taşından inşa edilmiştir. Aynı malzeme caminin batısındaki hazirede bulunan mezarlar için de kullanılmıştır. Buradaki mezarlarda kamber taşının yanında bazalt taşlarında kullanıldığı görülmektedir.

Sonuç

Makalede tanıtımı yapılan Güllüdere (Pırtın) Camii'nin de planı olan ahşap direkli ve tavanlı camilerin ortaya çıkış tarihi İslamiyet'in ilk dönemlerine kadar inmektedir. Hz. Muhammed (SAV) döneminde hurma ağaçlarından dikmelerle yapılan Mescid-i Nebevi bu türün ilk örneği olarak kabul edilebilir. VII. yüzyılın ikinci yarısında Fustat'ta Amr İbnü'l-As tarafından yaptırılan cami de aynı plan tipinin erken örnekleri arasındadır⁵.

⁵ Ahşap direkli ve tavanlı camiler için seçme kaynakça: G. Öney, *Ankara'da Türk Devri Dini ve Sosyal Yapıları*, Ankara, 1971, 98-101; Y. Önge, "Selçuklular ve Beyliklerde Ahşap Tavan", *Atatürk Konferansları V*, Ankara, 1971, 75; A. Kuran, "Anadolu'da Ahşap Sütunlu Selçuklu Mimarisi", *Malazgirt Armağanı*, Ankara, 1972, 179-186; R. ARIK, *Batılılaşma Dönemi Anadolu Türk Mimarisi Örneklerinden Anadolu'da Üç Ahşap Camii*, Ankara, 1973, 8; O. Aslanapa, *Anadolu'da ilk Türk Mimarisi*, Ankara, 1991, 332; Z. Köşklü, *I. Abdülhamid Dönemi (1774-1789) Osmanlı Dini Mimarisi*, Atatürk Üniversitesi Sosyal Bilimler Enstitüsü Arkeoloji ve Sanat Tarihi Anabilim Dalı Yayınlanmamış Yüksek Lisans Tezi, Erzurum, 1993, 179; G. Öney, *Ankara Arslanhane Camii*, Ankara, 1998, 10-11; C. E. Arseven, *Türk Sanatı Tarihi*, İstanbul, 436; M. L. Kindıgılı, Divriği ve Çevresindeki Kültür Varlıkları, Atatürk Üniversitesi Sosyal Bilimler Enstitüsü Sanat Tarihi Anabilim Dalı Yayınlanmamış Yüksek Lisans Tezi, Erzurum, 2009; M. L. Kindıgılı, *Ortaçağdan Günümüze Kemah ve Köylerindeki Kültür Varlıkları*, Atatürk Üniversitesi Sosyal Bilimler Enstitüsü Sanat Tarihi Anabilim Dalı Yayınlanmamış Doktora Tezi, Erzurum, 2015.

Taşkent ve Pencikent müzelerinde Oburdan ve Kurut Camileri'nden birer ahşap sütun ve Hive Mescid-i Cuması'ndan 24 ağaç sütun Karahanlılar döneminde, Aras'ül-Felek Camii'nin varlığı ise Gazneliler döneminde Orta Asya'da ahşap destekli ve tavanlı camilerin varlığını göstermektedir.

Bu plan tipi, Anadolu'yu kendilerine yurtluk edinen Türkler tarafından Orta Asya'dan Batı Anadolu'ya kadar getirilmiştir. 13. yüzyıldan 20. yüzyıl başlarına kadar düzenli olarak varlıklarını tespit edebildiğimiz ahşap destekli cami plan tipinin en anlamlı örneği, zaman içerisinde orijinalliğini kaybeden Konya Sahip Ata Camii (1258) ve Beyşehir Eşrefoğlu Camii'dir (1299). Ankara Hacı İvaz Camii, muhteşem ahşap süslemesiyle, 1366 tarihli Kastamonu Kasabaköy'de ki Candaroğlu Mahmut Bey Camii de bölgede ahşap destekli ve tavanlı planın önemli örneklerindedir. Ankara Arslanhane Camii (1290) ise bölgesinde bu plan tipine bir anlamda kaynaklık eden bir başka örnektir. Ankara Mukaddem Camii (17-18. yüzyıl), Ayaş Şeyh Muhiddin Camii (17-18. yüzyıl), Ankara Ramazan Şemseddin Camii (17-18. yüzyıl), Ağaç Ayak Camii (1705), Leblebici Camii (1713) ve Celal Kaddani Camii, ahşap camilerin Anadolu'daki geç dönem örnekleri arasında görülmektedirler.

Güllüdere (Pırtın) Camii'ne gerek dönem gerekse plan olarak en yakın örnekleri yine Erzurum'da bulmak mümkündür. Ali Paşa Camii (1569-1570), Kadana Camii (1571), Kemhan Cami (1605), Ayas Paşa Camii (16. yüzyıl), Hacı Cuma Camii (1630), Gürcü Mehmed Paşa Camii (1648), Yukarı Mumcu Camii (1655), Yegenaga Camii (1661), Cedit Camii (1670), Kasım Paşa Camii (1667), Veyis Efendi Camii (1701), Yukarı Habib Efendi Camii (1702), İhmal (Topçuoğlu) Camii (1715), Şafiiler (Şabakhane) Camii (18. yüzyılın ilk çeyreği), Tahta Camii (1738), Zeynel Camii (1748), Molla Kaya Camii (1753), Kırmacı Cami (Ahmetağa) (1771), Köse Ömer Ağa Camii (1771), Mehdi Efendi (Sıvırcık) Camii (1795), Aşağı Habib Efendi Camii (18. yüzyıl), Aşağı Mumcu Camii (18. yüzyıl), Çırçır Cami (18. yüzyıl), Çortan Mescidi I (18.yüzyıl), Çotran Mescidi II (Kâbe Şeyh Mescidi) (18. yüzyıl) Emir Şeyh Camii (18. yüzyıl), Kavak Camii (18. yüzyıl), Esat Paşa Camii (1830-1836), Mahmudiye Camii (1842), Karaköse Camii (19. yüzyıl sonları) ve Taş (Karakullukçu) Camii (20. yüzyıl başları) Erzurum'daki ahşap destekli camii planının örnekleridir⁶.

Pencerelerdeki kilit taşlarının vurgulanması ise Ampir dönemin bir diğer yansıması olarak karşımıza çıkmaktadır.

⁶ Erzurum'daki ahşap direkli ve tavanlı camiler için bk. İ. H. Konyalı, *Abideleri ve Kitabeleri ile Erzurum Tarihi*, İstanbul, 1960; H. Gündoğdu, "Geçmişten Günümüze Erzurum ve Çevresindeki Tarihi Kalıntılar", *Şehr-i Mübarek Erzurum*, Ankara, 1989; A. Tekerli, *Erzurum Ahşap Destekli ve Ahşap Tavanlı Camiler*, Atatürk Üniversitesi Fen Edebiyat Fakültesi Sanat Tarihi Bölümü Yayınlanmamış Lisans Tezi, Erzurum, 2002; H. Yurttaş- H. Özkan-Z. Köşklü vd., *Yolların Suların ve Sanatın Buluştuğu Şehir Erzurum*, Ankara, 2008.

Kaynaklar

- Arık, R. *Batılılaşma Dönemi Anadolu Türk Mimarisi Örneklerinden Anadolu'da Üç Ahşap Camii*, Ankara, 1973.
- Arseven, C.E. *Türk Sanatı Tarihi*, İstanbul.
- Aslanapa, O. *Anadolu'da ilk Türk Mimarisi*, Ankara, 1991.
- Ceylan, A. (2008). Doğu Anadolu Araştırmaları-I 1998-2008. Erzurum.
- Gündoğdu, H. "Geçmişten Günümüze Erzurum ve Çevresindeki Tarihi Kalıntılar", *Şehr-i Mübarek Erzurum*, Ankara, 1989.
- Kevorkian, H. Raymond-Paul B. Paboudjian. (2013). *1915 Öncesinde Osmanlı İmparatorluğu'nda Ermeniler*. 2. Baskı. İstanbul.
- Kındıgılı, M. Lütfü Divriği ve Çevresindeki Kültür Varlıkları, Atatürk Üniversitesi Sosyal Bilimler Enstitüsü Sanat Tarihi Anabilim Dalı Yayınlanmamış Yüksek Lisans Tezi, Erzurum, 2009.
- Kındıgılı, M. Lütfü *Ortaçağdan Günümüze Kemah ve Köylerindeki Kültür Varlıkları*, Atatürk Üniversitesi Sosyal Bilimler Enstitüsü Sanat Tarihi Anabilim Dalı Yayınlanmamış Doktora Tezi, Erzurum, 2015.
- Konyalı, İ.H. *Abideleri ve Kitabeleri ile Erzurum Tarihi*, İstanbul, 1960.
- Köşklü, Z. *I. Abdülhamid Dönemi (1774-1789) Osmanlı Dini Mimarisi*, Atatürk Üniversitesi Sosyal Bilimler Enstitüsü Arkeoloji ve Sanat Tarihi Anabilim Dalı Yayınlanmamış Yüksek Lisans Tezi, Erzurum, 1993.
- Kuran, A. "Anadolu'da Ahşap Sütunlu Selçuklu Mimarisi", *Malazgirt Armağanı*, Ankara, 1972, 179-186.
- Öney, G. *Ankara Arslanhane Camii*, Ankara, 1998.
- Öney, G. (1971). *Ankara'da Türk Devri Dini ve Sosyal Yapıları*. Ankara.
- Önge, Y. (1971). "Selçuklular ve Beyliklerde Ahşap Tavan", *Atatürk Konferansları V*. Ankara.
- Tekerli, A. *Erzurum Ahşap Destekli ve Ahşap Tavanlı Camiler*, Atatürk Üniversitesi Fen Edebiyat Fakültesi Sanat Tarihi Bölümü Yayınlanmamış Lisans Tezi, Erzurum, 2002.
- Yurttaş, H. - H. Özkan-Z. Köşklü vd., *Yolların Suların ve Sanatın Buluştuğu Şehir Erzurum*, Ankara, 2008.
- <https://www.haritatr.com/harita/Pirtin/58326>
- <http://www.nufusune.com/askale-ilce-nufusu-erzurum>